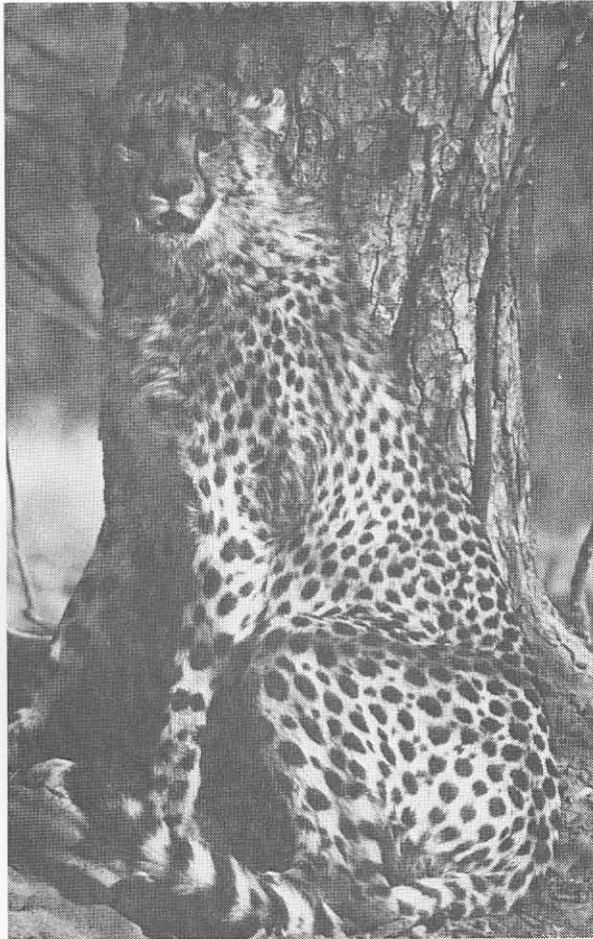




DIE JAGLUIPERD; 'N BEDREIGDE SPESIE



'N BIO-EKOLOGIESE EN GEDRAGSTUDIE VAN DIE JAGLUIPERD
ACINONYX JUBATUS JUBATUS (SCHREBER, 1776)

'N BIO-EKOLOGIESE EN GEDRAGSTUDIE VAN DIE
deur

JAGLUIPERD ACINONYX JUBATUS JUBATUS (SCHREBER, 1776)
W. LABUSCHAGNE

Leier: Prof. F.C. Eloff deur
Departementshoof
Dept. Dierkunde
Universiteit van Pretoria, Pretoria

WILHELMUS LABUSCHAGNE

UITTREKSEL

Voorgelê ter vervulling van 'n deel van die
vereiste vir die graad

M.Sc (Natuurbeheer)

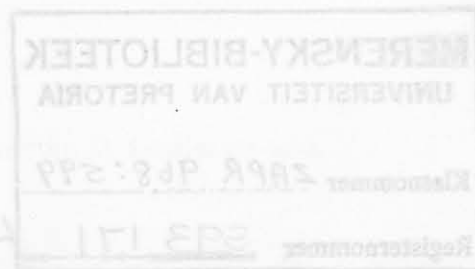
in die

Fakulteit Wis- en Natuurkunde

Universiteit van Pretoria

Pretoria

MEI 1979



'N BIO-EKOLOGIESE EN GEDRAGSTUDIE VAN DIE JAGLUIPERD
ACINONYX JUBATUS JUBATUS (SCHREBER, 1776)

deur

W. LABUSCHAGNE

Leier: Prof. F.C. Eloff
Departementshoof
Dept. Dierkunde
Universiteit van Pretoria, Pretoria

UITTREKSEL

Die studie is gebaseer op waarnemings wat in die Kalahari-Gemsbok Nasionale Park en die Nasionale Kruger-wildtuin gedoen is.

Ondanks die aanpasbaarheid van jagluipeerds aan 'n wye verskeidenheid habitats, handhaaf hulle feitlik oral 'n relatiewe lae digtheid. Hulle neig na 'n asosiale lewenswyse wat 'n hoë predasie op jagluipeerdwelpies meebring. Jagluipeerds baken tuisgebiede af en hulle gedrag is territoriaal gerig. Oorvleueling van bewegings asook 'n mate van intergroep-verdraagsaamheid is nietemin kenmerkend. Hulle openbaar 'n aktiewe lewenswyse, 'n redelike onafhanklikheid van water en is tot 'n groter mate naglewend van aard as wat aanvanklik verwag is. Die jagluipeerds van die Gemsbokpark het 'n swak vangsukses gehad, op 10 geïdentifiseerde spesies jaggemaak en met sewe sukses behaal. Aanduidings bestaan dat hulle slegs 'n geringe rol in verband met die regulering van die prooi-bevolking in die Gemsbokpark speel. Jagluipeerds is metodiese vreters en kan per geleentheid 'n voedselinname gelykstaande aan ongeveer 20 persent van hulle eie massa hê.

DANKBETUIGINGS

Heelwat persone en organisasies het 'n bydrae tot hierdie projek gelewer. Dit is my aangename voorreg om my opregte dank en waardering teenoor elkeen van hulle te betuig:

My leier, Professor F.C. Eloff, se voorstelle en geduldige belangstelling was 'n voortdurende bron van inspirasie.

My vader, wyle mnr. R.J. Labuschagne, in lewe die Adjunk-Direkteur van die Nasionale Parkeraad, het hierdie projek aan my voorgestel. Deur sy aanvoorwerk is die projek moontlik gemaak.

Die Coca-Cola-Uitvoerkorporasie het die projek gefinansier. Leyland S.A. het 'n Land-Rover aan die S.N.I. geskenk. Die Land-Rover is deur my gebruik in die uitvoering van my veldwerk. Barlow Rand het R500 tot die aankoop van apparaat beskikbaar gestel.

Die Hoofdirekteur van die Nasionale Parkeraad, Dr. R. Knobel, het toestemming verleen dat die projek in die Nasionale Kruger-wildtuin en Kalahari-Gemsbok Nasionale Park afgehandel kan word. Gratis verblyf en brandstof is ook beskikbaar gestel.

Die Departementshoof van die Departement Dierkunde, Universiteit van Natal, Professor J. Meester, was, in sy voormalige hoedanigheid as Direkteur van die S.N.I., my aanvanklike leier. Onder sy leierskap is my projekplan saamgestel en uitgevoer.

Die Parkhoof van die Nasionale Kruger-wildtuin, Dr. U. de V. Pienaar, was gedurende my verblyf in die wildtuin deurentyd behulpsaam met waardevolle voorstelle en besprekings.

Veldwagter wyle Jan de Kock van die Nasionale Kruger-wildtuin het deur sy gedurige belangstelling 'n onbaatsugtige diens gelewer. Mev. S. de Kock word bedank vir haar vele borde kos wat aangedra is terwyl ek met waarnemings in die kwarantynkamp by Malelane besig was.

Mnr. Paul Maree vir die versorging van die teks.

Drs. J.H. Oosthuizen en S. Shipham, mevr. Nan Wrogemann en mnr. D. Laidler vir take, klein en groot, en heelwat opbouende besprekings.

INHOUDSOPGAWE

Dr. L.P. Colly vir sy hulp met die vertaling van die samevatting en mev. Joey van Rensburg wat heelwat geduld aan die dag moes lê met die tik van die manuskripte.

In die Gemsbokpark was verskeie Boesmans nie net my leermeesters nie, maar ook metgeselle. Aan Agrob, Izak, Papier, Houdop, Bladbeen, Hortzie en Toelakoesh is ek baie dank verskuldig.

Ten slotte, my ouers wat geleentehede vir my geskep het en my daarin ondersteun het en my vrou Irene, en kinders Rudolph en Antoinette, wat opofferings moes doen; meer as wat van enigeen verwag kon word.

HOOFSTUK 1: INLEIDING	1
NATIONALE KRUGER-WILDTUIN	3
KALAHARI-GEMSBOK NATIONALE PARK	4
HOOFSTUK 2: DIE PERIODE 1902 TOT 1957	6
DIE PERIODE 1958 TOT 1969	6
DIE GEVOLGE VAN DIE ROOFDIERKONTROLE OP DIE JAGLUIPERDBEVOLKING VAN DIE NATIONALE KRUGER-WILDTUIN	8
HOOFSTUK 3: IMMOBILISERING EN MERKMETODES	10
IMMOBILISERING	10
APPARAAT	10
Gemodifiseerde Spuitgeweer	10
Cap-Chur-pistool	10
Cap-Chur-geweer	11
VERDOWINGSMIDDELS	11
MERKMETODES	12
HOOFSTUK 6: MASSAS EN LIGGAAMSMATES	14
ALGEMEEN	14
METODES	14
TOTALE LENGTE	14
KOPLENGTE	14
STERTLENGTE	15
SKOUERHOOGTE	15
NORSONTREE	15
VOORPOOT	15
AGTERPOOT	15
OORLENGTE	15
RESULTATE	15
VARIASIE IN MASSA	16

INHOUDSOPGAWE

	Bladsy
HOOFSTUK 1: INLEIDING	1
HOOFSTUK 2: STUDIE-AREAS	3
NASIONALE KRUGER-WILDTUIN	3
KALAHARI-GEMSBOK NASIONALE PARK	4
HOOFSTUK 3: KLASSIFIKASIE	5
HOOFSTUK 4: JAGLUIPERDBEVOLKING VAN DIE NASIONALE KRUGER-WILDTUIN	6
DIE PERIODE 1902 TOT 1957	6
DIE PERIODE 1958 TOT 1969	6
DIE GEVOLGE VAN DIE ROOFDIERKONTROLE OP DIE JAGLUIPERDBEVOLKING VAN DIE NASIONALE KRUGER-WILDTUIN	8
HOOFSTUK 5: IMMOBILISERING EN MERKMETODES	10
IMMOBILISERING	10
APPARAAT	10
Gemodifeseerde Spuitgeweer	10
Cap-Chur-pistool	10
Cap-Chur-geweer	11
VERDOWINGSMIDDELS	11
MERKMETODES	12
HOOFSTUK 6: MASSAS EN LIGGAAMSMATES	14
ALGEMEEN	14
METODES	14
TOTALE LENGTE	14
KOPLENGTE	14
STERTLENGTE	15
SKOUERHOOGTE	15
BORSOMTREK	15
VOORPOOT	15
AGTERPOOT	15
OORLENGTE	15
RESULTATE	15
VARIASIE IN MASSA	16
DOODNAAX VAN PROOL	35

HOOFSTUK 7: BEWEGINGS VAN JAGLUIPERDS	18
NASIONALE KRUGER-WILDTUIN	18
METODES	18
WAARNEMINGS	19
KALAHARI-GEMSBOK NASIONALE PARK	20
METODES	20
WAARNEMINGS	21
BESPREKING.	22
Algemeen	22
Die bekombaarheid van drinkwater en die invloed daarvan op beweging	22
Dag- en nagaktiwiteit.	25
Die beginsels van territorialiteit en tuisgebied ("home-range") en die toepassing daarvan op jagluiperdbewegings.	27
Bewegings en die gevolge daarvan op predasie en moedersorg.	31
HOOFSTUK 8: PROOI-ROOFDIERVERHOUDING	34
ALGEMEEN	34
METODES	34
WAARNEMINGS EN BESPREKING	35
VANGSTE EN MISLUKTE JAGPOGINGS DEUR JAGLUIPERDS	35
Suksesvolle vangste en mislukte jagpogings deur enkellopende jagluiperds	36
Suksesvolle vangste en mislukte jagpogings deur jagluiperdpare	36
Suksesvolle vangste en mislukte jagpogings deur jagluiperdwyfies met kleintjies jonger as twaalf maande	37
RELATIEWE FREKWENSIE - PERSENTASIE VAN PROOI EN PROOI-VOORKEUR	37
GESLAG, OUDERDOM EN FISIESE KONDISIE VAN PROOI	40
JAGFREKWENSIE EN VANGFREKWENSIE	42
JAGTEGNIK	45
STORMLOPE EN WEGSPRINGPOSISIES	49
GEDRAG VAN PROOI EN JAGLUIPERD GEDURENDE 'N JAGPOGING	50
VANGTEGNIK.	54
DOODMAAK VAN PROOI.	55

LYS VAN TABELLE

Bladsy

TABEL		Bladsy
	WEGDRA OF WEGSLEEP VAN KARKAS	57
	VREETMETODES EN SELEKTIEWEIT.....	57
1	Bersaamde jagte van jagluiperds gedurende 1969 INNAME EN VERMORSING DEUR JAG- LUIPERDS	59
2	Die kodes wat gebruik is vir die Kruiger-wildtuin INTRASPESIFIESE KOMPETISIE GEDURENDE DIE VREETPROSES	61
3	Massas en liggaamsmates van jagluiperds gedurende 1969 EKOLOGIESE SKEIDING TUSSEN ROOFDIER- SPESIES	62
	OORSIG	63
	SAMEVATTING.....	65
	SUMMARY.....	67
	VERWYSINGS	69
4	Massas en liggaamsmates van volwasse jagluiperds wat gedurende 1969 vanuit Suidwes-Afrika na die Nasionale Kruger- wildtuin ingevoer is	15a
5	Massas en liggaamsmates van jagluiperdswelpies van die Kalahari- Gemsubok Nasionale Park. Geskatte geboortedatum: 20 Maart 1970. (Die Aachterlonie-windpompwerpsel)	15d
6	Massas en liggaamsmates van jagluiperdswelpies van die Kalahari- Gemsubok Nasionale Park. Geskatte geboortedatum: 5 April 1970. (Die Munro-windpompwerpsel)	15e
7	'n Opsomming van die datums en plekke waar gemerkte jag- luiperds gedurende 1969 in die Nasionale Kruger-wildtuin loosgelat is	18a
8	Waarnemings van gemerkte jagluiperds wat gedurende 1969 in die Nasionale Kruger-wildtuin loosgelat is	19a
9	'n Opsomming van die waarnemings en sekere geskiedkundige aktiwiteite wat gedurende 1970 op 20 jagluiperdsgroepe in die Kalahari-Gemsubok park gedoen is	21b
10	Waterdrink frekwensie van jagluiperds gedurende 1970 in die Gemsubok park	22a
11	'n Opsomming van mislukte jagpogings en suksesvolle vangste deur jagluiperds gedurende 1970 in die die Kalahari-Gemsubok Nasionale Park	35b
12	'n Opsomming van mislukte jagpogings en suksesvolle vangste deur enkelopende jagluiperds gedurende 1970 in die Kalahari-Gemsubok Nasionale Park	36a

TABELLE
 LYS VAN TABELLE

TABEL	Bladsy
1 Beraamde jagluiperdbevolkings van die Nasionale Kruger-wildtuin gedurende 1958 tot 1969	7a
2 Die kodes wat gebruik is om 19 jagluiperds gedurende 1969 in die Kruger-wildtuin te merk	13a
3 Massas en liggaamsmates van volwasse jagluiperdmannetjies wat gedurende 1969 vanuit Suidwes-Afrika na die Nasionale Kruger-wildtuin ingevoer is	15a
4 Massas en liggaamsmates van volwasse jagluiperdwyfies wat gedurende 1969 vanuit Suidwes-Afrika na die Nasionale Kruger-wildtuin ingevoer is	15b
5 Massas en liggaamsmates van onvolwasse jagluiperds wat gedurende 1969 vanuit Suidwes-Afrika na die Nasionale Kruger-wildtuin ingevoer is. Die gemiddelde massas en liggaamsmates van albei geslagte word ook gegee	15c
6 Massas en liggaamsmates van jagluiperdwelpies van die Kalahari-Gemsbok Nasionale Park. Geskatte geboortedatum: 20 Maart 1970. (Die Auchterlonie-windpompwerpse).	15d
7 Massas en liggaamsmates van jagluiperdwelpies van die Kalahari-Gemsbok Nasionale Park. Geskatte geboortedatum: 5 April 1970. (Die Munro-windpompwerpse).	15e
8 'n Opsomming van die datums en plekke waar gemerkte jagluiperds gedurende 1969 in die Nasionale Kruger-wildtuin losgelaat is	18a
9 Waarnemings van gemerkte jagluiperds wat gedurende 1969 in die Nasionale Kruger-wildtuin losgelaat is	19a
10 'n Opsomming van die waarnemings en sekere geassosieerde aktiwiteite wat gedurende 1970 op 20 jagluiperdgroepe in die Kalahari-Gemsbokpark gedoen is	21b
11 Waterdrinkfrekwensie van jagluiperds gedurende 1970 in die Gemsbokpark	22a
12 'n Opsomming van mislukte jagpogings en suksesvolle vangste deur jagluiperds gedurende 1970 in die die Kalahari-Gemsbok Nasionale Park.	35b
13 'n Opsomming van mislukte jagpogings en suksesvolle vangste deur enkelopende jagluiperds gedurende 1970 in die Kalahari-Gemsbok Nasionale Park.	36a

TABEL

LYS VAN ILLUSTRASIES

Bladsy

14	'n Opsomming van mislukte jagpogings en suksesvolle vangste deur jagluiperdpare gedurende 1970 in die Kalahari-Gemsbok Nasionale Park.	36b
15	'n Opsomming van mislukte jagpogings en suksesvolle vangste deur jagluiperdwyfies met kleintjies gedurende 1970 in die Kalahari-Gemsbok Nasionale Park.	37a
16	'n Opsomming van die ouderdom en geslag van sommige van die prooi wat deur jagluiperds gedurende 1970 in die Kalahari-Gemsbok Nasionale Park gevang is	40a
17	Die jagfrekwensie en vangfrekwensie van sommige jagluiperds gedurende 1970 in die Kalahari-Gemsbok Nasionale Park.	43a
18	'n Opsomming van die aanslag wat die totale jagluiperdbevolking van die Kalahari-Gemsbok Nasionale Park gedurende 1970 op die prooi-bevolking gehad het. Die berekening is gebaseer op 'n jagluiperdbevolking van 150 waarvan 'n derde enkellopendes was.	45a
19	Enkele stormloopafstande van jagluiperds wat gedurende 1970 in die Kalahari-Gemsbok Nasionale Park waargeneem is	49a
7	Koplenkte	14b
8	'n Voorbeeld van 'n vorm wat onder toeristo versprei is as 'n hulpmiddel om die beweging van gemerkte jagluiperds in die Kruger-wildtuin vante stiel.	18b
9	Loslating van 'n groep jagluiperds by Kumane-dam in die Kruger-wildtuin op 6 Maart 1969.	18c
10	Wyfie 3 pas na loslating by Kumane-dam. Hierdie wyfie het later die grense van die Kruger-wildtuin verlaat en is op die plaas Libon doodgeskiet.	18c
11	Bewegings van gemerkte jagluiperds wat gedurende 1969 by Kumane-dam- en Mlambeane-spruit in die Nasionale Kruger-wildtuin losgelaat is.	19d
12	Bewegings van gemerkte jagluiperds wat gedurende 1969 by Krokodilbrug in die Nasionale Kruger-wildtuin losgelaat is.	20a
13	Op soek na jagluiperdspore en die agtervolging daarvan. Gemsbokpark 1970.	20b
14	Die agtervolging van jagluiperds oor die rivierplate was gewoonlik maklik en vinnig.	21a

LYS VAN ILLUSTRASIES

FIGUUR		BLADSY
1	'n Uitsig vanaf die plato oor die Auobrivier in die Gemsbokpark 1970	4a
2	'n Uitsig vanaf die kruin van 'n duin oor een van die talle panne in die Gemsbokpark 1970	4a
3	Jagluiperd met verdowingspyl in die boud. Kruger-wildtuin 1969	10a
4	Jagluiperd is geïmmobiliseer, van 'n nekband voorsien en toon tekens van herstel. Kruger-wildtuin 1969	11a
5	Jagluiperd volkome herstel van verdowingsmiddel. Let op na die metode van nekbandvashegting. Kruger-wildtuin 1969	12a
6a	Massabepaling van 'n volwasse jagluiperd in die Kruger-wildtuin 1969	14a
6b	Massabepaling van 'n jagluiperdwelpie in die Gemsbokpark 1970	14a
7	Koplengte	14b
8	'n Voorbeeld van 'n vorm wat onder toeriste versprei is as 'n hulpmiddel om die beweging van gemerkte jagluiperds in die Kruger-wildtuin vas te stel.	18b
9	Loslating van 'n groep jagluiperds by Kumane-dam in die Kruger-wildtuin op 6 Maart 1969	18c
10	Wyfie 3 pas na loslating by Kumane-dam. Hierdie wyfie het later die grense van die Kruger-wildtuin verlaat en is op die plaas Lisbon doodgeskiet.	18c
11	Bewegings van gemerkte jagluiperds wat gedurende 1969 by Kumane-dam en Mlambane-spruit in die Nasionale Kruger-wildtuin losgelaat is	19d
12	Bewegings van gemerkte jagluiperds wat gedurende 1969 by Krokodilbrug in die Nasionale Kruger-wildtuin losgelaat is.	20a
13	Op soek na jagluiperdspore en die agtervolging daarvan. Gemsbokpark 1970.	20b
14	Die agtervolging van jagluiperds oor die rivierplato was gewoonlik maklik en vinnig.	21a

FIGUUR

BLADSY

15	Die bewegings van groep 1- en groep 5-jagluiperds gedurende 1970 in die Gemsbokpark. Die windpompe word deur A en X op die kaart aangedui	21c
16	Die bewegings van jagluiperdgroepe 2, 6 en 7 gedurende 1970 in die Gemsbokpark. Bome wat deur jagluiperds besoek is (Bome), mislukte jagpogings (Misluk) en suksesvolle vangste (Vangs) word ook aangedui.	21d
17	Die bewegings van jagluiperdgroepe 8, 9, 10, 11 en 12 gedurende 1970 in die Gemsbokpark. Vir 'n verduideliking van die simbole en verwysings na die windpompe (C tot K) in die Auobrivier sien Fig. 16	21e
18	Die bewegings van jagluiperdgroep 13 vanaf 4 tot 23 Julie, 13 tot 19 Augustus en 5 tot 9 Oktober 1970 in die Gemsbokpark. Vir 'n verwysing na die windpompe D tot M sien Fig. 16	21f
19a	Agtervolging van jagluiperdgroep 13. Gemsbokpark 1970: Beide jagluiperds het die duin opgestap.	21g
19b	Agtervolging van jagluiperdgroep 13. Gemsbokpark 1970: Beide jagluiperds het die duin uitgehardloop.	21g
20	Die bewegings van jagluiperdgroepe 3, 4, 14, 15, 16, 17, 18, 19 en 20 gedurende 1970 in die Gemsbokpark. Vir 'n verwysing na die windpompe B tot L sien Fig. 16	21h
21	Die agtervolging van jagluiperds oor die kruine van onreëlmatige duine was moeilik, stadig en gepaard met heelwat struikelblokke	21i
22	Tsamapitte in jagluiperdmis. Gemsbokpark 1970	23a
23	'n Skematiese voorstelling van die benutting van individuele drinkplekke en die intensiteit van jagluiperdbewegings oor 'n afstand van drie kilometer weerskante van die Auobrivier. Die smaaklikheid van die water is volgens De Graaff (<i>pers. med.</i>). (1' is reënwater wat gedrink is)	24a
24	'n Skematiese voorstelling van die verskillende maanfasies en van alle aanslae (jagpogings en vangste) op springhase deur jagluiperds gedurende 1970 in die Gemsbokpark.	27a
25	Twee jagluiperds in 'n maroelaboom. Kruger-wildtuin 1969	29a
26	Jagluiperd spring uit 'n maroelaboom na 'n miershoop. Kruger-wildtuin 1969	29b

FIGUUR	BLADSY
27a Jagluiperd besig om op 'n miershoop te mis. Kruger-wildtuin 1969	29c
27b Jagluiperdmis langs die stam van 'n kameeldoringboom. Gemsbokpark 1970	29c
27c 'n Maroelaboom in die Kruger-wildtuin wat dikwels deur jagluiperds besoek is. Die pyltjie toon die misplekke aan.	29c
28 Enkele voorstellings van verskillende bome wat deur verskillende jagluiperds besoek is. Die spore om elke boom verteenwoordig 'n periode van drie weke. Gemsbokpark 1970 ..	30a
29 Enkele voorstellings van dieselfde boom wat op verskillende tye deur verskillende jagluiperds besoek is. Elke voorstelling verteenwoordig 'n periode van drie weke. Gemsbokpark 1970 ..	31a
30 Die bewegings van twee jagluiperdgroepe, voor en ná ontmoeting. Gemsbokpark 1970	31b
31 Dreigingsgedrag gaan gepaard met 'n ontbloting van die tande, 'n gespoeg en gekappery met die voorpote teen die grond	31c
32 Die dreigingsgedrag wat so tipies by volwasse jagluiperds is, word reeds deur jagluiperdwelpies geopenbaar	31d
33 Drie jagluiperdwelpies wat ongeveer vier weke oud is, word tussen duinbiesies versteek	32a
34 Jagluiperdwelpies van ongeveer agt weke vreet aan 'n springbokkarkas. Gemsbokpark 1970	33a
35 'n Agterpoot van 'n springhaas. Die enigste oorblyfsel van 'n jagluiperdvangs. Gemsbokpark 1970	34a
36 'n Voorbeeld van die vorms wat gebruik is om gegewens te versamel van mislukte jagpogings en suksesvolle vangste deur jagluiperds in die Gemsbokpark gedurende 1970	35a
37 Femur van 'n springbok stukkend gekap sodat die murg ondersoek kan word, waarvolgens die fisiese kondisie van prooi bepaal kon word. Gemsbokpark 1970	41a
38 'n Suksesvolle vangs wat deur 'n jagluiperdwyfie op 'n eenjaar-oue springbok in die Gemsbokpark gedurende 1970 uitgevoer is	51a
39 'n Mislukte poging wat deur 'n enkellopende jagluiperd op 'n springbok uitgevoer is	51b

FIGUUR

BLADSY

HOOFSTUK 1

40	'n Mislukte jagpoging wat deur 'n enkellopende jagluiperd op 'n duiker uitgevoer is. Die jagluiperd het die poging gewonne gegee nadat dit in 'n geveg met die duiker betrokke was	51c
41	'n Mislukte poging deur 'n enkellopende jagluiperd om 'n haas te vang	52a
42	Terrein waar 'n mislukte jagpoging op 'n springhaas plaasgevind het. Gemsbokpark 1970	52b
43	Terrein van 'n suksesvolle poging om 'n haas te vang. Gemsbokpark 1970	52c
44	Terrein van 'n mislukte jagpoging op 'n haas. Gemsbokpark 1970	52d
45	Terreine waar mislukte jagpogings op steenbokke plaasgevind het. Gemsbokpark 1970	52e
46	'n Mislukte poging deur 'n enkellopende jagluiperd om 'n bakoorkakkals te vang	53a
47a	Penetrasie van 'n jagluiperd se slagatande deur die nekvel van 'n springbok. Gemsbokpark 1970	56a
47b	Beskadiging aan die lugpyp deur die slagatande wat dui op die versmoringsproses as 'n doodmaakmetode	56a
47c	Penetrasie van 'n jagluiperd se slagatande deur die gedissekteerde lugpyp van 'n springbok soos aangedui deur die pylpunte	56a
48	In orde van voorkeur het jagluiperds altyd aan die boude begin vreet, gevolg deur die ribbekas	57a
49	Oorblyfsels van 'n rooibokkarkas nadat jagluiperds daaraan gevreet het. Die maag en ingewande is onaangeraak. Groter bene is skoongevreet. Ribbekas en rugwerwels word as 'n eenheid behou. Kruger-wildtuin 1969	58a
50	Slegs die distale gedeeltes van die ribbebene word afgekou. Die vleis tussen die ribbebene word nie gevreet nie. Kruger-wildtuin 1969	58a
51	'n Karkas word gewoonlik in 'n sterformasie genader. Aanvanklik heers daar 'n groot mate van verdraagsaamheid tussen die jagluiperds om 'n karkas	61a
52	Sodra die vleis aan die karkas minder word, ontstaan daar struwelinge tussen die individue van die groep. Hierdie struwelinge word gekenmerk deur 'n gekappery met die voorpote na die kopgedeelte van die opponent. Kruger-wildtuin 1969	61b