

(2) 22

p.p. 1-13

(1)  
[0]

12-13  
928.  
K44/2

K44/2  
Ser. 22  
1-63

AM/10/2

K44/2

Zwine,  
[Zwine musidzana a funzwa]  
u swika a tsi vha mmeja vhana.

S. M. Dzihani

P. O. Sibasa

Twine' musidzana wa Venda a funzwa.

## I.

Musidzanyana

U bva kha minwaha 5 — 13.

Musidzanyana wa minwaha mitanu u vho kona u losha. U a divha vhathu vha mudzi wahawe. Vhathu vha mudzi u a vha losha. Na hone vhakeli' vhawe vha simesa u mu laya uri a loshe vhathu. a vuse vhathu vhothe. U lwiwa u khottha vhathu. A sa losha huffi: "ndi damba-u - losha." U khottha na u losha ndi yone pfunzo ya nwananyana.

U funzedzwa u swiela na u shula. A tshi swika kha iwaha wa vhufumi, u fanela u vha a tshi vho kona u reda khuni na u lika. U a swiela, a shula, a ya mulamboni a ka madi, u a tanzwa dzikhali na dziphetho.

U funzwa u tanganedza na u swilela vhaeni. U takalela zwenzezi.

U a funzwa na u tohola na u sinda.

Masiari vhasidzana vha si'na mushumo u do vha vbona vha tshi sinda mavu, kana vha tshi lika matope. Huiwe vha tshi kata ndode, kana vha tshi tsida mitsedu ndilani. Kana vha tshi shula mita ya mulamboni na khali' dza zwidindi. U do wana vho 'ten zwi swilela vha tshi tama u shuma.

[U bva madekwana u swika duvha li tshi kovhela vhasidzana vho ten fara khakhathi a vha aweli. U bva

kha mushumo u dzhena kha mushumo. di tshi  
kohlala vha ita khule na ngano. Arali vha  
tshi funa u swathana vha do swathana  
li sa athu u swifhala. na hone a  
vha swathani na vhatukana. na kha  
zwothe vha tamba nga tshavho.

mutukana arali a wana vhasidzana  
a tama uri a tambe navho, a vha  
nga mu pandeli vha do imba luimbo  
phedzi a shavha nga ethe; a tshi bfa  
vha tshi ri:-

ndole-ndole! Lhitamba na vhasidzana ndole-ndole! Lhitamba na vhasidzana!

ndole-ndole! ~~ndole-ndole!~~ Lhitamba na vhasidzana  
Lhitamba na vhasidzana!

ndo-le-ndole!

Lhitamba-na-vhasidzana.

ndi uri; mutukana ndali-ndali vukati  
ka vhasidzana. mutukana a nga si  
vhuye a ima u mho di-di shonela  
a tuwa. Mikumbulo yavho i-a  
diphiza vhe vhothe. Vho takalela u  
shuma na u tamba na uimba na  
u tshina na u ita thai na khobe na  
ndode na mitsedu. Duvha li kohlala  
vha kha di tama u shuma, na  
u tamba. Vha divha u takala.

Vhasidzanyana vha minwaha 10 - 13.

Vhasidzanyana vha murole uyv vha ppi ndi goma-thanga. Vhasadzi na vha ke gulu vha ruma vherha u kopfda thanga. Vha<sup>(ri)</sup> nke deleni thanga kke gulu ndi do ni fha madamu. "Phone vha takalala nga maanda vha ri nangoho vha do newa madamu. ha mulamboni vha ke gulu vha di-ralo vha ri "nkelemi madi vha ke gulu ndi do ni fha madamu." vha mbo di fuluphela ngaurdo. Vha ri madamu a do bova nga u rumiwa nga vhatshu vha hulwane. Huiwe vha uhuya vha di-thothonisa ~~the~~ madamu nga tshitondovhe vha tshi itela uri vha bu madamu.

Huiwe vha kalaha vha amba vha ri: Loshani, idani ndi tunge madamu uri a aluwe. Phone vha mbo di tenda ngauri a vha athu u thanga. Vha di ri: khamusi ndi zwone.

Ndi elelwa muiwe mukalaha wa mudi wahashu we vhatukana na vhasidzanyana ro vha ri tshi mu ofha nga maanda. Ene o vha a tshi ri kha rine vhatukana, idani ni loshe. Ra gidima ra gwadama nga magona ra losha nga u tetemela. U do amba a ri: ndi nne a hanaho a tshi rumiwa nga mme. Ri do tetemela, ra tetemela ra ri: Rine ri a tenda u rumiwa nga vho-vameashu. A ri arali nda ppa uri muiwe u hone wa tshipimbi ndi do mu viya nga kanga. U do dovha a amba na vhasidzanyana a ri: idani ndi tunge

madamu, kana idani ndi fare madamu uri a  
tawhanye u tunga.

manwe mapungo kaphu e nda vhone.

Vhasidzanyana vho toa mulamboni tshisimani  
vha swika vha katulula tshitondorhe  
vha di thothonisa madamu. Vha tshi  
pfa u thothoniwa, vha di veta-veta,  
vha filimba dzikhana nga nala vha  
bvisa na malofha. Vha zhamba, vha  
lila; vha hulwane vha tshi ya vha  
wana uri vhana vho didodza khana  
dzavho nga tshitondorhe. Vha tshi vha  
vhudzisa uri vho zwi itelani vhone vha  
hi, ro itela uri ri tunge madamu.  
Na hone vho-mugede vha na madamu.  
Khamusi muwe o vha tshutshudza vhone  
vho mho zwi tshela, ngauri maano avho  
a tsee matuku.

Phalaphathwa. 14 - 16 mirwaha.

Phalaphathwa ndi vhasidzanyana vha  
re na madamu. Vho tungahi madamu  
vha pfi ndi phalaphathwa. Vhenevha  
ndi vhone vha fanelaho u tshimbila  
ndila - ndila, vha si xedziwe. Ngauri  
na vhone a vha a thw u falukanya  
tshi re tshone.

Shungamamu. 17 - 18

Shungamamu ndi vhasidzanyana vha re tshini  
na u vha khomba, vha re tshini na u  
hula. Shano ndi hone hune vhasidzanyana  
vha ima manangoni wa khombo. Ngauri  
na vhonevha a vha divhi tshi re tshone.

Vha funa u 'ton dededzwa zwa vhudzi-vhudzi.  
 Vha dzula na vhatu-vhatu, vha do vha  
 vhatu-vhatu, vha dzula na vha xedzi vha  
 a tohinyala mihumbulomi na kutshilele.  
 Madada mahulu o vha ingamelaho ndi:  
 (1) U kwerha. (2) U kanda madamu. (3) U  
 davhula.

### 1. U kwerha.

(Khamusi ndi maitle a vharwana).

Aya maitle a u kokodza mivhili a si  
 Lhivenda. Ndi maitle mavhi a vhatu  
 uharwe vha no pfi vha kwerho mutupo  
 wawho. Vha tshi ana vha ri: Lhidahi.  
 Ndi vha Ngwenani ya phanda ha ha  
 makuya. Lushaka ulu, maitle alwo ono  
 dzhena kha Vhavenda vhanzhi. Vha a  
 kokodza mivhili yavho hu pfi ndi u itela  
 vhanu uri vha fare. Hupha muthu o  
 vhumbewa o naka zwinu u di - vhiphiselani?  
 ndi vhu gala - de vhu sa vho niwi? Na hone  
 kezwi zwi funzedza vhana vhudabedaba  
 na u xela. Vha vbulaya milemalema vha ita  
 mishonga ya u dodza mivhili vha tshi kokodza.

### 2. U kanda madamu.

Madamu a tshi hula a a tinalala sa  
 nanga dza kholoro. Zwinu vha vhudziwa  
 uri a fanela u sukiswa. Hone vha do  
 kunga vhatukana uri vha vha suke  
 madamu. Vhatukana - tshithannga.  
 Hapha, ndi u toda u xela, ngauri khepha  
 vha sa sukani nga tsha-vhasidzana?  
 Ndi kuitele kwa u vhipha. Hone

vhana vha tshesaho mitani ya vho-mmeawho, vha londaho maitete a vhudzi a mitani ya kavho, vhone vha nga si dzhene kha tshika dza urali. madamu a sukwa uri a shume mini? Ndi hone u thoma ka nyemulo ya matz.

### 3. U davhula:-

Maphungo a u davhula a a ditanzila nga othe zwauri ndi maitete o bvaho kha lunwe lushaka. Vhahulwane vha zwi divhesaho vha ri a si tshivenda. nne maitete a Vhavenda a hone a no landulela Vhavenda. U davhula hu itwa nga vhasidzana na vhatannga. Muthannga u patisa musidzana tshitungulo nga marumbi. Muthannga u undela tshika dzawe henefho kha tswaro dza musidzana. Ndi vhupongwe, ngauri na zwiifuwo na zwidodo a zwi iti ndila yeneyo. tshifuwo tshiduna tshi tshi ya kha tshisadzi tshi mbo di ita mulayo we tsha itelwa wone, wa u beba. Vhatei vha zwi vha tshi imbelwa vhusani vha buliswa (u funa) vhadavhu. Zwenezwi a zwi itwi nga vhasadzi. Ndi vhasidzana vha kulwan vha tshi ita kha vhatuku vha tshi humbela dzithungu dza vhatuka, vha rengisa vhana vha vhaiwe. Mutei u funiswa mudashu nga khomba khulwane.

A si Tshivenda:-

(1) Sungu:- Vhacidzana vha tshwa mikhili nga kupanga.  
 a pi kha ~~khathabine~~ kulwheleleke 'twati'.  
 a si Tshivenda' ndi maitete a Vhathabine,  
 maguvhu. Vhathu vhanzhi vho no dzhena  
 khazwo. Tshitungulo tshi vhadwa nga liphanga.  
 (3) ndi u nakashuni!

(2) U kwevhai:- ndi u kokodza thungo na thanga kha  
 vhudzimu - tshisadzi, ha vhuya ha  
 sala ho 'ton membelela. na hene ha  
 pi zwiitela u takadza vhanza,  
 ndi vhapombwe. na zwane zwilevheleke  
 zweneswo zwi vhenwa nga nnyi. ndi  
 vhudede - de ha u di vhihisa na  
 u di - todela malwadze na u nukha.

U davhula:- ndi maitete mavhi-mavhi. munna u  
 vha tshitungulo tshawe kha tswaro  
 dza musidzana kana musadzi a pata  
 nga zvirumbi, munna a mundela ila  
 mben ya u heba iwana. ndi u  
 vhlaha ngauri a hu nga vhi na  
 iwana na hene a hu nga vheni  
 muthu uri ho rundelwa. mben hei  
 yo itelwa u vhumbe iwana zwino  
 yo shelwa phasi. A si Tshivenda vha-  
 kalaka na vhanwe vhatu vha kale  
 a vha zwi divhi. Zwifundiso zwa  
 tangana tshidema na tshisadzi zwi  
 ita iwana kana vhana. muthu-ha,  
 a si Tshivenda. Vhenda kale vho lalana  
 ngauri a vho ngo divha tshika kedzi.  
 Zwino vhatu vha fa sa nzie. Kale  
 muthavhanga na musidzana a vha boali.

vhathu vha shaya mbeho nga enea maitile.  
 muthannga na musidzana vho vkingaho vho  
 takala vha ita mbeho ya takalaho.

(4) mukwasha u lala na musidzana ka makhulu:-

muvenda' na lini ka ngo thoma a vhuya a  
 ya u sela musidzana nga ene mune. Hu ya  
 uhahulwane na hone na ene a nga ya  
 fiedzi ka ngo tshimbila e ethe. Muvenda  
 vhuwena ka ngo lala na musidzana, vha  
 ri ndi tshigwaha. A si tshivenda'.

(5) Malombo a si tshivenda:-

malombo a si tshivenda. malombo ndi a tshi  
 tshigwasha'. ndi maitile a vhalembethu.  
 ndi tshikalanga, na luambo lwazwo  
 ndi Lukalanga. Po aluwa ri se zwi vho ni  
 u nga ri tshi zwi vho na zwi no.  
 mbalo ledzi 1 — 5. ndi zwithu zwa u  
 pembwa fiedzi. Vha italo zwenegwo a  
 vha penyoki vhu pembwe.

(1) Vhanna na murundu:-

Ulu luimbo na namusi Venda' a lu athu u  
 kunda Vhavenda' ngauri a si luimbo-  
 imbo. ndi lu u vhada mitonyo. Vhanna  
 vha tshi imba luone vha 'ton tungufhala  
 vha teketela vhasidzi. sa vhone vho  
 vha rumako u vhada mitonyo.

Muthu o vhumbiwa zwashudi' a newa  
 mirado yotho, na wone mutonyo wo tondwa  
 wa vha na vhudzulo hawo. Twino vhatu  
 rola zwickethe vha tshela u ri mutonyo  
 u sale khagala. Twi vha vha hani!

22

uri nahela-fhi? Vha a zwi kondelela uho vhaive  
vha tala fa nga u tshewa. Vha kondelela uri  
vha do kona u pondewa.

muwenda we a thoma u dzhena khatzwo  
ndi khosi makhado we a zwi vhoona ha  
malume khaladz; a mmeawe muugedzi  
(Roodeval) na hone a fhurea nge vhana  
vha ri wa fhepha ri do u lwela wa  
vha khosi hu lue Davhana a pfanaho  
na vhosadz; u phirisa vhanua. ndi wa  
~~ta~~ lushaka lwa Ngelele. Mhiliwi ho  
fhepha vhana vha Shikalange mashaka  
na makhado nga 1913 ho ruba vhana  
vhabhili vha khosi mphaphuli:  
shikhudo na shitwamilomoni.  
na shipako wa lushaka lwa shivhase  
khotimunene. A si shivenda. Mwendu  
harubi. Hu ruba xhosa, musuthu na mutungane mabaka.

(2) Gramophone Records (1935) :-

(~~2036~~ La dzinyimbo).

① Ganamani ri ni lala.

(2) Vho shivhase vha na liwa nga mutana.

(3) Jeele ndi a kuma ndi nga mbongola.

i kumela u dia tladzi.

(4) Na pfa kokoko ni songo shavha,

ndi iwana washu ro heba rothe.

Vheani dzhasi lenefho ni si kande iwana.

Dzhenani zwanu ndi lenefano.

Vhana vha bebwaho zwiine vha do ri ndi  
maitete a shivenda. Ngeno zwi zwithu  
zwe muine muthu a pfana na ~~makhamo~~  
vha Gramophone Co; vhone ngauri a vha  
pfi shivenda vha tala tshelide fhedzi; vhe  
mho di tendele u rola nyimbo dzawe.

Hlegi zwithu ndi u pfulusa Tshivenda' vhubuloni  
 ka tsho. mirwahani i daho Tshivenda' tshi  
 uho do wanala tshi uho shubi la vhubombwe.  
 maitete mavhi a vhubya Venda na vhatu  
 uha uho ita zwavho.

Hee! Khombo kha lushaka lwa Vhavenda'!

ndi mini matanza o tanziwaho nga  
 djiwe tshaka Venda u tshi' rola  
 wa ita zwone nguvho dza u tonga  
 ngadzo. U di-tamelani nga tshika  
 dza djiwe tshaka. Wo popula hani?

1. Vharwana vho tanza u kwevha.

Iwe u a tanganedza.

2. Vhaguvho vho tanza u dabhula,

Iwe u a zwi tanganedza.

3. Vhathavhine' vho tanza murundu

Iwe u a zwi tama.

4. Vho tanza sungwi.

Iwe u a zwi dshena.

5. Vhakalanga vho tanza malombo

Iwe uri zwithu-zwithu.

6. Vhananyana vha Venda vha a taha

a vha tsho vhingwa nga mulayo.

Ndi one matanza haye a tshinyadzaho  
 shango la Venda'. Hlegi zwi vho vbonwa  
 na misanda. 'nthu'!

ndi matanza - de, ha-ye!

(Vhala u vhingwa muselwa).

Khomba na vhusha:-

Nwanamnyana o dzula o laiwa u pfi musi  
 une wa tamba (wa vbona nwedzi) u lile ~~u~~  
 sa do holephala. Zwino nangoho o vbona ~~zoo~~  
 nwedzi u do lila. U la mukomana kha ene  
 kana musadzi u do amba nae, a ~~mu~~ <sup>sumbedga.</sup>  
~~mu~~ ~~zumba~~  
 Honyu u do ~~mu~~ dzumba. ~~zoo~~ Vhasadzi  
 vha do rambwa vhothe - vhothe na vhothei  
 vha kale vha no pfi dzipfunzi ha pfi "nwana  
 o sema vhasadzi."

Hu do kuwanganelwa musanda nga  
 madekwana. Vhasadzi vhothe na vha ke gulu,  
 dzipfunzi na vhone vhothei, vha no ya u  
 imbelwa. Vha do laxwa - ha:

~~U Mapha Mutei:-~~  
~~Vha, roba, muthelwa na bindamutei na~~  
~~qutqutqut qha tanganya na qapfu da~~  
~~vha panga u dodga kha qianapungo~~  
~~zoo qha muthelwa wa muthelwa.~~

duimbo lune vha imba  
vha tchi gonya musanda:-

Key F.



Lululu, lu lu lu lu lu.  
 Lululu, ndi a dawho ngeyo. (Khomba).  
 Shi lali nnda ndi ndothe.

luimbo holu lu amba uri zwind u vho do dimwa  
nga vhanwe vhothu. Vha do ri vha a davo nduni  
yawe ene a haneha. A si goi tendelele, a ime  
a vhe musidzana.

### U lafha ~~khomb~~ khomba mutei:-

Vhasadzi na vhaqegulu na pfunzi na vhati,  
vha do swika musanda. Ho no di todwa taidongo,  
thuthulwa, bindamutshi, na burhundi zwa  
tanganywa muthu a kona u fhandula mutei  
na tshunwaunwane tsho dala bwere la  
burhundi. U fhandula mutei, — vha amba  
u rola burhundi muthu a ita ludodoma,  
mutalo mutwuku nga muine, ula mutei  
o navho milenzhe o dgula. Ha taliwa u  
hwa mukomboni u ya thohoni, u hwa murahu  
u ya thohoni. ~~u hwa~~ mishonga yo salaho  
yo tanganywaho wa i do nga matsheloni-tsheloni,  
vhati vha dzhena madimi mulamboni u kama.  
Vhati vha dgula vha levhela hune mulambo wa  
hwa, mishonga i do shelwa nga ntho ~~ha~~  
~~mulambo~~ mulambo ya elala ngei khavho.

### luimbo lwa ndayo khulu:-

Vha imba vha tahi tahina vhateti vhe vhateti

vhe ~~gawama~~. Vha imba vha ri:-

U Sima: 1. Hee ~~munyadziwa~~ wee!

U brumela: 2. Likwa.

Sim. 1. Nandi munyadziwa wee!

Br. 2. Likwa.

Sim. 1. U songo tamba<sup>nga</sup> nnyo!

Br. 2. Likwa.

Sim. 1. Kani u na inwe nduni!

Br. 2. Likwa.

Sim. 1. Dize ndi ya mupfundelo!

Br. 2. Likwa.

Holu luimbo vha eletschedza muteti uri a songo vhuya a tambisa muvhili wawe. ngauri aralo u do di lila ~~nyadziwa~~ musi wa mbingano, a tahi do ya vhuhadzi a sina tshitemba. ~~U tahi do~~ nyadziwa nga maonda' auli a sa di londote. Vha vhingwaho na tshitemba tahi sina buli na lukunda lutehena ndi vhone vha pfiko ndi vhana vha Venda. Ndi vhana-vhana. ndi vhatu-vhatu. Hone a songo di londaho u nyadziwa a pfisa mare a pfi ndi thumbudzi a imbiwa madavhani na huiwe hone vha tama u imba. Nako zwi songo nako u imbe muthu, na ene a nga si ite tshithu. zwi a ila u pfi musidzana wa Muvenda o ita muthu wa Shokela e mutani wa mmeawe, na hone utshinyana na vhatu ndi zwithu zwi nengisalo. Venda a longo diha tshika ledzi.

Maswhangorhule:-

① ① muteti u do dziva vhutoko' ha kholomo.

U dōdōwa murhili wōthe na thōho a kōna u  
 sushā nga thumbeu a dghena madini sa  
 nowa. U do dzula madini. U itelwa mifunzha  
 ya mahatei i. mhwandamedzwa madini ya  
 vhewa kha thōho ya mutei. Vhala vha  
~~the~~ dziffunzi vha fara mabala vha mu  
 rwela madi a mu hasha thungo dzotte.  
 magahelo a mu hasha a kōnya na mato  
 madi a dghena molomoni na ndavheni.  
 Ndi mutambo fhedzi.

② Vho vhuya hayani khoroni vhasadzi vha  
 do imisela zwanda nntsha. mutei u do  
 kanda a tshimbila nga ngomu zwandani.  
 Arali mudaba wa vhatu u muleppu u do  
 tshimbila u dika a thaphudze. A tshi  
 tea vha vhupeleloni ha mudaba vha do  
 mu dgumba uri a si vho niwe nga  
 vhatu. ndi mutambo fhedzi.

### 1. Vhatei:-

1. Vhatei ndi khomba nntwa dzi  
 thomako u kama madini. Vha kama lina.

2. ~~the~~

### 2. Dfunzi:-

ndi vhatu vho no kōmako vha  
 dovhalo u kama, vha tshi funza vhatu  
 vhaswa vhone vha a kama - vho sa vha  
 vhatu.

### 3. Khwakhwatleli:-

Havha ndi khomba a vha tshi dghena  
 madini u kama. Vha do mulewloni vha  
 dzula unda, ha kama vhatu vhaswa  
~~na~~ pfunzi dzavho. Vhatu vha vhone  
 muthu a tshi da vha a lila, vhe:-

Ih - i - i - i, Ih - i - i - i, Ih - i - i - i.

U dāvula

U dāvula a si maitela a Venda ngauri  
 vhalalaha vha kale a vha goi divhi. ndi  
 maitela o wanalaho kha dginwe tshaka.  
 Vhavenda vha kamuka nga maanda  
 vha tshi pfa uri "ke xo tabotse mphe siki"  
 Hu tshi amba muthu wa musadzi kha  
 vha vhauna. ndi thoni khulu Venda.  
 Honoho u dāvula vhasidzana vha  
 khomba mntwa vha a funiswa vhatuka  
 ka pfi a ambhe mudavhu' ane a funa.  
 Twino mudavhu' onoyo ndi wa u pata  
 tshitungulo taha mutuka nga tswaru dzawe  
 mutuka uyu u shela ila mbeni yawe  
 kenepho. Urali tsho vha tshi tshone  
 tshivenda' ndi musisi mulayo wa u  
 vhingwa va tshitemba tshi tshona  
 tshi sina buli u songo vheva;  
 nga kha tshaka dzi itaho zwenegwi  
 hu tshinyala, vhananzana vhanzhi.  
 U tshinyala ri thonwa u goi wana  
 kha vhana vha vhatendi. Segwi  
 ndi thoni khulu. Vhatendi vha  
 divhako, vho vha vho fanela u sa  
 dzhena kha tshika mmbi dza urali.  
 Muthu a dāvulaho u ita bulayo  
 la u vhipha ngauri zila gwine' a  
 brisela kha tswaro dza musidzana  
 kana musadzi ndi mhebo ye a i  
 pwatukanya. U nga muthu a no  
 kuya mbeni, o fanela uri a i  
 gohele tsimani i mele i aluwe i  
 pakate mainwe mavhele. ndi muloi.

(Khala Vha-Heberu 13, 4). Shangoni  
 lothe la Venda musidzana kana musadzi  
 u tshimbila nga u funa. A hu tshipisi  
 muthu ndilani sa zwire kha mainwe  
 mashango. Vhavenda vha hulisana,  
 na u hulisa vhatshu vhothe. Maitele  
 mavhi ane dginwe tshadza tshila ngao  
 a kha u 'ton diswa nga vhané vha  
 vhuva Venda nazwo.

Thupha muvenda na hone <sup>ka vhomakhulu</sup> ~~maridzi~~  
~~thovha~~ o vha a sa yi nga  
 ethe. Naho o ya nga ethe o vha a  
 sa ambi na musadzi wawe.

Aya maitele vho dgula vha tshi'a  
 funa. Muthu naho o vhingha kango  
 tshanya o newe musebo wawe u  
 swikela tshiphinga tsho vhevaho  
 nga vhahebi.

U ambisa musidzana - u mala na u vbinga.

Musady ~~ndi~~ wa luhaka. U ~~todiwa~~ nga vshelbi, ndi  
 vhone' vha vhanaho ka fanelaho u lva musidzana  
 ane' a do vha musadyi wa iwana wawho. Tshine'  
 vha sedza ndi uri musidzana a vha wa muta  
 wa vhathu - vhathu. Hune' na iwananyana u do  
 vha muthu - muthu, kana iwana - iwana. Wa  
 vhathu vha shumaho, vha takalelaho vhaeni  
 vha sa dzimi vha sa silingi, vha sa tshwi. Vha  
 mutupo u dihwaho.

Khotsi a mutuka u ruma muthu  
 kha khotsia musidzana ~~na~~ u humbela uri vha  
 mu pakatedzesho gofwani. U na iwana wawe wa  
 mutuka ane' a funa a tshi do ita vhutama na  
 iwananyana wawho. Arali vho zwi tenda vha  
 do amba na iwana wawho, ene a losha; ndi hone  
 zwo fhela. Ene u do humbela ndila a yo hanella  
 mune wawe maphungo ayo. A tshi swika u vhidza  
 vhané' vha nndu vhalá vho mu rumaho a  
 vha ~~mutupo~~ zwa lwendo lwawe na u tenda  
 ka musidzana. a losha. Vhothe vha losha  
 vha kumedzana ngatshavho. Khotsi u do ri ndi  
 zwane ri fanela u toolola.

Luambiso.

Ho fhela ~~musi~~ <sup>musi</sup> murthihi kana maduwanyana,  
 hu rumiwa vhathu vharhili na luambiso.

Musika ~~musi~~ <sup>minya</sup> kana ungu ndi u thovha mulombo  
 wa khotsia iwana.

mbudzi ya u thivha mulomo wa mnea iwana.  
Vhulungu ka musidzana. Vhenevha vha swika ka  
 vhomakhulu nga madekwana, vha do dzula  
 khoroni, musi vho vha vbona vha do amba na



hu dzhena vhasidzana u rola dzindilwana, vha do nea v~~h~~akwasha madi a u tamba gwanda, vha kona u nakulela mikonde kha tshiselwana ila yo siwaho nga v~~h~~akwasha. Ndi makokosha. musidzana mukulwane u do kanzwa vhanwe vhothe a vha inga na muroho vha la. makokosha a liwa nga vhasidzana vhothe, a sa liho ndi u~~h~~a musidzana mune wa v~~h~~akwasha.

Vho phedza zwino hu vhidziwa muthu a ne' vha dzhenisa thundu yavo nga, u pfi ndi nendila. Ene o da vha do losha vha kona uri. Ro rumiwa nga v~~h~~akulwane u disa thundu iyi ya luambiso

mulomo wa khoti = ndi ngu.

mulomo wa mme = ndi mbudzi.

musidzana = v~~h~~ulungu.

Nendila u do zwi sumela vhomakhulu. Arali khoti a ri thi edanyiji na musadzi, v~~h~~akwasha vha do dooha vha huma vha v~~h~~uya na iwe mbudzi. U edanyiji zwi amba uri, vha tshi disa tshithu tsha wa munna vha songo disa musi muthi na tsha wa musadzi. Vha phambanye ma~~h~~uwa a u disa. Vho v~~h~~uya nateho vha do di nea nendila a sumela kha vhomakhulu. U a dooha a v~~h~~uisa maipfi a ri vhomakhulu vho tenda, arali vho tenda, arali mbilallo i hone vha v~~h~~udza ene.

U resha v~~h~~akwasha.

Makhulu-tshinna a nga da a reshana

na vha kwasha. Wa musadzi u do shavha u  
 da phanda ha vha kwasha. Vha bvisa  
 mbudzi ya masimntshavhe, ndi hone a  
 tshi kona u da phanda ha vha kwasha  
 o loshana navho a kona u vhudzisona  
 navho mitakalele ya hayani havho.  
 ngavhuya u do losha a bva zwane.  
 Ha dzhena vhasidzana uri vha dzule  
 na vho. Musidzana mune wa vha kwasha,  
 u a da na vhanwe vhasidzana, hone  
 ene ha ambisi u dzula o kurumela a  
 sa vheniwi o dzula nga murahu ha  
 vhanwe.

### Vhakhwasha vha funa u tuwa.

musi vha kwasha vha tshi vho funa  
 u tuwa, vha ruma vhasidzana vha  
 u vhidza vrendela, one o da vha do  
 mu vhudza uri vha funa u humela  
 hayani, zwinno ene nga a vha onesele  
 ha vhomakulu. It a isa maippi a  
 vha kwasha ha vhomakulu, vho tenda  
 u do di dovha a da a vha vhudza.  
 makulu-tshina u a xa a oncsana  
 navho. Vhasidzan a zwinno vha a  
 vha bvisa vho fara dzithonga dzavho.  
 Vho no vha phirisa kharoni vha do  
 dzula phasi vha ri vha rengulule  
 dzila thonga. Vho bvisa tshithu,  
 mudali, vholungu kana khambana ya  
 fala, vha a vha vha thongu dzavho,  
 vho kundwa tshithu dzi a sala vha  
 dzi rengulula nga luwe lwendo vha  
 tshi do dovha vha da.

Mumalo

Vhakwasha vhavhili vha disa kholomo  
dza u mala, ndi kholomo thann-na-  
nthihi, kana thann-na-tharu.

Dzi fhelekedzwa nga dingamelo la makhulu,  
ndi musuka miraru ya malenhe kana ungu,  
u i makhulu a kore u da a ingamele  
kholomo dangani.

Thamu ya u pinga kholomo, — ndi  
musuka muthihi.

Mleado ya u vha danga, — ya u  
rema matanzwa a danga kholomo dzi  
sa do taha, — ndi mbudzi nthihi.

Dufhanga na khada lwa u via, musi  
vha tshi funa u thava kana yo fa, —  
ndi musuka muthihi.

Vhakwasha unga vha tshi dzhera  
lo swiphala nga madekwana, vha ri  
u swika kholomo dza ima vandani.  
Ha bva vhatu vha mudina khaladzi  
a musidzana arali e kore hayani, vha  
khadela kholomo dangani vha valela  
tewinga.

Nga matsheloni - tsheloni, vhasidzana vho  
no mbo disa madi a u tambedza vhalo  
vhakwaha. Vha' losha a vha vuwi vha  
a tengwa, vha kona u vuwa. Vha tamba  
khopheni. Zwino hu si kale vha newa  
madi a u tamba zwanza, ndilwana  
ya mikonde yo thophelwako ye 'tshwi'  
yo no mbo vheva. Vhasidzana vha losha  
vha bva, ~~vha newa vhasidzana vha~~  
vhakwasha vha salza vha

tahi la mikonde. Vho fura vha do hotola  
 khole uri vha pfiwe nga vhasidzana,  
 vha kumela. Vhasidzana vha do da vha  
 rola ndilwana vha likulela makokosha  
 tshiseloni. Vho vha tambedza, vha dzula  
 khasi vha losha. Musidzana muhulwane  
 u rola tshiselu tsha makokosha a  
 tahi vhea kha marambi awe, a  
 iwata a tahi kangwa vhalu vhanwe  
 c inga muroho kha mukanzwo kana  
 nama.

### U sumela kholomo.

Vho no la vhakwasha vha ruma  
 vhasidzana uri vha vhidze nendila.  
 O da vha mu sumela kholomo.  
 Vhomakhulu vho no gwi pfa zwathe,  
 vha iswa dangani u sumbedzwa  
 kholomo. U vho na mivhala na u  
 vhudzwa madzina adzo. Twino dzi  
 a bva na vhalisa. Vha tahi vho  
 funa u tuwa vha di ton onselwa,  
 nga nendila vha kona u buiswa  
 nga vhasidzana. Thonga dzavho dzi  
 di ton rengwa nga tshithu.

### mukovhe wa nendila.

Nendila ndi wa u la voho arali ho  
 thavhiwa mbudzi, kana ngu ha  
 vhomakhulu, raho ho thavhiwa  
 kholomo tshawe ndi u newa  
 lone roho. Ndi wone mukovhe wawe.

Tshielo tsha masenga da tsha zwanda.

Vhakhwasha vha a da ha vhomakhulu u  
rola tshielo tsha musidzana tsha masenga.  
Arali e musidzana wa thungu - mamu, ndi  
tshielo tsha thumula - mutate. Vha ela  
nga ludzi kana nga lukunda. Vha do  
ela na tohanda. Ho' dzingwa vha do da  
naho vha mu renga a vuwa a tshi ambora  
nga matsheloni.

Tshitundo tsha makhulu.

Hu na ndala makhulu u ruma muthu,  
— nendila uri musidzana u a fa  
nga ndala. Mukwasha a nga isa  
kholomo a ri ndi tshitundo na mbudzi  
ya muroho wa u sepha ngawo. Hu si  
na kholomo, arali mavhele e hone vha  
a newa zwirundu zwenegwo zvine' muthu  
a fura u nea makhulu. Muroho ya di  
vha hone mbudzi.

Tsiku na makhulu na

musidzana, zwi ambiwa kha  
mukwasha. Twa musidzana zwothe  
zwo fanela u bva kha ene  
mukwasha. Vhukunda, masenga, mudali,  
shedo, muridili, vhulungu, miphunga  
na tshifunga zwi bva kha mukwasha  
tzothe-tzothe hu shavhedza ene.  
Makhulu - tshinna na makhulu - tshisadi  
vha vbonwa nga ene. Shedo ri anba  
gulu' la kholomo lo sukwa la dola  
l'vhundi.

### Masinntsharhe

Makhulu - mubeba - musidzana, arali  
a tshi'vhona mukwasha u a shavha.  
Dwino mukwasha u bvisa mbudzi  
ya iswa ha pfi ndi masinntsharhe  
a makhulu. Makhulu ha tsha do  
shavha, u vho do kona u reshama  
na muduhulu wawe nduni misi  
muduhulu o da. Hone arali muduhulu  
a tangana na makhulu ndilani  
hu shavha muduhulu. A tangana  
na musidzana hu shavha musidzana.

### U fhingula.

Mukwasha ha makhulu, a songo  
dzulelwa nga nwedzi hone. Wa vhonala  
e henepho u pfi o fhingula; u fanela  
u ya hayani o rola mbudzi vha i  
thavhe i liwe.

### U kanda luvhendi.

Musidzana a' hula u pfi o dzhena  
vharweni. U iswa vhusani a i-  
mbelewa. Arali mukwasha, kana sha-  
kwasha vha da, vha do pfi vho  
kanda ~~luvhendi~~ <sup>luvhendi</sup>. Vho fanela u bvisa  
nngu. Luvhendi ndi lufa lwe a dola  
a tshi mbelewa. Nako o dzhena dombeni  
hu bva nngu na tshikumbu tsha habwa tsha  
thamu ya ~~luvhendi~~ vha kegeru. Nngu i bvisa  
nga mukwasha.

22

vhukunda ha gulu.

ndi ~~vhukunda~~ ha ziwanda na masenga e milenzhe.  
musidzana u ambadwa a dala milenzhe na  
ziwanda. ndi hone u ambara hune' a do  
vhingwa o dala ~~ngato~~ ngauralo.

musumbulawo.

Ndi mbudzi ya u kenga musidzana uri  
mukwasha a kone u amba nae, yone i bva  
musi muthu a tahi vho~~va~~ toda u vhingwa.  
Yeva khathiki na marengwa, na one  
ndi mbudzi.

tsindela-mavu.

Shirivha taha musidzana ndi yone tsindela-mavu.  
Hu iswa mbudzi ha vhomakhulu ya thavhwa  
vhakwasha vha suka mukumba, vha u  
uhibvisa. Vha do toda muthu one a kona  
u ala na u vhambula nga miffa ya mavha-  
mba-ngoma. Vhakwasha vha nga tuwa nayo  
ya do oliva hayani havho, yo no vhambulwa  
vha do dovha vha i disa ha vhomakhulu.  
Vhasidzana vha do i vhisela neuze dga <sup>mbudzi</sup> ~~mbudzi~~  
vha do ri dga no swa vha dzi kuya vha  
kona u dodza nguwo ila ya ~~ta~~ tahirivha,  
yone tsindela-mavu.

Shirivha taha vntantakwanShirivha taha mbavhelwa'.

Hu iswa ungu ya phambala ya mutshila  
wa kaphathi. I a iswa ha vhomakhulu.  
Nga matsheloni-tsheloni i a thavhwa nga  
vhakwasha, malofha a arindwa a do  
liwa nga vhasidzana na dziwe dzinama,

dza likiwaho. vaho ndi la nendila. Vhomakhulu  
na vho~~va~~ vha a la dzinama dza yeneyo ungu.

### U humbela tshiashi.

Vhakwasha vha da na mbudzi ha vhomakhulu  
vha i nea nendila u ri a ise; a sumele kha  
vhomakhulu a ri: vha kwasha vha humbela  
tshiashi. Ndi uri vha funa u vhingiswa.  
Makhulu khoti u do ri aiwa ndi zwane.

### ndzadzze.

mmea iwana u toda - newa kholomo  
ya u lela hawe. Kholomo yawe ya khulukadzi  
i amusaho. Huno hezwi zwi itwa nga vha  
funaho u tondana na makhulu. Kholomo  
yeneyo i pfi ndzadzze.

### Thomola - musu.

~~Mme~~ Makhulu-tshisadzi u newa mbudzi i  
no pfi ndi thomola - musu. Ndi thomola - musu  
ngawo ndi u rola musu mutani wa mme  
wa iswa vkhadzi.

### Tshitundwana.

Musidzana u do ndi tshi vhingwa kha thoma  
ha diswa tshitundwana. Mukwasha u do  
gidimela u renga a disa.

### Ohulungu na mufunga.

Musidzana a tshi vhidza vbulungu na  
mufunga, mukwasha u ya hayani a zwi  
renga a da ragwo. Zwino ho sale u  
vhingiswa.

mbingano ya khivenda.

Vhasidzana vha vhudziwa u pji matabelo ni ye  
mulamboni ni tambe mivhili ni tanzwe  
vhulungu na mifunga na zwitundwana.  
Nangoho hu do bikwa vhusi fhedzi ha  
liwa vha rola thundur dzavho vha tea  
mulamboni. Vha kuvha zwothe vhe thatha-  
tha. Vha dzhena kha mifaro vho u hesha,  
ya sala yo tshena ye mbo. ~~Tha~~  
Zwifunga na mifunga wa wana zwo vhuja  
nga ndalo, mifaro nga ngeno yo rwa  
mutepwenene. muthu o u rwa mutikwa  
a gurbhedzela e di di di di. A rola  
mifunga na zwifunga e 'tshi', e thahu  
na sheda la gulu, — lusu e 'khi'. a toma  
mutenga wa mphwe; wa mbo wana zwi sa  
dzhenuwi. A donka e tshifunso mukoloni e "tshu".  
La mbo vha tano.

Zwikumbwana zwi kelelwa ndi khathibi  
fhedzi. Twenezwo a lu ongolokani, khulo  
a i simiwi! Ha ppa thavha dzi tshi rende-  
dzela, tshiruli tshi tshi khonya vho  
dubekana vha tshi ya hayani.

Vhakwasha ngeno nduni ho shvhamiwa  
kha dzithouho ho takalelwa u ya hayani na  
vhasidzana.

Vha tshi rula zwikumbwana,  
vhomme na zwikegulu mappura ~~na dzibundi~~  
~~gato~~ no sikinyiwa, luvhundi lwo kuiwa.

Zwikegulu zwo no mbo dzula nga ngeri  
murahu matalani. Vhasidzana vha a  
vhidzelwa honengei. Vha a vheiswa mifunga,



U laya musidzana.

Vhakegulu vha do laya musidzana vha ri:  
 namusi u bva mitani wa mmean. U ya  
 vuhadzi, u do vha musadzi wa ngeo hune  
 wa do shuma zwothe nga iwe mune, hu si  
 na mme. Ngeno wo vha u tshi itelwa zwothe  
 nga vhabebi. Namusi vhabebi vha a sala.  
 U yo nakisa dzina na muta wan, arali u tshi  
 ita zwiwuya. U yo vhihisa dzina na muta  
 wan arali u tshi ita zwo vhihaho.

Hu tshi pfi u mubva, u fhumule, u shume.

Hu tshi pfi u mbava, u fhumule, u si vale.

U do itwa phombwe, tenda' u si fhu fhumelwe.

U do pfi muloi hone u sa lowi.

Hone vha tshi vha a u fheletshedza u  
 tende. U simese u tonda mashaka a  
 vuhadzi. U swiele mitani wan. U  
 shule ndu dza vuhadzi.

Zwino u do bebiwa nga muine musadzi  
 a mu isa nduni huna vhakwasha. U  
 do swika a ima nda, vhaiwe vhasadzi  
 vha dzhena ngomu. Muine u do ri: "Ro  
~~na~~ na na disa iwana wa vhatu, o  
 naka, na tshitemba na lukunda ngezwi!

U la musadzi u a dzhena, a ima o bebi  
 musidzana. Vhakwasha vha do renga  
 nga dzembe. Zwino a mu tsisa fhasi vha  
 losha. Vhakwasha vha renga nga dzembe.

U la musadzi a dovha a ri: "Ro disa muthu  
 wa vhatu o naka, tshitemba na lukunda  
 lutchena ndi zwenzwi. Ndi iwana- iwana.

Hana na tseda khae. Vho no bva,

nduni v<sub>h</sub>akwasha v<sub>h</sub>a longela musuka nga  
fhasi v<sub>h</sub>a thovho.

Vhasadzi na vhasidzana nga nnda ha  
mmea iwana v<sub>h</sub>a tahi da khoroni ula  
malume u a v<sub>h</sub>a thivhela, v<sub>h</sub>ane  
v<sub>h</sub>akwasha v<sub>h</sub>a bvisa musevhe v<sub>h</sub>a  
mu fha. Vho fhira khorv<sub>h</sub> v<sub>h</sub>a a  
humela hayani.

V<sub>h</sub>akwasha na vhasidzana v<sub>h</sub>a isa  
phanda lwendoni lwavho. A v<sub>h</sub>a fhiri  
muri, a v<sub>h</sub>a fhiri mafhande a ndila,  
a v<sub>h</sub>a fhiri mudi, a v<sub>h</sub>a weli mulambo  
v<sub>h</sub>a so ngo 'ton rengiwa. Hothe-hothe  
v<sub>h</sub>a do enda v<sub>h</sub>a tahi ima. Hayani  
vho takuwa nga luphima v<sub>h</sub>aeni.  
U nga v<sub>h</sub>akwasha vho di- lugisela, vho  
da na dikulo line' v<sub>h</sub>a do renga  
vhaselwa nga u v<sub>h</sub>ala nga nnt<sub>h</sub>a  
dzalo, u v<sub>h</sub>uya v<sub>h</sub>a swike t<sub>h</sub>ini-t<sub>h</sub>ini  
ha ngei hune' v<sub>h</sub>a ya hone. Henevho  
khoroni v<sub>h</sub>a do dzula fhasi, muvwe  
mukwasha a dzkena hayani a ambe  
uri vhasidzana vho sala khoroni.

Vhasadzi v<sub>h</sub>a mudi na vhasidzana v<sub>h</sub>a  
do buela nnda u tangenedza vhaselwa.  
V<sub>h</sub>a do swika v<sub>h</sub>a v<sub>h</sub>a renga. V<sub>h</sub>a  
takuwa v<sub>h</sub>a fara ~~den~~ den, — v<sub>h</sub>a  
farelelana mahada sa dombani, ngeno  
v<sub>h</sub>ane v<sub>h</sub>a mudi vho sala nga murahu  
v<sub>h</sub>a tahi v<sub>h</sub>a nenyisa. V<sub>h</sub>ane' v<sub>h</sub>a  
haya v<sub>h</sub>a imba luimbo ulu:

## Isedu ngavhuya.



Isedu ngavhuya, taedu ngavhuya, tsetsete ngavhuya, tsetsete ng-



vhuya, Mmane wa vhakololo, mmane wa vhakololo, Isedu ngavhuya.

(Sima) 1. Isedu- ngavhuya!  
 (Bvumela) Ni sa kanda mmane.  
 (Sima) Isedu ngavhuya,  
 (Bvumela) Ni sa kanda mmane.

S. 2. Tsetsete ngavhuya,  
 B. Ni sa kanda mmane.  
 Tsetsete ngavhuya,  
 Ni sa kanda mmane.

3. Mmane wa vhakololo,  
 Ni sa kanda mmane'.  
 Mmane' wa vhakololo,  
 Ni sa kanda mmane'.

Vhathu vha di dooka vha sima vha imba  
 nga u funa. Vha di phine' ngalwa. Zwino  
 vhasela, khomba vhukuma ozo dzwidelaho  
 vha do u zuzwa ngatshamurahu vha mbo  
 di humela murahu-rahur. Vhane' vha  
 haya vha fanela u thudzela phanda nga  
 nungo dzavho nga hune' vha kona. Vha

kombetsedze u ya mutani. Vho dzhema khoroni  
vha imba ulu:-

2.

U sima. U bsumela.

1. / ; s' s' is | d' d' d' d' t - | l' s' f : r' r

nne nda' lwala ndo vhona shaka la mlume ndu' lwala

2. U sima. d' i d' i d' i d' i t | l' s' f i r' r

I hv. ndo vhona shaka la mlume ndu' lwala.

Ndi u laya muselwa uri a tshi vhona  
lushaka lwa munna a sa di - lwadze khole,  
a si vha nengwe.

1. Nne nda' lwala,
2. Ndo vhona shaka famlume ndu' lwala,

1. ndi na tsho,
2. ndo vhona shaka famlume ndu lala.

1. ndi na nowa.
2. Ndo vhona shaka fa mlume ndu lwala.

1. Ndi na mans'
2. Nda vhona shaka fa mlume ndu' lala.

- (Kana). 1. I hv !
2. ndo vhona shaka la mlume ndu lwala.

3.  
twenezwo vha mbo imba hole:-

i i s' d' s' i - . d' d' d' s' d' i s' d

(Kana). Hee khani! A vha makhani-khani

Vha simaho vha tshedza na u edzisa  
 zwine' ~~muselwa~~ a do ita musisi ho da vhahawe.  
 A tshi do vha takalela a vha itela tshila na  
 tshila. Vha imba vha ri:

1. Hee khani!
2. A vha makhani - khani.

Vha nga imba nga u funa hawho. Vhainwe  
 vha tshi sima vhe ri: Hee khani.  
 Vha buumelaho vha ri: A vha makhani - khani!  
 'ndi uri u londle lushaka lwan na lwa  
 munna wan. U songo sea nga u vhona  
 vhahan. Vha vho-munna wa lala wa ri  
 ndi na nowa, ndi na ~~thoho~~, ndi na manyo  
 u vha takalele vhothe.

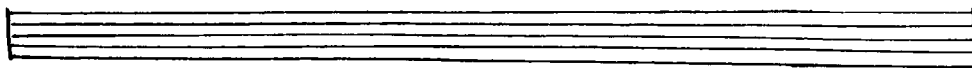
4.

Nwana ka lili mamathilidzha.



|| d:ri- | d: | / | / | s,m,i- | / | d: | | d:d:ri | / | d: | / | / | s,m,i- | / | d: | |  
 | | / | / | s,m,i: | | / | / | s,m,i: | | / | / | s,m,i: | | / | / | s,m,i: | | / | / |

Nwana ka lili mamathilidzha tili mamathilidzha tili mama



d: d:ri | / | d: | / | / | s,m,i- | / | d: | | d:ri | / | d: | / | / | s,m,i- | / | d: | |  
 s,m,i: | | / | / | s,m,i- | | / | / | s,m,i: | | / | / | s,m,i- | / | d: | |

thilidzha tili mamathilidzha tili Ih yowee mamathilidzha

Luumbo helu ndi lwa u laya muselwa.  
 Vhainwe vha a sima. Vhainwe vha buumela.

Vha simaho vha si:

Vhasimi: - Tili' - tili' mamathilidzha tili'!

Vhabumela Mamathilidzha!

S. iwana ha tili' mamathilidzha tili'!

B. Mamathilidzha.

S. U lila ka pelo mamathilidzha tili'!

B. Mamathilidzha.

S. + B. Eh, yowee mamathilidzha tili,  
Mamathilidzha.

Tili', kana ihwi', kana 'tshete', kana 'dun',  
Lwi amba u phumula. Vha si iwana ha tili',  
mme a tilidza. U lila nga mbilu tshete.  
Eh, yowee mme a Tilidza tshete,  
Tshete mme a tilidza.

5

Lwa u takalela u vhuya ha muselwa.  
vha imba vha si: No ha ni tshi ha nga vhu.

Handwritten musical notation for the first staff. The melody is written on a five-line staff with a treble clef and a key signature of one flat. The notes are mostly quarter and eighth notes. Below the staff, the lyrics are written in a shorthand notation: 'mi mi di di | ti | s s s | mi di | mi s | f'. Underneath this, the full lyrics are written: 'No ha ni tshi ha nga vhu No ha ni tshi ha nga vhu'.

Handwritten musical notation for the second staff. The melody continues on a five-line staff with a treble clef and a key signature of one flat. The notes are mostly quarter and eighth notes. Below the staff, the lyrics are written in a shorthand notation: 'mi mi di di | ti | s s s | mi di | mi s | f'. Underneath this, the full lyrics are written: 'No ha ni tshi ha nga vhu No ha ni tshi ha nga vhu'.

No ha ni tshi ha nga vhu,  
ngoyu o vhuya,  
No ha ni tshi thi mu wani,  
ngoyu o vhuya.

du nga imkwa u swikela vha tahi 'tou phumula nga u fuma.  
 Zwino vha ~~phumula~~ vha dzhona nduni nyimbo dza u nengya na  
 u laya dzo guma.

### It pfunda ha vhaselwa.

Vhaselwa vhaawielelwa nduni. Vha do tura madwaha  
 mararu vha sa bvi nga khoro, vha tahi dzula ngomu  
 nduni. Zwiliwa vha 'tou phiwa vha iselwa. Vha  
 tamedzwa nga vhané vha haya. Vha tahi tamba,  
 musu wa u thoma vha a rengwa, vha kona u  
 tamba vha la. Arali vha tahi tama u lwa-oho,  
 vha do sumbedzwa tshivhanda.

### It tshwa madi.

Nga madekwana, ~~ta~~<sup>a</sup> duha la vhararu,  
 vhaselwa vha do nengya vha ya mulamboni u  
 ka madi. Vha do vuwa nga matsheloni-tsheloni  
 a la-vhuna vha tahi dudedza ala madi vha  
 shola samheloni vha newa vhatshu nduni dzothé  
 vha tshé vho edela uri vha vuwe vha tambe.  
 Vha ~~tshé~~ vha a renga nga vshukunda.  
 A no tamba u renga nga lukunda. Vha tshi  
 phedza, vha yo farisa vhané vha haya u  
 bika, hone a vha' avhi vhuswa. Tshavho  
 vha a bika, vha a phala khali, vha gadza,  
 vha pheta yo' vhila, vha timbela, yo xaxari  
 vha dziisa, vha mbo losha mune wa haya.  
 Ndi ene a avhaho, vhone vho' lavhelesa u  
 vshona zwiné a itisa gwone. U do avha a  
 phedza a sevhedza na muroho vha rola  
 yawho ndilwana vha ya u la'. Do tavha  
 vha newa mavhele a u sinda. Vha do  
 dzhona mutulini vha tohola, vha pea, vha  
 lovhea, <sup>to wa</sup> vha nula. ~~vha towa~~. Vha vhu

7/7/38

K44/2

vhea nga dzitsetlo tya lala naho. Vhusiken  
 khwal: tzi tshi thoma u lila wa pfa thikikiki  
 tsho vuwa, muthu e mafhuwe 'twara' la  
 mho vha dembe. mapfuvhi a tshi tshi twuka  
 vha khou ungulusa, li tshi 'inkala', vho no  
 natha vhu khoppu, ho dgula nga dzitsetlo.  
 Twenezwo khali i vho zhamba na thama, mulilo  
 wo no mho uhaswa; khali yo no mho gadgiwa.  
 I tshi vhila, ndi u fheta na u bika na u  
 avha. Vha tshi fhedza u la' ndi u anea vhu  
 vhu khoppu duvhani kha matala. ~~Madekwana, vha~~  
 vhu gadela mufaroni, vhusine khelini vhusine phephanani.  
~~Vha tshi vhu khoppu~~ Vha ~~vhu~~ bika zwiliwa zwa tshilakelo,  
 vha lalala. Vho no tshesa zwavho vha kona u  
 yo lala.

Lo tsha vha do thavhelwa mbudzi.  
 Hu do bika muswa na nama vha la. Vha  
 sevha ngayo na nga madekwana. Vha vuwa  
 vha dovha vha sevha ngayo nga matshelo.  
 vha do dovha vha bika hafhu li sa athu  
 u koubela vha la. Twino ndi hone dziphelakedzi  
 dzi tshi do tuwa na tshizwa tsha musumo, tshine  
 vha do ~~vha~~ 'u swika kayani vha vha klotia iwana,  
 na khundo i ne vha vha mmea iwana.

muselwa u vha sala e ethe a tshi  
 u bika ha avha vho-mazwale wawe. U do  
 ita ngaurali u swika vha tshi do vhu ya vha  
 ri a avhe nga ene mune. nangoho u do bika,  
 a fheta, a timbela, a dzisa a avha a ita na  
 u isedga dzindilwana kha vha vha vha. ~~Phetzi~~  
 munna ha mu tshamedzi, ka ambi nae, ndi mmane.  
~~Vha tshi vhu ya vha phalaminisadzi vhu ya vha, kana~~  
~~matanama vhu ya vha vhu ya vha, kana vhu ya vha~~  
~~vhu ya vha vhu ya vha vhu ya vha vhu ya vha~~

Ishiselo.

Ho no phela maduw<sup>a si mambi</sup>hangana, hu da musadzi a boaho ha vho-makhulu a swika a ima khoroni ya mudi' nga matsheloni a vhidzelela dzina la iwana ane a mu diha. U tou vhidzelela zwavhudi-vhudi'. A zwi pfaho u do aravha o takala a sa dihi uri u vhidzelwani. U do vhidza a ri:-

"Nandi Takalani?"

"Takalani ha-e-e!"

Takalani a ri: Ha-e-e!

Zwenezwa u la musadzi u do ri:-

"Ni ri photo". Ishiselo tshanga!

Ndi mini ni tshi dzhia tshiselo tshanga?

Ndi ri mmpheni tshiselo tshanga!

Ndi u kolisa-ni? Ishiselo tshanga!

Mmpheni tshiselo tshanga!

Hu to lwa muthu a ya a mu kwengweledza uri a dzhene hayeni, a mu adzela thovho uri a dzule. Vha do mu nea mbudzi ya u tuwa nayo. Vho' mu bikela, u do la a kona a tshi tuwa na mbudzi yawe.

U resha matavha.

Arali muselwa a tamba, a ya riwedzini u do amba na mukegulu ane a do mu ita mmeawe wa u vhudzisa zithu khae. Ene u do amba na vhone vha ndu. Vha do vhalo kavhili' na kararu. Huiwe vha nga di ita mirwedzi' kana iwcha. Muthamga a vuda', a si ambe na muselwa vha tavhanya u mu fha musadzi. Ha  
(pfi...)

Kfi musadzi wanga, ndi musadzi wa vhabulwanei ndi  
 mmani; U edela na mukegulu. U ambara thahu  
 yawe. Ha fuki tshithu masiari. U fuka musa  
 a tshi lala nduni. Zwine' a di- tama ngazwa  
 masiari nga maduwa ndi "mifunga, tshifunga,  
 shedo, thahu, vbulungu na tshifungo tshire' na  
 madali. Nwaha u do fhela a tshi di- tama ngaurali.

Muselwa u newa munna.

Vhabulwane' vho no sedgesa muselwa vha vhora  
 uri ndi nwana-nwana, na nwana wavo uri  
 ndi muthu-muthu, vha do amba na ula  
 nwananyana vha ri "Khuuva' matchelo ri  
 fana uri ri ni ise ha maine; ni toololwe.  
 Ene u do rola mufaro wawe a vha vhidza a  
 ri: "Nze ndi muthu wa vha kegulu" mufaro  
 ngoyu". Vha tshi tibula vha wana  
 tshitemba tshi si na buli, na lukunda  
 lutehena. Vha takala, vha rola nngu vha  
 i rumela ha mmeawe ndi ya marengwa  
 ngauri muselwa ndi nwananwana. Yo bvisa  
 nga vhabebi vha muthannga. Ene mune  
 muthannga-vho u do bvisa mbudzi-vho.  
 Ndi thundu ya muselwa. Na hone u  
 lilelwa nga mufhululu. Ha do ruwa  
 muthu ha vhabebi na ala marengwa awe.

Muselwa o pfukaho mulayo.

U pfuka mulayo a ri ambi u vha  
 muthu wa thovhela, izwo itali  
 zwi tshi ila kha lushaka lwa  
 vhaenda'. A vhuva a tendelela u  
 dzhenelwa nga munna a silinga  
 nae, u pfi: o tshinyala. Musi a



Vho newa na midzi ya dzovhes. Vha longa midzi ~~phaphani~~ vha shela madi, ndi one one munna a nwa. Ho fhela madi muselwa u shela mabundu. Phaphana ya makhara i dzula yo dala nga mabundu.

U vho phela, mudi na mavhophelo.

Vho vhuva nangani, muselwa u do ya nduni ya munna. U iswa nga mukhulwane a ri: Ndo remiswa u disa iwana wan wa vhatu, o naka hana teeda khae. U a tuwa, hu vho sala muselwa na munna wawe. Huna midzi ye vha newa nga ranga yo pombedzwa nga mudali, dweitanda zviraru-zviraru zwa midzi zwo ita zwidzanda zwiwhili, ~~tshinwe,~~ ~~ndi~~ Vha do mbulumbudza marumbini avho ngazwo vhusiku. Nga matshelo vha rola nngu i tuwaho na muselwa na ula mukhulwane one a do swika a nea vhomakhulu. Muselwa u swika nga madetwana a lala kha muiwe muta a vuwa nga matsheloni a tshi rola zila zwidzanda a dzula mutani wa mme khotsiane a da a furalela, iwana a mu vho pha khundu nga mudali. Ha da mme a dzula a furalela iwana a tandulula tshinwe a mu vho pha khundu. Ila ~~midzi~~ nngu yo newaho vhomakhulu ndi mavhophelo. Hu pfi zwa sa itiwa khotsi na mme vha lwala khundu. Mmea mutuka ~~na~~ na khotsi mutuka vha a ~~na~~ vho phiwa nga ludali lwa mudali; — ludele, hone a vha newi mbudzi sa vho-makhulu.

### U naka muvhilini.

U naka muvhilini ndi musa muthu o fhirwa  
nga nwedzi muthihi namiraru. Vha ri o  
naka muvhilini. Twi tshi rale nga a vha  
o dihana na munna iwawe. A tshi vho  
vhoala nga vhatu u pfi: o dihwala,  
u na thumbu. Heli ipfi la uri u na  
thumbu, a li nakeli u ambiwa. Hu pfi:  
o di-hwala. u ntha ha miri. O swika  
kha nwedzi wa vhatu-na-vhuraru, hu pfi  
o fara thonga u vhuva nga u daho.

### U vho pholowa.

Musadzi o di-hwala u pfi ndi muthu-wa Thovhela,  
zwino musa une a wana iwana hupfi ndi u  
vho pholowa. O vha o vho phiwa nga Thovhela.  
Zwino o vho pholowa kha zwila. Hwawe, vha  
ri: o taamtha ha miri. Musi a tshi kha  
di vha muthu wa Thovhela o vha a sa  
kaidziwi, a sa rwiwi a sa semiwi, a  
sa dzwiwi tshine mbili yawe ya tama.  
O fara nwedzi wa thonga ndi wa vhatu-na-  
vhuraru ndi hone hone vha ri a songo la  
zwilwa zwi tshi phisa a sa do phisa iwana.  
Na hone u la zwituku fhedzi a litsha a  
songo fura. Ihanovho ndi tshitshu. vha  
vhanwe vha a onda ngawo. Zwa vho do ita  
khombo kha mome kana kha iwana  
a behiwa ho. Vhanwe vha hone vhanwe vha  
linda muthu uri a si le. Hwawe ndi hone  
vhuwilu vhu kuma. Muthu o dzimiwako  
zwilwa a nga vham hani na nungo musa  
wa u vho pholowa hawe?

Lutanda mutani wa mudgadze.

ndu~~si~~ re na mudgadze a i dghenwa nga  
 vhathu vhothe-vhothe. Vha shvhisisa mirunzi  
 ya vhathu. Vha<sup>ni</sup> mmea iwana a nga fa,  
 kana, kana iwana a dghenwa nga dwadze.  
 Vha ri vha shavhisa lutala'. Vha ri arali mmea  
 iwana a songo vha na ndila-ndila, hu tchi  
 tsetu' muthu ne a divhana nae, mhiliv  
 yawe i a khathuwa a fa, naho ho da mudgadzi  
 a divhanaho na munna wawe u a fa.  
 Lutanda lu vhetshelwa u thivhela mirunzi  
 i si tsha<sup>ni</sup> na maanda.

Lutswina :-

Nwana wa lutshetehe a tchi hotola vha ri u na  
 lutswina. murhili u tchi dudela vha ri: u a  
 fhisa. Mala a tchi lila vha di ri ndi lwone  
 lutswina.

Ngoma :-

Shoho<sup>ni</sup> ya iwana ya sa tamba vhere ndi  
 ngoma; Arali kha thoho ha 'ton bovhela  
 ho ita mukano vha ri ndi ngoma. Arali  
 a tchi vhisisa murhili ngeno a dovha a shela  
 kana a tanza; vha ri: ndi yone ngoma.

Misho kana lathavha.

Nwana a tshenuluwa a di - kweta-kweta  
 kana a la nala dzawe, kana murhili wa fhisa  
 a vhala-vhala, a tchi ita na u lora a tchi  
 nga u a fhafhada; vha ri ndi misho. Kana  
 a mbo di tsetse nene a fa. (Ua pewa nga luselo).

Ishekana :-

Arali iwana a tchi 'ton gomela a fema nga u

lakaila vha ri ndi tshikama. Vha mu twisa  
madi a mukonyi wa khavho.

### Khudza :-

Nwana a na thikhwa vha ri ndi khudza.  
Nwana u na khudza. Vha ri i kulisa nwana  
Vha ofha thikhwa ya muthu mukelwane.

### Tsela :-

Nwana o kukumuwa thumbu a tshi dzula  
nga u fja mare vha ri nwana u na tsilingwane  
u na tsela, — nowana dza thumbuni  
ha bva nthihi hu do dooha ha bva inwe ndi  
hone nwana a tshi takala.

### Muondo kha nwana.

Arali nwana a 'ton zhandu muvhili wawe  
wa rotha hu fji ha ngo toololwa; —  
mmeawe o mu mamisa mukando wo  
phusaho, kana wo swelaho. O mama a songo  
lumulwa kha mme.

### Dzitsinga :-

mmea nwana we a vha na ndila dza u silinga  
ha tangana khae vhatu vha lushaka luthiki  
mukona na murathu na vharwe, a beba  
nwana u lwala tsinga. O tumulwa nga  
nanga ndi hone a tshi tshila.

### Mavhoni :-

Nwana a lwala mato a 'ton kukumuwa o  
dala malanga a fji ndi mavhoni. a fholo  
nga u shelwa mushonga. Hunwe a shelwa  
tshirindidza na muswetela - khuvhovu.

Vhupwa:-

mato a dala malanga, a vha matswuku-tswuku na zwilonda vha ri ndi vhupwa. A fhola nga u fundudza tsie a fhalwa nga ngom<sup>u</sup>. Hone khwine ndi u vhonana na nanga ya vhatshena. Vharema vha hone vha konaho u fhodza maitle avho a ro ofhisa.

Shenga:-

Nwana a thoma u mela mano a nntsha vha mbo di ri: "Nwana o bva mat<sup>3</sup> a nntsha ndi shenga. Shenga a li fugiwi, vha vhulaya. Zwiwo nga ino misi vha ofha mlayo. Vha vho'tou kula.

mafhata:-

Vhana vhavhili vhabebwaho nga mme muthihi musu muthihi ndi mafhata. Vha bebwa, vha kequlu vha ~~la~~ vha fha mnea vhana khali uri a longele vhana ngomu. U do kata khare' ya tshitanzhela a vha mulomoni wa khali a pwhumedza madi o seluwaho. vho fela ngomu khali i di bwelwa fhasi. Huiwe vha do isa khali yeneyo buroromani. A vha buli uri vhana vhave vho fa. Vha'ten musadzi o tibwa nga thanga. Vha tshi ralo vha amba uri o ~~phala~~ nga beba mafhata. Vhakriste a vha vha vhulai vha a vha litsha vha tshila Vhahaideni nga u ofha muvhuso vha vho vhulaya muthihi muiwe vha litsha. Hone vha ita zwenezwi nga uri

a huna vhalisa vho vhwaho u sedgesa ndila hei.  
 Na hone zwi a konda u zwi wana ngauri vha  
 zwi ita nga tshavho a vha bebeli hospital.  
 Arali vho vha vha tshi bebeli hone kana  
 hu na vabelebi midini (nurses); vho vha  
 vha tshi do tshidza mimuya minzhi.

### Phadi:

Vhupundu vhu kukumwaho kha muvhili'  
 ha vha na vhulwa, ha thothona ndi'  
 phadi. muthu u fanella u tamba nga madi'  
 a dudelaho. Phadi hui<sup>ur</sup> dzi shanduka  
 zwilonda dza sa sedziwa. ndi khwine u  
 vhonana na nanga.

### Munyavhili:

Arali muvhili' wa thothona wa kukumwaho  
 hupfi ndi munyavhili'. muvhili' u zimba  
 ha zimba na khopheni. mushonga ndi'  
 luvhundi na mapfura muthu a dola.

### Nwambabvu:

Muthu a vha na ntho kana mbanga  
 muvhilini' thanga ya mulenzhe i a  
 zimba kana gopwani ha zimba arali  
 ntho i tshandani.

### Tshivheve:

Muthu o dzulesa fhasi o pfuna milenzhe  
 a tshi thoma u takuwa milenzhe kana  
 mulenzhe u randala. Vhawe vha ri:  
 ndi nyamurali. Nyamurali hdi tshivheve',

Ishifumbu:-

Vhainu vha ri munghu vha tshi amba  
tshifumbu. Muthu u hehumeuwa vshupundu  
kha muvhili; zwi tshi thoma muthu u  
delwa nga mutshitshito na mufhiso  
wa muvhili. Nwana u fanela a dzule  
nduni vshupundu vhu bve vhu vhibve  
vhu balee ndi hone a tshi do fhola.  
Mushonga ndi u dudedza lwani muthu  
a nwa. ~~Na mutshutshungu wo seluswa~~  
~~na phonda muthu a nwa.~~ Ndi khwine u  
vhonana na nanga.

Ishifunga:-

Nwana u tambuluwa a fhedzisa nga  
marotha a malofha. Vhana vha lwala  
vhuwadze vhu ngauri vha bambela  
madini a mashika vha ita vha tshi  
rivela-khothe. Zwi no madi aya a na  
zwithu zwi tshilaho zwi ne zwa la zwa  
tshila muvhilini wa nwana, hune zwi  
tshinga tewo. Mutshutshungu u seluswa  
na tshihungu-vhu; — nduhu-phonda.  
Ndi khwine u vhonana na nanga.

malwadze a vhana o riwaliwa un  
vhabebi vha vhana vha ri u zwi  
vbona kha vhana vharho vha zwi  
divle; na hone vha mbe di-vhonana  
na nanga ngauri ene u talukanya  
mulwadze na u shumisa mishonga  
yo tivhanaho yo fanelaho malwadze  
kaya. Ndi zwa khudi u divha mben dza  
mulwadze na mishonga na nanga.



na hone mudzadzani a hu dzheni vhatu  
uhanghi. Vhanwe vha na mireenzi. Vha da  
mudzadzani hu vha na khombo.

Munna ha dzheni u vhona  
nwana wawe, zwi a ila. U mu vhona  
o no thuswa kana o no bva nduni.  
Hone arali a tshi tama u mu vhona  
a sa athu u bva nduni, u thoma a toda  
shamba. mudzadze, ene musadzi wawe  
u do li pwasha a dodza nayo dza  
munna wawe, havha hone a tshi dzheni  
nduni u vhona nwana wawe. A sa dodza  
hu pfi u ~~zwi~~ zimba milenzhe.

Nwana u bva nduni :-  
Nwana o thuswa u vho iswa nda ha  
khorro nga madekwana. Vho swika  
mme vha mu ladza kha ngozwi vha  
lima. A tshi lila vha do thoma u  
mu litsha, nga khole. Vha do lima  
vha zwala mben dza tshaka - tshaka  
mavhele, mifhoho, lavhele, makhaha,  
mmpfwel, nawa, thanga, linonya,  
ndukur na zwinwe. Vho fhedza vha  
do kona u ya vha mu takala vha  
mu namisa, vha mu nusa. muleli  
a fhiwa lu koko loa tshiumza a la.  
mukegulu a swinzwila mavhivhi a a  
fhisa.  
vha takuwa vha swika mutani. Ha  
shelwa madi kha thanga ya ndur  
nwana a seriswa uri a elelwe nga  
phophela. A tshi lila vha mu shavhisa.

ndi u ~~ni~~ dihvisa uri na ene u do lima - vho.  
na ~~uri~~ a si dzindele, na uri a si do  
tshenuwa mvula i tshi na.

He iwana a dzhisa hone.

Vhana vhothe vha Venda vho funzwa uri  
iwana u'tou rolwa nga u hovha nga govho.  
Vhakegulu vha ya tivhani vha hovha  
iwana wa mutukana kana wa musidzana  
nga u'tou funa havho.

Vhana vhatuku vha ya vha losha vha kequlu  
vha ri: ine ri funa vharathu kana kheladz.  
Ri ~~humbela~~ <sup>uri</sup> vha ri hovhela vho nakaho  
vha sa levhi. U re na murathu a dinaho  
u do ri ni humbela a vhedze dzwe tivhani  
a thi tsha mu funa. Omveta. Omkorkola.

U lilela dzina.

Iwana a lala a tshi lila vha do ovwa  
vha tshi ya vangani ya thangu.  
Vanga yo' tungula i do ri iwana u  
lilela dzina la makhulu wawe, ni  
mare madi ni tshi swika haya. Ni mu  
fhe dzina la makhulu wawe. Vha do  
swika hayani vha mare madi vha phasa  
vhatshi bula lila dzina vha ri iwana  
u lilela dzina lann a mho vhidzwa  
ngalo a takale.

~~#####~~ Mubvana: 12-1-2011

Mubvana vha amba musadzi wa ivana  
muthihi na wa vhevhili na vhararu u  
di pgi ndi ~~wa~~ mubvana.

Musadzi wa Venda u guma nga vhana  
vhana. Vhapi; vhararu, vhana. A vha  
na vhana vhatam hupfi u <sup>teu</sup> shulula  
ndi nzie kana ndi kholemo. Kuno  
hezvi zwo hwa kha uri chango lo ~~chango~~  
lo dzula nga ngofho ya u ofha maswina,  
mivhango. Na vhatu vho vha vho fhata  
zvitakani zivhulu midzi yo dzula yo tangwa  
nga mutheto. Khoro dza midzi dzi tohi  
valwa nga madzwanana.

Mutukana wa tshipofu.

Mutukana wa tshipofu, kana vhatukana vha zwipofu, ku ambiwa vhana vha thanga irangho kha iwaha wa vhutamu na vhutiki na u isa kha iwaha ya ~~u~~ fumi na mina. Vhupofu ndi u sa vhone — u honyana kana u swinga.

Vhana a vha vha vhidzwa ngam dzina heli ngauri a vha athu u talukanya tshivhi na tshivhuya. Mukegulu kana mukalaha (vha) a pfa mato awe a tshi vharha, u runa iwana wa murole wonen a ri "Ni unkele madi nga ngota, kana nga mukumbu, kana nga tshikumbwana uri ndi vuwe ndi tshi tamba nga khopheni." U runa vhenekha ngauri u fulufhela uri madi a farwaho nga vhone a a fhodza ngauri a vha athu u solea.

Ndi vhone vhone' vha vhidzwa u rea magwekwe a u rea mntsa ngauri vha ri yone i kana u pfa maseme a muthu i tsee kule ya mho di humela murahu i si ~~t~~ fashiwa. Ndi vhone hafhu vhone' vha fara thavula dza zwitungula zwa mahosi.

Ndi vhone vhone' vha ka madi a vha nri vha divha u nisa mvula. A vha athu u isa mato avho kana mihumbulo yavho kha nyemulo mombi. Oha pfi ndi zwipofu.

(Mitambo) hikhomo ya zwipofu

~~Vhatukana vha zwipofu vha takalala:~~

Vhatukana vha zwipofu vha takalala:

- (1) U phata madanga a khelomo dza matombo mahuru, thala, thaso dza mavhelo etc.
- (2) U swathana, na 'Ephi' (ndilo) Bune ndilo.
- (3) Mutsedu kana u tteda mitedu.
- (4) U phata mndu nga zwitanda.

- (5) U namela mbellesa, — muthu. (1/10/10)
- (6) U ra lutoga.
- (7) U ra mufurha, na mabhedgbedghe a zikhopha.
- (8) U rea zwitendekedzi na zikwekwe.  
na zvizalila na zviru zwa matombe na vbulimbo.
- (9) Lhidula tsha musingadi.
- (10) Linga - nndedede,
- (10) Mntsa-ia vozha volovozho.
- (11) Lshinoni tsha nku ku.
- (12) Durha - durha i da ngeno.  
~~Mitamba~~ <sup>Mitamba</sup> hei na mirwe, sa Lshinoni - lidga -  
muludzi na khule ndi ya vhubi - vhubi ngauri  
vhana vha murele - hoyu vha kha zwenegri  
a vha nga wani tshifhinga tsha u lebelana  
u vetana na u doba zwithu zwa vhatu.

### Vhathangana.

Vhathangana hu ambiwa vhana vha  
murele ~~u~~ u bva kha vha mirwaha ya  
fumi na mutani u isa kha mahumi  
mavhili na iwaha muthihi. Vhenevha vha  
phima uri muthu u aluswa nga tla  
mithari. U thoma kha tshifhinga tshenetshi  
vha a theshelesa ~~u~~ nyambo mmbi dzi  
ambiwako nga vha re vha komana khawho.  
mithari na yone vha i phiwa nga vha komana  
khawho. Vha ri fashani zwinoni ni ri phe, ri  
ni phe mithari uri ni ~~u~~ tarahanye u ita  
vhatanga - tshinwa. Na la zwinoni ni do  
zwinba na do shaya wa u ni umbula.  
Vhathangana nga u ofha uri vha do  
zwinba, vha mbo di ya vha fasha  
zwinoni vha tshi nea vhalo vho thanyako  
vha vha vhone vha laho.

Vha laiwa u pfi arali na luma lutanga ni  
ni vhudze ri kono u ni lapha. Two phivhaho  
~~Hadi~~ u phirisa ndi zwiifa vha tshi amba vha  
~~u~~ "muthanngana a sa li mithari u  
do ironiwa nga muthuda".

mithari ndi midzi ya: Muvhola, munyee,  
~~mutakalafete~~ <sup>mutakalafete</sup>, mutamba-pfunda, mukwidzi,  
thakame, marumbule wa uri muthanngana  
a rumbuwe a vhe munna. Mihumbulo  
mituku i a fulufhela uri zwi nga ralo.  
Musi khamusi o lora a di nukadza marumbini  
do ya ha vha komana khae. Vhone vha do  
langana uri u fanela u laphina, vha do  
uhudzisa vhaiwe nga ene arali vho zwi  
vho vho kha vhone vhone. Na hone vha  
do pfa nga ipfi lawe li tshi vho tou bruma  
sa la munna. ~~u~~ vho wana vhaiwe, vha  
do vhadza vho vho vha shenge yane uri vha  
kuvhangani vha amisiwe mbudzi — vha  
pative miwe nga zwitanda vha vhupe vha  
bule uri vho di-vhona, ndi vhanna.

Ithethu ha vhuri ha u pata miwe ndi thondoni,  
ndi hone hane muthu a swela a rwiwa nga  
zwikonda; zwi pfi ndi u latisa vhu nyela. A  
huna mushonga wa u lapha arali tshi phirungulu  
tshine vha pfi vha teme nga mano vha shenge  
vha ppele zwandani vha di-phulutedze nga ala  
makhatshi; <sup>a yina yagiso khaswo.</sup> vha songa ita vhutama na  
u humbelana mapola na vhasidzana. A no  
wanala khombo khae u hamiswa mbudzi.

Zwine vha itiswa:

- (1) vha rumiwa u lukela vha kubwane thoko.
- (2) u rema basha, u fashela zwinoni vha kubwane.
- (3) U sa lamha tshi rumiwa.

(4) U farisa vhahulwane vhothe.

(5) U rea zifung na milavh<sup>u</sup>, na zwikwekwe,  
nitela vhahulwane.

(6) U swathana, na lune.

(7) ~~U~~ Bumphure li a phedza vhanina. na Bone-pome.

(8) U lidza matengwa na tshikona vha tshi-  
<sup>farisana</sup> thosana na vhahulwane. Stapha hu  
tshina vhatru vhothe.

Stuyur murule, naho zwin<sup>o</sup> zwin<sup>e</sup> wa  
funzedzwa zwo vhipha hone a u  
athu u dzhena kha ndiba mmbi ya  
u di-tshingadza. — yaru ~~parhela~~  
zwotho. Vha tsee vho ima tshiekhuvhani  
tsha u dzhena kha tshinyalo <sup>na</sup> dzitshikha.  
Vhabeli kapha a vha londi iwana wawho  
a vha nga mu fhi <sup>ndayo</sup> ndaalo ya uri  
a luse u di-londa nga ethe. Vha do  
di-londula nga uri: "Mome kana khoti a  
vha lai iwana wawho."

Dwino, iwana uyu, u do newa mulayo-de  
nga vha komana khae? — ~~U~~ Uha  
muvho ~~u~~ thoma vha vha misaka ya  
madhumi mawho na mubhili na mivisa  
u tsho? Vhangaralo agi dangahor vha do  
mulaya a mivi? Harka vha do mulaga  
masi wa vhutuka ha mulambeni.  
Ri vha isa thondeni gone i do vha laya.

~~Vhathanga - Vhutuka - Vhuthanga~~

~~(a) Spano pi thoma nga vhutuka  
ngauri ndi hone u dzhena kha  
vhutanga. Vhahulwane vha tshi-  
namba vhe vhothe vha ri: Vhatukana  
vha vho no tenga mufala, vho no  
tunga madame; vha vho khula~~

## Thondo

Thondo ndi thumba i fhatwaho thungo  
 ha dzikhoro dza misanda. I tangedzwa  
 nga mitcheto mivhili, muniwe nga thungo ya  
 tshaula, muniwe nga thungo ya monde,  
 vhukati ha sala munango u dzhenaho.  
 Thondo ndi yone maanda a u farakanya  
 shango na uri vhathu vha goode hone  
 kuitele kwavhudi. Shango li sifra  
 thondo a li na u ppana huthihi.  
 Vhathanna vhafunzwa hone milayo yo  
 fanelaho. Vhatukana vha midzi ya teini  
 avho vha dzhena thondoni vhe na mi-  
 niwaha ya fumi, kana fumi-na-mivhili,  
 vha-midzi ya kale vhothe mmesi vhe na  
 niwaha ya fumi-na-mitanu na  
 u fhira apha, ho a rumiwa vhanwe vha-  
 dinda vha ye kha vhahebi vha vha rok.  
 Arali ho da vhadinda vha u vha rola, a  
 zwi haniwi vho fanela u tenda vhan ye.

### Vhugala ha thondo.

Vhathanna vhothe vha sa athu u  
 vhingwa vha gonya thondoni, vha lala  
 hone. Vha linda mudzi wa khosi na  
 s'ango lavho. Vha tavhanya u la  
 nga madekwana, vha kona<sup>u</sup> ya thondoni.  
 Vha tchesa thondoni misi yothhe nga  
 madekwana. Vha tshi funa u di-  
 takalela vha do lidza matangwa, visa,  
 kana vha guda tshikona; kana  
 vha imba zwiirwe zwine vha  
 di-tshinela u sunda zwiifhinga.

Madzina a thondoni

Muthu a sa athu u dzhena thondoni  
u pfi ndi muphani. Zwino o dzhena thondoni  
vha a mu navhula nga zwiibonda vha ri  
ndi u latisa vhubhani. Vha ri: zwino  
u muthannga wa thondo, wo fanela  
u fhatawa u talifhe. Madzina othe a  
vho 'Ne' ndi a thondo, u nga:-

Mukula	Nemukula.
Khalavha	Nekhalavha.
Lhakhuma	Netshakhuma.
Nzhelele	Nenzhelele.
Ngovhela	Nengovhela.
Vuvha	Nevuvha.
Phakwe	Nephakwe.

Madzina haya a amba fhethu na  
mune waho. U nga Nemukula, ndi  
uri mukoma kana mune wa Mukula.  
Madzina a sa thoniho nga 'Ne'  
ndi a vhakololo, ngauri vhone a  
vha swi madzina sa vha tinda.  
A ri na dzina li thoniho nga 'Ne'  
e mukololo o li irwa nga vha kegulu  
nduni.

milayo ya thondo.

1. U da thondoni maduvha othe  
nga madekwana.
2. U tamba murhili na u dola.
3. U hulisa vhothe.
4. U sa amba zwa thondoni.
5. U kondolela.
6. U fhiinduwa
7. Vhubombwe ndi mulla.

U hama mbudzi.

Mudinda a nga' ita, kana a amba zwi  
so ngo daho zwi shonisaho u itwa  
nga mudinda; hone madekwana u vudziwa  
ha ffi: wo shoniselani thondo, wo amba  
hani masiari, ndi zwithu zwo fanelaho  
mudinda naa? U do patwa nga zvitanda  
zwo longiwa kha mitwe. U do tewima  
nazwo a vuye a ri: ndo lata. A sa'tou  
vhidzelela a tshi'tou hevhedza.  
Ishipimbi, tshinyadzo, zwothe zwi'si  
zwovudi zwa pfala kana zwa waniwa  
kha mudinda u do hama mbudzi.

nduvho ya mudinda.

Mudinda muswa u fasha zwinoni  
a nea vha kulwane. U lukela thovho  
khotsi'a muiwe a mu fha naho a  
songo mu runa. Wa tshinyadzo wa  
luswetho ndi ene a tungu phadzwaho.  
Arali a fasha magwede, na dzithonzhe,  
a vha nea vha do mu imelela.  
Mudinda mutuku ha li (khwalu)  
khuthu. U fha khotsiwe kana khotsi'a  
muiwe. A vbona mukulwane o hwala  
a mu hwalele a dzhenise hayani.  
A hana a tshi runiwa u do zwi  
liphiswa nga u'tou patwa.

8. <sup>h</sup>Vhuvhava ndi muila.
9. A sa di-dhenisa kha mafungo a vharuwe.
10. U thadula kana u farisa vharuwe.

mudinda u gonya thondoni madekwana a misi yotho. Muthu wa vhudela. U sina tshipimbi. A sa ambi zwa thondoni. A kondelelako a takalako misi yotho. a fhinduwako; muila-vhupombwe, muila-vhuvhava. A sa di-longiko mafungoni a vharuwe, a farisako a thadulako vharuwe mehwalo.

madzina a zwithu zwa-thondoni.

Mulilo  
Tshivhaso

U tamba vhubuka.

Vhathamngana vha murele wa minwaha  
ya fumi na mitamu na muthibi, na u  
fhirafha. Vha a patiwa nga zwitanda,  
u hamba mbudzi. Vha vhubudziwa ha pfi:  
ambani arali no hema kutanga.

A no ngo lora naa? No nukala marumbi  
anu? A no ngo vbona zwenegwo naa?

Arali murwe a ri o zwi vbona, hu do pfi  
wo zwi vbona nge wa elekanya musidzana  
kani? kana musadzi? U do patiwa a vhuje  
a ambe uri o ter zwi vbona hani.

Vhothe vha thanga yeneyo vha do  
sengerluswa vha ambe kana haffi; vho  
zwi vbona kana vho di - pfa vha ye  
vha hule uri vha laphiwe, vha sa do  
zwimba vha holepha vha shaya wa  
u do vha rumbula.

Ndi u vha sheshedza uri vha  
tavhanye u di - amba. Vho bula vhothe,  
vha do vhubudziwa uri vha fashe ~~tony~~  
thonzhe, vha fhiwa miruteke ine vha  
fankela u dadza nga zwinoni zwo  
thathiwaho. Vha laiwa uri a vbonako  
zila zwe ra amba a shenge tshirungulu  
a di - mone nga makhatshi. A kone  
u tamba. Musi duha lo vhwaho ho  
no vhubudziwa na vha kalaha, hu do  
tikwa terha la redwa khuni, ha iwa  
nga vhasiku. Vha swika mulilo wa  
vhaswa. Vhahulwane vha dzula khawo.

Vhathamngana vha dzhena madini vha  
dzula ngomu vho kama ndi vhati.

Arabi hu tshifhepho vhakulwane' vha do  
o-tshelwa zwickoli. Mirutshe ya zwinoni  
ndi hone i tshi vhidzwa. Vho laho zwinoni  
vha si fhe vhakulwane, vho nyadzaho  
vhakulwane', vho ambaho kana vhe vha  
humbela muthu mukulwane fola, vho humbelaho  
musadzi wa muthu mukulwane fola, vhe vha  
ita tshipimbi vha tshi rumiwa, milandu  
yotse - yotse i lifhelwa henepha nga thamu dza  
mutomboti kana murwe muri wa thamu dzi  
tepaho dzo putiswa nga duvha. Haha, ndi hone  
hu vbonalaho tshitehu tsha vhauna.

Va luppimbi ene vha tou mu lida - lida. Vha do  
~~hu~~ vhidzwa nga muthihi vha tshi lwa madini  
muthu a navhulwa ha u late tshinyadzo  
tsha u nyadza vhatu, u late luppimbi lwanu.  
U dishe vhatu. Vhala vho dzulaho vha tshi  
tonda vhakulwane' vha do imelelwa.

Vha tshi humela hayani vha do <sup>gidimiswa</sup> ~~gwidimiswa~~  
nga thamu. Ndilani huna vhanwe vho itaho  
tshikhando vho lindelaho u vhuva kavho  
mulamboni. Vha tshi da henepho vha do gidimiswa  
nga vhanwe. Vha tshi da khoroni yo' valelwa  
nga tanzwa; vha tshi zhakani u dghena ngei  
vhukati vho tangwa nga vhanwe nga dgithamu  
hanka vha vha rwa lwa wofedza. Muthu u a  
lwala nga u rwiwa. Vha do dghena thondoni vha  
si vhone uri madekwe vho lala - fhi?

Vhadinda a vhalali thondoni. Vha tshesa hone  
vha lala zwitangani ya vhafumakadzi vha musanda.  
a vha vboniwi ngani vha fiindutshela thondoni.  
Vhakulwane vha do newa khambana dza  
mafela. Ndi zwone-ha vha tshi vho  
ambara madeke u sumbedza uri zwinu

1072

card

21 SEP 1939

SM Dzvhanu

K44/2

use in list of mitupo etc.

- I. Mundalamo: (1) thavha ndi' ha phishonge ✓  
 (2) muano ndi' phishonge ✓  
 (3) iwana wa  
 khala dji u phi } Mphwambobou ✓

- II. Mutovanamba: (1) thavha ha phishula ✓  
 (2) <sup>muano</sup> Batani. (phishula) ✓  
 (3) <sup>Mph</sup> Mphwatekhula ucc

- III. Kwindi? (1) thavha ndi' vhulandi; ✓  
Somondo } (2) muano ndi' mulandi; ✓ ucc  
phishula } (3) Mphwambobou. ✓ duff

- IV. Vhadan: (1) thavha ndi' ha Mashau. ✓  
 (2) muano ndi' phunge. ✓  
 (3) Mphwaphulalwe. ✓

M  
S  
-  
V

- V. Mulandi: (1) thavha vhulandi; ✓  
 (2) muano ndi' Mathele ✓  
 (3) Mphwambobou. ✓

- VI. Mulovhedji: (1) thavha vhulovhedji; ha Mphudji; ✓  
 (2) muano ndi' phionge ✓  
 (3) Mphwatekhionga ✓

- VII. Muzzelele: (1) thavha ha mutele. ✓  
 (2) ~~thavha~~ kuzzelele phihanda ✓  
 (3) Mphwatekhionga ✓



SM Dzvhanu

ndi vhatshamba. Hone a vho ngo laiwa u vhihisa  
vho ~~lala~~ u ita tshidele. A vho ngo laiwa u  
levha, u vho ngo laiwa u vha mvuledzi dza  
vhatshu. Vhenda a vho ngo laiwa u tshipa musadzi  
kana musidzana ndilani u nga ri tshi zwi wana  
kha dzirwe tshakha. A itaho zwenegwo ndi  
mpengo fhedzi. Venda na namusi u tshipa  
muthu ndilani zwi a ila.

Two dzhenaha zwinis nga u fa  
ha thondo.

Vhana a vha thetshelesi vhabebi. U tewa  
u tamlala zwithu. Vhuravhu ~~u~~<sup>ne</sup> u tshinga  
ha vhananyana zwo no dzhenha Venda.  
Malwadze a ne a si divhiwe, o no vha  
hone. Vhupombwe vhu a hulela.  
Kale Venda a lo ngo divha u taha.  
Mukwasha zwi u fji ha tsha edela e  
ethe ha vho-makhulu, u lala na  
musidzana. Ndi tshivenda naa? A si  
tshona. Ndi zwithu zwine vha guda kha  
tshakha dza nnda. U kokodza mivhili a  
si tshona tshivenda. Vhakwerho vha thavha  
ya Luonde khamusi vho zwi doba kha  
mabuswumane, — vharwana. U kwerva, —  
na vhakwerho. A si zwa Venda.

U imba; — u ruba murunduni; — a  
si ngoma ya Venda. Muvenda u a ila  
ha ngo vhuva a ruba.

Ha mphephu zwo thoma nga makhado  
we a zwi doba kha vho-malume ewe  
muvudzi. Ri do zwi talusa ndila dzayo.  
Ha mphephuli ndi vhana vha tshikalange  
Ha tshivhase ndi tshipako.

End § (22)

rdtu wya) in tkjs ma  
tr b p, sh ph a o. k ma