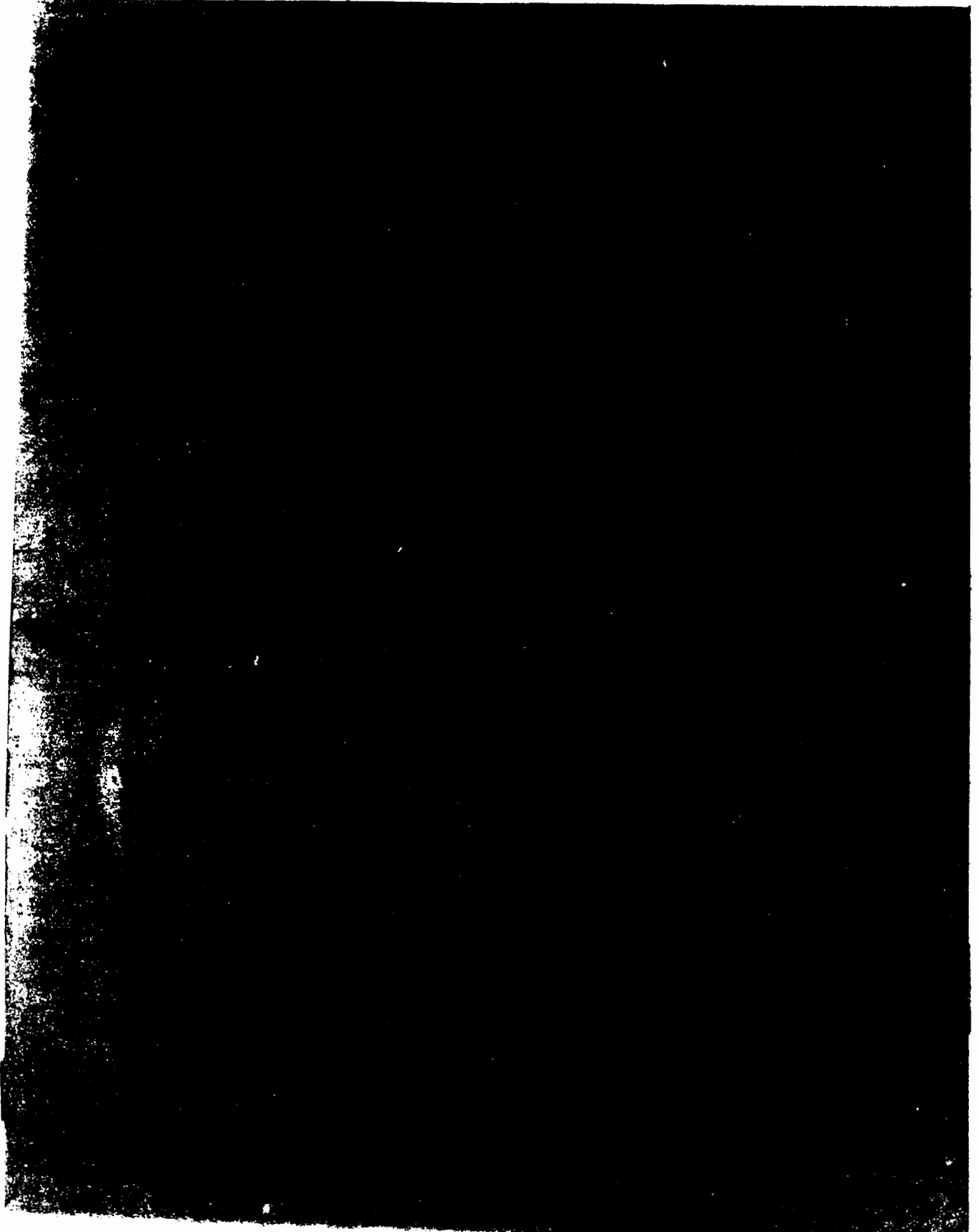


S 338

O Radziiloni

K44/15

pp. 1-31\*



P.P. 1-31

23 AUG 1939

1

10/15

338

K44/14

Mafhungo a Khosi Nyatema,

Thovhela wa Vhulaudzi.

O ambwa nga Vho Radziilani,

Khosi i re Vhuhosini Zwino.

nga

O.S. Radziilani

sent

ca. 8 1/2 p.

( $\frac{1}{1} = 0 = 0$ )

riwaka :- 1939.



K44/15

Kubvele: Nzhelele

Zwi takadza hami, avali si  
tshi si si tshi di-takadza va di djulela,  
si tshi vhalamafhungo a mainwe mashango,  
va ita si tshi thottha khamafhungo  
a shu a kale.

Hu funa si tshi thoma  
nga u divha mafhungo a hayani va  
kona u pli-funza zwashu zwa  
ngwi kale.

Dzata ndi hone tshisimani  
tsha vuhosi ka Venda.

Vhavenda ndi vathu vha boho  
devhula.

Khosi ye ya da i tshi boa vuhukalanga  
ndi ene ane vha si "Vele Dla Abau".

Musanda wawe o da wa vha "Dzata".

Onoyo o vha na vhana madzina  
avho ngea: Tshisevhe, Mpopu, Tshivhase,  
Bele na Nyatema na Thoholwa Ndau

Nyatema na Tshivhase vho vha <sup>(vhe)</sup> vhana  
vha muradzi.

Nyatema o vha <sup>(e)</sup> ene kheladzi &  
ya maswuhana kayo.

Vele o no dzama, vha kololo  
vhothe vha kuvhanganywa hu tshi  
pfi hu vheva Khosi.

Khosi huyo i tshi vhumiswa ho ton  
pfi hu funa u ton vulwa pfamo.

Ane a do vulwa pfamo u do vha  
ene Nemapu.

Aiwaa! Vele-Mutumbuka-Vhathu o dzama  
Zwino idani-ha vha kololo vha  
Vele-Dla-Mben-Mutumbuka-Vhathu vi  
kone u vhumiswa Khosi.

Huno vha kololo vha kuvhangana  
ha pfi hu thoma mukomana  
u vulwa pfamo. Ha thoma  
Tshisevhe. E 'di' ya vhuza i  
tshi huno a si ine nandi,  
we wa pfi u do vha Khosi.

Vhame na vhone vha balwa  
u vulwa pfamo.

Ndi hone hu tshi swika  
~~Thoholo ya Ndou~~  
 Mphofu e ndo u fava ila pfamo  
 a tou sukumedza luthihi fhedzi  
 pfamo ya mbo di vulea.

Mifhululu ya mulilala, dzikhulo  
 dya tivhiwa. Ha pfala uyi ~~Mphofu~~ <sup>Thoholo ya</sup>  
 Ndou ndi Khosi. Ndi ene "Thoholo ya Ndou yo  
 Kunda Muvoni"

A sivhoo, vhe hu iwa mulamboni  
 u ya u tamba. Vhe kenergei madini  
 Tshisevhe a mbo doba vhuva a vhu  
 taramudza, a kha di ndi pfule  
 murathu murevhe wa hanela vhuani.  
 Uhathu vha zwi vhuva.

Ndi hone humbi ya Thoholo ya Ndou  
 si i tshi bva madini nga u  
 tavhanya vha ya vha dzhena  
 haya. Hanefho vha mbo di  
 thoma gudu la u goda thundu.  
 Huro; la vha gogodogodo, irwana  
 a manela humbu, ha mbo di  
 vha u pfuhwa. Sia feli la  
 musanda vha mbo di tuwa vhanghi

K44/15

338

vha sa athu u vhuya mulamboni.

U bra zwenegwo Tshisevhe vha  
mbo di ni u pfi Ravhura, nge a  
funa u dzula mungu, wab nge vhuva.

Mpofu, Thoholfa Ndou a tra na  
mulambo wa Nzhelele. He a ya  
hona a huna a no hu divha  
vha sokauri o svhela vhubva-  
dudha. Tshalo tshame na lufu lwame  
a zwi dihuvi nge muthu.

Aiwaa! Vhathu vhanghi vha tshi  
vhuva mulamboni vha wana mudi  
wo omawa vha ka Thoholfa Ndou  
vho pfuluwa.

Nangoho vha tshi sala fhalo  
a ho nge tsha vha na muthu  
o salako a tshi dzula Dzadzata.  
Vhakololo vhathe vha mbo di  
balangana. Ravhura a tshi  
trela fhasi Mpofu a tshi ya  
Dzanawwa. Tshivhase na khaladzi  
Nyatema vha ya Dopeni.  
Nyatema a tshela Dopeni a ya  
Vhulandzi. He ho dzulwa, Nyatema

A dzama, a switwa henebho  
Uhulandzi.

Tshivhase na ene e lenengei  
Dopeni a dzama-who, haffi nga a  
ye a switwe na khaladzi yawe  
hanebho Uhulandzi. Nyatema o vha  
e ene mukulwane ndi ~~hane~~<sup>zwe</sup> na  
dzina heli la uri khadzi la vha  
lo hula nga jwo.

Nwana wa Tshivhase lungu hoyu  
Pamammo a irala aji: "Khatzi  
anga a vhuva a tou vhubungwa  
ngi", nne ndi ya tuwa na fhanu  
Dopeni". A tuwa afho a mbo  
di ya Phiphidi.

E, e lenengei Mahungu vha  
da vha lwa nae, a takuwa  
a ya Mapate. E, e Mapate vha  
dovha vha mu shakulisa a shavhela  
Tshiphahani. A ni khamusi fhanu  
i do vha kwine nga uri ndi  
tini na shango la Makhadzi  
wanga Nyatema, na hone ndi

hane ho switwaho Khatzi yanga.  
Ndi do ita ndi tshi p̄asela vha do  
mpfa.

Nga murahu Mabunyu o no  
tuwa a do vha a vhuwela  
Phiphidi.

E a tshi da u djamani a  
ya Luanyame nga mulandu  
wa one Mabunyu musisi a  
tshi dia hufuwa vha vho Mavheve  
vha ya vha djula Tshakuma.

Ramammo a sa ahu u djamani  
murahu wane Pamuda o takuwa  
a ya u djula Djimanti

Nyatema ene vhana vlawe  
vho vha vhe vharhili, Nemadja  
na Khatzi ya Ravele wa Mavhanga.  
Avho vhuhozi a vho ngo lu  
vhana nga mvi a hongo  
vha vhuhozi ha tshirora  
ho vha vhuhozi vhu no pfi ndi  
ha tshiradi fhedzi. O djamani o  
no beba vhana vheveha hanjha



Vhurlandzi.

Mashango e Nyatema a vha a tshi vhusa one khea:- Matshavane, Tshifilani, Malindini, la vhandekana na la Tshivhodya, HaMushidzhi na Vhutungula ho vhambelalo na Luonde thofu la isa Mavhidi. A silo la dya Tshifhise na Tshitvhi, la tuwa na mudodoma la dya khunda la vhuva nga Tshamukombo, la ya le usho kha la la Mavhunga u swika Dopuni na Tshilogoni klachiki na Tshivhikhudulu la wela la ya Tshifhloni la wela Mutshindudi la dya Vhutshavhelo thofu la isa Luamando na Samvuni u lavhelisana na Tshakhuma, a silii Mahoro alo ndi Tshidandu na Fungwi na Maangani na Tshitavha na Manjini Shangha ho vha hone le vhi u bva Dopuni vha da vha dzena hone.

Zwino ha la vha dziedzi

23 AUG 1939

K44/15

9

hezwi Nyatema o dzama nga uri ho  
ngo vha na iwana wa musidzana

Shango la sala li si na  
mushe vha sokon toda vhafasi  
uri vha vhe vho fi fava.

Ramaumo o si e Phiphidi  
a beba Mnofhe ane avi a tshi  
redza Rambuda avi khaladzi.

Mnofhe a mbo lwala, he pfi  
kha ni vlonise iwana u a  
lwala, ndi hone vha tshi tungula  
dya fava zwitungulo zwa Makhadzi  
Nyatema, ha mbo di pfi zwitungulo  
nga zwi ambadywe Mnofhe a mbo  
di swa dzinya la "Nyatema" a mbo  
di ya u vhumtwa vuhosi  
ha Makhadzi. Vuhosi vho  
dzhenswa vhe Luanyame vha  
kona u da Shanga. Vho da  
vha tshu musidzana.

Musanda wavo ho vha  
hanefho Shanga-Mwalwi.

Vha mbo si hai, vo dyuda

thungo ya Shango.

Kha ni ton ya haneho  
Tshivhilelani hahho Vhulandzi

Ramamusa a sa athu u

dzama asi Nyatema i tshinzi

ndeteleni shana shanga

kaoba iwana wanga digegise.

Nyatema asi hu nani a tshi

nga da zwawe. digegise a da

na Mathase na Mashiga u

lelwa nga Nyatema.

digegise Vhulandzi, VhoMakharha  
vha Vhoma u vhangha vha Luanyame.

Mukosi wa lila wa uri mavhanga

o unwa phano. Wa phalalwa

Vhulandzi, Makharha a sumela vhadinda

ka khaladzi Ramabulana ngei

Dzamani. E ni ni ye ni ni

unwa namusi ngeno ndi ya

u vha sumbedya tshikunwane

Vha Luanyame, letshi tshine nda

vha natsho phano, a tshi amba

digegise. Ha sumwa murine

mudinda uui a ye a vhudze  
 Vho Makhavhu uui vha kuvhangane  
 vhatu Makhadzi u khau da.

Vho Makhavhu vha ni sine a  
 ni yi, la takuwa Mandule na  
 Ramalivhana vha wana  
 tshiva tsha Dzanani tsho dadza  
 khoso.

Vho kuvhangana, Makhadzi a  
 kana uui ndo one, ndo da  
 namusi uui ndi ni sumbedze  
 mumbwanga ye khaladzi a  
 sia o ntsumbedza.

Ndi hope Makhadzi Nyatema a  
 tshi pembela o fara tshitangu,  
 mananga a londela, vho u pembela  
 vha ya vha tsha Ligezise nga  
 tshitangu. Vha vhangisi vha tshi  
 vha uui Makhadzi o tsha  
 Ligezise nga tshitangu vha shavha.  
 Tshivhanga a supoo a tshi ya tshakha  
 Makhavhu na gomane yawe aya  
 e la Rambuda hute.

Ndi zwane la Makhadji Nyatema  
a kona uoi<sup>a</sup> sizwe la, ndo,  
ni sumbedya zwotse, Khosi yama  
ndi onayo, nne ndi ya huma.

Matsheke ene o mbo di  
shavhela djithavhani. Nga uoi  
khosi ya Ligejise vho u dzama  
Matsheke a gidima a tshi da  
ngeno Ukhulandji asi si fheni  
vhatukani vhasu inwi Makhadji.  
Uho Nyatema vha tau hana na u  
pfa vha mbo di lwa nae ene  
a mbo di shavhela thavhani  
Uho Nyatema vha tshi  
vhuya ngef luarrame vho  
vhuya khaphihi na vha  
dzanani.

Zwina ha dyuli-dyuli la  
vha na vhaluvha vhanu  
vha vha vho khatsimene  
Uhanvho Nyatema a pfana navho  
a mbo di vha muthihi na  
Ramulongo Ndi hone nga

u vabo hu tshi bebwa  
 iwana wa mantuka nga  
 musaku ha bebwa musidjana  
 vuvhili havo vhenvho  
 vho vabo di lovha.

Ho Ho no ton dyulwa  
 tshikhathi tshilappu ndi hone  
 hu tshi bebwa Radzilani.

O no yo ndi ene we a  
 tshila e eke, ndi ene  
 we a vhubwa vhubosi.

Dzina hli Radzilani ndi  
 la jutungulo, ndi la kuvha,  
 la Makhulu.

Huno vha kha di ni vo  
 dyula vha thoma u  
 fhambana na khaladzi  
 ligegise vha tshi vhangisana  
 shango hlo la Ramuloago.

Maima mafungo o vha  
 lutanyaho ndi haya a uoi  
 ligegise ani Nyatema kha ni  
 farakane. Nyatema ani lungadzo

lungaphani, nda tau dzewa  
nga mutukana ane a vha  
khaladji yanga, we nda  
tau mu lela.

U mut<sup>+</sup> luvha na hone  
ndi nga si hone u  
mu luvha nga uvi  
ndo tau mu vha  
vhusosi. Na hone la  
vhusadji a lo nga pfi fi  
luvhe liiwe, fi a di  
bea.

~~Ishihase~~ ndi hone a  
tshi pi huno has mu  
ndi a lwa na iwe.  
Ndi hope a tshi rube di  
santsa mubi ya u lwa  
na khaladji.

Hanefho ndi hone hu  
tshi rube di vuvwa  
vudwa. Vha fhaphaisana vho  
fhaphaisana. Ndi hone  
Nyatema a tshi ii igwe

nne ndi nga si tsha  
 zwikona a mbo di tuwa  
 a ya Phahwe. Hanengi a  
 farakana na Davhana. Tledi  
 afho ho ngo djula a ni  
 nne ndi ya fhisela  
 Dzanani. Tshilwa-Urusiku vho  
 ani fhanu, kai a shi ni todi.  
 Uha fhisira vha yo dhena ha  
 Tshiomu, na lone vha fhisira  
 vha ya vha dhena  
 ha Ha Madzhi. Madzhi a kona  
 uni djulani hanefha Uulorwa,  
 nne itali ndi tshi lwa na  
 vha Hakansabulana.

Hezwo ndi musisi Radzilani  
 a sha di mama. Hanefho ndi  
 hone ke a aluwa hone

Afha ha ndi hone UroNyatema  
 vha tshi djama. Tshikhathi tshitshe  
 ndi musisi Radzilani e na  
 miwaha ya fumi na mirai.

Khoro ya Ha Tshivolenga ye vuzhu



338

ya da henefho ke Radzilani a  
 vha e hone nga uri o vha  
 o no newa kushango kwame.  
 Ha flatwa mudi mubulu henefho  
 zwiwo vha tshivhase vho sala,  
 vhe ndo u tungula thangu dya  
 midjimu yavho muni i tshi  
 dina, vha pfa ku tshi di pfi  
 no vo pandela vhadodji  
 yanu ku nga si vhuze ka  
 naka tshithu.

Ndi honye vha tshi si  
 zwiwo vi nga ita mini nga  
 vi ye vi kwengwelledze  
 iwana ya Nyatema a de  
 ngena khamusi midjimu i  
 do vi vhoona zwavhudi.

Ha sumwa vhadinda  
 vha u ya u dghia ene  
 Radzilani.

Ndi hone Maplaha wa Phalwe  
 a tshi tra <sup>ngalo</sup> ha tshivhase  
 vha tshi swika ha tshivhase

mahatwa a bva thungo dyote.  
 Ho vha lu nga madikwana.  
 Maphaha a tou dyula o tou  
 dyumba Radzilani.  
 Musi vha tshi newa muomwa  
 Maphaha u di ita a tshi monisa  
 mainse madamu a muomwa  
 nga murahu.

Thirhase a mbo vhuja  
 a zwi vhuja ari: "Aya  
 ni khon ya mini nga afa  
 murahu." Maphaha ari: "A huna  
 ndi khon tou vha."  
 Vha vhuja vha shanya  
 vha ni: "Bvisani tshithu  
 litsho tshine na khon tshi ya  
 nga hafho murahu."

Ndi kone Radzilani a tshi  
 bvisa a vhanwa.

La vha dakalo fi kulu la  
 uvi yamusi mudubulu o da  
 ni a takala nga maanda.

Vha sumbwanndu vha lala.

Li tshi tsha li tshi plemene  
 ha pfi ha ton iwa u dyulwa  
 Lukumbini.

Muthada ya da keneho ye  
 khikhinini, mabawa a vla o  
 tembiswa nga kapha.

Kholomo dya pfi dji yo  
 u dylwa dya u thavhela  
 Maphaha nga uoi o disa  
 muduhulu.

Ha pfi namisi muthu u  
 funa a ton laela zwavhudi  
 nga uoi Maphaha o da na  
 muduhulu ene Radzilani iwana  
 wa khaladzi yanga Nyatema.

Ndi ene we a dyula o  
 lindelwa, o vhidzwa nga midzimu.  
 Nga ngoko mavuthu a ~~thavhela~~  
 kurhangana. Ha wanala i webwela.

Huno mananga a shoma u  
 lila vhutati ha khoro.

Mifhululu ya lila. Ha pfi, iwana  
 wa khaladzi yanga Mnofhe o vhuja

na ~~z~~zwinso ha tsha huna.  
 Maphaka ari hufha inwana  
 wya ndo tou mutwaa, a sala  
 ndi nga si do dkenakha la  
 hashu (Mphelile).

Uha tshi ni zwinso si  
 a tuwa Tshivhasa ari  
 Radzilani ha tuwi.  
 Radzilani ari ~~u~~ndi a tuwa  
 Ha vhidya na vha u  
 kwenguleya ndi lone  
 Radzilani a tshi sala.  
 Ya mbo di dia  
 kwiflitsha ya vhalafuni  
 i tshi humela hayuni.

Radzilani a mbo di  
 sala o djula na  
 malume, a tshi vho  
 ita a tshi boa na  
 djimbi.

Ha pfi ndi funa  
 u na muduhulu  
 vhasidzana. U boa hanefho

Radzilani ndi u rubo di  
funana na Nyampfa.

Ndi hone hu tshi pfi  
Radzilani u fanela u vhingwa.  
Ndi hone hu tshi vhingwa  
Ishinondiva. Muroku la  
kona u vhingwa Nyampfa.

Ha da tshithathi tsha  
u koshela vha kololo mashanga.  
Mudufulu ene ha pfi ene  
ni nga si mu ise kuniwe  
nga a vhelele shangoni  
la mme yawe la  
Uhulandji.

Ndi hone Radzilani a  
tshi rubo di vhelele shangoni  
la mme yawe la Uhulandji,  
nga iwala wa 1880.

Nga iwala wa 1881

Nyampfa a beba Mashede.

Ho vha hu nga muroku  
ha ndala ya Ishipindule  
Mavhele o vho ni a bha

pindula vha a la vhe  
Uhulandji.

Ishifhinga hethi tshothe  
shango lo vha lo  
sala lo farwa nga  
"Masiphala"

Dzuli-dzuli, Tshivhutu e ni  
o pandelwa nga Ramabulana  
a shavhela Mapate.

E, e Mapate a da a dia  
Musliwana. Musliwana a  
phalawa nga vha Dzanani,  
nga uri Musliwana o vha  
o tou dheniswa nga  
vha Dzanani vhubosini.

Vha Dzanani vha tshi  
da vhe vha tshi dia  
vha ni kha ni rubo  
di dia na la Uhulandji.

Rasjilani Nyatema a edjisa u  
ima fhedji a kundwa.

Ndi hone a tshi shavhela  
Ha Tshivhasa. We a sala o

luvha ndi Magadani.  
 O buisa Musidzana na phube  
 Fledji ene o vha e kha  
 la Vhulandji.

Tshivhase a ni hai!  
 ndi niai u tshi  
 shavhela ngeno wa sia  
 shango, li tshi dhenwa  
 nga Vhailafusi.

Radjiilani a mbo di  
 sinyuwa a humela Oyanani  
 Vha thoma u dhenia  
 Tshidjivhoni ha Ratombo. U  
 vha tshi ya u sumu  
 ha Ramabulana, Ramabulana  
 a ni hu nani nga a de  
 Ngeno.

Ndi hone Radjiilani a  
 tshi ya, a ya a dula  
 phube ha Maplabe, e na  
 humbi yawe vho, ya  
 vhathe. O vha e na  
 vhauna vha fumi na

obavhili, ku tshi Mphadi  
 ke Sioga ke Mafiathoro ke  
 Sid Sidingana ke simali ke  
 Matsela ke Nmutanzhela ke  
 Bambembela ke Netshitaroha ke  
 Madzaga, Gumani na Nevhufule  
 vho vha vhe hone vho.

Zwino Ramabulana e  
 a tshi dzama avi  
 nako ndi tshi dzama  
 iwana wanga a no do  
 sala vuhosini u do  
 sala a tshi vhedzedza  
 Radzilani shangoni lawe la  
 nne yawe. Hezwo na ene  
 Radzilani o fuhufhedjiswa.

Ramabulana o no dzama  
 ha dzhena iwana wawe  
 Mphethu vuhosini. Nwaha  
 wonoyo wo vha u iwaha  
 wa Muthobi, wa dwadze  
 le la fhedza kholomo.



Mphephu nangoko u sala  
 phala ndi u mbo di  
 dorha a vhedzedza  
 Radzilani shangoni lawe  
 u nga Ramabulana mulala o  
 sia o amba.

Tshifhinga nyana tshi sa  
 athu u ya kule ka  
 da undwa ya Marhoun  
 vha tshi lwa na Mphephu.

Marhoun vha dia ka  
 shawelwa ka Harisa Mandiwana.  
 Hanefho Uailefuni vho xi ndi  
 lone ni tshi do lwa zwahudi.  
 Maswina vha swika, ya thoma  
 u boholana ya maboko, ya  
 kilitana, Marhoun vhone vho  
 vha vha tshi shou  
 fariswa nga Mabunye na  
 ganunu yarho i tshi  
 ton ganula dzichavha. Ha fa  
 vhasu vhanghi na vhana

vha Radzilani vhavam vha  
 fa na musadzi wawe  
 ha tau ponyoka iwana  
 muiwe fhedzi.  
 Muime musadzi a t<sup>h</sup>ubiwa  
 na vhana vhave  
 vkhili.

Ndi kome Radzilani a tsh<sup>i</sup>  
 mbo di shavha kapha le  
 a kumbula uvi vdi do  
 ima kapha HaMandivana a  
 ya Ha Rambuda e na  
 vhana vkhili Matlede  
 na Lukenge.

Vhasadzi na muthiki ko  
 ngo tsha vbonala uvi  
 o dzena ngaphi.  
 Vhana vhalo vha muelwa  
 Ha Zshivhara.

Mplephu o vha o no  
 shavha o no vwa thembe,  
 Mavhuru vha sala vha

tshi fana mahosi othe  
 nga uni vho vha vho no  
 kundwa, vha iswa Pretoria  
 vha dheniswa "toroungoni"  
 vha djula ~~kenzisi~~ u swika  
 vha tshi vuya. vha da  
 vha bviswa nga Maisimane.

Radzilani a tshi vuya a  
 da a dhenisa Tshidzilani.  
 Ndi nga uni shango lawe  
 vhatu vho vha vho li  
 plaga, Tshiphise ku na  
 Raphalalani Tshidanku ku na  
 Netshidanku, Maangani ku na  
 Tshikhudo, Tshifulani ku na Ratshitanga,  
 Maangani ku na Dumasi avati  
 ku shangha Tshivhara itali  
 o vha o no di dhenisa  
 Shavhani. Na ~~vhenzha~~ vhenzha  
 vho dheniswa nga Tshivhase  
 nga uni Mphethu o vha o  
 shavha.

Tshikhudo avi o ya u

K44/15

dzeniswani ka Ramaremisa,  
 Radzilani a sala a bua  
 Tshidjivhani a da a dzena  
 Maangani.

Vha tshi ndo u vhuva kanengei  
 vha si tsha dzena nga uni  
~~ene~~ ~~sada~~ o vha ~~sida~~ no di  
 vha ngomu.

Radzilani ani shango langa  
 li a sengiwa, ka da liisimane  
 liime le ka vha li tshi  
 vhidzwa nga vhadhu ka pfi  
 Billala. Mukhuwa onoyo a  
 vhudzisa ani shango ndi lau  
 vukuma naa? ~~Haha~~ ni ndi  
 langa vukuma a kuna  
 na muiwe o fanelwaho  
 nga u li vhangga.

Ha pfi o ton longaho vuhosini  
 ndi nyi? Radzilani ani  
 ndo longwa nga Tshavhase  
 phedzi vhu vuhosi ha ha

K44/15

mme yanga. Ani kole  
 lo vha li la Nuyi?  
 Radzilani ani lo vha li  
 la makhadji wa Muafhe  
 ene Nyatema mubva Nyelele.

A kona uni shango fi  
 a di amba uni ndi  
 la Radzilani Nyatema, muvhuso  
 u do vhana uni shango  
 lau li vhuze. Evi: zwiwo  
 Radzilani nga u valo  
 ndo fanela uni ndi u  
 iwalwa buguni ya Mahosi  
 naa? Radzilani ani vhubusa  
 ndi a iwalwa, na vhaiwe  
 vhe ndi zj zwone Radzilani u  
 ya iwalwa sha begu ya  
 Mahosi mahosi. Radzilani a  
 dovha ani hafhu na  
 lone ndi ndoshe vhubosini  
 kovhu a shi na muvathu  
 a shi na Mukomanaa  
 shi na khaladji.

K44/15

Bulala a mbo di iwala  
 Radzilani buquni ya vukhosi  
 na mainwe Malosi.

Mphphu nga tshifhinga tshenetshe  
 ndi hone a tshi mbo di  
 vhuva. Makhwa vha mbo  
 di dhlia Mphphu vhe o  
 fanwa. U sala ndi hone  
 hu tshi mbo di sumwa  
 vhashu he pfi i yani ni  
 dhliele pharema zwigidi, ngangoho  
 zwa mbo di dhlia. Zwigidi leyo  
 Bulala o vha o vha pha.

Khashiki ni vho pfa hu  
 tshi vho pfi zwino hu a  
 shiwa. Hu tshi zwenezwo ni  
 vho hu vho da  
 #tabuvasi.

Zhidi Raphaelalani na  
 Ratshitanga vha tuswa  
 vha tsiswa #tshivhasa ndi nge  
 vhe ni avali ni tshi

K44/15

thela  
ni funa u shoma u dikhisa  
tshikhase.

Uho tuwa Radzilani ari ndi  
isa iwana wanga hone.  
Muvhona we a vha a  
tshi pfi Martins a ri  
buvasi ndi yanga a shi  
londe khosi ndi dhenisa  
ane nda funa nda  
pandela ane nda funa.

Muvhona uyo ndi hone  
a tshi mbo di dhi  
Maelula ari ive ndi a u  
dhenisa hafha uyi u  
vhona buvasi yanga.

Maelule ngangoko a mbo di  
dhenisa nga iwaha wa 1919.

A ton shoma u nga  
muvhweleli (foromane) muranga phanda  
wa vha buvasi.

Radzilani a sinyuwa ari  
nye ndi a lwa naci

hozu Maelule. Muthuma nyo a  
mu imelela.

Nga nui o vha e murashu  
wa Sinthumule a mho di  
kokadja lila shango la vho  
vha tshipista tsha Ha Sinthumule.  
U swika na zwiwo u tsha di  
honona na lo.

P Radzilani ndi ene  
Nyatema wa vhuvaan.

Vhana shawe o di  
vha kohlala vho zwiwo;  
Manini ku na Mathide, Tshitavha  
ku na Masindi, Tshidindane ku  
na Mulondo, Mulondeni ku na  
Johni. Maniwe a tshu o fava nga vhaiwe  
Ndi one madzulele a  
~~sho~~ vhoxi ya Vhulandji.

Kheo a tshi pfala.

End. 5. 338