

220
P.P. 1-61 2
0-16

~~413/10/1~~ K44/2^b
1-65 | S.M. Dzuvhani

p 3

Zwine musidzana wa Venda a funzwa.

K44/2

I

Musidzanyana

U bva kha minwaha 5 - 13

Musidzanyana wa minwaha mitanu u vho kona u losha. U a divha vhathu vha mudzi wawo. Vhathu vha mudzi u a vha losha. Na hone vhabebi vhawe vha simesa u mu laya uri a loshe vhathu. A vuse vhathu vhothe. U laiwa u khotha vhathu. A sa losha hu pfi, "Ndi damba-u-losha." U khotha na u losha ndi yone pfunzo ya nwananyana.

U funzedzwa u swiela na u shula. A tshi swika kha n'waha wa vhufumi, u fanela u vha a tshi vho kona u reda khuni na u bika. U a swiela, a shula, a ya mulamboni a ka madi, u a tanzwa dzikhali na dziphetho.

U funzwa u tangedza na u swiela vhaeni. U takalela zvenzwi. U a funzwa na u tohola na u sinda.

Masiari vhasidzana vha sina mushumo u do vha vhona vha tshi sinda mavu, kana vha tshi bika matope.

Hunwe vha tshi kata ndode, kana vha tshi tseda mitsedu ndilani. Kana vha tshi shula mita ya mulamboni na khali dza zwidindi. U do wana vho tou zwi swiela vha tshi tama u shuma.

U bva madekwana u swika divha li tshi kovhela vhasidzana vho tou fara khakhathi a vha aweli. U bva

() 22 1b K44.2

4/4

kha mushumo u dzhena kha mushumo. Li tshi kovhela vha ita khube na ngano. Arali vha tshi funa u swathana vha do swathana li sa athu u swifhala. Na hone a vha swathani na vhatukana. Na kha zwothe vha tamba nga tshavho.

Mutukana arali a wana vhasidzana, a tama uri a tambe navho, a vha nga mu pandeli, vha do imba luimbo fhedzi a shavha nga ethe; a tshi pfa vha tshi ri:-

"Ndole-ndole!

Tshitamba na vhasidzana!

Ndole-ndole!

Tshitamba-na-vhasidzana."

Ndi uri, mutukana ndali-~~pandali~~ vhukati ha vhasidzana. Mutukana a nga si vhuye a ima u mbo di-di shonela a tuwa. Mihumbulo yavho i a diphina vhe vhothe. Vho takalela u shuma na u tamba na u imba na u tshina na u ita thai na khobe na ndode na mitsedu. Duvha li kovhela vha kha di tama u shuma, na u tamba. Vha divha u takala.

#5

Vhasidzanyana vha munwaha 10-13 / i

Vhasidzanyana vha murole uyu vha pfi nfi goma-thanga. Vhasadzi na vhakegulu vha ruma vhevha u koda thanga. Vha "nkodeleni thanga khegulu nfi do ni fha madamu." /v
Vhone vha takalela nga maanda vha ri nangoho vha do newa madamu. Na mulamboni vhakegulu vha di-ralo vha ri "nkeleni madi vhakegulu ndi do ni fha madamu." Vha mbo di fulufhela ngaauralo. Vha ri madamu a do bva nra u rumiwa nga vhatu vhahulwane. Hunwe vha vhuya vha di-thothonisa madamu nga tshitondovhe vha tshi itela uri vha bve madamu.

Hunwe vhakalaha vha amba vha ri: Loshani, idani ndi tunge madamu uri a aluwe. Vhone vha mbo di tenda ngauri a vha athu u thanya. Vha di ri: khamusi ndi zwone.

li
Ndi elelwa munwe mukalaha wa mudi wahashu we vhatukana na vhasidzanyana ro vha ri tshi mu ofha nga maanda. Ene o vha a tshi ri kha rine vhatukana, "idani ni loshe." Ra gidima ra gwadama nga magona ra losha nga u tetemela. U do amba a ri: ndi nne a hanaho a tshi rumiwa nga mme. Ri do tetemela, ra tetemela ra ri: Rene ri a tenda u rumiwa nga vho-mmeashu. A ri arali nda pfa uri munwe u hone wa tshipimbi ndi do mu viya nga banga. U do dovha a amba na vhasidzanyana a ri, idani ndi tunge

madamu, kana idani ndi fare madamu uri a tavhanye u tunga.

Manwe mafhungo hafhu e nda vhona

Vhasidzanyana vho tsa mulamboni tshisimani vha swika vha katulula tshitondovhe vha di thothonisa madamu. Vha tshi pfa u thothonwa, vha di veta-veta, vha filimba dzikhana nga nala vha bvisa na malofha. Vha zhamba, vha lila; vhahulwane vha tshi ya vha wana uri vhana vho didodza khana zzhaz dzavho nga tshitondovhe. Vha tshi vha vhudzisa uri vho zwi itelani vhone vha ri, ro itela uri ri tunge madamu. Na hone vho-mugele vha na madamu. Khamusi munwe vho vha tshutshudza, vhone vho mbo zwi zzhaz tevhela, ngauri maano avho a tshee matuku.

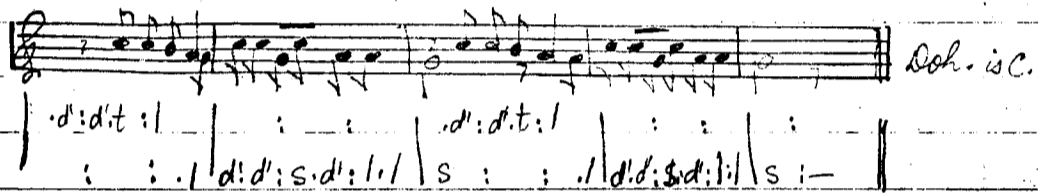
Phalaphathwa. 14-16 minwaha.

Phalaphathwa ndi vhasidzanyana vha re na madamu. Vho tungaho madamu vha pfi ndi phalaphathwa. Vhenevha ndi vhone vha fanelaho u tshimbila ndila-ndila, vha si xedziwe. Ngauri na vho vhone a vha a thu u talukanya tshi re tshone.

Thungamamu 17-18

Thungamamu ndi vhasidzana vha re tsini na u vha khomba, vha re tsini na u hula. Fhano ndi hone hune vhasidzana vha ima munangoni wa khombo. Ngauri na vhenevha a vha divhi tshi re tshone.

kha mushumo u dzhena kha mushumo. di tshi
 kohlala vha ita khule na ngano. Arali vha
 tshi funa u swathana vha do swathana
 li sa athu u swifhala. na hone a
 vha swathani na vhatukana. na kha
 zwothe vha tamba nga tshavho.
 mutukana arali a wana vhasidzana
 a tama uri a tambe navho, a vha
 nga mu pandeli vha do imba lumbulo
 phedzi a shavha nga ethe; a tshi pfa
 vha tshi ri:-



ndole-ndole! Shitamba na vhasidzana! ndole-ndole! Shitamba na vhasidzana!

ndole-ndole! Shitamba na vhasidzana

Shitamba na vhasidzana!

ndo-le-ndole!

Shitamba-na-vhasidzana.

ndi uri, mutukana ndali-ndali vhekati
 ka vhasidzana. mutukana a nga si
 vhuze a ima u mho di-di shonela
 a tuwa. Mihumbulo yavho i-a
 diphiza vhe vhothe. Vho takalela u
 shuma na u tamba na uimba na
 u tshina na u ita thai na khobe na
 ndode na mitsedu. Duwa li kohlala
 vha kha di tamba u shuma, na
 u tamba. Vha divha u tukaia.

7

Vha funa u 'tou dzedza dededzwa zwavhudi-vhudi. Vha dzula na vhathu-vhathu, vha do vha vhathu-vhathu. Vha dzula na vhaxedzi vha a tshinyala mihumbuloni na kutshilele. Madada mahulu o vha ingamelaho ndi:-

(1) U kwevha. (2) U kanda madamu. (3) U davhula.

1. U kwevha

(Khamusi ndi maitele a vharwana)

Aya maitele a u kokodza muvhili a si Tshivenda. Ndi maitele mavhi a vhathu vhanwe vha no pfi vhakwevho mutupo wavho. vha tshi ana vha ri: Tshidahi. Ndi vha Ngwenani ya phanda ha ha makuya. Lushaka ulu, maitele alwo o no dzhena kha Vhavenda vhanzhi. Vha a kokodza mivhili yavho hu pfi ndi u itela vhanna uri vha fare. Huufha muthu o vhumbiwa o naka zwino u di-vhifhiselani? Ndi vhugala-de vhu sa vhone? Na hane hone hezwi zwi funzedza vhana vhudabadaba na u xela. Vha vhulaya milemalema vha ita mishonga ya u dodza mivhili vha tshi kokodza.

2. U kanda Madamu

Madamu a tshi hula a a tinalala sa nanga dza bz kholomo. Zwino vha vhudziwa uri a fanela u sukiwa. Hone vha do kuna vhatukana uri vha vha suke madamu. Vhatukana-tshitanga. Hafha, ndi u toda xela, ngauri khafha vha sa sukani nga tsha-vhasidzana? Ndi kuitele kwa u vhifha. Hone

8

vhana vha tshesaho mitani ya vho-mmeavho, vha londaho maitele a vhuḍi a mitani ya havho, vhone vha nga si dzhene kha tshika dza urali. Madamu a sukiwa uri a shaj shume mini? Ndi hone u thoma ha nyemulo ya maṭo.

3. U dāvḥula

Mafhungo a u dāvḥula a a ditanziela nga othe zwauri ndi maitele o bvaho kha luhwe lushaka. Vhahulwane vha zwi divhesaho vha ri a si Tshivenda. ~~maṭo~~ Nne maitele a Vhavenda a hone a no landulela Vhavenda. U dāvḥula hu itwa nga vhasidzana na Vhathannga. Muthannga u patisa musidzana tshitungulo n'a marumbi. Vuthannga u rundela tshika dzawe henefho kha tswaro dza musidzana. Ndi vhuḥungwe, ngauri na zwifuwo na zwidodo a zwi iti ndila yeneyo. Tshifuwo tshiduna tshi tshi ya kha tshisadzi tshi mbo di ita mulayo we tsha itelwa wone,--wa u beba. Vhatei vha zwino vha tshi imbelwa vhushani vha buliswa (u funa) vhadavhu. Zwenezwi a zwi itwi nga vhasadzi. Ndi vhasidzana vhahulwane vha tshi ita kha vhatuku vha tshi humbela dzithunen dza vhatuka, vha rengisa vhana vha vhanwe. Mutei u funiswa mudavhu nga khomba khulwane.

9

A si Tshivenda:-

1. Sungwi:- Vhasidzana vha tshewa mivhili nga Kupanga. A pfi kha kulevhelevhe 'tswatu.' A si ~~Tshivenda~~ Tshivenda n^uhi maitete a Vhathabine,--maguvhu! Vhathu vhanzhi vho no dzhena khazwo.

^u Tshitungulo tshi vhadwa nga lufhanga. Ndi u nakishuu!

2. U kwevha:- Ndi u kokodza thungo na thungu kha vhudzimu-- tshisadzi, ha vhuya ha sala ho 'tou nembelela. Na hone ha pfi zwitelwa u takadza vhanna, ndi vhupombwe. Na zwone zwilevhelevhe zwenezwo zwi vhonwa nga nnyi. Ndi vhudele-de ha u di ^w phifhisa na u di-todela malwadze na u nukha.

3. U dāv^uhula:- Ndi maitete ~~nna~~ mavhi-mavhi. Munna u vhea x tshitungulo tshawe kha tswaro dza musidzana kana musadzi a pata nga zwirumbi, munna a rundela ila mbeu ya u beba n^uwana. Ndi u vhulaha ngauri a hu nga vhi na n^uwana na hone a hu nga vho ni muthu uri ho rundelwa. Mbeu hei yo itelwa u vhumba n^uwana zwino yo shelwa fhasi. A si Tshivenda, vha-kalaha na vha^unwe vhathu vha kale a vha zwi divhi. Zwifuwo zwa tangana tshiduna na tshisadzi zwi ita n^uwana kana vhana. Muthu-ha, a si Tshivenda. Vhavenda kale vho lalapa ngauri a vho ngo divha tshika hedzi. Zwino vhathu vha fa sa nzie. Kale muthannga na musidzana a vha lwali.

10

Vhathu vha shaya mbebo nga enea maitele.

Muthannga na musidzana vho vthingaho vho

takala vha ita mbebo ya takalaho. /0

4. Mukwasha u lala na musidzana ha makhulu:-

Muvenda na lini ha ngo thoma a vhuya a ya

u sela musidzana nga ene mune. Hu ya

vhahulwane na hone, na ene a nga ya, fhedzi

ha ngo tshimbila e z ethe. Muvenda

vhuhwena ha ngo lala na musidzana, vha ri

ndi Tshiguvhu. A si Tshivenda.

5. Malombo a si Tshivenda:-

Malombo a si Tshivenda. Malombo ndi a

pfi tshigwasha. Ndi maitele a vhalembethu.

Ndi Tshikalanga, na luambo lwazwo ndi

Lukalanga. Ro aluwa ri sa zwi vhoni u

nga ri tshi zwi vhona zwino. Mbalo hedzi

1-5. Ndi zwithu zwa u pombwa fhedzi.

Vha itaho zwenezwo a vha ponyoko vhu-pombwe. /i

Vhanna na murundu

Ulu luimbo na namusi Venda a lu athu u kunda

Vhavenda, ngauri a si luimbo-imbo. Ndi lwa u vhada mitonyo.

Vhanna vha tshi imba lwone vha 'tou tungufhala vha teketela

1/a vhasidzi sa vhone vho vha rumaho u vhada mitonyo. Muthu

o vhumbiwa zwavhudi a newa mirado yothe, na wone mutonyo

wo tondwa wa vha na vhudzulo hawo. Zwino vhathu rola

zwikhethe vha tshea u ri mutonyo u sale khagala. Zwi

vhavha hani!

11

Zwi nakela fhi? Vha a zwi kondolela naho vhaiwe vha tshi fa nga u tshewa. Vha kondolela uri vha do kona u pombwa.

Muvenda we a thoma u dzhena kha^zwo ndi Khosi Makhado we a zwi vhona ha malume, khaladzi a mmeawe, muugedzi (Roodeval). Na hone a fhurea nge vha^a vha ri wa fhefha /*nn* ri do u lwela wa vha Khosi, hu bve Davhana a pfanaho na vhasadzi u fhirisa vhanna. Ndi wa lushaka lwa Nzhelele. Mbilwi ho fhefha vhana vha Tshikalange Mashaka na Makhado nga 1913 ho ruba vhana vhavhili vha khosi Mphaphuli: Tshikhudo na Tshitwamilomoni. Na ~~Zziziz~~ Tshipako wa lushaka lwa Tshivhase Khotsimunene. A si Tshivenda. Muvenda ha rubi. Hu ruba Khosa, Musuthu na Mutonga /*a* /*n* Mulemba.

Gramophone Records 1935

Deze la dzinyimbo

1. Ganamani ri ni lale.
2. Vho Tshivhasa vha na liwa nga mutana.
3. Joele ndi a kuma ndi nga mbongola. i kumela u dia tsadzi.
4. Na pfa kokoko ni songo shavha, ndi nwana washu ro beba rothe. Vheami dzhasi henefho ni si kande nwana. Dzhenani zwanu ndi heneflano.

Vhana vha bebwaho zwino vha do ri ndi maitete a Tshivenda. Ngeno zwi zwithu zwe muñwe muthu a pfana na vha za Gromphone Co; vhone ngauri a vha pfi ~~Zziziz~~ Tshivenda vha toda tshedele fhedzi vha mbo di tendela u rola nyimbo dzawe.

12

Hezwi zwithu n i u pfulusa Tshivenda vhudzuloni
 hatsho. Minwahani i daho Tshivenda tshi
 vho do wanala tshi shubi la vhupombwe.
 Maitele mavhi a vhuya Venda na vhathu vha vho ita
 zwavho.

Hee! Khombo kha lushaka lwa Vhavenda!
 Ndi mini matanza o tanziwaho nga
 dziñwe tshaka Venda u tshi rola
 wa ita zwone nguvho dza u tonga
 ngadzo. U di-tamelani nga tshika
 dza dziñwe tshaka. Wo pofula hani?

1. Vharwana vho tanza u kwevha,
 Iwe u a tangedza.
2. Vhaguvhu vho tanza u davhula,
 Iwe u a zwi tangedza.
3. Vhathavhine vho tanza murundu
 Iwe u a zwi tama.
4. Vho tanza sungwi.
 Iwe u a zwi dzhena.
5. Vhakalanga vho tanza Malombo
 Iwe uri zwithu-zwithu.
6. Vhananyana vha Venda vha a taha
 A vha tsha vhingwa nga mulayo.

Ndi one matanza haya a tshinyadzaho shango la Venda.
 Hezwi zwi vho vhonwa na misandla. Nn̄thuu!
 Ndi matanza-de-, ha-ya!

(Vhala u vhingwa muselwa).

13

Khomba na vhusha

Nwananyana o dzula o laiwa u pfi musi une wa tamba (wa vhona nwedzi) u lile u sa do holefhala. Zwino nangoho o vhona nwedzi u do lila. U la mukomana kha ene kana musadzi u do amba nae, a mu sumbedza. Hoyu u do mu dzumba. Vhasadzi vha do rambiwa vhothe-vhothe na vhatel vha kale vha no pfi dzipfunzi ha pfi "nwana o sema vhasadzi."

Hu do kuvhanganelwa musanda nga madekwana. Vhasadzi vhothe na vhakegulu, dzipunzi na vhone vhatel, vha no ya u imbelwa. Vha do laxwa-ha:

Luimbo lune vha imba

vha tshi gonya musanda:-

Key F.



Lululu, lu lu lu lu lu,

Lululu, ndi a davho ngeyo (khomba).

Thi zaz lali nda ndi ndothe.

14

Luimbo holu lu amba uri zwino u vho ~~do~~ do dinwa nga
vhaiwe vhathu. Vha do ri vha a davho nduni yawe ene a
hane-ha. A si zwi tendelele, a zaz ime a vhe musidzana. (j)

U lafha khomba mutei

Vhasadzi na vha Kegulu na pfunzi na vhatzizatei,
vha do swika musanda. Ho no di todwa tshidongo, thuthulwa,
~~na~~ bindamutshi, na luvhundi, zwa tanganyiwa, muthu a kona
u fhandula mutei na tshiunwaunwane tsho dala bwere la
luvhundi. U fhandula mutei, --vha amba u rola luvhundi (u
muthu a ita ludodoma, mutalo mutswuku nga munwe, ula
mutei o navha milenzhe o dzula. Ha taliwa u bva mukomboni (u
u ya thohoni, u bva murahu u ya thohoni. Mishonga yo
siza salaho yo tanganyiwaho i do nga matsheloni-tsheloni,
vhatei vha dzhena madini mulamboni u kama. Vhatei vha
dzula vha lavhelesa hune mulambo wa bva, mishonga i
do shelwa nga nnta ha mulambo ya elela ngei khavho.

Luimbo lwa ndayo khulu:-

W15

Vha imba vha tshi tshina vhatel vhe vhukati vho gwadama. Vha imba vha ri:-

- U Sima:- 1. Hee Nunyadziwa wee!
 U bvumela 2. Tikwa.
 Sim. 1. Nandi munyadziwa wee!
 Bv. 2. Tikwa.
 Sim. 1. U songo tamba nga nnyo!
 Bv. 2. Tikwa.
 Sim. 1. Kaz Kani u na inwe nduni!
 Bv. 2. Tikwa.
 Sim. 1. Inwe ndi ya mupfundelo!
 Bv. 2. Tikwa.

la . Holu luimbo vha eletshedza mutei uri a songo vhuya a tambisa muvhili wawe. Ngauri aralo u do-di-lila musi wa mbingano, A tshi do ya vuhadzi a sina tshitemba. U do nyadziwa nga maanda arali a sa di londote. Vha vhingwaho na tshitemba tshi sina buli na lukunda lutshena ndi vhone vha pfiho ndi vhana vha Venda. Ndi vhana-vhana. Ndi vhathu-vhathu. Hone a songo di-londaho u nyadziwa a pfiwa mare a pfi ndi thumbuzi, a imbiwa madavhani na huñwe hune vha tama u imba. Naho zwi so ngo naka u ~~im~~ imba muthu, na ene a nga si ite tshithu. Zwi a ila u pfi musidzana wa muvenda o ita muthu wa Thovhela e mutani wa mmeawe, na hone utshinyana na Vhatuka ndi zwithu zwi nengisaho. Venda a lo ngo divha tshika hedzi.

Masuvhangavhule

Mutei u dodziwa vhutoko ha kholomo.

16

U dōdzwa muvhili wothe na thoho a kona u suvha nga thumbu a dzhena madini sa nowa. U dō dzula madini. U itelwa mifunzhe ya Mahatsi i mbwandameizwa madini ya vhwewa kha thoho ya mutei. Vhala vha dzipfunzi vha fara mabala vha mu rwela madi a mu hasha thungo dzothe. Magabelo a mu hasha a bonya na maoto madi a dzhena molomoni na ndevheni. /^M
Ndi mutambo fhedzi.

2. Vho vhuya hayani khoroni vhasadzi vha dō imisela zwanda nntsha. Mutei u dō kanda a tshimbila nga ngomu zwandani. Arali muduba wa vhatu u mulapfu u dō tshimbila u sika a thaphudze. A tshi tsa vha vhufheloni ha muduwa /^h
vha dō mu dzumba uri a si vhoniwe nga vhatu. Ndi mutambo. fhedzi.

Vhatei

Vhatei ni khomba nntswa dzi thomaho u kama madini. Vha kama luna.

Pfunzi

Ndi vhatei vho no kamaho vha dovhaho u kama, vha tshi funza vhatei vhaswa vhone vha a kama-vho sa vhatei.

Khwakhwatheli

Havha ndi khomba a vha tsha dzhena madini u kama. Vha da mulamboni vha dzula nda, ha kama vhatei vhaswa na pfunzi dzavho. Vhatei vha vhona muthu a tshi da vha a lila, vhe:-

Ih-i-j-i! Ih-i-i-i, Ih-i-k-i.

W/17

U davhula

U davhula a si maitete a Venda ngauri vhakalaha
 zha vha kale a vha zwi divhi. Ndi maitete o wanalaho
 kha dzihwe tshaka. Vhavenda vha kanuka nga maanda vha
 tshi pfa uri "ke xo tabotse mphe ziz siki" Hu tshi amba
 muthu wa musadzi kha vha vhanna. Ndi thoni khulu Venda.
 Honoho u davhula vhasidzana vha khomba nntswa vha a
 funiswa vhatuka ha pfi a ambe mudavhu ane a funa. Zwino
 mudavhu onoyo ndi wa u pata ~~ziziz~~ tshitungulo tsha mutuka
 nga tswaru dzawe. Mutuka uyu u shela ila mbeu yawe
 henefho. Arali tsho vha tshi tshone Tshivenda ndi musi
 mulayo wa u vhingwa na tshitemba tshi sina buli u songo
 vhewa; nga kha tshaka dzi itaho zwenezwi hu tshinyala
 vhananyana vhanzhi. U tshinyala ri thonea u zwi wana
 kha vhana vha vhatendi. Hezwi ndi thoni khulu. Vhatendi
 vha divhaho, vho vha vho fanela u sa dzhena kha tshika
 ziz mmbi dza urali. Muthu a davhulaho u ita bulayo la
 u vhfifa ngauri zwila zwine a bvisela kha tswaro dza
 musidzana kana musadzi ndi mbebo ye a i pwatukanya. U
 nga muthu a no kuya mbeu, o fanela uri a i gobebe tsimuni
 i mele i aluwe i pakate manwe mavhele. Ndi muloi.

Thomas

18

[(vhala Vha-Heberu 13, 4).] Shangoni lothe la Venda musidzana kana musadzi u tshimbila nga u funa. z A hu tshipiwi muthu ndilani sa zwi re kha manwe mashango. Vhavenda vha hulisana, na u hulisa vhatu vhothe. Maitele mavhi ane dzinwe tshakha dza tshila ngao a kha u 'tou diswa nga vhane vha vhuya Venda nazwo.

Huufha Muvenda na hone ha vhomakhulu o vha a sa yi nga ethe. Naho o ya nga ethe o vha a sa ambi na musadzi wawe.

Aya maitele vho dzula vha tshi a funa. Muthu naho o vhingha ha ngo tavhanya o newa muselwa wawe u swikela tshifhinga tsho vhwapo nga vhabebi.

/h

W19

U ambisa musidzana--u mala na u vhing

Musadzi ndi wa lushaka. U t_od_iwa nga vhabebi. Ndi vhone vha vhoneho ho fanelaho u xi bva musidzana ane a do vha musadzi wa phi nwana wavho. Tshine vha sedza ndi uri musidzana a vha wa muta wa vhathu-vhathu. Hune na nwananyana u do vha muthu-muthu, kana nwana-nwana. Wa vhathu vha shumaho, vha takalelaho vhaeni vha sa dzimi vha sa silingi, vha sa tshwi. Vha mutupo u dihwaho.

Khotsi a mutuka u ruma muthu kha khotsia musidzana u humbela uri vha mu pakatedzevho gopwani. U na nwana wawe wa mutuka ane a funa a tshi do ita vhu_tama na nwananyana wavho. Arali vho zwi tenda vha do amba na nwana wavho, ene a losha; ndi hone zwo fhela. Ene u do humbela ndila a yo hanelela mane ~~wazz~~ wawe mafhungo ayo. A tshi swika u vhidza vhane vha n_{du} vha_{la} vho mu rumaho a vha vhudza zwa lwendo lwawe na u tenda ha musidzana. A losha. Vho_{the} vha losha vha kumedzana nga-tshavho. Khotsi u do ri ndi zwone ri fanela u toolola.

Luambiso

Ho fhela musi muthihi kana ma_{du}vhanyana, hu rumiwa vhathu vhavhili na luambiso.

Misuka mi_{na} kana nngu ndi u thevha mulombo wa khotsia nwana.

Mbudzi ya u thivha mulomo wa mme a nwana.

Vhulungu ha musidzana. Vhenevha vha swika ha vhomakhulu nga madekwana, vha do dzula khoroni, musi vho vha vhona vha do amba na

W/20

vhasidzana vha mudzi uri vhakwasha vha khononi. Vhone vha do ya vha vha tangedza, vha vha longa nduni thakha ila i iswa tshitumbani. Vha okelwa mulilo nga ludongo uri vha dudelwe nduni. Vothi li dziila lo valiwa uri matso avho a si kone u tshwa zwa nda. Vha si vhone vhalala vhomakhulu kana musidzana.

U nga mulayo wa vhakwasha musi une vha swika ngawo vha sa newi zwiliwa, na vhone vha do lala nayo. Vha do lalela luvhondo. Vhasidzana vhone vha do da vha dzedza navho vha tshi vha lumisa tsikidzi,--vhasidzana vha runga vhakwasha nga nza ntha dza tshwielo, vhakwasha vha rwa vhasidzana nga zwitanda. A hu sinyuwiwi, vha nungo ndi vha nungo. Ha ofha vhasidzana vha do shavha vha ya u lala vha sia vhakwasha vhe vhothe. Arali vhakwasha vha sa tuwi, vhasidzana vha do da vho ramba dzikhomba hedzi dzi zoz no u fara muthu a mbo di teta. Ha kundwa vhakwasha ndi dakalo kha vhasidzana. Wavho ha tamba. Nga matsheloni-tsheloni, vhasidzana vha disa madi o dudedzwaho a u tamedza vhakwasha. Vha shelelwa madi kha sambelo, vha renga vha kona u tamba khofheni.

Hu si kale hu diswa mikonde. Vha a la, vho no fhedza,

21

hu dzhena vhasidzana u rola dzindilwana, vha do nea
vhakwasha madi a u tamba zwanda. Vha kona u nakulela
mikonde kha tshiselwana ila yo siwaho nga vhakwasha.
Ndi makokosha. Musidzana muhulwane u do kanzwa vhanwe
vhothe a vha inga na muroho vha la. Makokosha a liwa
nga vhasidzana vhothe, a sa liho ndi ula musidzana mune
wa vhakwasha.

Vho fhedza zwino hu vhidziwa muthu a ne vha dzhenisa
thundu yavho ngae, u pfi ndi nendila. Ene o da vha do
losha vha kona uri. Ro rumiwa nga vhahulwane u disa
thundu iyi ya luambiso

Mulomo wa khotsi = ndi nngu.

Mulomo wa mme = ndi mbudzi.

Musidzana = vhulungu.

Nendila u do zwi sumela vhomakhulu. Arali khotsi a ri
thi en edanyiwi na musadzi, vhakwasha vha do dovha vha
huma vha vhuya na inwe mbudzi. U edanyiwa zwi amba
uri, vha tshi disa tshithu tsha wa munna vha songo disa
musi muthihi na tsha wa musadzi. Vha fhambanye maduvha
a u disa. Vho vhuya natsho vha do di nea nendila a
sumela kha vhomakhulu. U a dovha a vhuisa maipfi a ri
vhomakhulu vho tenda, arali vho tenda, arali mbilaelo i
hone vha vhudza ene.

U resha vhakwasha

Makhulu-tshinna a nga da a reshana

22

na vhakwasha. Wa musadzi u do shavha u da phanda ha vhakwasha. Vha bvisa mbudzi ya ns masinntshavhe, ndi hone a tshi kona u da phanda ha vhakwasha o loshana navho a kona u vhudzisana navho mitakalele ya hayani havho. Ngavhuya u do losha a bva zwawe. Ha dzhena vhasidzana uri vha dzule navho. Musidzana mune wa vhakwasha, u a da na vhanwe vhasidzana, hone ene ha ambi u dzula o kurumela a sa vhoniwi o dzula nga murahu ha vhanwe.

Vhakwasha vha funa u tuwa

Musi vhakasha vha tshi vho funa u tuwa, vha ruma vhasidzana vha u vhidza nendila, ene o da vha do mu vhudza uri vha funa u humela hayani; zwino ene nga a vha onesele ha vhomakhulu. U a isa maipfi a vhakwasha ha vhomakhulu, vho tenda u do di dovha a da a vha vhudza. Makhulu-tshinna u a da a onesana navho. Vhasidzana zwino vha a vha bvisa vho fara dzithonga dzovho. Fho no vha fhirisa khoroni vha do dzula fhasi vha ri vha rengulule dzila thonga. Vho bvisa tshithu,--mudali, vhulungu kana khambana ya fola, vha a vha nea thonga dzavho, vho kundwa tshithu dzi a sala vha dzi rengulula nga lunwe lwendo vha tshi do dovha vha da.

23

Mumalo

Vhakhwasha vhavhili vha ḍisa kholomo dza u mala. Ndi kholomo ṭhanu-na-nthihi, kana ṭhanu-na-tharu.

Dzi fhelekedzwa nga ḍingamelo la makhulu,--ndi misuka miraru ya malombe kana nngu. U ri makhulu a kone u ḍa a ingamele kholomo dangani.

Thamu ya u pinga kholomo,--ndi musuka muthihi.

Mbado ya u vha danga,--ya u rema matanzwu a danga kholomo dzi sa ḍo ṭaha,--ndi mbudzi nthihi.

Lufhanga na khada lwa u via, musi vha tshi funa u ṭhavha kana yo fa,--ndi musuka muthihi.

Vhakhwasha u nga Dha tshi dzhena lo swifhala nga madekwana, vha ri u swika kholomo dza ima vandani. Ha bva vhathu vha muḍi na khaladzi a musidzana ạali e hone hayani, vha khadela kholomo dangani vha valela tswinga.

Nga matsheloni-tsheloni, vhasidzana vho no mbo ḍisa maḍi a u ṭambedza vha la vhakhwasha, Vha losha a vha vuwi vha a rengwa, vha kona u vuwa. Vha ṭamba khofheni. Zwino hu si kale vha newa maḍi a u ṭamba zwanga, ndilwana ya mikonde yo ṭhophelwaho ye 'tshwi' yo no mbo vhewa. Vhasidzana vha losha vha bva, vhakhwasha vha sala vha

24

tshi la mikonde. Vho fura vha do hotola khole uri vha pfiwe nga vhasidzana, vha kumela. Vhasidzana vha do da vha rola ndilwana vha likulela makokosha tshiseloni. Vho vha tamedza, vha dzula fhasi vha losha. Musidzana muhulwane u rola tshiselo tsha makokosha a tshi vhea kha marumbi awe, a nwata a tshi kanzwa vhalala vhanwe o inga muroho kha mukanzwo kana nama.

U sumela kholomo

Vho no la vhakwasha vha ruma vhasidzana uri vha vhidze nendila. O da vha mzs mu sumela kholomo. ~~Thoms~~ Vhomakhulu vho no zwi pfa zwothe, vha iswa dangani u sumbedzwa kholomo. U vhona mivhala na u vhudzwa madzina adzo. Zwino dzi a bva na vhalisa. Vha tshi vho funa u tuwa vha di 'tou oneselwa, nga nendila vha kona u bviswa nga vhasidzana. Thonga dzavho dzi di 'tou rengwa nga tshithu.

Mukovhe wa nendila

Nendila ndi wa u la voho arali ho thavhiwa mbudzi, kana nngu ha vhomakhulu, naho ho thavhiwa kholomo tshawe ndi u newa lone voho. Ndi wone mukovhe wawe.

25

Tshielo tsha masenga na tsha zwanda

Vhakhwasha vha a da ha vhomakhulu u rola tshielo tsha musidzana tsha masenga. Arali e musidzana wa thunga-mamu, ndi tshielo tsha thumula-mutate. Vha ela nga ludzi kana nga lukunda. Vha do ela na tshanda. Ho dzingiwa vha do da naho vha mu renga a vuwa a tshi ambara nga matsheloni.

Tshitundo tsha makhulu

Hu na ndala makhulu u ruma muthu,--nendila uri musidzana za u a fa nga ndala. Mukwasha a nga isa kholomo a ri ni tshitundo na mbudzi ya muroho wa u sevha ngawo. Hu si na kholomo, arali mavhele e hone vha a newa zwirundu zwenezwo zwine muthu a funa u nea makhulu. Muroho ya di vha yone mbudzi.

Tsiku na makhulu na musidzana

Zwi ambiwa kha mukwasha. Zwa musidzana zwothe zwo fanela u bva kha ene mukwasha. Vhukunda, masenga, mudali, shedo, muridili, vhulungu, mifhunga na tshifunga zwi bva kha mukwasha Zwothe-zwothe hu shavhedza ene. Makhulu-tshinna na makhulu-tshisadzi vha vhonwa nga ene. Shedo ri amba gulu la kholomo lo sukiwa la dola luvhundi.

26

Masinntshavhe

Makhulu-mubeba-musidzana, arali a tshi vhona mukwasha u a shavha. Twino mukwasha u bvisa mbudzi ya iswa ha pfi ndi masinntshavhe a makhulu. Makhulu ha tsha do shavha, u vho do kona u reshama na muduhulu wawe nduni misi muduhulu o da. Hone arali muduhulu a tangana na makhulu ndilani hu shavha muduhulu. A tangana na musidzana hu shavha musidzana.

U fhingula

Mukwasha o ha makhulu, a songo dzulelwa nga nwedzi hone. Wa vhonala e henefho u pfi o fhingula; u fanela u ya hayani o rola mbudzi vha i thavhe i liwe.

U kanda luvhundi

Musidzana a hula u pfi o dzhena vhanweni. U iswa vhushani a i mbelwa. Arali mukwasha, kana vha-kwasha vha da, vha do pfi vho kanda luvhundi. Vho fanela u ~~xxxx~~ bvisa nngu. Luvhundi ndi lula lwe a doja a tshi imbelwa. Naho o dzhena dombani hu bva nngu na tshikumbu tsha halwa tsha thamu ya vhakegulu. Nngu i bviswa nga mukwasha.

27

Vhukunda ha gulu.

Ndi vhukunda ha zwanda na masenga a milenzhe.
Musidzana u ambadzwa a dala milenzhe na zwanda. Ndi hone
u ambara hune a do vhingwa o dala ngauralo.

Musumbuluwo.

Ndi mbudzi ya u renga musidzana uri mukwasha a
kone u amba nae, yone i bva musu muthu a tshi vho toda
u vhingwa. Ibva khathihi na marengwa, na one ndi mbudzi.

Tsindela-mavu

Tshirivha tsha musidzana ndi yone tsindela-mavu.
Hu iswa mbudzi ha vhomakhulu ya thavhiwa vhakwasha vha
suka mukumba, vha u vhibvisa. Vha do toda muthu ane a
kona u ala na u vhambula nga mipfa ya muvha-mba-ngoma.
Vhakwasha vha nga tuwa nayo ya do oliwa hayani havho,
yo no vhambulwa vha do dovha vha i disa ha vhomakhulu.
Vhasidzana vha do i vhisela nenze dza mudo. vha do ri
dzo no swa vha dzi kuya vha kona u dodza nguvho ila
ya tshirivha, yone tsindela-mavu.

Tshirivha tsha mbavhelwa

Hu iswa nngu ya phambala ya mutshila wa baphathi.
I a iswa ha vhomakhulu. Nga matsheloni-tsheloni i
a thavhiwa nga vhakwasha, malofha a a rindwa a do
liwa nga vhasidzana na dziwe dzinama,

28

dzo bikiwaho. Voho n̄i la n̄endila. Vhomakhulu na vhone
vha ala dzinama dza yeneyo n̄ngu..

U huz̄ hambela tshiashi

Vhakhwasha vha da na mbuzi ha vhomakhulu vha i nea
n̄endela u ri a ise, a sumele kha vhomakhulu a ri:
vhakhwasha vha hambela tshiashi. Ndi uri vha funa u
zhingiz̄ vhingiswa. Makhulu khotsi u do ri aiwa ndi
zwone.

Ndzadze

Mnea nwana u toda u n̄ewa kholomo ya u lela hawe.
Kholomo yawe ya khulukadzi i amusaho. Huno hezwi zwi
itwa nga vha funaho u tondana na makhulu. Kholomo
yeneyo i pfi ndzadze.

Thomola-musi

Makhulu-tshisadzi u n̄ewa mbuzi i no pfi ndi
tomola-musi. Ndi z̄haza thomola-musi ngauri ndi u rola
musi mutani wa mme wa iswa vhuhadzi.

Tshitundwana

Musidzana u do n̄i tshi vhingwa hu thoma ha diswa
tshitundwana. Mukvasha u do gidimela u renga a disa.

Vhulungu na mufunga

Musidzana a tshi vhidza vhulungu na mufunga, mukwasha
u ya hayani a zwi renga a da nazwo. Zwino ho sala u
vhingiswa.

29

Mbingano ya Tshivenda

Vhasidzana vha vhudziwa u pfi matshelo ni ye mulamboni ni tambe mivhili ni tanzwe vhulungu na mifunga na z zwitundwana. Nangoho hu do bikwa vhusiku fhedzi ha liwa vha rola thundu dzavho vha tsa mulamboni. Vha kuvha zwothe vhe za thatha-tha. Vha dzhena kha mifaro vho u hesha, ya sala yo tshena ye mboo. Zwifunga na mifunga wa wana zwo vhuya nga ndalo, mifaro nga ngeno yo rwa mutepwenene. Muthu o u rwa zzzz mutsikwa a guvhedzela e du du du du. A rola mufunga na zwifunga e 'tshi', e thahu na shedo la gulu,--lusu e khi a toma mutenga wa mmphwe; wa mbo wana zwi sa dzhenwi. A dovha e zz tshipfuno mukoloni e "thwe." La mbo vha tano.

Zwikumbwana zwi kelelwa ndi khathihhi fhedzi. Zwenezwo a lu ongolokani, khulo a i simiwi! Wa pfa thavha dzi tshi rende-dzela, tshiruli tshi tshi khonya vho dubekana vha tshi ya hayani. Vhakwasha ngeno nduni ho shuvhamiwa kha dzithovho ho takalelwa u ya hayani na vhasidzana.

Vha tshi rula zwikumbwana, vhomme na zwikegulu mapfura o no sikinyiwa, luvhuni lwo kuiwa.

Zwikegulu zwo no mbo dzula nga ngei murahu matalani. Vhasidzana vha a vhidzelwa henengei. Vha a vheiswa mifunga,

11/30

zwifunga, thahu na maredo avho vha sala vho tou tha. Vhakegulu vha do vha sedza vhothe na ula musidzana a vhingwaho. Vhothe vha ri o naka. Ndi nwananwana. Zwenezwo vha vha lidza mifhululu vha pembela. Vha kona uri vha dovhe vha di tame nga ila thundu yavho. Vhasidzana vha dola mapfura vhothe. Hu dzhiwa tshitemba tshi so ngo rumbulwaho buli na lukunda lutshena zwi longwa mufaroni zwi do tuwa na vhasidzana zwi newe vhabebi vha vha-kwasha. Vha tshi zwi vhona vha do divha uri vho vHINGA muthu-muthu.

Vha wana uri ha ngo dzula sa vhanwe vhasidzana o no tangana na munna a vha fhululedzi. Vho di ri "lu-lu-lu, hoo! Vha rula tshitemba tsho rumbuwaho na lukunda lutswu vha longwa mufaroni u so ngo tibiwaho. Vhuhadzi vha tshi zwi vhona vha do divha uri a vho ngo vHINGA muthu-muthu.

22

44 2

#31

U laya misidzana

Vhakegulu vha do laya zzi musidzana vha ri: namusi u bva mutani wa mmeau. U ya vhuhadzi, u do vha musadzi wa ngeo hune wa do shuma zwothe nga iwe mune, hu si na mme. Ngeno wo vha u tshi itelwa zwothe nga vhabebi. Namusi vhabebi vha a sala. U yo nakisa dzina na muta wau, arali u tshi ita zwivhuya. U yo vhifhisa dzina na muta wau arali u tshi ita zwo vhifhaho.

Hu tshi pfi u mubva, u fhumule, u shume.

Hu tshi pfi u mbava, u fhumule, u si nale.

U do itwa phombwe, tenda u si fhufhumelwe,

U do pfi muloi hone u sa lowi.

Hone vha tshi vha a u fheletshedza u tende. U simese u tonda mashaka a vhuhadzi. U swiele mutani waz wau. U shule ndu dza vhuhadzi.

Zwino u do bebiwa nga muñwe musadzi a mu isa nduni hu na vhakwasha. U do swika a ima nda, vhañwe vhasadzi vha dzhena ngomu. Muñwe u do ri: "Ro disa hwana wa vhathu, o naka, na tshitemba na lukunda ngezwi! Ula musadzi u a dzhena, a ima o beba musidzana. Vhakwasha vha do renga nga dzembe. Zwino a mu tsisa fhasa vha losha. Vhakwasha vha renga n-a dzembe. Ula musadzi a dovha a ri "Ro disa muthu wa vhathu o naka, tshitemba na lukunda lutshena nfi zwenezwi. Ndi nwana-nwana. zaza Hana na tseda khae. Vho no bva,

32

nz nduni vhakwasha vha longela z musuka nga fhasi ha thovho.

Vhasadzi na vhasidzana nga nda ha mmea nwana vha tshi da khoroni ula malume u a vha thivhela, z vhone vhakwasha vha bvisa musevhe vha mu fhai. Vho fhira khoro vha a humela hayani.

Vhakwasha na vhasidzana vha isa phanda lwendoni lwavho. A vha fhiri muri, a vha fhiri mafhande a ndila, a vha fhiri mudi, a vha weli mulambo vha so ngo 'tou rengiwa. Hothe-hothe vha do enda vha tshi z ima. Hayani vho takuwa nga lufhima vhaeni. U nga vhakwasha vho di-lugisela, vho da na dikulo line vha do renga vhaselwa nga u vhala nga ntha dzalo, u vhuya vha swike tsini-tsini ha ngei hune vha ya hone. Henevho khoroni vha do dzula fhasi, muwe mukwasha a dzhena hayani a ambe uri vhasidzana vho sala khoroni.

Vhasadzi vha mudi na vhasidzana vha do bvela nda u tangedza vhaselwa. Vha do swika vha vha renga. Vha farelelana mahada sa dombani, ngeno vhane vha mudi vho sala nga murahu vha tshi vha nenyisa. Vhane vha haya vha imba luimbo ulu:

33

Doh is F

Tsedu ngavhuya

Sima 1. Tsedu-ngavhuya!

Bvumela Ni sa kanda mmane.

Sima Tsedu ngavhuya,

Bvumela Ni sa kanda mmane.

S. 2. Tsetsetse ngavhuya,

B. Ni sa kanda mmane.

Tsetsetse ngavhuya,

Ni sa kanda mmane.

3. Mmane wa vhakololo,

Ni sa kanda mmane.

Mmane wa vhakololo,

Ni sa kanda mmane.

Vhathu vha di dovha vha sima vha imba nga u funa. Vha
 diphine ngalwo. Zwino vhasela, khomba vhukuma dzo z
 dzwidelaho vha do u zuza ngatshamurahu vha mbo di humela
 murahu-rahu. Vhane vha haya vha fanela u thudzela
 phanda nga nungo dzavho nga hune vha kona. Vha

11/34

kombetshedze u ya mutani. Vho dzhena khoroni vha imba
ulu:-

2.

Ndi u laya muselwa u ri a tshi vhona lushaka lwa munna
a sa di-lwadze khole, a si vha nengwe.

1. Nne nda' lwala,
2. Ndo vhona shaka lamlume & ndu' lwala,

1. Ndi na thoho,
2. Ndo vhona shaka lamlume ndu lala.

1. Ndi na nowa.
2. Ndo vhona shaka la mlume ndu lwala.

1. Ndi na mano
2. Nda vhona shaka la mlume ndu' lala.

(Kana)

1. Ih!
2. Ndo vhona shaka la mlume ndu lwala.

3.

Zwenezwo vha mbo imba hāhā holu:-

(Kana)

Hee khani! A vha makhani-khani

V35

Vha simaho vha tevhedza na u edzisa zwine ꞑ muselwa a do itamusi ho da vhahwe. A tshi do vha takalela a vha itela tshila na tshila. Vha imba vha ri:-

1. Hee khani.
2. A vha makhani-khani.

Vha nga imba nga u funa havho. Vhanwe vha tshi sima vhe ri: Hee khani. Vha bvumelaho vha ri: A vha makhani-khani. Ndi uri u londe lushaka lwau na lwa munna wau. U so ngo sw sea nga u vhona vhahau. Vha vho-munna wa lala wa ri ni na nowa, ni na thoho, ni na mano U vha takalele vhothe.

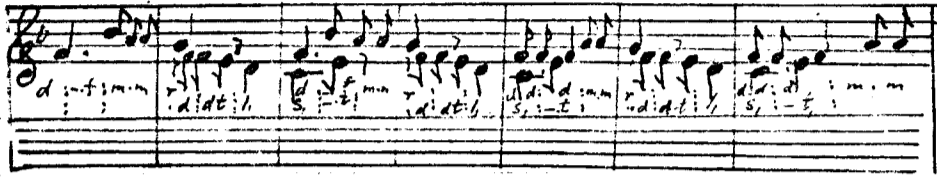
4.

Nwana ha lili mamathilidzha.

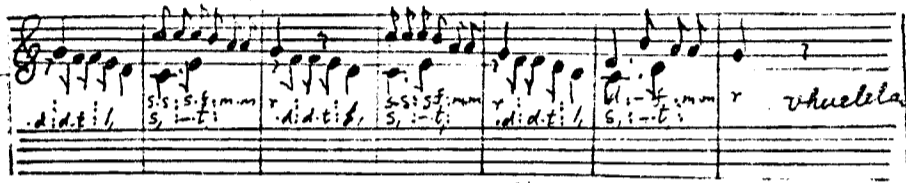
Luimbo holu ni lwa u laya muselwa. Vhanwe vha a sima. Vhanwe vha bvumela.

1. Doh in E.

Isedu ngavhuya.



Isedu ngavhuya, taedu ngavhuya, tsetsete ngavhuya, tsetsete nga-



vhuza, Mmane wa vhakololo, mmane wa vhakololo, Isedu ngavhuya.

(Sima) 1. Isedu- ngavhuya!
 (Bvunde) - - - - - mmane.
 (Sima) Isedu ngavhuya,
 (Bvunde) Ni sa kanda mmane.

S. 2. Tsetsete ngavhuya,
 B. Ni sa kanda mmane.
 Tsetsete ngavhuya,
 Ni sa kanda mmane.

3. Mmane wa vhakololo,
 Ni sa kanda mmane'.
 Mmane' wa vhakololo,
 Ni sa kanda mmane'.

Vhathu vha di dooha vha sima vha i-
 nga u funa. Vha diphine' ngalwa. Twino
 vhasela, khomba vhekuma dzo dzyidelaho
 vha do u zuga ngatshamurahu vha mbo
 di humela murahu-rahur. Vhane' vha
 haya vha fanela u thudzela phanjo nga
 nungo dzatho nga hene' vha kona. Vha

W/36

Vha simaho vha ri:-

Vhasimi:- Tili-tili mamathilidzha tili!

Vhabvumeli:- Mamathilidza!

S. Nwana ha lili mamathilidzha tili!

B. Mamathilidzha.

S. U lila ka pelo mamathilidzha tili!

B. Mamathilidzha.

S. & B. Ih, yowee mamathilidzha tili,

Mamathilidzha.

Tili, kana 'hwi,' kana 'tshetee,' kana 'dun,'

Zwi amba u fhumula. Vha ri nwana ha lili,

mme a Tilidza. U lila nga mbilu tshetee.

Eh, yawee mme a Tilidza tshetee,

Tshetee mmea Tilidza.

5.

Lwa u takalela u vhuya ha muselwa.

Vha imba vha ri: No vha ni tshi ha nga vhu!

No vha ni tshi ha nga vhu!

Ngoyu o vhuya,

No vha ni tshi thi mu wani,

Ngoyu o vhuya.

kombetschedze u ya mutani. Vho dzhena khoroni vha imba ulu :-

2.

U sima. U bveumela.

1. *1 ; s i s i s | d i d i d i d i t | i s i f i r r*
 nne nda' lwala Ndo vhona shaka la mlume ndu' lwala

2. *idimid | didididit | i s i f i r r*
 I hv. ndo vhona shaka la mlume ndu' lwala.

Ndi u laya muselwa uri a tshi' vhona lushaka lwa munna a sa di - lwadze khole, a si vha nenque.

1. Nne nda' lwala,
2. Ndo vhona shaka famlume ndu' lwala,

1. ndi na tsho,
2. Ndo vhona shaka famlume ndu lala.

1. Ndi na nowa.
2. Ndo vhona shaka fa mlume ndu lwala.

1. Ndi na mano!
2. Nda vhona shaka la mlume ndu lala.

- (Kana). 1. I hv !
2. Ndo vhona shaka la mlume ndu lwala.

3.

Zwenezwo vha mbo imba hole :-

i i s i d i s i - d i d i s i d i s i d

Kana. See khani! A vha makhani-khani

N/37

Lu nga ~~zube~~ imbwa u swikela vha tshi 'tou fhumula nga u funa. Zwino vhaselwa vho dzhena nduni nyimbo dza u nanya na u laya dzo guma.

U pfunda ha vhaselwa

Vhaselwa vhaswielelwa nduni. Vha do t^{wa} maduvha mararu vha sa bvi nga khoro, vha tshi dzula ngomu d nduni. Zwiliwa vha 'tou fhiwa vho iselwa. Vha tambedzwa nga vhane vha haya. Vha tshi tamba, musi wa u thoma vha a rengwa, vha kona u tamba vha la. Arali vha tshi tama u bva-vho, vha do sumbedzwa tshivhana.

U tswa madi

Nga madekwana, a d^uvha lavhuraru, vhaselwa vha do nenga vha ya mulamboni u ka madi. Vha do vuwa gaa nga ~~xxxxxxx~~ matsheloni-tsheloni a la-vhuna vha tshi dudedza ala madi vha shela sambeloni vha newa vhathu nduni dzothe vha tshee vho edela uri vha vuwe vha tambe. Vha z tambaho vha a renga nga vhukunda. A no tamba u renga nga lukunda. Vha tshi fhedza, vha yo farisa vhane vha haya u bika, hone a vha avhi vhuswa. Tshavho vha a bika, vha a fhala khali, vha gadza, vha fheta yo' vhila, vha timbela, yo xaxara vha dziisa, vha mbo losha mune wa haya, Ndi ene a avhaho, vhone vho lavhelesa u vhona zzz zwine a itisa zwone. U do avha a fhedza a sevhedza na muroho vha rola yavho ndilwana vha ya u la. Lo tavha vha newa mavhele a u sinda. Vha do dzhena mutulini vha tohola, vha pea, vha lovhea, ho wa vha nula. Vha vhu



Vha simaho vha tshedza na u edzisa
 zvine' muselwa a do ita musi ho da vhahawe.
 A tshi do vha takalela a vha itela tshila na
 tshila. Vha imba vha ri:

1. Hee khani:
2. A vha makhani - khani.

Vha nga imba nga u funa kasho. Vhainwe
 vha tshi sima vhe ri: Hee khani.
 Vha bhumelaho vha ri: A vha makhani - khani.
 Ndi uri u londe lushaka lwan na lwa
 munna wan. U songo sea nga u vhona
 vhahan. Vha vho-munna wa lala wa ri
 ndi na nowa, ndi na tsholo, ndi na manyo
 u vha takalele vhothe.

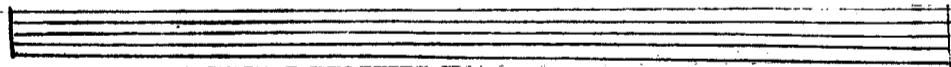
4.

Nwana ha lili mamathilidzha.



|| d:r: - | d | : | / | / | s,m: - | d | : | d:d:r: | d | : | / | / | s,m: - | d | : |
 | | : | / | / | s,m: | | : | / | / | s,m: | | : | / | / | s,m: | | : | / | / |

Nwana ha lili mamathilidzhatili mamathilidzhatili mama



| d:d: | r: | d | : | / | / | s,m: - | d | : | d:m: | r: | d | : | / | / | s,m: - | d | : ||
 | s,m: | | : | / | / | s,m: - | | : | / | / | s,m: | | : | / | / | s,m: - | d | : ||

thilidzhatili mamathilidzhatili Ih yowee mamathilidzha

Lumbo kolu ndi lwa u laya muselwa.
 Vhainwe vha a sima. Vhainwe vha bhumela.

38

vhea nga dzitsetodza lala naho. Vhusiku khwali dzi tshi thoma u lila wa pfa tshikikiki tsho vuwa, muthu e mafhuwe 'twara' la mbo vha dembe. Mapfuvhi a tshi tshi tswuka vha khou ungulusa, li tshi 'mbala,' vho no natha vhukhopfu, ho dzula nga dzitseto. Zwenezwo khali i vho zhamba na thama, mulilo wo no mbo vhaswa; khali yo no mbo gadzz gadziwa. I tshi vhila, ndi u zhet fheta na u bika na u avha. Vha tshi fhedza u la ndi u anea vhula vhukhopfi duvhani kha matala. Madekwana, vha vhu gadela mufaroni, vhuwe khalini vhuwe phaphanani. Vha bika zwiliwa zwa tshilalelo, vha lalela. Vho no tshesa zwavho vha kona u yo lala.

Lo tsha vha do thavhelwa mbudzi. Hu do bikwa muswa na nama vha la. Vha sevha ngayo na nga madekwana. Vha vuwa vha dovha vha sevha ngayo nga matshelo. Vha do dovha vha bika hafhu li sa athu u kovhela vha la,q Twino ndi hone dziphelekedzi dzv tshi do tuwa na tshizwa tsha musumo, tshine vha do 'u swika hayani vha nea khotsia nwana, na khundo i ne vha nea mmea nwana.

Muselwa u vha sala e ethe a tshi u bika ha avha vho-mazwale wawe. U do ita ngaurali u swika vha tshi do vhuya vha ni a avhe nga ene mune. Nangoho u do bika, a fheta, a timbela, a dziisa a avha a ita na u isedza dzindilwana kha vhane vhadzo. Munna ha mu tamberzi, ha ambi nae, ndi mmene.

(36)

Vha simaho vha ri:-

Vhasimi:- Lili-tili mamathilidzha tili!

Vhabweli:- Mamathilidzha!

S. Nwana ha lili mamathilidzha tili!

B. Mamathilidzha.

S. U lila ha pelo mamathilidzha tili!

B. Mamathilidzha.

S. & B. Sh, yowee mamathilidzha tili,

Mamathilidzha.

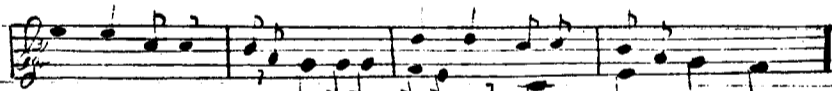
Tili, kana 'twi', kana 'tshete', kana 'dum'.
Twi amba u phumula. Vha ri nwana ha lili.
Mmea tilidza. U lila nga mbilu tshete.

Sh, yowee mmea tilidzha tshete.
Tshete mmea tilidza.

5

Lwa u takalela u vhuya ha muselwa.

Vha imba vha ri:- No ha ni tshi hanga vhu.



|| m m m m d d d | t t | s s s s s s s s s s | s s s s s s s s s s | s s s s s s s s s s |

No ha ni tshi hanga vhu. Yo vha ni tshi hanga vhu.



|| m m m m d d d | t t | s s s s s s s s s s | s s s s s s s s s s | s s s s s s s s s s |

No ha ni tshi hanga vhu. Yo vha ni tshi hanga vhu.

No ha ni tshi hanga vhu,

ngoyu o vhuya,

No vhu ni tshi tli mu wani,

ngoyu o vhuya.

#39

Tshiselo

Ho no fhela maduvha a si manzhi hu da musadzi a bvaho ha vho-makhulu a swika a ima khoroni ya mudi nga matsheloni a vhidzelela dzina la nwana ane a mu divha. U 'tou vhidzelela zwavhudi-vhudi. A zwi pfaho u do aravha o takala a sa divhi uri u vhidzelwanil U do vhidza a ri:-

"Nandi Takalani?

"Takalani ha-e-e!

Takalani a ri: Ha-e-e!

Zwenezwo u la musadzi u do ri:-

"Ni ri 'fphoto.'" Tshiselo tshanga!

Ndi mini ni tshi dzhia tshiselo tshanga?

Ndi ri mmpheni tshiselo tshanga!

Ndi u kolisa-na? Tshiselo tshanga!

Mmpheni tshiselo tshanga!

Hu do bva muthu a ya a mu kwengweledza uri a dzhene hayani, a mu adzela thovho uri a dzule. Vha do mu nea mbudzi ya u tuwa nayo. Vho mu bikela, u do la a kona a tshi tuwa na mbudzi yawe.

U resha matavha

Arali muselwa a tamba,--a ya nwedzini u do amba na mukegulu ane a do mu ita mmeawe wa u vhudzisa zwithu khae. Ene u do amba na vha vha nndu. Vha do vhala kavhili na kararu. Huwe vha nga di ita minwedzi kana nwaha. Muthannga a vuda, a si ambe na muselwa vha tavhanya u mu fha musadzi.

40

pfi musadzi wanga, ndi musadzi wa vhahulwane; ndi mmane. U edela na mukegulu. U ambara thahu yawe. Ha fuki tshithu masiari. U fuka musi a tshi lala nduni. Zwine a di-tama ngazwo masiari nga maduvha ndi "Mifunga, tshifunga, shedo, thahu, vhulungu na tshipfuno tshire na madali. Nwaha u do fhela a tshi di-tama ngaaurali.

Muselwa u newa munna

vhahulwane vho no sedzesa muselwa vha vhona uri ndi nwana-nwana, na nwana wavho uri ndi muthu-muthu, vha do amba na ula nwananyana vha ri "Khuuvha matshelo ri funa uri ri ni ise ha zaz maine; ni toololwe. Ene u do rola mufaro wawe a vha vhudza a ri: "Nne ndi muthu wa vhakegulu" mufaro ngoyu." Vha tshi tibula vha wana tshitemba tshi si na buli, na lukunja lutshena, Vha takala, vha rola nngu vha i rumela ha mmeawe ndi ya marengwa ngauri muselwa ndi nwananwana. Yo bviswa nga vhabebi vha muthannga. Ene mune muthannga-vho u do bvisa mbudzi-vho. Ndi thunju ya muselwa. Na hone u lilelwa nga mufhululu. Hu do runwa muthu ha vhabebi na ala marengwa awe.

Muselwa o pfukaho mulayo

U pfuka mulayo a ri ambi u vha muthu wa thovhela, izwo itali zwi tshi ila kha lushaka lwa Vhavenda. A vhuya a tendelela u dzhenelwa nga munna a silinga nae, u fpi: o tshinyala. Musi a

41

tshi vhingwa ha li tzelwi mifhululu. Vha 'tou ri:

ezzzzzzz Lululu ho-o!

Lululu ho-o!

Lululu ho-o!

A tshi vhingwa u tuwa na tshitemba tso rumbu-lwaho buli, na lukun'ia lutswu. Vhanna vhawe a vha mu rengi ngauri ha ngo di-londa zwavhudi. Vhakhwasha vha do ruma muthu uri no zwi vhona hani? Vhomakhulu vha do bvisa mbudzi vha pfumelwa.

U shulula hedzhi

Muselwa u newa kwana kwa u mu fhelekedza hayani, o, dala ha vhabebi vhawe. Ha tuwi na thwala. Ndi u yo vhonana na vha hawe. U swika a twa, kana a twa mad^{uvha} mavhili fhedzi a vhuya.

U tanganywa

Muselwa u vhudziwa uri matshelo ni do fhiwa munna wanu. Nga matavhelo hu do ri muselwa, ha ri munna wawe na munwe musadzi muhulwane vha ya kha nanga ngauri u tanganya ndi mushumo wa nanga. Nanga u rola lufhanga lwa luare a ri lunola nga fhasi a ha mukombo wa muthannga e 'tha,' na kha muselwa a ralo. A rolela malofha nga zzzzzzzz thodzi ya luare a tanganya na luvhanda a kona u sikitedza kha nola dzavho nga luvhanda lwo tanganaho na malofha, avho. A vha fha lunwe lu ne vha do vhuya vha shela kha madi kutembani vha itele zwidzi ngomu vha nwe,--ndi hone vhe munna na musadzi.

42

Vho newa na midzi ya dzovheo. Vha longa midzi phaphani vha shela madi, ndi one ane munna a nwa. Ho fhela madi muselwa u shela mabundu. Phaphana ya muvhera i dzula yo dala nga mabundu.

U vhofhla, na mavhofhelo

Vho vhuya b nangani, muselwa u do ya nduni ya munna. U iswa nga muhulwane a ri: Ndo rumiwa u disa nwana wa vhathu, o naka hana tseda khae. U a tuwa, hu vho sala muselwa na munna wawe. Huna midzi ye vha newa nga nanga yo pomedzwa nga mudali, Zwitanda zwiraru-zwiraru zwa midzi zwo ita zwizanda zwivhili. Vha do mbulumbudza marumbini avho ngazwo vhusiku. Nga matshelo vha rola nngu i tuwaho na muselwa na ula muhulwane ane a do swika a nea vhomakhulu. Muselwa u swika nga madekwana a lala kha munwe muta a vuwa nga matsheloni a tshi rola zwila zwizanda a dzula mutani wa mme Khotsiawe a da a furaleta, nwana a mu vhofha khundu nga mudali. Ha da mme a dzula a furaleta nwana a tandulula tshinwe a mu vhofha khundu. Ila nngu yo newahox vhomakhulu ndi mavhofhelo. Hu pfi zwa sa itiwa khotsi na mme vha lwala khundu. Mnea mutuka na khotsia mutuka vha a vhofhiwa nga ludali lwa mudali,--ludede, hone a vha newi mbudzi sa vho-makhulu.

W/43

U naka muvhilini

U naka muvhilini ndi musi muthu o fhirwa nga nwedzi muthihi na miraru. Vha ri o naka muvhilini. Zwi tshi ralo nga a vha o divhana na munna wawe. A tshi vho vhoneala nga vhathu u pfi: o di-hwala, u na thumbu. Heli ipfi la uri u na thumbu, a li nakeli u ambiwa. Hu pfi: o di-hwala. Untha ha z miri. O swika kha nwedzi wa vhubanu-na-vhuraru, hu pfi o fara thonga u vhuya nga u daho.

U vhofholowa

Musadzi az o di-hwala u pfi ndi muthu-wa-Thovhela, zwino musi une a wana nwana hupfi ndi u vhofholowa. O vha o vho fhiwa nga Thovhele. Zwino o vhofholowa kha zwilla. Muñwe, vha ri: o tsa ntha ha miri. Musi a tshi kha di vha muthu wa Thovhela o vha a sa kaidziwi, a sa rwiwi a sa semiwi, a sa dzimiwi tshine mbibi yawe ya tama. O fara nwedzi wa thonga ndi wavhubanu-na-vhuraru ndi hone hune vha ri a songo la zwiliwa zwi tshi fhis a sa do fhis nwana. Na hone u la zwituku fhedzi a litsha a songo fura. Phanovho ndi tshituhu. Ngauri vhañwe vha a onda ngazwo. Zwa vho do ita khombo kha mme kana kha nwana a bez bebiwaho. Vhañwe vha hone vhane vha linda muthu u ri a si le. Hezwi ni hone vhutsilu vhukuma. Muthu o dzimiwaho zwiliwa a nga vha hani na nungo musi wa u vholowa hawe?

44

Lutanda mutani wa mudzadze

Nndu i re na mudzadze a i dzhenwi nga vhathu vhothe-vhothe. Vha shavhisa mirunzi ya vhathu. Vha mmea nwana a nga fa, kana, kana nwana a dzhenwa nga dwadze. Vha ri vha shavhisa lutala. Vha ri arali mmea nwana a so-ngo vha na ndila-ndila, hu tshi tutuu muthu mw a divhana nae, mbilu yawe i a khathuwa a fa, naho ho da musadzi a divhanaho na munna wawe u a fa. Lutanda lu vhetshelwa u thivhela mirunzi i si tsha vha na maanda.

Lutsz Lutswina

Nwana wa lutshetshe a tshi hotola vha ri u na lutswina. Muvhili u tshi dudela vha ri: u a fhisa. Mala a tshi lila vha di ri ndi lwone lutswina.

Ngoma

Thoho ya nwana ya sa tamba vhere ndi ngoma; arali kha thoho ha 'tou bovhela ho itamukano vha ri ndi ngoma. Arali a tshi fhisa muvhili ngeno a dovha a shela kana a tanza; vha ri: ndi yone ngoma.

Misho kana lathavha

Nwana a tsheuluwa a di-kweta-kweta kana a la nala dzawe, kana muvhili wa fhisa a vhala-vhala, a tshi ita na u lora a tshi nga u a fhafhada; vha ri ndi misho. Kana a mbo di tsetsenene a fa. (u a pewa nga luselo).

Tshikana

Arali nwana a tshi 'tou gomela a fema nga u

45

dakaila vha ri ni tshikana. Vha mu nwisá mádi a mukonyi wa khavho.

Khudza

M Nwana a na thikhwa vha ri ni khudza. Nwana u na khudza. Vha ri i hulisa nwana. Vha ofha thikhwa ya muthu muhulwane.

Tsela

Nwana o kukumuwa thumbu a tshi dzula nga u pfa mare vha ri nwana u na tsilingwane u na tsela,--nowana dza thumbuni. Ha bva nthihi hu do dovha ha bva inwe ni hone nwana a tshi takala.

Muondo kha nwana

Arali nwana a 'tou zhandu muvhili wawe wa rotha hu pfi ha ngo toololwa;--mmeawe o mu mamisa mukando wo phusaho, kana wo swelaho. O mama a songo lumulwa kha mme.

Dzitsinga

Mmea p nwana we a vha na ndila dza u silinga ha tangana khae vhathu vha lushaka luthihi mukomana na murathu na vhanwe, a beba nwana u lwala tsinga. O tumulwa nga nanga ni hone a tshi tshila.

Mavhoni

Nwana a lwala máto a 'tou kukumuwa o dala malanga a pfi ni mavhoni. A fhola nga u shelwa mushonga. Hunwe a shelwa tshirindidza na muswotela-khuvhabvu.

#46

vhupwa

mato a dala malanga, a vha matswuku-tswuku na zwilonda vha ri ndi vhupwa. A fhola nga u fundudza tsie a fhalwa nga ngoma. Hone khwine nti u vhone na nanga ya vhatshena. Vharema vha hone vha konaho u fhodza maitete avho a ro ofhisa.

Shenga

Nwana a thoma u mela mano a untha vha mbo di ri:
 "Nwana o bva mato a ntha ndi shenga. Shenga a li fuyiwi, vha vhulaya. Zwino nga ino misi vha ofha mulayo. Vha vho 'tou kula.

mafhata

Vhana ~~zhazh~~ vhavhili vhabebwaho nga mme muthihi musi muthihi ndi mafhata. Vha bebwa, vha kegulu vha rola vha fha mea vhana khali uri a longele vhana ngomu. U do kata khore ya tshitanzhela a vhea mulomoni wa khali a puvhamedza maji o seluwaho. Vho fela ngomu khali i do bwelwa fhasi. Hunwe vha do isa khali yeneyo luroromani. A vha buli uri vhana vhawe vho fa. Vha 'tou musadzi o tibwa nga thanga. Vha tshi ralo vha amba uri o beba mafhata. Vhakriste a vha vha vhulai vha a vha litsha vha tshila Vhaheideni nga u ofha muvhuso vha vho vhulaya muthihi munwe vha litsha. Hone vha ita zwenezwi ngauri

47

a huna vhalisa vho vhwaho u sedzesa ndila hei. Na hone zwi a konia u zwi wana ngauri vha zwi ita ngatshavho a vha bebeli hospital. Arali vho vha vha tshi bebeli hone kana hu na babebisi midini (nurses); vho vha vha tshi do tshidza mimuya minzhi.

Phadi

Vhupundu vhu huhumuwaho kha muvhili ha-vha na vhulwa, ha thotona ndi phadi. Muthu u fanela u tamba nga madi a dudelaho. Phadi hune dzi shanduka zwilonda dza sa sedziwa. Ndi khwine u vhonana na nanga.

Munyavhili

Arali muvhili wa thotona wa kukumuwa hupfi ndi munyavhili. Muvhili u zwimba ha zwimba na khofheni. Mushonga ndi luvhundi na mapfura muthu a dola.

Nwambabvu

Muthu a vha na nntho kana Mbanga Muvhilini thanga ya mulenzhe i a zwimba kana Gopwani ha zwimba arali nntho i tshandani.

Tshivhevhe

Muthu o dzulesa fhasi o pfuna milenzhe a tshi thoma u takuwa milenzhe kana mulenzhe u randala. Vhanwe vha ri: Ndi nyamurali. Nyamurali ndi tshevhevhe.

W/48

Tshifumbu

Vhanwe vha ri mungu vha tshi amba tshifumbu. Muthu u huhumuwa vhupundu kha muvhili, zwi tshi thoma muthu u delwa nga mutshitshito na mufhiso wa muvhili. Nwana u fanela a dzule nduni vhupundu vhu bve vhu vhibve vhu balee ndi hone a tshi do fhola. Mushonga ndi u dudedza lwani muthu a nwa. Ndi khwine u vhonana na nanga.

Tshifunga

Nwana u tambuluwa a fhedzisa nga marotha a malofha. Vhana vha lwala vhulwadze uvhu nga uri vha bambela madini a mashika vha ita vha tshi nwela-khothe. Zwino madi aya a na zwithu zwi tshilaho zwine zwa la zwa tshila muvhilini wa nwana, hunwe zwi tshinya tswio. Mutshutshungu u seluswa na tshihungu-vhu; --ndhu-phonda. Ndi khwine u vhonana na nanga.

Malwadze a vhana o nwaliwa uri vhabebi vha vhana vha ri u zwi vhona kha vhana vhavho vha zwi devhe; na hone vha mbo di-vhonana na nanga nga uri ene u talukanya malwadze na u shumisa mishonga yo livhanaho yo fanelaho malwadze haya. Ndi zwavhudi u divha mbeu dza malwadze na mishonga na nanga.

W/49

Zwine muthu-wa-thovhela a ila

1. Muthu-wa-Thovhela ha semiwi.
2. Muthu-wa-Thovhela ha rwiwi.
3. Muthu-wa-Thovhela ha oneswi, wa da mutani wawe u tshi tuwa u soko u tshimbila zwau.
4. Muthu-wa-Thovhela a bva a tshi ya fhethu, a ri e ndilani a elekanya uri o hangwa tshinwe tshithu murahu, ha tsha huma u fanela u ya phanda a swike he a elelwa u ya.
5. Muthu-wa-Thovhela ha dzimiwi tshe a humbela.
6. Muthu-wa-Thovhela ha kotho, na hone ha lumelisi muthu, wa mu lumelisa u a fhumula.
7. Muthu-wa-Thovhela ha nwi halwa.
8. Muthu-wa-Thovhela ha rambiwi dzunde kana davha.
9. Muthu-wa-Thovhela ha li thwala.

Mudzadze

1. Mudzadze a tangana na muthu a tshi khotha u i ta na u wa nga lukuda-vhavha a losha.
2. Mudzadze ha geriwi thoho. (Mutsikwa).
3. Mudzadze u vho fha thumbu yawe nga muvhofho u re na mashaphu. Wone u itelwa uri thumbu i si ite denene.
4. Nwana wa tanzhe u bebelwa ha vho-mme. Hu pfi ndi u-ya-tshihulu. Nga nwedzi wa Thonga u fanela u ya ha-vho-mme.

5. Uthusa nwana

Arali nduni ho naka,--mukombo wa nwana wo no luga. Nanga kana mukegula u do mu ara fhasi ha mukombo na kha phanda a sikitedza lunda lutswu. Ndi hone nwana a tshi vho vhonwa.

50

Na hone mudzadzeni a hu dzheni vhathu vhanzhi. Vhañwe vha na mirunzi. Vha da mudzadzeni hu vha na ~~khobzo~~ khombo.

Munna ha dzheni u vhoan nwana wawe, zwi a ila. U mu vhoan o no thuswa kana o no bva nduni. Hone arali a tshi tama u mu vhona a sa athu u bva nduni, u thoma a toda shamba. Mudzadze, ene musadzi wawe u do li pwasha a dodza nayo dza munna wawe, havha hone a tshi dzhena nduni u ~~zhan~~ vhona nwana wawe. A sa dodzwa hu pfi u zwimba milenzhe.

Nwana u bva nduni

Nwana o thuswa u vho iswa nda ha khoro nga madekwana. Vho swika mme vha mu ladza kha ngozwi vha lima. A tshi lila vha do thoma u mu litsha, nga khole. Vha do lima vha zwala mbeu dza tshaka-tshaka mavhele, mufhoho, luvhele, makhaha, mmphwe, nawa, thanga, lunonya, nduhu na zwinwe. Vho fhedza vha do kona u ya vhamu takula vha mu mamisa, vha mu nusa. Muleli a fhiwa lukoko lwa tshiunza a la. Mu kegulu a swinzwila mavhivhi a a fhisisa.

Vha takuwa vha swika mutani. Ha shelwa madi kha thanga ya ndu nwana a ~~zaz~~ seriswa uri a elelwe nga phophela. A tshi lila vha mu shavhisa.

W/51

ndi u mu divhisa uri na ene u do lima-vho. Na uri a si dzindele, na uri a si do tshenuwa mvula i tshi na.

He nwana a dzhiwa hone

Vhana vhothe vha Venda vho funzwa uri nwana u 'tou rolwa nga u hovha nga govho. Vhakegulu vha ya tivhani vha hovha nwana wa mutukana kana wa musidzana nga u 'tou funa havho.

Vhana vhatuku vha ya vha losha vhakegulu vha ri nne ri funa vharathu kana khaladzi. Ri humbela uri vha ri hovhele vho nakaho vha sa levhi. A re na murathu a dinaho u do ri ni humbela a vhedzedzwe tivhani a thi tsha mu funa. O mveta. O nnkovhola.

U lilela dzina

Nwana a lala a tshi lila vha do xxe vuwa vha tshi ya nangani ya thangu. Nanga yo tungula i do ri nwana u lilela dzina la makhulu wawe, ni mare madi ni tshi swika haya. Ni mu fhe dzina la makhulu wawe. Vha do swika hayani vha mara madi vha phasa vha tshi bula lila dzina vha ri nwana u lilela dzina lanu a mbo vhidzwa ngalo a takale.

N/52

Mubvana

Mubvana vha amba musadzi wa nwana muthihi na wa
Vhavhili na Vhararu u di pfi ndi mubvana.

Musadzi wa Venda u guma nga vhana vhana. Vhavhili,
vhararu, vhana. A zzh vha na vhana vhatanu hu pfi u
'tou shulula ndi nzie kana ndi kholomo. Huno hezwi
zwo bva kha uri shango lo vha lo dzula nga nyofho ya u
ofha maswina, mivhango. Na vhatu vho vha vho fhata
zwitakani z zwi hulu midi yo dzula yo tangwa nga mitsheto.
Khorro dza mz midi dzi tshi valwa nga madekwana.

Zwino.

fjiemo lo fhela, a hu tlee na musheho.
muthu a nga vha na vhana vhanzhi
nga u funa hawe; a nga swikisa funi,
hone u fanela u vha muthu a si tshikamwe.
Muthu a nga di phirisa funi. Vhatu
vhatshena vha a leba u swikisa matsumi
mavhili na vhana. Hone tshiku na ndala
a zwi nga bvi mutani. Muinwe munna
ngei Keis Kama Hoek (Augustus Bogo o vha
na vhana vha 24. (C.P.).

Tshituhu.

Murhuso wa vhatshena muthu a tungufhadza
zwifwwo u lifhiswa 15 kanat 25. Murhuso
wa vharena u tamesa u tungufhadza muthu
nga tshituhu tshivihi. U kama havasidzane
ndi tshituhu, vhatuka ka vhatamanga ndi
tshituhu tshivihi, murundu wone ndi bulayo
u via tshitungulo tshwa wa newa nga musiki
wan tsho naka. U vhadza nga lufhanga ndi
hone u tonda-shuu! Maxhoza kale vho
tumula muinwe muthihi, vhatonga vho
rumbula ndevhe zwino vho zwi tshela.
Murundu ndi wa vhalamba. Ndi tshituhu hetshi!
muenda u zwi tamela mini? (Tshelani na halwa).

53

Mutukana wa tshipofu

Mutukana wa tshipofu, kana vhatukana vha zwipofu; hu ambiwa vhana vha thanga i rangaho kha n̄waha wa vhuṭanu na vhuṭhihi na u isa kha minwaha ya fumi na mina. Vhupofu ndi u sa vhona--uḽ bonya kana u swinga. Vhana avha vha vhidzwa nga dzina heli ngauri a vha athu u ṭalukanya tshivhi na tshivhuya. Mukegulu kana mukalaha a pfa maṭo awe a tshi ~~zba~~ vhavha, u runa n̄wana wa murole wonou a ri "Ni nnkele maḽi nga ngota, ka kana nga mukumbu, kana nga tshikumbwana uri ndi vuwe ndi tshi ṭamba ngao khofheni." U ruma vhenevha ngauri u fulufhela uri maḽi o farwaho nga vhone a a fhodza ngauri a vha athu u solea.

Ndi vhone vhane vha vhidzelwa u rea magwekwe a u rea nntsa ngauri vha ri yone i kona u pfa maseme a muthu i tshee kule ya mbo di humela murahu i si tsha fashiwa. Ndi vhone hafhu vhane vha fara thevhula dza zwitungulo zwa mahosi. Ndi vhone vhane vha ka maḽi a vha no ri vha divha u nisa mvula. A vha athu u isa maṭo avho kana mihumbulo yavho kha nyemulo mmbi. Vha pfi ndi zwipofu.

(Mitambo) Mishumo ya zwipofu

Vhatukana vha zwipofu vha takalela:-

1. U fhata madanga a kholomo dza matombo mahuyu, ṭhala, thoro dza mavhele etc.
2. U swathana, na 'Efhu,' Eune ndilo.
3. Mutsedu kana u tseda mitsedu.
4. U fhata n̄ndu nga zwitanda.

5. U namela mbelesa,--muthu.
 6. U ra lutoga.
 7. U ra mufuvha, na madzhedzhedzhe a zwikhopha.
 8. U rea zwitendeledzi na zwikwekwe.
 na zwizalila na zwifu zwa matombo na vhulimbo.
 9. Tshidula tsha musingadi.
 10. Tsinga-ndedede,
 Nntsa-i-a vozha volavozho.
 Tshinoni tsha nkuku.
 Duvha-duvha i da ngeno.

Mitambo hei na minwe, sa Tshinoni-lidza-muludzi na khube ndi ya ~~khaz~~ vhudi-vhudi ngauri vhana vha murole hoyu vha ~~khaz~~ kha zwenezwi a vha nga wani tshifhinga tsha u levhelana u vetana na u doba zwithu zwa vhatu.

Vhathanngana

Vhathanngana hu ambiwa vhana vha murole u bva kha vha minwaha ya fumi na Mitanu u isa kha mahumi mavhili na nwaha muthihi. Vhenevha vha fhima uri muthu u aluswa nga ula mithari. U thoma kha tshifhinga tshenetshi vha a thetshelisa nyambo mmbi dzi ambiwaho nga vha re vhakomana khavho. Mithari na yone vha i fhiwa nga vhakomana khavho. Vha ri fashani zwinoni ni ri fhe, ri ni fhe mithari uri ni tavhanye u ita vathanga-tshinna. Na la zwinoni ni do zwimba na do shaya wa u ni rumbula. Vhathanngana nga u ofha uri vha do zwimba, vha mbo di ya vha fasha zwinoni vha tshi nea vhalo vhothanyaho vha vha vhone vha laho.

#/55

Vha a laiwa u pfi arali na luma lutanga ni ni vhudze ri kone u ni lafha. Zwo fhivhaho u fhirisa ndi zwila vha tshi amba vha ri: "Mutannzana a sa li mithari u do noniwa nga muvhuda."

Mutshetshete, mutamba-pfunda, muhwidzi, thahame, marumbule wa uri muthannzana a rumbuwe a vhe munna. Mihumbulo mituku i a fulufhela uri zwi nga ralo. Musi khamusi o lora a di nukadza marumbini u do ya ha vha komana khae. Vhone vha do langana uri u fanela u lafhiwa, vha do vhudzisa vhanwe nga ene arali vho zwi vhonevho kha vhone vhanwe. Na hone vha do pfa nga ipfi lawe li tshi vho 'tou bvuma sa la munna. Vho wana wa vhanwe, vha do ri vha kuvhangane vha amiswe mbudzi,--vha patiwwe minwe nga zwitanda vha vhuve vha bule uri vho di-vhonela, h ndi vhanza. Fhethu ha vhuji ha u ptat minwe ndi thondoni. Ndi hone hune muthu a swela a riviwa nga zwibonda; zwi pfi ndi u latisa vhuvevhuve. A huna mushonga wa u lafha arali tshi si tshirungulu tshine vha pfi vha teme nga mano vha shenge vha pfele zwandani vha di-fhulutedze nga ala makhatshi; a zwi na pfariso khazwo. Vha songo ita vhutama na u humbelana mafola na vhasidzana. A no wandla khombo khae. U hamiswa mbudzi.

Zwine vha itiswa

1. Vha rumiwa u lukela vha hulumane thovho.
2. U rema basha, u fashela zwinoni vha hulumane.
3. U sa lamba vha tshi rumiwa.

56

4. U farisa vhahulwane vhothe.
5. U rea zwifu, na milavhu, na zwikwekwe, uitela vhahulwane.
6. U swathana, na bune.
- 77 Bumphure li a fhedza vhanna. Na Bome-pome.
8. U lidza matangwa na tshikona vha tshi farisana na vhahulwane. Hafha hu tshina vhathu vhothe.

Huyu murule, naho zwinwe zwine wa funzedzwa zwo vhifha hone a u athu u dzhena kha ndila mmbi ya u di-tshinyadza. Vha tshee vho ima tshiukhuvhani tsha u dzhena kha tshinyalo na dzitshikha. Vhabebi a vha londi nwana wavho a vha mu fhi ndayo ya uri a luse u di-londa nga ethe. Vha do di-landula nga uri: "Mme kana khotsi a vha lai nwana wavho."

Zwino, nwana uyu, u do newa mulayo-je nga Vhakomana khae?

57

Thondo

Thondo ndi thumba i fhatwaho thungo ha dzikhoro dza misanda. I tangedzwa nga mitsheṭo mivhili, munwe nga thungo ya tshaula, munwe nga thungo ya monde, vhukati ha sala munango u dzhenaho. Thondo ndi yone maanda a u farakanya shango na uri vhatu vha guṭe hone kuitele kwavhudi. Shango li si na thondo a li-na u pfana huthihi. Vhathannga vhafunzwa hone milayo yo fanelaho. Vhatukana vha midṭi ya tsini avho vha dzhena thondoni vhe na mi-nwaha ya fumi, kana fumi-na-mivhili. Vha-midṭi ya kule vhoṭhe musi vhe na minwaha ya fumi-na-mitanu na u fhira afha, hu a rumiwa vhanwe vha-dinda vha ye kha vhabebi vha vha role. Arali ho ḍa vhadinda vha u vha rola, a zwi haniwi vho fanela u tenda vha ye.

Vhugala ha thondo

Vhathannga vhoṭhe vha sa athu u vhingā vha gonya thondoni, vha lala hone. Vha linda mudṭi wa khosi na shango lavho. Vha tavhanya u la nga madekwana, vha kona ya thondoni. Vha tshesa thondoni misi yoṭhe nga madekwana. Vha tshi funa u di-takalela vha ḍo lidza matangwa, visa, kana vha guda tshikona; kana vha imba zwinwe zwine vha di-tshinela u sumda zwifhinga.

#58

Madzina a thondoni

Muthu a sa athu u dzhena thondoni u pfi ndi muphani. Zwino o dzhena thondoni vha a mu navhula nga zwibonda vha ri ndi u latisa vhuphani. Vha ri: zwino u muthannga wa thondo, wo fanela u fhatuwa u talifhe. Madzina othe a vho 'Ne' Ndi a thondo, u nga:-

Mukula	Nemukula
Khalovha	Nekhalavha
Tshakhuma	Netshakhuma
Nzhelele	Nenzhelele
Ngovhela	Nengovhela
Vuvha	Nevuvha
Phahwe	Nephahwe

Madzina haya a amba fhethu na mune waho. U nga Nemukula, nfi uri mukoma kana mune wa Mukula. Madzina z sa thomiho nga (Ne' ndi a vhakololo, ngauri vhone a vha swi madzina sa vhalanda. A re na dzina li thomaho nga 'Ne' e mukololo o e li irwa nga vhakegulu nduni.

Milayo ya thonlo

1. U da thondoni maduvha othe nga madekwana.
2. U tamba muvhili na u dola.
3. U hulisa vhothe.
4. U sa amba zwa thondoni.
5. U kondolela.
6. U fhinduwa.
7. Vhupombwe ndi muila.

59

~~214~~

8. Vhuvhava ~~n~~z ndi muila.
9. U sa di-dzhenisa kha mafhungo a vhanwe.
10. U thadula kana u farisa vhanwe.

Mudinda u gonya thondoni madekwana a misi yothe. Muthu wa vhudele. A sina tshipimbi. A sa ambi zwa thondoni. A kondelelaho a takalaho misi yothe. A fhinduwaho; muila-vhupombwe, muila-vhu-vhava. A sa di-longiho mafhungoni a vhanwe, a farisaho a thadulaho vhanwe mihwalo.

Madzina a zwithu zwa-thondoni.

Mulilo

Tshivhaso

#60

U hama Mbudzi

Mudinda a nga ita, kana a amba zwi so ngo daho zwi shonisaho u itwa nga mudinda; hone madekwana u vhudziswa ha pzi pfi: wo shoniselani thondo, wo amba hani masiari, ndi zwithu zwa fanelaho mudinda naa? U do patiwa nga zwitanda zwo longiwa kha minwe. U do tswima nazwo a vhuye a ri: Ndo lata. A sa 'tou vhidzelela a tshi 'tou hevhedza. Tshipimbi, tshinyadzo, zwothe zwi si zwavhudi zwa pfala kana zwa waniwa kha mudinda u do hama mbudzi.

Nduvho ya mudinda

Mudinda muswa u fasha zwinoni z nea vhahulwane. U lukela thovho khotsia munwe a mu fha naho a songo mu ruma. Wa tshinyadzo wa luswetho ndi ene a tungufhadzwaho. Arali a fasha ~~zngwaxox~~ magwede, na dzithonzhe, a vha nea vha do mu imelela. Mudinda mutuku ha li (khwali) khuthu. U fha khotsiawe kana khotsia munwe. A zzb vhona muhulwane o hwala a mu hwalele a dzhenise hayani. A hana a tshi rumiwa u do zwi lifhiswa nga u 'tou patwa.

#62

Arali hu tshifhefho vhahulwane vha do otshelwa zwikoli. Mirutshe ya zwinoni ndi hone i tshi vhidzwa. Vho laho zwinoni vha si fhe vhahulwane, vho nyadzaho vhahulwane, vho ambaho kana vhe vha humbela muthu muhulwane fa fola, vhe vha ita tshipimbi vha tshi rumiwa, milandu yothe-yothe i lifhelwa henefha nga thamu dza mutomboti kana munwe muri wa thamu dzi tepaho dzo putiswa nga duvha. Hafha, ndi hone hu vhonealaho tshituho tsha vhanna. Wa lupfimbi ene vha 'tou mu lida-lida. Vha do vhidzwa nga muthihi vha tshi bva madini muthu a navhulwa ha u late tshinyadzo tsha u nyadza vhathu, u late tshinyadzo tsha u nyadza vhathu, u late lupfimbi lwau. U divhe vhathu. Vhala vho dzulaho vha tshi tonda vhahulwane vha do imelelwa.

Vha tshi humela hayani vha do gidimiswa nga thamu. Ndilani huna vhanwe vho itaho tshikhudo vho lindelaho u vhuya havho mulamboni. Vha tshi da henefho vha do gidimiswa nga vhanwe. Vha tshi da khoroni yo valelwa nga tanzwu; vha tshi zhakani u dzhena ngei vhukati vho tangwa nga vhanwe nga dzithamu havha vha vha rwa lw mfhedza. Muthu u a lwala nga u rwiwa. Vha do dzhena thondoni vha si vhoniwe uri madekwe vho lala-fhi? Vhadinda a vha lali thondoni. Vha tshesa hone vha lala zwitangani zwa vhafumakadzi vha musanda. A vha vhoniwi nga uri vha fhindutshela thondoni. Vhahulwane vha do newa khambana dza mafola. Ndi zwone-ha vha tshi vho ambara madehe u sumbedza uri zwino

63*

ndi vhatannga. Hone a vho ngo laiwa u vhfihisa vho laiwa u ita tshidele. A vho ngo laiwa u levha, a vho ngo laiwa u vha mvuledzi dza vhatu. Vhavenda a vho ngo laiwa u tshipa musadzi kana musidzana ndilani u nga ri tshi zwi wana kha dzinwe tshakha. A itaho zwenezwo ndi mpengo fhedzi. Venda na namusi u tshipa muthu ndilani zwi a ila.

Zwo dzhenaho zwino nga u fa ha thonlo

Vhana a vha thetshelési vhabebi. U tswa u tambela zwithu. Vhudavhu na u tshinya ha vhananyana zwo no dzhena Venda. Malwadze a ne a si divhiwe, o no vha hone. Vhupombwe vhu a hulela. Kale Venda a lo ngo divha u taha. Mukwasha zwi u pfi ha tsha edela e ethe ha vho-makhulu, u lala na musidzana. Ndi Tshivenda naa? A si tshone. Ndi zwithu zwine vha guda kha tshakha dza nda. U kokodza mivhili a si tshone Tshivenda. Vhakwevho vha thavha ya Luonde khamusi vho zwi doba kha mabuswumane,--vharwana. U kwevha,--na vhakwevho. A si zwa Venda.

U imba;--u ruba murunduni;--a si ngoma ya Venda. Muvenda u a ila ha ngo vhuya a ruba.

Ha Mphephu zwo thoma nga Makhado we a zwi doba kha vho-malume awe muugedzi. Ri dz do zwi talusa ndila dzazwo. Ha Mphapuli ndi vhana vha Tshikalange Ha Tshivhasa ndi Tshipako.

End. S. [22.]