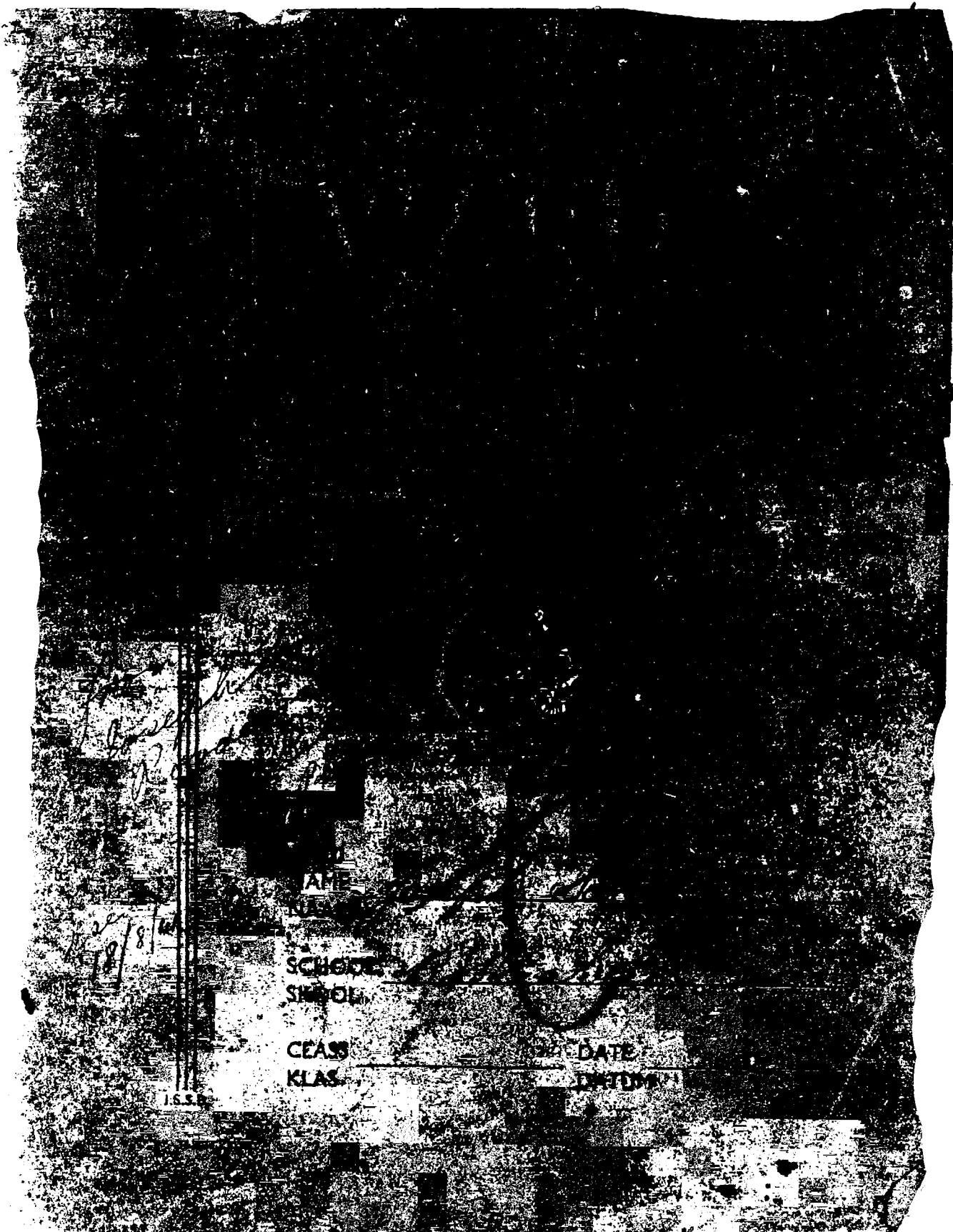


502\*

1

1-25\*



(indexed)

Joseph Somo

502\*  
pp 1-25

History of Moleteu  
K39/74

7 1/2 p. (19) (157)

Dikōrō tša Bakwēna xo ba tša Bahlabōxa

502

502

Mmolede a re o tseba Bakwēna  
 xe ba dula tšhōkō tšhōkō  
 ya mo xo a xulwēxo Pretoria  
 lehono. Komme xe re lebelēla  
 xe bona xo re Bakwēna ba  
 pele e tšhele se tšhōkō  
 se tše tšhele Bakwēna ba lehono  
 e leyo Bakwēna by Mmakos  
 Bakwēna ba sa bitšwaxo  
 Bakwēna. Byale kōro ye xo e  
 sa tšhele ka leina la Bakwēna  
 e tšhele ka leina la  
 Moleteu. Byale a re tšhōkō  
 se tšhōkō se xo tšhele ka mo  
 se sepe tšhele ka tšhele na.  
 Ke re lebelēla xe tšhele xe  
 Bakwēna ba dula tšhōkō.  
 Komme ba tšhele tšhōkō ba  
 baša ke kōro Manamela  
 wa pele ba ya ba dula

Ka-Mokopane, e le xo ditshabeng  
 tša Mokopane, mo ba xo  
 bitšaxō Morēsetšane.  
 # Xōna -ba dutši ka xo-re  
 noka e tlētšē, ya ba sita xo  
 nyōxa. Xomme ba re noka yē  
 e re sita xo nyōxa, re na  
 re le xō Bakwēna; Byale  
 ba bitšā noka yē Moxalakhwena  
 Ka xobane e xana ba kwena  
 ba nyōxa ba ba le xō ba ana  
 kwēna, le xo na e swanētšē  
 xo ba le dikwēna. Byale ba  
 re leina le la moka-ya  
 Moxalakhwena le tšwa xo  
 bōna. Ke mo ba dutšexo  
 xōna sebaka se setšelele.  
 Kxosi Manamela a tšā  
 tšē tšwala morwa nthse ya  
 a bitšuxo Manamela,  
 xomme ka moraxo a bitšuxo  
 morwa a mmitša Molotoe le xo

Ka Mokopane, e lero ditshabeng  
 tša Mokopane, mo ba xo  
 bitšaxo Mosetsane.  
 \* Xona ba dutši ka xo re  
 noka e tlhōš, ya ba šita xo  
 nyōxa. Xomma ba re noka ye  
 e re šita xo nyōxa, re na  
 re be xo Bakwēna; Byale  
 ba bitšā noka ye Motšakwena  
 Ka xobane e xana ba kwena  
 ba nyōxa ba ba be xo ba ana  
 kwēna, le xo na e swanetše  
 xo ba le ditkwēna. Byale ba  
 re leina le la noka ya  
 Moxalokwena le tiwa xo  
 bona. Ke mo ba dutšexo  
 xona sebaka se setele le  
 Kroši Manamela a tšā  
 tše tšwala morwa nthse ya  
 a bitšwa xo Manamela,  
 xomme ka moraxo a bēlwa  
 morwa a mmitsa Molotoš le

yo monyana xo Manamela e  
 fela ke bana ba moradi.  
 Xomme ka moraxo ba Kxona  
 xo nyaxa noka ya Maxalakhwena  
 e fela mokhalabye Manamela  
 a seke a tlofetse, xomme  
 ba ya ba chula Maxeng ya  
 Malechhe le xo Kxaufri le  
 Xa-ha ka, mo maxeng ye xo  
 be xo se na motko mo xo  
 yona Ba-axa motse wa  
 bona thabeng ye e bitwisa  
 Boete, bona ba xa bita  
 Xa-Manamela e le xo leina  
 le le tsebe xam le le hono.  
 Ka lebaka leo e be e le  
 sethata se se xole sa xo  
 tswa Kxolake. Ke mo  
 mokhalabye Manamela a  
 hwile xo axa jala barwa ba  
 xaxwe ba ha bedi e le xo  
 Manamela le Moloto.

Komme Manamela wa bobedi a  
 buša lexatong la Manamela wa  
 pele Komme yena a ve a buša  
 a bitša pitšo ye xōlo ya rethšaba  
 Komme xe pitšo e kxobokane  
 ba ve kē xe kxōi Manamela  
 wa pele a ve byale mokxatolge  
 a huile, batho kamoka le  
 tseba xore kxōi e swanetwe  
 xo to e lobya, xomme batho  
 ba e kxōi e a re veša,  
 Kxōi ya ve xa lōna, yōna  
 xa e rate xo bitša batho  
 lebaka la xo loba, ke xō na  
 e tla bea molao. Komme kxōi  
 ya ve molao ke xore kxoma  
 e ngwē le e ngwē ye e  
 tswalaxo e na le morela  
 o mo swen, e swanetwe xo  
 tlišwa kxōing ke lōna  
 leswanyō la k di kxomo tšā  
 kxōi ke mo Molōtō

ngwanaba a emexo a re Manamela  
 moxolo wa-ka o a phoia, lyala  
 re sethsaba si le ye rexolo by  
 ke xore dikromo kamoka tsa  
 sethsaba e tsa tsa xa-xo le  
 re xo tletse tra mesela ye  
 meswcu. Moloto a xana thaba  
 ye ka-meala, xomme sethsaba  
 sa ema naye, sa re Moloto  
 o a re se sa. Xomme re Moloto  
 a -lona xore sethsaba se  
 ema naye, a xipa borolo  
 lya sethsaba a th thora  
 Boetse a ye a dula Moloti e  
 le xo re ke kxoxa axa  
 motse o moxolo xomme a  
 bolaya batho ba baptisi Ba  
 Makxalaka ba a tsa hweditsi  
 moloti. Xomme majoledi a  
 ipa ka thase xa xoxwe.  
 Xomme Manamela ye a bexo  
 a tsetse Boetse ka sethsaba

se senyane a kwa boka  
 bo xosi bya bo xola bya  
 Moloto xomme se tshaba sa  
 xaxwê se fohola. Manamela  
 ke xe a tshaba xo rêta  
 Moloto ngwana'abo, e fela a mo  
 rêta ka bohloko, a re "Ke  
 Moloto ngwana-esa, Molotole le  
 bangwê ba xabo xa a bo  
 latole.

Sevêto

Manamela ke bohloko a tshaba  
 a ya Moletri le setshaba sa  
 xaxwê, e le xore a lwele  
 le Matebele ba mo fenywa  
 Boete. Xe a fihla Moletri  
 xo Moloto ngwana'abo, a ipa ka  
 tlase xa xwê, xomme Moloto  
 a re xo Manamela "O ka  
 dula mo naxeng ye", e fela  
 xe o bolegile tso, o tle o  
 lobê le tshaba, le Phuhu,  
 kamoka tse o di some mo



mošate, tše dingwe tšona xe  
o di bolailo o je."

Molotō xe a bona xo xe bokosi  
bya xaxwē byo/xotšē a ithēta  
a re :

Ke nna Moloto wa poro  
ya thšwene, morō o morōlo  
Moletšī. Moletšī wa Raputi  
xa o hlakanywe, o hlakanya  
ke pēfo fēlale thala  
Marumō xa o hlakane.

Sešō o be a re Moletšī  
xa o fenywe, ke xe a re  
marumō xa o hlakane.

Xomme a bonthša xo xe Moletšī  
ke nana e xōlo ye motho a  
ha se ke xo a e sefela ha  
letšiši a e fetsa, ke xe a  
re Re o hlakanywa ke pēfo  
le thala. Xomme a bonthša  
xo xe mmušo wa xaxwē ke  
o morōlo xe a re "Mmošo

moxolo Moletsi, xomme a  
iponthisa xore ke 'yo moxolo  
a re "Ke nna Moloto wa hoxo  
ya thiwene."

Xomme yena a tiwala Kxabo  
a Moloto. ~~Ma~~ Kxabo a tswala  
Makxabopwane a Moletsi  
Makxabopwane a tiwala Mosonyane  
Ba-se-ja-kxomo tsa bakxabe  
yo a sa ke xo a eja kxomo  
tsa maswexaba ke ba lapa  
le lengwêda pele.

hapa la bobedi Moloto a  
tswala Kwekwe-re-Mokxopha,  
khumwana a Moloto a mongata,  
ngwana wa mongwê le mo  
timê boxobe, le re mafsi a  
kxomo le mo thiseleteng, kwa  
xa xa-ba mabêlê xa ba  
lesine. Mabêlê ba a jatola  
dihlathisana; Kxarapantwa setepe  
Ranko-Ntla-a-Makhula,

Serôtê

Sevêto

Mothupa di latswana - la  
 Mosima; kxosi e thopa e  
 sale ka bošixo. (End)  
 Ke xe Kwêkwêrê a ethêta xe  
 a busa, xomme yêna a tswala  
 Mainamela wa tšaka tša  
 mantšoi; Mainamela a  
 busa setšhê sa Moletšhi  
 xomme yêna a lwa ntwā  
 tše ntšhi, yê ngwê o e lwele  
 le mauba. O tša a lwa le  
 Mapanô xe la fetêla Rhodesia  
 la le ka thase xa Moselikeke  
 xomme bona la be la  
 tšelya ka tšima la Mpe yf  
 mašona. Mainamela mathapong  
 a bo xosi bya xaxwê q'be  
 a sa ban bontšhe bohile  
 bya xaxwê. Batha la re  
 Mainamela xa a kxonê xo  
 upa tšie, xomme a thoxa  
 a upa tšie a kxona.

lat'aswê

Bapedu tša ha ja le ka  
 me xivi le batlokwa ba nyama,  
 ka xobane kxwadu kxosi  
 ya batlokwa o bolaiile  
 tala xwê kwêkwerele kua  
 botlokwa mabuneng.  
 Xomme xe batho ba se xa a  
 kxonê xo upa tšei, a tla  
 a upa a kxonê, ba be ba  
 e xa xo se xa a bohale xo  
 fenyâ dithšaba tše dingwê,  
 xomme a tla a di fenyâ e le xo  
 mauba le mapuno.  
 Kxwadu a se ke bolaiile  
 kwêkwerele xomme le jgwana  
 wa xaxwê Mainamêla ke  
 tla monolaga, ka xobane  
 ba be ba tš hlôpa e kî  
 Mainamêla xa a ja thanya.  
 Xomme kxwadu ka xore  
 a nyatša Mainamêla kxosi  
 ya botlokwa, a tšwa ka

dira a ya a thopa dikxomo  
 tša Masasane. Komme xe  
 Kxwadu a bona xo re O  
 thopile dikxomo tša  
 Masasane, a re Moletši xo na  
 re tla thopa ra fela.  
 Xe kxosi Kxwadu a fihla  
 Moletši a tilla thaba tša  
 moletši bošubela e le xo re  
 ke nyatšo ya xo re ba-moletši  
 ke basadi. Ba eta ba  
 thopa dikxomo tša moletši,  
 xe ba khumana di fula  
 di na le badisa. Badisa  
 la re re ka se lese  
 dikxomo di thopya, ba tš  
 hlaba moxosi, xore be tšo  
 ba motse ba phalale, ba  
 hatisa dikxomo tša phatla-  
 lata ba matlaba boblokwana,  
 komme ntwa ya tlweana, e  
 fela ba-moletši ba emela

Botlōkwa, komme nwa ya  
 feta e befa ka thōko ya  
 Botlōkwa, ke mo xo tšweletšie  
 xo mol morafe wa Botlōkwa  
 ya ba re xo tšie Mphothla, yēna  
 a lwa ka matla a tšišaxō,  
 a fela a letša naha ya phala,  
 a re "Ho-ho" swera le thāba  
 thaha tša lena, le le sa ba  
 le tšela kxosi." Xe a re  
 y "Ho-ho" o be a etiga  
 ka matla komme ba  
 moletšie ba be ba katolōxē  
komme xo ba katolōxile  
 o be a swara kxosi ka  
letšoxā a re kxosi tšiša  
 matla re thābēfē peletšie  
komme ba Moletšie re ba  
 m boela ba apretšie kxosi,  
 Mphothla a lusi a letšie  
 naha ho-ho, a ba bethe  
 ba katolōxē, a swere kxosi

a re tšiša matha, xomme  
 kxori e be e la pile ka kudu  
 e phakelwa xo kitima fela  
 e se xo xo lwa

Xomme Botlokwa xe ba bona  
 maba ye ye Mphotta ba tlalixa  
 borale le kxollilelo ye xaxwe, ke  
 mo ba thomile xo xo mo reta, ba re:

Sesetō

{ Mphotta ka Baselaeto setebatela  
 xo betsa, setsemame la marumo  
 mphotta, kxori ye lebele  
 Moletsi

Mphotta e be e le motho  
 yo moso ka kudu wa xo  
 kxwatta ka matha, wa seemo  
 re se tele, Mo tšaping le a  
 fetša ba moletsi ka phatla  
 ya xaxwe ye a bexo a betha  
 ka yona xe a se xo xo fetša  
 xo letša naka

E fela tšira tša Botlokwa di  
 be di na le borale ba bararo

~~a Klobê a ngwana a Mosima.  
 Mo ntsweng yê e xolô Batlôkwa  
 le xe batlwa e le baxale  
 ba ile ba pûatêlwa.  
 Baxale ba ba baxaro ba  
 fêla ba leka xo pholôša  
 kxosiša xo re Papiiri a  
 xore kxosiša seatha ka  
 xobane e sitwa xo hitima,  
 Mphotha yêna a fêle a bolaya  
 ba Molebi ka phatla a thuse  
 kî Mampaphatla ka xore batho  
 ba le ba phatlaladitswe kî  
 dikxomo.  
 Ba-Molebi ba lwa ka matla  
 ba ba ka swara kxwadu kxosi  
 ya Batlôkwa, yô a bofaiê xo  
 kwekwerete, a ikxodisa a re  
 le morwa wa kwekwerete e le  
 Mmainamêlêka mmolaya.  
 Komme leono Mmainamêla o  
 swera yêna kxwadu mmolaya.~~



2

0

502<sup>1/2</sup>

I. Sono. 15

K34/71

~~Komme~~ ke dize di swere Kxwadu  
 tsa mo isa mosate. Komme ba  
 mmotaya ka se hlora se se xoto,  
 ba mo phela ka xanong ka  
 diphata, ba mo nwea maphi a  
 xo fisa. Ba botlohiwa ba  
 kxhela ~~ka~~ le polla e fela  
 ba mo ~~...~~ ba xana ba se  
 xo Botlohiwa le bolai le  
 kwekwevera le xana se Bolaja  
 Kxwadu. Ke se ba mmotaya.  
 Ba Mletsi ba thoma xo botla  
 ba se "Kxwadu se a tla bolawa  
 matlabyang a tswa bodi beng, a  
 nthoa hlora ka xare xa noko."  
 Komme ba itheta ba se "Re  
 mmoxo o moroto Moletsi, o kxona  
 ke phepe fela le tlatla se e  
 le marumo xa a o tlatane."  
 Ke mo leina la Mmainameta  
 le thum tumilexo mathikong  
 kamika. Ke se xo tla tla

mokxowa mosale wa Moletsi  
 ka dikolois tse tharo. Komme  
 xe ba bona makxowa e le  
 la mathomo ba bona  
 mokxowa, ba se ke ba Matana  
 wa pitsi pitsi, ka robane  
 ba Motana e le e le batho  
 ba ba hwiibidu. Komme  
 xo se xo sa le lesoxana le  
 -lengwe ba se ke Kadisa, yena  
 o se a treba mokxowa, e  
 lele a treba le sekxowa  
 e le xo seburu. Kadisa ke  
 morwa wa sekxobo-kxobo.  
 Komme yena a se xo batho ba  
 Moletsi. Nnegeng morwede wa  
 lena ba Mmainamela, ke le  
 rapeleng se makxowa robane  
 ba tla le belaya. Bona ba  
 xana. Kadisa ha se treba  
 sekxowa a se xo makxowa,  
 Ba Moletsi ba nata xo lwa

le lena, - Sepelang le itukise.<sup>33</sup>  
 Mokxowa a tloxa, ebile makxowa  
 a Mokhotledi Mabasa wa xo twa  
 le Maleboho. Xomme mokxowa  
 mchla ba boga ba tla ba te  
 rapile basotho le xo mauba;  
 Xomme ba tla ba twa le  
 Mmatetse, Mmainamela,  
 Eupaya mo ntsweng ye mokxowa  
 a botaya kxosi Mmainamela,  
 ba thopa di xomo le batho  
 mo motseeng.

Xomme Mokxoba wa xo tswalwa  
 ke Mmainamela, a sala a  
 kxoboketsa batho xo re e be  
 mibe xape wa Moletri.

Xomme a leka ka maatla a  
 ba a dira motse o moxole.  
 Ke xe batho ba Moletri ba  
 thoma xo mo veta ba re:

Mokxoba! kxoboketsa batho  
 xa ba boye. Batho beno ba

boye ka direpudi, le boye ka  
 ditso tsa Bomosebudi.  
 Mokwaba thupa o robile  
 ntleny, Sampoko e robile  
 ngwaxa-ola. Banna le basadi  
 xa ba sa betwa. Sampoko le  
 tye lephaka-phaka, le bethe  
 yo mozimana wa Mokwaba - ke  
 yena a tla xo senya la mono-  
 Raphuti e tswile madiba a  
 kwena. O tswetse kuuwa  
 Mosebetane mo morexo xa ntle  
 tsa Mokopane. Kote e tswa  
 bodibeng abya xo siisa, tye  
 bo tala-tala, tye bo sekere  
 bo tla tsenthsa mutho  
 lena. Na o tika lesto Mallala  
 a Siko? O tla tla kxatla  
 ke tse ka le, ngwana wa  
 kwena a nse a thaxetse.  
 Ke tse ke se desedi se x  
 xedimo Mokwaba, ditso ba

tshle di se bona xodimo.  
 Kxosi! ~~ke~~ ke ya ka Ramapulana.  
 Mohla ke ya dira ke a va  
 dinao, xo sala xo kêtlake tla  
 ba latêdi. Borasadinaka a  
 Ramotanki. lexodimo va nkabe  
 le na le motse, nkabe re axela  
 lethlwanana motse. Yêna a  
 lethla motsoa le Mmina-  
 Pitri Dikxale, xo re leina  
 la Koba a le tahlê. ~~Hot~~  
~~Hot~~ Maxosi kamika  
 mellwana kwithi, e bang a  
 kuwa ketsatsi le tswa xo.  
 Kxabe xo th-tuka ya Mmainamêta  
~~Hot~~ Maxosi a-tswetswe Mabung  
 mabung, kxosi e-tswetswe le  
 ngwedi le naledi. heratadi  
 ôkoma ôkoma maru Motete  
 le kuwa ponet monong ba  
 bona - lera thadi.  
 Mokxoba wa xo tswalwa xe a

K34/71

kxobokeditae batho, a-busa  
 ka mokxwa wa xo loko.  
 Komme yena a le a na le  
 monna-abo yo ba mmits'a xo  
 Tibu, ~~Metse~~, xomme Mokxoba ka xa  
 a bone mokxowa a bolaitle  
 'ntataxwe Amainamela, a se  
 hlwê a sala xo ema pele xa  
 bona, xomme a fela a roma Tibu  
~~Metse~~ xo se a ye a bolaitle le  
 mokxowa, ke no mokxowa a  
 tsebilero <sup>Tibu</sup> ~~Metse~~, a hloma  
 nke ke kxosi.  
 Komme le bekeng leuwe la puso  
 ya Mokxoba, ke se Matlala  
 a sa kwame nage. Komme  
 Matlala a roma la dya xo thapa  
 dikxomo tsa Mokxoba tse di  
 be xo di le merikeng kuwa  
 Kapeng la Mosodi.  
 Komme dya tsa lwa nwa fao  
 xomme ba Moletsi ba fenywa

K34/71

ba Mathala ba thopa dikxomo  
 ba ya xae, xomme le masoxana  
 a Mokroba a ya a mo tsebisa.  
 Mokroba ka xo tlala pelo a re  
 le hona ke thopetswe ke masati  
 dikxomo. (c'be a e ra Mathala).  
 Xomme Mokroba a nthoa dikxomo  
 tse dingwe, a di isa moraking  
 xa Mathala. Mosoxana a di axela  
 moraka motse xausi le xa-Mathala.  
 E xore kxosi e rite, <sup>ke</sup> yang le  
 di axela xa-Mathala, re bone  
 xe ba tseba ntwa, xe ba le  
 boxale ba thadi thopa xomme  
 ba tha hlakana le xena  
 "Bahlaloxo" xomme banna ba  
 Mathala ba swèxa xo di tsele  
 xomme ka mara xa-lebaka  
 dikxomo tsa xomela xae.  
 Xomme kxosi ya hwa, e  
 -belexile ngwana, e fele a sa  
 ntse a le lesoxana, yo leina

la xaxwé e - le xo Se si xo.  
 Komme mo - le hung la ntataxwé,  
 Tibu ~~Metse~~ a re ke swanetse xo  
 swarêla Serixo boxosi ka xobane  
 e sa le yo monyane, le rona e ka  
 se buse-ke sa phela  
 Komme - banna/ ba bangwé ba  
 xana taba ye. Komme se thō'aba  
 sa nipe'xa diripa tse pedi.  
 (sa Serixo le sa <sup>Tibu</sup> ~~Metse~~).  
 Komme taba ye ya - bitetšwa  
 mokxowa xo ye a hlōla. Eupya  
 bōna ba fihla ba re; se tseba  
 Tibu ~~Metse~~ ke yēna yo re hlwaxo re  
 sōma nage. Komme bōna ba  
 fela ba bonthā mokxowa xore  
 Tibu ~~Metse~~ o be a soma ke Mitho ba  
 Komme mokxowa xa a bōna xore  
 ka hlōtō yeō e a pala, ba  
 re xo ~~Metse~~ <sup>Tibu</sup> ba re o swanetse  
 xo tla Polokwane (Polokwane ke  
 xe e sa tšō axwa). le batho



ba xaxo kamoka" Komme ba  
 tselisa le sesixo xore a le  
 le batho ba xaxwe kamoka  
 Polokwane.

Komme xe letšatsi le fihla  
 dikxoxi tse tsa ya le batho  
 ba tšona Komme xe ba fihla,  
 mokxoxo a re ~~Matsi~~ <sup>Tibu</sup> emela  
 ka thoko le batho ba xaxo.  
 Ke mo a emetse le batho  
 ba xaxwe. Komme ba busa  
 ba re sesixo emela ka  
 thoko le batho ba xaxo,  
 xomme le yena a emela  
 Komme ba hwetse sethsaba  
 se sentsoi se le xaxo  
 sesixo. Komme ke xe ba  
 xomisa ~~Matsi~~ <sup>Tibu</sup> le sesixo  
 ba re sethsaba se ahlōtse  
 xore sesixo ke kxoxi yena  
 a thoma xo busa sethsaba sa  
 motsoi xo fihla la lehung.  
 A belxa mowa wa xo mo latela

boxorising, ba se ke kxabo le byale o  
bo sa busa sethsaba sa Mole tsi. 24

~~teho no o a sa se busa~~ R34/71

Jibu ~~Mole~~ ka xo lwela boxer a  
- thoxa le batho ba xaxwe  
ba mo tla ba axa kxanfisi  
le mabe wa wo ba o bitswa xo  
Mikotshong - leho no, xomme a  
dula xona ba xo bitra  
ka - Rati bu' Komme yena fu so  
ya xaxwe ya se - bona le. ke se  
a thoxa a ya xo reka naxa le  
batho ba - bingwe kuwa  
Kxodiopone xomme byale o huile  
xo busa ngwana wa xaxwe Monyaisi  
o busa fela sethsaba nyana se  
ntatakwé a huile xo a se hile  
naso naxa ya ~~Mina kxoda~~  
Kxodiopone.

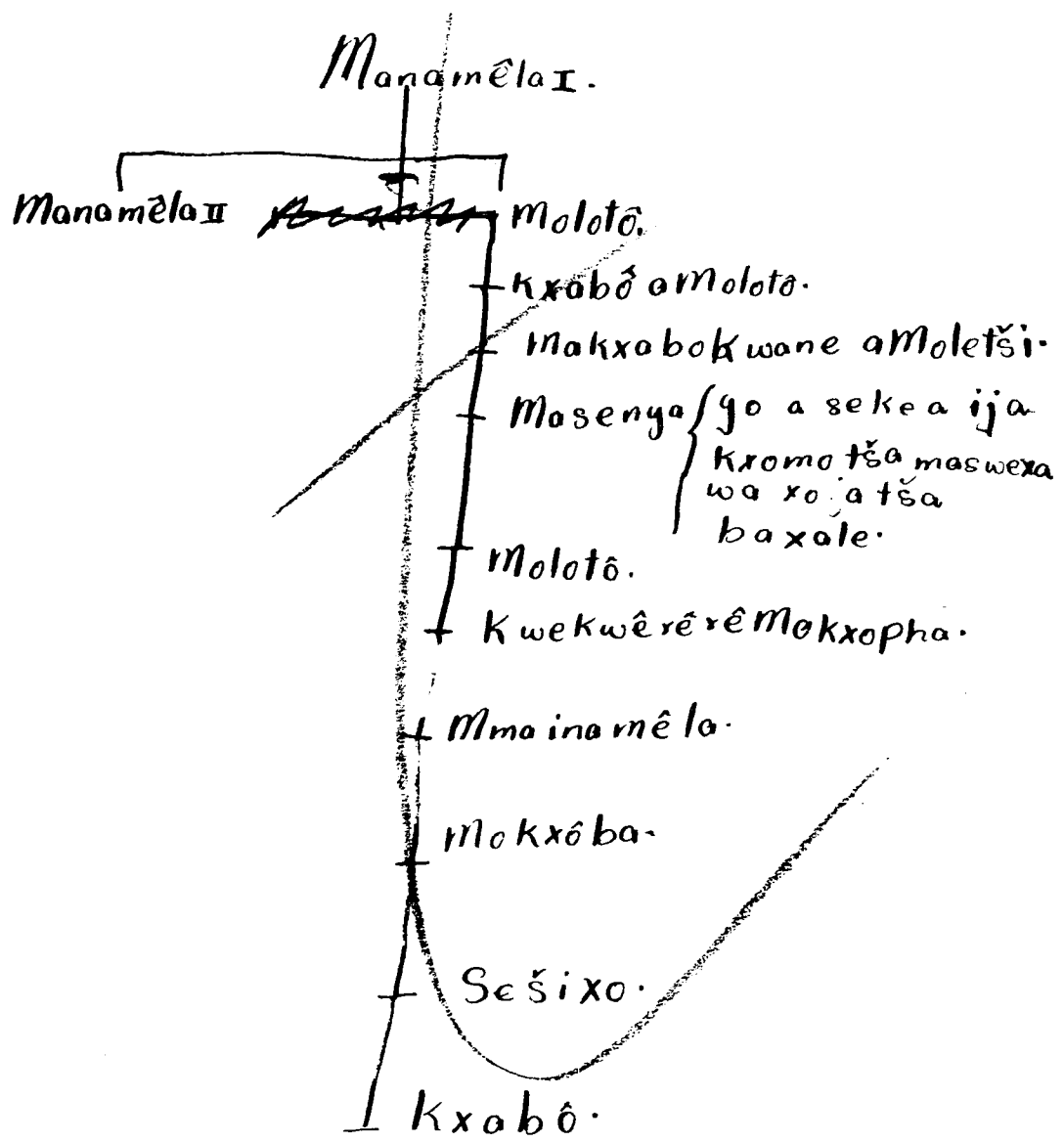
502

502

\* 25

502 K34/71

Lenane la dikxotō le  
dikxosi tša Moleši.



End. S502.