

Die beeldhouer Samson Makwala

- 'n tydelike uitstalling

C.S. van der Waal

Januarie 1978

Jaartaak vir die Diploma in Museumkunde,

Universiteit van Pretoria

<u>Inhoud</u>	<u>Bladsy</u>
1. <u>Inleiding</u>	1
1.1 Aanleiding	1
1.2 Doel	2
2. <u>Bepanning</u>	3
2.1 Vaste elemente	3
2.1.1 Ruimte	3
2.1.2 Tyd	3
2.1.3 Fondse	4
2.2 Vloeibare elemente	4
2.2.1 Uitstalmateriaal	4
2.2.2 Vorm van die uitstalling	5
2.2.3 Verloop van die uitstalling	5
3. <u>Die beeldhouwerke</u>	6
3.1 Temas	6
3.2 Media en versorging	7
4. <u>Volkekundige materiaal</u>	7
4.1 Voorwerpe	7
4.2 Foto's	8
4.3 Inligting oor die etniese groep	8
4.4 Verwerking van die voorwerpe vir die uitstalling	9
5. <u>Opstelling van die uitstalling</u>	9
5.1 Riglyne	9
5.2 Die beeldhouwerke	10
5.3 Volkekundige materiaal	18
6. <u>Die beeldhouer</u>	20
6.1 Verblyf en vervoer	20
6.2 Demonstrasies	21
7. <u>Publisiteit</u>	23
7.1 Advertensie en dekking	23
7.2 Reaksie van die publiek	25
8. <u>Finansies</u>	27
8.1 Uitgawes	27
8.2 Verkope	27
9. <u>Opruiming</u>	28
10. <u>Evaluering van die uitstalling</u>	28
11. <u>Bibliografie</u>	31
Bylaes 1 - 5	

Die beeldhouer Samson Makwala - n tydelike uitstalling

1. Inleiding

1.1 Aanleiding

In Oktober 1976 het die skrywer, destyds vakkundige vir Volkekunde aan die Kultuurhistoriese en Opelugmuseum in Pretoria, n uitnodiging ontvang om die eerste uitstalling van beeldhouwerke van Samson Makwala aan die huis van Prof. C.W.H. Boshoff in Pretoria te besoek. Die direkte aanleiding vir hierdie uitnodiging was die volkekunde-uitstalling in die Museum wat die organiseerders van die eerste Makwala-uitstalling juis pas tevore besigtig het. Sonder dat die museum die beeldhouer nog leer ken het, het iemand dus reeds n verband tussen n Volkekunde-uitstalling en die beeldhouer Samson Makwala gesien.

n Persoonlike kennismaking met die beeldhouer en sy werke het by sy uitstalling in November plaasgevind. Dit het dadelik opgeval dat n mens hier te doen het met n besonder begaafde man. Daar is aan die een kant die estetiese sy van die werke wat baie bevredig het, maar dan was daar die temas wat as onderwerpe gekies is wat vir veral die volkekundige besonder treffend is. Stamlede in tradisionele drag, is uitgebeeld waar hulle met aktiwiteite besig is, byvoorbeeld die voorbereiding van voedsel, die opleiding van inisiant, insameling van veldkos, en dergelike meer. Die trefkrag van die werke lê ook in die natuurlike houding waarin die figure uitgebeeld is, en verder in die goeie gebruik van die twee media waarin die beeldhouer werk: bosveldhoutsoorte en seepsteen. Tegnies was die beeldhouwerke goed afgewerk en het netjies vertoon. Die beperkinge en die moontlikhede wat die materiaal gebied het, is kunstig deur die beeldhouer benut.

Die besoek aan hierdie uitstalling aan die huis van prof. Boshoff het die gedagte laat ontstaan dat sulke beeldhouwerke goed tot hulle reg sou kom in die Volkekunde-uitstalling van die museum. Ds. H.F. Verwoerd, sendeling in Lebowa in die tuisgebied van Makwala, was grootliks verantwoordelik vir die eerste uitstalling van Makwala se werke. Nadat die gedagte van n uitstalling in die museum teenoor hom genoem is, is hy en Makwala genooi om die Volkekunde-uitstalling te kom bekyk.

Albei was baie geesdriftig oor die gedagte en het die volkekundige atmosfeer van die museum se uitstalling as 'n goeie omgewing vir die beeldhouwerke beskou.

So het die plan posgevat om 'n tydelike uitstalling van Samson Makwala se werke aan te bied in die Volkekunde-afdeling van die museum. Op tentatiewe basis is daar besluit om ongeveer ses maande later so 'n uitstalling aan te pak. Dit sou sowel die beeldhouer as die museum die geleentheid bied om daarvoor voor te berei.

1.2 Doel

Die vraag kan met reg gestel word of 'n uitstalling van kunswerke nie eerder in 'n kunsmuseum as by die Volkekunde tuishoort nie. Dit is immers tog ook so dat kunsmuseums dikwels volkekundige voorwerpe weens hulle estetiese waarde as kunsvoorwerpe uitstal. In Suid-Afrikaanse kunsmuseums word daar dikwels werke van Swart kunstenaars uitgestal. Genoeg rede dus vir bogenoemde vraag.

Die doel met die Makwala-uitstalling was om twee aspekte, die estetiese en die volkekundige, albei tot hulle reg te laat kom. In 'n kunsmuseum word oor die algemeen net die estetiese benadruk wat daartoe kon lei dat werke met 'n volkekundige inhoud uit hulle konteks losgemaak word. Die Volkekunde-saal van die Museum sou die regte plek kan wees om die verbinding te behou.

Van meet af aan is 'n tydelike uitstalling in die vooruitsig gestel, waar tydens die publiek die geleentheid sou hê om van die werke te koop. Die fenomeen tydelike uitstalling is van redelik resente oorsprong en bied moontlikhede wat met 'n permanente uitstalling dikwels nie gerealiseer kan word nie. So bied dit die geleentheid om voorwerpe in die uistalruimte in te bring wat andersinds nooit daar sou kom nie. Dit laat 'n meer volledige behandeling van bepaalde onderwerpe asook 'n meer gerigte soort interpretasie toe. Verder leen dit hom tot eksperimentering en 'n dinamiese aanbieding. Dit gee ook nuwe impulse aan die publiek se belangstelling in die museum wat verandering en nuwighede van 'n museum verwag: „Today's public, however, is out for change, which it has come to regard as a value in itself" (Frese 1960:130,131).

Kortom, die doel met die Makwala-uitstalling was om deur middel van die tydelike tentoonstelling van beeldhouwerke met 'n volkekundige karakter in die Volkekundesaal, 'n verbinding tussen die Volkekunde en die estetiese te lê wat hernude belangstelling in die Museum en meer spesifiek die Volkekunde-uitstallings by die publiek sou wek.

2. Beplanning

Die beplanning van die uitstalling het reeds met die gedagtewisseling oor die moontlikheid van so 'n uitstalling begin. Enige beplanning is egter aan bepaalde elemente gebonde wat gerieflikheidshalwe in vaste en vloeibare elemente verdeel kan word.

2.1 Vaste elemente

2.1.1 Ruimte

Die Volkekunde-saal met sy verskillende uitstallings agter glas sou hoofsaaklik as uitstalruimte moet dien weens die doelstelling om die beeldhouwerke teen 'n volkekundige agtergrond aan te bied. Verder sou die tydelike uitstalruimte van die museum gebruik kan word en indien nodig ook die binneplaas van die museum. Daar is gepoog om 'n aaneengeslote ruimte te verkry, maar omdat dit nie moontlik is in die huidige museumgebou nie, is die uitstalling oor al drie genoemde ruimtes beplan. Om die publiek te help om die verband tussen die drie ruimtes te snap, sou iemand steeds aan diens moet wees om besoekers te begelei. Die volgende verdeling van die drie ruimtes se gebruik is beplan:

- (a) die Volkekunde-saal vir die beeldhouwerke
- (b) die tydelike uitstalruimte vir 'n volkekundige uitstalling oor Makwala se etniese groep en
- (c) die binnehof vir die beeldhouer self as werksplek tydens demonstrasies.

2.1.2 Tyd

Omdat dit 'n tydelike uitstalling sou wees, moes 'n duidelike limiet in terme van tyd gestel word. Na oorlegpleging met die beeldhouer, ds. Verwoerd en die Museumadministrasie, is 'n tydperk van tien dae gekies. Dit sou in die Museum se uitstalprogram kan inpas na Mei 1977 en moes verkieslik voor Julie 1977 afgehandel word (lg. in verband met die insamelpogram van die afdeling Volkekunde). Die ander faktor wat die vasstelling van

datums beïnvloed het, was die vervoer van die beeldhouwerke na Pretoria. Dit sou stuksgewys met die hulp van vriende deur ds. Verwoerd versorg word en daarvoor moes daar dus genoeg tyd wees.

Nadat dit alles oorweeg is, is die tydperk 9-19 Junie vir die uitstalling gekies. Die uitstalling sou dieselfde ure vir die publiek oop wees as die ander, permanente, uitstallings in die Museum, naamlik op woensdae 9h00 - 17h00 en Sondag 10h00 - 17h00. Dit was ongelukkig nie moontlik om die uitstalling ook in die aande oop te stel nie, omdat die Museum nog nie daarvoor ingerig is met betrekking tot toesighouding nie. Dit is jammer, aangesien baie moontlike besoekers slegs tyd vir 'n besoek op woensdae kan vind.

2.1.3 Fondse

Daar is met die beeldhouer ooreengekom dat die Museum die onkoste wat vir die uitstalling aangegaan word van sy inkomste deur verkope sal verhaal. Hierdie onkoste het volgens beplanning versekering, drukwerk vir uitnodigingskaartjies en klein onvoorsiene uitgawes ingesluit. Die koste is be-
raam op R100.

2.2 Vloeibare elemente

Teenoor bogenoemde vaste elemente in die beplanning van die uitstalling wat reeds vroeg vasgestel kon word, was daar ander, vloeibare, elemente wat op 'n ad hoc-basis beplan en by die geheel ingepas is.

2.2.1 Uitstalmateriaal

Weens praktiese redes het ds. Verwoerd, in samewerking met die beeldhouer, bepaal watter werke uitgestal sou word. Dit het al sy werke sedert November 1976 ingesluit, asook dié van sy eerste uitstalling wat nie verkoop is nie en verder uitgesoekte werke van hom in privaatbesit. Afgesien van 'n aanduiding van ongeveer 30 of 40 werke, was daar dus verder vooraf geen kennis oor die grootte, die medium of die onderwerp van die beeldhouwerke nie. Die eerste uitstalling van sy werke is daarom in gedagte gehou en soortgelyke werke is verwag.

Saam met die uitstalling van die beeldhouwerke is 'n klein uitstalling van tradisionele gebruiksvoorwerpe van die stam waartoe Makwale behoort, beplan. Hierdie uitstalling is beoog as 'n inleiding tot die beeldhouer se werk. Die museum het egter geen materiaal van die baNarene ba ga Sekororo (baMahlo) in sy besit gehad nie. 'n Insamelingsreis vir dié doel is daarom vir die periode 25 - 29 April beplan. Tydens hierdie reis is dit as doel gestel om 'n verskeidenheid voorwerpe in te samel asook om swart-wit foto's te neem van die omgewing en die tradisionele aspekte van die stam se leefwyse.

2.2.2. Vorm van die uitstalling

Die beeldhouwerke en die tradisionele voorwerpe was nog onbekende faktore tot kort voor die uitstalling. Die vorm van die uitstalling is daarom slegs in breë trekke beplan. Die indeling van hoofruimtes is reeds genoem. Bestaande uitstalkaste in die Museum se besit is beoog vir die volkekundige voorwerpe. 'n Versoek om staanders vir die beeldhouwerke te leen is op advies van die kunstenaars by die Museum aan die Kollege vir Gevorderde Tegnieuse Onderwys gerig. Hierdie versoek is toegestaan.

Die opstelling van die voorwerpe en beeldhouwerke kon nie vooraf in meer detail beplan word nie.

2.2.3 Verloop van die uitstalling

In die beplanning is daar met die volgende stappe in die verloop van die uitstalling gereken:

1. Insameling van volkekundige materiaal, einde April.
2. 'n Uitnodigingskaartjie word gedruk en uitgestuur aan die begin van Mei.
3. Publisiteit word deur die Skakelbeampste van die Museum versorg. Dit sluit die pers en televisie in.
4. Die beeldhouwerke word na die museum vervoer.
5. Die opstelling van die uitstalling vind plaas.
6. Tydens die uitstalling is daar voortdurend toesig.
7. Die beeldhouer gee demonstrasies van sy werksmetodes.

Hierdie stappe sou onderling van mekaar afhanklik wees en kon nie ver vooruit beplan word nie.

3. Die beeldhouwerke

3.1 Temas

Die 40 beeldhouwerke wat op die uitstalling ten toon gestel is, het 'n interessante verskeidenheid van onderwerpe gedek. Al die werke het die tradisionele lewe van Makwala se mense uitgebeeld. Waar daar op die vorige uitstalling ook Boesmanfigure was wat waarskynlik onder invloed van 'n Blanke ontstaan het, het die beeldhouer vir die onderhawige geval slegs sy eie mense uitgebeeld. Enkele diere en boomstamme is in samehang met 'n persoon uitgebeeld.

'n Aantal tradisionele aktiwiteite van mans is aangebied: stampblokmaker, mandjievlegter, vuurmaak, mokkaheuning uithaal, die voëljagter. Studies van mense in aksie was ook daar, byvoorbeeld: 'n tradisionele danser, 'n seunsgeveg en twee beesryers.

Tonele om die huis en met betrekking tot voedselvoorbereiding het natuurlik die vrou as sentrale figuur: pap opskep, by die maaklip, saad sorteer en die oes wat huistoe gedra word.

Studies van persone in karakteristieke houding is die volgende: die kaptein se gesant, die strikagter, die krygsman en die storieverteller.

Religieuse aspekte is deur die geestesmedium, die rituele danser en twee dolosgooiers uitgebeeld.

Die gebruik van musiekinstrumente is deur die meisie met 'n handratel, die zambi-speler en die inisiant-leidster voorgestel.

Uitbeeldings van die Bantoe se tipiese onderlinge verhoudingspatroon is vergestalt in smuif vra en die soenoffer.

Ten slotte kan 'n aantal werke onderskei word wat baie meer as uitbeeldings van 'n bepaalde aktiwiteit of rol was. In hierdie groep is daar werke waaruit daar baie gevoel en soms 'n humoristiese ondertoon spreek. Sulke werke is: selfverwyd, Bet-el, die dronkie, volksmoeder, kwellinge en

veldrusbank. Hier het die beeldhouer meer probeer oordra as net n uitbeelding van sy stam se vroeëre gewoontes.

Wat opgeval het in die keuse van temas, is die rol van die tradisionele lewe, dat al die figure mense uitgebeeld het en dat dit hoofsaaklik mans was.

3.2 Media en versoring

Die beeldhouer werk hoofsaaklik in bosveldhoutsoorte wat hy plaaslik in sy omgewing vind. Hierdie hout sluit soorte in soos mingerhout, kiaat, sandkiaat, mopanie, hardekoel en basterysterhout. Omdat die hout direk benut word, bevat dit dikwels swakhede soos barse en kwaste. Die kunstenaar het sulke swakhede kunstig in sy uitbeeldings verwerk, maar dit nie altyd heeltemal vermy nie, omdat dit deel is van die medium se eienskappe.

Die ander medium wat die beeldhouer gebruik, is seepsteen. Ook hierdie materiaal verkry hy plaaslik. Dit is n moeiliker medium as hout omdat dit makliker breek.

Sommige van die houtfigure is uit groenhout gekap en aangesien klimaatsverskille ook n invloed op die hout kan hê, het die kunstenaar self n kleurlose meubelolie (Carnea 21) op hierdie figure aangewend. Hierdie olie is gereeld tydens die uitkap van n figuur en ook by die museum vlak voor die uitstalling aangewend. Kopers van die werke is aangeraai om voort te gaan met hierdie versorging totdat die hout begin versadig raak. Seepsteenfigure het geen verdere sorg nodig nie.

Albei die media is baie breekbaar. Daar is besondere sorg aan die dag gelê tydens die vervoer en opstel van die werke om beskadiging te voorkom.

4. Volkekundige materiaal

4.1 Voorwerpe

n Insamelreis is in die tydperk 25 - 29 April na die stamgebied van die beeldhouer gemaak. Makwala het self as bekwame gids en tolk opgetree gedurende die paar dae wat daar aan insameling bestee kon word. Vanweë sy baie kontakte in sy eie gemeenskap, is baie interessante voorwerpe op die

lyf geloop en daarby het sy persoonlike ervaring met die museum daartoe bygedra dat die reis n vrugbare resultaat gelewer het.

Die stam waartoe Makwale behoort, die baNarene ba ga Sekororo, is sedert 1922 in twee groepe verdeel as gevolg van n opvolgingstryd. Een van die groepe leef in relatiewe afsondering van die administrasie en van Blanke invloed. n Ander deel van die stam woon op Blanke plase. Al drie die groepe is besoek.

In totaal is 87 voorwerpe ingesamel. n Breë spektrum van voorwerpe is verkry wat ingesluit het kledingstukke, versierings en kookgereedskap van vroue, gereedskap van mans asook magiese, rituele en medisinale voorwerpe (sien beskrywing in Bylaag 1).

Uitgangspunt met die insameling van hierdie voorwerpe was die verband tussen die werke van Samson Makwala (in tradisionele drag betrokke by tradisionele aktiwiteite) en die tegniese skeppinge van die stam wat vandag nog aangetref word.

4.2 Foto's

Tydens die insamelwerk is 16 foto's geneem van die vervaardiging en gebruik van sommige van die ingesamelde voorwerpe. Foto's wat die omgewing illustreer waarin die stam woon, is ook gemaak. Tydens n besoek aan die vrou van n vroeëre kaptein van die stam wat nou met haar volgelinge die gesag van die huidige kaptein betwis, is foto's van die heilige tromme in haar besit geneem. Toestemming om daardie tromme te besigtig, is as n spesiale guns toegestaan.

Net soos met die voorwerpe, was die doel met die neem van die foto's om agtergrondmateriaal te versamel wat lig werp op die lewe van Makwala se mense. Vergrotings van die foto's kon in die uitstalling benut word.

4.3 Inligting oor die etniese groep

Literatuur oor die etniese groep is nie volop nie. Waardevolle etnografiese gegewens is nogtans deur dr. N.J. van Warmelo opgeteken en gepubliseer (Van Warmelo 1935,1944). Veral geskiedkundige gegewens en

verwantskappe met ander stamme kon hieruit afgelei word. Die verhandeling van Boshoff (1961) het ook waardevolle gegewens gebied, veral oor huidige omstandighede en ontwikkelinge. Hierdie inligting, tesame met dit wat in die veld vasgestel kon word, het die basis gevorm vir 'n kort geskiedkundige inleiding en uiteensetting oor die tradisionele gebruiksvorwerpe van die etniese groep. Dit is in die vorm van 'n afgerolde stuk as gids vir die publiek beskikbaar gestel (Bylaag 1).

4.4 Verwerking van voorwerpe vir die uitstalling

Die voorwerpe wat ingesamel is, is na Pretoria gebring waar dit skoongemaak, ontsmet en in die werkkamers van die Volkekunde-afdeling verwerk is. Die voorwerpe is aangewins en gemerk. Die aantekeninge wat in die veld oor elke voorwerp gemaak is, is in die register oorgebring en op kataloguskaarte geplaas. Hierdie handeling het die voorwerpe deel van die museumversameling gemaak en dit kon nou in die uitstalling gebruik word.

5. Opstelling van die uitstalling

5.1 Riglyne

Riglyne vir die uitstalling van museummateriaal vir die publiek het oor die jare heen baie gewysig. Van 'n sistematies-wetenskaplike ordening in 'n byna ontoeganklike „openbare museum“, het die klem tans verskuiwe na die interpretasie van uitgesoekte materiaal in 'n uitstalling wat deur die publiek as 'n vorm van ontspanning beleef kan word. Hierdie klemverskuiwing het stellig op goeie gronde plaasgevind en dit bied meer waardevolle geleenthede vir die besoekers wat die moeite doen om 'n museum te besoek. In die lig van bogenoemde uitgangspunt kan 'n mens 'n aantal riglyne en doelstellings onderskei wat egter nie altyd in die praktyk gerealiseer kan word nie.

Die ruimte waarin die uitgestalde voorwerp met die besoeker kommunikeer, moet genoegsaam wees om 'n voorwerp tot sy reg te laat kom. Dit is noodsaaklik vir die goeie sigbaarheid van die voorwerp en hang saam met genoegsame beligting.

Voorwerpe behoort in een of ander logiese verband georden te word. Daar moet liefers 'n aanknopingspunt met die ervaringswêreld van die besoeker wees.

n Tema wat die voorwerpe saambind is noodsaaklik om n besoeker nie n verlore gevoel te besorg nie.

Daarby word die estetiese eise steeds hoër. Die publiek raak gewoond aan goed-ontwerpte winkelvensters, tydskrifte, e.d.m. en verwag daarom n hoër gehalte in n museum. Die estetiese behoort nie te oorheers nie, maar kan n baie positiewe ondersteunende rol speel. Die estetiese kom by die aspekte van beligting, plasing, agtergronde, letterwerk en foto-afdrucke na vore.

Aansluitend by die uitstalling se tema-benadering, behoort daar verder n bewuste vertolking deur die uitstaller plaas te vind. In die Volkekunde beteken dit dat die museumetnoloog deur middel van n uitstalling sy vak aan die publiek bekend stel. Frese sê hiervan „..... fundamentally the anthropology museums are a meeting-place of cultures. But at the same time they act as a go-between for the communication of the results of anthropological study to the specialist and the lay public" (1960:2). Hierby moet die verskillende taal- en ouderdomsgroepe van die museumbezoekers in gedagte gehou word.

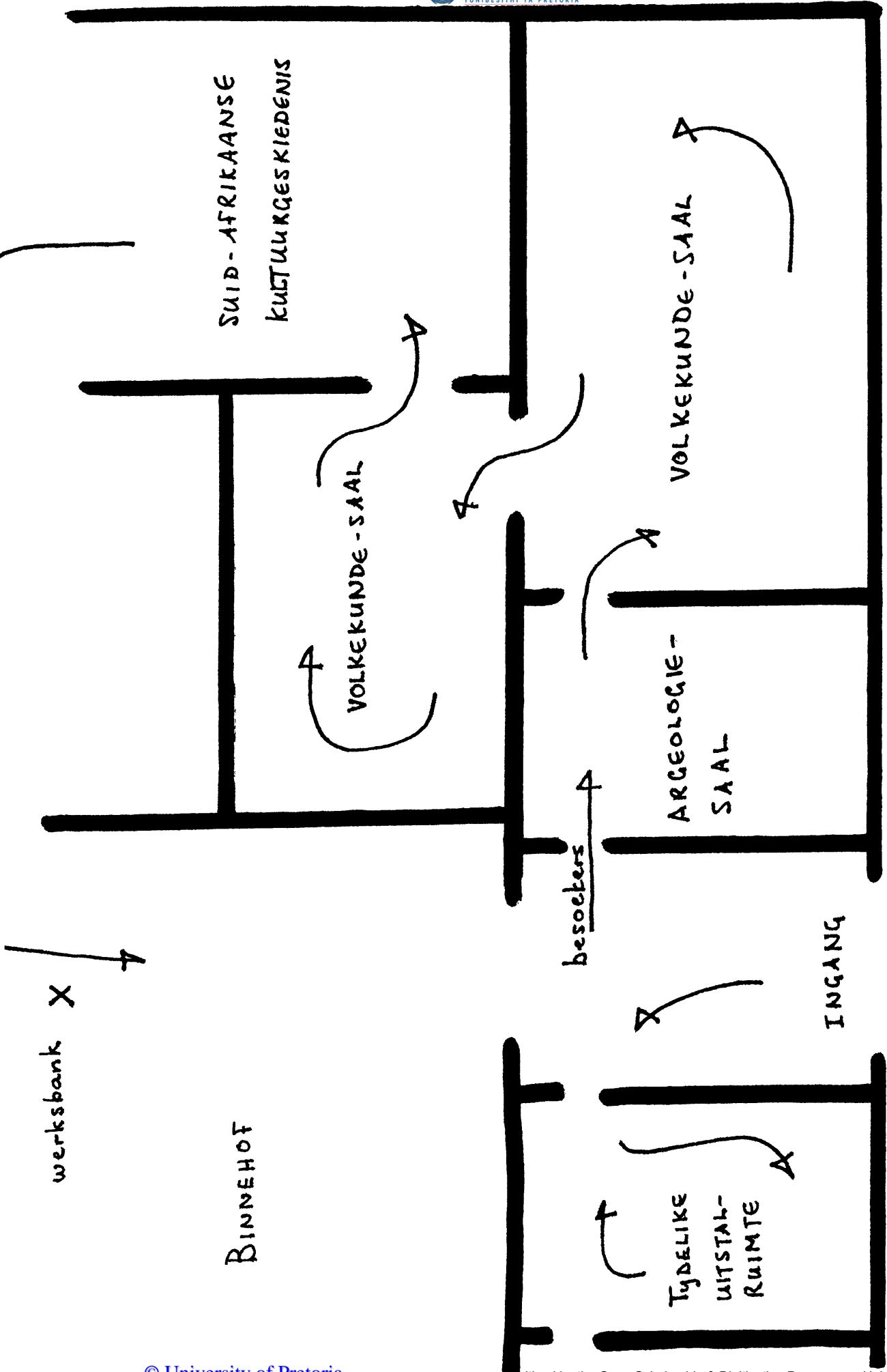
Die bewaring van die uitgestalde materiaal is n verdere vereiste. Sommige voorwerpe mag nie oormatig aan lig of die atmosfeer blootgestel word nie. Daarby moet daar ook gewaak word teen diefstal en die beskadiging van voorwerpe deur lede van die publiek. Hierdie riglyn lei gewoonlik daartoe dat voorwerpe of agter glas uitgestal word of dat toesighoudende wagte gedurig deur n uitstalling beweeg.

Ten slotte kan groot trefkrag van n uitstalling as n riglyn gestel word. Aantrekkingskrag word baie deur afwisseling en n lewendige aanbieding verkry. Veral aktiwiteite of demonstrasies kan hiertoe bydra.

5.2 Die beeldhouwerke

Veertig beeldhouwerke is tydens die uitstalling aan die publiek vertoon. Die grootste aantal (36) is in die permanente volkekunde-uitstalling gerangskik. Twee groot seepsteenwerke is in die voorportaal van die museum opgestel, met die doel om die aandag van die publiek te trek en as skakel

te dien tussen die verspreide uitstalgedeeltes. Twee van die houtfigure is in die tydelike uitstalruimte geplaas. In daardie ruimte is verder n uitstalling van tegniese skeppinge van Makwala se volksgroep aangebied. Deur die plasing van die twee figure in hierdie ruimte is daar gepoog om n verband tussen dié uitgestalde materiaal en die res van die beeldhouwerke te lê.



DIE INDELIING VAN RUIMTES VIR DIE TYDELIKE
UITSTALLING

Die figure in die Volkekundesaal is voor die uitstalvensters geplaas op so n wyse dat die permanente uitstallings nog steeds besigtig kon word. Staanders vir die beeldhouwerke is van die Pretoriase Kollege vir Gevorderde Tegniese Onderwys geleen en dié is voordat gebruik is netjies wit geverf. In die gevalle waar dit moontlik was, is die figure met n tema wat aansluit by dié van die uitstallings by daardie uitstallings geplaas. So was daar byvoorbeeld n figuur van n vrou besig by die maalklip wat voor die Noord-Sotho kas geplaas kon word, omdat daar n maalklip en n foto van sy gebruik uitgestal word. Voor die gedeelte in die permanente uitstalling wat musiekinstrumente vertoon, het die drie figure met n trom, n musiekboog en n handratel onderskeidelik, goed ingepas. Twee figure wat die uitleg van dolosse uitgebeeld het, het n plek voor die toordokterkas in die uitstalling gevind.



Beeldhouwerke voor die uitstalkaste. Op die voorgrond die vrou by die maalklip.



Figure wat n inisiant voorstel by die kas met musiekinstrumente.



Figure met musiekinstrumente illustreer die houding waarin dit gespeel word, terwyl die werklike instrumente agter glas uitgestal is.



Twee figure wat toordokters voorstel by die toordokteruitstalkas.

Die oorblywende figure is op ander oop plekke geplaas. Groot figure is op die vloer neergesit, terwyl die kleineres op standers vertoon is. Die figure het dus oop gestaan, sonder die beskerming van glas of enige ander verhinderings wat die publiek verhoed het om aan die werke te raak. Gedurige toesig is daarom tydens die uitstalling uitgeoefen.



Figure voor die uitstalkaste.

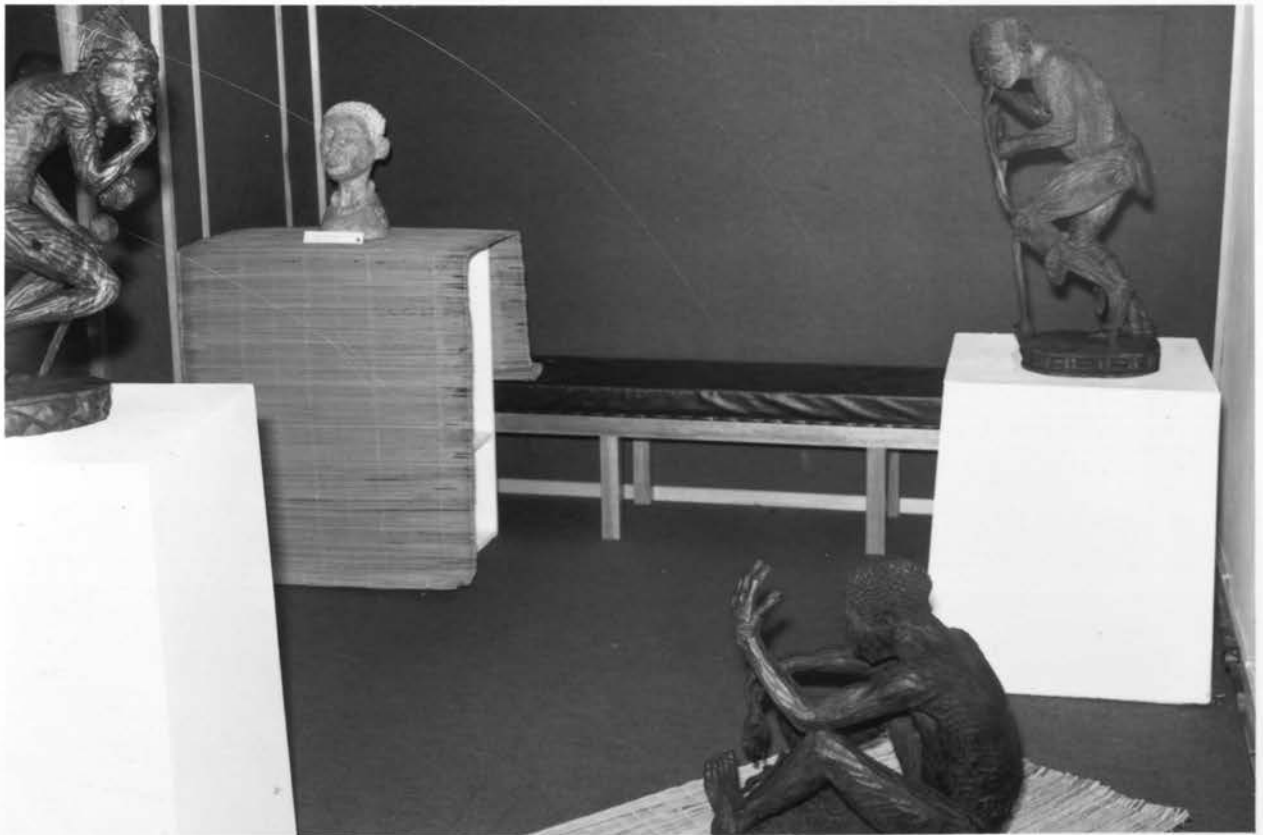




Figure op die vloer en op standers op verskillende vlakke.



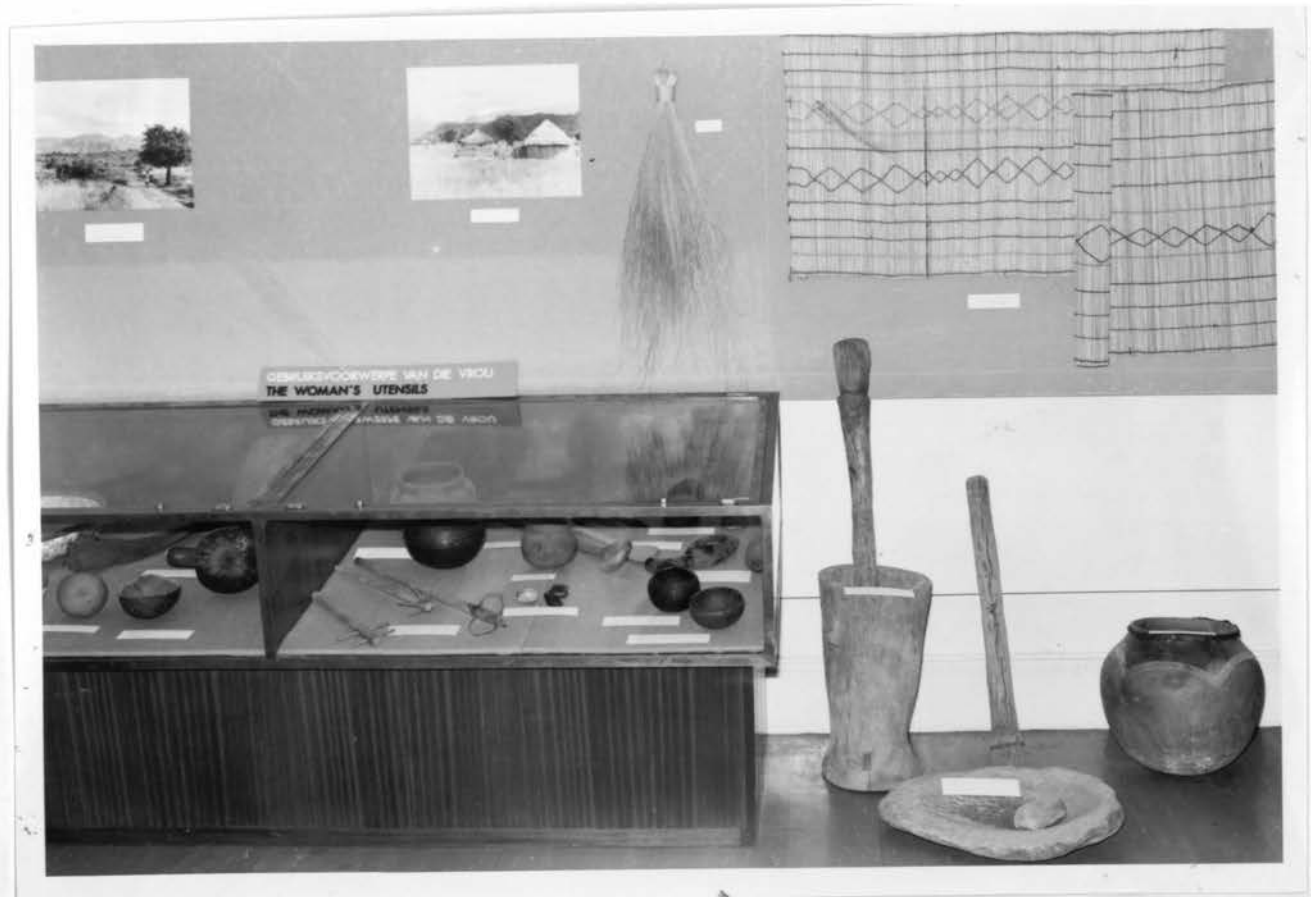
Figure © University of Pretoria

Individuele beligting van die werke sou beslis ideaal gewees het veral met behulp van kolligte, maar die hoë koste daarvan het dit nie moontlik gemaak nie. Die permanente uitstalling word slegs belig deur buisligte wat in die kaste ingebou is. Hierdie lig was nie voldoende vir die figure buite die kaste nie. Gelukkig is daar in die uitstalruimte buisligte teen die plafon wat afsonderlik aangeskakel kan word vir herstel- en skoonmaakwerk. Met hierdie addisionele beligting was daar genoeg algemene lig in die uitstallings.

5.3 Volkekundige materiaal

Die tegniese skeppinge van Makwala se volksgroep is in vier temas verdeel: kleredrag en versiering van die vrou, die gebruiksvoorwerpe van 'n vrou, die gebruiksvoorwerpe van 'n man en voorwerpe vir seremoniële en medisinale gebruik (sien Bylaag 1:1-6). 'n Totaal van 70 voorwerpe is vir hierdie gedeelte van die uitstalling gebruik.

Die groot voorwerpe, soos 'n pot waarin bier gebrou word, 'n maalklip en 'n stampblok en matte, is op die vloer en teen die mure van die tydelike uitstalruimte uitgestal. Die meeste voorwerpe is in plat uitstalkaste teen die mure geplaas.



Uitstalling van tegniese skeppinge van die Makwala's in die tydelike uitstal-



Voorwerpe, byskrifte, 'n kaart en foto's en twee beeldhouwerke is in die tydelike uitstalruimte vertoon.



'n Deel van die uitstalling oor die baNarene.

Foto's wat verskillende aspekte van die lewenswyse en die natuurlike omgewing van die betrokke volksgroep illustreer, is aan die sagtebord teen die mure geheg. 'n Groot kaart van die tuislande in die Republiek is ook teen die sagtebord bevestig. Op die kaart is die woonplek van die baNarene duidelik aangestip.

Vir elke voorwerp en foto is 'n kort verduidelikende byskrif opgestel wat in Afrikaans en Engels by die voorwerpe en foto's geplaas is. Hierdie byskrifte is met 'n spesiale tikmasjien in 0,5cm - grootte letters op papier getik en op karton gemonteer. 'n Hoofopskrif in groot letters (6cm) is op 'n stuk geverfde laaghout geplak en teen die muur aangebring. By hierdie opskrif is 'n kort verduideliking van die uitstalling en van die verband met Makwala gevoeg. Hierdie verduideliking is ook op laaghout aangebring. Die kunstenaars van die museum het hierdie aspek versorg.

In die middel van dié ruimte is 'n lae bankie geplaas met 'n stapel afgerolde gidse daarop (Bylaag 1). Die doel met hierdie gidse was om meer gegewens aan die publiek oor die voorwerpe wat uitgestal is asook oor die beeldhouer en sy werke te verskaf. 'n Kennisgewing wat die publiek genooi het om van die gidse te neem, is daarby geplaas.

6. Die beeldhouer

6.1 Verblyf en vervoer

'n Belangrike aspek van die uitstalling was die teenwoordigheid van die beeldhouer. Sy demonstrasies het die publiek se belangstelling gehad en dit het 'n dimensie van aksie aan die uitstalling gegee. Vir persone wat van die werke gekoop het, was dit verder 'n gulde geleentheid om met die beeldhouer kennis te maak.

Aangesien die Museum nie self oor geskikte verblyf beskik het nie, is daar na ander moontlikhede gesoek. Prof. C.W.H. Boshoff het ingestem om huisvesting te verskaf by sy ruim woonplek in Brummeria. Dit was 'n baie geskikte blyplek, aangesien Makwala tydens die vorige uitstalling ook daar tuis gegaan het en van die huisbediendes geken het.

Vervoer was 'n ander probleem. Makwala het self 'n bakkie maar nie 'n rybewys besit nie. Hy moes dus elke dag gehaal en tuisgebring word.

Hierdie taak is hoofsaaklik deur die skrywer verrig.

6.2 Demonstrasies

Makwala het elke dag vir die duur van die uitstalling, behalwe op Sondag, tydens besoekure demonstrasies van sy werkstegniek gegee. 'n Werksbank van die museum is vir dié doel onder die groot plataanboom in die binnehof van die museum geplaas. Materiaal in die vorm van vier soliede blokke bosveldhout is deur die beeldhouer saamgeneem. Tydens die uitstalling het hy drie figure daaruit gekap en daarvan is twee verkoop. Sy gereedskap bestaan uit Westerse beitels, 'n houthamer, skuurpapier en 'n klem. Elke namiddag is die figuur waarmee hy besig was met Carnea-olie behandel om barste te voorkom. Die museum kon aan hom 'n houthamer, 'n kwas en Carnea-olie voorsien toe hierdie items benodig is.

Die beeldhouer aan die werk in die binnehof.





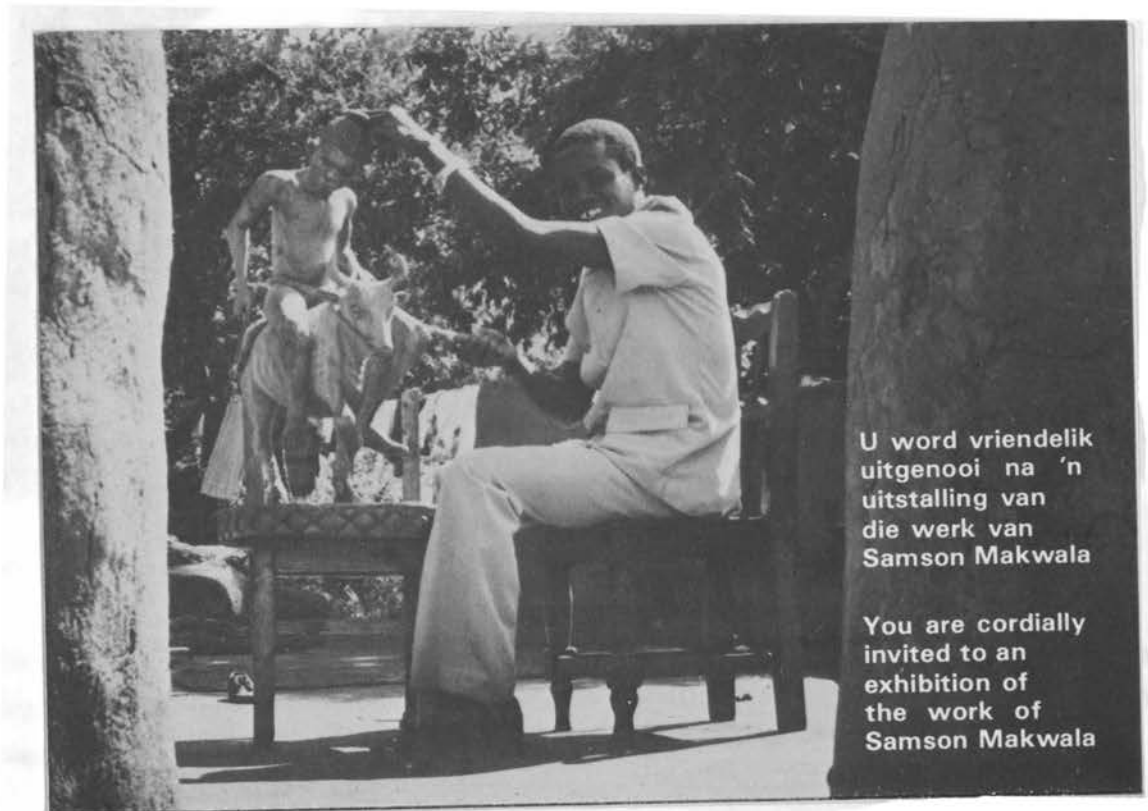
Besoekers besigtig Makwala se vakmanskap.

Die publiek het die demonstrasies baie geniet. Die mense het sy vaardigheid bewonder en allerlei vrae gestel oor die tema's van die figure en die wyse waarop hy gewerk het. Onderwyl het Makwala rustig voortgegaan om sy figure uit te kap terwyl hy dié vrae beleefd op Afrikaans of Engels beantwoord het. Op die vraag wat hy die volgende gaan maak, het hy steeds geantwoord dat daar n hele ry nuwe beelde is wat in sy kop wag en wat klop om uit te kom. Dit het die personeel van die Museum en die besoekers verbaas om te sien hoe die figure vorm aanneem sonder enige sketse of merke op die houtblok. Wanneer opmerkings hieroor gemaak is, het Makwala maar net gesê dat die figuur mos reeds in die hout sit, hy wat Makwala is moet net al rondom hom die hout wegkap om die figuur uit te haal.

7. Publisiteit

7.1 Advertensie en dekking

Hierdie aspek is deur die skakelbeampte van die Museum versorg. Uitnodigingskaarte na die uitstalling is aan ongeveer 400 persone gestuur, gebaseer op die adresse in die besoekersboek van die vorige uitstalling en uitgesoekte adresse uit die museum se eie adreslys.



Die radio, televisie en Pretoriase dagblaaie is van die uitstalling in kennis gestel.

Die dekking wat deur die pers, radio en televisie gegee is, was swak. 'n Voorbladfoto in kleur het in 'n oggendkoerant verskyn (Bylaag 2), maar verder was daar niks, selfs nie eers een bespreking nie.



n Telesiespan maak opnames vir latere gebruik.

Die Bantoetelevisiediens het hulle opnames kom voortsit oor Makwala se werk. Hierdie opnames is in November 1976 begin en is bestem vir gebruik wanneer die Bantoetelevisie ingestel sal wees.

Die afdeling vir kuns en uitstallings van die Departement van Inligting is tydens die uitstalling deur die skrywer genooi. Mej. J. Basson van hierdie afdeling het die uitstalling besigtig en was so ingenome daarmee dat n foto-artikel in die Septemberuitgawe van die blad Bantu verskyn het (Bylaag 3). Twee kort berigte en foto's het ook in die departement se publikasies S.A. Digest (Bylaag 4) en Suid-Afrikaanse Oorsig verskyn. n Artikel in Noord-Sotho het in die departement se tydskrif Tšwelopele verskyn (Bylaag 5).

Bogenoemde publikasies het na die uitstalling afgeloop was verskyn. Uit die oogpunt van die uitstaller was daar te min dekking in die nuusmedia waardeur die publiek van die uitstalling in kennis gestel kon word. Dit

bring die hele vraagstuk van museumadvertensie te berde.

In die moderne samelewing waarin daar soveel verskillende advertensies en nuusaanbiedinge op die publiek afgevuur word, het die museum geen ander keuse as om ook sy aanbiedings by die publiek te adverteer nie. Hiervoor bestaan daar doeltreffende middele wat tot die beskikking van die museum is. Daar is eerstens die openbare media soos die pers, radio en televisie. Alhoewel hierdie media gewoonlik „aksie" en „drama" verlang, kan die museum deur die voorbereiding van inligtingstukke en deur die opbou van 'n persoonlike verhouding met die verslaggewers van sy kant baie verbeter aan die huidige swak belangstelling.

In die tweede instansie is daar baie moontlikhede wat die museum kan benut om sy aanbiedings self bekend te stel. Plakkate wat op straat vertoon word, kan deur die museum se eie kunsafdeling vervaardig word. Buite die museumgebou kan nuwe aanbiedings duidelik geadverteer word, skole kan voorsien word van afgerolde aankondigings, advertensies kan in bioskope en op baie ander plekke vertoon word. Na my mening kan 'n aktiewe advertensieprogram die publiek tot 'n veel groter mate by die museum betrek as wat sonder hierdie aksies die geval is.

7.2 Reaksie van die publiek

Die onderhawige geval het weinig advertensie beleef behalwe vir die uitgesoekte groep wat vooraf uitgenooi is. Besoekers wat genooi is en wat hulle uitnodigings saamgebring het, is nie deur die opsigter gevra om toegang te betaal nie. Dit is daarom moeilik om te bepaal presies hoeveel mense die uitstalling besoek het.

205 mense het die besoekersboek vir die tydelike uitstalling geteken. Aangesien gewoonlik net een per gesin so 'n boek teken en dit boonop dikwels oorgeslaan word, gee dit ook nie 'n getroue beeld van die aantal besoekers nie. In die periode 9 - 19 Junie is 594 toegangkaartjies verkoop. Dit vergelyk gunstig met die getalle vir 1976 en 1975 oor dieselfde periode, 'n vermeerdering van 50%.

<u>1975</u>	<u>1976</u>	<u>1977</u>
377	409	594

Van die gidse is daar 500 beskikbaar gestel en dié is almal, behalwe n paar, geneem. Uit al bogenoemde syfers is dit moeilik om die besoekersbywoning af te lei. n Skatting van 800 persone gee n algemene aanduiding. Besoekersgetalle is nie oorheersend belangrik nie, maar gee tog n aanduiding of n uitstalling geslaagd is of nie. Meer presiese metodes om besoekersgetalle vas te stel, is daarom noodsaaklik. In n geval soos hierdie kan n genommerde reeks kaartjies gebruik word vir die persone wat geen toegang hoef te betaal nie. Op dié wyse kan n presiese totaal vasgestel word.

Miskien belangriker as die aantal mense, is die reaksie van die publiek oor die uitstalling. Almal was dit eens dat die beeldhouer en sy werke n besondere uitstalling geregverdig het. Sy werke is bewonder en die grootste deel daarvan is verkoop. Oor die uitstalwyse is n paar gunstige opmerkings ontvang, veral wat betref die plasing van die figure by uitstallings met dieselfde tema. Uit die feit dat sommige besoekers n tweede en soms n derde besoek afgelê het en dat vriende en familielede na n besoek ook self kom kyk het, kan n mens n positiewe reaksie aflees.



Mev. Betsie Verwoerd en familielede was onder die besoekers aan die uitstalling.

8. Finansies

8.1 Uitgawes

Die uitgawes wat spesifiek vir hierdie uitstalling gemaak is, is aanvanklik deur die museum betaal, maar is later van die verkope-inkomste van die beeldhouwerke verhaal. Die volgende uitgawes is gemaak:

1. Versekering	R10.10
2. Drukwerk	R44.00
3. Seëls en bankkoste	<u>R00.93</u>
TOTAAL	<u>R55.03</u>

Koste wat nie bereken is nie, is die afdruk van foto's, die maak van byskrifte en die afrol van die gidse vir die uitstalling. Verder sou 'n mens die koste van die insamelreis na die Sekôrôrô-stamgebied en die tyd wat deur personeellede tydens die opstel van die uitstalling en die toesig-houding daarvoor bestee is, ook as indirekte koste in aanmerking kan neem. Die ingesamelde voorwerpe bly egter 'n bate van die museum en die waarde daarvan is nie tot hierdie uitstalling beperk nie.

8.2 Verkope

Die grootste gedeelte van die uitgestalde beeldhouwerke is te koop aangebied. Vir hierdie doel is 'n pryslys aan die gids tot die uitstalling geheg. Mense wat tydens die vorige uitstalling die wens uitgespreek het om weer van Makwala se werke te kan koop, is genooi om die uitgestalde werke op 8 Junie te kom besigtig. 'n Hele paar werke is op dié wyse van die hand gesit. Gedurende die totale duur van die uitstalling is dertig beeldhouwerke verkoop. Verskeie kunskenners het teenoor die skrywer verklaar dat dit 'n besonder goeie uitstalling vir die kunstenaar was, aangesien kunsgallerye oor die algemeen 'n veel laer verkope-omset handhaaf.

Werke wat verkoop is, se byskrifte is met rooi plakkertjies gemerk om aan te dui dat die werk van die hand gesit is. 'n Kwitansie is na betaling aan die kopers uitgereik en hulle is gevra om op of na die 20ste Junie hulle werke te kom haal. Vir algemene toesig, met die oog op navrae en vir die tref van reëlins met die publiek, was daar steeds iemand in die uistalling op diens. 'n Tafel is as verkooppunt ingerig en in die Volkekunde-uitstalling geplaas.

n Paar kralesnoere, gemaak van houtkrale wat met die hand uitgesny is, versierde kieries en slaapmatte is ook te koop aangebied. Hierdie items het die beeldhouer se familieledede hom help maak en was n bron van inkomste vir daardie persone. Al dié voorwerpe is van die hand gesit.

9. Opruiming

Na afloop van die uitstalling het die kopers hulle werke op die 20ste Junie en die volgende paar dae kom afhaal. Die werksbank in die binnehof van die museum is weer na die tegniese afdeling teruggebring en die staanders vir die beeldhouwerke is weer aan die Kollege vir Gevorderde Tegniese Onderwys terugbesorg.

Die tien oorgeblewe beeldhouwerke is nie dadelik weggeneem nie. Hulle is op die vloer en op bankies in die Volkekunde-saal gelaat in n poging om van hulle te verkoop. So is hulle vir n maand daar gelaat terwyl die museumopsigter as skakel met die moontlike kopers sou dien. Aan die einde van die maand is nog nie een van die werke verkoop nie. Dié werke is vervolgens ook uit die uitstalsaal geneem, omdat die verkoop van sulke duur items blykbaar nie op hierdie wyse sou slaag nie. Die genoemde werke is aanvanklik by die museum se Volkekunde-afdeling in Groenkloof geberg en later aan die kunstenaar terugbesorg.

Die uitstalling van die baNarene se tegniese skeppinge in die tydelike uitstalruimte was bedoel om ook na die 20ste Junie afgehaal te word. Die uitstalling het egter daar gebly tot 12 September. Die rede hiervoor was dat daar nie dadelik n volgende tydelike uitstalling deur n ander afdeling aangebied is nie. Kort na 12 September is n uitstalling oor Britse keramiek deur n privaatversamelaar in Pretoria aangebied. Die volkekundige materiaal is toe verwyder en die uitstalkaste is skoongemaak. Die voorwerpe wat uitgestal was, is vervolgens in die museum se Volkekunde-pakkamers in Groenkloof geberg.

10. Evaluering van die uitstalling

Dit is uit die aard van die saak moeilik om heeltemal objektief n beoordeling van n projek te gee waarvoor n mens self in baie opsigte

verantwoordelik was. In die lig van die voorafgaande beskrywing word hier tog n poging gewaag om die voor- en nadele van die Makwala-uitstalling te behandel. Daar is n hele aantal aspekte waaraan aandag gegee sal word. Sommige was baie geslaagd, ander was minder suksesvol of het ontbreek. Tog kan die algemene oordeel uitgespreek word dat die uitstalling geslaagd was en dat die doelstellings tot n groot mate bereik is. Hierdie doelstelling was om die estetiese en die volkekundige aspekte te verbind en om hernude belangstelling by n deel van die publiek op te wek.

1. Die tydsaspek het genoegsaam geleentheid vir besoekers gebied om die uitstalling te besigtig. Twee naweke was in die tydsduur van die uitstalling ingesluit. Indien die museum egter ook in die aande oop sou wees, sou dit waarskynlik tot nog meer belangstelling gelei het.

2. Die uitgestalde materiaal was van hoë gehalte. Die beeldhouwerke was nie alleen esteties hoogstaande nie, maar ook volkekundig dokumentêr en interessant. Die temas van n groot aantal van die werke het dit moontlik gemaak om dié werke met spesifieke uitstallings in die Volkekunde-saal te verbind. Ook die tegniese skeppinge van die baNarene het n volkekundig- interessante aanbieding gevorm. Dit was outentieke materiaal wat n paar weke voor die uitstalling deur die museum self in die veld ingesamel is.

3. Die wyse van aanbieding van die uitstalmateriaal kan as redelik beskryf word. Hier kom verskeie aspekte ter sprake.

3.1 Wat die estetiese sy van die saak betref, was daar elemente wat n mens graag anders sou wou gesien het. Hier het die gebrek aan ruimte die deurslag gegee. Die gevolg hiervan was dat die Volkekunde-saal oorlaai is met uitgestalde materiaal. Die klein tydelike uitstalruimte moes noodgedwonge ook tot die maksimum benut word. Dit was ook n nadeel dat die drie ruimtes wat benut is (Volkekunde-saal, tydelike uitstalruimte en binnehof) nie n aaneengeslote geheel gevorm het nie. n Ander belangrike sy van die estetiese, is die beligting van die uitgestalde materiaal. Hier moes gebruik gemaak word van buisligte teen die plafon wat n algemene lig versprei het. n Stel kolligte wat elke beeldhouwerk individueel belig, was beslis n beter alternatief wat weens die koste nie aangebring kon word nie. Die gehalte van die letterwerk en die foto's wat deur die museum se afdelings vir kuns en fotografie versorg is, was goed.

3.2 Die gebruik van standers het die werke wat uitgestal is goed tot hul reg laat kom. Afwisseling in die hoogte van die vlak waarop die werke aangebied is, is so verkry.

3.3 Die aanbieding sou veel daarby gebaat het, indien daar ruimte was om meer interpretasie van die onderhawige tema te gedoen het. Daar was byvoorbeeld die moontlikhede in die tema om meer oor die beeldhouer en sy werkswyse aan te bied deur middel van foto's en byskrifte. Groepering van 'n aantal beeldhouwerke met byskrifte, foto's en voorwerpe is 'n ander moontlikheid wat nie benut kon word nie. Die besoekers het wel die samehang van die uitstalling begryp ten spyte van die gefragmenteerde aanbieding. Die geskrewe gids het ook bygedra om eenheid daaraan te gee en het verder in die behoefte aan meer agtergrondinligting voorsien.

3.4 Die uitstalling het beslis 'n blywende indruk by die besoeker agtergelaat. Hiertoe het die gehalte van die kunswerke en die demonstrasies deur die beeldhouer bygedra. Die element van trefkrag was dus aanwesig.

3.5 Die wyse van aanbieding het die museum 'n minimum aan besteding en arbeid gekos.

4. Die advertensie wat vir die uitstalling gemaak is, was baie swak. Dit is gedeeltelik aan 'n gebrek aan belangstelling by die openbare nuusmedia te wyte, maar andersins spruit dit ook voort uit die museum se eie metodes. Ten spyte hiervan kan 'n mens tog tevrede voel met die getal besoekers, die belangstelling wat deur hulle getoon en die waardering wat deur hulle uitgespreek is. In hierdie opsig het die uitstalling vir hernude openbare belangstelling in die museum gesorg.

5. Die beeldhouer kan tevrede voel met die verkope wat gedoen is - vir hom was dit beslis 'n sukses. Geen verliese van enige aard is gely nie. Die toesig wat deurentyd uitgeoefen is, het waarskynlik baie hiertoe bygedra. Die hele verloop van die uitstalling het trouens sonder haakplekke plaasgevind.

11. Bibliografie

1. Boshoff, C.W.H. 1961. Streeksontwikkeling in die Sekôrôrô-, Mamathola-en Mametsa gebied deur die Departement van Bantoe-administrasie en- Ontwikkeling, sosiologies en volkekundig beoordeel. M.A.-verhandeling, Universiteit van Pretoria 1961.
2. Frese, H.H. 1960. Anthropology and the public : the role of museums. Mededelingen van het Ryksmuseum voor Volkenkunde Leiden no.14. Leiden Brill.
3. Van Warmelo, N.J. 1935. A preliminary survey of the Bantu tribes of South Africa. Department of Native Affairs Ethnological Publications vol.V. Government Printer, Pretoria.
4. Van Warmelo, N.J. 1944. The Banarene of Sekôrôrô. Department of Native Affairs Ethnological Publications no.13. Minerva, Pretoria.

Bylaag 1 : Gids tot die uitstalling

NASIGNALE KULTUURHISTORIESE EN OPELUGMUSEUM, PRETORIA

TRADISIONELE GEBRUIKSVOORWERPE VAN DIE BAMAHLLO (BAGASEKORORO)

Junie 1977

C.S. van der Waal

1. INLEIDEND

Die gebruiksvoorwerpe wat tydelik op uitstalling is om saam te val met Samson Makwala se beeldhouwerk-tentoonstelling, is afkomstig van die volk waaraan Samson behoort, naamlik die ba Mahlo (baNarene of бага Sekororo).

Hierdie stam vorm deel van die Noordoos-Sotho-stammegroep wat ook stamme soos die Lobedu en die Phalaborwa insluit. Die woongebied van die stam is aan die voet van die Transvaalse Drakensberge ten suide van Tzaneen. Dit vorm deel van die tuisland Lebowa, waarvan dr. C. Phathudi die politieke leier is.

Die totem van die stamlede is die buffel, nare, en die bees, kgomo. Die taal wat deur die Noordoos-Sotho-stamme gepraat word, staan as Seroka bekend en is 'n variant van die amptelike Noord-Sotho.

Volgens oorleweringe kom die stam oorspronklik van die suidooste, maar daar is ander getuienis uit die oorleweringe en die kultuur van die mense wat daarop dui dat daar moontlik 'n verbinding met meer noordelike stamme kan wees. Die baMahlo woon reeds baie geslagte in die omgewing van die huidige woongebied. Aanvalle van byvoorbeeld die Swazi-impis is ontwyk deur die beskermende berge as skuilplek te kies.

Die tradisionele ekonomie het uit sowel landbou deur vroue en veeteelt deur die mans bestaan, terwyl die produkte van die jag en die versameling van veldvrugte ook 'n rol gespeel het. Veral die maroelavrug word vandag nog intensief benut, nie alleen weens sy sap nie, maar ook vir die neute wat uit die pitte gehaal kan word. Die huidige ekonomiese lewe word in 'n groot mate deur die Blanke se geldeconomie beheers. Om geld te bekom, werk die meeste mans op blanke plase en in die stedelike gebiede.

Vandag is die gebied besig om tot 'n veelbelowende landbougebied te ontwikkel. Die gebied is waterryk en leen hom vir die produksie van landbougewasse en vrugte.

2. KLEREDRAG EN VERSIERINGS

Oorspronklik het die kleding uit velkledingstukke bestaan vir sowel mans as vroue. Die velle van wild, beeste en bokke is hiervoor gebruik. Toe die gewefde doek en kledingstukke van die Blankes beskikbaar geword het, het dit gou die algemene drag geword. In die vrouekleding is daar egter nog steeds 'n duidelike eie karakter te

bespeur/2.

bespeur in die keuse van materiaal en die wyse waarop kledingstukke gedra word. Veral vir feesdrag word kleurige doeke en krale gedra.

In die uitstalling is die doeke wat 'n vrou om haar onderlyf drapeer uitgebeeld. Hierdie doeke word met 'n naaimasjien by die plaaslike winkels so gestik dat daar 'n versierde soom ontstaan. Die doeke word so gerangskik dat die een se soom bo die ander uitsteek, terwyl die versierde soom te sien is. Bo-oor hierdie doeke word 'n wye bloes gedra wat ook met stiksels versier word. 'n Netjies gedrapeerde kopdoek voltooi die feeskleding.

Dit is opvallend dat Christene nie meer die tradisionele drag dra nie. 'n Rok volgens Westerse model, maar van sismateriaal kan dikwels onder hulle gesien word.

Krale word op verskeie wyses as versierings aangewend. In die uitstalling is voorbeelde van die versierde kraleskortjies wat meisies en jong vroue dra. Kralesnoere word deur vroue gedra sowel as daaglikse drag en, net meer in aantal, as feesdrag. Selfs die kleintjies word gou na die geboorte met kralewerk versier. Twee enkelversierings van 'n baba is 'n voorbeeld hiervan.

'n Interessante verskeidenheid armringe van vroue word aangetref. Daar is die draadarmring wat om 'n kern van beessterthare gerol is, een wat nog verder met kralewerk versier is en ook die grasarmbande wat soms in 'n groot aantal gedra word. 'n Man kan sy toegeneentheid tot sy vrou betuig deur haar van hierdie armringe te gee.

3. TRADISIONELE GEBRUIKSVOORWERPE VAN DIE VROU

Baie van die voorwerpe wat in die uitstalling te sien is, is vandag nie meer algemeen in gebruik nie. Tog tref 'n mens in elke huishouding 'n hele aantal van dié voorwerpe aan. Moderne voorwerpe wat die plek van die ouer soort inneem, is byvoorbeeld blikke, ysterkookpotte en bottels as houers in plaas van kalbasse en kleipotte.

'n Vrou se gebruiksvoorwerpe hang vir 'n groot deel saam met die voorbereiding van maaltye. Die tradisionele voedsel speel vandag nog 'n groot rol in die daaglikse dieet, alhoewel brood en blikkieskos nou ook gesogte voedselsoorte is. Mieliepap is nog steeds die stapelvoedsel. Om dit te kan voorberei, moet die mielies eers in die stamblok gestamp en dan op die maalklip gemaal word. Die meel word in 'n plat wanmandjie gesif deur skudbewegings te maak sodat die growwe en die fyn meel van mekaar geskei word. Die pap word deesdae in ysterkookpotte voorberei, maar in sommige huishoudings tref 'n mens nog die swartgebrande kleikookpot aan wat volgens die stamlede 'n baie lekkerder pap produseer as die ysterpot. Die meel word met 'n plat kalbasskepper in die kookpot gegooi en met 'n paproerder word die meel en water goed gemeng. Die paproerder

wat/3.....

wat vroeër meer algemeen was, was 'n stok met sytakke wat naby die vertakkings afgesny is, sodat 'n aantal punte naby die punt van die stok oorbly. So 'n roerder word vandag van 'n stok en binddraad gemaak. 'n Ander handige stuk gereedskap is die stok met dwarspenne daarin wat gebruik word wanneer die pap begin stywer word. Anders as die paproerder wat tussen die hande gerol word, word laasgenoemde met kragtige bewegings in die pap gestee en na een kant toe getrek. Die paplepel word ten slotte gebruik om die pap uit te skep.

Vir 'n man word die pap op 'n houtbord bedien, maar vroue eet gewoonlik uit 'n gevlegte mand'iebord. Dit is opvallend dat maaltye nie deur die gesin as 'n eenheid gebruik word nie. Die mans en vroue eet apart van mekaar.

Ander gereedskap van 'n vrou is dié wat gebruik word om bier in voor te berei. In groot kleipotte vind die fermentasieproses plaas. Die bier word deur 'n gevlegte biersif gefiltreer om al die oorblyfsels van die songhumpitjies en worteltjies daaruit te verwyder. Die bier word met 'n groot kalbassekker van een pot in 'n ander geskep en in 'n kleipot aangebied. Die bier word deur vroue met 'n kalbasdrankbeker gedrink. Wanneer bier oor 'n afstand vervoer moet word, dien 'n groot kalbas met 'n klein opening as die houër daarvoor.

Kleipotte is reeds genoem as 'n belangrike deel van 'n vrou se gereedskap. Onder die bakhallo en ander Sotho-stamme is dit altyd 'n vrou wat die beroep van pottelakster uitoefen. Met verbasend weinig hulpmiddels word doeltreffende houers deur hierdie vakspecialiste gemaak. Belangrike werktuie in die vorming van sulke kleipotte is 'n mosselkulp waarmee die klei geskraap word en 'n polysklip wat aangewend word wanneer die pot winddroog is. Behalwe bierpotte, word kookpotte met deksels, klein kookpotjies, bakkies vir die bediening van vleis en groente en potte om water in te bère gemaak.

Verskeie klippe kan in 'n huishouding aangetref word: daar is gewoonlik die gemelde maakklip, daar is 'n skuurklip, vir die skuur van vloere, nadat die nat kleigrond met 'n vloerslaner gelyk gemaak is, daar is hamerklippe waarmee maroelapitte oopgebreek word om die neut daaruit te kan haal en daar is sandsteen stukke wat fyngemaak word om as skuurmiddel te dien vir die skottelgoed.

'n Interessante werktuig is die beennes waarmee maroelavrugte uitgedop word aan die einde van die somer in die maroelatyd. Die pit met die sappige vrugweefsel word gebruik om 'n maroeladrink van te maak.

Ander voorwerpe wat met die vrou verbind kan word, is die sitmatte waarop veral vroulike kuiergaste sit. Tydens bruilofte word baie aandag aan hierdie matte bestee. Die matte word doesdae op 'n stellasië gevleg wat 'n mens herinner aan 'n primitiewe weefstoel.

Volgens/4. ...

Volgens informante is die modenaam vir hierdie apparaat nou : Apollo. Dit bestaan uit twee paaltjies met mikke wat ongeveer 1 meter uit mekaar geplant word. Daarop rus 'n dwarspaal met touthies met klippgewigte op gereelde afstande wat weerskante afhang. 'n Biesie word op die paal neergesit en die toue word oor die biesie geswaai en weer terug oor die volgende, sodat 'n netjiese vlegpatroon ontstaan. 'n Besem word vandag nog oral algemeen in die tradisionele vorm aangetref. Dit bestaan uit stingels gras van 'n bepaalde tipe wat met die wortels uit die grond getrek word. Die handvatsel word aan die wortelkant van 'n bondel van hierdie stingels geknoop. Ander gevlegte voorwerpe wat 'n vrou gewoonlik besit, is 'n graanhouer wat in die kookhut op paaltjies bo die grond geplaas word en 'n hoendernes wat buite in 'n mik van 'n boom geplaas word.

4. TRADISIONELE GEBRUIKSVORWERPE VAN 'N MAN

Die variasie in die gebruiksvorwerpe van die man wat vandag aangetref word, is opvallend minder as dié van die vrou. Dit weerspieël die arbeidsverdeling tussen die mans en vroue. 'n Vrou is verantwoordelik vir die huishouding, terwyl 'n man vandag meesal in die diens van Blankes werk met gereedskap wat daar vir hom verskaf word. In die ou dae het 'n man ook gejag, houtwerk gedoen en ander werk verrig waarvoor hy spesiale gereedskap gehad het.

Houtwerk is nog steeds die werk van 'n man, maar daar is tans nie meer baie mans wat houtvoorwerpe maak nie. Die dissel is die tradisionele houtwerkgereedskap. 'n Byl word gebruik vir die ruwe werk, waarna 'n voorwerp verder afgewerk word met die dissel en 'n holbeitel. 'n Gebuigde ou sekel word nou ook gebruik om ronde voorwerpe mee glad te maak.

Tydens die bouproses van 'n hut, is die man verantwoordelik vir die konstruksie van die paaie van die muur en die dak, asook die dek van die dak met gras. 'n Deknaald en dekspaan is gereedskapstukke wat van die Blankes oorgeneem is, saam met die Europese dekwyse wat nou dikwels toegepas word.

'n Els is 'n man se gereedskap wat gebruik word om graanhouders, wanmandjies en koniese mandjies te vleg. Met die els word 'n gaatjie in die vlegwerk gemaak waar die bindmateriaal deurgesteek en vasgetrek word.

'n Kierle is 'n onafskeibare stuk persoonlike uitrusting vir 'n man wat op pad is. Dit word saamgeneem ter verdediging teen enige gevare van mens of dier. Versierde kieries soos die een wat uitgestal is, is vandag baie skaars.

Twee snaarinstrumente van mans word uitgestal. In die ou dae is senings in plaas van draad as 'n snaar gebruik. Eenvoudige melodieë word op die instrumente gespeel. Die een word met 'n houtpenne-tjie getokkel, terwyl die ander een met 'n strykstokkie bespeel word.

Anders/5.

Anders as 'n vrou, het 'n man nie van 'n gevlegte bord nie, maar uit 'n houtbord. Wanneer 'n persoon met besondere eer ontvang word, word die bord in 'n mandjie geplaas en met 'n gevlegte deksel bedek. 'n Skoonseun wat sy skoonouers besoek, word byvoorbeeld so onthaal. 'n Man sit ook nie plat op die grond soos 'n vrou nie, maar gebruik 'n klip, 'n houtstomp of 'n eenvoudige stoel as 'n sitding.

Die beeste is 'n man se verantwoordelikheid. Van die Blankes is die gebruik oorgeneem om vee in te span as trekvee. Beeste word gebruik as trekdiere vir 'n ploeg en 'n slee. 'n Juk en skeie lyk baie soos wat die picniers in Transvaal dit gemaak het by wie die swart mense dit oorgeneem het. 'n Melkbeker is 'n voorwerp wat vinnig besig is om te verdwyn. Tradisioneel is die melk hierin opgevang en as suurmelk genuttig. Die beestipe wat aangehou word, het egter nooit 'n groot hoeveelheid melk gelewer nie.

5. VOORWERPE VIR SEREMONIELE EN MEDISINALE GEBRUIK

Seremonies om kontak met die bonatuurlike magte te maak, vind met belangrike gebeurtenisse plaas. Aan die een kant is daar die voorvadergeeste wie se guns behou moet word en aan die ander kant is daar die magiese kragte wat deur mense beïnvloed kan word. Seremonies wat uitdrukking gee aan die stam of die gemeenskap se eenheid, vind ook op bepaalde tye plaas.

Die fluit wat van hout gemaak en met metaaldraad versier is, word deur mans gespeel ná die inisiasie van seuns, tydens die terugkeer van die seuns na hul verwante. Die dansstaf met sy ingebrande versierings, word deur 'n vrou hanteer tydens 'n dans waar die vrou soldate naboots.

Dolosse is 'n belangrike besitting van 'n toordokter, want deur die ligging van die beentjies kan hy die oorsaak van onnatuurlike gebeurtenisse aflei. Elke beentjie simboliseer 'n persoon of 'n groep mense in die samelewing. So byvoorbeeld is die skulp wat van die see afkomstig is die simbool vir die Blankes. Wanneer medisyne nodig is vir die behandeling van 'n pasiënt, is dit dikwels nodig dat verskillende bestanddele saam gemeng en gekook moet word. Dit word in 'n klein kookpotjie deur die toordokter gedoen. 'n Gewone man wat nie self 'n dokter is nie, besit tog dikwels medisyne wat hyself gebruik en wat hy van 'n toordokter gekoop het.

'n Velsakkie en 'n kalbassie is tipiese houers vir sulke medisyne. Onder die oorhang van 'n dak van 'n hut tref 'n mens soms tussen die dakpale 'n bloedlaathoring aan. Dit bestaan uit die punt van 'n beeshoring met 'n gaatjie aan die dun punt. Bytens word daar aangebring waarmee die opening toegestop kan word. In 'n persoon se slape word klein snytjies byvoorbeeld gemaak. Die groot opening van die bloedlaathoring word oor die snytjies gedruk en deur die klein gaatjie word hard gesuig sodat die "vuil bloed" verwyder kan word.

Sommige/6.

Sommige siektes word deur die dolosse verklaar as tekens van die voorvadergeeste dat een van die geeste kontak met die pasiënt wil maak. Vir lang periodes word daar dan danse uitgevoer onder die begeleiding van tromme en dansratels totdat die voorvadergees in die pasiënt vaar en hy weer gesond kan word. Die diens aan die voorvadergeeste leef nog baie sterk onder die stamlede. Bier, vleis en snuif word by die graftes of 'n spesiale offerpunt aan die geeste geoffer. 'n Ronde kalbas dien as houer vir 'n bier-offerande.

Ten spyte van die aktiewe werk van verskeie sendinggenootskappe, is die geloof in towery en die diens aan die voorvaders nog steeds besonder sterk. Vir Christene is daar steeds die probleem dat die ou gelowe met hulle nuwe geloof bots.

6. LITERATUUR

Boshoff, C.W.H. 1961. Streeksontwikkeling onder die Sekororo, Mamathola en Mametsa deur die Departement van Bantoe-Administrasie en Ontwikkeling, sosiologies en volkekundig beoordeel. B.A.-tesis, Universiteit van Pretoria.

Van Warmelo, N.J. 1944. The Banarene of Sekororo
Department of Native Affairs Ethnological Publications no. 13.

UITSTALLING VAN BEELDHOUWERKE DEUR SAMSON MAKWALA

1. DIE KUNSTENAAR:

Samson Makwala is 'n jong ontluikende beeldhouer uit die tuisland Lebowa. Hy woon in die skilderagtige Laeveld aan die voet van die Drakensberge by Trichardtsdal, naby die plek waar Louis Trichardt oor die berg getrek het op pad na Mosambiek. Toe was die Noordoos-Sotho stam van Sekonoro waartoe Samson Makwala behoort reeds daar woonagtig.

Veel geleentheid tot skoolonderrig het hy nie gehad nie. Formeel het hy slegs tot std. 2 gevorder en moes daarna self uitspring om sy brood te verdien, veral toe hy later getroud is en tans kinders op skool het.

Hy het ongeveer 5 jaar gelede 'n figuur wat deur 'n swartman uit Vendaland uit hout gesny is gesien en onmiddellik gevoel hy kan dit ook doen.

Tot op die stadium het hy op die myne, op plase en in 'n hotel gewerk, maar daarin nie bevrediging gevind nie. Nou het hy 'n spyker se punt plat geslaan, skerp gemaak en figure uit hout begin kap. Sy lewensgetroue en treffende uitbeeldings het gou begin aandag trek. Dit is 'n aangebore talent wat hy sonder onder-
rig self ontwikkel het. Op plaaslike tuisland-landbouskoue is sy werke telkens bewonder. Blankes uit die omgewing en van elders, selfs buitelandse besoekers, het gretig sy beeldjies gekoop oor die afgelope jare.

Die tyd het egter aangebreek dat Samson Makwala wyer erkenning verdien en so is sy tweede volwaardige uitstalling wat u nou bywoon gereël.

Wat 'n produktiewe kunstenaar hy is, sal u aan die datums op sy werke kan sien, wat tegelyk sy onuitputli'e werkywer vertoon, daaglik 12 tot 14 uur.

2. SY UITBEELDINGS:

Met sy fyn waarnemingsvermoë en groot liefde vir sy kulturele is sy figure hoofsaaklik gevoelvolle uitbeeldings van gebruike, handeling en gemoedstemminge uit die daaglikse lewe van sy eie mense.

Elke uitbeelding is dus kultuurgetrou en korrek soos geen Blanke dit sou kon doen nie, omdat dit uit die intieme belewing van die eie kom.

'n Opmerking hier en daar in die lys hieronder probeer u help om iets van die wêreld agter die uitbeelding te leer ken sodat u die boodskap daarvan beter kan begryp.

Die media/ 8.

3. DIE MEDIA WAT HY GEBRUIK:

Verskillende soorte hout is sy geliefkoosde medium. Die meeste van sy figure word dus gekap uit soliede blokke van boomstamme. Dit verklaar ook hoekom baie figure die natuurlike gebreke soos kwaste en barste van 'n boomstomp vertoon. Volmaakte, vlekkelose stukke boomstamme is eenvoudig prakties feitlik onverkrygbaar, sodat die barse en kwaste binne perke nie 'n groot rol speel in die waardebeplanning van die kunswerk nie. Belangrik is wel hoe die kunstenaar hierdie natuurlike swakhede in sy kunststuk verwerk het; soms gebruik het, soms verbloem het, soms vermy het, soms die figuur so uitgedink het dat 'n bars heeltemal uitgesny is. Solank sulke swakplekke die wesenlike van die kunswerk nie benadeel nie, hoef u u dus nie daaraan te steur nie, dit is onvermydelik deel van die medium.

Seepsteen is 'n ander medium wat hy gebruik - in die sin moeiliker dat dit makliker breek, gedurende die skepping van sy kunswerk sowel as daarna. Hoewel die gehalte verskil - sommige is sagter en ander harder - het klimaatsomstandighede daarop nie veel invloed nie (dit bars nie en het die gereelde sorg nodig nie.)

4. DIE VERSORGING:

Aangesien sommige stukke uit groenhout gekap is, en klimaatsverskille altyd op hout 'n invloed het, is goeie sorg tog nodig om te voorkom dat nuwe barste die beeld bederf.

Om sover moontlik die hout se natuurlikheid te behou is gereeld voor en op die uitstalling 'n feitlik kleurlose meubelolie gebruik nl. Shell Carnea 21 wat by Shell-depots of groot Shell garages verkrygbaar is. Ander meubelolies is seker ook goed. Aan die begin is dit die veiligste om tot 2X per week goed olie aan te smeer en geleidelik kan u dit verminder soos u kan agterkom dat die hout in u omgewing versadig raak.

'n Ander raad wat ons nog nie beproef het nie, maar dalk 'n beter oplossing kan wees, veral vir die behou van die hout se natuurlike kleur, is die opvryf van die hout met byewas wat dit heeltemal sou versael en teen uitdroging vrywaar.

Vir die seepsteen kan olie of byewas (of Cobra politoer) ook gebruik word - egter hoofsaaklik om die kleur van die klip na vore te bring.

LYS VAN UITGESTALDE BEELDHOUWERKE DEUR SAMSON LAKWALA 9 - 19 JUNIE 1977

<u>Kunstenaar se nommer</u>	<u>ONDERWERP EN MEDIUM</u>	<u>Eienaar/Prys</u>
1	<u>Mopati wa ditšie</u> , sprinkaanvangster <u>mohlomi</u> , mingerhout ('n Jong vrou wat sprinkane met 'n tak doodslaan en na die kop en pote afgestroop is, die lyfies inryg aan 'n skerp stokkie).	R400
4	<u>Mmetli wa lebudu</u> , stampblokmaker <u>morotheo-mabele</u> , sandkiaat	Ds. H.F. Verwoerd
6	<u>Motseta wa mosate</u> , kaptein se gesant <u>morotheo-mabele</u> , sandkiaat	Mnr. Jo Roos
10	<u>Moraedi</u> , Strikjagter <u>morotheo-mabele</u> , sandkiaat	Prof. C.W.H. Boshoff
16	<u>Mologi wa maselo</u> , wanmandjievlegter <u>morotheo-mabele</u> , sandkiaat	Mnr. en mev. Swanepoel
20	<u>Lelopo</u> , tradisionele danser <u>lebodi</u> , seepsteen	Nasko-museum
32	<u>Madimone</u> , geestesmedium <u>limoto/motswiri</u> , hardekoel	Dr. E. Baumbach
39	<u>Masogana a mosako</u> , seunsgeveg <u>morotheo-madi</u> , transvaalse kiaat	R300
49	<u>Mvini wa malopo</u> , rituele danser <u>mohlomi</u> , mingerhout	R175
50	<u>Mosodi wa bogobe</u> , vrou wat pap opskep <u>morotheo-mabele</u> , sandkiaat	R125
51	<u>Molešši wa tšhala</u> , meisie met handratel <u>mohlomi</u> , mingerhout	R100
52	<u>Motšwa go sela</u> , terugkoms vanaf die oesland <u>morotheo-madi</u> , transvaalse kiaat	R125
53	<u>Mohlabani</u> , krygsman <u>morotheo-mabele</u> , sandkiaat	R200
54	<u>Monwi wa lechlo</u> , rituele medisynedrinker <u>morotheo-madi</u> , transvaalse kiaat	R95
56	<u>Moledi wa dinonwane</u> , storieverteller <u>mohlomi</u> , mingerhout	Dr. W. Schoonbee
57	<u>Mmini wa lepšha</u> , voordanser <u>mohlomi</u> , mingerhout	Mnr. en Nev. Stofberg

<u>Kunstenaar se nommer</u>	<u>ONDERWERP EN MEDIUM</u>	<u>Eienaar/Prys</u>
58	<u>Moetapele wa dikhopa</u> , inisianteleidster <u>mphahla</u> , basterysterhout	R110
59	<u>Monamedi wa lekaba</u> , beesryer <u>mohlomi</u> , mingerhout	R280
60	<u>Ngaka ya go tšholla digagare</u> , dolosgooier <u>mohlomi</u> , mingerhout	R225
61	<u>Moitshodi</u> , selfverwyf <u>mphahla</u> , basterysterhout (Uitbeelding van 'n Sotho-spreekwoord : moenie jou ou sterftiem weggooi voordat jy 'n nuwe het nie! Hierdie ou se haas het weggekome!)	Mnr. en mev. Stofberg
62	<u>Mosidi</u> , by die maalklip. <u>mohlomi</u> , mingerhout	R250
64	<u>Mokgalemedi wa lekaba</u> , haastige ruiter <u>mohlomi</u> , mingerhout	R280
65	<u>Mokgethi wa peu</u> , saadsorteerder <u>morotho-mabele</u> , sandkiaat	R105
66	<u>Motshetzi</u> , vuurmaker <u>morotho-mabele</u> , sandkiaat	R100
67	<u>Mophirimaledi</u> , Bet-el <u>lebodi</u> , seepsteen	R200
68	<u>Morafi wa moka</u> , man wat mokka-heuning uithaal <u>lebodi</u> , seepsteen (mokka-bye se heuning is gewoonlik diep in 'n gat in die grond).	R150
69	<u>Moletši wa zambi</u> , zambi-speler <u>morotho-mabele</u> , sandkiaat	R190
70	<u>Ngaka ya go laola</u> , dolos-uitlêer <u>morotho-mabele</u> , sandkiaat	R200
71	<u>Moledi</u> , kinderoppasster <u>lebodi</u> , seepsteen	R155
72	<u>Setagwa</u> , dronkie <u>lebodi</u> , seepsteen	R150
73	<u>Moleti wa masemo</u> , lande-oppasser <u>lebodi</u> , seepsteen (lande moet teen ape en voëls bewaak word)	R105
74	<u>Hlogo ya mogologolo</u> , volksmoeder <u>lebodi</u> , seepsteen	R50

<u>Kunstenaar se nommer</u>	<u>CNTWERP EN MEDIUM</u>	<u>Eienaar/Prys</u>
75	<u>Monyakisisi wa molato</u> , kwellinge <u>mopane</u> , mopanic	R85
76	<u>Mokhutšhi</u> , valdrusbank <u>mphahla</u> , basterysterhout	R160
77	<u>Mokgopedi wa lefole</u> , snuif vra <u>mphahla</u> , basterysterhout	R85
78	<u>Mmitšhi wa tsebola</u> , voël jagter <u>mphahla</u> , basterysterhout (die dūn klerie is spesifiek bedoel om voëls mee dood te gooi)	R110
79	<u>Mophuphuthi</u> , soenoffer <u>mphahla</u> , basterysterhout	R90
80	<u>Motif wa thithimetšo</u> , klein tromslaanster <u>mphahla</u> , basterysterhout (die trom se geluid is : thi-thi thi, in teenstel- ling met groter trom : thu-thu-thu)	R95
81	<u>Mohlaleli wa seragamabye</u> , slingerveldraer <u>mphahla</u> , basterysterhout	R
82		
83		
84		

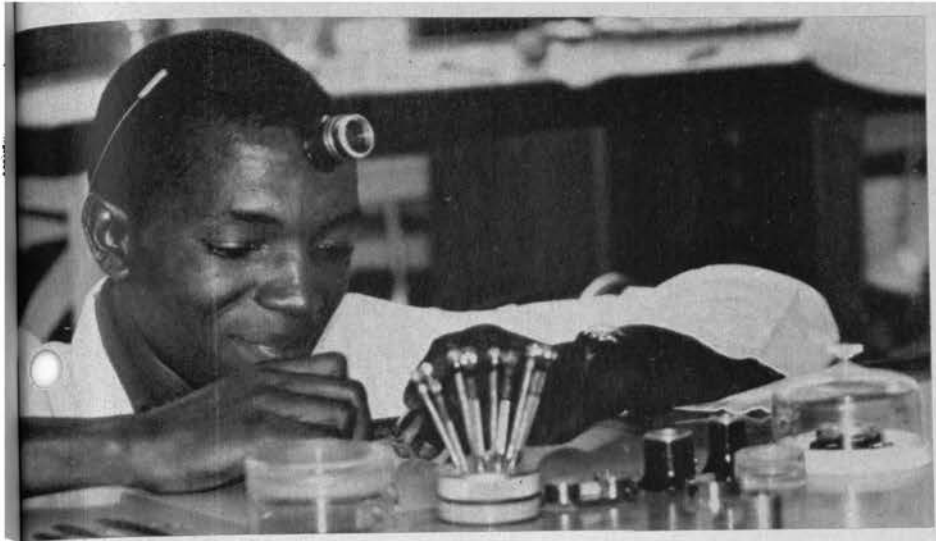
Bylaag 2: Voorbladfoto in Oggenblad
10 Junie 1977



Swart kuns

SAMSON MAKWALA se voorstelling van 'n toordokter is deel van 'n uitstalling van die Ba Mahlostam, waartoe tradisionele gebruiksvorwerpe die fokuspunt is. Hannelie Bosman het die Nasionale Kultuurhistoriese en Opelugmuseum in Boomstraat besoek, Makwala, lid van hierdie Noord-Oos Transvaalse stam, is self by die uitstalling teenwoordig waar hy besig is met die beitel en hamer. In sy kuns plaas Makwala veral die gebruik van die stam in 'n tradisionele perspektief. Die uitstalling duur tot 19 Junie.

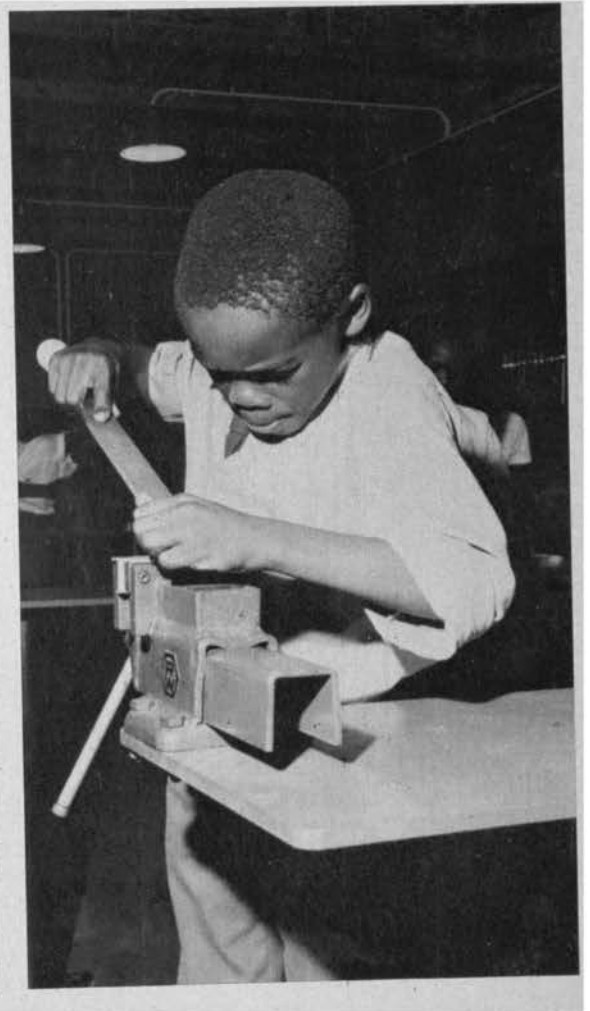
Bylaag 3 : Foto-artikel in Bantu
September 1977



Links: Delikate werk vir geoefende hande by die horlosiefabriek, Mamelodi (W332/2)

Links, onder: Vir goeie vakmanskap is deeglike kennis van die gereedskap nodig

Onder: 'n Nuweling by die jaar-oue vooropleidingsentrum op Lamontville naby Durban waar leerlinge van st. V tot st. VIII basiese nywerheidsopleiding ontvang as deel van hul normale skoolleerplan (77-87-15)





Dolosgooier (Bone Thrower) by Samson Makwala

tural, Historical and Open Air Museum in Pretoria.

It was held at the same time as a cultural and historical exhibition of utensils used by the same tribe to which Makwala belongs – the ba Mahlo.

This tribe is part of the north-eastern Sotho tribal group and their territory, at the foot of the Transvaal Drakensberg, near Tzaneen, is part of the Lebowa homeland.

Mkwala works in two media – wood and soapstone. His works express his love of his own background and are mostly impressions of everyday events in the life of his people.



Samson Makwala puts the finishing touches to his latest work, The Woodcarver

NEW BLACK ARTIST

An exhibition of works by the promising Black artist, Samson Makwala, was recently held at the National Cul-

Bylaag 5 : Artikel in Tswelopele
November 1977

T^vSWELOPELE

VOLUME 18
LEWEDI
1977
No 9

Registered at the G.P.O. as a newspaper/Geregistreer by die H.P.K. as 'n nuusblad

