

HOOFSTUK 4

TOEPASLIKE BEGINSELS VIR 'N MODEL IN MAATSKAPLIKEWERK PRIVAATPRAKTYKBESTUUR

*Navorsingsvraag ter sprake vir hierdie Hoofstuk: Wat is die mees toepaslike **beginsels** vir 'n model in maatskaplikewerk privaatpraktykbestuur?*

4.1 Inleiding

In Hoofstuk drie is die toepaslike konsepte, relevant vir privaatpraktykbestuur, in sowel maatskaplike werk as ekonomiese wetenskappe bespreek. Steeds deel van stap twee in modelontwikkeling kan 'n verdere veranderlike naamlik **beginsels** vir die daarstelling van 'n praktykmodel vir privaatpraktykbestuur bestudeer word.

Aangesien die teoretiese verwysingsraamwerk van die navorser 'n sistemiese beredenering vra, moet sowel die interne as eksterne omgewing in berekening gebring word wanneer die toepaslike beginsels geïdentifiseer word.

Interne beginsels sal dus verwys na die maatskaplike werker as persoon en die beginsels wat geld binne sy daaglikse funksionering. Hierdie stel beginsels word vir die doeleindes van die studie lewensbeginsels genoem.

Eksterne beginsels sal verwys na die beginsels wat die maatskaplike werker as professionele persoon aan die een kant en as besigheidspersoon aan die ander kant sal handhaaf. Die stel professionele beginsels sal binne die raamwerk van maatskaplikewerkbeginsels aangebied word en die ander stel beginsels as besigheidsbeginsels.

Gebaseer op die raamwerk vir basiese waardes en etiek, soos bespreek in Hoofstuk drie, kan daar tot die gevolgtrekking gekom word dat maatskaplike werk hieruit 'n stel beginsels kan voorhou wat die toepassing van die basiese waardes en etiese optrede sal verteenwoordig.

In die werk van Friedlander (1958 en 1977) beskryf hy 'n stel basiese generiese beginsels vir maatskaplike werk wat steeds tersaaklik is, en die etiese optrede en waardebasis van maatskaplike werkers verteenwoordig. Hierdie uitgangspunt word in meer relevante werke van Compton en Galaway (1994) en Hepworth en Larsen (1993) inverweef as persoonlikheids- en karaktertrekke waarvoor 'n maatskaplike werker moet beskik. In die Suid-Afrikaanse literatuur (Van Rooyen & Combrink, 1990; Lombard *et al.*, 1991; Engelbrecht, 1997; en Gray, 1998) word die klem ook op beginsels as 'n uitvloeisel van die waardestelsel van maatskaplike werk geplaas. Hierdie beginsels word dikwels afsonderlik gelys en maak nie deel uit van die waardes en etiese kodes van maatskaplike werk nie, maar as basiese beginsels wat 'n maatskaplike werker in stand moet hou in die uitvoering van sy taak.

Dit is vir hierdie studie van belang om te gaan kyk hoe lyk hierdie generiese beginsels en of dit wel verteenwoordigend van die geheel sal wees, indien die navorser dit wil insluit in 'n model vir privaatpraktykbestuur.

4.2 Generiese beginsels in maatskaplike werk

'n Beskrywing van wat generiese beginsels in maatskaplike werk beteken, word gevind in 'n definisie waar Eksteen in Lombard, *et al.* (1991:76) dit beskryf as "'n 'grondslag', 'n 'oortuiging', 'n 'uitgangspunt' en 'n 'fundamentele waarheid' as basis vir beredenering". Dit blyk dus dat 'n beginsel 'n fundamentele basis en 'n filosofiese uitgangspunt vir die implementering van maatskaplike werk is. Hier argumenteer Ferrinho in Lombard, *et al.* (1991:76) dat hierdie filosofiese uitgangspunt die waarde wat maatskaplike werk verteenwoordig, kenmerk. Die kern van Friedlander (1958:2) se argument kan gevind word in die feit dat hy meen hierdie beginsels die vertrekpunt vir hulpverleningsprosesse aandui - dit wil sê 'n grondslag vir hulpverlening.

'n Samevatting van die generiese beginsels in maatskaplike werk soos deur Friedlander (1958), Lombard, *et al.* (1991) en DiNitto en McNeece (1997) weergegee, word vervolgens gegee.

I. DIE MAATSKAPLIKE WERKER SE OPTREDE EN HANDELSWYSE

- Korrekte optrede: Die maatskaplike werker se optrede spreek van hoë standaard en is in lyn met sy kapasiteit en identiteit as maatskaplike werker.
- Bevoegdheid en persoonlike ontwikkeling: Die maatskaplike werker is toegerus en op hoogte van praktykgerigte verandering deur persoonlike ontwikkeling as prioriteit te stel.
- Integriteit: Die maatskaplike werker tree op met die hoogste standaard van persoonlike integriteit.
- Navorsing: 'n Navorsingsgerigtheid bestaan by die maatskaplike werker ten einde die soeke na nuwe kennis en vaardighede te bevredig.
- Dienslewering: Dienslewering staan sentraal vir die maatskaplike werker in die uitvoering van sy taak.

II. DIE MAATSKAPLIKE WERKER SE ETIESE VERANTWOORDELIKHEID TEENOR DIE KLIËNTEKORPS

- Respek vir die kliënt se belang: Die maatskaplike werker se primêre belang wentel om sy kliënt.
- Die reg tot selfbeskikking: Die maatskaplike werker sal toesien dat die reg tot selfbeskikking van elke kliënt voorrang geniet.
- Die vertroulikheidsbeginsel: Die maatskaplike werker respekteer die kliënt se reg op vertroulikheid en hanteer alle inligting vertroulik met die nodige professionalisme.
- Fooistrukture: Indien fooie vasgestel word, sal die maatskaplike werker seker maak dat hierdie fooie regverdig, billik, redelik en in lyn is met die diens wat gelewer word.

III. DIE ETIESE VERANTWOORDELIKHEID VAN MAATSKAPLIKE WERKER TEENOR KOLLEGAS

- Respek, regverdigheid en hoflikheid: Die maatskaplike werker sal kollegas met die nodige respek, hoflikheid, regverdigheid en in goeie trou, behandel.
- Kollegas se kliëntekorps: Die maatskaplike werker het die verantwoordelikheid om die kliëntekorps van kollegas met sensitiewe oordeel te hanteer.

IV. DIE MAATSKAPLIKE WERKER SE ETIESE VERANTWOORDELIKHEID TEENOR WERKGEWERS EN WERKGEWERORGANISASIES

- Die maatskaplike werker word verbind tot etiese optrede teenoor werkgewers en werkgewer-organisasies waar hy in diens is.

V. DIE MAATSKAPLIKE WERKER SE ETIESE VERANTWOORDELIKHEID TEENOR DIE MAATSKAPLIKEWERKPROFESSIE

- Handhawing van die integriteit van die profesie: Die maatskaplike werker sal die waardes, etiek, kennisbasis en missie van maatskaplike werk respekteer.
- Gemeenskapsdiens: Die maatskaplike werker sal behulpsaam wees in die taak om Maatskaplike hulpverleningsdienste beskikbaar te stel aan persone wat dit nodig mag hê.
- Die ontwikkeling van kennis: Die maatskaplike werker sal verantwoordelikheid neem vir die ontwikkeling en benutting van die kennisbasis van maatskaplike werk.

VI. DIE MAATSKAPLIKE WERKER SE ETIESE VERANTWOORDELIKHEID TEENOR DIE GEMEENSKAP

- Bevordering van die algemene welsyn van die gemeenskap: Die maatskaplike werker sal die algemene welsyn van die breë gemeenskap deur middel van dienslewering bevorder.

Vanuit bogenoemde kan die afleiding dus gemaak word dat die beginsels wat in maatskaplike werk geld, verweef is met die etiese kodes soos voorgehou deur beroepsrade en statutêre liggame vir

maatskaplike werk regdeur die wêreld. Hierdie beginsels word deur Pike (1996) opgesom in vyf basiese beginsels naamlik:

- Inherente menswaardigheid aan elke individu;
- die gemeenskap se verantwoordelikheid teenoor die individu;
- wedersydse belang tussen individu en gemeenskap en tussen regte en verantwoordelikheid;
- selfbeskikkingsreg, en
- die geloof in menspotensiaal.

In Suid-Afrika het die toepassing van maatskaplikewerkbeginsels 'n groter gerigtheid na ontwikkelingswerk begin toon (RSA: Witskrif vir Maatskaplike Welsyn, 1997). Hierdie beginsels is voortvloeiend vanuit die generiese beginsels maar het 'n klemverskuiwing ten opsigte van die veranderende welsynstruktuur- en beleid en verdien spesiale vermelding.

4.3 maatskaplikewerkbeginsels van toepassing binne die Suid-Afrikaanse konteks

Vanuit vroeëre perspektiewe (Van Rooyen & Combrink, 1985:101-107) word die afleiding gemaak dat die beginsels van toepassing in maatskaplike werk geskoei is op die internasionale perspektief en tot 'n groot mate die dogma vir maatskaplikewerkopleiding in Westerse lande was. Volledigheidshalwe word hierdie tien beginsels slegs genoem:

- Agting vir menswaardigheid.
- Aanvaarding.
- Nie-veroordeling.
- Individualisering.
- Selfbeskikking en selfhulp.
- Geloof in die moontlikheid van mense.
- Ontmoeting van die individu op eie vlak.
- Vennootskap as beginsel.
- Vertroulikheid as beginsel.
- Beheersde emosionele betrokkenheid.

Die beginsel van kennis wat bestaan uit selfkennis en vakkennis word ook deur dieselfde outeurs uitgelig as 'n belangrike konsep. Die navorser is van mening dat die ontwikkelingsperspektief wat tans binne die welsynstrukture van Suid-Afrika geld (RSA: Witskrif vir Maatskaplike Welsyn, 1997), 'n klemverskuiwing meegebring het met betrekking tot die generiese beginsels in maatskaplike werk. Die klem word na die bemagtigingsproses en ontwikkelingsgerigte werk in maatskaplike werk verskuif.

Die volgende ontwikkelingsgerigte beginsels, soos weergegee in RSA: Witskrif vir Maatskaplike Welsyn (1997) word volledigheidshalwe hier genoem. Hierdie beleidsbeginsels sal dus deurgevoer word na die individuele praktykbeginsels en maatskaplikewerkbeginsels soos dit binne die beroep geïmplementeer word.

- Maak voorsiening vir die daarstelling van basiese reg tot maatskaplike hulpverlening;
- Gelykheid van alle rasse in maatskaplike werk.
- Geen diskriminerende praktyke nie.
- 'n Demokrasie in maatskaplike werk.
- Die verbetering van kwaliteit van lewe.
- Mensgeoriënteerde beleidsformulering.
- Beleggings in menskapitaal.
- Volhoubaarheid.
- Vennootskappe.
- Samewerking.
- Desentralisasie van dienste.
- Kwaliteit dienslewering.
- Deursigtigheid en toerekeningsvatbaarheid.
- Toeganklikheid.
- Toepaslikheid.
- Die uitlewing van die ubuntu-beginsel.

Belangrike aspekte uit bogenoemde word deur Engelbrecht (1997:21) soos volg uitgelig: " ... outeurs formuleer doelstellings wat ook beginsels impliseer vanuit 'n bepaalde perspektief Die perspektief wat tans geld in Suid-Afrika is gerig op ontwikkeling. Beginsels is dienooreenkomstig

geformuleer en moet so binne praktyk geïmplementeer word." Gray (1998:28) ondersteun hierdie stelling met die volgende: "*The White Paper for Social Welfare has advocated a range of development programmes aimed at addressing poverty. These include adequate social protection for vulnerable groups, food aid, competency-building, skills development and job-creation programmes.*" Uiteraard beïnvloed hierdie perspektief ook die implementering van beginsels binne die Suid-Afrikaanse konteks en het Engelbrecht (1997:22) die volgende beginsels komplimenterend en as uitbreiding tot die generiese beginsels bygevoeg:

- Die beginsel van bemagtiging waardeur individue, groepe of gemeenskappe, persoonlike of kollektiewe mag verkry om sodoende in staat gestel te word om hul lewensomstandighede deur daadwerklike optrede te verbeter;
- die beginsels van billikheid waardeur regverdigheid aangedui word binne die konteks van verkryging, besitting of verdeling van hulpbronne waar die vorige perspektiewe ongelyke toegang hiertoe geïmpliseer het; en
- die beginsels van gelykheid waarvolgens persone gelyke toegang tot maatskaplike werkdienste, hulpbronne en geleenthede sal hê deur daadwerklike regstellingsaksies, waar vroeëre perspektiewe ongelyke toegang impliseer het.

Hieruit kan die navorser die afleiding maak dat maatskaplikewerkbeginsels nie staties behoort te wees nie, maar moet kan aanpas by 'n veranderende omgewing en die behoeftes van die gemeenskap. Aspekte soos sosiale kwessies, wetgewing en ekonomie verander voortdurend en het dus uiteraard 'n invloed op die persoon in sy omgewing, en dus ook op beroepsbeginsels.

Die toepaslikheid van die beginsels van maatskaplike werk in maatskaplikewerk privaatpraktyk word gevind in die aard van die hulpverlening binne privaatpraktyk. Die aard van hulpverlening wyk nie as sulks in wese van hulpverlening in maatskaplike werk af nie en daar kan dus met redelike sekerheid gesê word dat die beginsels in maatskaplike werk ook in maatskaplikewerk privaatpraktyk, kan geld.

Dit wil vir die navorser voorkom asof die aangepaste beginsels tog voortvloeiend uit die generiese beginsels is en dat die idioom en ideologie waarbinne die aangepaste beginsels geformuleer is moontlik binne die konteks van tyd en ideologie verander het. Midgley (1981) het reeds meer as twee dekades gelede die geldigheid van universele beginsels bevraagteken en geargumenteer dat die agtergrond waarbinne maatskaplike werk in elke gemeenskap ontwikkel, as vertrekpunt vir die spesifieke gemeenskap se beginsels moet dien.

Hierdie argument word deur Yan (1992) ondersteun wanneer hy noem dat die sogenaamde Westerse sienswyse van individualisme, histories en kultureel gebonde is en byvoorbeeld nie van toepassing binne Oosterse kulture, waar sosialisme as politieke bestel geld, van toepassing is nie. Die oorsprong van die tans geldige beginsels vir maatskaplike werk in Suid-Afrika verdien dus bespreking.

4.4 Die ideologiese oorsprong van maatskaplikewerkbeginsels

Indien die argument van Yan (1992) soos in die vorige paragraaf genoem, as vertrekpunt gebruik word, kan daar van die veronderstelling uitgegaan word dat 'n sienswyse van individualisme, wat beginsels soos selfbeskikking, persoonlike bemagtiging, individualisme en selfhelp onderskryf, die argument of diskoers vir gesonde maatskaplike funksionering sou impliseer.

Die oorsprong van individualisme as basis vir die spesifieke beginsels in maatskaplike werk, word deur Lightman (1990:34) aan 'n Westerse kapitalisme gekoppel as hy die volgende noem: "*The achievements of the autonomous individual are understood in terms of self-realization, the gratification of one's needs and desires, the full "utilization" of one's distinct human capacities and are rooted in the structure of capitalist market relations*". Hierdie argument veronderstel dus dat die beginsels van 'n vryemarkstelsel baie dieper verweef is binne die kern van wat maatskaplike werk is. Die prosesse wat maatskaplike werk dus gebruik sal aan die prosesse van 'n vryemark getoets moet word.

Voortvloeiend uit die beginsels vir maatskaplike werk, is daar ook 'n stel lewensbeginsels van krag binne elke gemeenskap en wat vir die doeleindes van hierdie studie bespreek sal word vir insluiting in 'n model vir privaatpraktykbestuur in maatskaplike werk.

4.5 Lewensbeginsels binne die konteks van maatskaplikewerk privaatpraktyk

Lewensbeginsels is nie noodwendig geskoei op die waardes en etiek van 'n spesifieke beroep of profesie nie, maar verteenwoordig die individu as deel van die sisteem soos omskryf in Hoofstuk twee.

Lewensbeginsels word beïnvloed deur aspekte soos politiek, geloof, kultuur en demografie en hou dus direk verband met 'n bepaalde ideologie as 'n basiese waardestelsel óf kode vir etiese optrede, alhoewel laasgenoemde wel lewensbeginsels positief of negatief mag beïnvloed.

Die diskoers rakende lewensbeginsels en ideologie in maatskaplike werk word deur Tsang en Yan (2002:436) beskryf as 'n humanistiese filosofie wat menslike gedrag en menslike omstandighede eerder akkommodeer as wat dit fokus op waardes en etiese optrede.

Vanuit bogenoemde konteks definieer Souflee (1993:318) 'n ideologie as "*an action-orientated, value-integrating and value-legitimizing force that solidifies the community and defines its meaning and, by extension, its purpose*". Vanweë die feit dat lewensbeginsels gefokus is op persoonlike belewenis van veranderlikes, sou dit relevant wees om 'n filosofiese raamwerk te kies wat sal pas binne die teoretiese verwysingsraam van die studie - naamlik die Sisteemteorie .

Die mees relevante filosofiese raamwerk vir die bestudering van lewensbeginsels sou dus hieruit voortvloeiend en binne 'n holistiese benadering moet geskied.

4.5.1 Die toepassing van 'n holistiese lewensbeskouing binne die raamwerk van lewensbeginsels

Die filosofiese uitgangspunt van 'n holistiese lewensbeskouing berus op die beginsel dat die geheel meer as die som van die dele is. Hierdie benadering is deur Smuts (1926) ontwikkel wat konstateer dat die totale geïntegreerde eenheid van die mens alle aspekte soos emosie, liggaam en denke insluit.

Die toepaslikheid van hierdie benadering in hierdie studie kan gevind word in die universele "verstaan van" of verklaring van menslike optrede. In aansluiting hierby, beklemtoon Crompton (1992:2) dat die maatskaplike werker na die kliënt as geheel moet kyk en dat die noodigheid vir hulpverlening of intervensie sistemies aangespreek moet word. Vanuit bogenoemde sal die beginsels van hierdie benadering dus berus op die "persoon-in-omgewing" benadering of "ekologies-sistemiese benadering".

Hier konstateer Engelbrecht (1997:102) dat die beginsels van die ekologies-sistemiese benadering gevind kan word in die perspektief wat die omgewingsverband waarin mense funksioneer, die transaksies of verhoudinge wat mense aangaan, en die aanpassingsvermoë en toereikende passing van mense, ondersoek.

Die basiese beginsels van die holistiese benadering word deur Allport in Meyer, *et al.* (1988:328) saamgevat as:

- Die mens is 'n oop sisteem en funksioneer in konstante interaksie met sy fisiese en sosiale omgewing.
- Menslike gedrag word nie uitsluitlik bepaal deur omgewingstimuli- en behoeftes nie, maar reageer asof deel van die omgewing.
- Menslike gedrag word net so ook nie uitsluitlik bepaal deur 'n persoon se drifte óf sy verlede nie.
- Die individu se gedrag word volgens die holistiese benadering beïnvloed deur sy toekomstige planne, doelwitte en verwagting.

- Elke persoon is uniek, en om die individu en sy gedrag te kan bepaal, moet hy as 'n geheel bestudeer word.

Hierdie beginsels word as 'n gepaste uitgangspunt gesien vir die lewensbeskouing van die maatskaplike werker aangesien dit sy individualiteit en gemeenskaplikheid met sowel ander as sy verhouding tot materie en die natuur aanspreek.

Die holistiese lewensbeginsels vind 'n uitvloeisel in die Gestalt-filosofie en sal binne die konteks van die veldteorie in Hoofstuk ses saam met die elemente van die self bespreek word.

Vanuit die basiese lewensbeginsels is die navorser van mening dat bepaalde faktore wat die maatskaplike werker se implementering van hierdie lewensbeginsels sal beïnvloed, voortvloei. Hierdie faktore word verdeel tussen *eksterne faktore* wat onder andere verwys na maatskaplike, sosio, ekonomiese, opvoedkundige en kulturele faktore en *interne faktore* wat verwys na kognitiewe en emosionele aspekte, selfbeskouing en die individu se realiteit van verwagtinge. Hierdie faktore het nie slegs 'n invloed op die vaardigheid van die maatskaplike werker in privaatpraktyk nie, maar ook op die persoonlike funksionering van die maatskaplike werker as individu.

4.5.1.1 Eksterne faktore binne die holistiese lewensbeskouing

Die wyse waarop die individu sy interaksie met ander individue hanteer en homself handhaaf, word beïnvloed deur die verwagtings wat die gemeenskap (soos verteenwoordig deur sy gesin, sy beroep, sosiale status, godsdiens, wetgewing en opvoeding) aan hom stel. Dit is dus nodig om 'n onderskeid te tref tussen die individu se aksies en gedrag. Volgens Northedge in Van Rensburg (1998:30) kan die individu se aksies gerig wees deur hoofsaaklik individuele of kollektiewe verwysingsraamwerke, terwyl met gedrag bedoel word die fisiese waarneembare aspekte van enige menslike optrede, aangesien dit die eksterne eienskappe van sosiale aktiwiteite is. Aksies daarteenoor, is 'n wyer konsep, aangesien dit nie slegs verwys na die uiterlik waarneembare of gedragskomponent van die lewe nie, maar ook na die belangrike subjektiewe, opsetlike, bepalende komponente daarvan (Van Rensburg, 1998:31).

Ten einde die lewensbeginsels te verpraktiseer sal deeglike rekenskap gegee moet word van die redes waarom individue op 'n bepaalde wyse optree en betekenis aan verskillende aksies gee.

- **Opvoedkundige aspekte van belang vir die implementering van lewensbeginsels**

Die vraag word dikwels gevra wat maatskaplike werkers motiveer om maatskaplike werk as 'n beroepskeuse uit te oefen en betrokke te raak in maatskaplike werk *per se*. Die geskiedenis van maatskaplike werk vind beslag in die ontwikkeling van welsynsorganisasies wat volgens Gray (1998:7) as 'n "filantropiese" hulpverleningsproses ontstaan het, waar vrywilligers gepoog het om maatskaplike sorg en armoedeverligting aan gemeenskappe te gee. Uiteraard is hierdie sogenaamde vrywilligers gekenmerk deur bepaalde karakter- en persoonlikheidstrekke.

Wat egter binne die konteks van hierdie studie tersaaklik is, is dat saam met die totstandkoming van welsynstrukture, 'n opleidingsbeen ontwikkel het waarbinne maatskaplike werkers toegerus is om hierdie hulpverleningsaksies volgens bepaalde kurrikulum, wetenskap en navorsing toe te pas.

Perry (2003) verwys na navorsing wat by die Florida State University onderneem is waar bepaal is wat die determinante vir beroepskeuse vir nagraadse studente in maatskaplike werk oor 'n tydperk van agt jaar was. Sesduisend vierhonderd en dertien studente is betrek in die navorsing en die volgende determinante is geïdentifiseer:

- " A desire to increase my potential as person".
- " A desire to enhance my potential for serving economically disadvantaged populations".
- " Social work offers the greatest opportunity for self-expression and personal growth".
- " A desire to prepare myself for private practice".
- "Through social work I will be able to make an important contribution to individuals and society".

Die implikasies vir privaatpraktykbestuur is steeds in die hedendaagse kurrikulum te vind waar maatskaplikewerkopleiding steeds primêr fokus op die implementering van die diensmotief soos

omskryf in die definiëring van maatskaplike werk. Tradisioneel vind daar dus geen opleiding in sakebeginsels plaas nie en word die winsmotief selfs binne die etiese kode en toepassing van die beginsels in maatskaplike werk met groot omsigtigheid hanteer (sien 4.2: II). Stoesz (2002:20) noem dat jong maatskaplike werkers dikwels privaatpraktyk betree met verrykende gevolge en verkeerde motiewe as sy sê: "*The tragedy is that altruistic young people are vilified for electing private practice, sacrificed on the cross of industrial era social programs and professional education*". Hiermee wil sy dus te kenne gee dat maatskaplike werkers soms aangemoedig word om privaatpraktyk te betree sonder dat hulle opleiding hulle toerus om dit suksesvol te kan doen. Die navorser is van mening dat opleiding dikwels aan die student 'n geleentheid bied om lewensbeginsels aan te leer, maar dat dit steeds nie genoeg is om toe te tree tot privaatpraktyk nie.

- **Maatskaplike aspekte van belang in die implementering van lewensbeginsels**

Hierdie eksterne faktor wat vanuit 'n maatskaplikewerk privaatpraktyk perspektief ondersoek word, dui op die maatskaplike funksionering van die privaatpraktisyn se kliëntekorps en fokus op die vermoë van die maatskaplike werker om basiese lewensbeginsels toe te pas wanneer hy met sy kliëntekorps werk.

'n Voorbeeld uit die ontwikkelingsgeskiedenis van Suid-Afrika kan gevind word in die ontwrigtende welsynsbeleid wat na 1960 geïmplementeer is (Departementele kennisgewing No. 29 van 1966). Hiermee het die toepassing van die primêre beginsels van maatskaplike werk nuwe betekenis gekry deurdat Maatskaplike hulpverlening geadministreer en toegepas is deur maatskaplike werkers in eie etniese groepe. Gray (1998:10) noem dat verskillende welsynsdepartemente welsynsaksies tot uitvoering gebring het met hierdie beleid, en dat verskeie privaat welsynsorganisasies op grond van ras 'n onderskeid in hulpverlening begin tref het.

Die beoefening van maatskaplike werk soos dit ook algemeen in Suid-Afrika van toepassing is, word deur Stoesz (2002:19) beskou as 'n produk van 'n Westerse kultuur. Volgens hierdie skrywer is die missie van maatskaplike werk dikwels konflikterend met die markeconomie waar armoede en ongelukheid juis kan ontwikkel weens 'n vryemarkstelsel.

maatskaplike werk funksioneer egter in 'n maatskaplike omgewing wat 'n verlengstuk van dieselfde staatsbestel is wat hierdie markeconomie dikteer.

So beïnvloed die maatskaplike omgewing dus die funksionering van privaatpraktyk en is dit van kardinale belang dat die privaatpraktisyn maatskaplike aspekte in verband bring met die uitlewing van sy eie lewensbeginsels. In ander dissiplines het die markomgewing juis onder dieselfde omstandighede hierdie dissiplines laat voordeel trek. Die mees logiese uitvloeisel hieruit is dus dat die maatskaplike werker dikwels weens kontrasterende ideologie, 'n noodwendige verandering uit die beroep sal maak en 'n omgewing kies waar sy persoonlike lewensfilosofie, wat hom aanvanklik aangespoor het tot toetrede tot maatskaplike werk, tot beter uitlewing sal kom.

- **Sosio-ekonomiese aspekte van belang binne die implementering van lewensbeginsels**

Die onvoldoende en beperkte finansiële vermoëns van maatskaplike werkers word as een van die primêre oorsake vir toetrede tot maatskaplikewerk privaatpraktyk beskou (Barker, 1992). Hierdie aspek word ook deur Specht en Courtney (1994:101) ondersteun in hulle kritiek teen maatskaplike werk as hulle meen die beroep versorg nie sy beoefenaars in terme van sosio-ekonomiese behoeftes nie. Hulle noem in hierdie verband: "*Social work has suffered from being poorly financed and unloved, and public support has been at a low ebb.*" Hierdie skrywers gee erkenning aan die opregtheid van die armoedeverligtingskomponent van die missie van maatskaplike werk, maar noem dat dit skadelik is om maatskaplike werkers self bloot te stel aan swak besoldiging of ondergemiddelde vergoedingspakette en hierdie individu se persoonlike lewensfilosofie wat 'n diensmotief en onvoorwaardelike dienslewering omsluit, soms tot die uiterste uit te buit.

Hierdie argument word deur Chaiklin in Stoesz (2002:20) soos volg benadruk: "*Yet, anyone remotely familiar with the travesties of public service would do exactly what legions of younger social workers have done: jump ship.*" Dit blyk uit hierdie navorsing dat daar moontlik 'n verband mag bestaan tussen die professieverlaters of sogenaamde "Unfaithful Angels" soos Specht en Courtney (1994) na hulle verwys en swak sosio-ekonomiese vooruitsigte vir maatskaplike werkers. Hierdie duidelike waarskuwing word tans ook aan welsynstrukture gestel deur die Suid-Afrikaanse Raad vir Maatskaplike Diensberoepe sonder enige noemenswaardige aanpassings vanuit die

geledere van nie-regeringsorganisasies die afgelope twee jaar (Proposed guidelines for Remuneration in Social work, SACSSP, 2001).

'n Verdere komponent in die uitlewing van lewensbeginsels in 'n sosio-ekonomiese klimaat kan gevind word in die werk van Funicello (1992:252). Hy argumenteer dat die kliëntekorps deur die bestaande welsynstrukture nie die reg tot eie besluitneming of keuse gegun word nie, deurdat dienslewering voorskriftelik en beperkend aangebied word. Die uitvloeisel hiervan is dat geen kompetisie vir 'n welsynorganisasie ten opsigte van dienslewering bestaan nie en dus vind geen markregulering ten opsigte van toerekeningsvatbaarheid plaas nie - soos die outeur dit stel - "*Non demanded, non supplied*". Hieruit kan die afleiding gemaak word dat dienste wat gelewer word ontoereikend is en nie die probleme aanspreek wat van die beroep verwag word om te doen nie. Die toestand manifesteer dikwels in 'n situasie waar die meer ambisieuse maatskaplike werker volgens Stoesz (2002:21) die beroep verlaat en dikwels privaatpraktyk in verskeie vorme betree terwyl die minder ambisieuse maatskaplike werker in die openbare sektor "ronddwaal" en soms tot 'n mate sy persoonlike lewensbeginsels in terme van sy beroepsbevrediging prysgee.

In Dunbar (1987:3) word genoem dat tradisionele maatskaplikewerk-organisasies dikwels verval tot "employment of last resort". Die laaste vyftien jaar het hierdie situasie ten spyte van 'n nuwe bedeling rondom welsynsbeleid nie in Suid-Afrika verander nie. 'n Vervreemding van die primêre missie van maatskaplike werk gaan steeds voort. Opleiding in maatskaplike werk fokus in sommige gevalle op aspekte wat tradisioneel nie binne die kader van maatskaplike werk tuishoort nie. As voorbeelde noem Gray (1998:210): "*Welfare is no longer solely a matter of meeting special needs and providing for human disabilities, but is also concerned with political matters such as redistribution of resources and services.*"

Wat egter toepaslik in privaatpraktyk sal wees, is die feit dat die maatskaplike werker 'n bewustheid vir sy eie lewensbeginsels in die sosio-ekonomiese omgewing sal kweek en die meganisme sal vind om hierdie lewensbeginsels ten uitvoer te bring. Sou sy keuse 'n maatskaplikewerk privaatpraktyk wees, behoort daar vir hom ruimte te wees om dit te kan doen.

- **Kulturele faktore van belang vir die implementering van lewensbeginsels**

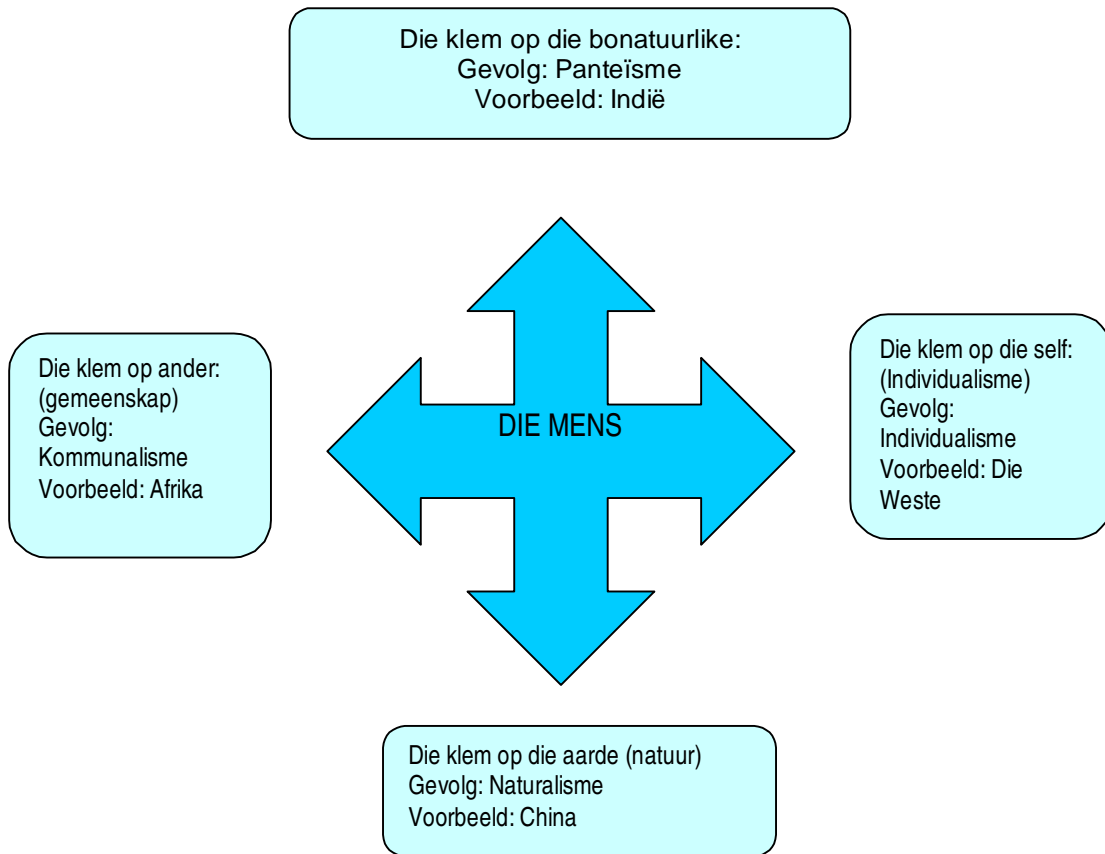
Alhoewel kultuur as 'n eksterne faktor beskou kan word, aangesien dit vanuit 'n eksterne bron aangeleer word, het dit ook 'n invloed op die maatskaplike werker se eie selfbeskouing, realiteite, emosionaliteit en verwagting.

Dit is belangrik dat die maatskaplike werker in privaatpraktyk so kultuurbillik as moontlik sal optree en die kulturele diversiteit van sy kliëntekorps sal verstaan. Engelbrecht (1997:71) noem dat die sensitiwiteit van kultuur deur Plionis en Lewis soos volg weerspieël kan word: "*the premium on correctness gives rise to a paradoxical impact: no language. Being charged with an "ism" is so damning, that many believe that risk of trying to bridge a cultural gap is too high*".

In 'n voorgestelde model vir privaatpraktykbestuur sou dit dus onafwendbaar wees om te kyk na die invloed van kultuur - veral in die uitlewing van lewensbeginsels. Vanuit 'n primêr individualistiese Westerse verwysingsraamwerk is aspekte soos byvoorbeeld selfbeeld en liniêre probleemoplossende denke aanvaarde gegewe in die hantering van die self en ander. Volgens Van Rensburg (1998:35) word die primêr kollektiewe Afrika-verwysingsraamwerk beïnvloed deur die individu se selfbeskouing en probleemoplossende denke op 'n wyse wat verskil van die Westerse perspektief waar 'n individualistiese uitgangspunt geld en kollektiewe optrede nie so 'n groot rol speel in kultuur as in die Afrika-verwysingsraamwerk nie.

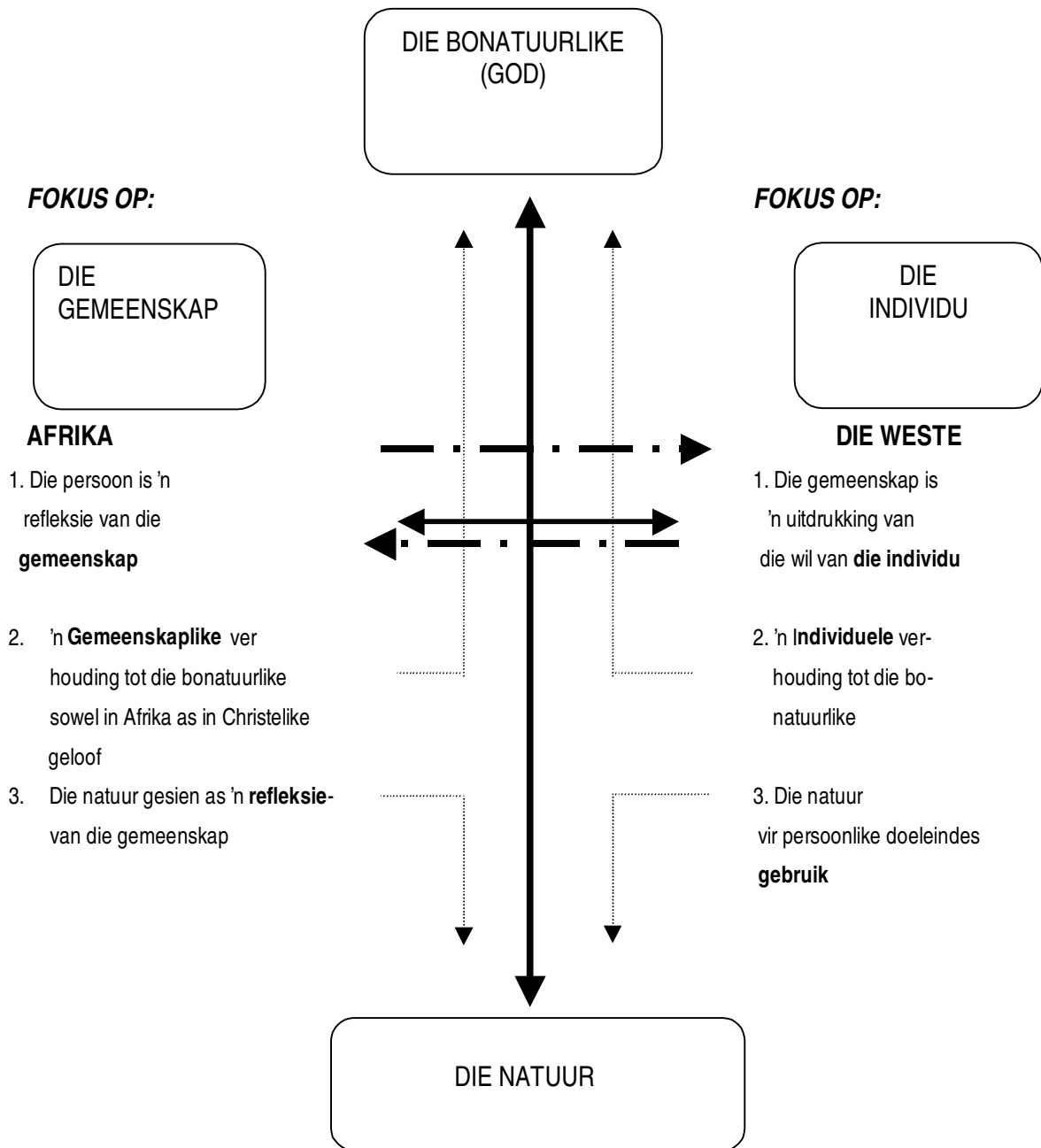
Ten einde die implementering van lewensbeginsels te verstaan, is dit nodig dat kultuurverskeidenheid vanuit verskeie perspektiewe verantwoord word. Die verklaring van Van der Walt in Van Rensburg (1998:36) bied aan die navorser die mees toepaslike verklaring vir kultuurverskeidenheid.

Volgens hom aksentueer 'n gegewe kultuur eerstens een bepaalde verhouding van die vier basiese menslike verhoudinge waarin die individu hom bevind. Figuur 4.1 verduidelik hierdie stelling soos volg:



Figuur 4.1 Die vier basiese menslike verhoudinge en kulturele ingesteldheid van elk

Die spesifieke kultuur van die maatskaplike werker sal dus die ander drie verhoudings in die lig van die een wat aanvanklik geaksentueer is, interpreteer. Hierdie interpretasieproses word in Figuur 4.2 aan die hand van twee verwysingsraamwerke geïllustreer:



Figuur 4.2 Interpretasie van die werklikheid volgens 'n bepaalde gekose fokus

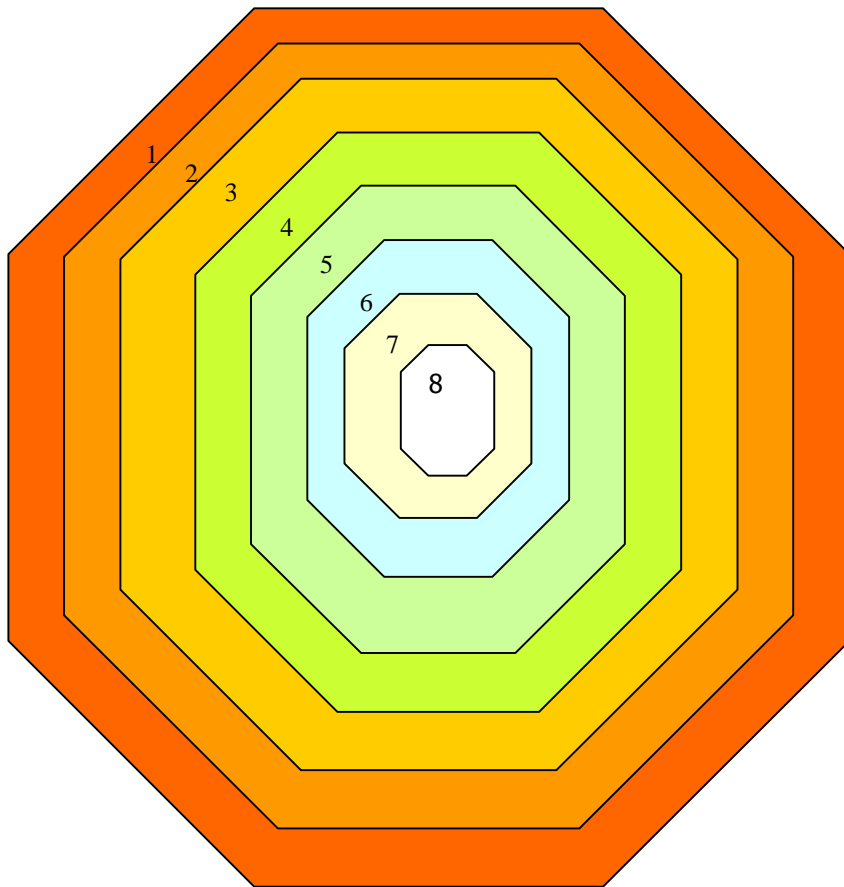
Vanuit Figuur 4.2 kan daar dus tot die gevolgtrekking gekom word dat die kulturele ingesteldheid binne 'n Afrikakultuur fokus op die gemeenskap, waar die individu 'n refleksie is van die gemeenskap, geloof in 'n gemeenskaplike verhouding tot God en die bonatuurlike staan en dat die natuur die ingesteldheid van die gemeenskap reflekteer. Binne 'n kulturele ingesteldheid

kenmerkend aan die Westerse kultuur is die fokus op die individu met die gemeenskap wat uitdrukking bied aan die wil van die individu. 'n Individuele persoonlike verhouding met die natuurlike is ook kenmerkend in Westerse geloofsbeoefening met self 'n ingesteldheid van privaatheid en persoonlike belewenisse. In die Westerse kultuur word die natuur aangewend vir persoonlike doeleindes en reflekteer die mens-natuur verhouding die mens as dominante heerser.

Die kompleksiteit van kultuur word deur Van Rensburg (1998:38) verduidelik aan die hand van die beeld van 'n ui wat uit verskillende lae (oppervlakkige of diepere lae) bestaan om die verskillende "kultuurlae" aan te dui. Die "buitekantste" lae is makliker waarneembaar, beskryfbaar en verander ook makliker. Die "diepere" lae is moeiliker waarneembaar, beskryfbaar en verander nie so maklik of gou nie. Sy beklemtoon egter dat alhoewel 'n individu nie maklik die kultuur wat hy aangeleer het, verander nie, geen kultuur staties, homogeen of absoluut uniek is nie.

Figuur 4.3 (p 134) vergelyk die verskillende "kultuurlae" deur die volgende kultuuraspekte wat verteenwoordig word:

- (1) *gewoontes,*
- (2) *gedrag,*
- (3) *gebruike,*
- (4) *materiële en geestelike skeppings soos geboue, werktuie, die kunste en taal,*
- (5) *instellings soos die huwelik, gesin en die staat met sy wette,*
- (6) *norme en waardes,*
- (7) *'n lewensvisie, en*
- (8) *die religieuse oortuigings van 'n groep mense.*



Figuur 4.3 Kultuurlae verteenwoordigend by die individu

Indien die maatskaplike werker in privaatpraktyk dus sy eie lewensbeginsels wil toepas sal sowel die kulturele aspekte van sy kliëntekorps as sy belewenis van sy eie kultuur 'n invloed hê op hoe suksesvol hierdie praktyk geïmplementeer word.

Vanuit bogenoemde bespreking wil dit voorkom asof kulturele aspekte 'n haas onversoembare aspek in privaatpraktyk in maatskaplike werk kan word. Die sukses van die implementering van lewensbeginsels is dus daarin gesetel dat die maatskaplike werker oor 'n bewustheid - soos met alle ander aspekte - moet beskik om wel suksesvol te wees.

4.5.1.2 Interne faktore binne die holistiese lewensbeskouing

Interne faktore wat die persoonlike optrede van die maatskaplike werker in privaatpraktyk beïnvloed kan byvoorbeeld sy kognitiewe en emosionele eienskappe, sy beskouing van homself en die realiteite van sy verwagtings insluit.

Die intensiewe ondersoek na hierdie interne faktore sal beredeneer word in Hoofstuk ses wat handel oor die elemente van die self waaroor die maatskaplike werker in privaatpraktyk behoort te beskik ten einde suksesvol te wees. Wat egter van belang is, is die feit dat interne faktore direk verband hou met die uitlewing van lewensbeginsels. Daar bestaan dus 'n wisselwerking tussen die interne persoonlike faktore van die individu en hoe hy homself aanbied aan sy omgewing. Dit is dus belangrik dat die maatskaplike werker in privaatpraktyk die nodige aandag aan interne faktore sal skenk en homself binne 'n holistiese perspektief plaas van "ek is meer as net die somtotaal van my liggaam en siel".

Om toe te tree tot maatskaplikewerk privaatpraktyk moet die maatskaplike werker nie net oor maatskaplikewerkbeginsels en lewensbeginsels beskik nie maar ook kennis in verband met besigheidsbeginsels hê. In die volgende paragrawe sal die mees toepaslike besigheidsbeginsels vir privaatpraktyk in maatskaplike werk ondersoek word.

4.6 Besigheidsbeginsels toepaslik in maatskaplikewerk privaatpraktyk

Daar bestaan dikwels in die literatuur 'n verwarring tussen bestuursbeginsels en besigheidsbeginsels. Besigheidsbeginsels is 'n uitvloeisel vanuit die aksie om handel te dryf - hetsy vanuit 'n suiwer vryemarkstelsel of 'n gekombineerde stelsel waar 'n sterker humanitêre fokus lê, terwyl bestuursbeginsels fokus op die beginsels wat die bestuurder in 'n besigheid moet handhaaf ten einde sy vaardighede as bestuurder uit te leef.

Die hoeveelheid besigheidsbeginsels wat bestaan is so legio soos elke besigheidspersoon in bedryf. Hierdie aspek kan as die eerste primêre verskil tussen die beginsels toepaslik in maatskaplike werk en die sakewêreld met 'n winsmotief gesien word. maatskaplike werk, soos

reeds vroeër genoem, beskik oor 'n stel beginsels wat soms universeel toegepas word terwyl besigheidsbeginsels dikwels geskoei word op 'n strategie vir beter uitkomst en die meeste van die tyd is hierdie uitkomst aan 'n winsmotief gekoppel.

Om besigheidsbeginsels wat van toepassing sal wees in maatskaplike werk te isoleer moet daar gekyk word na die beginsels wat die missie van maatskaplike werk komplimenteer. In die literatuur is suksesvolle ondernemings met 'n beleid van sosiale verantwoordelikheid bestudeer waarna hul beginsels geïsoleer is wat kan aansluit by aard en omvang van maatskaplikewerk privaatpraktyk. Verder is daar ook na literatuur gekyk waar ander diens- en hulp- verleningsprofessies soos mediese praktyke, bewys kon lewer van suksesvolle beginsels wat toegepas is in privaatpraktyke.

4.6.1 Suksesvolle besigheidsmodelle vir privaatpraktyke vanuit ander hulp-verleningsprofessies

Die suksesvolle GPM-model of "Group Practice Management model for Physicians" soos beskryf deur Hoerl (1999), gaan van die standpunt uit dat verskeie beginsels vir besigheidsukses aangeneem moet word. Hierdie beginsels sluit onder meer in:

- Praktykkultuur met klem op 'n verbintenis tot 'n positiewe werkkultuur.
- Die beginsel van 'n waardesisteem wat fokus op
 - (1) pasiëntesorg
 - (2) praktykbelang en
 - (3) praktisynbelangin hierdie volgorde van belangrikheid.
- Goeie bestuursbeginsels met operasionele en strategiese beplanning as prioriteit.
- Die definiëring en stipulering van praktykrolle binne die praktyk.
- Die beginsel dat elke lid in die praktyk geleentheid kry om sy verwagtings ten opsigte van sy rol te kommunikeer.
- Besluite binne die praktyk word deur middel van die beginsel van konsensus geneem, dit wil sê daar moet eenstemmigheid oor 'n bepaalde aangeleentheid bereik word alvorens die besluit geïmplimenteer kan word.

- Vergaderings met basiese reëls word neergelê ten einde kommunikasievloei binne die praktyk te bevorder. Terugvoer na afloop van vergaderings is belangrik en deeglike notules word tydens die vergaderings geneem.
- Die beginsel van spanwerk met 'n spanleier waar op 'n maandelikse basis vergader word en werksdoeltreffendheid as prioriteit bespreek word.
- Die beginsel van dienslewering geld met genoegsame terugvoer ten einde hierdie dienslewering aan pasiënte so goed as moontlik te hou (nasorgdiens).
- Die beginsel van konflikresolusie as prosedure word in plek gehou.
- 'n Beleid waarbinne winsverdeling uitgespel word.
- Die beginsel van "uitkoop van werksure" waar die meer senior vennote aflosdokters (*locum*) vir naweek "op-roep" tye kan inkoop.
- Inligtingstelsel en tegnologiese vooruitgang. Die praktyk aanvaar in beginsel die belangrikheid van goeie inligting- en tegnologiese stelsels.
- Die beginsel van vaartbelynde administratiewe stelsels word in beginsel geïmplementeer.

Vanuit bogenoemde kan 'n goue lyn vanaf besigheidsbeginsels na bestuursbeginsels gesien word. Dit is egter belangrik om na die besigheidsbeginsels vanuit 'n bepaalde perspektief te kyk. Soos vroeër genoem is die versoenbaarheid tussen 'n diensmotief en 'n winsmotief die een komponent wat van belang vir hierdie studie is. In Miles (1993:219) word 'n stel kriteria wat histories vir die evaluering van etiek gebruik is, toegepas in die evaluering van besigheidsbeginsels. Dit is belangrik dat besigheidsbeginsels wat van toepassing vir maatskaplikewerk privaatpraktyk gemaak sal word, ook aan dieselfde etiese riglyne as dié in maatskaplike werk voldoen. Die besigheidsbeginsels met 'n sterk korporatiewe sosiale verantwoordelikheid is dus die beginsels wat in hierdie studie van toepassing is en bestudeer word.

4.6.2 Besigheidbeginsels met 'n sosiale verantwoordelikheidskenmerk

Sosiale verantwoordelikheid word deur Hellriegel en Slocum (1996:17) beskryf as die graad waartoe 'n besigheid erkenning verleen aan die waarde van goeie burgerskap en dan dienooreenkomstig optree. Smit en Cronje (1997:501) gaan verder deur die volgende definisie te gee van wat met sosiale verantwoordelikheid bedoel word:

"social responsibility implies that a manager, in the process of serving his own business interest, is obliged to take actions that also protect and enhance society's interests. The overall effect is to improve the quality of life in the broadest possible way, regardless of how quality of life is defined by society."

Sosiale verantwoordelikheid word ook deur Hillary, *et al.* (2000:138) soos volg omskryf: "the obligation to pursue those policies, to make those decisions, or to follow those lines of action which are desirable in terms of the objectives and values of the society." Hierdie verduideliking vra dus dat die privaatpraktisyn ook die gevolg wat sy besigheidsbesluite op alle groepe in die gemeenskap mag hê, in gedagte moet hou.

Hierdie standpunt word deur Rachman en Mescon (1989:178) soos volg ondersteun: "The role that business should play in resolving some of the social issues, is a debated issue but has now reached some maturity hastened by the rise of consumerism and concern about environmental issues."

Daar kan dus tot die gevolgtrekking gekom word dat die besigheidspersoon bewus raak van die sosiale en ekonomiese uitsette van sy onderneming en wat hierdie uitsette se invloed op die totale omgewing mag wees.

Die verband tussen besigheidsetiek en sosiale verantwoordelikheid kan gevind word in die feit dat besigheidsetiek dikwels gefokus is op die individuele bestuurder of besigheidspersoon se *interpretasie* van etiese aspekte in die besigheidswêreld terwyl die sosiale verantwoordelikeheidsbeginsels van 'n organisasie of besigheid dikwels die riglyn is waaraan moeilike etiese besluite in komplekse situasies in organisasies *gemeet* kan word.

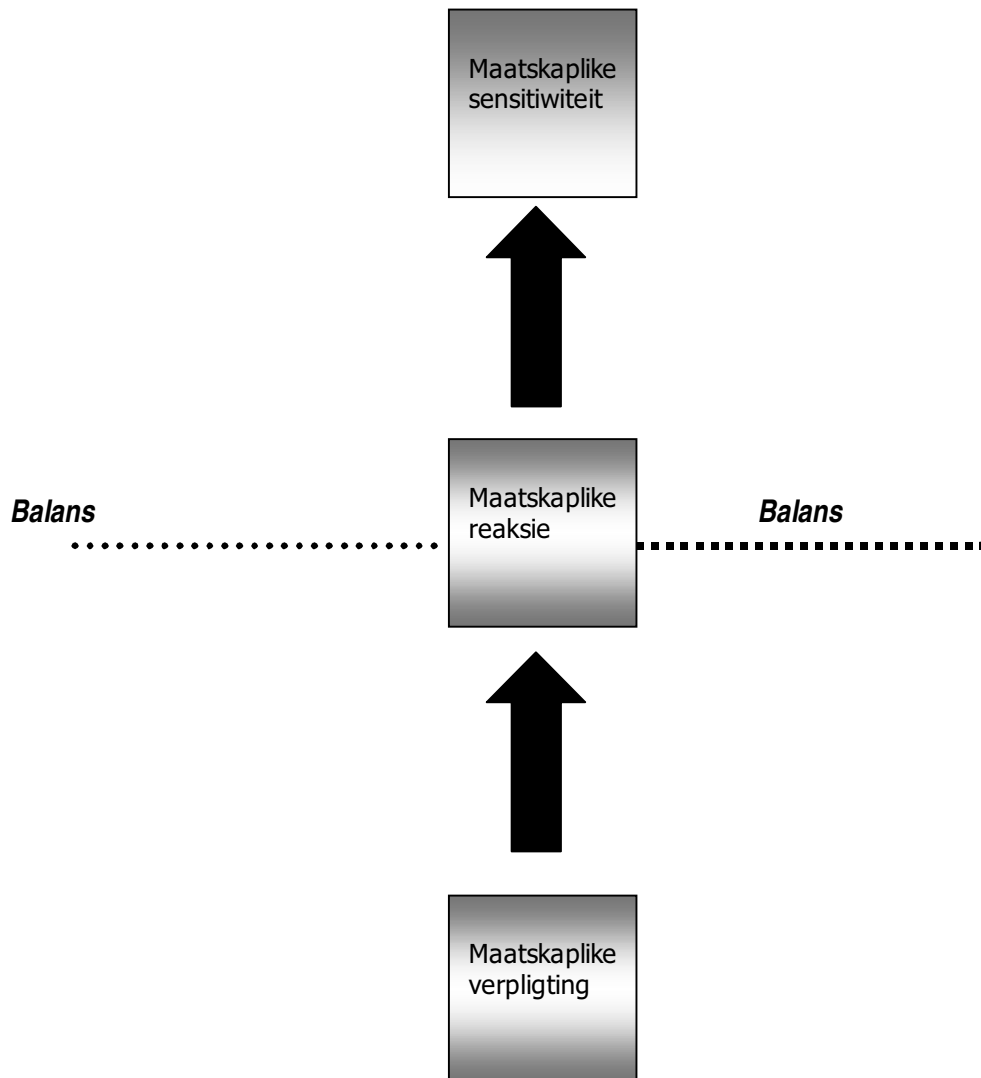
In Hoofstuk twee is die Sisteemteorie beskryf met klem op die funksionering van 'n privaatpraktyk as oop sisteem. Besighede funksioneer óók as oop sisteme en daarom kan maatskaplike werkers in privaatpraktyk en besigheidspersone nie slegs keuses maak en besluite neem wat gebaseer is op ekonomiese oorwegings nie, maar moet die omgewing ook in aanmerking geneem word. Hierdie aspek word ondersteun deur Smit en Cronje (1997:500) as hulle noem dat die organisasie

- wat besigheid of privaatpraktyk kan impliseer - verweef is met die sosiale sisteem as geheel. Hierdie interafhanklikheid verseker dat die besigheidspersoon sosiaal verantwoordelike besluite moet neem, aangesien sy voortbestaan daarvan afhanklik is.

4.6.3 Vlakke van sosiale verantwoordelikheid toepaslik binne maatskaplikewerk privaatpraktyk

Soos reeds in Hoofstuk drie genoem is die vryemarkstelsel gebaseer op die idee van Adam Smith (1957) wat geglo het dat die openbare belang die beste gedien kan word deur individue en organisasies wat na hul eie belang omsien met die minimum intervensie deur die staat. Verder het Milton Friedman (1978) ook soos bespreek in Hoofstuk drie, verder uitgebrei op hierdie idee en genoem dat indien 'n organisasie wel winste toon, hierdie organisasie of besigheid se optrede as sosiaal verantwoordelik beskou kan word aangesien hy 'n direkte bydrae tot welvaart- en werkskepping maak. Die teenpool van hierdie argumente is dat sosiale verantwoordelikheid opgeneem behoort te word in die missiestelling van 'n besigheid of organisasie (Smit & Cronje, 1997:501) en dus feitlik deel van die beleid van die organisasie of besigheid moet vorm.

Die goeie balans van sosiale verantwoordelikheid word na die mening van die navorser tussen hierdie twee sienings gevind. In Figuur 4.4 illustreer Smit en Cronje (1997:502) die vlakke van sosiale verantwoordelikheid en kan 'n duidelike balans tussen hierdie vlakke waargeneem word.



Figuur 4.4 Vlakke van sosiale verantwoordelikheid

Die vlakke van sosiale verantwoordelikheid soos weergegee in Figuur 4.4 kan kortliks soos volg verduidelik word:

- **Maatskaplike verpligting:** Hier word die standpunt gehuldig dat die gemeenskap wel tot 'n mate seggenskap binne alle besighede of organisasies het en dat die organisasie of besigheid,

slegs tot die mate waartoe wetgewing of ekonomiese eise hul daartoe verbind, betrokke hoef te wees by sosiale verantwoordelikhedsprogramme of beleid.

- **Maatskaplike reaksie:** Hier word die standpunt gehuldig dat aangesien die organisasie of besigheid deel uitmaak van die omgewing as geheel, moet die organisasie of besigheid verantwoordelikheid neem vir aspekte van die ekonomie, omgewing en sosiale dienste. Betrokkenheid geskied egter op 'n vrywillige basis. Die ideaal sou ook wees dat organisasies of besighede betrokke raak by die hantering van die gemeenskap se maatskaplike problematiek, deur middel van hulpverlening.
- **Maatskaplike sensitiwiteit** vir sosiale verantwoordelikheid beteken meer as net 'n betrokkenheid by maatskaplike kwessies. Dit beteken aktiewe betrokkenheid van organisasies of besighede deur middel van bemiddeling en onderhandeling met die staat en ander belanghebbers tot so 'n mate dat hierdie organisasie of besigheid totale verantwoordelikheid neem vir die voltooiing van 'n maatskaplike kwessie. Die organisasie of besigheid word dus 'n agent vir maatskaplike verandering.

4.6.4 Motiewe vir sosiale verantwoordelikheid

Net soos die owerheid 'n bepaalde verantwoordelikheid teenoor die gemeenskap (sy burgers) het, besit die private onderneming ook 'n verantwoordelikheid teenoor die gemeenskap. Hierdie verantwoordelikheid sny egter na twee kante naamlik die sosiale verantwoordelikheid teenoor die gemeenskap vir die instandhouding van gemeenskapstrukture, maar ook die verantwoordelikheid wat ontstaan ten einde die voortbestaan van die onderneming te waarborg.

In maatskaplikewerk privaatpraktyk beteken die versoening van beide hierdie rolle 'n simbiose tussen praktyk en omgewing. Sosiale verantwoordelikheid impliseer dus persoonlike instandhouding sowel as altruïsme. Die mening dat die onderneming deel is van die totale gemeenskap en dat hy verplig is om belangrike sosiale probleme te help oplos, is in die grootste organisasies in Suid-Afrika deel van organisasiebeleid. Hier kan verwys word na maatskappye soos byvoorbeeld Pepcor (kleinhandel), Edcon (kleinhandel), Anglo American (Mynwese), Sanlam (versekering) en ABSA (bankwese) wat toenemend betrokke raak deur middel van sosiale

verantwoordelikhedsprogramme in gemeenskappe. Hierdie instellings het dus op die betrokkenheidskontinuum en maatskaplike sensitiwiteit as oorweging gekies.

In privaatpraktykbestuur het die maatskaplike werker dus nie net die verantwoordelikheid om dienslewering wat 'n "diensmotief" onderskryf, in stand te hou nie, maar ook om as deel van die bedryf betrokke te wees in die sosiale verantwoordelikheid in 'n ruimer sin. Daar kan dan van die veronderstelling uitgegaan word dat die betreding van die besigheidswêreld 'n sosiale verantwoordelikheid - meer as die tradisionele maatskaplike werk verantwoordelikheid - op die privaatpraktisyn sal plaas.

Deelname in privaatpraktyk aan sosiale verantwoordelikhedsaksies sal onder meer insluit, die opheffing van lewensomstandighede van werknemers binne die praktyk, bydraes met betrekking tot sosiale vraagstukke soos onder andere misdaadvoorkoming en betrokkenheid by 'n burgerlike bewussyn.

Vanuit die literatuur (Hillary, 2000; Rachman & Mescon, 1989; Kast & Rosenzweig, 1992) word aangevoer dat dit in die onderneming se eie belang is om self aan 'n oplossing vir sosiale probleme in die gemeenskap deel te neem. Hierdie standpunt word ook as die kenmerke van 'n burgerlike bewussyn (civil society) beskou.

Dit is belangrik dat die privaatpraktisyn deeglik oor die sosiale verantwoordelikhede in sy omgewing sal besin. Die aard en omvang van deelname moet binne 'n besluitnemingsproses deur die privaatpraktisyn as deel van sy doelwitte vir suksesvolle praktykbestuur ingebou word. Hierdie besluitnemingsproses kan volgens Hicks en Gullett (1981:213) moeilik wees. Die volgende riglyne is deur bogenoemde outeurs in die tagtigerjare ontwikkel en word steeds as rigtinggewend in die verband beskou:

- Besluit watter groepe van die gemeenskap deur die aksie geraak sal word.
- Besluit hoe groot die invloed op elke groep sal wees en watter een die minste voordeel daaruit sal trek.
- Besluit wat die langtermyn gevolge van die aksie sal wees.

- Besluit wat die invloed van die aksie op die maatskaplikewerk privaatpraktisyn sal hê en tot watter mate werkverrigting daardeur beïnvloed sal word.

Daar is egter ander besigheidsbeginsels wat aansluit by die beginsel van sosiale verantwoordelikheid wat deur Handy (1997:264) soos volg genoem word:

".... and the certainty that we are most fully ourselves when we lose ourselves in our concern for others, or in a cause that is greater than we are. We were wrong to have put our faith in an undiluted ideology of selfinterest when we should have trusted our humanity more than the system .. we should trust ourselves to be both great and good".

Hieruit kan afgelei word dat die waarde aan menskapitaal binne besigheidsbeginsels net so belangrik as monetêre wins geag behoort te word.

4.6.5 Toepaslike besigheidsbeginsels vir maatskaplikewerk privaatpraktyk

Rapoort (1994:155) noem dat Handy as een van die mees gerespekteerde sakemanne ter wêreld, 'n bloudruk met drie kritieke besigheidsbeginsels aan die besigheidswêreld gegee het. Hierdie drie besigheidsbeginsels staan bekend as (1) "shamrock", (2) die "doughnut"-beginsel en (3) die "portfolio"- beroep. Die eerste beginsel fokus daarop dat besighede primêre aktiwiteite moet identifiseer en alle ander take uitkontraakteer. Die tweede beginsel is die onderskeid wat die individu moet tref tussen sy belangstellingsveld en sy beroepsloopbaan en die derde beginsel moedig individue aan om hul bestaande beroepe nie as 'n loopbaan te sien nie, maar slegs as 'n deel van 'n lewenslange portefeulje waar salarisse, kontrakte, vrywillige werk en voortgesette studie opgeteken word. Die idee van die individu se beroep as 'n lewenslange reis word dus voorgestel.

Voortspruitend uit hierdie beginsels kan die volgende belangrike besigheidsbeginsels ook genoem word. Dit word in Tabel 4.1 in tabelvorm vir die doel van vergelyking gedoen en is 'n samevatting uit die volgende bronne: Pascarella (1998); Palankai (1990); Miles (1993); Brunham (2002) en Johnson en Busbin (2000).

Tabel 4.1 Vergelyking tussen die mees toepaslike beginsels vir 'n privaatpraktyk in maatskaplike werk

<i>Besigheidsbeginsel</i>	<i>Toepaslik op maatskaplikewerk beginsel</i>	<i>Toepaslik op lewensbeginsels</i>
Kompetisie is gesond en moet aangemoedig word	Nee	Ja
Besighede is altyd in 'n proses van verandering en die verbetering van jou produk is nimmereindigend	Ja	Ja
Verstaan die beginsel van aanvraag en aanbod	Nee	Nee
Onderhou die beginsel van persoonlike betrokkenheid by finansies in jou besigheid	Nee	Ja
Onderhou die beginsel van voortgesette leer	Ja	Ja
Vra om hulp	Ja	Ja
Fokus op wins per persoon en nie verkope per persoon nie	Nee	Nee
Ken die verskil tussen boekhouding en finansies	Nee	Ja
Persepsies is fundamenteel en baie belangrik om te onthou	Ja	Ja
Koördinerings is belangriker as delegering	Ja	Ja
Ondersteun die beginsel van 'n besigheidsplan	Ja	Ja
Ondersteun die beginsel dat 'n besigheid in 'n lewensiklus loop	Nee	Nee
Wees proaktief en nie reaktief met betrekking tot besigheid nie	Ja	Ja
Wees versigtig vir vriendskapsverhoudings met ondergeskiktes	Ja	Ja

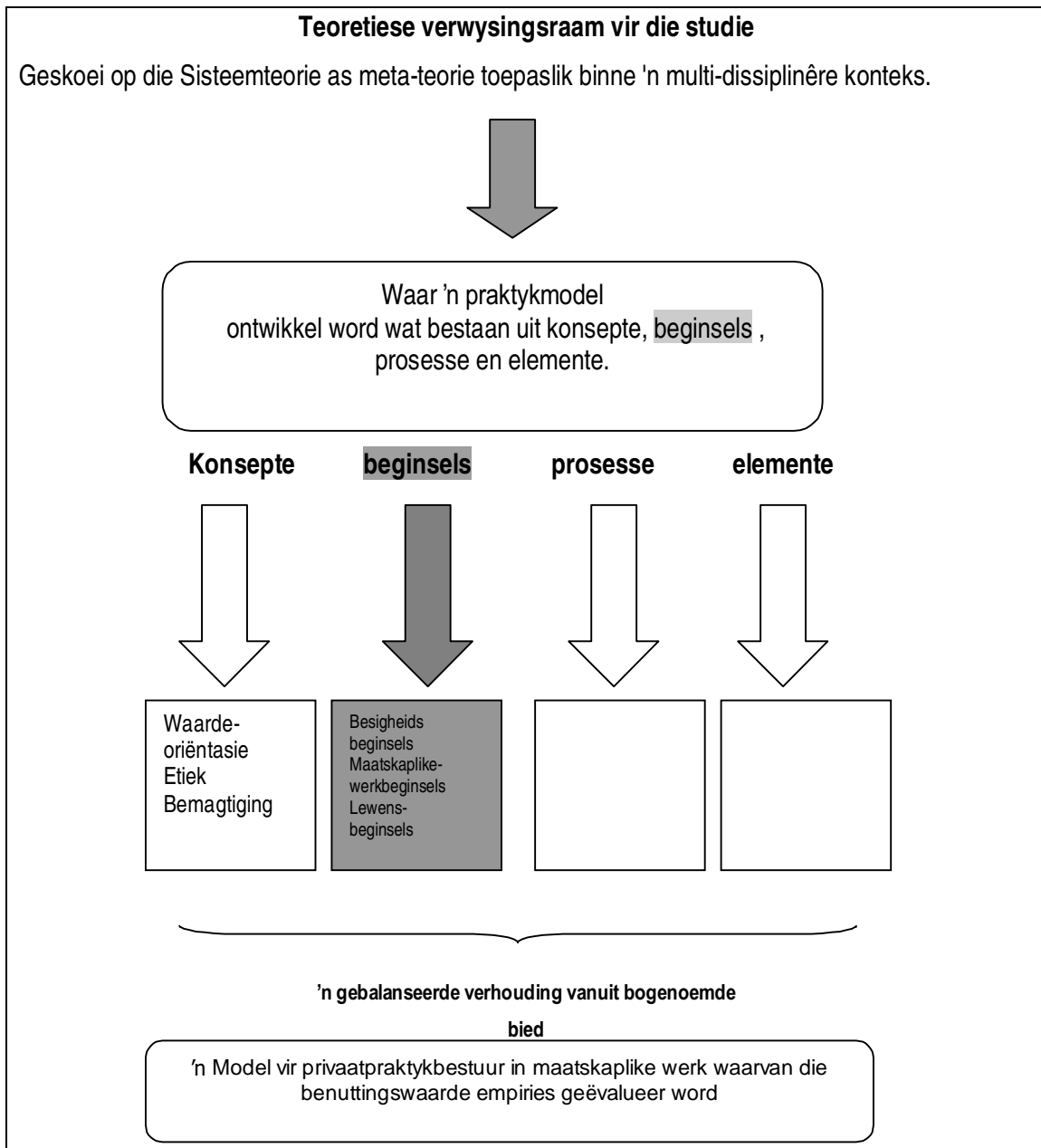
Leer om komponente met komponente te vergelyk of elemente met elemente; bly weg van vergelykings met ander besighede se verkoopsyfers of winsgrens.	Ja	Ja
Neem berekende risiko's	Nee	Ja
Ondersteun die beginsel van tegnologiese vooruitgang	Ja	Ja
Weet dat die beginsel van "business never sleeps" geld	Nee	Ja
Neem die beginsel van strategiese en taktiese beplanning vir die besigheid aan	Ja	Ja
Omring jou met persone wat jou beter en goed oor jouself laat voel. Omring jou met wenners	Nee	Ja
Ondersteun die beginsels van vertroulikheid	Ja	Ja
Indien jy sien jy kan nie vorder binne die besigheidswêreld nie, maak 'n beroepskuif.	Nee	Ja

4.7 Samevatting

Die mees toepaslike beginsels vir privaatpraktyk is in hierdie Hoofstuk geïdentifiseer as deel van stap twee van modelontwikkeling. Toepaslike beginsels is vanuit (i) maatskaplike werk, (ii) 'n basiese lewensfilosofie, en (iii) besigheid en bestuur aangespreek.

Daar is in hierdie Hoofstuk tot die gevolgtrekking gekom dat beginsels eie aan 'n privaatpraktyk vir maatskaplike werk 'n primêre deel uitmaak van 'n voorgestelde praktykmodel vir maatskaplikewerk privaatpraktykbestuur. Vanuit hierdie beginsels blyk dit dat bepaalde prosesse vir die uitvoering van hierdie beginsels ter sprake is. Ten einde die beginsels dus te operasionaliseer is dit noodsaaklik om na bepaalde prosesse in maatskaplike werk, in besigheid - wat ook die prosesse van entrepreneurskap insluit en bestuur te beskryf. Hierna kan die model vir privaatpraktykbestuur

in maatskaplike werk meer volledig uiteengesit word. In Figuur 4.5 kan die ontwikkelingsproses van die praktykmodel gevolg word. Die literatuurstudie wat hierdie ontwikkelingsproses ondersteun fokus dus nou op stap twee van modelontwikkeling en het beginsels as die tweede komponent van 'n praktykmodel beskryf. In Hoofstuk vyf sal stap twee van modelontwikkeling verder geneem word wanneer 'n derde komponent, naamlik die mees toepaslike *prosesse* vir privaatpraktykbestuur ondersoek en beskryf word.



Figuur 4.5 Die verloop van die literatuurstudie in die ontwikkelingsproses van 'n praktykmodel vir privaatpraktykbestuur met klem op stap twee: toepaslike beginsels