

I INLEIDING

A. Motivering vir die keuse van die onderwerp

Die skrywer koester 'n lewenslange belangstelling in die Suid-Afrikaanse volksargitektuur, wat tydens die eksperimentele rekonstruksie van pionierstrukture in die Voortrekkeraanvangsnedersetting van die Schoemansdal Museum in 1989 opnuut geprikkel is. Gedurende navorsing by dié museum het dit duidelik geword dat daar groot verwarring bestaan oor onder meer die begrippe hartbees- en kapstylhuis, die oorsprong van die terme, die oorsprong van die strukture, asook die konstruksie daarvan. James Walton (1911-1999) se baanbrekerswerk oor die onderwerp, is dikwels deur ander navorsers en skrywers verkeerd geïnterpreteer, wat verdere verwarring teweeggebring het. Daar is gevolglik besluit om die onderwerp wetenskaplik na te vors.

B. Probleemstelling en werkshipotese

Die doel van die navorsing is:

- om die aard van die hartbeeshuis vas te stel
- om die oorsprong van die term hartbeeshuis na te vors
- om die oorsprong van die vorm en konstruksie van die hartbeeshuis te bepaal
- om die vorm, materiaal en konstruksie van die hartbeeshuis met, in begrip van streekverskille, te beskryf

Werkshipotese:

- Die begrip hartbeeshuis hou met die langhuis verband; aanvanklik slegs met die dakhuis en ontwikkelde dakhuis. Die begrip het later verbreed om ook 'n (lang)muurhuis in te sluit. 'n Langhuis is 'n enkel vertrek of 'n ry vertreke met konstante diepte, standaard dwarsdeursnit en beperkte dakspan. Die gemene faktor is die grondplan en uiterlike vorm, en nie die materiaal of konstruksie nie.
- Aangesien die verskillende tipes hartbeeshuise vorm in gemeen het - dit is die grondplan en uiterlike vorm - impliseer dit dat die oorsprong van die term hartbeeshuis moontlik ook met die vorm kan verband hou.
- Omdat volksargitektuur uiters kultuur- of tradisiegebonde is, sou die Noordwes-Europeërs hulle bougebruike na Suid-Afrika oorgedra het. Die uitsonderlike oorname van die inheemse matjieshuis deur die koloniste bewys nie die teendeel nie. Dit moet eerder daaraan toegeskryf word dat hulle oor geen Europese prototipe beskik het wat vir 'n nomadiese bestaan in 'n half-woestyngebied geskik was nie.

Boot- en wigvormige hartbeeshuise het nie voor 1652 onder die inheemse volke voorgekom nie, en hulle het ook nie oor 'n woning tipe beskik wat tot die ontstaan van die hartbeeshuis aanleiding kon gee nie.

- Die volksbouer sou noodgedwonge van die plaaslike beskikbare mate-



riaal gebruik moes maak, wat moontlik strukturele aanpassings sou verg.

C. Omvang van die studie

Die onderwerp van die verhandeling is dakhuise en ontwikkelde dakhuise. Hartbees- en dakhuise is volgens die aanvanklike werkshipotese van die skrywer as sinoniem beskou, aangesien die begrip hartbeeshuise eers later sou verbreed het om ook (lang)muurhuise in te sluit. Dit het gedurende die navorsing aan die lig gekom dat tydelike (lang)muurhuise reeds deur die Voortrekkers as hartbeeshuise beskryf is. Op grond van die aanvanklike besluit oor die onderwerp, en omdat muurhuise in die volksargitektuur eerder as 'n geheel bestudeer behoort te word, is (lang)muurhartbeeshuise by die huidige studie uitgesluit. Tente en permanente ontwikkelde dakhuise het nooit in Suid-Afrika as hartbees- of dakhuise bekend gestaan nie, maar as gevolg van die ooreenkoms in die vorm en dakraamkonstruksie word voorbeelde wel ingesluit.

Die studie strek oor die tydperk 1652 tot ongeveer die middel van die 20ste eeu. Die blanke koloniste het, nadat hulle in 1652 in Tafelbaai aan land gegaan het, in tente gewoon, terwyl Jan Anthoniszoon van Riebeeck (1619-1677) en sy gesin tydelik in 'n kapstylhuis gewoon het.¹ Dakhuise het tot na die Groot Trek (1834-1854) algemeen in Suid-Afrika voorgekom, waarna dit geleidelik verdwyn het. In 1965 het J. Walton en J.A.J. Roodt-Coetzee (1913-) (onafhanklik van mekaar volgens hulle eie getuienis), waarskynlik die laaste oorblywende bootvormige hartbeeshuise onderskeidelik teen die hange van Piketberg en naby Vredendal in die Kaap gedokumenteer. Dit is te betwyfel of enige wigvormige dakhuise na die bogenoemde datum nog in Suid-Afrika opgerig is.

D. Literatuuroorsig van die hartbees- of dakhuis

In die hoofstukke wat handel oor die begrip hartbeeshuis (II), oorsprong van die term hartbeeshuis (III) en die oorsprong van die hartbeeshuis (IV) word die bestaande hoofdenkrigtings of teorieë telkens in oënskoue geneem, waarna die skrywer se eie navorsing en gevolgtrekking oor die onderwerp volg, na aanleiding waarvan die bestaande denkrigtings of teorieë aangepas of, indien nodig, totaal verander word. In die bogenoemde hoofstukke word die bestaande literatuur in die teks behandel.

Die mees gesaghebbende en volledigste bekende werk oor die vorm, materiaal en konstruksie van die bootvormige hartbeeshuis (die onderwerp van Hoofstuk V), is B.T. Spoelstra (1871-1947) se beskrywing in *Ons volkslewe. Kultuur-historiese leesboek* (1922). Gedurende eksperimentele rekonstruksie van 'n bootvormige hartbeeshuis in die Voortrekker-aanvangsnedersetting van die Schoemansdal Museum in 1989, is gevind dat selfs Spoelstra se beskrywing talle leemtes bevat. Hy het ook nie streekverskille aangedui nie.

Die vroegste bekende en volledigste beskrywing van 'n kapstylhuis (die onderwerp van Hoofstuk VI), is dié van die onderwyser G.H. van Rooyen, in *Kultuurskatte uit die Voortrekker-tydperk II* (1940), waarin spesifiek die kapstylhuise by Groenland, naby Kranskop in Natal, beskryf word. Soos met Spoelstra se beskrywing van die bootvormige hart-

beeshuis, is daar in Van Rooyen se beskrywing 'n gebrek aan detail.

Die belangrikste bydrae ten opsigte van die hartbeeshuis is ongetwyfeld dié van Walton, wat in 'n aantal publikasies en tydskrifartikels neerslag gevind het. Die belangrikste is *Homesteads and villages of South Africa* (1952); "Homes of the Trekboers. The vernacular architecture of South Africa", *Lantern* 11(1), September 1961; "The South African kapstylhuis and some European counterparts", *Restorica* no. 10, December 1981, en "Hartbeeshuis and hartbeeshut", *Tydskrif vir Volkskunde en Volkstaal* 43(1), March 1987. Walton het vir die eerste keer wigvormige dakhuisse met 'n gaffelsuilondersteunde-nokpaal- ("tong ridge-tree support") en 'n vurkondersteunde- nokpaalkonstruksie ("forked upright ridge-tree support") beskryf. Al die publikasies en artikels is oorsigtelik en met die oog op die algemene leser geskryf.

E. Navorsingsmetodiek

Wat die navorsing betref, was daar sekere beperkings. Bronne oor die Europese oorsprong is uiters fragmentaries, en is daar hoofsaaklik van argeologiese vondste, tydgenootlike piktorale bronne en literatuur gebruik gemaak. In die Nederlandse en Vlaamse literatuur oor die volksargitektuur word eenvoudige strukture soos veral die dakhuis, grootliks ontken, of word dit bloot as 'n randverskynsel afgemaak en is die literatuur hoofsaaklik tot die burgerlike plaas- en dorps huise beperk.

Geen bootvormige hartbeeshuis kon in Suid-Afrika opgespoor word nie. Nie een van die informante wat inligting oor pionierstrukture kon verstrek, het gewet wat 'n bootvormige hartbeeshuis is nie.

Met uitsondering van die kapstylhuise by Puntjie in die distrik Riversdal, Suid-Kaap, kon geen wigvormige dakhuisse gevind word nie. Enkele ontwikkelde kapstylhuise bestaan nog by Puntjie, Vermaaklikheid en Stilbaai, asook in die distrik Heidelberg, Suid-Kaap. Enkele ontwikkelde kapstyl-buitegeboue bestaan ook nog op die plaas Kafferskloof by Piketberg, Wes-Kaap. Kapstylskure op lae vertikale pale kom tans nog in die Waterberg in Noord-Transvaal voor. Die museumkundiges H. Fransen en M. Cook het voor 1965 ontwikkelde dakhuisse met 'n vurkondersteunde-nokpaalkonstruksie by Krakeelrivier en Tweerivieren in die Langkloof, Suid-Kaap, gedokumenteerd. Dié klipstrukture bestaan moontlik nog.

Tot op hede het argeoloë ook geen opgrawings met betrekking tot die onderwerp onderneem nie. Ten opsigte van primêre bronne was skrywer hoofsaaklik aangewese op enkele getranskribeerde onderhoude met bouers van kapstylhuise in die Puntjie en Vermaaklikheid omgewing, egodokumente soos dagboeke en reisbeskrywings, asook Africana-prente en foto's. Om dié leemtes te oorbrug is ander tydgenootlike tydelike woonstrukture bestudeer. 'n Voorbeeld hiervan is die vensterbedekking van die bootvormige hartbeeshuis waaroor geen inligting gevind kon word nie.

F. Die aard van volksargitektuur

Wat die Westerse voor-industriële tydperk betref, kan daar duidelik tussen primitiewe, volks- en tradisioneel verhewe argitektuur onderskei word.² Volksargitektuur het uit primitiewe argitektuur ontstaan,

terwyl verhewe argitektuur weer uit volksargitektuur ontwikkel het.

Die term "volk" dui enersyds op 'n groep mense wat deur eenheid van kultuur en historiese ontwikkeling 'n duidelike besef van samehorigheid besit. Andersyds het "volk" (*populus* Lat., *people* Eng. of *peuple* Fr.) betrekking op stand. Dit is die laerstand teenoor die burgerstand. Volksargitektuur word algemeen beskou as die voor-industriële, hoofsaaklik landelike, huishoudelike en verwante argitektuur van die laerstand, die eenvoudige volksmens. Burgerlike voor-industriële nie-argitekontwerpte, tradisioneel volks- en streekeie landelike en stedelike argitektuur, kan hierby ingesluit word. Die term volksargitektuur hou enersyds verband met permanente huise, maar ook met strukture wat tydelik of seisoenaal bewoon of andersins benut is.

Teoretici is dit oor die algemeen eens dat volksargitektuur nie deur argitekte ontwerp word nie.³ Volksargitektuur is ook nie die produk van 'n amateurargitek of -ontwerper nie. 'n Amateurargitek of -ontwerper sal uiteraard amateurkuns en nie volksargitektuur produseer nie. Die doelwit van die volksbouer verskil van dié van die argitek in die sin dat volksargitektuur nie as kuns bedoel is nie, maar eerder as die stoflike manifestasie van 'n volk se kulturele waardes – as 'n artefak. Indien die volksbouer sy woning versier, het dit volkskuns – nie amateurkuns – tot gevolg. Die volksbouer, in teenstelling met primitiewe mense, was wel bewus van en het insig gehad in tradisioneel verhewe argitektuur wat in tegnologieë meer ontwikkelde en meer vermoënde nedersettings of in stede uitgevoer kon word. Dit kon soos in die geval van die Kaaps-Hollandse huise, byvoorbeeld in die dekoratiewe gewels neerslag gevind het. In teenstelling met tradisioneel verhewe argitektuur, word die funksie van die gebou vooropgestel en is die ornament of versiering ondergeskik hieraan. Versiering kan dus aan- of afwesig wees sonder om afbreuk aan die vorm en funksie van die gebou te doen. Gevolglik is volksargitektuur as 'n reël onprentensieus.

Volksargitektuur word deur die voornemende bewoner self of plaaslike, gewoonlik anonieme vaklui opgerig. Die volksbouer is ook nie sonder opleiding ten opsigte van volksontwerp nie, maar is deur onderrig bewustelik of onbewustelik in 'n kultuurpatroon geënkultureer. Kennis van hoe 'n gebou tradisioneel binne volksverband opgerig behoort te word, word van geslag tot geslag oorgedra.⁴ Eweneens dra ervare vaklui hulle gespesialiseerde kennis van vakman na vakleerling oor. Volksargitektuur is gevolglik die gewoonlik nie-selfbewuste⁵ skepping van 'n individu binne volksverband. Die gegewe model word aanvaar en nie bevraagteken nie en is binne 'n bepaalde streek grootliks homogeen.⁶ Volksargitektuur verander slegs uit noodsaak en nie bloot terwille van verandering en/of modes nie. Die blywende is een van die mees kenmerkende eienskappe van volksargitektuur. Volksargitektuur is dus direk kultuurgebonde of tradisioneel. Daarom getuig volksargitektuur van die besondere volkskarakter en volkseienaardighede van die groep waarbinne dit voorkom.⁷ Vir die volksbouer het dit betekenis deurdat hy hom as lid van die gemeenskap – die volk – daarmee identifiseer en juis as gevolg hiervan daarin geborge voel.⁸

Nieteenstaande die feit dat die vorm en konstruksie grootliks deur tradisie en kultuur bepaal word, is volksargitektuur nie staties nie, maar is die model in 'n genoegsame mate plooibaar en aanpasbaar en tot diversiteit en differensiasie in staat.⁹ Binne die algemeen aanvaarde kan enkele individuele afwykings voorkom; binne eenheid verskeidenheid,¹⁰ waarvan die wesenlike kern relatief onveranderd bly.

Volksargitektuur is eerstens tradisie- en kulturgebonde en tweedens streekgebonde ten opsigte van geografie en klimaat. Geografie en klimaat bepaal uiteraard ook die bedryfsmoontlikhede, en gevolglik die soort geboue wat opgerig sal word. Plaaslike materiaal uit die direkte omgewing word gebruik, terwyl materiaal van buite die direkte omgewing slegs by uitsondering gebruik word. Volksargitektuur is gevolglik streekgebonde, soos 'n dialek en is gewoonlik die argitektuur van 'n klein gemeenskap.¹¹ Die natuurlike omgewing bied die bouer sekere beperkings, maar ook geleenthede.¹² Die vrugbare interaksie tussen die gegewe natuurlike omgewing en tradisie het volksargitektuur tot gevolg. Hierdie geboue spreek terselfdertyd van die "siel" van die landskap en die "gees" van die bouer.¹³

As gevolg van die tradisie-, kultuur- en streekgebondenheid van volksargitektuur, is dit uiters konserwatief en evolusionêr. Die evolusionêre aard van volksargitektuur is deur talle argeologiese vondste bewys. Die argitek en kultuurhistorikus C.V. Trefois konstateer:

Gunnen de oudheidkundige vondsten ons slechts af en toe een kijk op de vroegste bouwwijzen, toch hebben we kunnen vaststellen, dat reeds eeuwen vóór onze jaartelling de basis gelegd was voor de merkwaardige landelijke architectuur der middeleeuwen. Menig traditioneel bouwprincipe gaat terug op de vroegste tijden.¹⁴

Wat vorm en konstruksie betref, is vorm die mees blywende en is die ontwikkelingsgang 'n baie geleidelike, proefondervindelike proses.¹⁵ Selfs al word 'n totaal nuwe boumateriaal, uit noodsaak aangewend, word die ou vorm nie noodwendig onmiddellik met 'n nuwe en meer passlike vorm vervang nie. Dit is sedert die vroegste tye 'n fundamentele argitektoniese ontwerpbeginsel, dat wanneer veranderinge ten opsigte van struktuur, materiaal en tegniek plaasvind, die ou vorm terwille van sosio-emosionele aanpassing behou word, waarna verandering van voorkoms dan geleidelik plaasvind. 'n Bekende voorbeeld is die Griekse Doriese orde wat 'n evolusieproses oor 'n tydperk van twee eeue van hout tot klip deurloop het.¹⁶

In volksargitektuur gaan 'n uitgediende woningvorm gewoonlik nie onmiddellik tot niet nie, maar word die tradisie geleidelik óf deur 'n laer stand of groep voortgesit, óf is die struktuur binne dieselfde groep in 'n mindere hoedanigheid funksioneel aangewend. A. Coetzee het op die verskynsel in die Suid-Afrikaanse volkskultuur gewys - byvoorbeeld ". . . wat woonhuis was, word waenhuis, tabakskuur of woning van bywoner teenoor plaasbaas, of plaasvolk teen-oor blankes" ¹⁷

Sedert prehistoriese tye het primitiewe en gesofistikeerde argitektuur gelyktydig bestaan. Sigurd Erixon het in 1937, terwyl hy die *capanna* op die Romeinse Campagna gedokumenteer het, opgemerk dat dit so na aan Rome geleë is dat die stadsgeraas byna gehoor kan word. Nieteenstaande getuig die *capanna* en die lewenswyse van die herders wat dit bewoon van 'n kultuur wat moontlik ouer as die stad Rome self is.¹⁸

Indien 'n volk trek of migreer word die tradisionele bouvorm selfs ten spyte van klimaat en geografiese verskille, aanvanklik ongeskonde na die nuwe bodem oorgedra. J.H. Gallé skryf:

. . . toen ik omstreeks 1875 door toevallige omstandigheden van een boer uit Roerlo, die naar Grand

Rapids in Amerika verhuisd was, vernam, dat de boer hoe ver ook van zijn oorspronklike woonplaats verwijderd, zijn huis en schuur in den vreemde volkomen op dezelfde wijze bouwt, als hij het had in zijne geboorteplaats, onafhankelik of er verschil in den bodem is of niet.¹⁹

Indien nodig word die oorspronklike bouvorm met verloop van tyd by die nuwe bodemgesteldheid en plaaslike omstandighede aangepas.

Die belangrikste kenmerke van volksargitektuur is dus eerstens die kultuur- of tradisiegebondenheid daarvan en tweedens streekgebondenheid ten opsigte van geografie en klimaat, as gevolg waarvan volksargitektuur evolusionêr ontwikkel het.

G. Historiese agtergrond

Die voorkoms van hartbees- of dakhuise tot na 1900 moet grootliks aan die voortgesette pioniersomstandighede in Suid-Afrika toegeskryf word wat in sommige streke tot na 1900 geduur het, en wat bevorderlik vir die voortbestaan van die eenvoudige volksargitektuur was. Die geskiedenis van die pioniersomstandighede word vervolgens kortliks bespreek.

Onder die manlike Europeërs wat in die tydperk 1657 tot 1707 na die Kaap gekom het, was die meerderheid Nederlanders en Duitsers. Dan was daar ook 'n aantal Franse Hugenote wat na die herroeping van die Edik van Nantes in 1685, via Nederland in 1688 na die Kaap gekom het. Daar was ook 'n aantal Belge en 'n paar Duitse Switsers, Dene, Swede, Noorweërs en Britte.²⁰ Hulle het die onderlaag van die Europese bevolking uitgemaak, naamlik kleinboere, soldate, matrose en vakmanne en was met die volkskultuur van Wes-Europa vertrou.

1. Die blanke koloniste se koms na die Kaap

Die Here XVII het Leendert Janszen en Matthijs Proot - wat tydens die stranding van die skip *Nieuw-Haerlem* (1647) ongeveer 'n jaar in Tafelbaai deurgebring het - versoek om 'n verslag oor Tafelbaai se geskiktheid vir 'n Kompanjiespos op te stel, ten einde die skeepvaart om die Kaap te beveilig en van verversings te voorsien.²¹

Janszen en Proot het in hulle "Remonstrantie" van 26 Julie 1649 op die voordele van so 'n verversingspos in Tafelbaai gewys, op grond waarvan die Here XVII in 1650 in beginsel besluit het om aan die Kaap "een rendezvous en sterckte" op te rig en om instruksies vir die toekomstige kommandeur te laat opstel.²²

Proot is aanvanklik vir dié pos genader, maar het dit van die hand gewys, waarna Van Riebeeck, 'n gewese koopman in diens van die Kompanjie, as "opperhoofd" aangestel is.²³

'n Vloot van vyf skeepes het onder Van Riebeeck se bevel gestaan, naamlik die *Drommedaris*, *Reyger*, *Goede Hoope*, *Walvis* en die *Oliphant*. Die *Drommedaris*, *Reyger* en *Goede Hoope* het Texel op 24 Desember 1651 verlaat. Die *Walvis* en *Oliphant* was te swaar gelaai en kon eers later vertrek. Die *Drommedaris* en *Goede Hoope* het die Kaap op 6 April 1652 bereik, die *Reyger* die volgende dag en die

Walvis en Oliphant eers op 7 Mei.²⁴

2. Die vryburgers

Aangesien die Kaapse wind die koringoes verniel het en die verbouing van rys onsuksesvol was, moes rys ingevoer word. Om die Kaap self-versorgend ten opsigte van koring te maak, het Van Riebeeck aanbeveel dat 'n aantal vryliede aan die Kaap gevestig moes word om in dié behoefte te voorsien.²⁵

Die eerste vryburgers is in 1657 in twee groepe langs die Liesbeek gevestig. Steven Jansz van Wageningen en sy groep het hulle plasies *De Hollantsche Tuijn* genoem. Dit was ook as *Stevenscolonie* bekend en was nader aan die fort geleë as *Harmans Colonie*, waar Harman Remajenna met vier ander hulle plaas *'t Groene Velt* genoem het.²⁶ Die vryburgers het soveel grond ontvang as wat hulle binne drie jaar kon bewerk.²⁷ Hulle moes hulle produkte teen vasgestelde pryse aan die Kompanjie verkoop en kon hulle inkomstes aanvul deur middel van jag, visvang, die aanhou van varke en pluimvee en ook biermakery.²⁸ Oorskotte kon aan vreemde skepe drie dae na aankoms in Tafelbaai verkoop word.²⁹

Die vryburgers se getalle het geleidelik toegeneem en met Van Riebeeck se vertrek uit die Kaap in 1662, was daar ongeveer sestig vryburgers.³⁰

3. Die vee- en Trekboere

Voordat Simon van der Stel (1639-1712) in 1679 kommandeur geword het, was daar alreeds vryburgers wat uitsluitlik met skape en beeste geboer het en die eerste weilisensies aan boere sonder eiendomsgrond, reeds uitgereik. Van der Stel het die veeboerdery as selfstandige bedryf deur wetgewing ontmoedig. Hy het bepaal dat alle veeboere ook 'n vaste erf of plasie moes besit en het hulle verbied om verder as agt dae se reis van hulle plase af, weg te trek.³¹

Van der Stel se wetgewing om boere te verbied om in droë tye met hulle vee na verafgeleë weivelde te trek, het nie die gewenste uitwerking gehad nie. Sy seun W.A. van der Stel (1664-1733) het dit besef en die veeboer eerder aangemoedig as ingeperk.³²

Gedurende die eerste jare van die 18de eeu het die veeboere noordwaarts getrek en tussen die weskus en die bergreeks gehou. Die meeste weilisensies is tot 1708 in die rigting van Groenkloof, Soutrivier, Dassenberg, Bergrivier en Vier-en-twintig-riviere uitgereik. Na die herroeping van Van der Stel op 17 April 1707, het die koloniste sy veeposte in besit geneem en het die trek na die ooste begin.³³

In 1830 was daar al Trekboere in Transorangia wat nie meer van plan was om na die Kolonie terug te keer nie. Met die aanvang van die Groot Trek, het daar al 'n aansienlike aantal families in die teenswoordige suidelike Vrystaat gewoon.³⁴

4. Die Groot Trek

In teenstelling met die trekkende veeboere was die Groot Trek georga-

niseerd,³⁵ en tussen 1836 en 1840 het 'n groep van ongeveer 10 000 grensboere uit die oostelike distrikte van die Kaapkolonie, later bekend as Voortrekkers, die Kolonie verlaat en tot in Natal en Transvaal getrek.³⁶

Louis Tregardt het vanaf die Transkei getrek, Hendrik Potgieter vanaf die Tarka-distrik, Gerrit Maritz vanaf Graaff-Reinet, Piet Retief vanaf Grahamstad en die Piet Uys-trek vanaf Uitenhage. Die meeste Voortrekkers het uit die distrikte Graaff-Reinet, Uitenhage, Somerset en Cradock gekom en enkeles uit Swellendam, Beaufort en Grahamstad. 'n Aantal gesinne uit streke meer na die weste, soos Colesberg en Beaufort-Wes-omgewing het ook by die Trek aangesluit. Potgieter wou 'n staat in die verre Noorde stig met die Portugese oorskushawens as toegang tot die buitewêreld. Retief, Maritz en Uys het voorkeur aan Natal met Port Natal as hawe gegee.³⁷

Die hartbees- of dakhuis is deur die noordwaartse beweging van die vee- en Trekboere, asook die Voortrekkers na die uithoeke van Suid-Afrika uitgedra. Na die Groot Trek het sommige mense selfs permanent in hartbeeshuise gevestig en dit aan die nuwe geslag oorgelaat om permanente wonings op te rig.³⁸ Op gevestigde plase het hartbeeshuise dikwels as buite-geboue gedien.

As gevolg van die talle plaashuise wat gedurende die Anglo-Boereoorlog (1899-1902) afgebrand is, sou hartbeeshuise na die oorlog waarskynlik in baie gevalle as tydelike wonings gedien het. Gedurende die depressie van 1930-32 het hartbeeshuise as noodwoningen op die platteland gedien.

5. Akkulturasie

Die Britse Setlaar Thomas Pringle (1789-1834) het in November 1820 sy huis in die *Courier* beskryf as ". . . van die soort wat hulle in hierdie land hartbeeshuises noem, dit wil sê met 'n raamwerk van wilgepale van omtrent 15 voet hoog, vasgebind in die fatsoen van 'n gewone dak . . ." ³⁹ Josias P. Hoffman (1807-1879) het die nedersetting van die eerste 1825 Port Natal-Setlaars, gelei deur Fynn en Farewell, uitgebeeld. Hulle het onder meer wigvormige en ontwikkelde wigvormige dakhuisse gebou.⁴⁰

Jan Johannes Botes het in 1830 (bootvormige) hartbeeshuise by Beersheba in die Transorangia opgerig. Die Griekwas en Kleurlinge wat later daar gevestig het, het die beginsel waarskynlik van hom en sy geselskap oorgeneem.⁴¹ Die Skotse landmeter en kunstenaar Charles Davidson Bell (1813-1882) het in 1836 opgemerk dat (bootvormige) hartbeeshuise deur die Kleurlinge gebruik word en dat selfs die Betsjoenas dit oorneem.⁴² Met betrekking tot die sendingstasie by Beersheba het eerwaarde James Backhouse (1794-1864) in 1839 berig dat die huise van die Kleurlinge besig was om progressief te verbeter, aangesien hulle hul inheemse hutte met (bootvormige) hartbeeshuise vervang het. By die Wesleyaanse sendingstasie by Plaatberg het die Kleurlinge wat van die Ou Plaatberg nader aan Kuruman afkomstig was, hoofsaaklik in hartbeeshuise gewoon.⁴³ Die kunstenaar en reisiger Thomas Baines (1820-1875) het in 'n skildery getiteld *Dit is 'n uitsig op 'n gedeelte van die Fingo en Hottentot nedersetting in 'n suidelike rigting vanaf Stockenstroomstraat, Cradock* (s.a.) 'n (bootvormige) hartbeeshuis sodanig uitgebeeld.⁴⁴ Volgens Baines was "halwe" wigvormige hartbeeshuise meestal deur koloniale Khoikhoi gebruik.⁴⁵



Backhouse het in 1839 geskryf dat die Berlynse sendelinge te Betanië in die Transorangia aanvanklik in (bootvormige) hartbeeshuise gewoon het.⁴⁶ 'n Duitse sendeling J.J.A. Prozesky (1840-1920?) het in 1868 die Berlynse sendingstasie te Bothshabelo, Transvaal afgebeeld, waar 'n bootvormige hartbeeshuis as 'n waenhuis gedien het.⁴⁷

Wigvormige hartbeeshuise is ook dikwels op die delwerpe soos by Kimberley, Barkley-Wes, Klipdrif en Pelgrimsrus deur uitlanders en andere as tydelike wonings gebruik.⁴⁸

H. Die hartbees- of dakhuis in die volksargitektuur

In die Suid-Afrikaanse volksargitektuur het daar strukture bestaan wat nog meer tydelik as hartbeeshuise was en wat vir korter periodes as hartbeeshuise bewoon is, naamlik tente, hutte, en skerms.⁴⁹ Tente het die vorm van 'n saaldak op die grond, of 'n saaldak met lae symure aangeneem. Hutte was byekorf-⁵⁰ en keëlvormig. Oor die vorm van skerms vir woondoeleindes is nie veel bekend nie. Van Rooyen het opgemerk dat die skerms wat deur Tregardt en sy geselskap vir woondoeleindes gebruik is, waarskynlik in die vorm van 'n halwe sirkel gebou was, met 'n dak bo-oor wat saans voor met velle toegemaak is.⁵¹ Walton het 'n skets van laasgenoemde in die vorm van 'n halwe hemisfeer geteken.⁵²

In die volksargitektuur is hartbeeshuise, rondawels, paal(muur)huise, matjieshuise en 'n enkele keer ". . . een zoo als een wagetind"⁵³ wat permanentheid betref tussen tente, hutte en skerms - wat minder permanent as bogenoemde was - en permanente muurhuise geleë.

Permanente huise was aanvanklik langhuise wat uit een of meer vertrekke bestaan het. Die grondplan kon ontwikkel om 'n T- of L-vorm aan te neem, terwyl die dak uit 'n skild-, saal- of wolfsdak kon bestaan het.

Die Suid-Afrikaanse volksargitektuur is van ca. 1850 tot 1920 geleidelik deur populêre argitektuur verdring. In afgeleë gebiede is rondawels, matjieshuise en ander tradisionele strukture nog tot in die tweede helfte van die 20ste eeu operig.



Note

- 1 J.A. van Riebeeck, *Daghregister gehouden by den Oppercoopman . . . I, 1651-1655* (reds. D.B. Bosman & H.B. Thom), p. 31.
- 2 A. Rapoport, Vernacular architecture and the cultural determinants of form, in A. King, (Ed.), *Buildings and society: essays on the social development of the built environment*, p. 285.
- 3 B. Allsopp, *A modern theory of architecture*, pp. 5-6; K.W. Heath, Defining the nature of vernacular, *Material Culture* 20(2), 1988, p. 2; O. Spengler, *The decline of the west: perspectives of world-history II*, p. 120.
- 4 B. Allsopp, *A modern theory of architecture*, p. 5.
- 5 K.W. Heath, Defining the nature of vernacular, *Material Culture* 20(2), 1988, p. 2.
- 6 A. Rapoport, Vernacular architecture and the cultural determinants of form, in A. King (Ed.), *Buildings and society . . .*, p. 286.
- 7 E.C. Labuschagne, *Blanke volksboukuns in Transvaal tot 1900, met spesiale verwysing na woningbou*, D.Phil.-proefskrif, US, pp. 5-6.
- 8 B. Allsopp, *A modern theory of architecture*. p. 6.
- 9 B. Allsopp, *A modern theory of architecture*, p. 5.
- 10 E.C. Labuschagne, *Blanke volksboukuns in Transvaal tot 1900 . . .*, p. 6.
- 11 B. Allsopp, *A modern theory of architecture*, p. 6.
- 12 E.C. Labuschagne, *Blanke volksboukuns in Transvaal tot 1900 . . .*, p. 7.
- 13 E.C. Labuschagne, *Blanke volksboukuns in Transvaal tot 1900 . . .*, p. 7.
- 14 C.V. Trefois, *Ontwikkingsgeschiedenis van onze landelike architectuur*, p. 15.
- 15 L. Feduchi, *Spanish folk architecture, 1-the northern plateau*, p. 8.
- 16 B. Allsopp, *A modern theory of architecture*, pp. 26-27.
- 17 A. Coetzee, *Matjieshuise*, *Tydskrif vir Volkskunde en Volkstaal* 20(3), 1964, p. 27.
- 18 S. Erixon, Some primitive constructions and types of layout, with their relation to European rural building practice, *Folkliv* nos. 2 & 3, 1937, p. 124.
- 19 J.H. Gallé, *Het boerenhuis in Nederland en zijn bewoners*, p. 13,



soos aangehaal in A. Coetsee, *Die Afrikaanse volkskultuur: inleiding tot die studie van volkskunde*, p. 115.

- 20 G.C. de Wet, *Die vryliede en vryswartes in die Kaapse nedersetting, 1657-1707*, p. 112.
- 21 E.C. Godée Molsbergen, *De stichter van Hollands Zuid-Afrika, Jan van Riebeeck 1618-1677*, p. 67; C.F.J. Muller (red.), *Vyfhonderd jaar Suid-Afrikaanse geskiedenis*, p. 17.
- 22 E.C. Godée Molsbergen, *De stichter van Hollands Zuid-Afrika . . .*, pp. 68-69.
- 23 C.F.J. Muller (red.), *Vyfhonderd jaar Suid-Afrikaanse geskiedenis*, p. 17.
- 24 C.F.J. Muller (red.), *Vyfhonderd jaar Suid-Afrikaanse geskiedenis*, p. 21.
- 25 C.F.J. Muller (red.), *Vyfhonderd jaar Suid-Afrikaanse geskiedenis*, p. 28.
- 26 C.F.J. Muller (red.), *Vyfhonderd jaar Suid-Afrikaanse geskiedenis*, p. 29.
- 27 J.A. van Riebeeck, *Daghregister gehouden by den Oppercoopman . . . II, 1656-1658* (reds. D.B. Bosman & H.B. Thom), pp. 100 & 102.
- 28 C.F.J. Muller (red.), *Vyfhonderd jaar Suid-Afrikaanse geskiedenis*, p. 28.
- 29 J.A. van Riebeeck, *Daghregister gehouden by den Oppercoopman . . . I, 1651-1655* (reds. D.B. Bosman & H.B. Thom), p. 101.
- 30 J. Walton, *Homesteads and villages of South Africa*, p. 2.
- 31 C.F.J. Muller (red.), *Vyfhonderd jaar Suid-Afrikaanse geskiedenis*, p. 60.
- 32 C.F.J. Muller (red.), *Vyfhonderd jaar Suid-Afrikaanse geskiedenis*, p. 60.
- 33 P.J. van der Merwe, *Die noordwaartse beweging van die boere voor die Groot Trek (1770-1842)*, p. 1.
- 34 P.J. van der Merwe, *Die noordwaartse beweging . . .*, p. 362.
- 35 P.J. van der Merwe, *Die noordwaartse beweging . . .*, p. 366.
- 36 J.C. Pretorius (red.), *Op trek. Die daaglikse lewe tydens die Groot Trek*, p. 12; P.J. van der Merwe, *Die noordwaartse beweging . . .*, p. 376.
- 37 J.C. Pretorius (red.), *Op trek . . .*, pp. 12-13 & 16.
- 38 F.L. Cachet, *De worstelstrijd der Transvalers aan het volk van Nederland verhaald*, p. 422.
- 39 L. Bryer en K.S. Hunt, *Die 1820-Setlaars*, p. 33.



- 40 C. Venter, *Groot Trek*, p. 55.
- 41 J. Walton, Hartbeeshuis and hartbeeshut, *Tydskrif vir Volkskunde en Volkstaal* 43(1), March 1987, p. 19; J. Walton, Homes of the Trekboers: the vernacular architecture of South Africa, *Lantern* 11(1), July-September 1961, p. 15; J. Walton, *Homesteads and villages of South Africa*, pp. 95 & 97.
- 42 Kaapse Argiefbewaarpark, Kaapstad: A 1415, skets: *Harte beest Huts* (nota op die agterkant van die skets), C. Bell, s.a.
- 43 J. Backhouse, *A narrative of a visit to the Mauritius and South Africa*, pp. 357, 358 & 383-384.
- 44 M. Diemont & J. Diemont, *The Brenthurst Baines: a selection of the works of Thomas Baines in the Oppenheimer collection Johannesburg*, pp. 72-73.
- 45 W.B. Lord & T. Baines, *Shifts and expedients of camp life, travel and exploration*, pp. 222 & 248.
- 46 J. Backhouse, *A narrative of a visit to the Mauritius and South Africa*, p. 421.
- 47 Anonym, Donation of Botshabelo paintings, *Restorica* no. 8, 1980, p. 8.
- 48 Pelgrimsrus argiefbewaarpark, Pelgrimsrus: 519-18, foto: *Middle Creek*, Pelgrimsrus, anoniem, ca. 1873; Transvaalse Argiefbewaarpark, Pretoria: 9103, foto: *Griekwaland Wes diamantvelde*, Klipdrift, anoniem, s.a.; Kaapse Argiefbewaarpark, Kaapstad: AG 4186, foto: *Barkly-wes alluviale delwerye*, anoniem, s.a.
- 49 L. Trigardt, *Die dagboek van . . .* (red. T.H. le Roux), pp. 1, 5-6 & 143-145.
- 50 C.F.J. Muller, *Die Groot Trek in Beeld*, p. 88.
- 51 L. Trigardt, *Die dagboek van . . .* (red. T.H. le Roux), pp. 5-6; G.H. Van Rooyen, *Kultuurskatte uit die Voortrekker-tydperk II*, p. 169.
- 52 J. Walton, *Homesteads and villages of South Africa*, p. 96.
- 53 L. Trigardt, *Die dagboek van . . .* (red. T.H. le Roux), p. 59.



II DIE BEGRIP HARTBEESHUIS

A. Ontleding van die begrip hartbeeshuis in die kultuurgeskiedskrywing

Die kultuurhistoriese werke van F.L. Cachet (1877),¹ B.T. Spoelstra (1922)² en G.H. van Rooyen (1940)³ het as grondslag vir alle latere navorsing oor die Suid-Afrikaanse hartbeeshuis gedien. Bogenoemde skrywers het die begrippe hartbees- en kapstylhuis onbewustelik in die kultuurgeskiedskrywing gevestig. F.T. Schonken (1879-1909) se *De oorsprong der Kaapsch-Hollandsche volksoverleveningen* (1910) het nie 'n merkbare invloed op die kultuurgeskiedskrywing uitgeoefen nie. Dit moet waarskynlik toegeskryf word aan die feit dat die tesis oorspronklik privaat in Duits onder die titel *Die wurzeln der Kapholländischen volksüberlieferungen* in 'n bylaag tot *Internationales Archiv für Ethnographie* 19, 1910, gepubliseer is.

Cachet het in *De worstelstrijd der Transvalers, aan het volk van Nederland verhaald* (1882), die hartbeeshuis beskryf as ". . . een keet [d.i. 'n tydelike woninkie vir tydelike verblyf], van riet met klei gepleisterd, en byna enkel uit 'dak', bestaande" ⁴

Schonken het in *De oorsprong der Kaapsch-Hollandsche volksoverleveningen* (1910) 'n hartbeeshuis beskryf as ". . . een hut met een zeer schuin rieten dak; de wanden bestaan uit een staketsel, dat met bies of riet is opgevuld en van buiten zoowel als van binnen met leem is bestreken" ⁵

C. Pettman (1851-1935), het in *Africanderisms: a glossary of South African colloquial words and phrases and of place and other names* (1913), die hartbeeshuis beskryf as: "A frail structure of 'wattle and daub', so called, apparently, because a similar primitive structure was often erected by the earlier hunters." ⁶ Die *wattle and daub*-struktuur is 'n muurhuis waarvan die wande uit pale en gepleisterde vlegwerk bestaan het, en wat volgens hom as 'n hartbeesjagtershut gedien het.

Spoelstra het in *Ons volkslewe. Kultuur-historiese leesboek* (1922) oor wat hy 'n hartbeeshuis noem geskryf: ". . . dan het hulle die pale van albei lang kante bo twee-twee na mekaar toe gebuie en aan mekaar vasgewoel met rieme." ⁷

Van Rooyen het in *Kultuurskatte uit die Voortrekker-tydperk II* (1940) die begrip hartbeeshuis van Cachet en Spoelstra oorgeneem. Soos bogenoemde het Van Rooyen met hartbeeshuis 'n omgekeerde boot- of spitstonnelgewelfvormige dakhuis verstaan. Van Rooyen gebruik vir die eerste keer die term "kapsteilhuis" om 'n dakhuis direk op die grond, met 'n kapstylraamwerk te beskryf. ⁸ Van Rooyen vestig dus hartbees- en kapstylhuis as afsonderlike begrippe.

J. Walton het in sy artikel "Homes of the early South African stock farmers" (1951) die begrip hartbeeshuis van Cachet, Spoelstra en Van Rooyen oorgeneem. Die begrip kapstylhuis het hy ook by Van Rooyen oorgeneem. Soos laasgenoemde, tref hy 'n onderskeid tussen die begrippe hartbees- en kapstylhuis. Walton tref op grond van die dakraamkonstruksie ook 'n onderskeid tussen die breër begrip dakhuis in teenstelling met die begrip kapstylhuis:



All "roof-houses" do not, however, belong to the same group as the *kapsteilhuis*. Such simple dwellings may have one of three very different frameworks In the first type two forked uprights are placed in the ground and carry a ridge-tree. Against this supporting framework, . . . the sloping roof-walls lean. In the second type the ridge-tree is supported by two or more pairs of sloping struts crossing at the apex The third type consists of a series of couples without any ridge-tree and it is to this group that the *kapsteilhuis* belongs [Fig. 1].⁹

Die kapstylhuis, soos deur Van Rooyen beskryf, is volgens Walton sinoniem met wat hy 'n "paired-couple roof hut" noem.¹⁰ Walton baseer sy gevolgtrekking op die feit dat die kapstylhuis hoofsaaklik uit kapstyle en hanebalke saamgestel is. Kapstylhuis dui dus op die konstruksie en nie op die vorm van die huis nie. Walton sluit gevolglik wigvormige dakhuise wat uit ander dakraamtipes bestaan, naamlik die gaffelsuilondersteunde-nokpaal en die vurkondersteunde-nokpaal by die begrip kapstylhuis uit, en verwys in die geval van sulke wonings bloot na "roof-houses" of "roof-huts" waar die struktuur vir ander doeleindes as bewoning gebruik is.¹¹ Sy gebruik van huis en hut dui dus op 'n funksionele verskil en nie op twee verskillende bouvorme of struktuurtypes nie.

Volgens G.S. Nienaber (1903-1994) in "Twee Afrikaanse woorde" (1952) is 'n hartbeeshuis of -hut

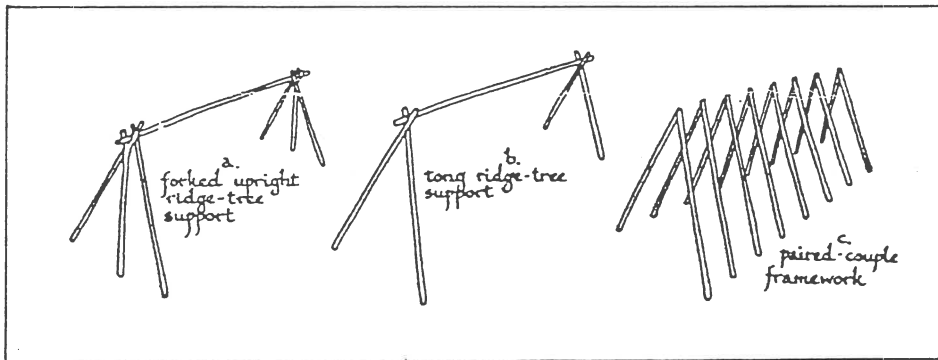
. . . 'n ruwe, tydelike voorposwoninkie Daar is 'n hele paar benaminge vir sulke hutte of huisies in omloop. Naas *matjieshut* is bv. *matjeshutten* (so by Kolbe), *stroo huissen*, *stroohuisjes* en *stroohutten*, *stroo huisjen van hottentotten* In die grond van die saak is dit egter dieselfde soort woning.

En verder:

. . . voorposwoninkies [is] met verloop van tyd nie meer met *matjies van biesies* alleen gemaak . . . nie. Sparrman [1772-1776] noem meer as een soort, daar onder woninkies van latte, leem en klei, en Barrow [1797-1798] praat van 'four low mud-walls, with a thatch of rushes'.¹²

Nienaber tref dus 'n onderskeid tussen hartbeeshuis en -hut en vestig gevolglik die begrip hartbeeshut naas -huis. Volgens Nienaber is hartbeeshuis en -hut sinoniem met harde-biesie-huis en hou die begrip hartbeeshuis verband met die materiaal waarmee die woning bedek is, en nie met die vorm en konstruksie daarvan nie. Dit impliseer dat enige tydelike voorposwoning wat met biesies of biesiematte bedek is, as 'n hartbeeshuis of -hut geklassifiseer moet word. Nienaber was - soos later sal blyk - waarskynlik nie met Cachet, Schonken, Spoelstra, Van Rooyen en Walton se standpunte vertrou nie.

P.C. Schoonees tref in die *Woordeboek van die Afrikaanse taal IV* (1961) 'n onderskeid tussen 'n hartbeeshuis, dit is 'n bootvormige dakhuis met 'n reghoekige grondplan, in navolging van Walton, en 'n hartbeeshut, dit is 'n "oond- of komvormige hut bestaande uit 'n raam-



Figuur 1. Raamwerktypes van Suid-Afrikaanse wigvormige dakhuisse. a. Gaffelsuilondersteunde-nokpaalkonstruksie (*forked upright ridge-tree support*); b. Vurkondersteunde-nokpaalkonstruksie (*tong ridge-tree support*); c. Kapstylraamwerk (*paired couple framework*). (Tekening deur J. Walton).

Uit: *Man* vol. 55, February 1955, p. 32.

werk van takke of latte en gedek met velle, biesies, gras of strooi"¹³, in navolging van Nienaber.

C.J. Swanepoel, in *Verklarende handwoordeboek van die Afrikaanse taal* (1965), verstaan onder die begrip hartbeeshuis 'n "primitiewe woning bestaande in sy eenvoudigste vorm uit 'n vierkantige [sic] raamwerk van pale oordek met gras, strooi, riet of harde biesies."¹⁴ Dit is nie bekend waarop Swanepoel sy interpretasie van die begrip hartbeeshuis grond nie. Hy gee aan die begrip hartbeeshuis 'n nuwe en verwarrende betekenis wat van die *Woordeboek van die Afrikaanse taal IV* en ook van Cachet, Schonken, Spoelstra, Van Rooyen, Walton en andere verskil.

S.J. du Toit, in *Verklarende handwoordeboek van die Afrikaanse taal* (1965), verstaan onder die begrip kapstylhuis 'n "Outydse, eenvoudige boerewoning wat bestaan het uit 'n gras- of rietbedekking oor 'n houtraamwerk, en die vorm gehad het van 'n saaldak wat op die grond staan."¹⁵ In teenstelling met Walton dus, hou kapstylhuis met die vorm en nie met die konstruksie van die kapstylhuis verband nie.

C.V. Trefois (1894-?) neem in *Oudnederlandse argitektuur in Zuid-Afrika* (1969) die begrip hartbeeshuis by Walton oor. Hy sluit by die begrip kapstylhuis ook 'n dakhuis in waarvan die raamwerk as volg daar uitsien:

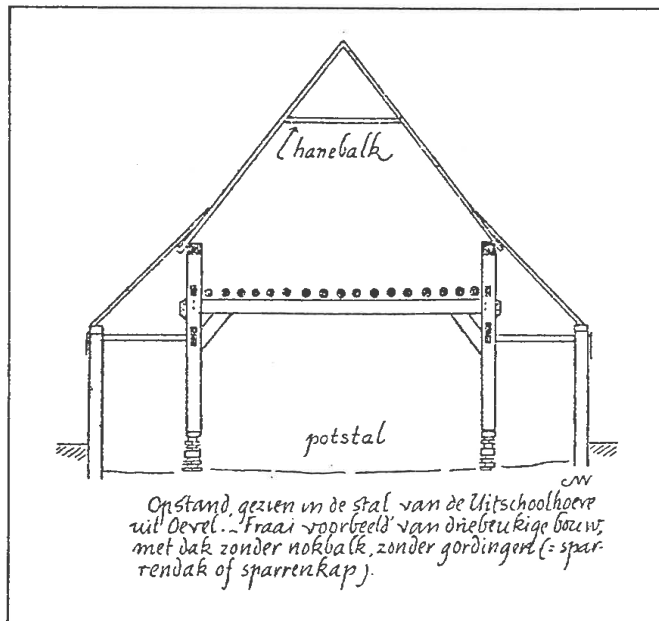
. . . de 'kapsteil'-konstruksie met 'noknaald' of 'nokruiter'. Hier word die skranke van die deur hanebalken gekoppelde sparren belet deur diagonaal aangebrachte 'windbalken' of 'jufferbanden' De 'noknaald' rust op twee gaffelvormige draagstijle en die overkruiste 'sparrenkoppe'.¹⁶

Trefois het die begrip kapstylhuis verbreed deurdat hy twee verskillende tipes dakraamkonstruksies daarby insluit en berus dit moontlik op 'n wanbegrip van Walton se interpretasie van Van Rooyen. Soos Du Toit hierbo, grond hy die begrip op die vorm en nie die konstruksie nie.

J.A.J. Roodt-Coetzee, in *Kultuurgeskiedenis: kernaantekeninge* (1978), sluit by die begrip kapstylhuis die Noordwes-Europese *hallehuis* (Fig. 2), asook die Suid-Afrikaanse kapstylhuis in. Die *hallehuis* bestaan uit drie beuke, terwyl die kapstylhuis uit 'n een- of meersellige langhuis bestaan. Die konstruksie van die *halle-* en *kapstyl-*huis verskil ook. Die *halle-* en *kapstyl-*huis bestaan beide oorheersend uit 'n dak en grond Roodt-Coetzee die begrip op die vorm van die woning.¹⁷

F. Frescura (1946-) besluit in sy proefskrif *Major developments in the rural indigenous architecture of Southern Africa of the post-Difacane period* (1985), in stryd met sy voorgangers, dat hoewel die hartbees- en kapstylhuis uiterlik verskil, daar te min inligting oor die konstruksie van die hartbeeshuis bestaan om dit van die kapstylhuis te onderskei. Hy kom tot die gevolgtrekking dat hartbees- en kapstylhuis streekname vir wonings met 'n veronderstelde identiese konstruksie is. Hy sluit gevolglik beide wonings onder die begrip hartbeeshuis in.¹⁸

C. Wessels onderskei in sy artikel "Die kultuur-historiese belang van die 'hardebieshuise' van Hopefield" (1985), in navolging van die



Figuur 2. Die driebeukige hallehuis het uit 'n gebint of bindstelsel wat uit twee rye teenoormekaarstaande scheerstijlen (swaar vertikale style) wat bo paarsgewys deur 'n scheerbalk ('n horisontale balk) verbind word, bestaan. Dit is die dakstoel waarop die kap-sparre of -style gerus het.

Uit: J. Weyns, *Bokrijk, tuin van de Vlaamse volkskultuur* (Bokrijk, 1961), p. 46.

Woordeboek van die Afrikaanse taal IV en by implikasie Nienaber, tussen hartbeeshutte en -huise. Soos Nienaber, beskou hy 'n hartbeeshut of -huis as 'n tydelike woning wat noodwendig met biesies bedek is. Volgens Wessels is die kriteria om tussen hartbeeshut en -huis aan die vroeë Kaap te onderskei, die aantal vertrekke, asook die konstruksiewyse daarvan. Met die begrip hartbeeshut bedoel hy 'n eenvertrek struktuur met 'n sirkelvormige of vierkantige grondplan wat uit latte en biesies bestaan. Met die begrip hartbeeshuis bedoel hy 'n muurhuis met twee of meer vertrekke waarvan die mure uit 'n raamwerk wat met biesies bedek is, bestaan. Die raamwerk van die staandak is 'n "dubbele spar-dakraamwerk" (Wessels se benaming).¹⁹

Volgens Wessels is: "Die vroegste strukture van oorheersend harde biesies wat in die geskiedenis vermeld word, . . . kapsteil-tipe skuilings, matjiesgoed-hutte en 'n aangepaste kapstyl-tipe huis." Hy klassifiseer bogenoemde eensellige strukture as hartbeeshutte. ". . . Twee- of meerkamerstrukture, wat oorheersend van harde biesies gebou is" verteenwoordig die vroegste voorbeelde van hartbeeshuise.²⁰ Al bogenoemde woningtipes word, soos by Nienaber, op grond van die harde-biesie-bedekking as hartbeeshutte of -huise geklassifiseer en is die vorm en konstruksie nie ter sprake nie.

Walton het vervolgens in "Hartbeeshuis and hartbeeshut" (1987) Wessels se gebruik van die terme hartbeeshut en -huis gekritiseer en om verwarring te voorkom voorgestel dat die "hardebieshuise" van Hopefield eerder rietmuurhuise genoem moet word. Walton het die begrip hartbeeshuis en -hut as sinonieme herbevestig:

It is quite evident from the writings of Spoelstra, Backhouse and Baines that the *hartbeeshuis* (hartebeest house) and *hartbeeshut* (hartebeest hut) were buildings which looked like an upturned boat.²¹

E.C. Labuschagne (1955-) beskou in *Blanke volksboukuns in Transvaal tot 1900, met spesiale verwysing na woningbou* (1988) die hartbeeshuis as 'n bootvormige dakhuis, maar onderskei soos die *Woordeboek van die Afrikaanse taal IV* en gevolglik Nienaber, tussen hartbeeshuis en -hut:

Die verskil tussen die hartbeeshuis en -hut lê . . . hoofsaaklik in die vorm: die hartbeeshuis lyk soos 'n omgekeerde boot, terwyl die hartbeeshut rond of komvormig en 'n eenvoudiger tipe as die hartbeeshuis is.²²

In teenstelling met Walton, verstaan Labuschagne onder die begrip kapstylhuis, soos Du Toit en andere, enige wigvormige dakhuis. Die begrip is dus weereens op die vorm gegrond.²³

Labuschagne het in "From trekboer to builder. Pioneer builders: materials, techniques, traditions, types" (1989) van standpunt verander. Sy kom tot die gevolgtrekking dat die term hartbeeshuis verwarrend is en dat dit op enige eenvoudige woning toegepas is. Vervolgens beskryf Labuschagne die oprigting van die kapstylhuis na aanleiding van Spoelstra se beskrywing van die bootvormige hartbeeshuis, wat ten opsigte van vorm en dakraamkonstruksie van die kapstylhuis verskil.²⁴

Sedert "Twee Afrikaanse woorde" (1952) het Nienaber van Walton se navorsing bewus geword en in "Sonde met hartbees in hartbeeshuis"

(1989) as volg verklaar: "Ek het nagelaat om te sê wat 'n hartbeeshuis eintlik is." Hy beskryf vervolgens die bootvormige dakhuis na aanleiding van Walton en Spoelstra.²⁵

Nienaber beweer ook in hierdie artikel dat: "Party beskrywings van wat 'n pondok is, pas ewe goed op wat 'n hartbeeshut is".²⁶ Hy maak dus weereens 'n onderskeid tussen hartbeeshut en -huis.

Uit bogenoemde is dit duidelik dat daar groot verwarring rondom die begrippe hartbeeshuis en kapstylhuis bestaan. Daar is eerstens diegene wat met hartbeeshuis 'n bootvormige dakhuis bedoel. Pettman beskou dit as 'n muurhuis waarvan die wande uit gepleisterde vlegwerk bestaan. Dan is daar diegene wat onder hartbeeshuis enige biesiebedekte woning verstaan. Dit word gekompliseer deurdat sommiges 'n verdere onderskeid tussen hartbeeshut en -huis tref, met die vorm as die bepalende faktor. Wessels onderskei tussen hut en huis op grond van die aantal vertrekke en konstruksiewyse. Wat die kapstylhuis betref, grond sommige die begrip op die konstruksie, terwyl ander die vorm as kriteria gebruik. Frescura kom tot die gevolgtrekking dat hartbees- en kapstylhuis streekname vir wonings met 'n veronderstelde identiese konstruksie is. Hy sluit gevolglik beide wonings onder die begrip hartbeeshuis in.

Die oorspronklike betekenis van die begrippe hartbeeshuis, -hut en kapstylhuis moet in tydgenootlike getuienis, soos veral dagjoernale, reisbeskrywings en piktorale bronne gesoek word.

B. Verwysings na die aard van die hartbeeshuis in tydgenootlike getuienis

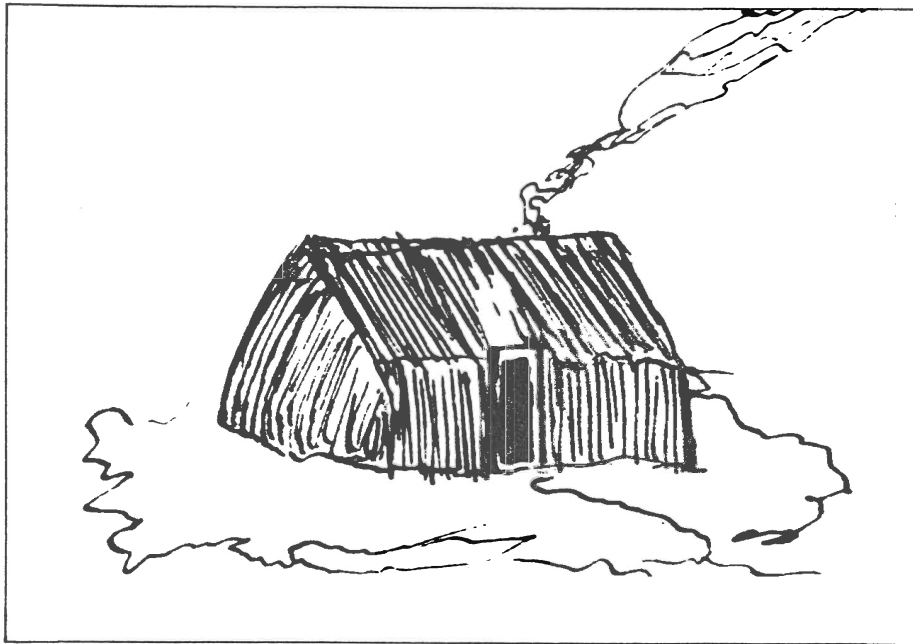
Hoewel daar dikwels na die hartbeeshuis verwys word, is dit selde beskryf. Met die uitsondering van Spoelstra se uitvoerige beskrywing, is die beskrywings wat wel bestaan oor die algemeen lukraak en dubbelsinnig. Gewoonlik word daar slegs kortliks na die vorm en materiaal en geensins na die strukturele verwys nie. By sommige beskrywings is daar egter genoegsame aanduidings van wat 'n hartbeeshuis werklik is.

1. Bootvormige dakhuse as hartbeeshuse

Daar bestaan enkele Africana-prente van bootvormige dakhuse, waarna daar in die titel of elders as hartbeeshuse verwys word. Charles D. Bell, wat Andrew Smith (1797-1872) se ekspedisie na Sentraal-Afrika (1834-1836) as kunstenaar meegemaak het, het in 1836 'n bootvormige dakhuis met die titel *Hartebeesthut* geskets (Fig. 3).²⁷

James Backhouse, wat in 1839 deur die Kaap en Transorangia gereis het, het 'n dagboek gehou wat later as 'n reisbeskrywing met die titel *A narrative of a visit to the Mauritius and South Africa* (1844), gepubliseer is. Backhouse se reisbeskrywing bevat afbeeldings van bootvormige dakhuse in die Transorangia, waarvan een *Hartebeesthut* getiteld is, en wat hy as volg beskryf het:

The Hartebeest houses . . . are usually built of reeds, and are sometimes plastered with mud; they are in the form of roofs, but the lower part of their sides often approaches toward perpendicular . . .²⁸



Figuur 3. 'n Bootvormige hartbeeshuis met 'n opening in die dak om rook uit te laat. Daar is nooit binne 'n bootvormige hartbeeshuis vuur gemaak om voedsel op voor te berei nie, aangesien die raamwerk en dakbedekking maklik aan die brand kon raak. Backhouse het egter in die Transorangia in 'n hartbeeshuis 'n ysterpot met 'n gat in sy sy met 'n hout vuurtjie binne-in gesien. Dit was waarskynlik vir verhitting en om water vir koffie te kook. (Charles D. Bell, *Hartebeesthut (Harte beast huts)*, skets, 1836).

Kaapse Argiefbewaarplek, A 1415.

Thomas Baines het in sy *Journal of residence in Africa 1842-1853* op 29 Maart 1848 oor bootvormige dakhuse by Shiloh in die distrik Queenstown, geskryf: "A number of hartebeeste houses, nearly resembling a thatched roof destitute of walls" ²⁹

Benewens bogenoemde bestaan daar 'n aantal beskrywings van hartbeeshuise waaruit dit duidelik is dat daar na bootvormige dakhuse verwys word.

Die Voortrekkerleier Louis Tregardt, het op 13 Maart 1837 in sy dagboek geskryf: "heb Carolus gegaan om houijd te kappen voor de hartbeeshuizen die wij gewoonlijk maak bij die gelegentheid." In die daaropvolgende dae vermeld Tregardt onder meer die grawe van gate, die inplant van pale, die lat, dek en pleister van die huise. ³⁰ Uit hierdie beskrywing en met die inagneming van ander beskrywings van bootvormige hartbeeshuise, verwys Tregardt waarskynlik na laasgenoemde.

Van die herinneringe van George Horatio Warden (1846), seun van maj. H.D. Warden, Britse Resident in die Transorangia van 1846 tot 1852, bestaan daar twee weergawes. Beide word hier aangehaal:

. . . de wooningen [in die Transorangia in 1846] was Hartebeeshuizen, die word gemaakt met latten in de grond geplant . . . de punten van de latten . . . boven bij elkaar gebonden, met gras gedekt en binnen gepleisterd het lijken na een spitsdak ³¹

Een hartebeeshuis is paalen of sparren in geplant met rieten gedekt en gepleisterd binnen en buiten en lyken na een dak van een huis, op die de grond geplaats . . . ³²

In die herinneringe van Charles Frederick Warden, ook 'n seun van majoor H.D. Warden, getiteld *Reminiscences of the early days of the Free State* (s.a.) gee hy 'n beskrywing van die voorkoms van wonings in die Transorangia gedurende die tydperk net na sy aankoms in 1846. Volgens hom was die paalhuise meestal hartbeeshuise:

The houses, with few exceptions, were styled hartebeest houses They were . . . built of reeds and plastered with mud and shaped like the pitched roof of a house placed on the ground, and without any partitions. ³³

In die herinneringe van Catharina C.E. Aucamp (1868-1953) het sy 'n hartbeeshuis (bootvormige dakhuis) soos volg beskryf: "Wanneer die bestemde tyd daar is, wort . . . [die pale] ingeplant in die voor wat gemaak is. Nou wort . . . [die pale] almal boe bymekaar getrek en styf vasgemaak lit dit 'n vatsoen vorm" ³⁴

Cachet, Schonken en Spoelstra het die hartbeeshuis in hulle kultuurhistoriese werke op soortgelyke wyse beskryf. Aangesien dié skrywers hulle inligting direk van die bouers of bewoners van die huise bekom het, moet dit eweneens as tydgenootlike getuienis aanvaar word.

Waar daar in die beskrywings hierbo na dakvormige hartbeeshuise verwys word en genoem word dat die huise binne gepleister is, is dit 'n aanduiding dat dit bootvormige hartbeeshuise is. Dit kon gestaaf word met Spoelstra se beskrywing van bootvormige dakhuse, wat hy hartbeeshuise

noem:

. . . om te maak dat die huis so min moontlik sou trek, en die wind nie deur die gras of riet sou pla nie, het hulle die huis aan die binnekant onderlangs nog ongeveer drie voet uitgepleister. Omdat die mure skeef gestaan het, moes die pleistering maar dun wees³⁵

Omdat die bootvormige dakhuis onder byna vertikaal is, is dit wel moontlik om die dakmure binne te pleister, wat as gevolg van die baie skuins dakvlakke by die wigvormige dakhuis onmoontlik is.

2. *Wigvormige dakhuis as hartbeeshuis*

Volgens die sjirurgyn Johann Friedrich Häzner (1764-1820) se *Huislyk geneeskundig handboek voor de ingezetenen van Nederlands Africa* (1793), is hutte wat in die grond ingegrawe is "hartebeesthuizen" genoem.³⁶ Häzner verwys ongetwyfeld na 'n wigvormige dakhuis, aangesien daar in teenstelling met die bootvormige dakhuis, 'n aansienlike hoeveelheid ruimte by die dakvoet van die wigvormige dakhuis verlore gaan. Om dié probleem in 'n mate te bowe te kom, is die vloer laer as die omliggende grondvlak ingegrawe, óf is die dakvoet op 'n lae muur of grondwal, óf op kort vertikale pale geplaas.

J.D. Kestell skryf in *Christiaan de Wet: 'n lewensbeskrywing* (1920):

Op Kalkfontein [in die distrik Bloemfontein] het Jacobus de Wet [in ca. 1860] 'n hartbeeshuis gebou. . . . wat uit niks anders bestaan het nie as 'n spits dak, wat op die grond gerus het. Daar was geen mure nie. Seer tenger was die huisie saamgestel met latte en gedek met tamboekiegras.

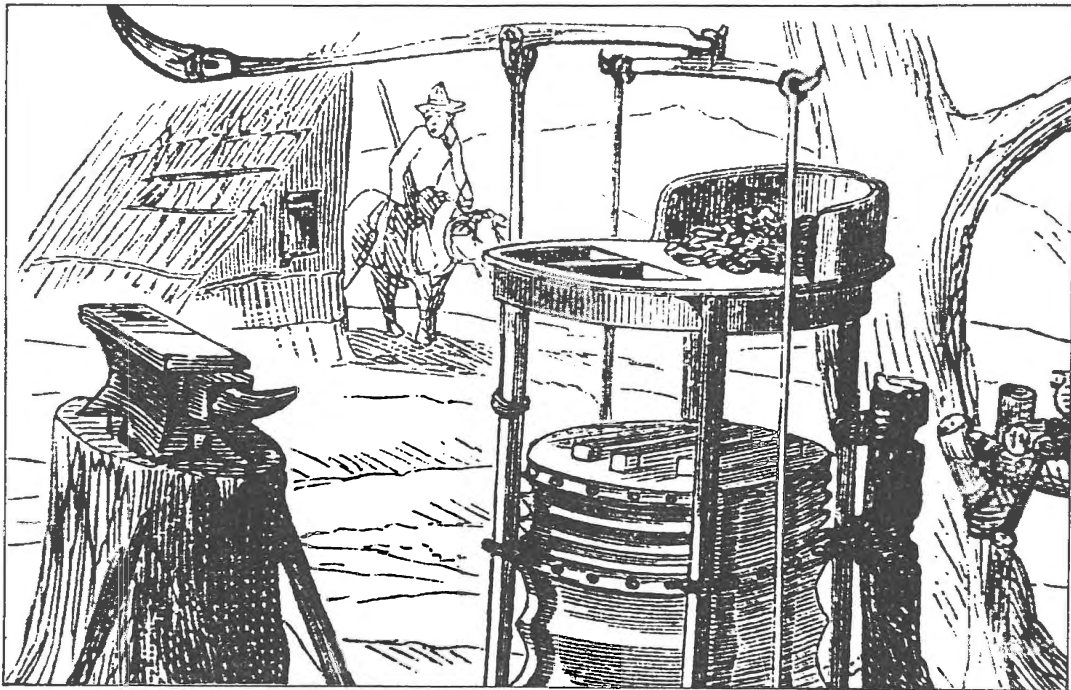
Kestell het ook genoem dat daar 'n rietdeurtjie in die gewel was.³⁷ Omdat daar nie na pleisterwerk verwys word nie, en aangesien die deur in die gewel was, het Kestell moontlik na 'n kapstylhuis verwys.

Baines skryf in *Shifts and expedients of camp life, travel and exploration* (1871): "The hartebeeste hut shown in the full-page camp scene in Kafirland [sic], mostly used by colonial Hottentots, is simple and easy enough to make. It has one straight side, and one lean-to" ³⁸ (Fig. 4). Uit Baines se skets en beskrywing is dit duidelik dat hy na 'n "halwe" wigvormige dakhuis verwys. Die struktuur het uit 'n gaffelsuilondersteunde-nokpaalkonstruksie waarvan die kapsparre aan die een lang sy weggelaat is, bestaan.

Aangesien daar in tydgenootlike getuienis nooit na 'n kapstylhuis as sulks verwys word nie, is dit duideik dat dit onder 'n ander benaming bekend moes gestaan het, soos hierbo bewys word. Die kapstylhuise by die monding van die Duivenhoksrivier by Puntjie in die omgewing van Vermaaklikheid, distrik Riversdal, Suid-Kaap, het in 1972 nog as hartbeeshuise bekend gestaan.³⁹

3. *Ontwikkelde wigvormige dakhuis as hartbeeshuis*

Die Morawiese sendeling, eerwaarde C.I. Latrobe (1758-1836), het op 30 April 1816 in sy *Journal of a visit to South Africa in 1815 and 1816*



Figuur 4. 'n "Halwe" dakhuis, waarvan die nokpaal deur 'n gaffelsuil ondersteun is. Volgens Baines is die tipe struktuur meestal deur die koloniale Khoikhoi gebruik. (Thomas Baines, *Hartebeesthut (Hartebeeste hut)*, houtsnee, s.a., middel 19de eeu).

Uit: W.B. Lord & T. Baines, *Shifts and expedients of camp life, travel and exploration* (London, 1876. Facsimile reprint by Africana Book Society, Johannesburg, 1975), p. 222.

(1818) geskryf: ". . . a hartebeest-house, being a roof, put upon a wall about two feet in height."⁴⁰ Latrobe tref 'n definitiewe onderskeid tussen dak en muur en verwys sonder twyfel na 'n wigvormige dakhuis op lae mure.

Lourens Christian de Klerk, wat die Groot Trek as kind meegemaak het, beweer:

. . . die eerste hartbeeshuisies werd al opgerig in de laers na die groot moord.

In die begin was die huisies nie meer als 'n langwerpige vierkant van sooi-mure, met 'n riet-of grasdak daarop. . . . nadat Pretorius Dingaen onderwerp had, het verskeie mense, vooral op Pietermaritzburg, en in die omgewing, beter huisies beginne oprig. Dit was ook nog maar hartbeeshuise, . . . dikwels met 'n 'wolwe-end' dak.⁴¹

'n Hartbeeshuis met 'n "wolwe-end" dak word in 'n voetnoot beskryf as:

'n Dak waarvan die lengte van die vors korter is als die lengte van die huis, sodat dit met 'n skuine afdak of géwel gedek word. Die mure is meestal nie hoër als 'n voet of ses nie, sodat die deur bōkant die mure uitstaat, en ook onder 'n soort van afdak gebreng word. Binne dien die mure onder die dak dan als bergplek vir allerlei voorwerpe.⁴²

Met 'n "skuine afdak" word 'n skilddak, en met "géwel" 'n wolf-ent-gewel bedoel, waarvan in beide gevalle die nok korter as die lengte van die huis is. Aangesien daar na mure verwys word en die deur hoër as die mure is, is 'n bewys dat 'n ontwikkelde kapstylhuis beskryf word. 'n Informant het in 'n persoonlike mededeling eweneens na 'n wigvormige dakhuis op lae mure as 'n hartbeeshuis verwys.⁴³

4. *Tydlike muurhuise as hartbeeshuise*

Maria Minnaar, een van die vroegste intrekkeers in die gebied aan die "Aaprivier" (1844),⁴⁴ tans Pretoria, het in haar herinneringe vertel:

As ons dan 'n geskikte bouplek uitgesoek het . . . het die manne 'n eerste hartbeeshuisie gebou, wat die gedaante aangeneem het van 'n langwerpige vierkant in twee of drie vertrekke verdeel, waarvan soms al die mure ook van pale en klei, dikwels slegs van klei, onder gras dak, maar ook weleens van klip, as mens nie kans gesien het om gougenoeg 'n goeie huis te bou nie⁴⁵

J.H. Stander, van Allisonia, distrik Standerton (Mei 1912), het vertel:

Van steen - of kliphuise was in die dae g'n sprake nie. Die mense het meesal hartbeeshuisies gebou, dikwels van riet en klei So was ook die huis wat Stander en sij gesin bewoon het in Marico [Wes-Transvaal], en selfs ook die deure daarvan van riet en klei gemaak.⁴⁶

'n Dakhuis het gewoonlik net een buitedeur gehad. Die binneure was oop deurgange wat deur gordyne afgeskort is. Rietdeure is met klei gepleister om wind uit te hou en is gevolglik slegs by buitedeure aangetref. Stander verwys na buitedeure en moet dit dus 'n muurhuis wees met 'n voor- en agter deur of ook 'n seunskamer met 'n buitedeur.

Tant Kotie Steenkamp (1868-1945) skryf in haar joernaal (ca. 1871):

. . . 'n hartbeeshuisie - so is dit genoem. Eers pale in die grond geplant en kappe opgesit, en dan latte (dit is, dwarslatte vir die dekgoed) met nat, rou wildebeesvelrieme vasgemaak Dan word die huisie van die grond af met gras gedek. . . . Dan word die mure omtrent ses voet hoog met klei gepleister⁴⁷

Aangesien die mure in teenstelling met die ongeveer 0,9 meter (3 voet) van die bootvormige hartbeeshuis, 1,8 meter (6 voet) hoog gepleister is, word hier moontlik na 'n muurhuis verwys, dit is nie 'n uitgemaakte saak nie.

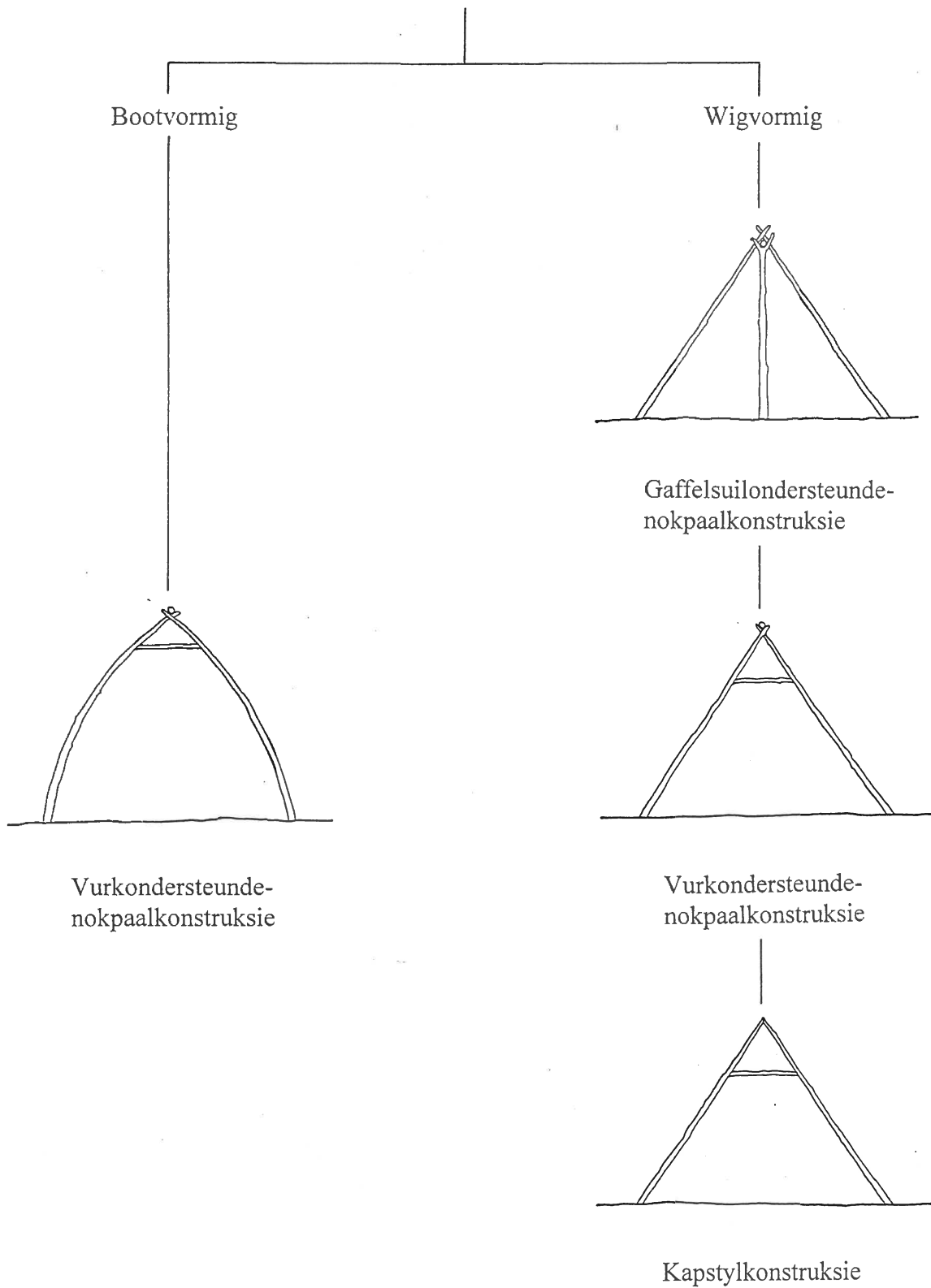
Die rietmuurhuise van Hopefield in die Wes-Kaap het in 1984 nog onder die Kleurlingwonders, asook sommige blankes in die omgewing as hartbeeshuise bekend gestaan.⁴⁸ Gedurende mondelinge onderhoude en in skriftelike mededelings aan skrywer het 'n aantal informante na paalen-klei(muur)huise as hartbeeshuise verwys.⁴⁹

C. Besluit

Uit bogenoemde tydgenootlike, asook latere mondelinge en skriftelike getuienis, word die volgende by die begrip hartbeeshuis ingesluit: bootvormige en wigvormige dakhuisse, wigvormige dakhuisse waarvan die vloer in die grond ingegrawe is, wigvormige dakhuisse op lae mure, asook muurhuise in sy eenvoudigste vorm, waarvan die mure nie hoër as ongeveer deurhoogte is nie (Fig. 5). Dit was langhuise wat uit 'n enkel vertrek of 'n ry vertreke met konstante diepte, standaard dwarsdeursnit en beperkte dakspan, wat hoofsaaklik vir tydelike bewoning bedoel was, bestaan het. Die huise is verteenwoordigend van die ewolusie van 'n dakhuis direk op die grond tot 'n muurhuis. Die huise het dus vorm in gemeen; dit is die grondplan en uiterlike vorm en nie materiaal of konstruksie nie, aangesien die dakke met enige bruikbare materiaal soos biesies, riete of gras bedek kon gewees het, terwyl die mure met die plaaslike beskikbare materiaal gebou is.

Lang(muur)huise vir permanente bewoning is nie hartbeeshuise genoem nie. Maria Minnaar het verduidelik dat 'n hartbeeshuis uit twee of drie vertreke in 'n ry bestaan het, terwyl 'n permanente huis ". . . ook [soos die hartbeeshuis] meestal 'n langwerpige vierkant [sic] was, met mure van klip of baksteen."⁵⁰ Die verskil is dat die permanente huis of opstal 'n meer substansiële woning was, wat in byna alle opsigte groter en meer blywend van aard was, en meer luukshede bevat het.

Hoewel die vroegste bekende verwysing na 'n "hartebeest hutje" uit 1770 dateer,⁵¹ en reisigers soos Bell, Backhouse en Baines ook na hartbeeshuise as hartbeeshutte verwys het, is dit duidelik dat dit een en dieselfde soort woning was. Die Voortrekkers het self nooit na hartbeeshuise as hartbeeshutte verwys nie. Sommige taalkundiges en kultuurhistorici het egter gepoog om op grond van die bedekkings-



Figuur 5. Bootvormige dakhuiise is direk op die grond geplaas, terwyl wigvormige dakhuiise direk op die grond of op lae mure gebou is.

Tekening: J.J. Raath.



materiaal, te bewys dat daar naas hartbeeshuise ook hartbeeshutte bestaan het. 'n Hut is 'n meer tydelike struktuur as 'n hartbeeshuis⁵² en was hemisferies, keël- of byekorfvormig, en is eweneens met enige bruikbare materiaal bedek. Die Voortrekkers het 'n duidelike onderskeid tussen tente, skerms, hutte, rondawels, matjieshuise, hartbeeshuise en 'n huis/opstal getref en het sodanig daarna verwys.⁵³

Alle wigvormige (hartbees- of) dakhuisse is, soos deur Walton verduidelik, nie kapstylhuise nie. Die term kapstyl het betrekking op die raamwerk van die huis wat hoofsaaklik uit kapstyle en hanabalke saamgestel is⁵⁴ (Fig. 5). Kapstylhuis dui dus op die raamkonstruksie en nie op die vorm van die huis soos dikwels deur kultuurhistorici beweer is nie.

Vir die doel van hierdie studie word die versamelnaam dakhuis⁵⁵ gebruik om 'n onderskeid te tref tussen dak- en muurhartbeeshuise, terwyl dakhuisse op grond van die vorm van 'n deursnit van die huis in bootvormige⁵⁶ en wigvormige⁵⁷ dakhuisse verdeel word. Indien 'n wigvormige dakhuis uit 'n kapstylraamwerk bestaan het, word daar ter onderskeiding van wigvormige dakhuisse met ander dakraamwerktypes, na die struktuur as 'n kapstylhuis verwys. By 'n gebrek aan 'n paslike benaming en om verwarring te voorkom, word in die teks na alle Europese dakhuisse waarvan die dakraamwerk met die Suid-Afrikaanse kapstylhuis ooreenstem, ook as kapstylhuise verwys.



Note

- 1 F.L. Cachet, *De worstelstrijd der Transvalers aan het volk van Nederland verhaald*. Amsterdam, 1877.
- 2 B.T. Spoelstra, *Ons volkslewe. Kultuur-historiese leesboek*. Pretoria, 1922.
- 3 G.H. Van Rooyen, *Kultuurskatte uit die Voortrekker-tydperk II*. Bloemfontein, 1940.
- 4 F.L. Cachet, *De worstelstrijd der Transvalers . . .*, p. 422.
- 5 F.T. Schonken, *De oorsprong der Kaapsch-Hollandsche volksverleveningen* (vert. S. de Jong), p. 84.
- 6 C. Pettman, *Africanderisms: a glossary of South African colloquial words and phrases and of place and other names*, p. 209.
- 7 B.T. Spoelstra, *Ons volkslewe . . .*, p. 67.
- 8 G.H. van Rooyen, *Kultuurskatte uit die Voortrekker-tydperk II*, pp. 171-173 & 178-181.
- 9 J. Walton, Homes of the early South African stock farmers, *Africana Notes and News* (8)2, March 1951, pp. 52-53.
- 10 J. Walton, Homes of the early South African stock farmers, *Africana Notes and News* (8)2, March 1951, p. 52; J. Walton, Correspondence: Tectiforms, *Man* vol. 55, February 1955, p. 32.
- 11 J. Walton, Homes of the Trekboers: the vernacular architecture of South Africa, *Lantern* (11)1, July-September 1961, pp. 13 & 18-19.
- 12 G.S. Nienaber, Twee Afrikaanse woorde, *Tydskrif vir Wetenskap en Kuns* 12(2), Oktober 1952, pp. 24-25.
- 13 P.C. Schoonees (hoofred.), *Woordeboek van die Afrikaanse taal IV*, p. 106.
- 14 F.F. Odendal (hoofred.), *Verklarende handwoordeboek van die Afrikaanse taal*, p. 361.
- 15 F.F. Odendal (hoofred.), *Verklarende handwoordeboek van die Afrikaanse taal*, p. 525.
- 16 C.V. Trefois, *Oudnederlandse argitektuur in Zuid-Afrika*, pp. 34-35.
- 17 J.A.J. Roodt-Coetzee, *Kultuurgeskiedenis: kernaantekeninge*, p. 23.
- 18 F. Frescura, *Major developments in the rural indigenous architecture of Southern Africa of the post-Difacane period*, D.Phil. thesis, UW, 1985, p. 203.
- 19 C. Wessels, Die kultuur-historiese belang van die "hardebieshuise" van Hopefield, *Kronos* nr. 10, 1985, p. 10.

- 20 C. Wessels, Die kultuur-historiese belang van die "hardebieshuise" van Hopefield, *Kronos* nr. 10, 1985, pp. 9-10.
- 21 J. Walton, Hartbeeshuis and hartbeeshut, *Tydskrif vir Volkskunde en Volkstaal* (43)1, March 1987, p. 20.
- 22 E.C. Labuschagne, *Blanke volksboukuns in Transvaal tot 1900, met spesiale verwysing na woningbou*, D.Phil.-proefskrif, US, 1988, p. 91.
- 23 E.C. Labuschagne, *Blanke volksboukuns in Transvaal tot 1900 . . .*, pp. 83-84.
- 24 E. Labuschagne, From trekboer to builder. Pioneer builders: materials, techniques, traditions, types, in R. Fisher et al. (Eds.), *Architecture of the Transvaal*, pp. 39 & 41-42.
- 25 G.S. Nienaber, Sonde met hartbees in hartbeeshuis, *Tydskrif vir Geesteswetenskappe* (29)3, September 1989, pp. 181, 184 & 190.
- 26 G.S. Nienaber, Sonde met hartbees in hartbeeshuis, *Tydskrif vir Geesteswetenskappe* (29)3, September 1989, p. 191. Die pondok is 'n primitiewe woning van Maleise oorsprong, waarvan die benaming volgens Nienaber ook van Maleise oorsprong is. H. van der Merwe skryf oor 'n pondok in "Pionierslewe in die Boesmanland", *Die Kultuurhistorikus*, Oktober 1986, p. 49 as volg: "Die bruinmense het in pondokke . . . [gewoon]. Die pondok was eintlik 'n matjieshuis, maar sonder die matjies. Dit is met goingsak, strooi, riete of bossies bedek en kon dan afgeklei word"
- 27 Kaapse Argiefbewaarplek, Kaapstad: A 1415 (73), skets: *Hartebeesthut*, C. Bell, s.a.
- 28 J. Backhouse, *A narrative of a visit to the Mauritius and South Africa*, pp. 357-358.
- 29 T. Baines, *Journal of a residence in Africa 1842-1853 I, 1842-1849* (Ed. R.F. Kennedy), p. 65.
- 30 L. Trigardt, *Die dagboek van . . .* (red. T.H. le Roux), pp. 19-23.
- 31 K. Schoeman, Uit die versameling van die S.A. Biblioteek: die 'henerringen' van G.H. Warden, *Kwartaalblad van die Suid-Afrikaanse Biblioteek* 45(2), Desember 1990, p. 68.
- 32 D.A. van der Bank (red.), Die herinneringe van George Warden, *Navorsing van die Nasionale Museum Bloemfontein* 5(6), Oktober 1985, p. 83.
- 33 C. Warden, Reminiscences of the early days of the Free State, in K. Schoeman (Ed.), *The early days of the Orange Free State: Charles Warden; W.D. Savage; Martha Jane Kirk*, pp. 16 & 26.
- 34 C.C.E. Aucamp, Vanslewe: fragmente uit die dagboek van . . . (1868-1953), in H. Aucamp, (red.), *Op die Stormberge. 'n Vertolking van 'n streek*, p. 102.
- 35 B.T. Spoelstra, *Ons volkslewe . . .*, p. 69.



- 36 Suid-Afrikaanse Biblioteek, Kaapstad: MSB240, p. 142: J.F. Häzner, *Huislijk geneeskundig handboek voor de ingezetenen van Nederlands Africa beschruven* (sic) (vert. L.C. van Oordt), 1961.
- 37 J.D. Kestell, *Christiaan de Wet: 'n lewensbeskrywing*, p. 4. Jacobus Ignatius de Wet was die vader van die latere Boeregeneraal, Christiaan Rudolph de Wet.
- 38 W.B. Lord & T. Baines, *Shifts and expedients of camp life, travel and exploration*, p. 248.
- 39 J.J. Oberholster, *Die historiese monumente van Suid-Afrika*, p. 117.
- 40 C.I. Latrobe, *Journal of a visit to South Africa in 1815 and 1816 with some account of the missionary settlements of the united brethren, near the Cape of Good Hope*, p. 256.
- 41 G.S. Preller, *Voortrekkermense I*, pp. 209-210 & 236-237.
- 42 G.S. Preller, *Voortrekkermense I*, p. 237.
- 43 Skriftelike mededeling: M.C. Smit, Bosmanhuis 216, Jasmynlaan, Silverton, Pretoria, 1987-11-23.
- 44 G.S. Preller, *Ou Pretoria*, pp. 10, 11 & 13-14.
- 45 G.S. Preller, *Ou Pretoria*, p. 13.
- 46 G.S. Preller, *Voortrekkermense III*, p. 75.
- 47 P.W. Grobbelaar (red.), *Die Vrystaat en sy mense*, pp. 28-29.
- 48 C. Wessels, Die kultuur-historiese belang van die "hardebieshuise" van Hopefield, *Kronos* nr. 10, 1985, p. 3.
- 49 Mondelinge mededeling: J.J. Viljoen, Diepkloof Plaasmuseum, Heidelberg Transvaal, 1990-08-16; Skriftelike mededeling: M.C. Botha, Posbus 65, Pienaarsrivier, 1991-08-16; Skriftelike mededeling: M.C. Smit, Bosmanhuis 216, Jasmynlaan, Silverton, Pretoria, 1987-11-23.
- 50 G.S. Preller, *Ou Pretoria*, p. 13.
- 51 L.C. van Oordt, *Die Kaapse taalargief III*, p. 32.
- 52 L. Trigardt, *Die dagboek van . . .* (red. T.H. Le Roux), pp. 143-145; Mondelinge mededeling: J.J. Viljoen, Diepkloof Plaasmuseum, Posbus H616, Heidelberg, Transvaal, 1990-08-16.
- 53 F.L. Cachet, *De worstelstrijd der Transvalers . . .*, p. 422; G.S. Preller, *Voortrekkermense IV*, p. 112; F.T. Schonken, *De oorsprong der Kaapsch-Hollandsche volksoverleveningen* (vert. S. de Jong), p. 84; L. Trigardt, *Die dagboek van . . .* (red. T.H. Le Roux), pp. 2, 5-6, 59 & 143-145.
- 54 J. Walton, Homes of the early South African stock farmers, *Africana Notes and News* (8)2, March 1951, p. 52.



- 55 Trefois verwys na "wandlose dakhuizen". C.V. Trefois, *Oudnederlandse argitektuur in Zuid-Afrika*, p. 34. Zacharias Wagenaar het op Saterdag, 2 Februarie 1664 in sy dagregister geskryf: "Op 't . . . eijlant [Robbeneiland] heeft zijn E. een goet regedicht dackhuijs en schapestall laten setten" A.J. Böeseken (red.), *Dagregister en briewe van Zacharias Wagenaar 1662-1666*, p. 127. In Duits word die terme "Dachhaus" of "Dach-hutten" gebruik. W. Radig, *Der Wohnbau im jungsteinzeitlichen Deutschland*, p. 36; J. Walton, The development of the cruck framework, *Antiquity* 22(88), December 1948, p. 180. Walton maak van die Engelse ekwivalent "roof-houses" gebruik. J. Walton, The South African kapstyl-huis and some European counterparts, *Restorica* no. 10, December 1981, p. 5.
- 56 Addy beskryf huise met die uiterlike voorkoms van "inverted boats or ships" S.O. Addy, *The evolution of the English house*, p. 47. Walton verwys na bootvormige hartbeeshuis as ". . . a building which looked like a bakoond or an upturned boat" J. Walton, Hartbeeshuis and hartbeeshut, *Tydskrif vir Volkskunde en Volkstaal* 43(1), March 1987, p. 16.
- 57 Addy haal Olaus Magnus aan: "there are many forms of house in the northern parts, viz. pyramidal, wedge-shaped (cuneatae), curved in arches (arcuales), round, and quadrangular." S.O. Addy, *The evolution of the English house*, p. 50.



III OORSPRONG VAN DIE TERM HARTBEESHUIS

Soos met die begrip hartbeeshuis, bestaan daar ook heelwat verwarring rondom die oorsprong van die term hartbeeshuis. Dit kan gedeeltelik daaraan toegeskryf word dat taalkundiges die probleem slegs vanuit hulle eie dissipline benader het sonder om eers na te vors wat 'n hartbeeshuis werklik is. Omdat dit nie duidelik is waarom die hartbeeshuis so genoem is nie, is gevolglik na 'n verborge etimologie van die beskrywende element van die benaming gesoek.¹ Kultuurhistorici en volkskundiges het op hulle beurt op die taalkundiges staatgemaak, sonder om die oorsprong van die term self na te vors. Die bestaande teorieë word vervolgens krities teen die agtergrond van die vorige hoofstuk beskou.

A. 'n Kritiese ontleding van die bestaande teorieë

1. *Hartbeesjagtershut*

Volgens N. Mansvelt in *Proeve van een Kaapsch-Hollandsch Idioticon* (1884), is die:

Hartbeeshut, een hut, welker wanden slechts 1 à 2 voet loodrecht worden opgetrokken, en die overigens slechts uit een steiloplopend dak bestaat. Wellicht dus genoemd, omdat een dergelijke hut oorspronkelijk door hartebeestjagers tijdelijk werd opgeslagen.²

Mansvelt het hierdie beskrywing van 'n hartbeeshuis waarskynlik uit C.I. Latrobe, se *Journal of a visit to South Africa in 1815 and 1816* (1818) oorgeneem,³ sonder om te besef dat hy slegs een tipe hartbeeshuis, naamlik 'n wigvormige dakhuis op lae mure, beskryf het. Dit is nie duidelik waarop Mansvelt sy stelling aangaande die oorspronklike oprig van hartbeeshuise deur hartbeesjagters fundeer en of dit slegs sy persoonlike mening is nie. Hartbeeshuise is nie oorspronklik deur hartbeesjagters in Suid-Afrika opgerig nie, aangesien die eerste kapstylhuis later bekend as 'n hartbeeshuis reeds sedert 24 April 1652 as tydelike woning deur Jan van Riebeeck en sy gesin aan die Kaap bewoon is.⁴ Geen bewyse kon in tydenootlike getuienis gevind word om Mansvelt se bewering te staaf dat hartbeeshuise as hartbeesjagtershuise gebruik was nie.

2. *Hardbieshuis (harde-biesie-huis)*

Die taalkundiges H. Elffers (1855-1931), C.J. van Rijn (1863-1941) en C. Pettman (1851-1935) het aanvanklik die opvatting gepopulariseer dat hartbees(huis) eintlik 'n vervorming van hardbies(huis) is, omdat die hartbeeshuis hoofsaaklik met *harde biesen* bedek sou gewees het.⁵

Elffers beweer in *Practical Dutch grammar and analysis* (1884), onder hartbeeshuis, ". . . eigenlijk hard-bies-huis."⁶ Elffers is dus die eerste om hartbeeshuis met die harde biesies, waarmee die woning bedek kon gewees het, in verband te bring.

Van Rijn is in *Het zeer nauwe verband tussen het Afrikaans en het Nederlands* (1914) van mening dat Mansvelt deur verkeerde analogie die "hut" hartbeeshuis noem. Hy beweer: ". . . ik heb alleen gehoord hartbieshut ofte wel matjeshut, een hut van harde biesen en klei opge-

trokken, zoals men onder de nomadebevolking van Numaqualand er vele vind."⁷

Skrywer ondersteun wel Van Rijn se mening dat hartbieshut na 'n hardebiesie-bedekte-woning, of te wel 'n matjieshuis verwys word, maar aangesien 'n matjieshuis nie 'n hartbeeshuis is nie, is Van Rijn se argument foutief.

Pettman het in *Africanderisms: a glossary of South African colloquial words and phrases and of place and other names* (1913) J. Backhouse se verklaring dat die hartbeeshuis 'n denkbeeldige ooreenkoms met die hartbees, dit is *Alcelaphus buselaphus* (die rooihartbees) of *Alcelaphus lichtensteini* (die mof- of vaalhartbees) toon (Fig. 6), verwerp. Pettman ondersteun Elffers en Van Rijn se teorie wat daarop neerkom dat die eerste gedeelte van die woord volksetimologies van hard (biezen) tot hart(bies) omvorm is.⁸ Kultuurhistorici en volkskundiges het Elffers, Van Rijn en Pettman se mening sonder enige kritiek aanvaar.

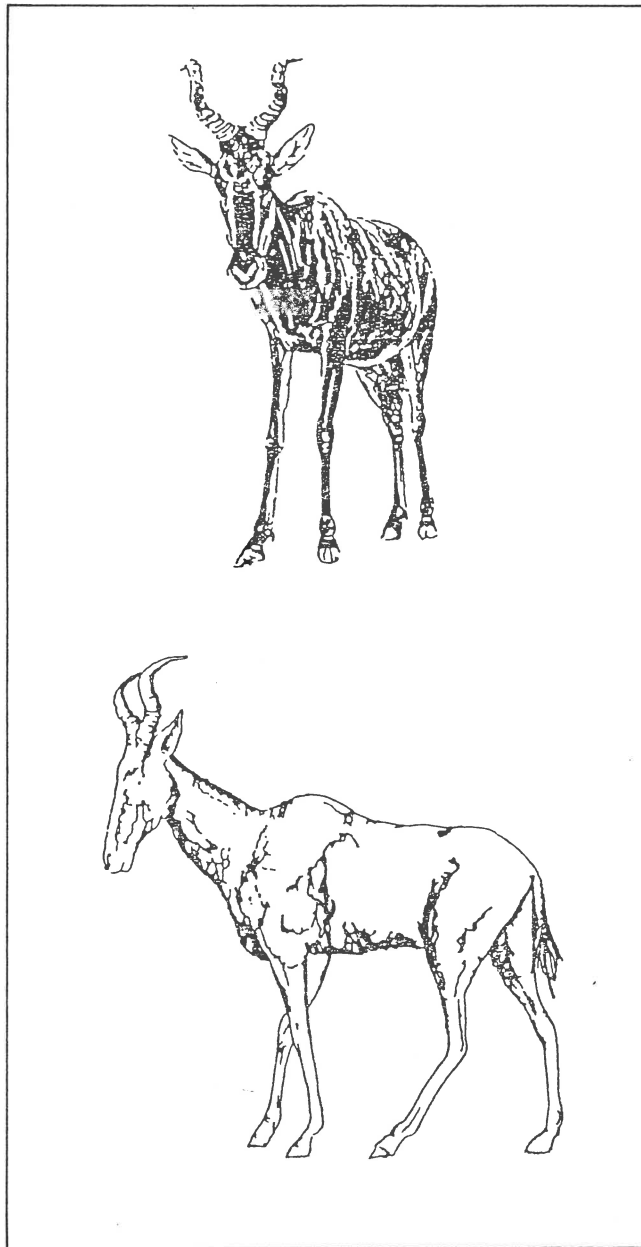
G.H. van Rooyen gebruik in *Kultuurskatte uit die Voortrekker tydperk II* (1940) die term "hardbieshuis". In 'n voetnoot verklaar hy soos volg: "Die voorkeur word aan hierdie naam gegee omdat harde biesies (riete), wat veral in die vleie groei, gebruik is om die huis te dek. Die naam is deur klanknabootsing verander tot hartbeeshuis, wat 'n makliker uitspraak is as hardbieshuis."⁹

Volgens Van Rooyen is:

'n Ander moontlike verklaring in verband met die oorsprong van die naam . . . die volgende: Op een of ander plek bekend as Hartbeesfontein het 'n kolonis vir hom 'n eenvoudige huisie opgerig en dit na die plek vernoem tot 'hartbeeshuis'. Dieselfde verskynsel vind ons in die geval van die naam Kroonstad. 'Dit dorp heet zoo naar de Kroondrift, waar het by ligt en deze naar een zekere paard Kroon genaamd, dat daar eenmaal een ongeluk gehad heeft'.¹⁰

Dit is teoreties moontlik maar nie sinvol dat 'n individu 'n woning-tipe na 'n plek sou vernoem het nie. Indien 'n bewoner sy bootvormige dakhuis na 'n plek vernoem het verklaar dit nog nie waarom alle tydelike langhuise so bekend gestaan het nie. Dit is hoogs onwaarskynlik dat só 'n benaming regoor Suid-Afrika algemeen inslag sou gevind het.

J. Walton het in *Homesteads and villages of South Africa* (1952) verklaar dat die hartbeeshuis nie 'n denkbeeldige ooreenkoms met die hartbees soos wat Backhouse beweer het toon nie. Hy is ook van mening dat Backhouse se verduideliking van die term nie deur ander vroeë reisigers of die Voortrekkers self ondersteun word nie en beweer dat beide reisigers en Voortrekkers na die hartbeeshuis as 'n *hardbieshuis* of *hardbeeshuis* (sic) sou verwys na aanleiding van die harde biesies waarmee die hartbeeshuis volgens Walton bedek was.¹¹ In *Vroeë plase en nedersettings in die Oranje-Vrystaat* (1955) haal hy ter ondersteuning van sy argument uit Louis Tregardt se dagboek op die 13de Maart 1937 aan: "Heb Carolus gegaan om houyd te kappen voor de *hardbees huizen* [sic] die wy gewoonlyk maak by die gelegenheid." Walton noem vervolgens dat: "Uit hierdie en ander soortgelyke bronne blyk dit duidelik dat die naam afgelei is van die harde biesies (riete) wat in hulle konstruksie gebruik was en nie uit enige verband



Figuur 6. Afbeeldings van die rooihartbees (*Alcelaphus buselaphus*).

Uit: *Tydskrif vir Geesteswetenskappe* 29(3), September 1989, p. 183.

met die hartbees nie."¹² Die oorspronklike inskrywing in Tregardt se dagboek op die 13de Maart 1937 lees: "Heb Carolus gegaan om houijs te kappen voor de *hartbees huizen* die wij gewoonlijk maak bij die gelegentheid."¹³ Walton het dus hart(bees) verkeerdelik as hard(bees) aangehaal wat dan nie sy teorie ondersteun nie.

In "Homes of the Trekboers: the vernacular architecture of South Africa" (1961) het Walton sy teorie aangepas:

Interesting as Backhouse's explanation of the origin of the name *hartebeest house* may be, it is nothing more than a fanciful speculation. The Voortrekkers themselves described them as *hardbees huizen*, or *hartbeeshuise*, a name derived from the *harde biesies*, or hard reeds, from which the buildings were constructed, and this is undoubtedly the origin of the name.¹⁴

Naas hard(bees) erken Walton dus nou ook hart(bees), maar hou steeds vol dat die term ongetwyfeld met 'n harde-biesie-bedekking verband hou.

In *Cape cottages* (1995) is Walton minder oortuig van sy eie standpunt en skryf hy:

. . . *hartbeeshuis* (or *hardebiesiehuis*), a name possibly derived from the hard reeds (*hardebiesies*) of which it was constructed, although Schoonees suggests that the *harde* part of *hardebiesies* may well have been derived from the Khoikhoi word *harub*, the name for the *matjiesgoed* reeds from which the mats of the *matjieshuis* were made.¹⁵

Walton verwerp Backhouse se verklaring van die term op onwetenskaplike wyse, en haal ter ondersteuning van sy teorie verkeerdelik uit Tregardt se dagboek aan. Walton bly ook in gebreke om te verklaar waarom hy vervolgens van standpunt verander het, en bereik nie 'n finale besluit oor die oorsprong van die term hartbeeshuis nie.

C.V. Trefois beweer in "Nuwe standaardwerk oor bouvakterme" *Bulletin Stigting Simon van der Stel* (1962), dat hart(e)beeshuis saamgestel is uit hard (sterk) en bees (bies). Bies, waarvan die meervoud biese is, hou verband met die bekende oewergewas, dit is die sagte bies (*Juncus conglomeratus*) en die harde of ruie bies (*Scirpus tabernaemontam*). Volgens Trefois moet bogenoemde nie met "hard reeds" (*Phragmites communis*) of die groot bies (*Scirpus lacuster*) verwar word nie. Die oudste bekende woord vir bies is "bente" (bentgras; Engels: bentgrass). Die bies is die grondstof vir dekwerk, 'n "biezendak" is gevolglik 'n dak bedek met biese. 'n Hartbeeshuis is dus 'n huis wat met harde biese bedek is.¹⁶ In teenstelling met sy voorgangers, bring Trefois die benaming spesifiek met die harde of ruie bies (*Scirpus tabernaemontam*) in verband.

Hoewel bogenoemde skrywers nie die benaming hartbeeshuis met die aard van die woningtipe in verband gebring het nie, het die teorie dat hartbeeshuis van die harde biesies waarmee die woning bedek sou wees, afgelei is, groot aanhang geniet.



3. Die hartbeesboksoort

S.P.E. Boshoff het in *Volk en Taal van Suid-Afrika* (1921) Van Rijnse teorie verwerp, aangesien *hertebeesthuisjes* volgens hom in verskillende 18de-eeuse reisbeskrywings voorkom.¹⁷ Wat Boshoff waarskynlik hiermee bedoel, is dat die term hartbeeshuis op een of ander wyse met die Europese hert (takbok) (*Cervus elaphus*, familie *Cervidae*) of die hartbees in Suid-Afrika; wat 'n boksoort is, verband hou.

In *Ons volkslewe. Kultuur-historiese leesboek* (1922), skryf B.T. Spoelstra:

Die wild was só volop dat die honde op die werwe baie keer moes veg met hartbeeste of wildebeeste [*Connochaetes taurinus* of *Connochaetes gnou*]. Dan het dit gebeur dat die wilde diere so verbouereerd geword het dat hulle skuiling gesoek het teen die kante van die huise. Hulle was dan gewoon om die agterlyf teen die huis te gooi, ten einde die honde met die horings te kan afkeer . . . Dit het selfs gebeur dat 'n hartbees in die huis spring en die mense wat binne was, skuiling moes soek.¹⁸

Volgens Spoelstra het dit ook dikwels gebeur dat wildebeeste by 'n "kookhuis" (kookrondawel) ingestorm het:

So het dit eenkeer gebeur dat 'n wildebees hom vasgegooi het teen die onderdeur van die kookhuis. Die vrou soek rond na 'n wapen, om die dier weg te ja. . . Die vernaamste wapen wat sy kon sien, was 'n klein handbyltjie; en sy vat dit om die dier daarmee die kruis in te kap. Sy kap ongelukkig die kruis mis, en die byl kom diep in die boudvleis van die wildebees te lande . . . Van skrik hol die dier dadelik weg, en die vrou moes die bylsteel met al haar mag vashou, om die byl nie te verloor nie.¹⁹

Spoelstra se vermoede is gevolglik dat die hartbeeshuis ". . . die naam seker gekry [het] omdat die hartbees of wildebees hier so baie keer ingestorm het asof dit sy huis was . . .".²⁰

Bogenoemde tendens word deur 'n soortgelyke voorval in J.D. Kestell se *Christiaan de Wet, 'n lewensbeskrywing* (1920) bevestig. Dit was die hartbeeshuis van Jacobus de Wet op die plaas Kalkfontein (distrik Bloemfontein).²¹

Nou was die hartbeeshuisie wat Jacobus de Wet gebou het, een dag in die grootste gevaar, met die moeder en kindertjies daar binne. Hy het gaan jag op die troppe wildebeeste, wat in ontelbare menigtes toe nog op die breë vlaktes gewei het. Een van hulle het hy gewond, en die dier, blind van skrik en pyn, peil toe op die ou hartbeeshuisie af, waarin die moeder en kindertjies vir hulle bevind het. Alles sou verpletter gewees het, en almal daarbinne gedood of gewond, as dit nie was nie dat die honde die dier gegryp en hom neergeruk het net toe hy op die punt was om by die rietdeurtjie in die gewel na binne in te breek.²²

Volgens bogenoemde tydgenootlike getuienis het beide hart- en wildebeeste, wanneer hulle in gevaar verkeer het by hartbeeshuise sowel as rondawels skuiling gesoek. Na aanleiding van Spoelstra se teorie ontstaan die vraag waarom 'n hartbeeshuis nie ook 'n wildebeeshuis genoem is nie. Omdat hierdie diere ook by rondawels ingestorm het kon die rondawel ook as 'n hart- of wildebeeshuis bekend gestaan het. Spoelstra verduidelik nie waarom hartbeeshuis en nie ook wildebeeshuis as 'n benaming vir dakhuis en rondawels gebruik is nie.

4. 'Haru'(b)-bies-hut

G.S. Nienaber het in Maart 1950 'n praatjie oor die oorsprong van die term hartbeeshuise oor die radio gelewer. Op 27 Junie 1952 het hy hierdie tema breedvoeriger in 'n referaat voor die jaarvergadering van die Fakulteit vir Taal, Lettere en Kuns van die Suid-Afrikaanse Akademie vir Wetenskap en Kuns gelewer. Die referaat het in die *Tydskrif vir Wetenskap en Kuns* (1952) onder die titel "Twee Afrikaanse woorde" verskyn.²³

Nienaber het in Planert se *Handbuch der Nama-sprache* (1905) gevind dat biesiemat as *harub* aangegee word. Dit is van die Nama woord *haru-omi* of *haru-oms* wat letterlik matjieshut beteken afgelei. Volgens Nienaber is hartbeeshut 'n *haru(b)-bies-hut*, waar biesies as 'n groepnaam verbind word met die spesiale soortnaam, soos byvoorbeeld in teenstelling met *gu(b)-bies(ies)*. Hier word dieselfde gedoen as in die geval van ander ontlenings uit Khoi waar by inburgering aan die leenwoord die algemene Nederlandse groepnaam gevoeg word, soos in anaboorn, dwa-gras, ganna-bos, ghwarrie-bos, glie-wortel. Dit is 'n hibriediese samestelling van *harub*, en bies, wat die koloniste as 'n wisselvorm van hulle eie bees sou beskou het. *Haru(b)-bieshut* sou dan verder ontwikkel het tot harre-bies-hut en harre-bees-hut wat volksetimologies tot hartebeeshut en later tot hartbeeshut of -huis(ie) veredel is.²⁴

J. du P. Scholtz het in *Afrikaans-Hollands in die agtiende eeu* (1972) Nienaber se teorie hewig gekritiseer,²⁵ waarna Nienaber sy standpunt in "Sonde met hartbees in hartbeeshuis" (1989) verdedig en verder uitgebou het sonder om sy teorie wesenlik te verander.²⁶

Nienaber se teorie is gegrond op 'n reeks veronderstellings, elk volgende op die voorafgaande sonder enige wetenskaplike bewyse daarvoor. Daar kon geen bewyse in tydgenootlike getuienis gevind word wat daarop dui dat die hibriediese woord haroe-biesies ooit aan die Kaap bestaan het nie. Volgens Scholtz is *haru-b* in elk geval die Khoi naam vir die biesiematjies waarmee die Khoikhoi hulle matjieshutraamwerke bedek het. *Haru-omi* beteken dan letterlik "matjies-huis".²⁷ Soos Van Rijn, verwar Nienaber die hartbeeshuis met die matjieshuis, hoewel biesies soms as bedekking by die hartbeeshuis gebruik is, is biesiematte sover bekend nooit vir die doel aangewend nie.

Scholtz beweer tereg dat die inheemse Khoikhoi-hutte van die begin af matjieshuise of strooihuise genoem is, terwyl die term hartbeeshuis slegs op die huise van die koloniste betrekking het. Die Khoikhoi en Kleurlinge het wel mettertyd die hartbeeshuis van die koloniste oorgeeneem, en waarskynlik daarmee ook die benaming. Scholtz is ook van mening dat dit ". . . gewaag [is] om somaar aan te neem dat bies opgevat is as 'n Khoi uitspraak met vokaalverhoging en daarop tot bees "veredel" is."²⁸

Die meeste aanhangers van die mening dat die term hartbeeshuis van harde-biesie-huis afgelei is, het nie teenstaande Scholtz se kritiek, steeds Nienaber se teorie as gesaghebbend, of ten minste as 'n moontlikheid aanvaar.

5. 'Hirtenhaus' (herdershuis)

J.L.M. Franken (1882-1959) het in *Tentatiewe etimologieë* (1953) beweer dat die opvatting dat die hartbeeshuis 'n soort jaghuisie was, nie totaal ongegrond is nie. Hy vind 'n bewys hiervoor in Jan van Riebeeck se *Daghregister* (22 Julie 1656): "Derhalven sich sedert hadt verscholen in de huysjens van de wiltschutten (gemaect op sommige plaetsen, daer 't gevogelte veel hout, om altemets achter te schuyjlen ende 'tselve waer te nemen"29

Franken beweer ook dat Elffers en Van Rijn se verklaring van die woord ook nie heeltemal onbevredigend is nie, en word dit volgens hom in 'n sekere mate deur Nienaber se gevolgtrekking in sy referaat voor die Suid-Afrikaanse Akademie vir Wetenskap en Kuns (1952) bewys.³⁰

Franken verwys na 'n gedeelte in 'n uitgaande brief uit die Kaap (5 Maart 1659) wat tot 'n ander moontlike oplossing van die oorsprong van die term hartbeeshuis kan lei. Die Kaapse owerheid meld aan die Here XVII onder meer dat hulle hul aandag gewy het aan "het opmaken van bequame steene huijsingen op fraije kelders" vir die berging van materiale en provisies, "vermits," skryf hulle, "ons de verbroeijde herten huijsen ontvielen". En in dieselfde brief:

sijnde genoegsaam blijkkelijk ende kennelijk vermits den Commandeur Riebeeck in den jare 1652 dato 6 ende 7 April alhier met de schepen Drommedaris, Reijger ende Jachien de Goede Hoop op een soo dorre schrale weijde sonder woonplaats aangelanght met parthije *lighte materialen als sijnde de swaarste maar verbroeijde Juffers plancken en sparren* omme alhier conform UEd. instruksie op te maken sodanige fortresse³¹

Van Riebeeck het op 2 April 1655 in sy *Daghregister* geskryf:

Heden hebben oock den brant gesteecken in nog een steenoven . . . ende gaet met metselwerck al mede lustigh sijn gangh, sulcx dat wij hopen tegens toecomende jaer alle woon- ende packhuijsen . . . , binnen 't fort fraij van steen volmaect te hebben, die nu, van *lighte vaderlantse houtwercken* gemaect sijnde, al seer beginnen te varvallen³²

en weer op 11 September 1655:

Hebben al 't volcq gesonden na 't bos om desen dagh weder partije balcken en de plancken buyten 't bos te halen op 't wagenpadt, om vandaer door de wagen dagelijcx t'huys gebracht te worden tot de jegenwoordigh onderhanden hebbende ende van steen opmetselende huysen, vermits *de vaderlantse lighte houten huysen* heeltemalen vervallen, als wesende ditto houtwercken meest verbroeit geweest eer se hier aen de Caap gecomen sijn daeromme nootsaeckelijk altemalen moeten vernieuwt worden³³

Die gebruik van die benaming *herten huijzen*, sonder verdere verklaring, is volgens Franken 'n aanduiding dat dit in Van Riebeeck se tyd 'n algemeen bekende benaming was.³⁴

Franken het vasgestel dat planke of balke wat gedeeltelik uit die hart van 'n boomstam bestaan, *hart delen* genoem word. Hartbeeshuis is dan moontlik afgelei uit *hertenhuijzen*, dit is *hert(hout)enujzen*, opgerig van minderwaardige hout wat geheel of gedeeltelik uit die hert of hart van die boomstam gesaag is. Volgens Franken is dié moontlike verklaring onwaarskynlik. Hy beweer dat hertenhuis eerder 'n vernederlandsing in klank van die Duitse *Hirtenhaus*, of *Hirtenhütte* is. Dit is 'n herdershuis of -hut, wat gewoonlik van *Bretter* gemaak word, en wat moontlik aan die Kaap bekend geraak het as "hertehuis", en "herte" is by ons 'n "hertebeest(t)" of "hartebees(t)". So kon die oorspronklike hertenhuis en -hut, hartbeeshuis en hartbeeshut geword het. Franken redeneer verder dat hertenhuis in die vorm van hertebeeshuis veral onder die "buitemense" (op die voorposte) maklik tot die meer algemene vorm van pondok kon oorgegaan het.³⁵ Volgens Nienaber het Franken teen ca. 1955 persoonlik aan hom genoem dat hy van bogenoemde teorie afgesien het.³⁶

Van Riebeeck se verwysing na jaghuise bied nie ondersteuning aan die teorie dat die hartbeeshuis oorspronklik 'n jaghuisie was nie. Uit sy verwysing is dit duidelik dat daar wel huisies was wat vir jagdoelendes gebruik was. In die betrokke sitaat word die vorm en konstruksie van die woning nie vermeld nie, en kan daar nie sonder meer aangeneem word dat Van Riebeeck na 'n boot- of wigvormige dakhuis verwys het nie. Indien 'n dakhuis of ontwikkelde dakhuis wel oorspronklik as jaghuisie benut was, impliseer dit nog nie dat dit noodwendig die oorsprong van die benaming hartbeeshuis is nie.

Elffers en Van Rijn se teorie verskil van dié van Nienaber en bied nie ondersteuning aan sy teorie nie. Eersgenoemde redeneer dat die benaming met die harde-biesie-bedekking verband hou, terwyl Nienaber beweer dat die benaming hartbeeshuis van die Khoi woord *harub* afgelei is, wat biesiematjie beteken.

Van Riebeeck se woning in die *Fort de Goede Hoop*, waarna Franken onder meer na verwys, was 'n muurhuis met kelder en solder, en is met ligte balke en planke opgerig. Daar kon nog nie vasgestel word waarom Van Riebeeck na laasgenoemde as *herten huijzen* verwys nie, en dui dit moontlik op huise wat uit harthout vervaardig is. Geen bewyse kon egter gevind word dat harthout in die konstruksie van hartbeeshuise gebruik was nie.

Franken se bewering dat *herten huijzen* eerder van die Duitse *Hirtenhaus*, of *Hirtenhütte* (herdershuis of -hut) afgelei is, is hoogs onwaarskynlik. Wat sou die verband tussen 'n muurhuis met 'n kelder en solder met 'n herders- of dakhuis wees? Dat hertenhuis in die vorm van hertebeeshuis veral onder die "buitemense" tot pondok kon oorgegaan het, is 'n ewe aanvegbare stelling, aangesien die vorm en konstruksie van die hemisferiese pondok, wat van Maleise oorsprong is, van die vorm en konstruksie van die Wes-Europese vorsdak(huise) met 'n reghoekige grondplan verskil het.

6. Vorm van die hartbeesbokssoort

J. du P. Scholtz het in *Afrikaans-Hollands in die agtiende eeu*

(1972), Elffers, Van Rijn, Pettman, Nienaber en Franken se teorieë verwerp.

Volgens Scholtz het hy die term hartbeeshuis in sestien dokumente uit die tydperk 1727 tot 1776 gevind. Hy noem ook dat die vroegste voorbeeld veertig jaar ouer is as die oudste wat Nienaber en Franken gevind het. Volgens Scholtz is:

hardbies . . . 'n apokriewe vorm; die enigste wat van oudsher in Afr.(Holl.) sou kon bestaan, is hardebies; maar dié naam is na my wete nêrens in ons bronne oorgelewer nie In al die sitate met die woord vir 'n jagters- of voorposhoudershutjie uit 1727 tot 1776 (sestien in getal) en ook in alle latere bronne is hart(e)-bees(t) - as eerste komponent sonder afwyking die enigste bekende vorm.³⁷

Scholtz verwerp Franken se teorie as ewe aanvegbaar, en verklaar dat:

. . . in al die talryke bronne van Van Riebeeck se *Daghregister* af waarin daar sprake is van die hartbees (ook in plekname), is die vorm wat ons aantref, hartebeest (met a) - nooit hertebeest nie [sic]. Die 'spraakmakende gemeente' kon dus moeilik 'as vanself' hert in hertenhuis (wat terloops, net een keer gevind is) opgevat het as gelykstaande met hartbees. Sou 'n Afr. boer of jagter ooit die hert van sy Statebybel met die hart(e)bees geassosieer het? Dit lyk my nouliks denkbaar.³⁸

Hy kom tot die gevolgtrekking dat dit:

. . . 'n mens versigtig [moet] maak om iets anders agter dié vorm te gaan soek. Ons kan nie meer met sekerheid te wete kom waarom die jagters- of veeposhoudershutjie hartbeeshuisie genoem is nie. Dit gee ons nog nie die reg tot allerlei verbeeldingryke etimologiese vlugte nie. Dan aanvaar ek eerder die verklaring wat die reisiger James Backhouse van die naam gegee het.³⁹

Scholtz kritiseer Franken se teorie op grond daarvan dat, waar hartbees in Van Riebeeck se *Daghregister* ter sprake kom, die vorm volgens hom harte(beest) en nooit herte(beest) [sic] is nie. Op grond daarvan aanvaar hy eerder Backhouse se verklaring sonder 'n ondersteunende argument. Scholtz noem wel dat hert of hertenhuis een keer voorkom, maar lewer geen verdere kommentaar daarop nie.

B. Besluit

In die vorige hoofstuk is tot die slotsom gekom dat dakhuise, ontwikkelde dakhuise, asook muurhuise in sy eenvoudigste vorm, waarvan die mure nie hoër as deurhoogte is nie, by die begrip hartbeeshuise ingesluit is. Dit is langhuise bestaande uit 'n enkel vertrek of 'n ry vertrekke met konstante diepte, standaard dwarsdeursnit en beperkte dakspan, wat hoofsaaklik vir tydelike bewoning bedoel is. Die huise se vorm het ooreengestem, maar nie die materiaal of konstruksie nie. Die oorsprong van die term hartbeeshuis moet dus waarskynlik met die vorm wat die gemene deler is, verband hou en nie met die harde biesies

waarmee sommige van die huise bedek was nie.

Hard(beeshuis) kom nie in tydgenootlike getuienis voor nie. Die enigste opgetekende vorm van hartbeeshuis is hert(e)bees(t) en hart(e)bees(t). Eersgenoemde kom in verskeie 18de-eeuse reisbeskrywings voor, terwyl laasgenoemde ook sedert die 18de eeu algemeen in dokumente en reisbeskrywings aangetref word.⁴⁰ Hertebeest en hartebeest is Nederlandse benamings vir die Europese hert of hart (takbok), wat deur Van Riebeeck op die Suid-Afrikaanse hartbees uit Nederlands oorgedra is.⁴¹ Herte- en hartebeest kom beide in Van Riebeeck se *Dagregister* voor. Op 20 November 1660 skryf hy ". . . ende alsoo Pieter Roman een hartebeest geschooten hadde" en op 26 November 1660 ". . . ende soo Meester Pieter een hertebeest geschooten hadde" ⁴² Soos in die geval van die benaming van die boksoort is hartbeeshuis ook beide hartebeest(huis) en hertebeest(huis) gespel. Die verband met die boksoort word ook deur die *beest-gedeelte* van die benaming wat Nederlands vir dier is, bevestig.

Dat die term hartbeeshuis met die vorm van die boksoort verband hou, word deur Backhouse bevestig wat van 1838 tot 1840 in die Kaapkolonie en Transorangia gereis het, en opgemerk het dat: "The Hartebeest houses, are so called from an imaginary similarity in their figure, to the outline of the species of buffalo, called in South Africa, the Hartebeest."⁴³

Walton het met sy bewering dat Backhouse se verklaring van die term hartbeeshuis nie deur ander vroeë reisigers of die Voortrekkers self ondersteun is nie⁴⁴ - soos al die ander navorsers - Baines en Cachet oor die hoof gesien of ontken. Baines het in *Shifts and expedients of camp life, travel and exploration* (1871) opgemerk: "It . . . derives its name from its resemblance to the sloping back of the animal."⁴⁵ Indien Baines se waarnemingsvermoë, asook sy uitgebreide reise in Suid-Afrika en die gepaardgaande intieme kennis van die land en sy mense in ag geneem word, is dit onwaarskynlik dat sy verklaring op blote spekulاسie sou berus het. Cachet het in *De worstelstrijd der Transvalers aan het volk van Nederland verhaald* (1877) na 'n hartbeeshuis beide as "hartbeesthuis" en "hartbeestbul" verwys. Hy het die woorde in aanhalingstekens geplaas as aanduiding dat dit deur die Transvalers self só genoem is.⁴⁶

Al die tydgenootlike getuienis dui op 'n verband tussen die hartbeeshuis en die hartbeesboksoort, maar oor die ooreenkoms in vorm kan daar slegs gespekuleer word. Laasgenoemde het moontlik betrekking op 'n dwarsdeursnit van die romp van dié betrokke boksoort wat veral met 'n dwarsdeursnit van die bootvormige dakhuis ooreenstem. Selfs wat die ontwikkelde dakhuis betref, sou dikwels slegs die dakgedeelte op 'n afstand sigbaar wees. Ook die tenger liggaamsbou van die hartbees toon 'n ooreenkoms met die "tenger" hartbeeshuis. Dat die volksmens ooreenkoms tussen natuurlike vorms en die stoflike kultuur waargeneem het, is duidelik uit beskrywende terme soos bobbejaanboud (vorm van die kolf van 'n Voortrekker-pangeweer),⁴⁷ kakebeenwa (na aanleiding van die geboë bo-leerbome), werwel (die vorm van 'n sekere tipe sluitmeganisme van 'n deur of luik) na aanleiding van 'n rugwerwel, abba-vuurherd, skaapboudgewel en ook wolweneus en wolwe-entgewel.

Pettman, Walton, Nienaber en ander het Backhouse se verklaring dat die hartbeeshuis 'n denkbeeldige ooreenkoms met die hartbees toon, verwerp, aangesien hulle nie die verband tussen die hartbees en die hartbeeshuis kon raaksien nie. Dit is egter nie rede genoeg om Backhouse



en Baines se verklaring te verwerp nie, aangesien dit eweneens moeilik is om die ooreenkoms tussen wolweneus⁴⁸ - dit is 'n wolwe-ent-⁴⁹ of stompneusgewel⁵⁰ - en 'n wolf (ook *wulf*)⁵¹ (die genus *Canis*, veral *C. lupus*) raak te sien. Die volgende gesegde illustreer die betekenis van *wulf*, naamlik: "Tes beter wulf dan schaep te wesen".⁵² By kakebeenwa en kakebeen, asook skaapboudgewel en skaapboud berus die ooreenkoms slegs by 'n enkel kurwe, wat ook die geval by hartbeeshuis en hartbees kan wees.

Omdat die benaming hartbeeshuis met die vorm van die Suid-Afrikaanse hartbees verband hou, en die betrokke boksoort nie in Europa voorgekom het nie, is dit van selfsprekend dat die term hartbeeshuis ook van Suid-Afrikaanse oorsprong is.

Die vroegste bekende verwysing na 'n hartbeeshuis as sodanig is, "in 't hart beest huisje . . ." (1727),⁵³ en is die term waarskynlik vir die eerste keer deur die pioniers op die voorposte as beskrywing vir hulle tydelike wonings gebruik. L.C. van Oordt het uit 'n Kaapse veldwagtersbrief deur J. van Renen (1769) aangehaal: "in een Harte Beest Huijsje so onder *de Buyte luij* genaemt".⁵⁴



Note

- 1 J. du P. Scholtz, *Afrikaans-Hollands in die agtiende eeu*, p. 124.
- 2 N. Mansvelt, *Proeve van een Kaapsch-Hollandsch idioticon met toelichtingen en opmerkingen betreffende land, volk en taal*, p. 58.
- 3 C.I. Latrobe, *Journal of a visit to South Africa in 1815 and 1816 with some account of the missionary settlements of the united brethren, near the Cape of Good Hope*, p. 256.
- 4 J.A. van Riebeeck, *Daghregister gehouden by den Oppercoopman . . . I, 1651-1655* (reds. D.B. Bosman & H.B. Thom), p. 31. Bewyse vir die stelling dat Van Riebeeck se eerste tydelike woning aan die Kaap 'n kapstylhuis was, word in hoofstuk VI aangevoer.
- 5 J. du P. Scholtz, *Afrikaans-Hollands in die agtiende eeu*, p. 124.
- 6 H. Elffers, *Practical Dutch grammar and analysis*, p. 306.
- 7 C.J. van Rijn, *Het zeer nauwe verband tussen het Afrikaans en het Nederlands*, p. 118.
- 8 C. Pettman, *Africanderisms: a glossary of South African colloquial words and phrases and of place and other names*, p. 209.
- 9 G.H. van Rooyen, *Kultuurskatte uit die Voortrekker tydperk II*, p. 170.
- 10 G.H. van Rooyen, *Kultuurskatte uit die Voortrekker tydperk II*, p. 170.
- 11 J. Walton, *Homesteads and villages of South Africa*, p. 97.
- 12 J. Walton, *Vroeë plase en nedersettings in die Oranje Vrystaat*, p. 12. Skrywer se kursivering.
- 13 L. Trigardt, *Die dagboek van . . .* (red. T.H. Le Roux), p. 19. Skrywer se kursivering.
- 14 J. Walton, Homes of the Trekboers: the vernacular architecture of South Africa, *Lantern* 11(1), July-September 1961, p. 15.
- 15 J. Walton, *Cape cottages*, p. 23.
- 16 Anoniem, Nuwe standaardwerk oor bouvakterme, *Bulletin Stigting Simon van der Stel* nr. 5, 1962, p. 33.
- 17 S.P.E. Boshoff, *Volk en Taal van Suid-Afrika*, p. 316.
- 18 B.T. Spoelstra, *Ons volkslewe. Kultuur-historiese leesboek*, pp. 71-72.
- 19 B.T. Spoelstra, *Ons volkslewe . . .*, p. 72.
- 20 B.T. Spoelstra, *Ons volkslewe . . .*, p. 73.

- 21 J.D. Kestell, *Christiaan de Wet, 'n lewensbeskrywing*, p. 4.
- 22 J.D. Kestell, *Christiaan de Wet, 'n lewensbeskrywing*, p. 4.
- 23 G.S. Nienaber, Twee Afrikaanse woorde, *Tydskrif vir Wetenskap en kuns* 12(2), Oktober 1952, pp. 23-25.
- 24 G.S. Nienaber, Twee Afrikaanse woorde, *Tydskrif vir Wetenskap en kuns* 12(2), p. 25; G.S. Nienaber, Sonde met hartbees in hartbeeshuis, *Tydskrif vir Geesteswetenskappe* 29(3), September 1989, pp. 181, 185 & 187-190.
- 25 J. du P. Scholtz, *Afrikaans-Hollands in die agtiende eeu*, pp. 125-126.
- 26 G.S. Nienaber, Sonde met hartbees in hartbeeshuis, *Tydskrif vir Geesteswetenskappe* 29(3), September 1989, pp. 180-192.
- 27 J. du P. Scholtz, *Afrikaans-Hollands in die agtiende eeu*, p. 125.
- 28 J. du P. Scholtz, *Afrikaans-Hollands in die agtiende eeu*, p. 125.
- 29 J.L.M. Franken, Tentatiewe etimologieë (hoofred. C.A. du Toit), *Annale van die universiteit van die universiteit van Stellenbosch* 27 reeks B(1), p. 6; J.A. van Riebeeck, *Daghregister gehouden by den Oppercoopman . . . II, 1656-1658* (reds. D.B. Bosman & H.B. Thom), p. 59.
- 30 J.L.M. Franken, Tentatiewe etimologieë (hoofred. C.A. du Toit), *Annale van die universiteit van die Universiteit van Stellenbosch* 27 reeks B(1), p. 6.
- 31 J.L.M. Franken, Tentatiewe etimologieë (hoofred. C.A. du Toit), *Annale van die universiteit van die Universiteit van Stellenbosch* 27 reeks B(1), p. 7. Skrywer se kursivering.
- 32 J.L.M. Franken, Tentatiewe etimologieë (hoofred. C.A. du Toit), *Annale van die universiteit van die Universiteit van Stellenbosch* 27 reeks B(1), p. 7; J.A. van Riebeeck, *Daghregister gehouden by den Oppercoopman . . . I, 1651-1655* (reds. D.B. Bosman & H.B. Thom), p. 299. Skrywer se kursivering.
- 33 J.L.M. Franken, Tentatiewe etimologieë (hoofred. C.A. du Toit), *Annale van die universiteit van die Universiteit van Stellenbosch* 27 reeks B(1), p. 7; J.A. van Riebeeck, *Daghregister gehouden by den Oppercoopman . . . I, 1651-1655* (reds. D.B. Bosman & H.B. Thom), p. 342. Skrywer se kursivering.
- 34 J.L.M. Franken, Tentatiewe etimologieë (hoofred. C.A. du Toit), *Annale van die universiteit van die Universiteit van Stellenbosch* 27 reeks B(1), p. 7.
- 35 J.L.M. Franken, Tentatiewe etimologieë (hoofred. C.A. du Toit), *Annale van die universiteit van die Universiteit van Stellenbosch* 27 reeks B(1), pp. 7-8.
- 36 G.S. Nienaber, Sonde met hartbees in hartbeeshuis, *Tydskrif vir*



Geesteswetenskappe 29(3), September 1989, p. 191.

- 37 J. du P. Scholtz, *Afrikaans-Hollands in die agtiende eeu*, pp. 124-126.
- 38 J. du P. Scholtz, *Afrikaans-Hollands in die agtiende eeu*, pp. 124-125.
- 39 J. du P. Scholtz, *Afrikaans-Hollands in die agtiende eeu*, p. 126.
- 40 S.P.E. Boshoff, *Volk en Taal van Suid-Afrika*, p. 316; J. du P. Scholtz, *Afrikaans-Hollands in die agtiende eeu*, p. 124; L. Trigardt, *Die dagboek van . . .* (red. T.H. Le Roux), p. 19.
- 41 S.P.E. Boshoff & G.S. Nienaber, *Afrikaanse etimologieë*, p. 278.
- 42 J.A. van Riebeeck, *Dagregister gehouden by den Oppercoopman . . . III, 1659-1662* (reds. D.B. Bosman & H.B. Thom), pp. 468-469.
- 43 J. Backhouse, *A narrative of a visit to the Mauritius and South Africa*, p. 357.
- 44 J. Walton, *Homesteads and villages of South Africa*, p. 97.
- 45 W.B. Lord & T. Baines, *Shifts and expedients of camp life, travel and exploration*, p. 248.
- 46 F.L. Cachet, *De worstelstrijd der Transvalers, aan het volk van Nederland verhaald*, p. 422.
- 47 G.S. Preller (red.), *Voortrekkermense I*, p. 253.
- 48 J. Walton, *Cape cottages*, p. 127.
- 49 J.L.A. Heestermans et al. (reds.), *Woordenboek der Nederlandsche taal XXVI*, kol. 1734.
- 50 P.C. Schoonees (hoofred.), *Woordeboek van die Afrikaanse taal III*, p. 223; J. Walton, *Cape cottages*, p. 127.
- 51 J.L.A. Heestermans et al. (reds.), *Woordenboek der Nederlandsche taal XXVI*, kol. 1734.
- 52 J.L.A. Heestermans et al. (reds.), *Woordenboek der Nederlandsche taal XXVI*, kol. 1750.
- 53 J. du P. Scholtz, *Afrikaans-Hollands in die agtiende eeu*, p. 124.
- 54 L.C. van Oordt, *Die Kaapse taalargief III*, p. 32. Skrywer se kursivering.