

KALAHARIG HOOFSTUK 2 NATIONALE PARK

STUDIE-AREAS

NATIONALE KRUGER-WILDTUIN

Die Nasionale Kruger-wildtuin is in die subtropiese klimaatstreek van Oos-Transvaal geleë. Dit strek oor 'n oppervlakte van 1 948 528 ha tussen die breedtegrade $22^{\circ} 15'$ tot $25^{\circ} 32'$ suid en lengtegrade $30^{\circ} 50'$ tot $32^{\circ} 2'$ oos.

Die oostelike grens van die Kruger-wildtuin is die Lebombobergreeks wat gelyktydig 'n belangrike ekologiese skeiding tussen die Oos-Transvaalse laeveld en die tropiese vlaktes van Mosambiek vorm (Pienaar 1963). Die noordelike en suidelike grense is eweneens natuurlik en word onderskeidelik deur die Limpoporivier en die Krokodilrivier gevorm. Die westelike grens is egter onnatuurlik en bestaan uit 'n wildwerende doringdraadheining.

Van der Schijff (1958) verdeel die plantegroei van die Kruger-wildtuin in ses veldtipes:

- (i) Grootblarige bladwisselende bosveld met hoë gras.
- (ii) Combretumveld.
- (iii) Knoppiesdoring-Maroele-bosveld.
- (iv) Gemeenskappe van Dolerietintrusies.
- (v) Mopanieveld.
- (vi) Die Sandveldgemeenskappe van Punda Milia (voorheen Punda Maria) en Wambilia.

Vir 'n volledige bespreking oor die klimaat, wildverspreiding en ander ekologiese faktore van die Kruger-wildtuin, sien Van der Schijff (1957, 1958 en 1959) en Pienaar (1963, 1968 en 1969).

In die verhandeling word dikwels na die Nasionale Kruger-wildtuin as slegs die Kruger-wildtuin of die wildtuin verwys.

sien Kloff (1959a en b), Leistner (1959a en b), Kloff (1961 en 1962), Louw (1964), Smit (1964), Leistner (1967), Bothma (1971 en 1972) en Bothma en De Graaff (1973).

KALAHARI-GEMSBOK NASIONALE PARK

Die Kalahari-Gemsbok Nasionale Park is in die dorre noordweste van die Kaapprovinsie, tussen die breedtegrade $24^{\circ} 45'$ en $26^{\circ} 30'$ suid en lengtegrade $20^{\circ} 00'$ en $20^{\circ} 53'$ oos, geleë. Dit beslaan 'n oppervlakte van 959 103 ha en word wigvormig deur Botswana aan die ooste en Suidwes-Afrika aan die weste begrens. Die westelike grens is omhein terwyl die oostelike gedeelte 'n onversteurde aansluiting met die aangrensende Gemsbok Nasionale Park in Botswana vorm.

In die verhandeling word dikwels na die Kalahari-Gemsbok Nasionale Park as die Kalahari of die Gemsbokpark verwys.

Die Gemsbokpark is 'n droë semi-woestyngebied met geen standhoudende water nie. Reënval is wisselvallig. Die enigste riviere, die Auob en die Nossob, is die grootste gedeelte van die jaar droog en deurkruis die Gemsbokpark, min of meer, van noord na suid. Talryke sout- en kalkpanne kom verspreid in die gebied voor. Drinkwater word deur middel van boorgate aan die diere verskaf. Hierdie boorgate kom hoofsaaklik in die twee droë rivierbeddings voor.

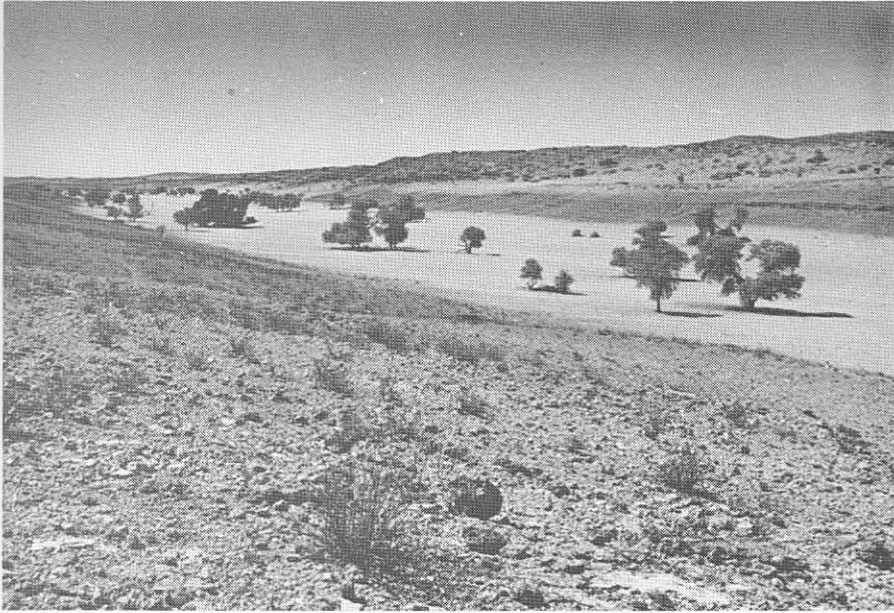
Temperature wissel tussen 35°C , of meer, in die somer tot ondervriespunt-temperature in die winter.

Veral kenmerkend van die Gemsbokpark is die opeenvolgende en onreëlmatige sandduine wat min of meer in 'n noordwestelike-suidoostelike rigting geleë is.

Leistner (1967) verdeel die Gemsbokpark in ses belangrike habitats:

- (i) Rivierbeddens van die Auob en die Nossob.
- (ii) Panne.
- (iii) Boom-savanne.
- (iv) Duine met boom- of struik-bedekte kruine.
- (v) Duine sonder bome of struike.
- (vi) Plat, oop grasvlaktes.

Vir gedetailleerde bespreking oor die geo-ekologiese en klimaatsfaktore van die Gemsbokpark, sien Eloff (1959a en b), Leistner (1959a en b), Eloff (1961 en 1962), Louw (1964), Smit (1964), Leistner (1967), Bothma (1971 en 1972) en Bothma en De Graaff (1973).



Figuur 1: 'n Uitsig vanaf die plato oor die Auobrivier in die Gemsbokpark. 1970.



Figuur 2: 'n Uitsig vanaf die kruin van 'n duin oor een van die talle panne in die Gemsbokpark. 1970.