

Foto 3.40 Saadstoorpot : Xilemu



Saad word vir een of twee jaar op hierdie wyse in die *xilemu* gestoor. 'n Potskerf toegesmeer met beesmis verseël die pot.

Foto 3.41

Die klein offerpotjie *xijomelani* word in die altaar ingemessel

Foto 3.41 Offeraltaar vir die voorvadergeeste - Gandzelo xa Xitsonga



Foto 3.41 (1)

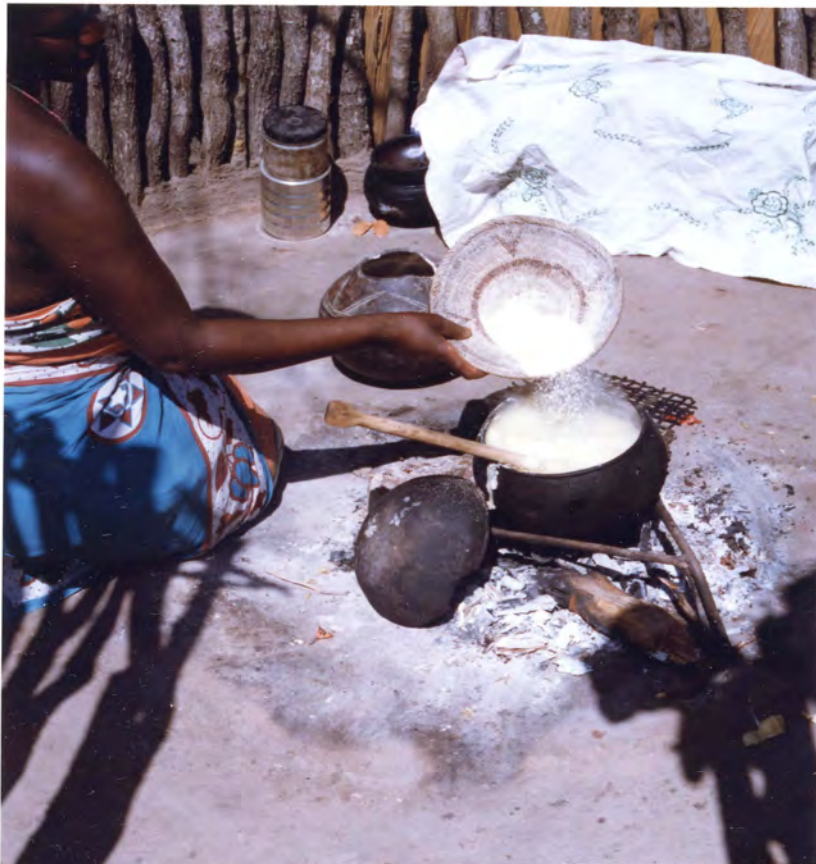


Foto 3.41 (1 - 7) Die kook en voorbereiding van pap vir bediening deur 'n Tsongavrou

Foto 3.41 (2)



Foto 3.41 Papkook vervolg ...

Foto 3.41 (3)



Foto 3.41 (4)

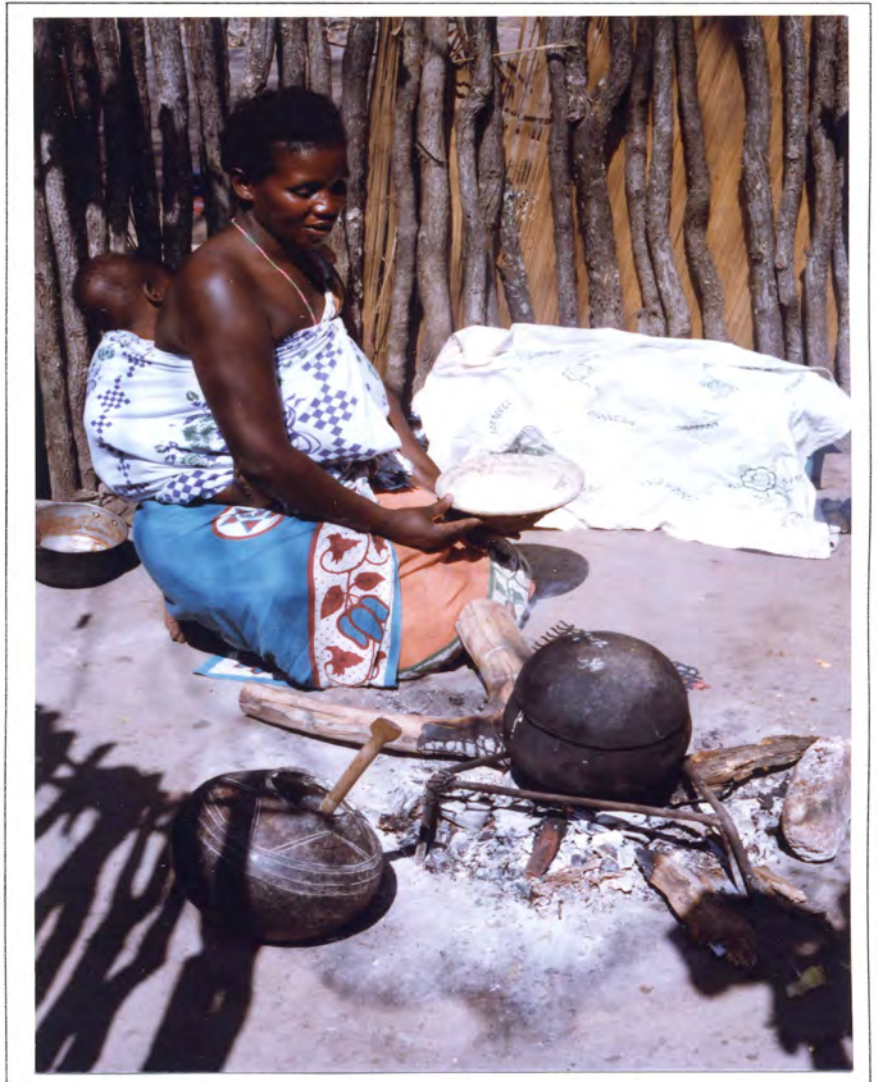


Foto 3.41 (5)



Foto 5.41 Papkook vervolg ...

Foto 3.41 (6)



Foto 3.41 (7) Papkoeke word gevorm : gereed vir bediening



Foto 5.41 Papkook vervolg ...

Foto 3.42

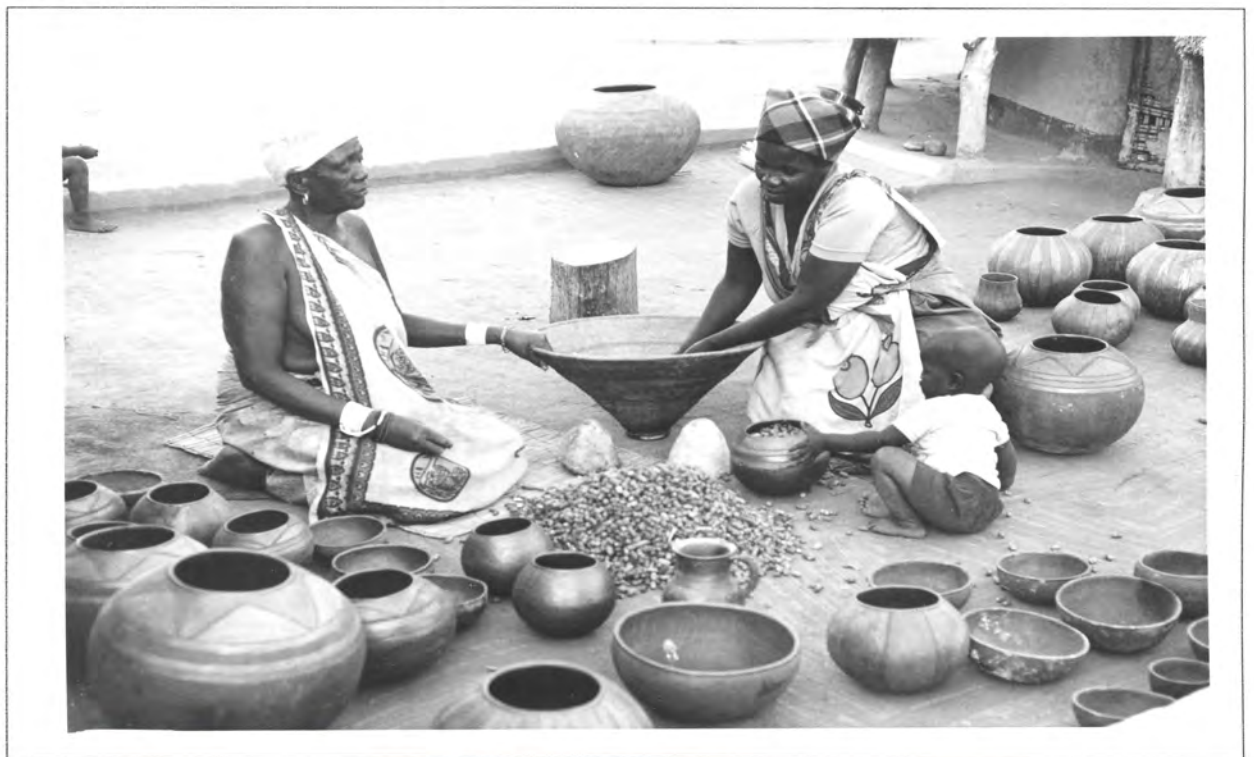


Foto 3.42 Ruilhandel word bedryf

Foto 3.43 Herstelwerk aan kleipotte

Foto 3.43



Die kraak word herstel deurdat aan weerskante van die kraak gaatjies geboor word en dan word draad (modern) of sisaltou deur die gate gebind om die kraak bymekaar te hou. Vroeër is 'n stukkie riemleer natgemaak en om die pot gebind. Sodra die leer droog word, trek die leer saam en hou die pot daardeur bymekaar.

HOOFSTUK 4 : SOUTVERVAARDIGING

Soutwerke by Soutini 1983



Foto 4.1 Seepsteenbakke



By die Harmoniesoutwerke was daar ook 'n seepsteenfabriek. Huidig is daar die Makutsi Spa vakansieoord. Baie seepsteenbakke, afkomstig van die soutwerkterrein is by die oord se kantorekompleks te sien, waar dit in mure ingebou is. Hierdie foto toon gedeeltes van die bakke.

Foto 4.2 (a), (b), (c) Die southoudende kors word versamel



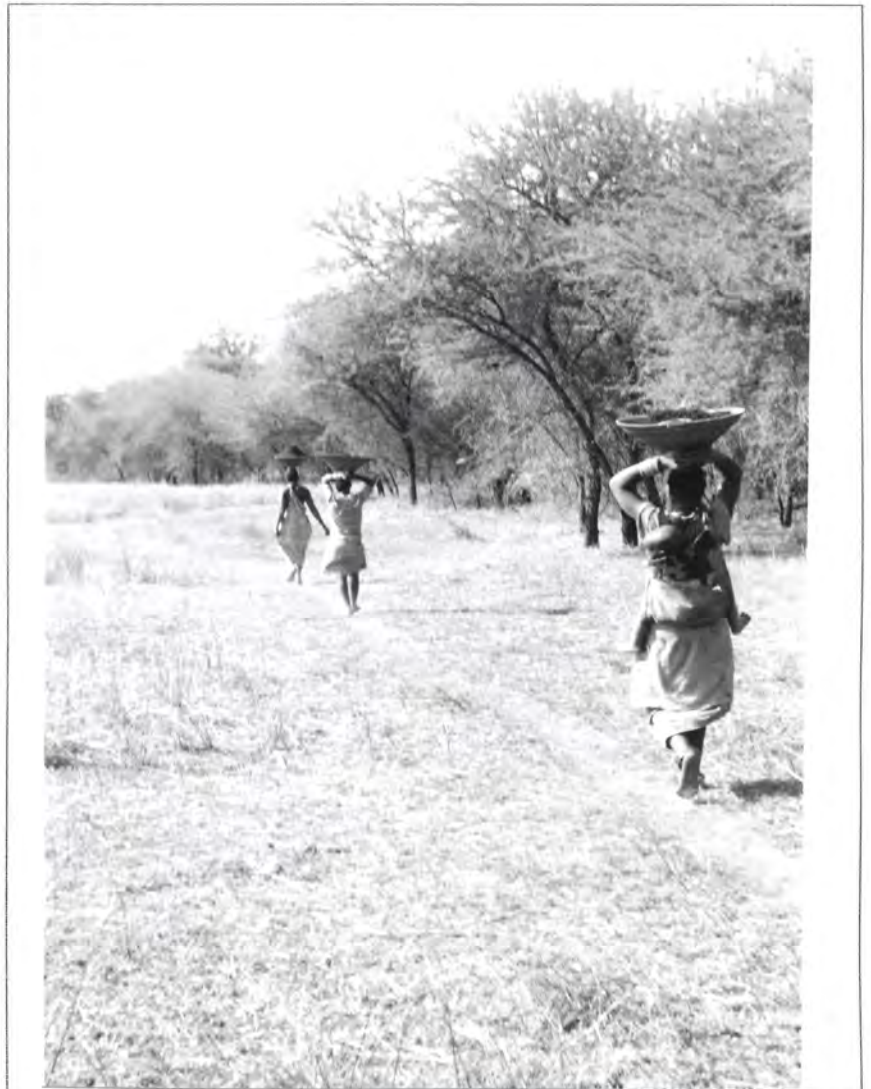
Foto 4.2 (b)

Foto 4.2 (a)

Die boonste kors waar soutkristalle gevorm het, word deur die soutkooksters met varswatermosselskulpe bymekaar geskraap en in die *xirhundzu* na die kookplek gedra.

Foto 4.2 (b)

Die plek waar die soutgrond versamel word (die soutpan) is ongeveer 'n halwe kilometer vanaf die Klein-Letabarivier. Op die oewer van die rivier is die soutkookplek.



Foto's 4.2 - 4.5: Met erkenning aan Mnr. Jürgen Witt, Tzaneen

Foto 4.2 (c) Die soutkristalhoudende grond word na die soutwerke gedra



Foto 4.3 (a), (b) Die filtreermengsel word voorberei



Die sout/leemmengsel word nou met skoon riviersand gemeng. Die sand gee 'n los tekstuur aan die mengsel wat anders sou toeslaan en nie behoorlike filtrasie sou toelaat nie.

Foto 4.3 (b)



Die mengsel word in die filter gegooi.

*Let op die amulet, **xitshungulu**, wat die soutkookster om haar nek dra.*

Foto 4.4 (a), (b), (c), (d) Die filtreerproses begin

Foto 4.4 (a)



Vars water word uit die Klein-Letabarivier geskep.

Foto 4.4 (b)

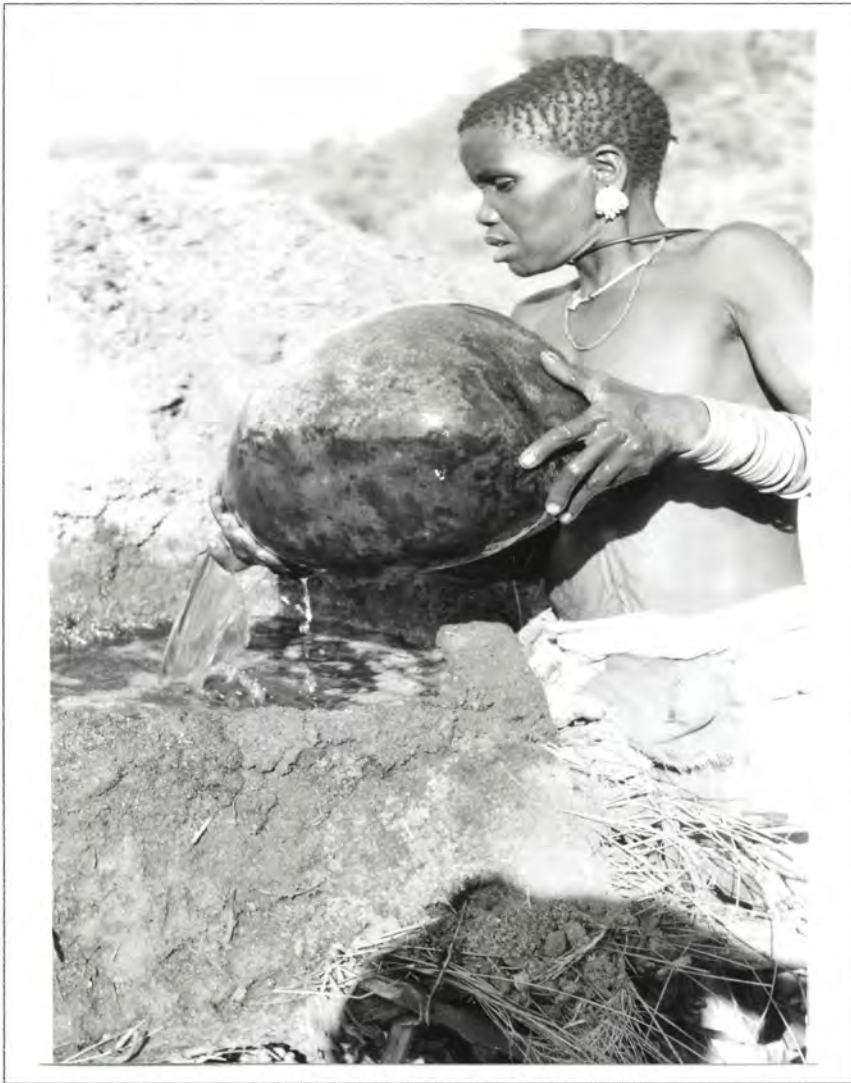


Foto 4.4 (b)

Die vars water wat in 'n kalbas, **nghotsa**, vanaf die naby geleë rivier gehaal word, word hier oor die droë mengsel in die soutfilter, **xinhava**, geskep.

Foto 4.4 (c) Die filtreerproses is aan die gang



Foto 4.4 (d)



Die uitgeloogte grond word, nadat water 'n paar keer daaroor gegiet is, uitgeskep. Sodoende word die hope grond, wat kenmerkend van alle soutwerkterreine is, gevorm.

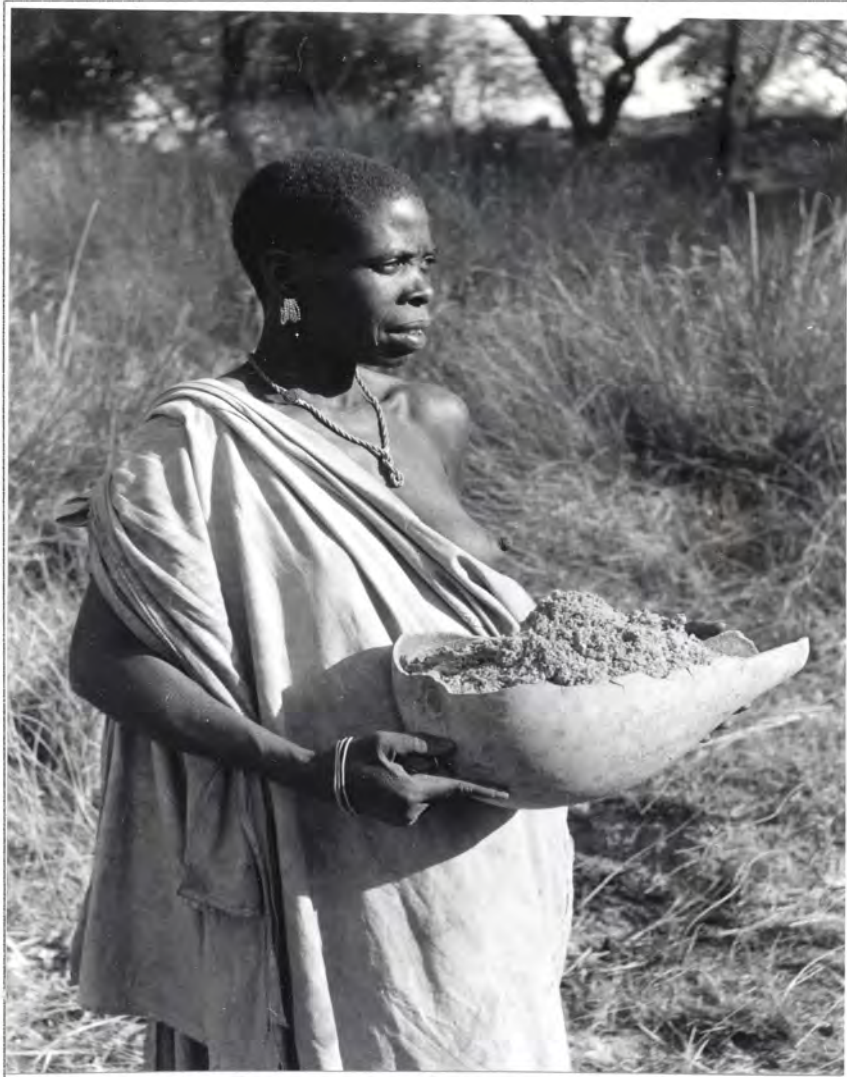
Foto 4.5 (a), (b), (c) Die soutoplossing word ingedamp

Foto 4.5 (a)



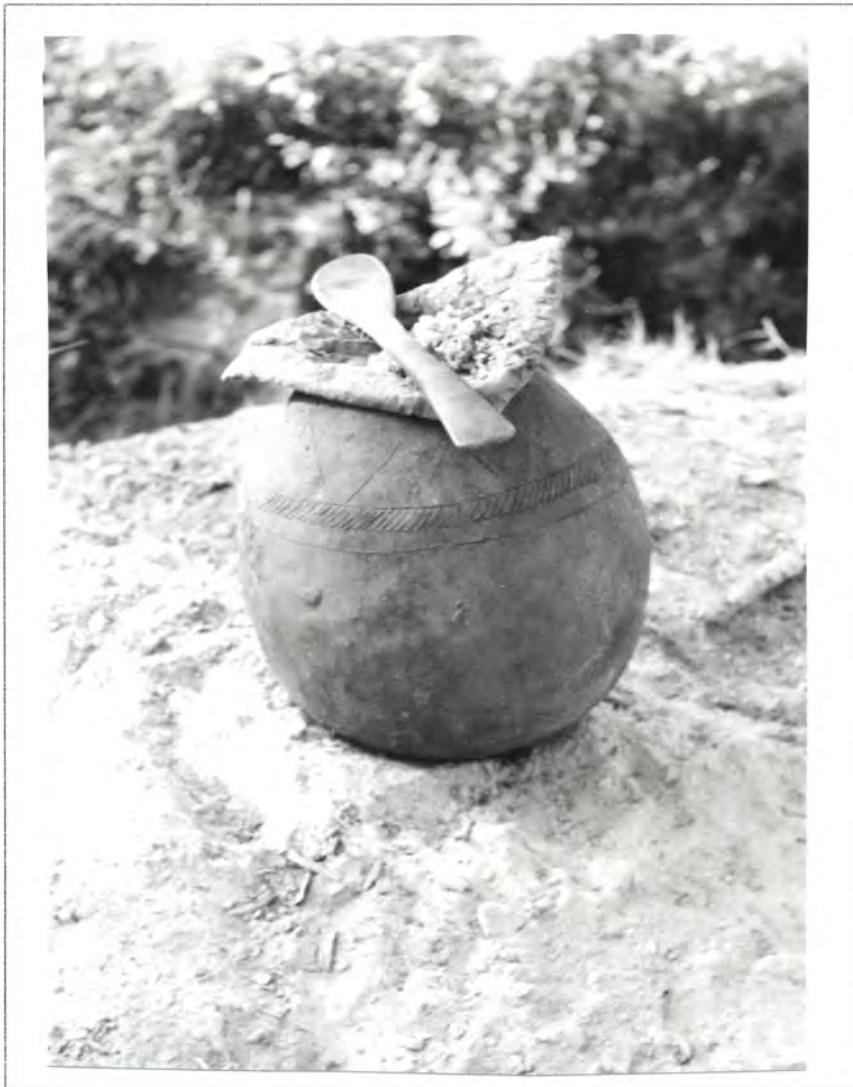
Die soutoplossing word oor vuur in enige geskikte houer ingedamp.

Foto 4.5 (b)



Sout is verkry deurdát al die vloeistof ingedamp is en die droë soutkrummels oorbly. Die sout word in 'n kalbas gehou.

Foto 4.5 (c)



*Sout word ook soms vir 'n kort tydperk in kleipotte gehou. Die klei word egter deur die sout aangetas. Derhalwe word kalbashouers, **xikhudzu**, vir soutberging gebruik.*

Foto 4.6 Die fonteinbron by Soutini



Foto 4.7

Foto 4.6

Riete omring die oog. Die omringende water verdamp deur natuurlike sondroging en vorm in die winter 'n soutkorslaag. Hierdie soutkors word deur die vrouens bymekaar geskraap.

Foto 4.7

*Die offerplek, **phandzi**, waar die voorvadergeeste en die vreemde geeste vereer word deurdat daar offerandes aan hulle gebring word. Hulle word van die werksaamhede verwittig en die soutkooksters pleit vir 'n goeie sutoes.*



Foto 4.8 Die soutfilter : Xinjhava

Foto 4.8



Let op die konstruksie van die filter, mopaniepale, -latte en -bas word vir die raamwerk gebruik.

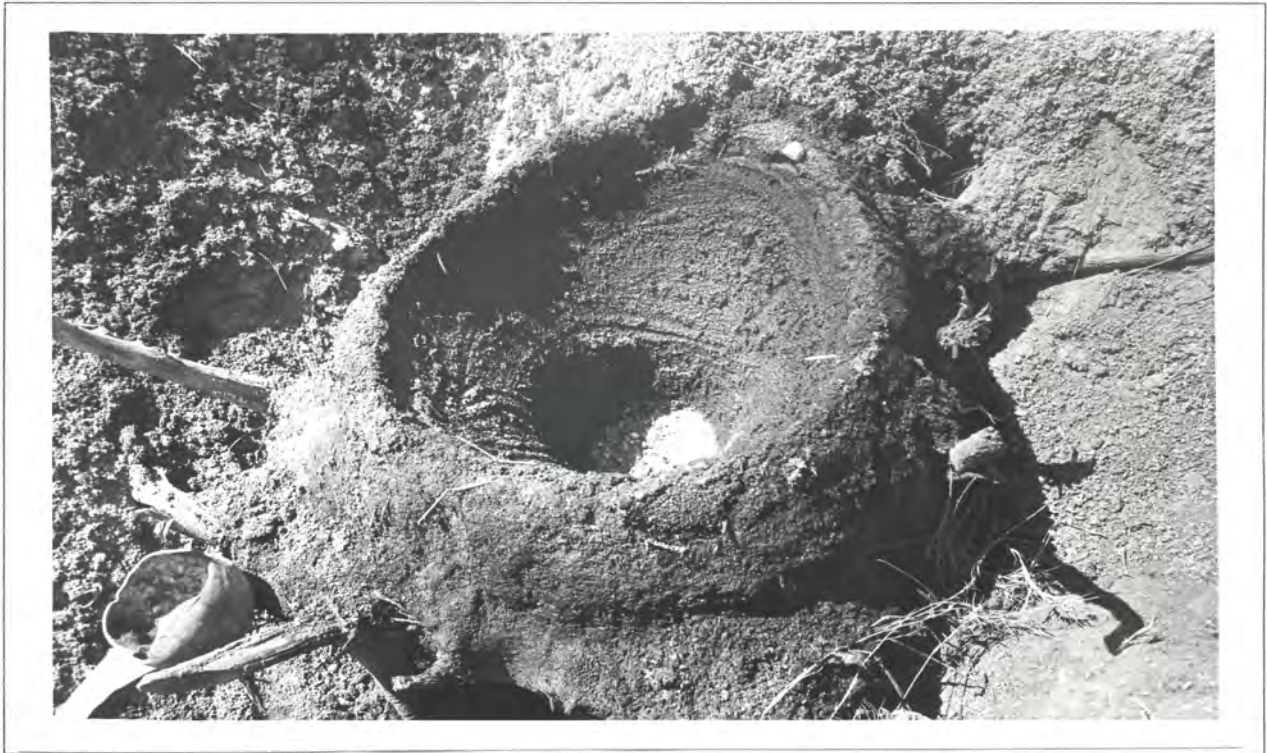
Foto 4.9



Vlakker filter by Soutini uitgevoer met droë blare in plaas van gras.

Foto 4.10 Bo-aansig van die filter

Foto 4.10



Die soutfiltreerder word met droë gras uitgevoer en dan met mierhoopklei aan die binnekant gesmeer. Aan die onderpunt van die tregtervormige konstruksie word 'n opening gelaat vir die soutoplossing om te filtreer. Klippies word soms in hierdie opening op die droë gras geplaas.

Foto 4.11 Skulpe van die varswatermossel : Rikhatla



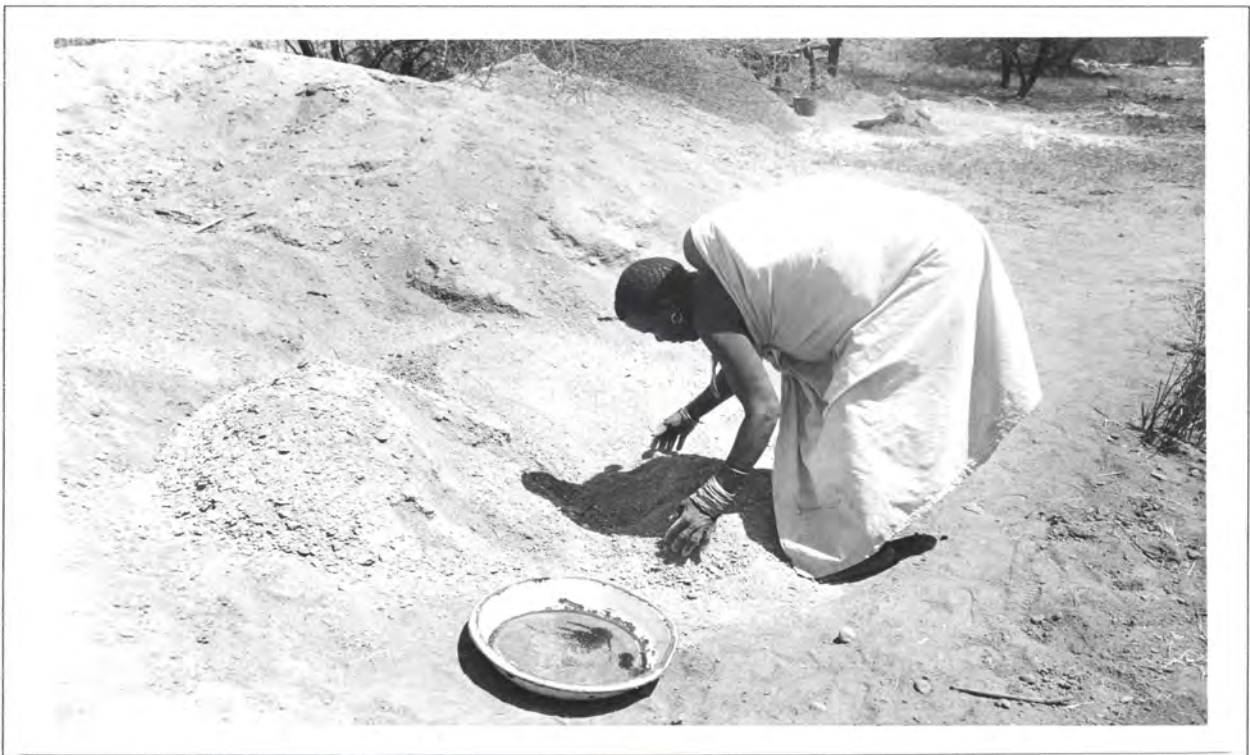
Die skulp, rikhatla, word veelsydig gebruik: die soutkorslaag word daarmee byeengeskraap, die kokende soutoplossing af en toe daarmee geroer, die drooggekookte sout uit die kookpot verwyder, en die soutkegel word daarmee gevorm.

Foto 4.12 Die Soutpan : Soutini



Die soutpan met 'n soutkorslaag bedek. In die voorgrond kan die saamgeskraapte mengsel van sout en leemgrond gesien word.

Foto 4.13



Suiwer riviersand word langs die Klein-Letabarivier verkry. Dit word met die sout/leemmengsel gemeng om 'n lossere tekstuur te verkry.