

**Foto 3.19 (a), (b)** Die vuur word aangesteek vir die bakproses. Nadat die pottebakster snuif aan die beskermgeeste van die Tsonga, die voorvadergeeste, geoffer het, word die hoop aan die brand gesteeek.

**Foto 3.19 (a)**



**Foto 3.19 (b)**



Die vuur brand sterk vir die eerste ongeveer agt tot tien minute. Daarna laat die pottebakster dit om verder te smeul.

Foto 3.19 (c)



Foto 3.19 (d) Bakproses (vervolg)



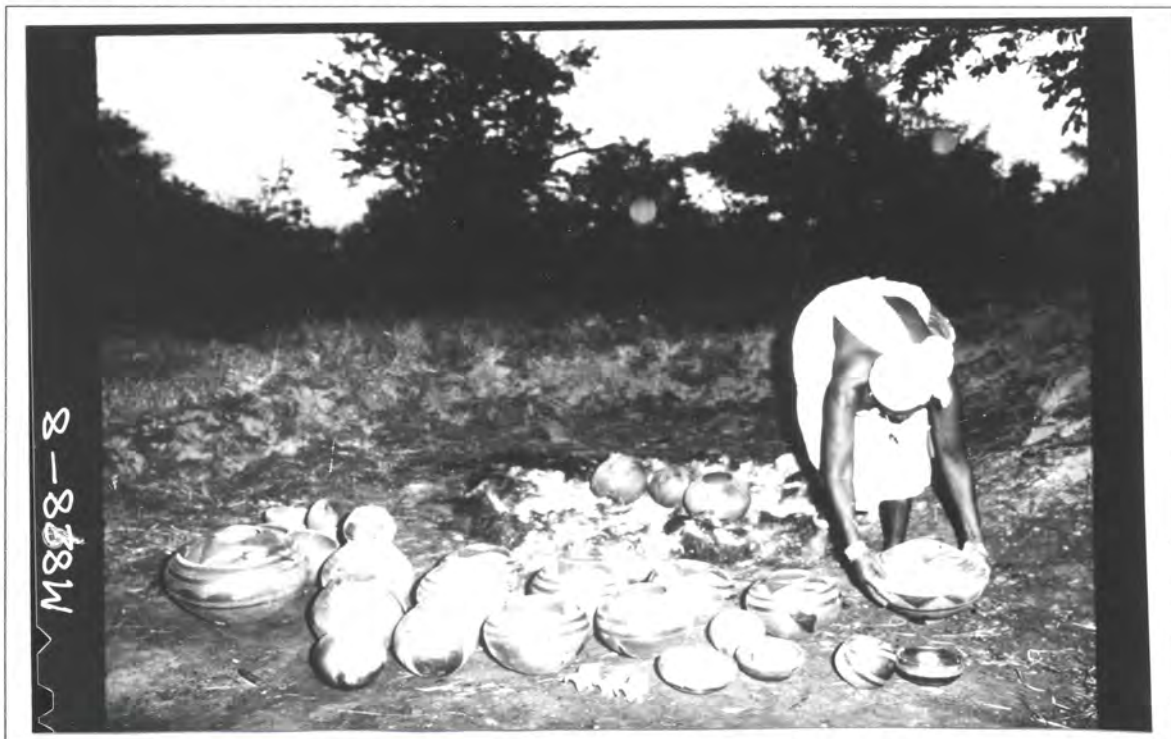
Die potte word gelaat om te smeul en af te koel tot die volgende oggend.

Foto 3.20 (a)



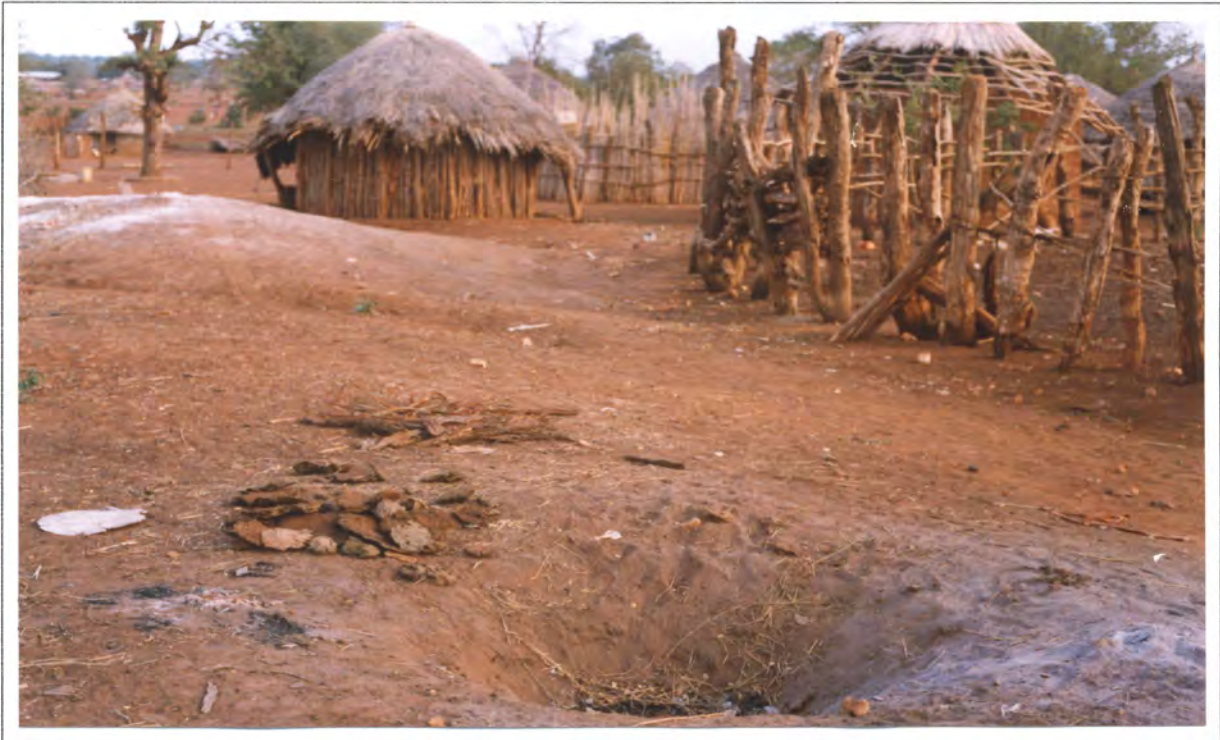
*Nadat alles afgekoel het, haal die pottebakster die potte uit die oond.*

Foto 3.20 (b) Bakproses beëindig



*Alle potte word uit die oond gelig en getoets vir barste en krake.*

*Foto 3.21*



*Gewoonlik is die "oond" net buite die wooneenheid langs die beeskraal. Let op die kleiner en vlakker oond van hierdie pottebakster.*

*Foto 3.22 (a) Pot met 'n ander vorm as gewoonlik in Gazankulu aangetref word. Dit dui op die kontak met Mosambiek waar die potte hierdie vorm het.*

*Foto 3.22 (a)*



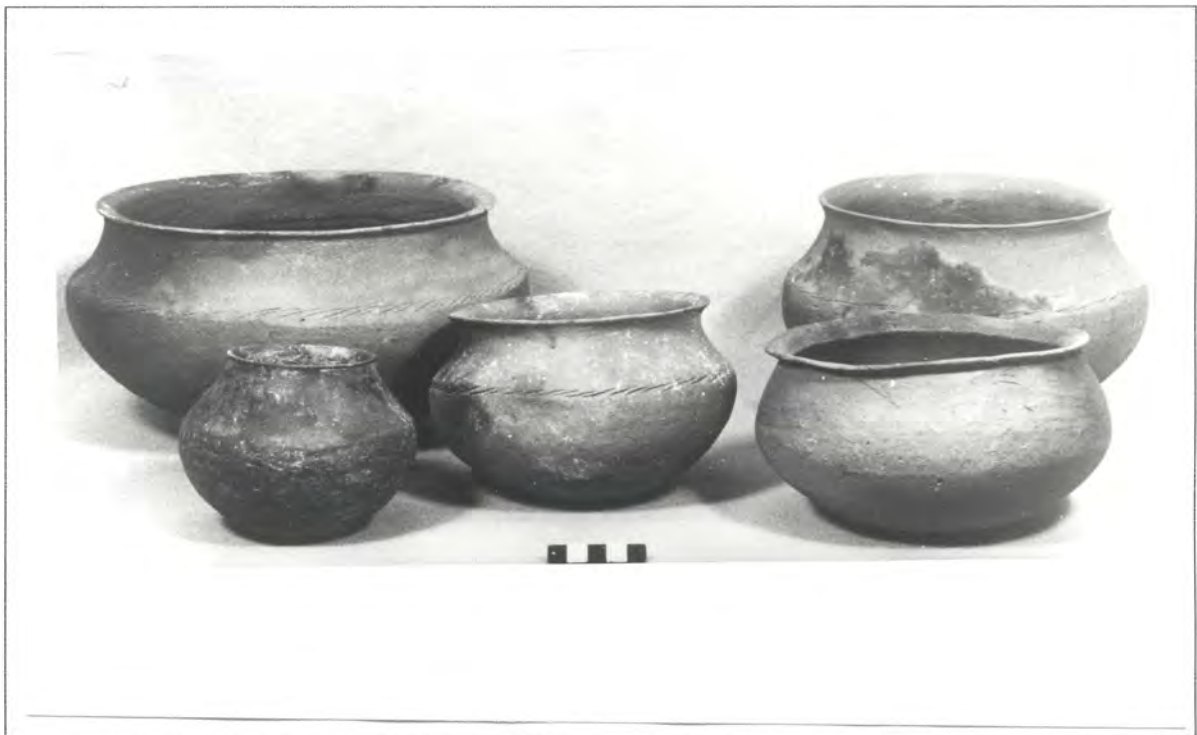
*'n Meer kultuureie potvorm van die Tsonga*



*Let op dieselfde pot se bodem waaraan met 'n mengsel van klei en sement reparasies aangebring is.*

**Foto 3.22 (b)** *Kookpote soos aangetref in Mosambiek onder die Ronga. Oorspronklike tuiste van die Tsonga*

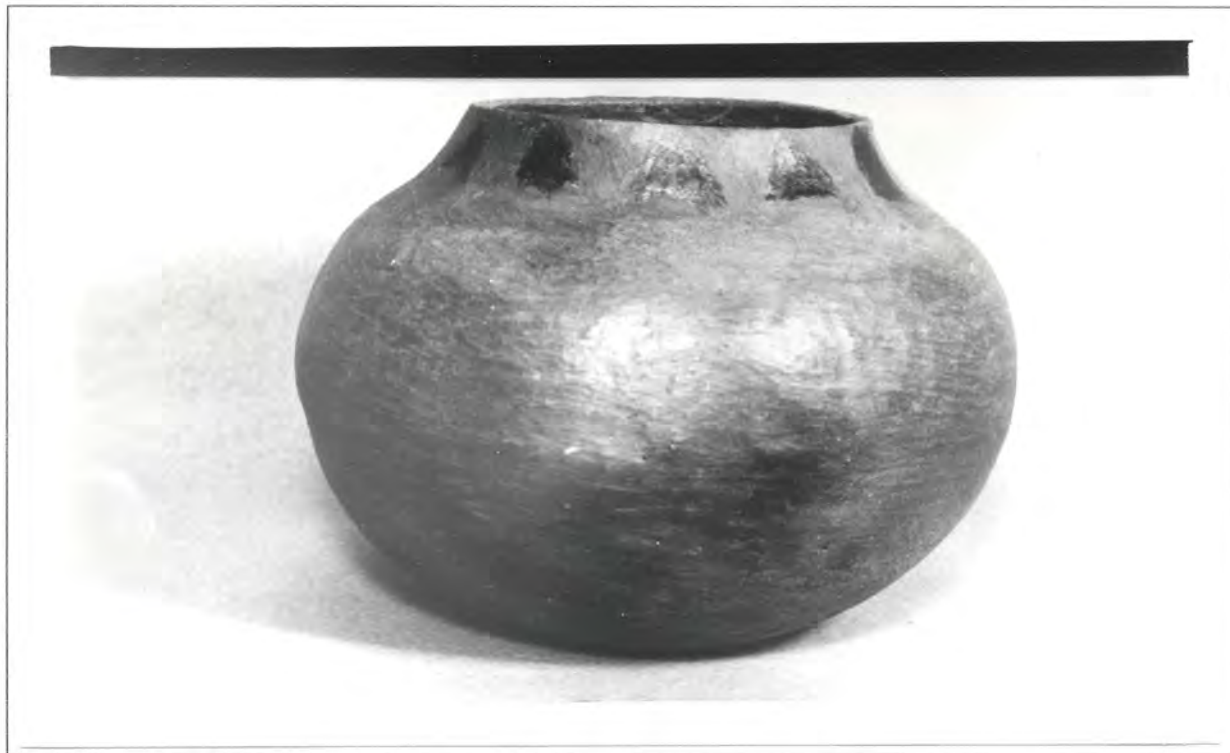
**Foto 3.22 (b)**



*Met vergunning van SAM (Suid-Afrikaanse Museum in Kaapstad).*

SAM nommers: 8916                      8785  
                    8788              8917              8786

Foto 3.22 (c)



Tsongapot uit Mosambiek. SAM 8906. Met erkenning van die SA Museum, Kaapstad.

Foto 3.23



Versameling Tsongapotte en bakke by Tsongakraal.

In agtergrond: versierde potte, *minkhuwana*, gebruik vir water en bier (groot tipe).

Kleiner tipe regs agter: versierde drinkpotjies, *xijomela*.

Groot bak in middel, *nkambane* (onversierd) klein bakkies in voorgrend regs: eetbakke, *xikambane*.

Kookpotte, onversierd, in voorgrend: *timbita*

Foto 3.24 (a), (b) Bierbedieningspotte - *makhuwana*

Foto 3.24 (a)



Let op die verskillende en uitsonderlike versieringselemente

Foto 3.24 (b) Bierbedieningspotjies - *xikhuwani*



**Foto 3.25 (a), (b)** Kookpote: *Timbita*

**Foto 3.25 (a)**



Papkookpot: *Nhlambeto*

Groentekookpot: *Xinhlambetwana / Ximbitana*

**Foto 3.25 (b)**





*Foto 3.26 Kleinste kookpot: Xitsorhi*

*Foto 3.26*



*Foto 3.27 Grootste pot wat gebruik word vir die gis van bier: yimiso*

*Foto 3.27*



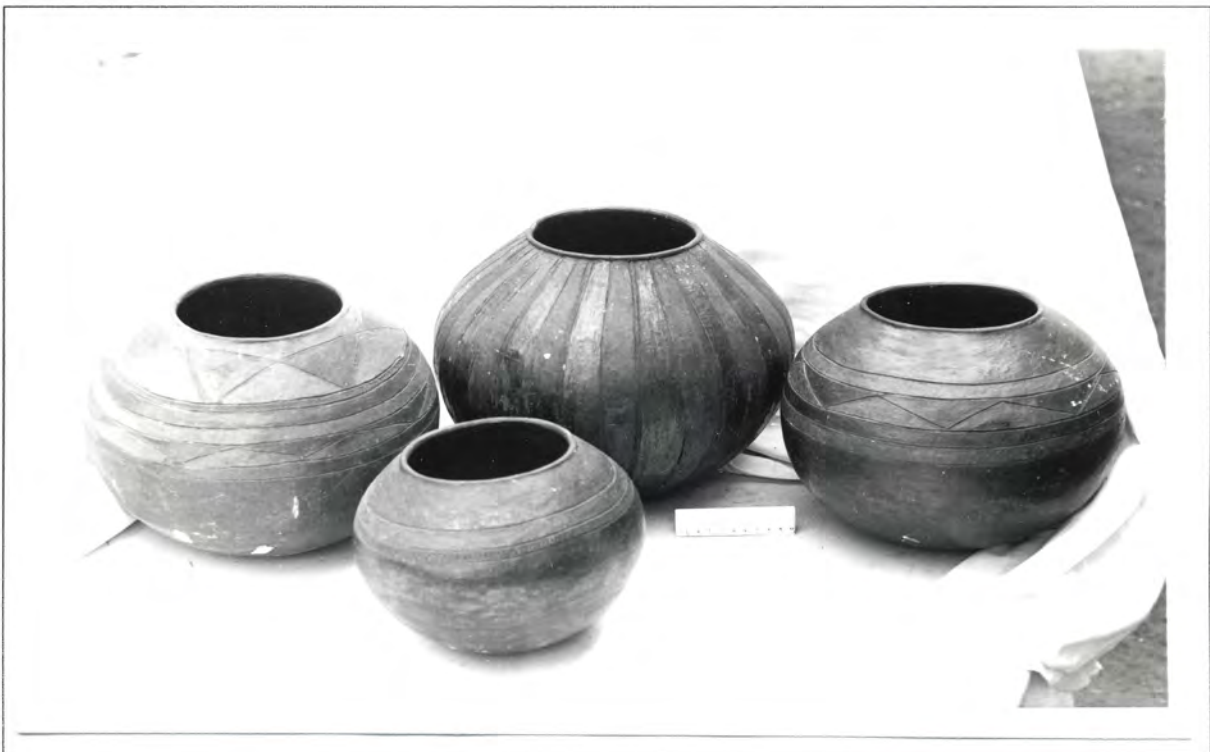
**Foto 3.28** Bierbedieningspote: *Makhuwana*. Ook gebruik as waterpote.

**Foto 3.28 (a)**



*Makhuwana en xikhuwani* (groter en kleiner tipe bier- of waterpote). Hierdie pote is klaar versier maar het nog nie deur die bakproses gegaan nie. Let op die verskeidenheid versieringselemente.

**Foto 3.28 (b)**



*Bierbedieningspote*

Foto 3.28 (c), (d) Bier- en waterbedieningspote vervolg

Foto 3.28 (c)



Kleinste tipe bedieningspote: *xikhuwani*

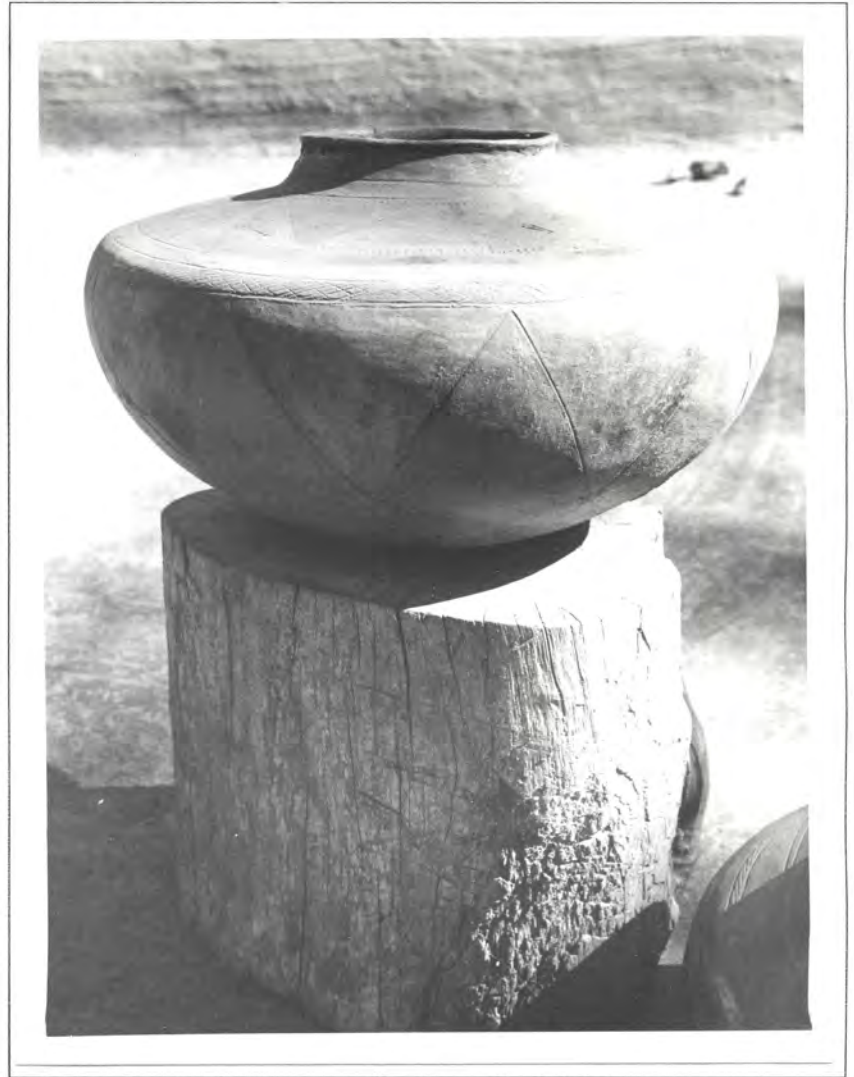
Foto 3.28 (d)



Let op die uitsonderlike versieringselement op die linker pot en die vorm van die pot regs. Laasgenoemde is 'n pot wat Tsonga-kultuureienskappe toon. Daar word aanbeveel om meer van hierdie potvorm by die museum te vervaardig.

*Foto 3.29 (a), (b) Tsongapotte: 'n paar variasies in vorm en versiering soos in die veld aangetref.*

*Foto 3.29 (a)*



*Foto 3.29 (b)*



**Foto 3.29 (c) Drinkpote: Majomela**  
Voorbeelde van moderne vorm en versiering

**Foto 3.29 (c)**



Foto 3.30 (a), (b) Tsonga-kleipotte: Akkulturasie

Foto 3.30 (a)



Kleipotvariasie op die driepootpot

Foto 3.30 (b)



Tradisionele vorm, maar moderne kleurstowwe en versierings. Motiewe wat voorkom word ook by kralewerk aangetref.

Foto 3.31 (a), (b) Bierdrinkbeker met handvatsel (modern)

Foto 3.31 (a)



Foto 3.31 (b)



Ander variasie van 'n moderne drinkbeker

*Foto 3.32 Bierpotte*

*Foto 3.32 (a)*



*Die hele reeks bierpotte en waterpotte : Drinkpotjies, bedieningspotte en bergpotte en bierkookpot.*

*Foto 3.32 (b)*



*Bierkookpot (links) en bierbergpot*



Foto 3.33 Eetbakke : *Minkamba*

Foto 3.33



Verskillende eetbakke *xikambani* en *nkambana* (kleiner en groter tipe eetbak)

Foto 3.34



Let op die tweede bak van regs wat 'n uitsondering is op die reël wat eetbakke betref.

*Foto 3.35 (a), (b) Versieringselemente*

*Foto 3.35 (a)*



*Let op die uitsonderlike vorm en versiering van hierdie bierbedieningspote*

*Foto 3.35 (b)*



*Klei-eetbakke word mooi versier, maar die bakke word nie altyd aan die binnekant versier nie.*

**Foto 3.36 Maalbakke**

**Foto 3.36**



Groot maalbak vir mielies : *xihiso*

Kleiner maalbak vir die maal van snuif : *xisilafole*

**Foto 3.37 Wasskottel : Nkambana of Xihlambelo**

**Foto 3.37**



Foto 3.38 Kleibakke word as deksels gebruik

Foto 3.38



*Nkambana* word oor die opening van die biergispot, *yimiso*, geplaas, om sodoende as deksel te dien. *Nkambana* wat as deksels dien word gewoonlik nie versier nie.

Foto 3.39

