

DIE VERVAARDIGINGSPROSES

Foto 3.8 Die modelleerproses begin

Foto 3.8 'n Lang kleirol word gevorm as heel eerste stadium tydens die vormingproses



Foto 3.9 (a) Verdere kleirolle word op die basis of onderste rol geplaas



Let op die metode wat gebruik word. By die Tsongakraal word 'n kombinasie van die spiraal- en die ringmetode gebruik.

Foto 3.9 (b)



Foto 3.9 (c) Die kleipot begin vorm aanneem



Foto 3.10 (a), (b), (c), (d) Let op die belangrike rol van die hande in die vormingsproses.

Foto 3.10 (a)



Terwyl die linkerhand die pot-in-wording stut, word die modelleerproses met die regterhand uitgevoer

Foto 3.10 (b), (c), (d)

Foto 3.10 (b)



Foto 3.10 (c)



Foto 3.10 (d)



Foto 3.11 (a) Die skulp word gebruik vir sny- en gladvryf-doeleindes



Foto 3.11 (b)



Die hande word steeds gebruik om die pot vorm te gee. Hier ondersteun die linkerhand die werking van die skulp.

Foto 3.12 (a), (b), (c), (d) Die afwerking van die randopening

Foto 3.12 (a)



Foto 3.12 (b)



Foto 3.12 (c) Die afwerking van die randopening vervolg



Foto 3.12 (d)



Foto 3.12 (e), (f) Randafwerking vervolg

Foto 3.12 (e)



Foto 3.12 (f)



Foto 3.13(a),(b) Versierings word met doring of draad aangebring **DIE VERSIERING VAN POTTE**



Foto 3.13 (b)



Foto 3.14 (a), (b), (c) Oker en grafiet word aan versieringsvlak aangebring

Foto 3.14 (a)



Foto 3.14 (b)

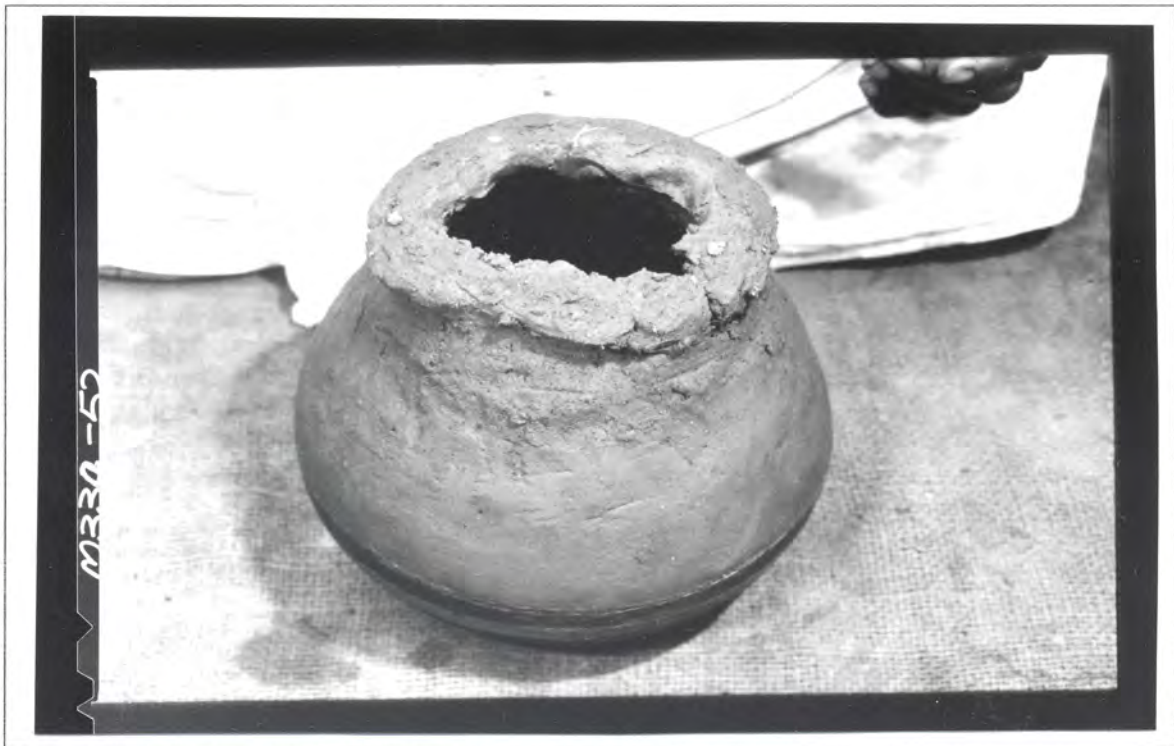


Foto 3.14 (c)



Foto 3.15 (a), (b), (c), (d) Die afwerking van die bodem en staanvlak

Foto 3.15 (a)



Nadat die pot vir een dag uitgedroog het, word hy onderstebo geplaas vir die afwerking van die bodem. Sodra die pot voltooi is, word hy saam met die ander potte in die hut geberg vir 'n stadige uitdrogingsproses.

Foto 3.15 (b)



Met 'n skulp word die oortollige klei afgesny

Foto 3.15 (c)



Genoeg klei bly oor en dit is steeds vormbaar sodat dit weer eens met die vingers gevorm word, totdat die bodem toegesmeer is.

Foto 3.15 (d)



Foto 3.16 (a)



Foto 3.16 (a), (b), (c)

Afronding van bodem met polysklip en spaan.

Foto 3.16 (a)

Die polysklip word weer eens gebruik om die bodem te kompakteer en glad te vryf.

Foto 3.16 (b)

Die spaan dien as verdere kompakteringsgereedskap. Daar word daarna gestreef om die pot waterdig te maak.

Foto 3.16 (b)

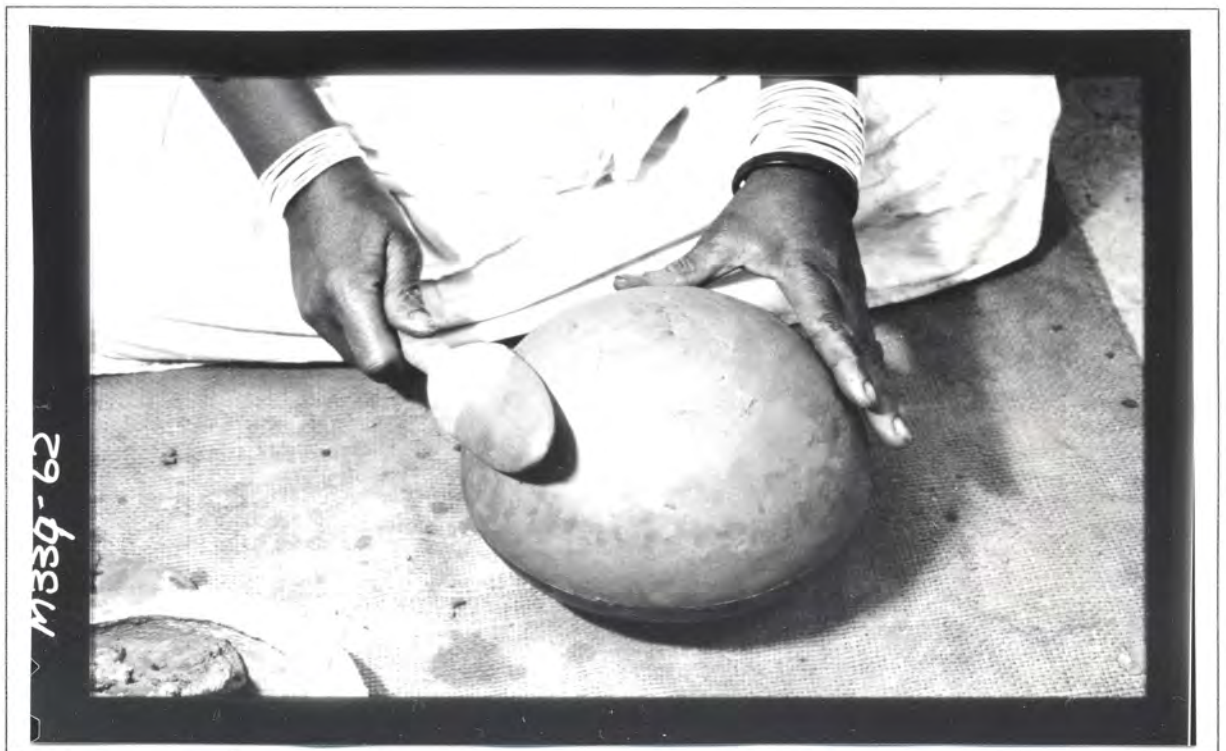


Foto 3.16 (c) Staanvlak word met spaan gevorm en gekompakteer

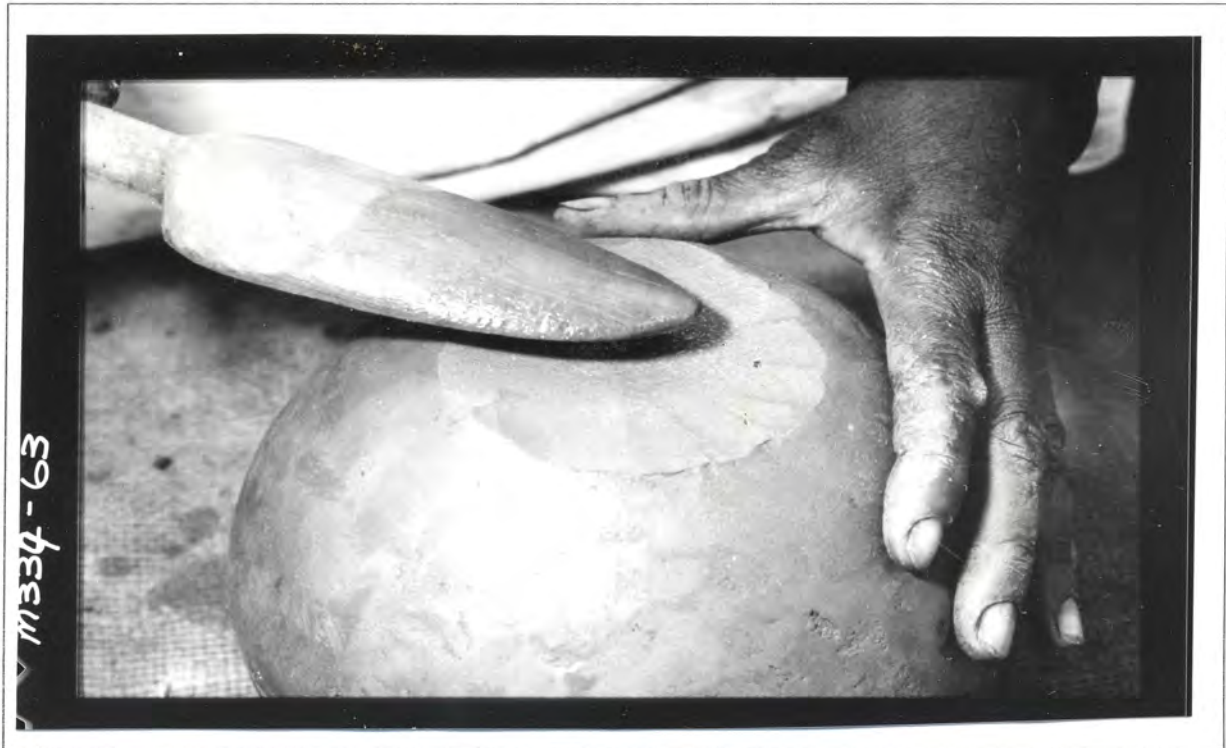


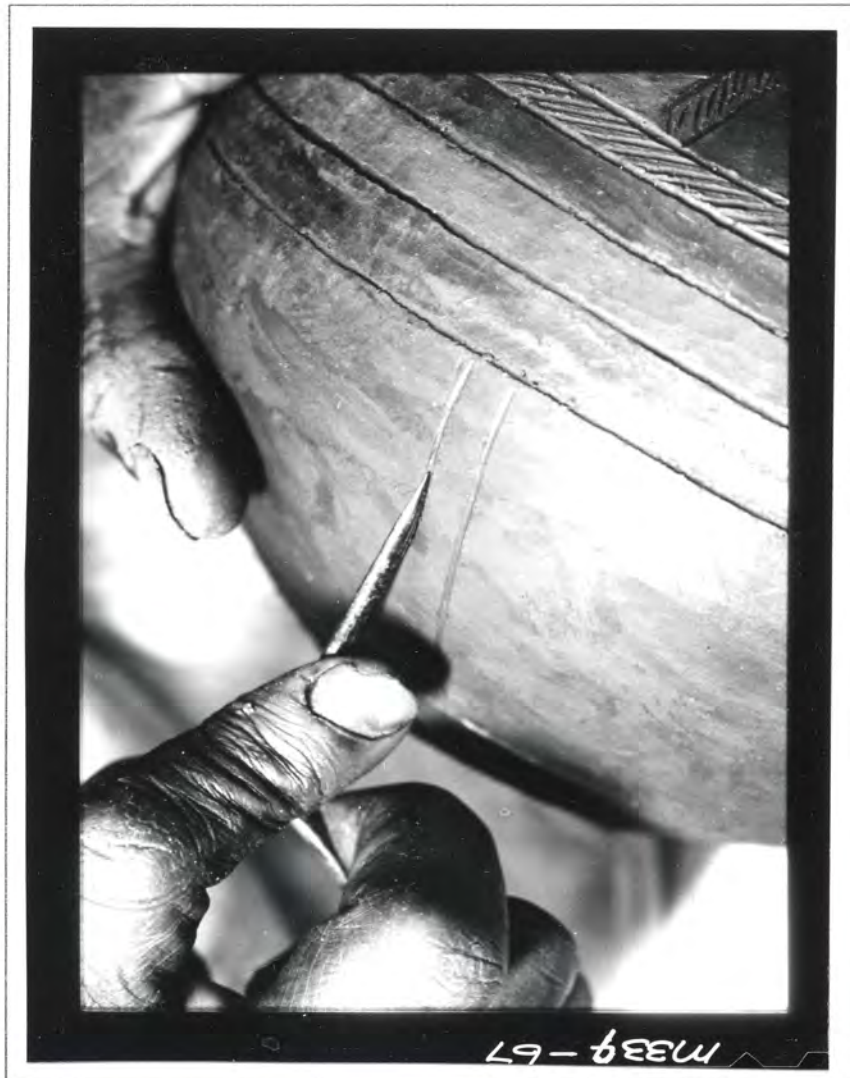
Foto 3.17 (a), (b), (c), (d), (e) Verdere afwerking en versiering nadat die bodem ingewerk is.

Foto 3.17 (a)



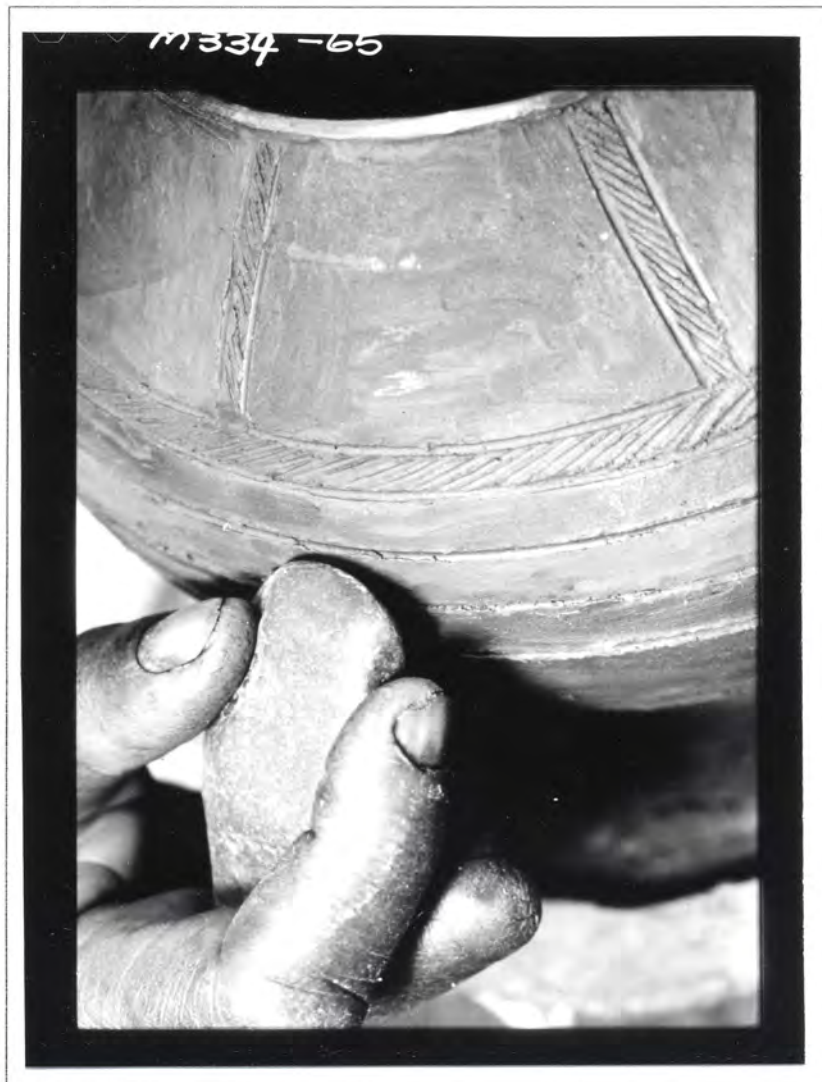
Die rand word nou met 'n polysklip baie glad en blink gevryf.

Foto 3.17 (b)



Met 'n doring word verdere versierings deur middel van graveerwerk aangebring.

Foto 3.17 (c)



Die polysklip word gebruik om die kleurstof in die klei in te vryf.

Foto 3.17 (d) Laaste afrondingswerk



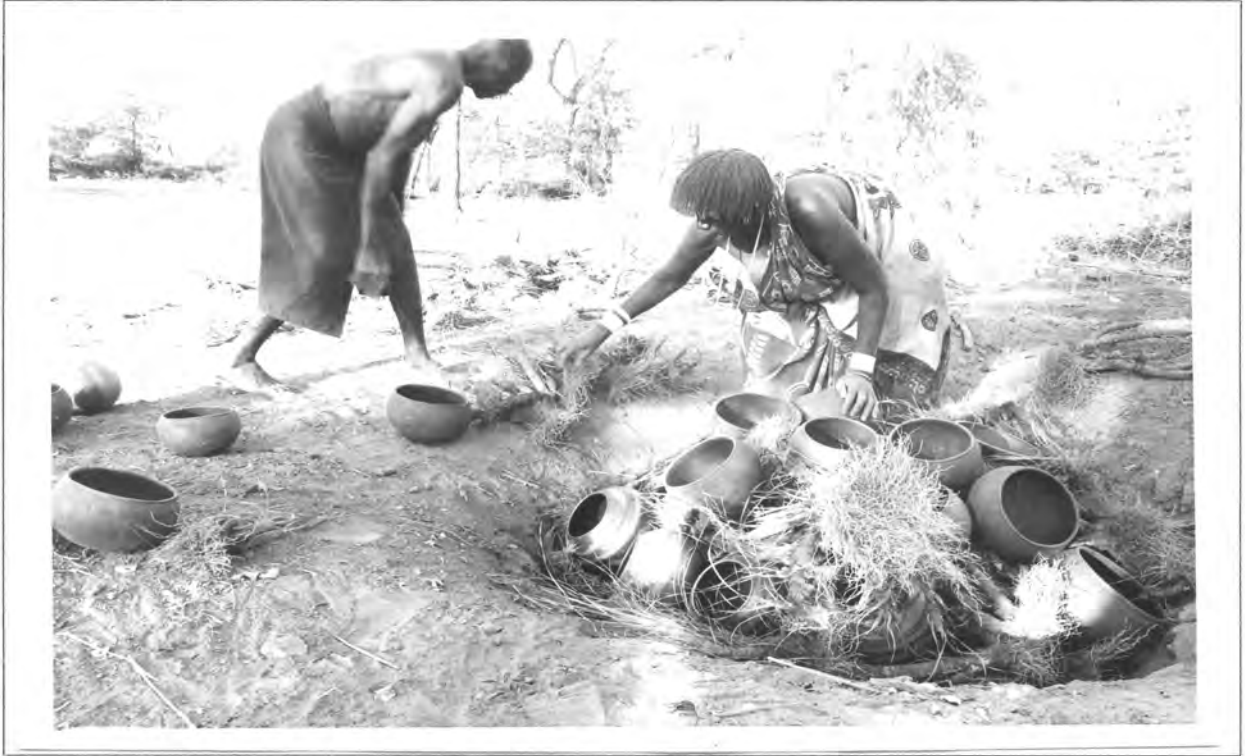
Foto 3.17 (e)



DIE BAKPROSES

Foto 3.18 (a), (b) Potte word in die "oond" gepak vir die bakproses. Let op die spesifieke manier van pak

Foto 3.18 (a)



'n Verskeidenheid brandmiddels word gebruik. Hier word bobbejaanstert gebruik. Ander materiaal is ou dekgras, mopaniebas en beesmis.

Foto 3.18 (b)

