



**GESELEKTEERDE TEGNIESE SKEPPINGE VAN DIE
TSONGAVROU, MET SPESIFIEKE VERWYSING NA DIE
TSONGAKRAAL-OPELUGMUSEUM**

deur

HILLE-PETRA TERBLANCHE

**Voorgelê ter vervulling van die vereistes
vir die graad**

**MAGISTER ARTIUM
(Antropologie)**

**in die Fakulteit Lettere en Wysbegeerte
Universiteit van Pretoria**

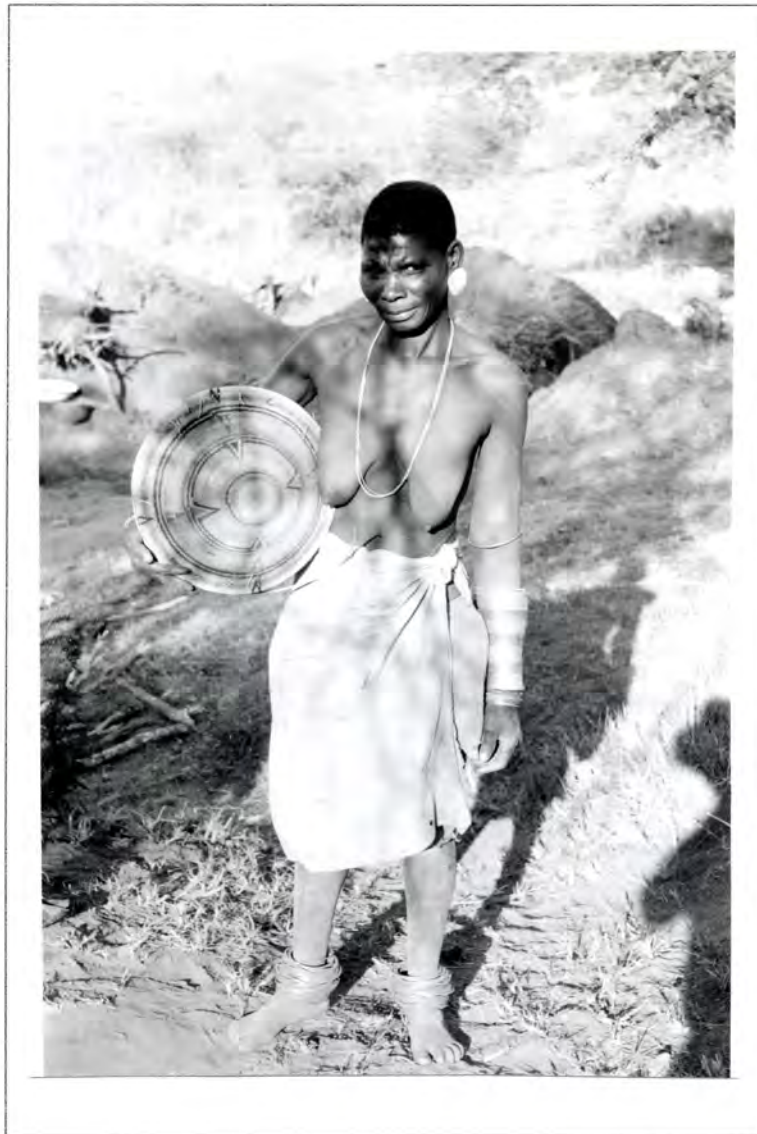
Datum: Januarie 1994



BAND II : FOTO'S

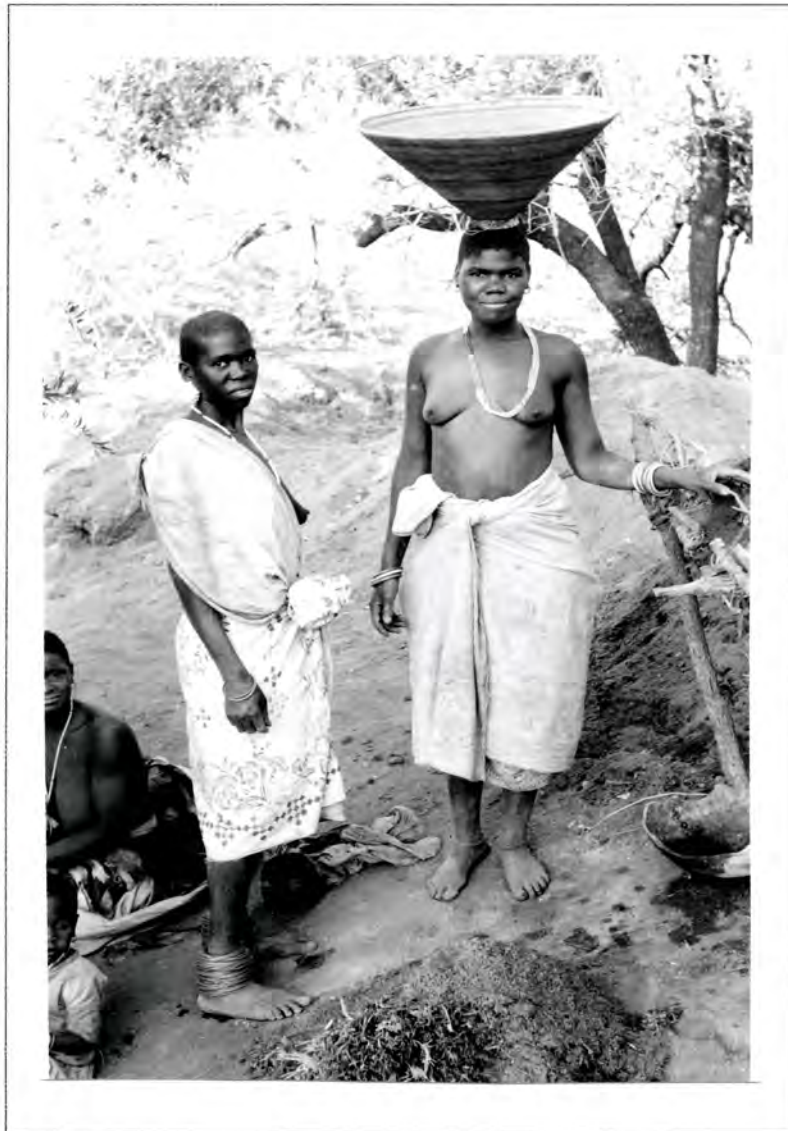
Foto 2.1 (a), (b) Xirhundzu - Mandjies deur vrouens vervaardig

Foto 2.1 (a)



*Hierdie mandjie is die enigste wat deur vrouens vervaardig word. Hulle gebruik die **xirhundzu** vir hul alledaagse bedrywighede. Let op die alledaagse werkklere van die vrouens.*

Foto 2.1 (b)



Foto's is in die vroeë 1960s geneem. Dieselfde tipe doeke word vandag nog deur vrouens gedra. Dit maak ook deel uit van die jong dogter se nuwe uitrusting, wanneer sy die inisiasie voltooi het. Hier is dit werksklere en dit word **ndhayimani** genoem.

Foto's 2.1 (a en b) met erkenning aan mnr. Jürgen Witt

Foto 2.2 Tsongavrou vervaardig *xirhundzu* - mandjie

Foto 2.2



Die rankplant *Cocculus hirsutus*, *rixotso*, word gebruik om hierdie mandjie volgens die spiraaltegniek aan mekaar te weef. Let op die versierings wat verkry word deur die rankers in 'n oplossing van die wortels van die bastermaroela, *Lannea stuhlmannii*, te kleur.

Foto 2.3 Afwerking van xirhundzu - mandjie

Foto 2.3



Die bodem word afgerond deur 'n stuk nat beesvel daaroor te span en vas te werk. Sodoende kan die mandjie beter op die kop gebalanseer word.

*Let op die tradisionele werksdrag van vrouens. Hierdie doek is **xitswirirani**.*

Foto 2.4 Die vervaardiging van die slaapmat



Foto 2.5



*Slaapmatte, **sangu**, word volgens die weeftegniek oor 'n raamwerk vervaardig. Tradisioneel word selfvervaardigde sisaltou gebruik. Moderne inslagmateriaal is gekleurde wol of plastiektou.*

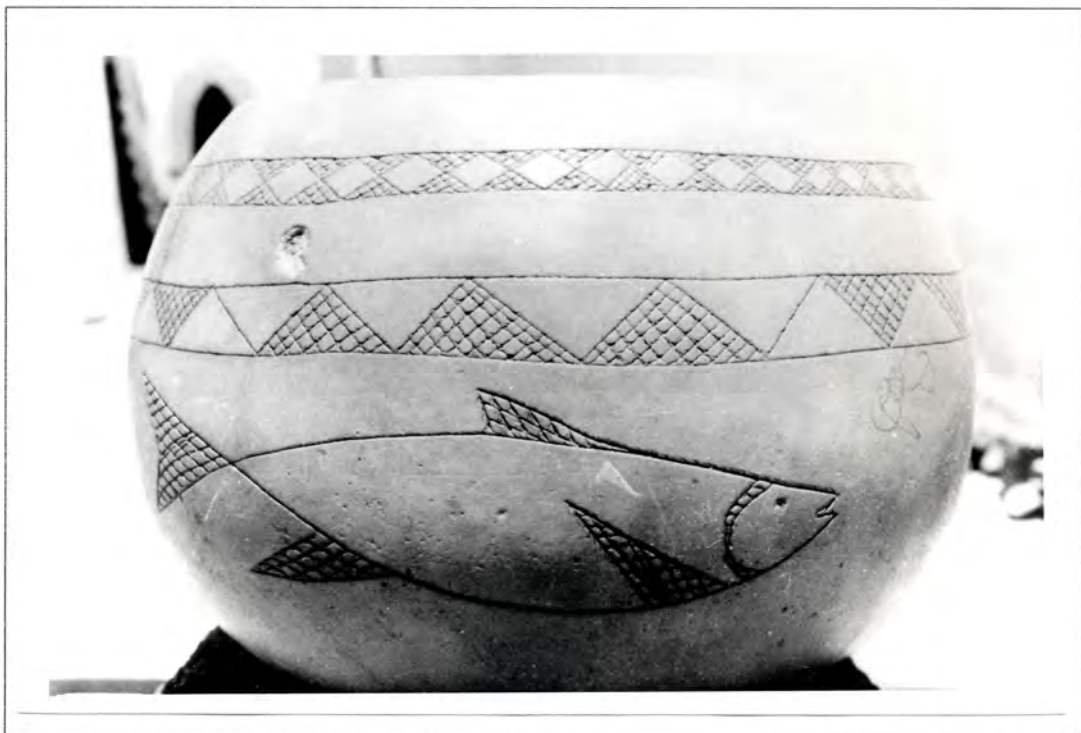
Foto 2.6 Slaapmat - Sangu

Foto 2.6



*'n Ander tegniek vir die vervaardiging van slaapmatte. Geen raamwerk word gebruik nie. Die sisaltou word met 'n naald, **ritlhavo**, wat ongeveer 20 cm lank is deur die riete gesteek.*

*Foto 2.7 Kalbashouer, **xikhudza**, **xikutsu** of **xidzemba***



Goeie voorbeeld van Tsonga kalbas-graveerwerk. Die vismotief is baie tradisioneel.

Foto 2.8 Medisynekalbashouers - Tinhungwane



Foto 2.9 Drink- of skepkalbas, ndhzeko



Let op die versiering op die kalbas wat nie ingesny of grafeer is soos op Foto 2.7 nie, maar dat die motief deur langsmekaarliggend gaatjies ingebrand word.

Foto 2.10 (a)



Foto 2.10 (a), (b), (c), (d)
Maroelaverwerking : Maroelabier,
vukanyi.

Foto 2.10 (a)
Somertyd is maroelatyd en die oesseisoen word ingelei deurdat maroelabier, **vukanyi**, aan die voorvadergeeste geoffer word.

Die vrouens sit op 'n spesiale plek, **xiboxelo**, wanneer hulle die maroela bewerk.

Foto 2.10 (b)
Die maroelapit word met 'n spesiale gereedskap, **xirhumbulo**, van hout of van been op 'n sekere manier uit die maroela gestee. Die doppe word weggegooi. Die sappige vrugvleis word saam met die pit in die potjie gesit. Hierdie pitte word later met die hande uitgepers om alle sap vir bier in die pot te versamel. Die pitte word eenkant op 'n hoop gegooi om uit te droog, sodat die eetbare en ryk neute in die wintermaande uitgekrap kan word.

Foto 2.10 (b)



Foto 2.10 (c), (d) Die maroelabier, *vukanyi*, fermenteer



Binne in die kookhut word die ongegiste maroelasap, *ndzova*, in potte gelaat om te gis. Die Tsonga hou daarvan om water by te voeg omdat dit die smaak volgens hulle verbeter. Die maroelavrugte wat in die somer groen van die bome val, word versamel en in hierdie hut gehou om ryp te word.

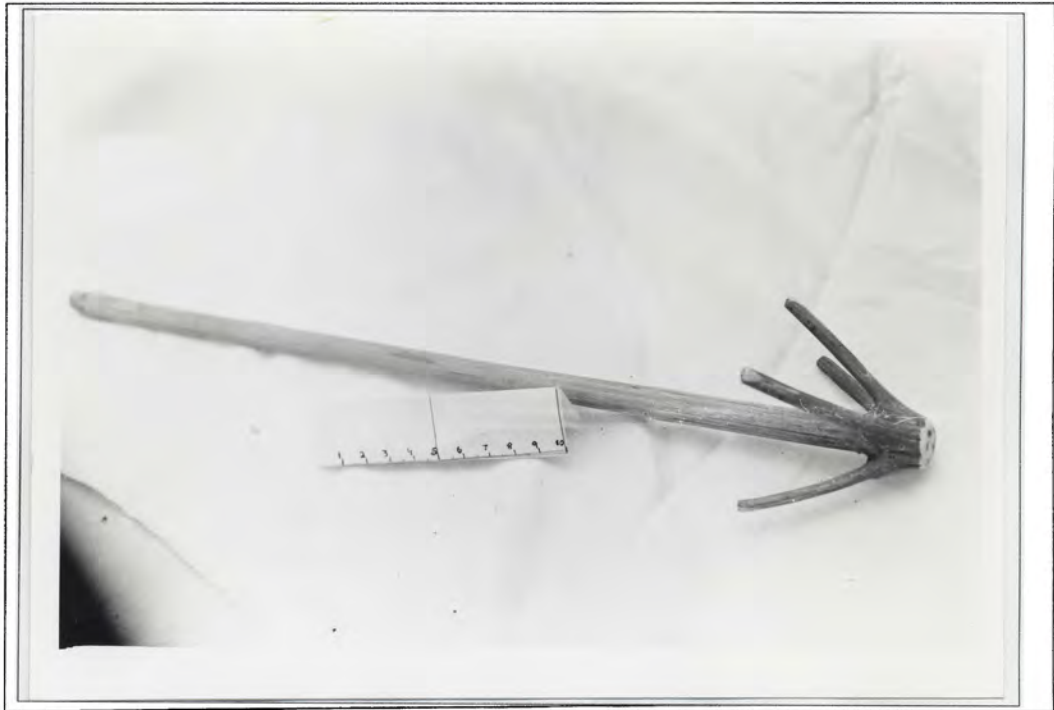
Foto 2.10 (d)



Let op die *xirhundzu*-mandjie in die agtergrond en voor vrou.

Foto 2.11 (a), (b) Papklitser, rifeto

Foto 2.11 (a)



'n Papklitser word van Mingerhout *Breonadia salicina* (was *Adina microcephala*), *muthuma*, vervaardig. Let op die natuurlike groeiwyse van die boom.

Foto 2.11 (b)



Dieselfde klitser word hier vergelyk met mensgemaakte klitser deur die omringende Balobedu en Bankoni.

Foto 3.1 (a) en (b) Vrouens besig om klei in kleigate te versamel.

Foto 3.1 (a)



Foto 3.1 (b)



Foto 3.2 (a)



Foto 3.2 (a) en (b) Die droë klei word fyngestamp. Voordat die klei met water gemeng word, word dit fyngemaak om alle klippies en stokkies te verwyder. Hierdie vrou gebruik die agterkant van haar stampblok en haar stamper vir hierdie doel.

Foto 3.2 (b)



Foto 3.3 (a), (b), (c) Droë klei word fyngestamp.

Foto 3.3 (a)

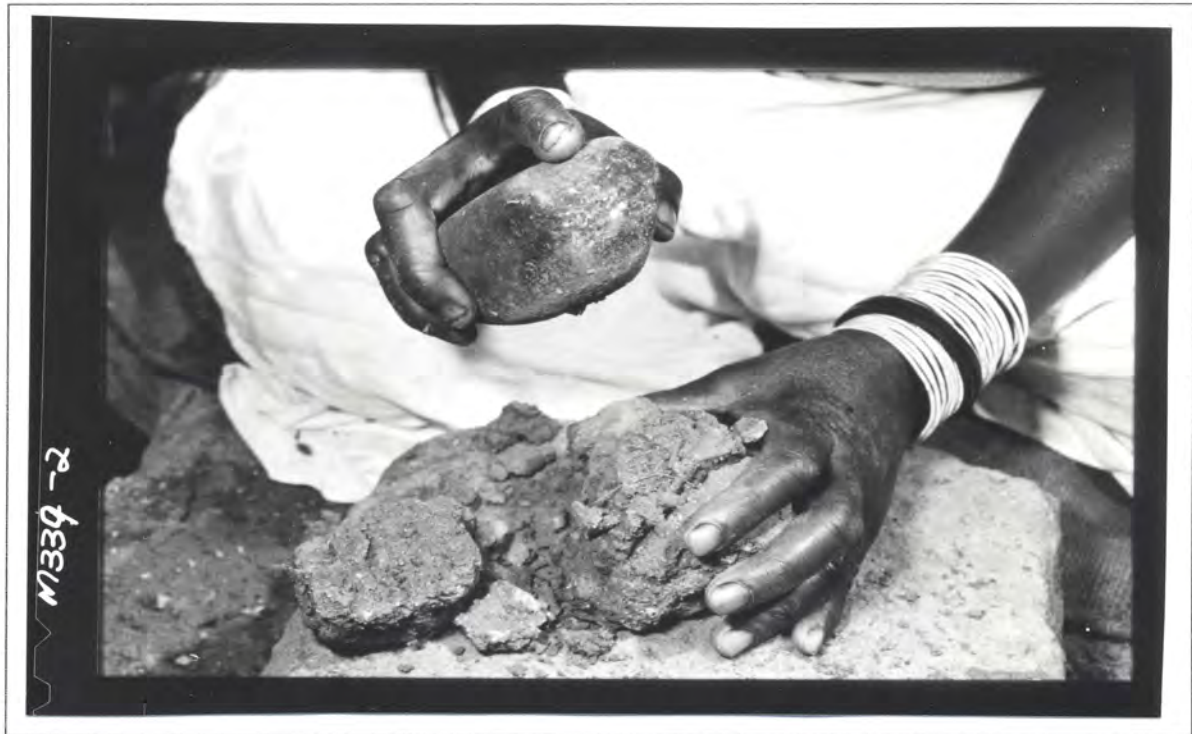


Foto 3.3 (b)

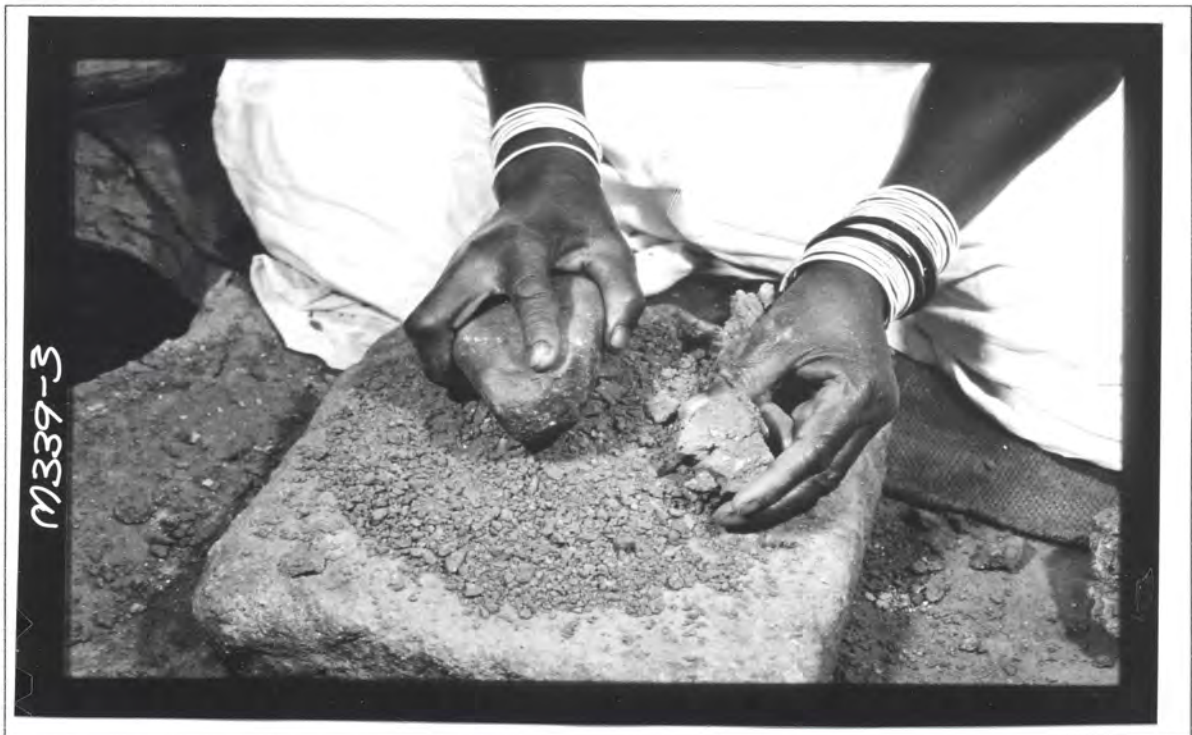


Foto 3.3 (c)

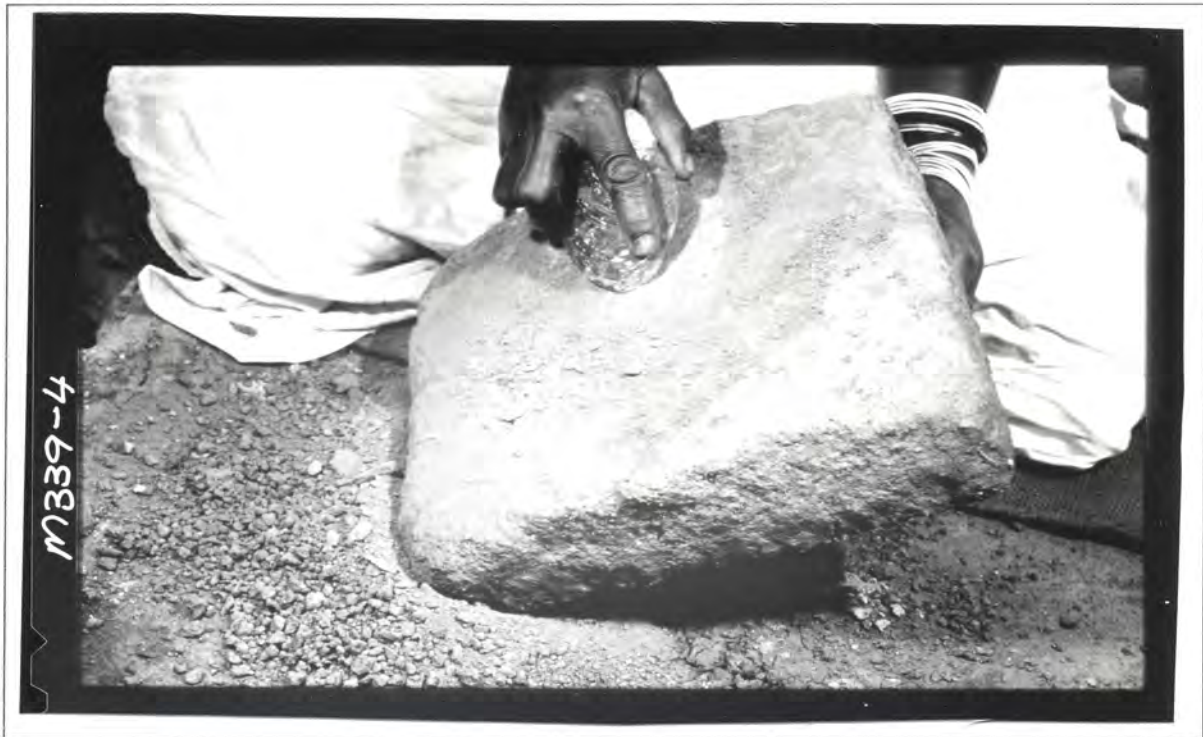


Foto 3.4 (a), (b), (c) Die droë klei word nou met water gemeng en gestamp.

Foto 3.4 (a)



Foto 3.4 (b)



Foto 3.4 (c)

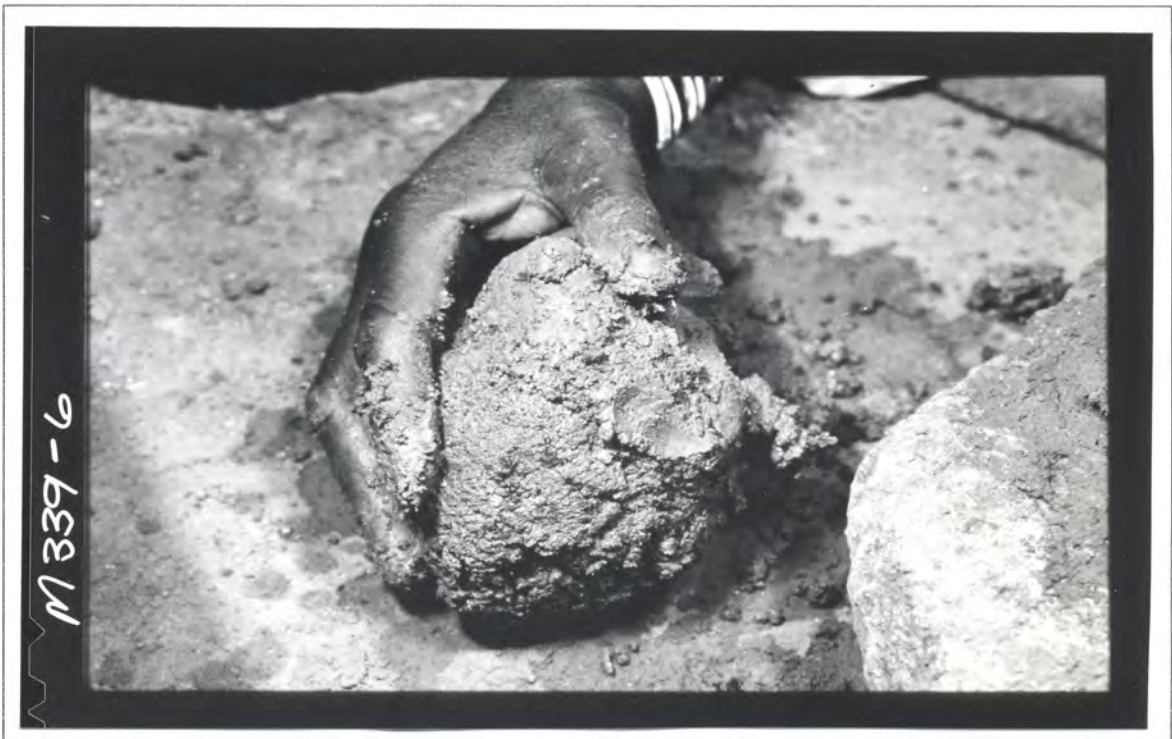


Foto 3.4 (d), (e) Die natgemaakte klei word goed vermeng en gestamp.

Foto 3.4 (d) Op 'n klip ...

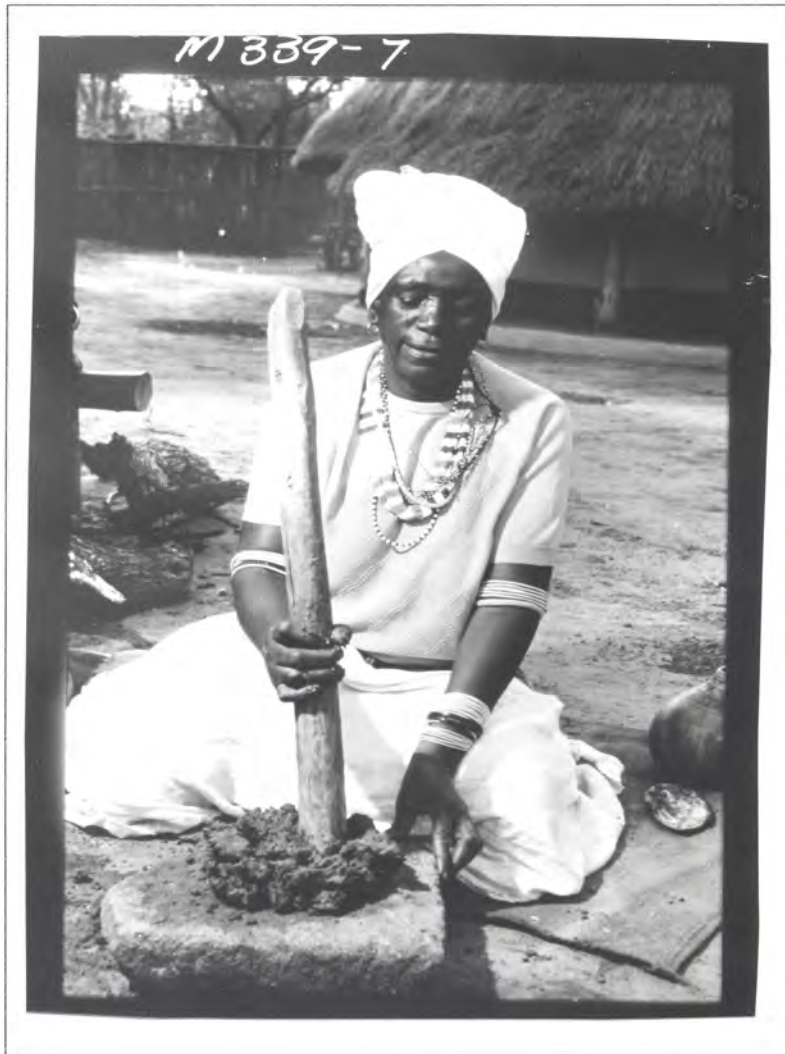


Foto 3.4 (e) ... of op die agterkant van die stampblok



Foto 3.5 (a)

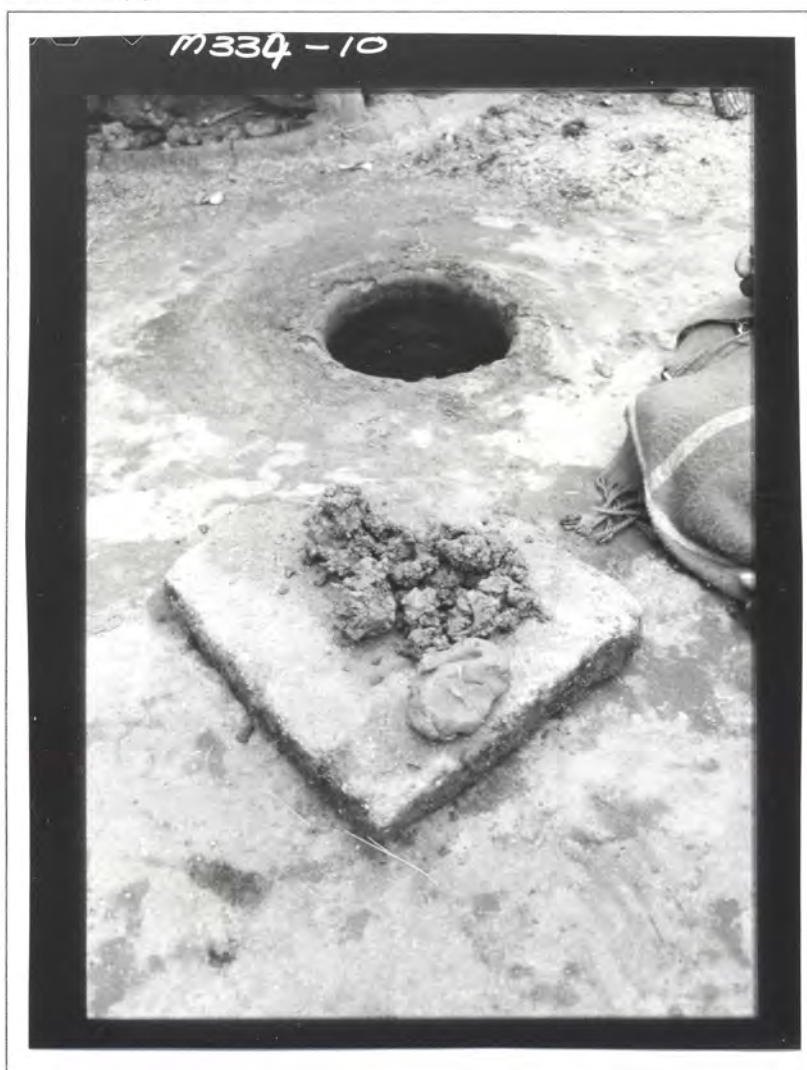


Foto 3.5 (a), (b) Die klei word in 'n kleigat gebêre. Hierin bly die klei klam tot verdere gebruik.

Let op die mooi versiering op die kalbas, *xikutsu*, in die agtergrond op foto 3.5 (b).

Foto 3.5 (b)



Foto 3.6 Die klei is gereed om gebruik te word. Dit word baie bewerk om dit elasties te maak.



Foto 3.7 (a), (b), (c) Gereedskap tydens die modelleerproses

Foto 3.7 (a)



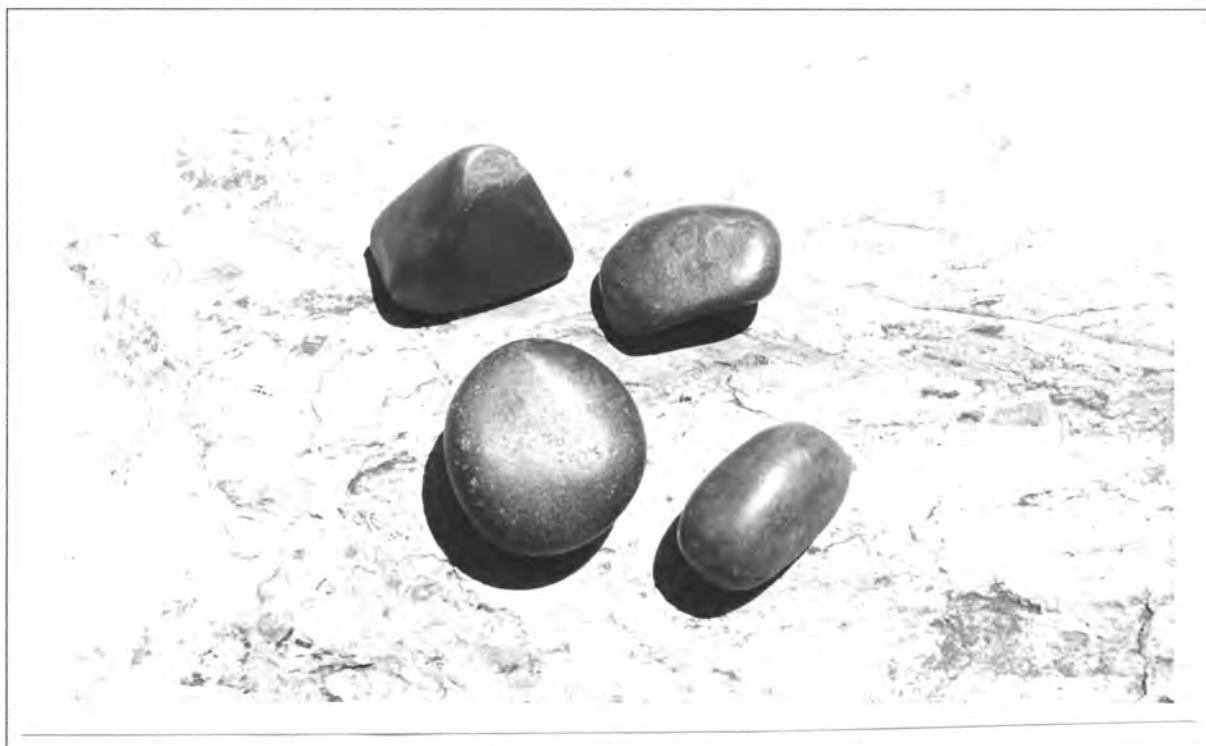
Hierdie vrou werk haar pot op 'n stuk plastiek as basis wat sy ook in die rondte kan draai. Ander pottebaksters gebruik houtborde, ou potskerwe, ou blikbakke. Die meeste pottebaksters los 'n opening onder en werk die bodem as laaste stadium in.

Foto 3.7 (b)



Vir die modelleerproses word volgende gereedskap gebruik. Van links: Potjie met water waarin ook 'n lappie of stuk leer gehou word, potskerwe met oker en grafiet kleurstowwe, houtbord met polysklip en houtspaan, kleiner houtbord, polysklip, skulpe.

Foto 3.7 (c)



Polysklippe word gebruik om die kleipot glad te vryf. Nadat die grafiet en oker op die pot aangebring is, word dit met polysklippe in die klei ingevryf asook blinkgevryf.