



UNIVERSITEIT VAN PRETORIA  
UNIVERSITY OF PRETORIA  
YUNIBESITHI YA PRETORIA

## ***HOOFSTUK 9***

*“A great truth is a truth whose opposite is also a great truth”.*

*Thomas Mann  
(in Kagan, 1994)*



## *HOOFSTUK 9*

### *EMPIRIESE RESULTATE*

#### *9.1 INLEIDING*

Egskeiding as maatskaplike probleem is 'n universele verskynsel met 'n sistemiese implikasie (Goldenberg & Goldenberg, 2004: 3, 72). Dit beïnvloed die welsyn van ouers, kinders en die uitgebreide gemeenskap in die vorm van versteurde ouer-kind-verhoudings, voortdurende onenigheid tussen die geskeide ouers, verlies aan emosionele ondersteuning, ekonomiese probleme en negatiewe lewensgebeurlikhede soos verhuising (Amato, 2000: 15).

Die tempo en aard van aanpassing ná egskeiding vir ouers en kinders word deur bepaalde faktore vergemaklik. Positiewe faktore wat die aanpassing vir ouers bevorder, is naamlik bronne soos skolasiese opvoeding en werkgeleentheid, ondersteuning deur 'n nuwe lewensmaat en wanneer die betrokke ouer die inisieerder van die egskeiding was (Amato, 2000: 15). Die positiewe faktore wat kinders se aanpassing ná egskeiding bevorder, is veral die aanwending van aktiewe hanteringsvaardighede, ondersteuning deur familie en vriende en toegang tot terapeutiese intervensies (Amato, 2000: 15). Dit is dus by egskeidingsevaluering noodsaaklik om hierdie faktore in die gesinsisteam in ag te neem ten einde die belange van die kind te bevorder.

In die bespreking van egskeiding as maatskaplike verskynsel in hoofstuk 5 is daar na die omvang van die verskynsel verwys. In Suid-Afrika word groot getalle kinders jaarliks in egskeiding betrek. Volgens die jongste statistiek was **45 123** kinders deur 35 798 egskeidings in 1998 (Statistics South Africa, 2006), **37 803** kinders in 2001, **31 370** in 2002, **33 424** in 2003, **29 597** in 2004 en **32 394** gedurende 2005 in die land beïnvloed (Statistics South Africa, 2005).

Pogings om kinders in egskeiding se belange te bevorder is uiteindelik in artikel 28(2) van die Grondwet van Suid-Afrika (Wet 108 van 1996) saamgevoeg met die erkenning van die beginsel dat die beste belang van die kind deurslaggewend is in alle aangeleenthede wat die kind raak (Cronje & Heaton, 2004b: 531). Die Kantoor van die Gesinsadvokaat is in terme van die Wet op Bemiddeling in Sekere Egskeidingsaangeleenthede (Wet 24 van 1987) ingestel ten einde die hof by te staan in die uitvoering van bogenoemde beginsel (Cronje & Heaton, 2004b: 648). Hierdie wet is hoofsaaklik die uitvloeisel van algemene ontevredenheid met die manier waarop die hof



egskeidings hanteer, veral onbetwiste egskedings, sowel as die eensydige beslissings aangaande die toekoms van die minderjarige kind (Glasser, 2003: 109).

Die Kantoor van die Gesinsadvokaat dra derhalwe 'n belangrike en besliste verantwoordelikheid ten opsigte van die belange van die minderjarige kind in egskeding. Beskouing van egskedingsevaluering in Suid-Afrika is dus slegs volledig indien die rol van die Kantoor van die Gesinsadvokaat in ag geneem word. Die navorsingsprobleem vir hierdie studie het voortgevloei uit die identifisering van tekortkominge in egskedingsevaluering in Suid-Afrika, soos bespreek in hoofstuk 1.

## ***9.2 DOEL EN DOELWITTE VAN DIE STUDIE***

Die navorser het die doel van hierdie ondersoek soos volg geformuleer:

Om 'n praktykmodel vir egskedingsevaluering te ontwikkel en empiries te evalueer ten einde die beste belang van die minderjarige kind te bevorder.

Die doelwitte van die studie het die volgende behels:

- Om vanuit 'n sisteemteoretiese perspektief egskeding as maatskaplike verskynsel, die gesin as maatskaplike sisteem en die belange van die minderjarige kind teoreties te konseptualiseer;
- Om die huidige egskedingsevalueringproses soos deur die Kantoor van die Gesinsadvokaat toegepas, te ondersoek en te beskryf;
- Om 'n praktykmodel vir egskedingsevaluering vanuit 'n sisteemteoretiese perspektief, wat die belange van die minderjarige kind bevorder, te ontwikkel;
- Om die effektiwiteit van die nuut ontwikkelde praktykmodel vir egskedingsevaluering empiries te evalueer;
- Om aanbevelings te maak ten opsigte van die praktykbenutting van die nuut ontwikkelde praktykmodel om die belange van die minderjarige kind in egskedingsevaluering te bevorder.

Die wetenskaplike ondersoek en dokumentering van feite tref die onderskeid tussen empiriese kennis en spekulاسie. Die term “empiries” dui op inligting wat op waarneming en ervaring berus (Plug et al., 1997: 90). Dit is die doel van hierdie studie om by wyse van 'n beskrywing van die empiriese ontwikkeling, toepassing en evaluering van 'n nuut ontwikkelde egskedingsevaluering



ringsmodel die wetenskaplikheid daarvan te ondersoek ten einde aanvaarding daarvan in praktyk sover moontlik te bevorder.

### ***9.3 NAVORSINGSVRAAG EN HIPOTESE VAN DIE STUDIE***

Die volgende navorsingsvraag het uit die doel en doelwitte van die navorsing ontstaan:

Wat is die aard en inhoud van die egskeidingsevalueringsproses wat in die praktyk deur die Kantoor van die Gesinsadvokaat toegepas word ten einde die belange van die minderjarige kind te bevorder?

Die hipotese wat in hierdie studie gestel is, was die volgende:

Indien die sisteemteoretiese praktykmodel vir egskeidingsevaluering tydens egskeidingsdispute toegepas word, sal die beste belang van die minderjarige kind bevorder word.

### ***9.4 NAVORSINGSMETODOLOGIE***

Ten einde die effektiwiteit van die nuut ontwikkelde praktykmodel vir egskeidingsevaluering te bepaal, is daar in hierdie studie van die kwantitatiewe navorsingsbenadering gebruik gemaak. Vir die doeleindes van die studie is daar verder binne die konteks van toegepaste navorsing van intervensienavorsing gebruik gemaak, soos volledig in hoofstuk 1 bespreek. Die ontwikkeling van die praktykmodel as intervensie is gebaseer op Rothman en Thomas (1994) se O&O-model van intervensienavorsing.

Ten einde die doel en doelwitte van hierdie studie te kon bereik, die navorsingsvraag te kon beantwoord asook die hipotese te toets, het die navorser van die kwantitatief-beskrywende opname as navorsingsontwerp gebruik gemaak. Deur middel van 'n vraelys as opname instrument het die navorser 'n vergelyking tussen twee evalueringsprosesse vir egskeiding getref, naamlik die proses soos deur die Kantoor van die Gesinsadvokaat in die praktyk toegepas en die sistemiese proses soos deur die nuut ontwikkelde praktykmodel geïmplementeer. Ten einde die genoemde twee evalueringsprosesse te kon vergelyk, was dit noodsaaklik om die aard en inhoud van elke proses te bepaal. Vir hierdie doel is die vraelys deur beide die gesinsraadgewers in diens van die Kantoor van die Gesinsadvokaat asook



die navorser self voltooi. Die vraelys (Aanhangsel G) het uit drie afdelings bestaan, naamlik:

- Afdeling A: professionele profiel van die gesinsraadgewer
- Afdeling B: profiel van die gesinsisteam in egskeidingsevaluering
- Afdeling C: aard en inhoud van evalueringsproses vir egskeidingsdispute.

Die vraelys is deur vyf gesinsraadgewers, verbonde aan die Kantoor van die Gesinsadvokaat, voltooi en wel ten opsigte van die egskeidingsevalueringproses soos op tien gesinsisteme toegepas. Elke gesinsraadgewer het dus twee vraelyste met betrekking tot twee verskillende gesinsisteme voltooi. Die navorser het van die handafgelewerde vraelys as dataversamelingsmetode gebruik gemaak en dit persoonlik per afspraak by elke gesinsraadgewer afgelewer en afgehaal. Daardeur is 'n 100% -respons verseker.

Navorser het na die implementering van die nuut ontwikkelde praktykmodel in die praktyk dieselfde vraelys voltooi en wel ten opsigte van die sistemiese egskeidingsevalueringproses soos op vyf nuwe gesinsisteme toegepas.

Die data van die vraelyste is per hand deur die navorser verwerk. Die data versamel is statisties ontleed en verder in hierdie hoofstuk uiteengesit. Die doel van die data wat versamel is, was naamlik die vergelyking van die twee verskillende egskeidingsevalueringprosesse ten einde die beste belang van die minderjarige kind in egskeiding te bevorder.

Die steekproef vir hierdie studie het uit twee dele bestaan. Die een deel het bestaan uit die seleksie van tien gesinsisteme (gevalle) in egskeidingsdispute wat deur die Kantoor van die Gesinsadvokaat in Pretoria bedien is en waar die egskeidingsevalueringproses tussen 2000 en Maart 2005 afgehandel was. Die ander deel het vyf gesinsisteme in egskeidingsdispute behels wat by die implementering van die nuut ontwikkelde praktykmodel betrek is en deur hulle onderskeie regsverteenvoerders gedurende die tydperk April tot Mei 2005 vir evaluering na die navorser verwys is.

Die empiriese resultate word vervolgens in twee afdelings aangebied, naamlik:

- Afdeling I: Empiriese resultate ten opsigte van egskeidingsevaluering soos deur die gesinsraadgewers in die Kantoor van die Gesinsadvokaat toegepas.



- Afdeling II: Empiriese resultate van die nuut ontwikkelde praktykmodel soos deur die navorser toegepas.

## 9.5 EMPIRIESE RESULTATE

### 9.5.1 AFDELING I: Empiriese resultate ten opsigte van egskeidings-evaluering soos deur gesinsraadgewers in die Kantoor van die Gesinsadvokaat toegepas.

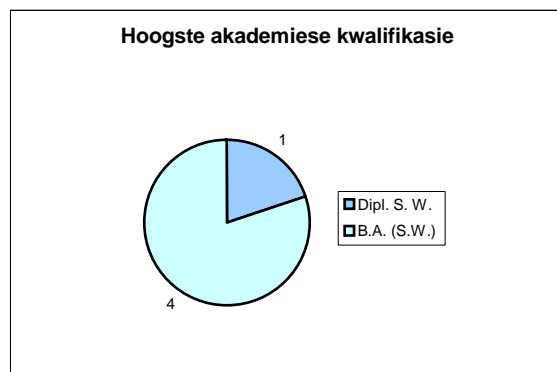
Die vraelys wat deur vyf respondente (gesinsraadgewers verbonde aan die Kantoor van die Gesinsadvokaat) ten opsigte van tien gesinne voltooi is, het uit drie afdelings bestaan, naamlik (a) biografiese inligting ten opsigte van die gesinsraadgewer – professionele profiel; (b) biografiese inligting (profiel) ten opsigte van die gesinsisteam wat geëvalueer is; en (c) aard en inhoud van die proses van assessering en evaluering in egskeidingsdispute (Aanhangsel G).

Empiriese resultate word ooreenkomstig hierdie drie afdelings aangebied.

### Afdeling A: Professionele profiel van gesinsraadgewers

#### A.1 Hoogste akademiese kwalifikasie van gesinsraadgewers

In Figuur 8 word die hoogste akademiese kwalifikasies van die gesinsraadgewers weergegee.



Figuur 8: Akademiese kwalifikasies van

gesinsraadgewers

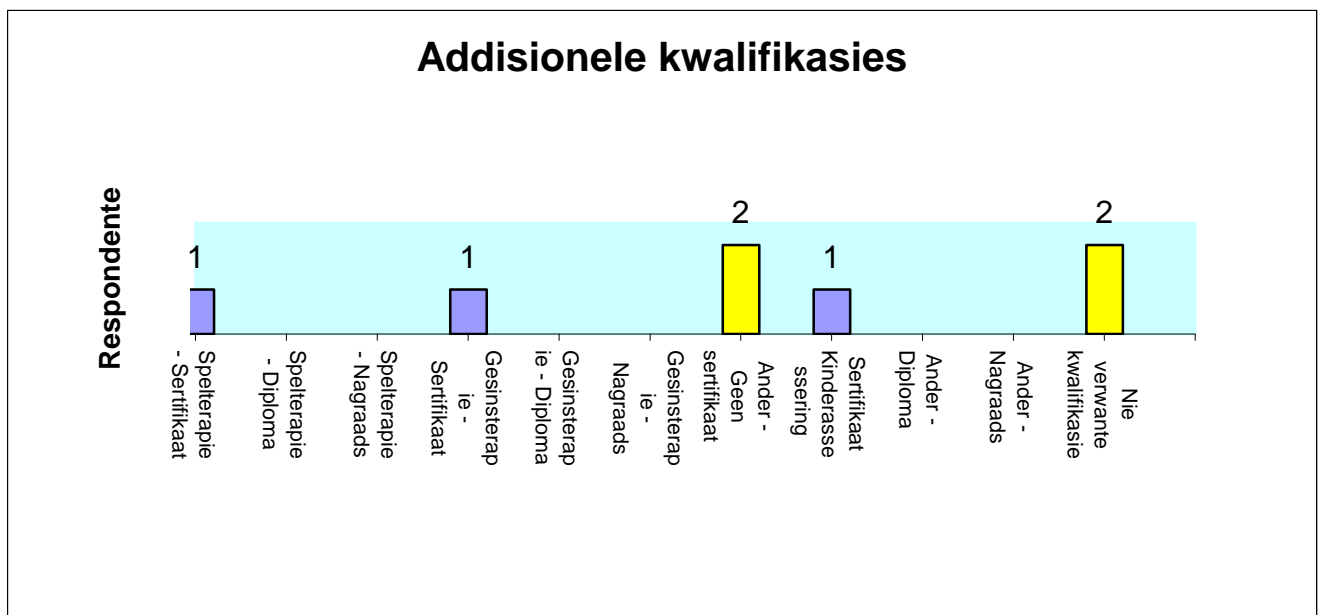
Dit blyk uit Figuur 8 dat:

- 1 uit 5 gesinsraadgewers, dus 20%, in die Kantoor van die Gesinsadvokaat oor 'n diploma in Maatskaplike Werk beskik het.

- 4 uit 5 gesinsraadgewers, 80%, in die Kantoor van die Gesinsadvokaat oor 'n eerste graad beskik het, naamlik B.A. in Maatskaplike Werk.
- # **Afleiding:** Dit blyk uit hierdie ondersoek dat 0 uit 5 gesinsraadgewers in die Kantoor van die Gesinsadvokaat oor 'n nagraadse kwalifikasie in Maatskaplike Werk beskik het.

## A.2 Addisionele kwalifikasies van gesinsraadgewers

Figuur 9 toon die kwalifikasies en opleiding waarvoor gesinsraadgewers addisioneel tot die hoogste akademiese kwalifikasies beskik het.



Figuur 9: Addisionele kwalifikasies van gesinsraadgewers

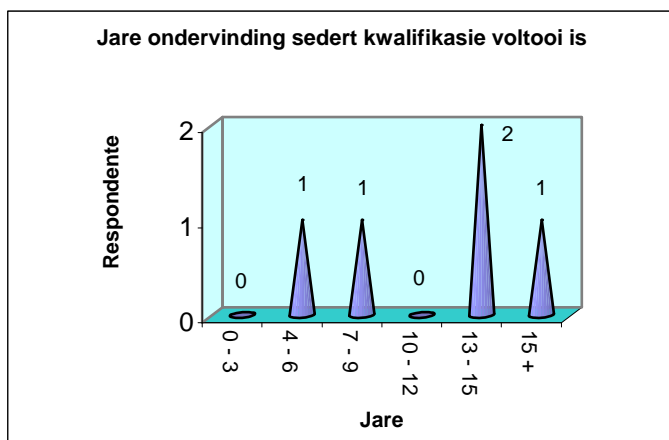
In Figuur 9 word aangetoon dat:

- Slegs 1 respondant uit 5 gesinsraadgewers, dus 20%, by die Kantoor van die Gesinsadvokaat, het oor 3 addisionele opleidingsertifikate beskik, naamlik (a) 'n sertifikaat in assessering van minderjarige kinders, (b) 'n sertifikaat in speltherapie en (c) 'n sertifikaat in gesinssterapie.
- 2 uit 5 gesinsraadgewers, 40%, by die Kantoor van die Gesinsadvokaat in hierdie ondersoek het kort opleiding in toepaslike aspekte ontvang, maar geen dokumentêre bewys daarvoor gekry nie. Aspekte wat gedek was, was (a) stres en trauma heling en (b) huweliksberading, volwasse assessering, individuele/volwasse en tienerterapie, huislike geweld, die impak van trauma op die breinontwikkeling van die jong kind en abortusberading.

- 2 uit 5 gesinsraadgewers, dus 40%, by die Kantoor van die Gesinsadvokaat in hierdie ondersoek het nie-verwante opleiding ontvang, naamlik in (a) menslike hulpbronbestuur en (b) sagteware toepassing.
- # **Afleiding:** Slegs een (20%) van die gesinsraadgewers by die Kantoor van die Gesinsadvokaat het addisionele opleiding in kinder- en gesinsassessering, met dokumentêre bewys daarvan, ontvang.

### A.3 Ervaring van gesinsraadgewers sedert maatskaplike werk kwalifisering

In Figuur 10 word die jare van gesinsraadgewers se ervaring as maatskaplike werkers sedert kwalifisering weergegee.



*Figuur 10: Jare ondervinding as maatskaplike werker sedert kwalifisering*

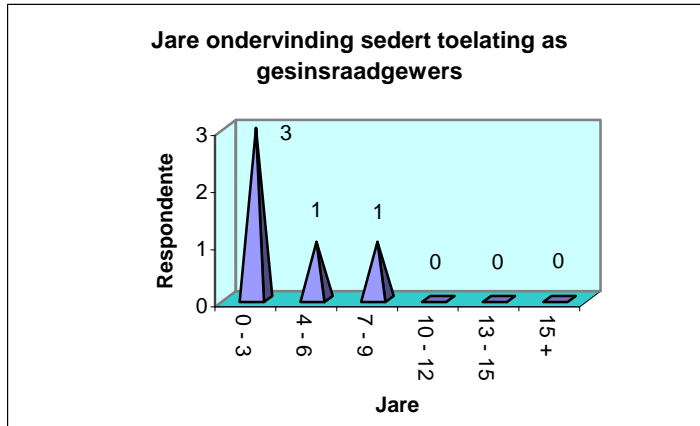
Uit Figuur 10 blyk dit dat:

- 1 uit 5 gesinsraadgewers, naamlik 20%, het oor 4 tot 6 jaar ondervinding as maatskaplike werker beskik.
  - 1 uit 5 gesinsraadgewers, naamlik 20%, het oor 7 tot 9 jaar ervaring as maatskaplike werker beskik.
  - 2 uit 5 gesinsraadgewers, naamlik 40%, het oor 13 tot 15 jaar ervaring as maatskaplike werker beskik.
  - 1 uit 5 gesinsraadgewers, naamlik 20%, het oor meer as 15 jaar ondervinding as maatskaplike werker beskik.
- # **Afleiding:** Die gemiddelde tydperk van respondente se beroepservaring as maatskaplike werker was: 11,89 jaar



#### A.4 Ervaring as gesinsraadgewer

Figuur 11 toon die aantal jare ondervinding van die respondente as gesinsraadgewer in die Kantoor van die Gesinsadvokaat.



Figuur 11: Aantal jare ondervinding as gesinsraadgewer in Kantoor van Gesinsadvokaat

Uit Figuur 11 is dit duidelik dat:

- 3 uit 5 gesinsraadgewers, naamlik 60%, in hierdie ondersoek slegs oor 0 tot 3 jaar ondervinding as gesinsraadgewer in die Kantoor van die Gesinsadvokaat beskik het.
- 1 uit 5 gesinsraadgewers, dit wil sê 20%, oor 4 tot 6 jaar ervaring as gesinsraadgewer in die Kantoor van die Gesinsadvokaat beskik het.
- 1 uit 5 gesinsraadgewers, naamlik 20%, oor 7 tot 9 jaar ervaring as gesinsraadgewer in die Kantoor van die Gesinsadvokaat beskik het.
- Geen gesinsraadgewer in hierdie ondersoek het oor meer as 9 jaar ondervinding in die Kantoor van die Gesinsadvokaat beskik nie.

# **Afleiding:** Die gemiddelde tydperk van ervaring van die respondente as gesinsraadgewer was: 3,8 jaar.

# 40% van die gesinsraadgewers het oor beduidende ervaring in die Kantoor van die Gesinsadvokaat beskik, naamlik tussen 4 tot 9 jaar, terwyl 60% gesinsraadgewers oor betreklik min ervaring in die Kantoor van die Gesinsadvokaat beskik het, naamlik 3 jaar en minder.

#### Afdeling B: Profiel van gesinsisteme in egskeidingsevaluering

Resultate in hierdie afdeling was gebaseer op 10 respondente (gesinsisteme) wat gedurende die tydperk 2000 tot Maart 2005 deur bogenoemde gesinsraadgewers in die Kantoor van die Gesinsadvokaat geassesseer is.

##### B.1 Samestelling van gesinsisteme

In hierdie vraag moes respondente die totale aantal lede aandui waaruit die gesinsisteem wat geëvalueer was, bestaan het.

Tabel 1: Aantal lede per gesinsisteem wat geëvalueer is

Gesinsisteem	Aantal lede
1	4
2	5
3	4
4	5
5	5
6	5
7	3
8	7
9	4
10	5

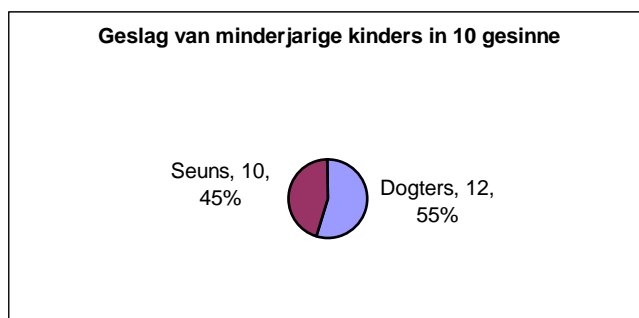
Dit blyk uit Tabel 1 dat:

- 1 uit 10 gesinsisteme, 10%, het uit 3 lede bestaan.
- 3 uit 10 gesinsisteme, 30%, het elk uit 4 lede bestaan.
- 5 uit 10 gesinne, 50%, het elk uit 5 lede bestaan.
- 1 uit 10 gesinsisteme, 10%, het uit 7 lede bestaan.

# **Afleiding:** Die gemiddelde grootte van gesinsisteme wat geëvalueer was, was: 4,7 lede.

## B.2 Samestelling en profiel van minderjarige kinders in gesinsisteem

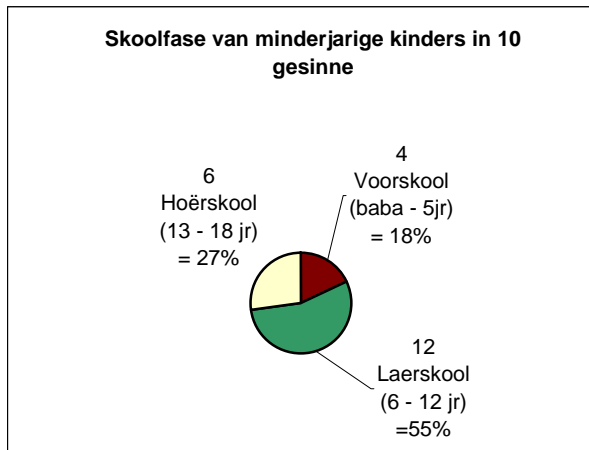
Hierdie vraag het die aandag gefokus op die geslag, skoolfase en woonsituasie van die betrokke 22 minderjarige kinders in hierdie ondersoek, soos weergegee in Figuur 12, 13 en 14 onderskeidelik.



Figuur 12: Geslag van minderjarige kinders in 10 gesinsisteme

Figuur 12 dui aan dat:

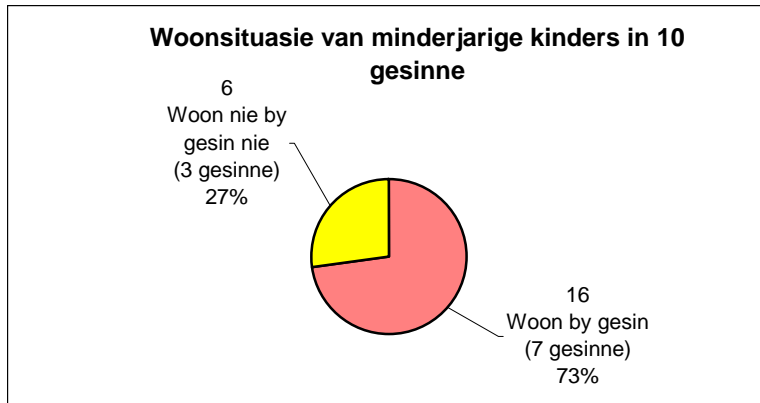
- 10 uit 22 minderjarige kinders in 10 gesinsisteme, dus 45%, in hierdie ondersoek seuns was.
  - 12 uit 22 minderjarige kinders in 10 gesinsisteme, 55%, dogters was.
- # **Afleiding:** Dit blyk dus dat die geslagsverdeling van die 22 minderjarige kinders in hierdie ondersoek feitlik eweredig was.
- # Die gemiddelde aantal minderjarige kinders per gesinsisteam was dus 2.7.



*Figuur 13: Skoolfase van minderjarige kinders in 10 gesinsisteme*

Uit Figuur 13 blyk dit duidelik dat:

- 4 uit 22 minderjarige kinders in hierdie ondersoek, dus 18%, in die voorskoolse ouderdomsgroep was.
  - 12 uit 22 minderjarige kinders in hierdie ondersoek, 55%, in die laerskoolfase was.
  - 6 uit 22 minderjarige kinders, naamlik 27%, in hierdie ondersoek in die hoërskoolfase was.
- # **Afleiding:** Die grootste meerderheid, naamlik 55%, van die minderjarige kinders in hierdie ondersoek was in die laerskoolfase.
- # Die tweede grootste meerderheid, 27%, van die minderjarige kinders in hierdie ondersoek was in die hoërskoolfase.
- # 73% van die minderjarige kinders in hierdie ondersoek was baie jonk, naamlik onder 12 jaar.



*Figuur 14: Woonsituasie van minderjarige kinders in 10 gesinsisteme*

Uit Figuur 14 blyk dit dat:

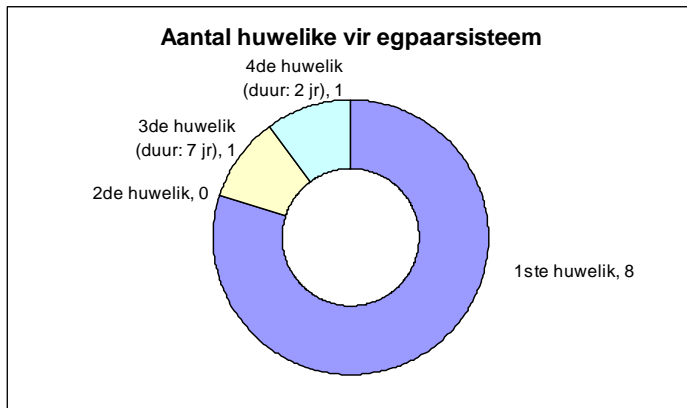
- 16 uit 22 minderjarige kinders in 10 gesinsisteme, dus 73%, wat geëvalueer was, het by die gesinsisteme ingewoon. Hierdie 16 kinders was lede van 7 uit die 10 gesinne.
- 6 uit 22 minderjarige kinders in 10 gesinsisteme, 27%, wat geëvalueer was, het nie by die gesinsisteme ingewoon nie. Hierdie 6 kinders het 3 van die 10 gesinne verteenwoordig.

# **Afleiding:** Dit blyk dus dat die meerderheid minderjarige kinders in hierdie ondersoek, naamlik 73%, by die gesinsisteme wat geëvalueer was, ingewoon het.

# **Samevattende afleiding:** Uit Figuur 12, 13 en 14 blyk dit dus dat die geslagsverdeling tussen die kinders feitlik eweredig was; dat die grootste persentasie kinders, naamlik 55%, in die laerskoolfase was; dat die grootste persentasie kinders, naamlik 73%, baie jonk was (onder 12 jaar) en dat die meerderheid kinders, 73%, by die gesinsisteme ingewoon het.

### **B.3 Aantal huwelike en tydsduur per egpaarsisteme**

Hierdie vraag het gefokus op twee fasette van die respondente se huwelik, naamlik die aantal huwelike asook die tydsduur daarvan, soos in Figuur 15 en 16 onderskeidelik weergegee.

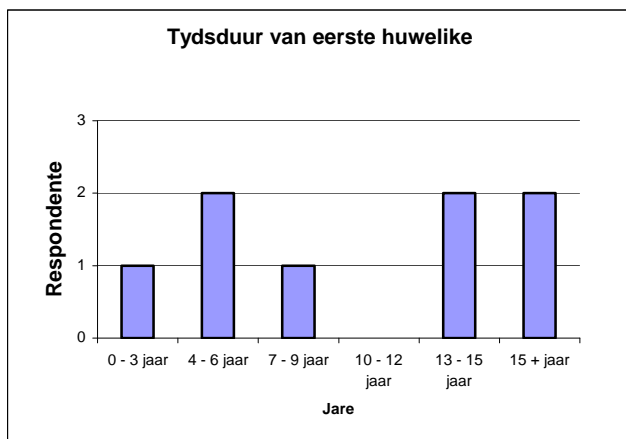


*Figuur 15: Aantal huwelike per egpaarsisteem*

Figuur 15 dui die volgende aan:

- By 8 uit 10 egpaarsisteme, 80%, was dit die eerste huwelik wat beëindig is.
- By 1 uit 10 egpaarsisteme, 10%, was dit die derde huwelik wat beëindig is en dit het 7 jaar geduur.
- By 1 uit 10 egpaarsisteme, dus 10%, was dit die vierde huwelik wat beëindig is en dit het 2 jaar geduur.

# **Afleiding:** Dit blyk dus dat die grootste meerderheid egskeidings in hierdie ondersoek, naamlik 80%, by die eerste huwelik voorgekom het.



*Figuur 16: Tydsduur van 8 uit 10 eerste huwelike wat beëindig is*

Uit Figuur 16 is die volgende duidelik:

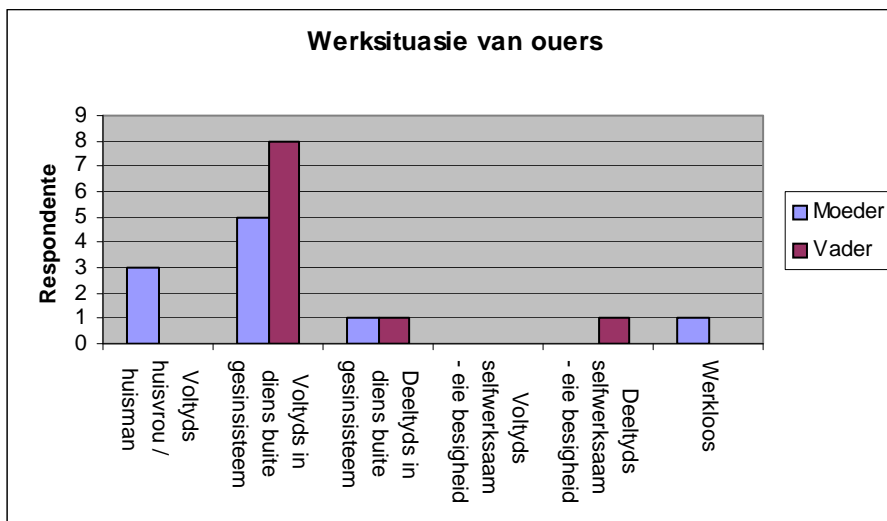
- 1 uit 8 van die eerste huwelike wat beëindig was, 12,5%, het 0-3 jaar geduur.
- 2 uit 8 van die eerste huwelike wat beëindig was, 25%, het tussen 4-6 jaar geduur.



- 1 uit 8 van die eerste huwelike wat beëindig was, 12,5%, het tussen 7-9 jaar geduur.
  - 2 uit 8 van die eerste huwelike wat beëindig was, 25%, het tussen 13-15 jaar geduur.
  - 2 uit 8 van die eerste huwelike wat beëindig was, 25%, het 15 jaar of langer geduur.
- # **Afleiding:** By die grootste persentasie gesinsisteme in hierdie ondersoek, naamlik 80%, was dit die eerste huwelik wat beëindig is.
- # Van hierdie eerste huwelike het 50% tussen 13-20 jaar geduur en 50% tussen 3-9 jaar. Dit blyk dus dat die tydsduur van die eerste huwelike by die gesinsisteme wat geëvalueer was, eweredig verdeel was tussen langer as 10 jaar tydsduur en korter as 10 jaar tydsduur.

#### B.4 Werksituasie van ouersisteam

Die doel van hierdie vraag was om die aard van die werksituasie weer te gee van elke ouer in die gesinsisteme wat geëvalueer was, soos in Figuur 17 aangedui.



Figuur 17: Werksituasie van die ouers

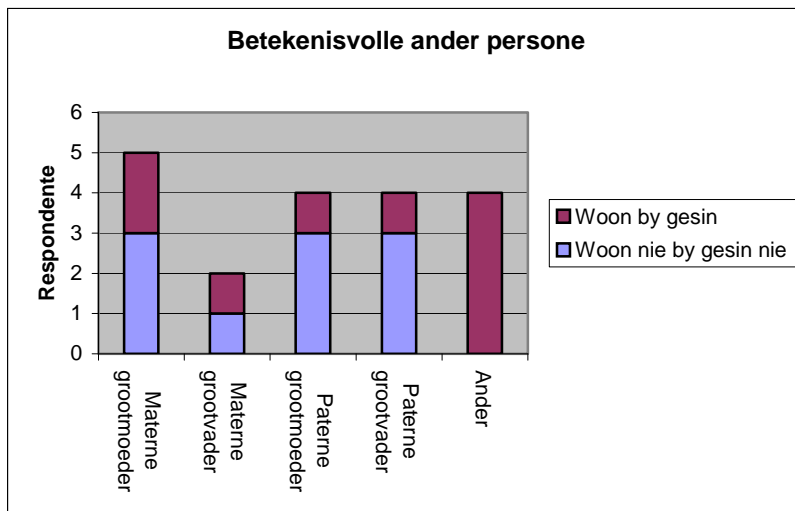
Die volgende blyk uit Figuur 17:

- By 8 uit 10 gesinsisteme, 80%, het die vader 'n voltydse beroep buite die huis beoefen.
- By 5 uit 10 gesinsisteme, 50%, het die moeder 'n voltydse beroep buite die huis beoefen.
- By 1 uit 10 gesinne, 10%, het beide ouers 'n deeltydse beroep buite die huis beoefen.

- By 3 uit 10 gesinne, 30%, was die moeder voltyds huisvrou.
  - By 1 uit 10 gesinne, 10%, was die vader deelyds selfwerksaam met 'n eie besigheid.
  - Geen vader was werkloos nie terwyl by 1 uit 10 gesinsisteme, 10%, die moeder as werkloos aangedui is.
- # **Afleiding:** By 80% gesinsisteme het die vader 'n voltydse buitenshuise beroep beoefen. By 50% gesinsisteme het die moeder 'n voltydse buitenshuise beroep beoefen. By 10% gesinsisteme het beide ouers 'n deelydse buitenshuise beroep beoefen en by 10% gesinsisteme was die vader selfwerksaam met 'n eie besigheid. By 30% gesinsisteme was die moeder voltyds huisvrou. By 10% gesinsisteme was die moeder as werkloos aangedui.

### B.5 Betekenisvolle ander persone per gesinsisteam

In hierdie vraag word al die betekenisvolle ander persone wat by die gesinsisteme betrokke is asook hulle ouderdom en woonsituasie met betrekking tot die gesinsisteme in Figuur 18 weergegee.



Figuur18: Betekenisvolle ander persone per gesinsisteam

Figuur 18 toon die volgende aan:

- By 5 uit 10 gesinsisteme, 50%, was die materne grootmoeder betrokke: by 3 gesinne het die materne grootmoeder nie by die gesin ingewoon nie, terwyl die materne grootmoeder wel by 2 van die gesinsisteme ingewoon het.
- By 2 uit 10 gesinsisteme, 20%, was die materne grootvader betrokke: by 1 gesin het die materne grootvader nie by die gesin ingewoon nie en by 1 gesinsisteam het die materne grootvader wel by die gesin ingewoon.

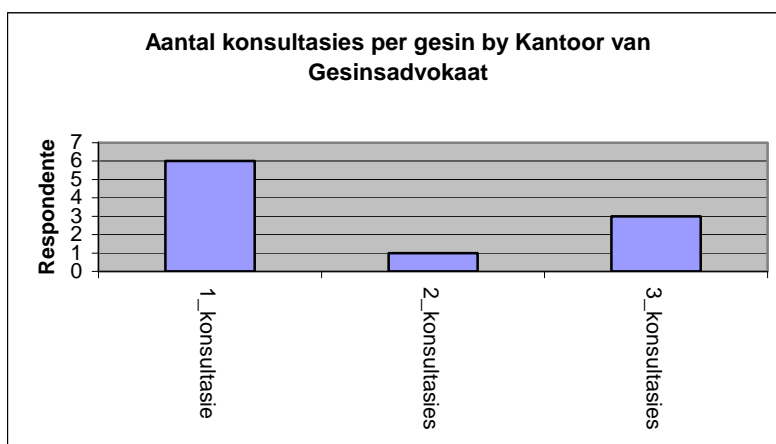


- By 4 uit 10 gesinsisteme, 40%, was die paterne grootmoeder betrokke: by 1 gesinsisteam het die paterne grootmoeder by die gesin ingewoon en by 3 gesinne het die paterne grootmoeder nie by die gesin ingewoon nie.
- By 4 uit 10 gesinne, 40%, was die paterne grootvader betrokke: by 1 gesin het die paterne grootvader by die gesin ingewoon en by 3 gesinsisteme het die paterne grootvader nie by die gesin ingewoon nie.
- By 1 uit 10 gesinsisteme, 10%, was die materne tante betrokke en het ook by die gesin ingewoon.
- By 3 uit 10 gesinsisteme, 30%, was die materne susterskind betrokke en het ook by die gesinne ingewoon.

- # **Afleiding:** Die betekenisvolle persone betrokke by die gesinsisteme was hoofsaaklik grootouers.
- # Betekenisvolle persone wat by die gesinsisteam ingewoon het, het 'n sterker rol in die gesinsfunksioneringspatrone vervul en behoort as deel van die gesinsisteam by die assesseringsproses ingesluit te word.
- # Betekenisvolle ander persone wat by die gesinsisteam betrokke was, maar nie by die gesin ingewoon het nie, het deel van die ondersteunende struktuur van die gesinsisteam gevorm, maar het 'n meer indirekte rol in die gesinsfunksioneringspatrone vervul.

#### B.6 Aantal konsultasies per gesinsisteam by die Kantoor van Gesinsadvokaat

Hierdie vraag het gefokus op die totale aantal konsultasies wat die gesinsisteme tydens die evalueringsproses by die Kantoor van die Gesinsadvokaat gehad het.



Figuur 19: Totale aantal konsultasies van gesin tydens evaluering

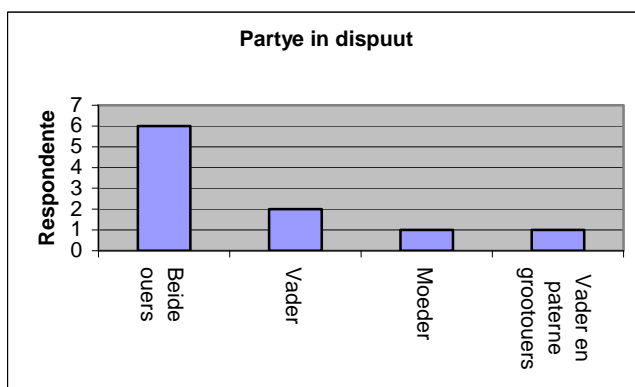


Uit Figuur 19 is dit duidelik dat:

- daar by 6 uit 10 gesinsisteme, 60%, slegs 1 konsultasie tydens die evalueringsproses by die Kantoor van die Gesinsadvokaat was.
  - daar by 1 uit 10 gesinsisteme, 10%, 2 konsultasies by die Kantoor van die Gesinsadvokaat was.
  - daar by 3 uit 10 gesinsisteme, 30%, in totaal 3 konsultasies tydens die evalueringsproses by die Kantoor van die Gesinsadvokaat was.
  - daar geen gesinsisteme was wat tydens die evalueringsproses meer as 3 konsultasies by die Kantoor van die Gesinsadvokaat deurloop het nie.
- # **Afleiding:** Die meerderheid gesinsisteme, naamlik 60%, het tydens die egskedingsevalueringproses deur die Kantoor van die Gesinsadvokaat slegs 1 konsultasie ontvang.
- # Die maksimum konsultasies wat 'n gesinsisteme tydens die egskedingsevalueringproses deur die Kantoor van die Gesinsadvokaat ontvang het, was 3.

### B.7 Partye in dispuut

In hierdie vraag word die onderskeie partye wat in dispuut was, weergegee en in Figuur 20 aangedui.



Figuur 20: Partye in dispuut

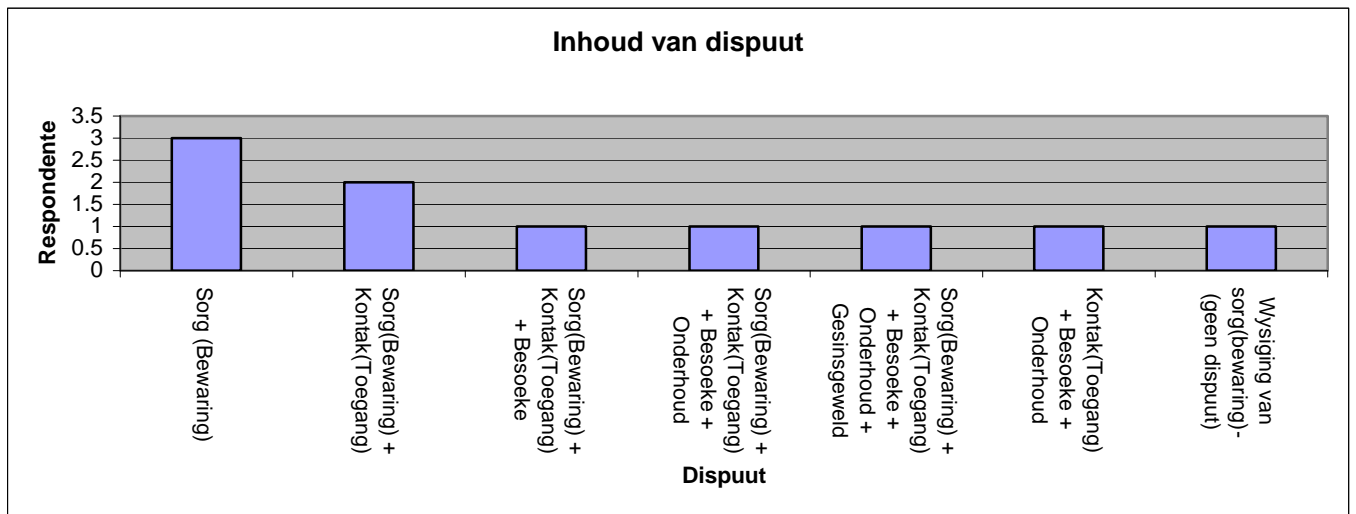
Figuur 20 toon aan dat:

- by 6 uit 10 gesinsisteme, 60%, beide ouers partye in die dispuut was.
- by 2 uit 10 gesinsisteme, 20%, die vader dispuut aangeteken het.
- by 1 uit 10 gesinsisteme, 10%, die moeder die dispuut aangeteken het.
- by 1 uit 10 gesinsisteme, 10%, die vader en die paterne grootouers in dispuut was.

# **Afleiding:** By die grootste meerderheid, naamlik 90% van die gesinsisteme, was die dispuut aangaande die belang van die minderjarige kind tussen die biologiese ouers.

### B.8 Inhoud van die dispuut

Hierdie vraag het die aandag gevestig op die inhoud van of rede vir die dispuut in die egskeidingsproses van die betrokke gesinsisteme, soos in Figuur 21 aangetoon.



Figuur 21: Inhoud van die egskeidingsdispuut

Figuur 21 dui aan dat:

- by 3 uit 10 gesinsisteme, 30%, sorg (bewaring) alleen die fokus van die dispuut was.
- by 2 uit 10 gesinsisteme, 20%, sorg (bewaring) en kontak (toegang) die kern van die dispuut was.
- by 1 uit 10 gesinsisteme, 10%, sorg (bewaring) en kontak (toegang) en besoeke die onderwerp van die dispuut was.
- by 1 uit 10 gesinsisteme, 10%, sorg (bewaring), kontak (toegang), besoeke asook onderhoud die fokuspunte van die dispuut was.
- by 1 uit 10 gesinsisteme, 10%, sorg (bewaring), kontak (toegang), besoeke, onderhoud en gesinsgeweld die onderwerpe van die dispuut was.
- by 1 uit 10 gesinsisteme, 10%, kontak (toegang), besoeke en onderhoud die rede vir die dispuut was.
- by 1 uit 10 gesinsisteme, 10%, wysiging van sorg (bewaring) die kern van die aansoek was. Daar het geen dispuut geheers nie, maar 'n ondersoek is aangevra.



- # **Afleiding:** Sorg (bewaring) en kontak (toegang) van die minderjarige kind was by die meerderheid gesinsisteme, naamlik 50%, in dispuut terwyl sorg (bewaring) alleen by 30% gesinsisteme in dispuut was. Kontak (toegang) en besoeke het slegs by 10% gesinsisteme die kern van die dispuut gevorm.

### **Afdeling C: Aard en inhoud van die proses van assessering en evaluering**

Resultate is gebaseer op 10 respondente (gesinsisteme) wat gedurende die tydperk 2000 tot Maart 2005 geassesseer is. Die gesinsraadgewers het self die seleksie van gesinsisteme as respondente gemaak. Die motivering vir die keuse was nie nagevors nie, maar die kriteria vir seleksie was naamlik dat 'n gesinsisteme in 'n egskeidingsdispuut aangaande die sorg (bewaring) en/of kontak (toegang) ten opsigte van die minderjarige kind/ers was en dat die evalueringproses deur die Kantoor van die Gesinsadvokaat reeds afgehandel moes wees met 'n aanbeveling aan die hof. Die data in hierdie afdeling het gefokus op verskillende fasette van die proses van gesinsassessering en -evaluering.

#### **C.1 Datum van eerste konsultasie**

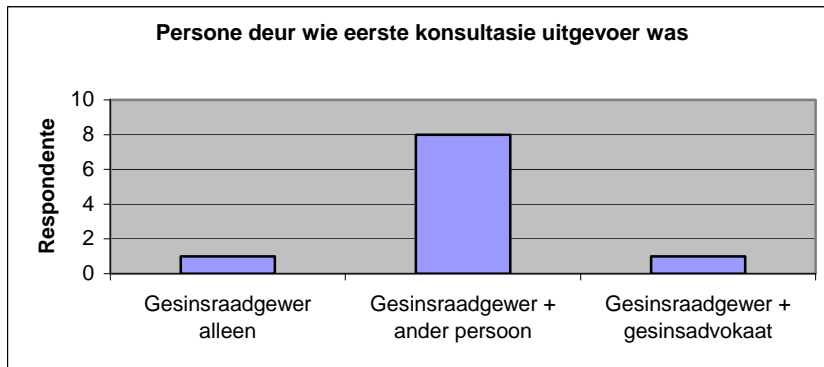
In hierdie vraag is die jaar weergegee waarin die gesinsisteme die eerste assesseringskonsultasies by die Kantoor van die Gesinsadvokaat gehad het.

Uit die resultate op hierdie vraag blyk dit dat:

- 1 uit 10 gesinsisteme, 10%, in 2000 die eerste konsultasie ontvang het, maar dat die evalueringproses eers in 2005 afgehandel was.
  - 6 uit 10 gesinsisteme, 60%, in 2004 die eerste konsultasie ontvang het.
  - 3 uit 10 gesinsisteme, 30%, in 2005 die eerste konsultasie ontvang het.
- # **Afleiding:** Die meerderheid respondente (gesinsisteme) wat geselekteer was, naamlik 60%, het die eerste konsultasie in die evalueringsondersoek deur die Kantoor van die Gesinsadvokaat in 2004 gehad. 'n Verdere 30% gesinsisteme het in 2005 die eerste konsultasie gehad.
- # Die afhandeling van die egskeidingsevalueringsondersoeke deur die Kantoor van die Gesinsadvokaat het vir al die respondente (gesinsisteme) (100%) meer as een jaar geduur.

#### **C.2 Persone deur wie eerste konsultasie uitgevoer was**

Hierdie vraag het gefokus op die aard van die uitvoering van die eerste konsultasie, naamlik of dit deur die gesinsraadgewer of 'n ander persoon of die gesinsraadgewer saam met 'n ander persoon uitgevoer was. Die resultaat word in Figuur 22 weergegee.



Figuur 22: Persone deur wie die eerste konsultasie uitgevoer was

Figuur 22 toon die volgende:

- By 1 uit 10 gesinsisteme, 10%, was die eerste konsultasie deur die gesinsraadgewer alleen uitgevoer.
- By 9 uit 10 gesinsisteme, 90%, was die eerste konsultasie deur die gesinsraadgewer en 'n ander persoon uitgevoer. Dit was nie aangetoon wie die ander persoon was nie. Slegs by 1 uit 10 gesinsisteme, 10%, was aangedui dat die ander persoon die gesinsadvokaat was.

# **Afleiding:** By die meerderheid gesinsisteme, naamlik 90%, was die eerste konsultasie gesamentlik deur die gesinsraadgewer en 'n ander persoon uitgevoer. Die ander persoon was by 10% gesinne die gesinsadvokaat.

### C.3 – C.5: Voltooi indien die eerste konsultasie slegs deur 'n ander persoon alleen uitgevoer is.

Hierdie vrae het verwys na die professie en rol van 'n ander persoon as die gesinsraadgewer wat die eerste konsultasie uitgevoer het asook na die duur van die konsultasie en die gesinslede wat teenwoordig was.

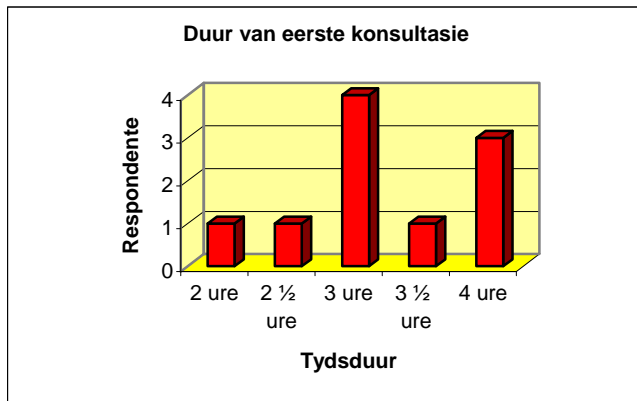
Geen respons was ontvang nie, aangesien die eerste konsultasies by al 10 respondente (gesinsisteme), dus 100%, deur die gesinsraadgewer alleen of saam met 'n ander persoon onderneem was.

### C.6 Aard van eerste konsultasie deur gesinsraadgewer uitgevoer

Hierdie vraag het twee komponente behels, naamlik (C.6.1) die tydsduur van die eerste konsultasie en (C.6.2) die rol wat die gesinsraadgewer tydens die eerste konsultasie vervul het.

### C.6.1 Tydsduur van die eerste konsultasie

In hierdie vraag was die tydsduur van die eerste konsultasie aangedui, soos in Figuur 23 weergegee.



Figuur 23: Tydsduur van eerste konsultasie

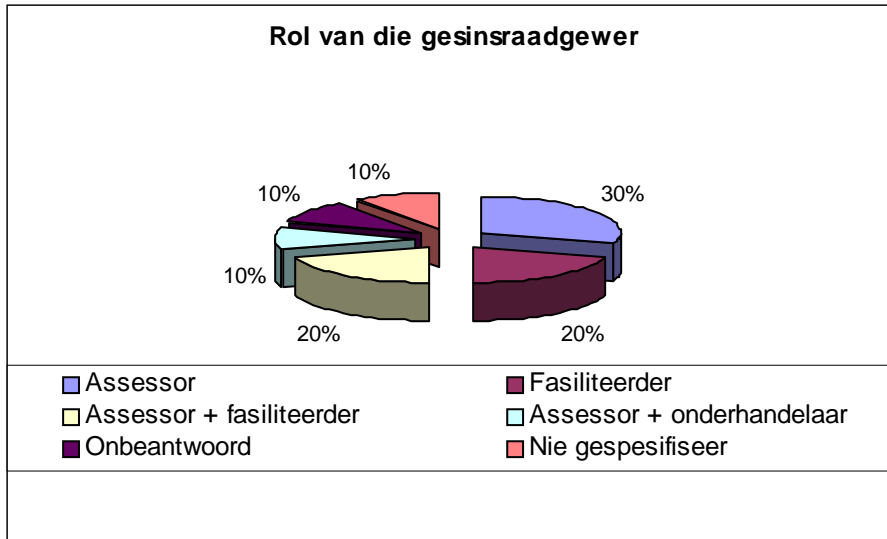
Dit blyk uit Figuur 23 dat:

- by 1 uit 10 gesinsisteme, naamlik 10%, die eerste konsultasie 2 ure geduur het.
- by 1 uit 10 gesinsisteme, 10%, die eerste konsultasie 2½ ure geduur het.
- by 4 uit 10 gesinsisteme, naamlik 40%, die eerste konsultasie 3 ure geduur het.
- by 1 uit 10 gesinsisteme, 10%, die eerste konsultasie 3½ ure lank was.
- by 3 uit 10 gesinsisteme, naamlik 30%, die eerste konsultasie 4 ure geduur het.

# **Afleiding:** Die gemiddelde tydsduur vir die eerste konsultasie in die egskeidingsevalueringsproses deur die Kantoor van die Gesinsadvokaat was 3,1 uur per gesinsisteam.

### C.6.2 Rol van die gesinsraadgewer

In hierdie vraag is die rol uitgelig wat die gesinsraadgewer tydens die eerste konsultasie vervul het soos in Figuur 24 aangetoon.



*Figuur 24: Rol van die gesinsraadgewer tydens die eerste konsultasie*

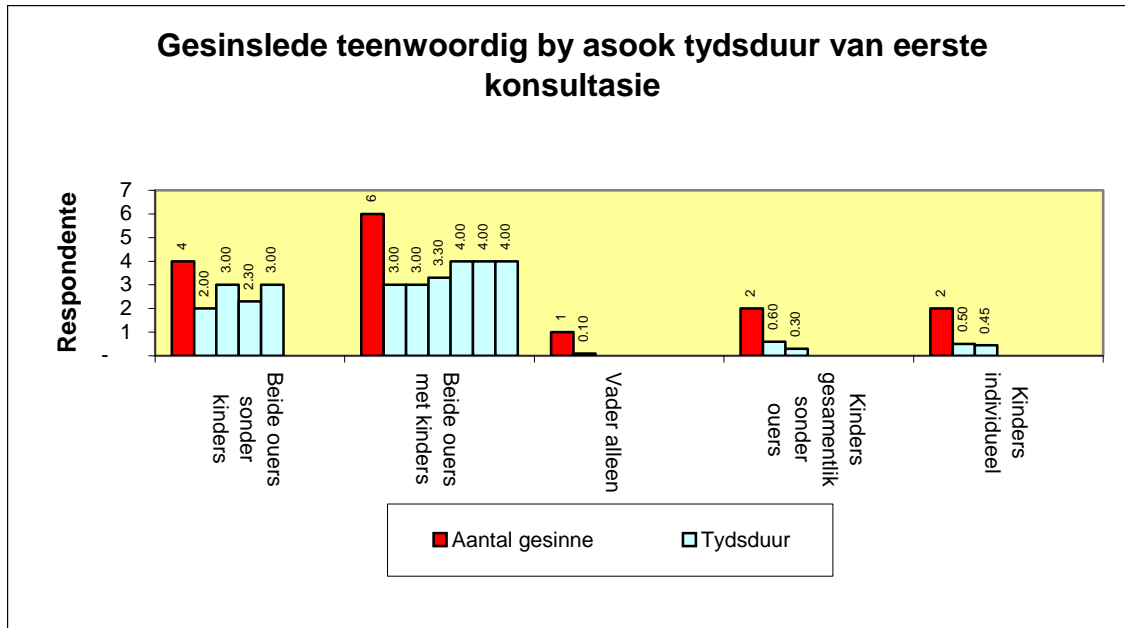
Figuur 24 toon aan dat:

- by 1 uit 10 gesinsisteme, 10%, die rol van die gesinsraadgewer nie gespesifiseer was nie.
- by 1 uit 10 gesinsisteme, 10%, die vraag onbeantwoord was.
- by 1 uit 10 gesinsisteme, 10%, die gesinsraadgewer die rol van assessor en onderhandelaar vervul het.
- by 2 uit 10 gesinsisteme, 20%, die gesinsraadgewer die rol van assessor en fasiliteerder vervul het.
- by 2 uit 10 gesinsisteme, 20%, die gesinsraadgewer die rol van fasiliteerder alleen ingeneem het.
- by 3 uit 10 gesinsisteme, 30%, die gesinsraadgewer die rol van assessor vervul het.

- # **Afleiding:** Die gesinsraadgewers het nie 'n standaardrol tydens die eerste konsultasie in die egskeidingsevalueringsproses vervul nie.
- # Die gesinsraadgewers het slegs in 30% van eerste konsultasies die uitsluitlike rol van assessor vervul.
- # Die gesinsraadgewers het ook soms die rolle van fasiliteerder en onderhandelaar tydens die eerste konsultasie vervul.
- # By 20% was die vraag onbeantwoord en ongespesifiseer wat aanduidend kan wees van die vaagheid van die gesinsraadgewer se rol.

### **C.7 Gesinslede wat by eerste konsultasie teenwoordig was**

Hierdie vraag het gefokus op die gesinslede wat by die eerste konsultasie teenwoordig was en het die tydsduur gestipuleer wat die gesinslede betrek was. Die data word in Figuur 25 weergegee.



Figuur 25: Gesinslede teenwoordig by en tydsduur van eerste konsultasie

Uit Figuur 25 blyk dit dat:

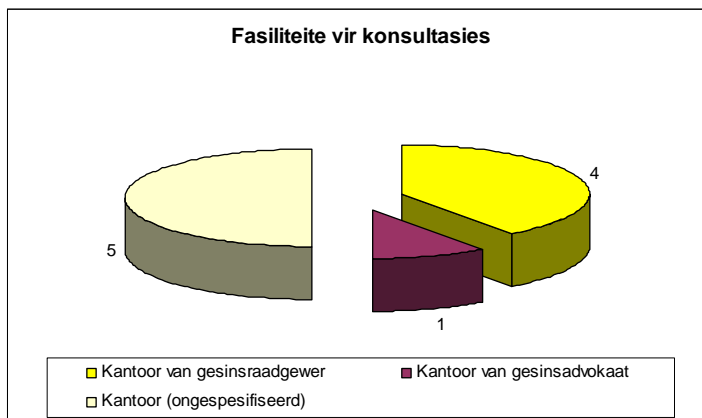
- by 6 uit 10 gesinsisteme, 60%, beide ouers en al die kinders by die eerste konsultasie teenwoordig was. Die gemiddelde tydsduur van die eerste konsultasie per gesinsisteme was 3,6 uur.
  - by 4 uit 10 gesinsisteme, 40%, beide ouers sonder die kinders by die eerste konsultasie teenwoordig was. Die gemiddelde tydsduur per gesin was 2,6 uur.
  - by 1 uit 10 gesinsisteme (10%) van die voorafgenoemde 4 gesinne waar die ouers alleen by die eerste konsultasie betrek was, was die vader addisioneel alleen gekonsulteer. Die tydsduur was 10 minute.
  - by 2 uit 10 gesinsisteme, 20%, van die voorafgenoemde 6 gesinne waar beide ouers met kinders teenwoordig was, was die minderjarige kinders addisioneel gesamentlik sonder die ouers in konsultasie betrek. Die totale tydsduur vir elke gesin se minderjarige kinders se konsultasie was onderskeidelik 30 minute en 60 minute.
  - by 2 uit 10 gesinsisteme, 20%, van die voorafgenoemde 4 gesinne waar beide ouers sonder kinders by die eerste konsultasie teenwoordig was, was die kinders individueel by die eerste konsultasie betrek. Die totale tydsduur van die konsultasie per gesinsisteme was onderskeidelik 45 minute en 50 minute.
- # **Afleiding:** Individuele assessering van die minderjarige kind tydens egskedingsevaluering deur die Kantoor van die Gesinsadvokaat blyk die uitsondering te wees. Die tydsduur van individuele konsultasies per minderjarige kind is onduidelik. Dit het geblyk dat die **gemiddelde**

**tydsduur** van die konsultasies met die minderjarige kinders per gesinsisteam 46 minute beloop het. Wanneer die gemiddelde 2 minderjarige kinders per gesinsisteam in hierdie ondersoek in berekening gebring word (sien resultate van vraag B.2), beteken dit dus dat die **gemiddelde tydsduur per minderjarige kind** per konsultasie **23 minute** beloop het.

- # As in ag geneem word dat die meerderheid minderjarige kinders in hierdie ondersoek tussen 6-12 jaar oud was, is dit kommerwekkend dat individuele konsultasies met die kind by uitsondering plaasgevind het, en indien wel, met die minimum tyd beskikbaar.
- # Die bepaling van die wense en insette van die minderjarige kind tydens die egskeidingsevalueringsproses deur die Kantoor van die Gesinsadvokaat, het geblyk nie 'n prioriteit te wees nie.

### C.8 Fasiliteite wat vir die eerste konsultasies gebruik word

In Figuur 26 is die tipe kantoorfasiliteite weergegee wat tydens die eerste konsultasie met die gesinsisteam gebruik was.



*Figuur 26: Kantoorfasiliteite vir die eerste konsultasie*

Figuur 26 dui aan dat:

- by 5 uit 10 gesinsisteme, 50%, die eerste konsultasie in 'n ongespesifiseerde kantoor gevoer is.
  - by 4 uit 10 gesinsisteme, 40%, die eerste konsultasie in die kantoor van gesinsraadgewer gevoer is.
  - by 1 uit 10 gesinsisteme, 10%, die eerste konsultasie in die kantoor van gesinsadvokaat gevoer is.
- # **Afleiding:** Dit blyk dat daar geen bepaalde konsultasiefasiliteit vir gesinsassesserings gebruik was nie. Konsultasies met die gesinsisteam vir die





doeleindes van egskeidingsevaluering het in beperkte kantoorruimtes plaasgevind.

- # Dit wil voorkom of daar nie gespesifiseerde fasiliteite vir konsultasies met gesinsisteme by die Kantoor van die Gesinsadvokaat beskikbaar was nie.

### C.9 Professionele tegnieke deur gesinsraadgewers aangewend

Die professionele tegnieke wat deur die gesinsraadgewers tydens die eerste konsultasie aangewend was, word in hierdie respons gestipuleer. Hierdie was 'n oop vraag en data, soos deur gesinsraadgewers gestipuleer was, word in Tabel 2 weergegee.

Tabel 2: *Professionele tegnieke deur gesinsraadgewers toegepas*

Tegniek	Frekwensie
Geen spesifikasie	2
Ondervraging ( <i>enquiring</i> )	1
Mediasie	4
Projektiewe speltegnieke: kinders (geen spesifikasie)	1
Informele onderhoudvoering: kinders	1
Gesprekvoering	1
Onderhoudvoering	2
Kinderassessering	1
Evaluering	1
Verslagskrywing	1
“Advocating”	1
Luister	1
Verkenning	1
Individualisering	1
Konfrontasie	1
Klarifikasie	1
Warmte	2
Empatie	2
Waarneming	2
Inligting oordra	1
Oogkontak	2
Fasilitering	1

Uit Tabel 2 blyk dit dat:

- sekere tegnieke wat aangedui is, naamlik evaluering en verslagskrywing, nie van toepassing is op die eerste konsultasie nie.
- sekere tegnieke wat aangedui is, naamlik kinderassessering, nie 'n professionele tegniek as sodanig is nie, maar eerder die proses waardeur inligting ingewin word ten einde 'n evaluering te kan maak. Dit is dus 'n baie omvattende proses waartydens verskillende professionele tegnieke aangewend word.



- sekere ander tegnieke wat aangedui is, naamlik warmte en empatie, ook nie professionele tegnieke per sé is nie, maar die vaardigheid of bedrewenheid behels waarmee die gesinsraadgewer bepaalde tegnieke tydens die eerste konsultasie beoefen.
  - die tegnieke soos in Tabel 2 aangedui is, ’n samevatting was van al die onderskeie gesinsraadgewers se response.
- # **Afleiding:** Data dui op ’n verskeidenheid enkele tegnieke wat deur die onderskeie gesinsraadgewers toegepas is.
- # Die weergee van ontoepaslike tegnieke kan ’n aanduiding wees van gebrek aan kennis ten opsigte van professionele tegnieke en die onderskeid met betrekking tot die aangewese professionele taak soos assessering.
- # Dit blyk asof daar geen bepaalde struktuur is waarvolgens die eerste konsultasie in egskeidingsevaluering deur die Kantoor van die Gesinsadvokaat toegepas was nie.

#### C.10 Professionele vaardighede deur gesinsraadgewers aangewend

Ook hierdie vraag was ’n oop vraag waarvan die data, soos deur die gesinsraadgewers weergegee is, in Tabel 3 saamgevat word.

*Tabel 3: Professionele vaardighede deur gesinsraadgewers toegepas*

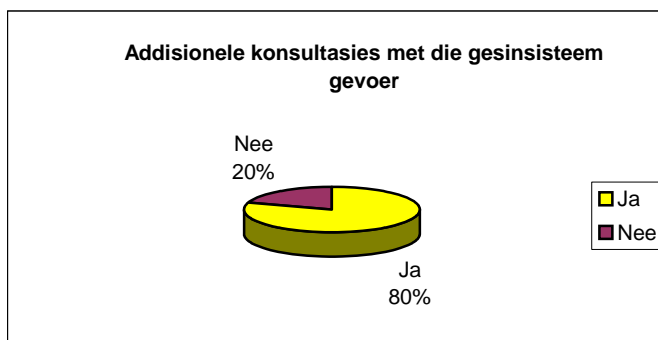
Vaardigheid	Frekwensie
Luister	7
“Probing”	2
Reflektering	2
Probleemoplossing	1
Samevatting	2
Oogkontak	1
Waarneming	1
Vraagstelling	2
Inligting verskaf	1
Klarifikasie	1
Raadgewing	1
Ondersoeking	1
Individualisering	1
Advies	1
Mediasie	1
“Advocating”	1
Onderhoudvoering	1
Gevoelshantering	1
Eksplorاسie	1
Kommunikasie	1

In Tabel 3 word aangedui dat:

- by 7 uit 10 gesinsisteme, 70%, luister aangedui is as vaardigheid wat tydens die eerste konsultasie deur die gesinsraadgewers toegepas is.
  - vaardighede wat tydens die eerste konsultasie belangrik is vir die vestiging van 'n professionele verhouding, soos warmte, empatie, aanvaarding en ondersteuning, nie deur die gesinsraadgewers weergegee is nie.
- # **Afleiding:** Dit blyk dat daar moontlik verwarring by gesinsraadgewers kon bestaan ten opsigte van die onderskeid tussen tegnieke en vaardighede.
- # Dit wil voorkom asof daar nie 'n bepaalde struktuur bestaan het vir die eerste konsultasie van die egskedingsevaluering deur die Kantoor van die Gesinsadvokaat nie.
- # Die data dui op 'n verskeidenheid vaardighede wat tydens die eerste konsultasie deur gesinsraadgewers toegepas is.

### C.11 Addisionele konsultasies met gesinsisteme gevoer

In hierdie vraag is bepaal of enige addisionele konsultasies met die gesinsisteme gevoer is, soos in Figuur 27 aangetoon.



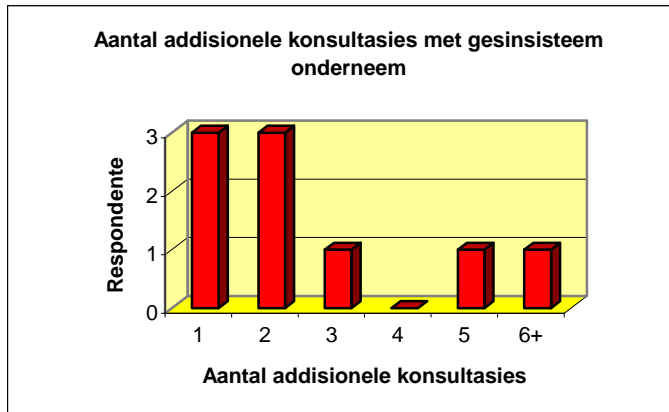
*Figuur 27: Addisionele konsultasies met die gesinsisteme gevoer*

Figuur 27 bevestig dat:

- by 8 uit 10 gesinsisteme, naamlik 80%, addisionele konsultasies met die gesinsisteme gevoer is.
  - by 2 uit 10 gesinsisteme, naamlik 20%, geen addisionele konsultasies gevoer is nie.
- # **Afleiding:** Dit blyk dat by die meerderheid gesinsisteme, 80%, daar tydens die egskedingsevalueringproses met die gesin addisionele konsultasies gevoer is.

### C.12 Aantal addisionele konsultasies

Die aantal addisionele konsultasies wat met 'n gesinsisteam onderneem is, is in hierdie vraag gestipuleer en in Figuur 28 weergegee.



Figuur 28: Aantal addisionele konsultasies met gesinsisteam

Uit Figuur 28 blyk dit dat:

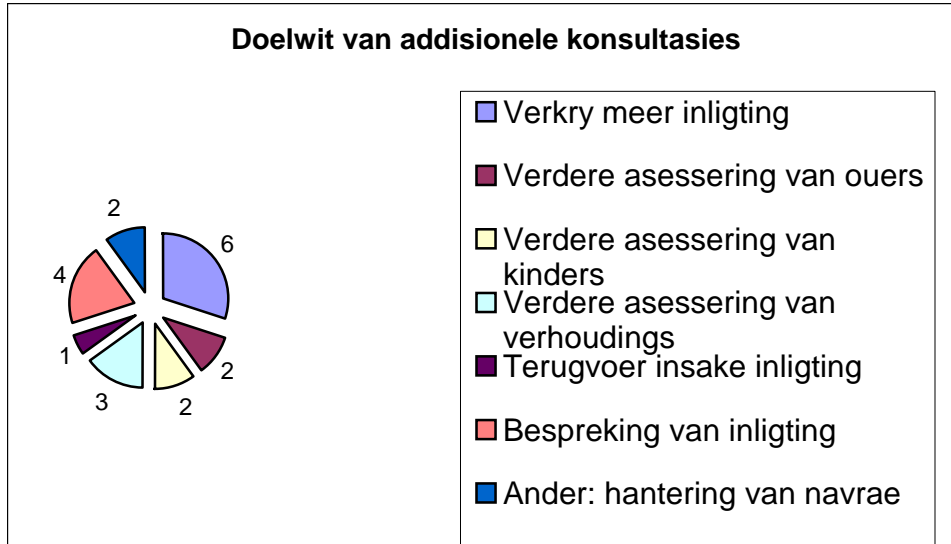
- by 3 uit 10 gesinsisteme, 30%, 1 addisionele konsultasie gevoer is. By 1 uit 3 van hierdie gesinsisteme is egter aangevoer dat die addisionele konsultasie met betekenisvolle ander persone gevoer is, wat impliseer dat die addisionele konsultasie nie met die gesinslede self gevoer is nie.
- by 3 uit 10 gesinsisteme, 30%, 2 addisionele konsultasies gevoer is.
- by 1 uit 10 gesinsisteme, 10%, 3 addisionele konsultasies gevoer is.
- by 1 uit 10 gesinsisteme, 10%, 5 addisionele konsultasies gevoer is.
- by 1 uit 10 gesinsisteme, 10%, 6 addisionele konsultasies gevoer is.
- by 1 uit 10 gesinsisteme, 10%, geen addisionele konsultasie gevoer is nie.

# **Afleiding:** Die gemiddelde aantal addisionele konsultasies per gesinsisteam was 2,12.

# Hierdie inligting stem nie ooreen met die resultate in Vraag B.6 nie, waar gerapporteer is dat by 60% gesinsisteme slegs 1 konsultasie gevoer is. Hierdie weerspreking kan moontlik toegeskryf word aan die feit dat die addisionele konsultasies moontlik met ander betrokke persone gevoer is en nie noodwendig met die gesinsisteam nie.

### C.13 Doelwit van addisionele konsultasies

In hierdie vraag is die doelwit van die addisionele konsultasies met die gesinsisteam in Figuur 29 weergegee.



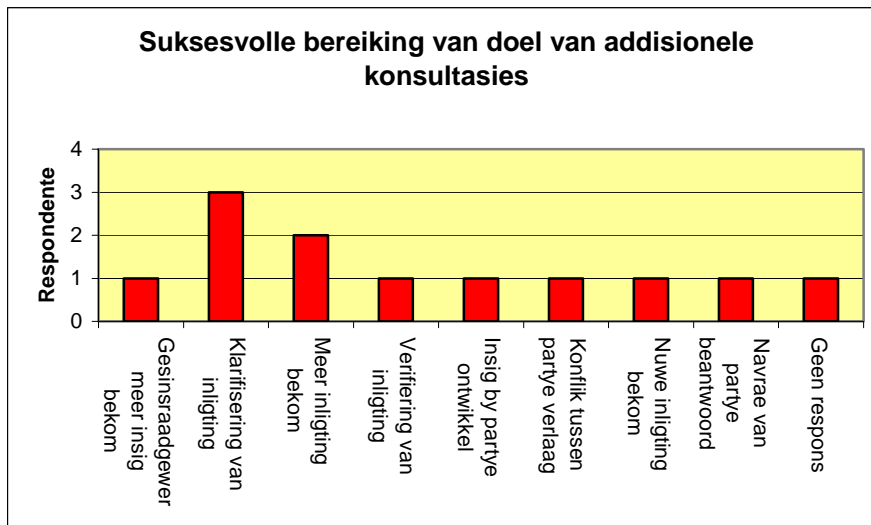
*Figuur 29: Doelwit van addisionele konsultasies*

In Figuur 29 word aangedui dat:

- by 6 uit 10 gesinsisteme, 60%, die doel was om meer inligting te bekom.
  - by 4 uit 10 gesinsisteme, 40%, die doel bespreking van inligting was.
  - 3 uit 10 gesinsisteme, 30%, die doel verdere assessering van verhoudings was.
  - by 2 uit 10 gesinsisteme, 20%, die doel aangegee is as verdere assessering van die ouers en kinders onderskeidelik.
  - by 2 uit 10 gesinsisteme, 20%, die doel van die addisionele konsultasies aangedui was onder “ander”, naamlik die hantering van navrae en fasilitering van kontak .
  - by 1 uit 10 gesinsisteme, 10%, die doel terugvoer aangaande die inligting was.
- # **Afleiding:** Die belangrikste afleiding by die meerderheid respondente (gesinne), naamlik 60%, was dat die doel van die addisionele konsultasies was om meer inligting te bekom.
- # By 40% van die respondente gesinsisteme was die bespreking van inligting die doel van addisionele konsultasies met die gesin.
- # By slegs 30% van die gesinsisteme was verdere assessering van verhoudings aangedui as die doel van die addisionele konsultasies.
- # Dit wil voorkom of uitgebreide assessering van die gesinsverhoudings, die ouers of kinders as gesinslede nie ’n prioriteit was tydens die egskeidingsevalueringsproses deur die Kantoor van die Gesinsadvokaat in hierdie ondersoek nie.

#### **C.14 Mate van sukses van addisionele konsultasies**

Die mate waartoe die doelwit van die addisionele konsultasies suksesvol was, is in hierdie vraag aangedui en in Figuur 30 weergegee.



Figuur 30: Sukses van addisionele konsultasies

Figuur 30 stipuleer dat:

- by 9 uit 10 gesinsisteme, dit wil sê 90%, die gesinsraadgewer tevrede was dat die doel bereik is.
- by 1 uit 10 gesinsisteme, 10%, daar geen respons aangedui was nie.

Die redes wat respondente aangevoer het vir die suksesvolle bereiking van die doel van addisionele konsultasies by 9 uit 10 gesinsisteme, was die volgende:

- by 1 uit 10 gesinsisteme, naamlik 10%, die doel bereik is deurdat die gesinsraadgewer meer insig bekom het.
- by 3 uit 10 gesinsisteme, dit wil sê 30%, die doel bereik is deur klarifisering van inligting.
- by 1 uit 10 gesinsisteme, 10%, die doel bereik is deurdat meer inligting verkry is.
- by 1 uit 10 gesinsisteme, 10%, die doel bereik is deurdat die inligting geverifieer is.
- by 1 uit 10 gesinsisteme, naamlik 10%, die doel bereik is deurdat die partye meer insig ontwikkel het.
- by 1 uit 10 gesinsisteme, 10%, die doel bereik is deurdat die konflik tussen die partye verminder het.
- by 1 uit 10 gesinsisteme, 10%, die doel bereik is deurdat nuwe inligting bekom is.
- by 1 uit 10 gesinsisteme, dit wil sê 10%, die doel bereik is deurdat die navrae van partye beantwoord is.



- # **Afleiding:** Dit blyk dus dat die meerderheid van respondente (90%) tevrede was met die mate van sukses van die bereiking van die doel van addisionele konsultasies.
- # Uit die resultate blyk dit dat die sukses van die addisionele konsultasies aan verskillende redes toegeskryf is.

### **C.15 Konsultasies met persone buite die gesinsisteem**

Hierdie vraag het 'n aanduiding gegee van enige konsultasies wat met persone buite die gesinsisteem gevoer is asook die hoeveelheid konsultasies.

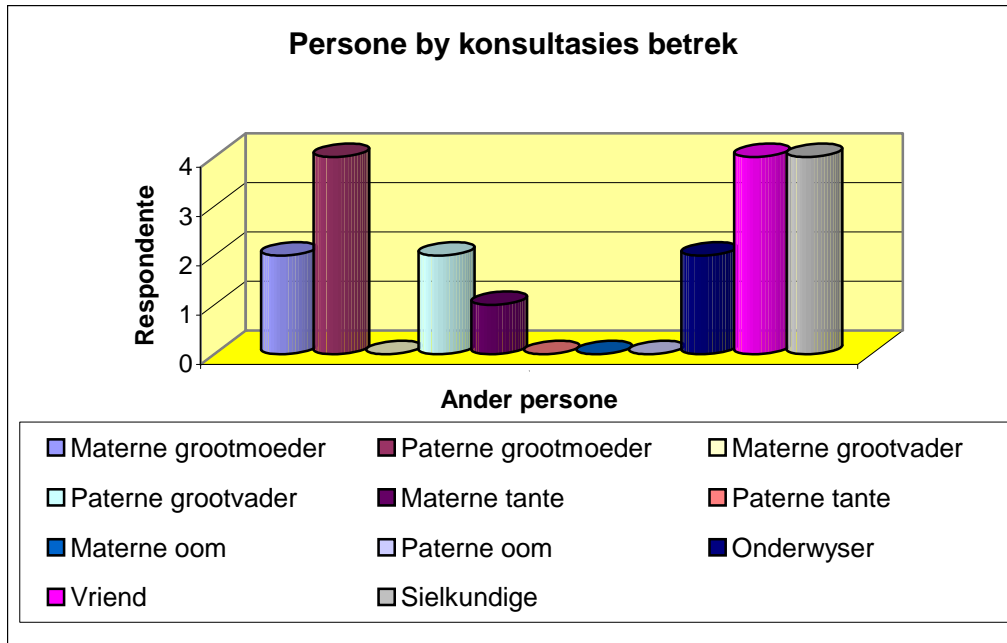
Uit die resultate is aangetoon dat:

- by 6 uit 10 gesinsisteme, dit wil sê 60%, addisionele konsultasies met persone buite die gesinsisteem gevoer is.
- by 2 uit 10 gesinsisteme, 20%, geen addisionele konsultasies met persone buite die gesinsisteem gevoer is nie.
- by 2 uit 10 gesinsisteme, 20%, geen respons gebied is nie.
- by die genoemde 60% gesinsisteme is aangetoon dat daar in totaal 16 konsultasies met persone buite die gesinsisteem gevoer was.

- # **Afleiding:** Die gemiddelde aantal konsultasies met persone buite die gesinsisteem was: 2,66

### **C.16 Ander persone buite die gesinsisteem by konsultasies betrek**

Hierdie vraag het gefokus op die spesifieke persone buite die gesinsisteem wat by konsultasies betrek was, soos in Figuur 31 aangetoon.



*Figuur 31: Persone buite gesinsisteam by konsultasies betrek*

Dit blyk uit Figuur 31 dat:

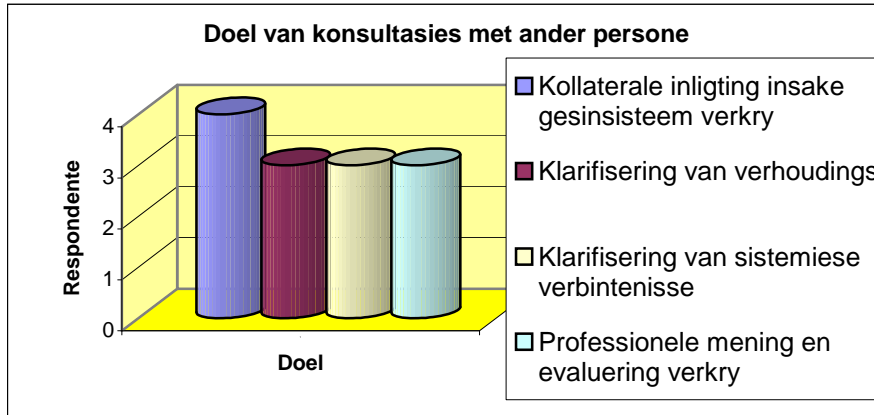
- by 2 uit 10 gesinsisteme, 20%, konsultasies met die materne grootmoeder gevoer is.
  - by 4 uit 10 gesinsisteme, 40%, konsultasies met die paterne grootmoeder gevoer is.
  - by 2 uit 10 gesinsisteme, 20%, konsultasies met die paterne grootvader gevoer is.
  - by 1 uit 10 gesinsisteme, 10%, konsultasies met die materne tante gevoer is.
  - by 2 uit 10 gesinsisteme, 20%, konsultasies met die onderwyser gevoer is.
  - by 4 uit 10 gesinsisteme, 40%, konsultasies met 'n vriend gevoer is.
  - by 4 uit 10 gesinsisteme, 40%, konsultasies met 'n sielkundige gevoer is.
- # **Afleiding:** Grootouers is by 60% van die gesinsisteme as 'n bron van addisionele of kollaterale inligting betrek.
- # Vriende en sielkundiges is onderskeidelik by 30% van die gesinsisteme as 'n bron van kollaterale inligting betrek terwyl onderwysers slegs by 20% van die gesinsisteme betrek is.
- # Hoewel persone buite die gesinsisteam by konsultasies betrek is, wil dit voorkom asof daar geen bepaalde struktuur bestaan het waarvolgens gesinsraadgewers by die Kantoor van die Gesinsadvokaat ander persone buite die gesinsisteam vir kollaterale inligting betrek het nie.



# Dit wil voorkom asof konsultasies met persone buite die gesinsisteem volgens die betrokke gesinsisteem se omstandighede sowel as die betrokke gesinsraadgewer se mening aangevra is.

### C.17 Doel van konsultasies met ander persone buite die gesinsisteem

Die doel van hierdie vraag was naamlik om die doel van die konsultasies met persone buite die gesinsisteem aan te dui. Inligting word in Figuur 32 weergegee.



Figuur 32: Doel van konsultasies met ander persone

In Figuur 32 is dit duidelik dat:

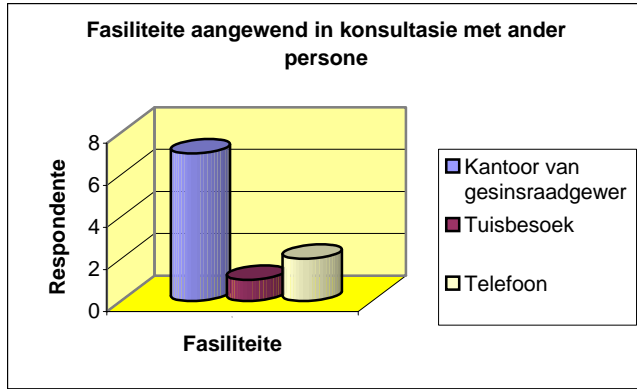
- by 4 uit 10 gesinsisteme, 40%, die doel was om kollaterale inligting insake die gesinsisteem te bekom.
- by 3 uit 10 gesinsisteme, 30%, inligting bekom is om verhoudings sowel as sistemiese verbintenisse te klarifiseer.
- by 3 uit 10 gesinsisteme, 30%, professionele menings en evaluering met betrekking tot die gesinsisteem bekom is.

# **Afleiding:** By 40% van gesinsisteme was die doel van die kollaterale inligting wat ingewin was, nie gespesifiseer nie.

# Die klarifisering van verhoudings sowel as die inwin van professionele menings aangaande die gesinsisteme was eweredig as doel van die kollaterale inligting in hierdie ondersoek verdeel.

### C.18 Fasiliteite aangewend in konsultasies met ander persone

Hierdie vraag het gefokus op watter fasiliteite in konsultasies met ander persone buite die gesinsisteem gebruik was, soos in Figuur 33 weergegee.



Figuur 33: Fasiliteite aangewend in konsultasies met ander persone

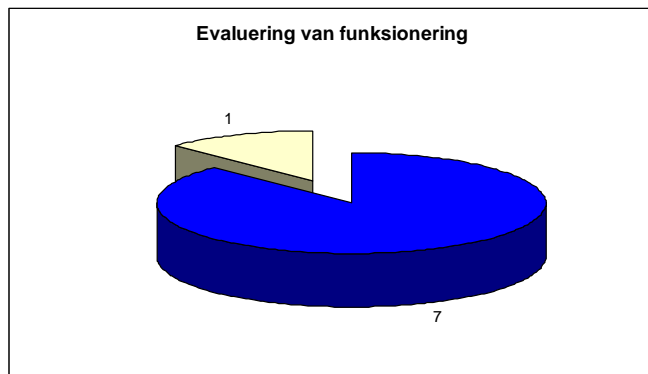
In Figuur 33 word aangedui dat:

- by 7 uit 10 gesinsisteme, 70%, die konsultasies met ander persone buite die gesinsisteam in die kantoor van die gesinsraadgewer gevoer is.
- by 2 uit 10 gesinsisteme, 20%, die konsultasies met ander persone telefonies gevoer is.
- by 1 uit 10 gesinsisteme, 10%, die konsultasie met ander persone per tuisbesoek gedoen is.

# **Afleiding:** Slegs by 10% van die gesinsisteme was 'n tuisbesoek vir konsultasie met ander persone uitgevoer.

### C.19 Evaluering van gesinsfunksionering

In hierdie vraag is aangedui of die inligting ingesamel relevant genoeg was om die gesinsfunksionering te kon evalueer. Hierdie inligting word in Figuur 34 weergegee.



Figuur 34: Evaluering van gesinsfunksionering

Uit Figuur 34 blyk dit dat:

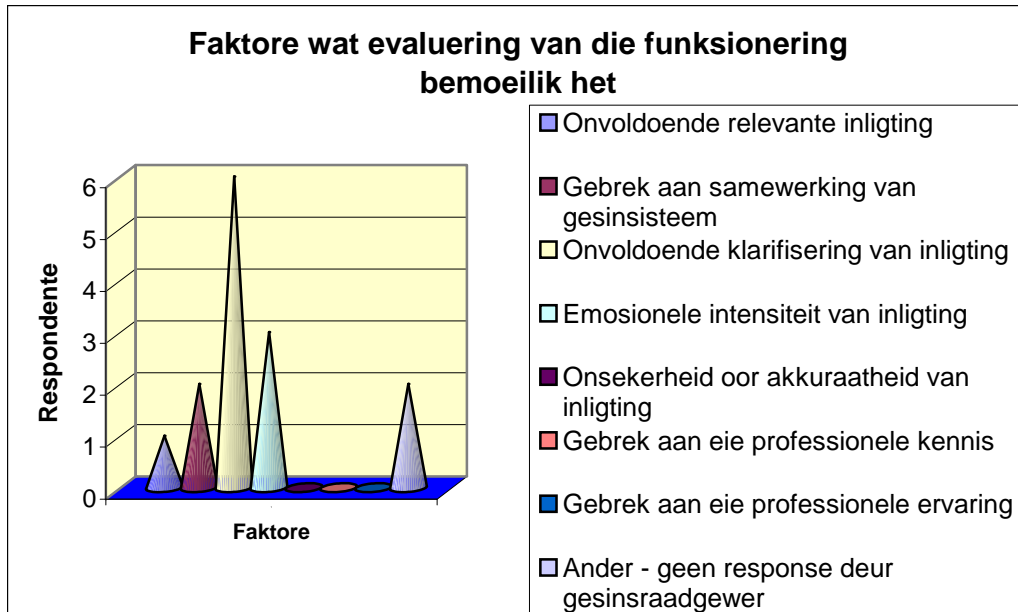


- by 7 uit 10 gesinsisteme, naamlik 70%, inligting ingewin deur gesinsraad-gewer as relevant genoeg beskou was om 'n evaluering van die gesinsfunksionering te kon doen.
  - by 1 uit 10 gesinsisteme, 10%, die inligting ingewin nie as relevant genoeg beskou was om 'n evaluering van die gesinsfunksionering te kon doen nie.
  - by 2 uit 10 gesinsisteme, 20%, geen respons deur die gesinsraadgewers verskaf is nie.
- # **Afleiding:** By die meerderheid gesinsisteme, naamlik 70%, was die inligting ingewin relevant genoeg vir die doeleindes van 'n evaluering van die gesinsfunksionering deur die gesinsraadgewer.
- # By 20% van die gesinsisteme het die gesinsraadgewers geen respons verskaf nie. Dit is onseker of die inligting nie relevant genoeg was nie en of die gesinsraadgewers onseker oor die vraag en antwoord was.
- # Dit wil dus voorkom of die inligting ingewin in 30% van die gesinsisteme nie relevant genoeg was om 'n evaluering van die gesinsfunksionering te kon doen nie.

#### **C.20 Faktore wat evaluering van gesinsfunksionering bemoeilik**

Dit is belangrik om daarop te let dat vrae C.20-C.26 op faktore gefokus het wat (1) gesinsfunksionering, (2) gesinsverhoudings en (3) gesinsevaluering onderskeidelik bemoeilik en bevorder het. Dit het dus meegebring dat meer as een faktor per gesinsisteme 'n invloed kon uitoefen.

In vraag 20 is op al die toepaslike faktore wat die evaluering van die gesinsisteme se *funksionering bemoeilik* het, gefokus. Hierdie inligting word in Figuur 35 weergegee.



Figuur 35: Faktore wat evaluering van gesinsfunksionering bemoeilik het

Figuur 35 dui aan dat:

- by 2 uit 10 gesinsisteme, 20%, geen respons gerapporteer is nie.
- by 6 uit 10 gesinsisteme, 60%, onvoldoende klarifisering van inligting 'n faktor was wat evaluering bemoeilik het.
- by 3 uit 10 gesinsisteme, 30%, emosionele intensiteit van die inligting 'n faktor was wat evaluering bemoeilik het.
- by 2 uit 10 gesinsisteme, 20%, gebrekkige samewerking deur die gesinsistees 'n faktor was wat evaluering bemoeilik het.
- by 1 uit 10 gesinsisteme, 10%, onsekerheid oor die akkuraatheid van die inligting 'n faktor was wat evaluering bemoeilik het.

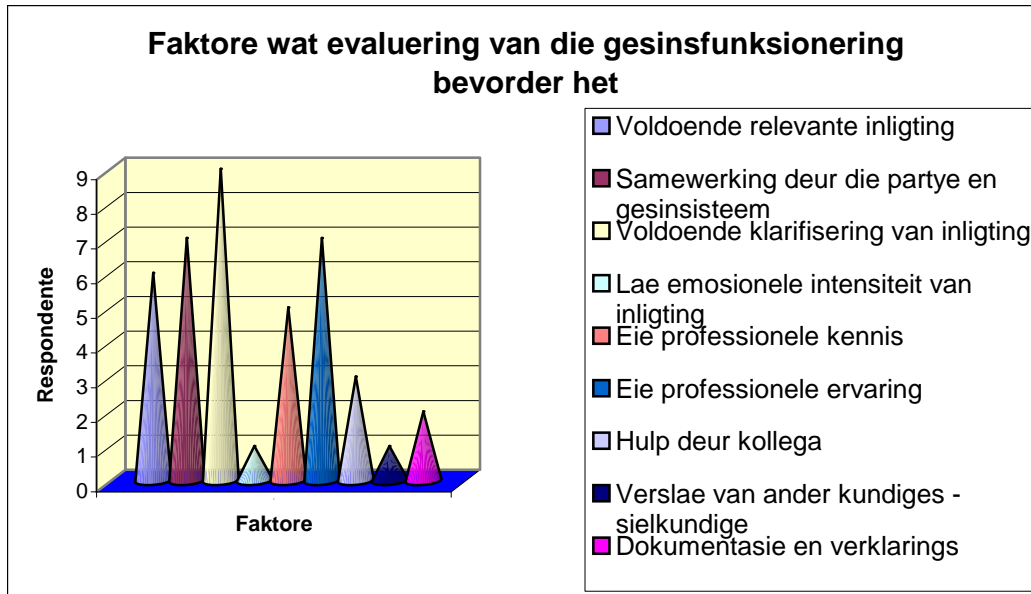
# **Afleiding:** By die meerderheid gesinsisteme, naamlik 60%, is onvoldoende klarifisering van inligting 'n belangrike faktor wat evaluering van die gesinsistees deur die Kantoor van die Gesinsadvokaat bemoeilik het.

# By 20% van die gesinsisteme is geen respons gerapporteer nie. Die rede daarvoor is onduidelik.

# Dit wil dus voorkom asof die inwin van inligting aangaande 'n gesinsistees, om 'n deeglike evaluering van die gesinsistees funksionering deur die Kantoor van die Gesinsadvokaat te kon doen, deur verskeie faktore bemoeilik is.

### C.21 Faktore wat evaluering van gesinsfunksionering bevorder

Hierdie vraag stipuleer die faktore wat die evaluering van die gesinsistees se funksionering bevorder het. Die inligting word in Figuur 36 aangetoon.



*Figuur 36: Faktore wat evaluering van gesinsfunksionering bevorder het*

Dit blyk uit Figuur 36 dat:

- by 9 uit 10 gesinsisteme, 90%, voldoende klarifisering van inligting aangedui is as faktor wat evaluering van gesinsfunksionering bevorder het.
- by 7 uit 10 gesinsisteme, 70%, eie professionele ervaring aangedui is as faktor wat evaluering bevorder het.
- by 7 uit 10 gesinsisteme, 70%, samewerking deur die partye en die gesinsisteam 'n faktor was wat evaluering bevorder het.
- by 6 uit 10 gesinsisteme, 60%, voldoende relevante inligting ingewin aangegee is as 'n faktor wat evaluering bevorder het.
- by 5 uit 10 gesinsisteme, 50%, eie professionele kennis aangedui is as faktor wat evaluering bevorder het.
- by 3 uit 10 gesinsisteme, 30%, hulp deur 'n kollega aangegee is as faktor wat evaluering van die gesinsisteam se funksionering bevorder het.
- by 2 uit 20 gesinsisteme, 20%, dokumentasie en verklarings aangedui is as faktor wat evaluering bevorder het.
- by 1 uit 10 gesinsisteme, 10%, verslae deur ander kundiges aangegee is as faktor wat evaluering bevorder het.
- by 1 uit 10 gesinsisteme, 10%, lae emosionele intensiteit van inligting 'n faktor is wat evaluering van die gesinsfunksionering bevorder het.

# **Afleiding:** Dit blyk dus dat voldoende klarifisering van inligting asook voldoende relevante inligting aangaande die gesinsisteam deur die Kantoor van die Gesinsadvokaat as belangrike faktore beskou is wat evaluering van die gesinsfunksionering bevorder het.



- # Samewerking deur die partye en die gesinsisteam is deur die Kantoor van die Gesinsadvokaat as 'n belangrike faktor ter bevordering van die evaluering van die gesinsfunksionering beskou.
- # Eie professionele ervaring en kennis is ook as belangrike faktore beskou wat evaluering bevorder het.

# **Algemene afleiding C.20 – C.21:** Dit blyk dat die response op vraag C.20 en C.21 weersprekend voorkom ten opsigte van klarifisering van inligting as faktor in die evaluering van gesinsfunksionering. Gesinsraadgewers het by 60% gesinsisteme aangedui dat onvoldoende klarifisering die evaluering bemoeilik het. Die gesinsraadgewers het ook by 90% gesinsisteme aangedui dat voldoende klarifisering die faktor was wat evaluering van gesinsfunksionering bevorder het. Hierdie response kan as 'n diskrepansie geïnterpreteer word. Dit kon egter ook beïnvloed word deur die gesinsraadgewers se besondere interpretasie van die vraag. Dit is navorser se mening dat geen duidelike afleiding met betrekking tot 'n diskrepansie gemaak kon word nie.

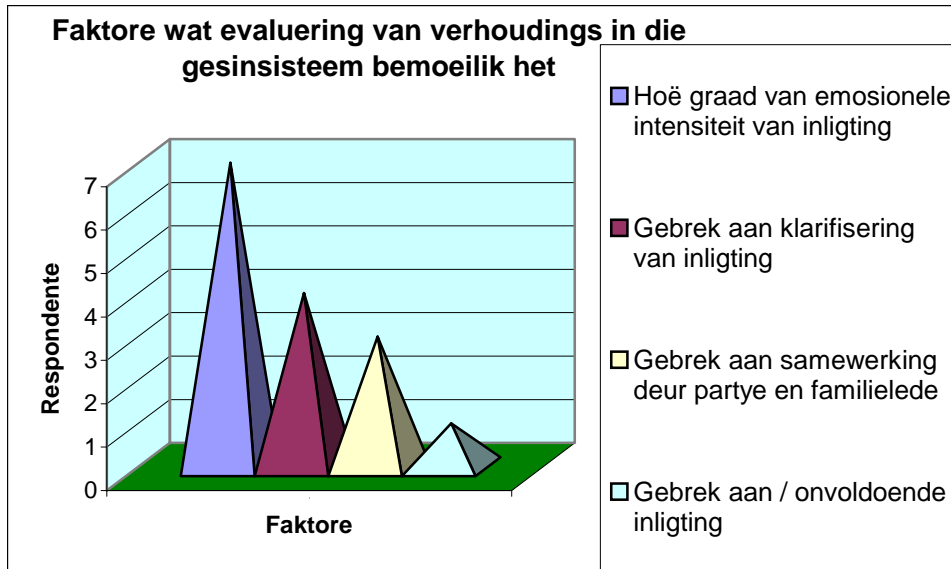
#### **C.22 Inligting met betrekking tot evaluering van verhoudings**

In hierdie vraag is gestipuleer of die inligting ingewin voldoende was om die verhoudings in die gesinsisteme te kon evalueer.

- By 10 uit 10 gesinsisteme, 100%, is aangedui dat die inligting ingewin relevant genoeg was om die gesinsverhoudings te kon evalueer.

#### **C.23 Faktore wat evaluering van verhoudings bemoeilik**

Hierdie vraag het gefokus op al die faktore wat evaluering van die *gesinsverhoudings bemoeilik* het, soos aangetoon in Figuur 37.



*Figuur 37: Faktore wat evaluering van gesinsverhoudings bemoeilik het*

Figuur 37 gee 'n aanduiding dat:

- by 7 uit 10 gesinsisteme, dit wil sê 70%, die hoë graad van emosionaliteit van die inligting 'n faktor was wat evaluering bemoeilik het.
- by 4 uit 10 gesinsisteme, dit wil sê 40%, onvoldoende klarifisering van inligting 'n faktor was wat evaluering bemoeilik het.
- by 3 uit 10 gesinsisteme, dit wil sê 30%, gebrek aan samewerking deur gesinslede 'n faktor was wat evaluering bemoeilik het.
- by 1 uit 10 gesinsisteme, dit wil sê 10%, onvoldoende inligting 'n faktor was wat evaluering bemoeilik het.

# **Afleiding:** By die meerderheid gesinsisteme, naamlik 70%, was die hoë graad van emosionele lading waarmee inligting in egskeidingsevaluering gepaardgaan by uitstek die faktor wat evaluering van gesinsverhoudings bemoeilik het.

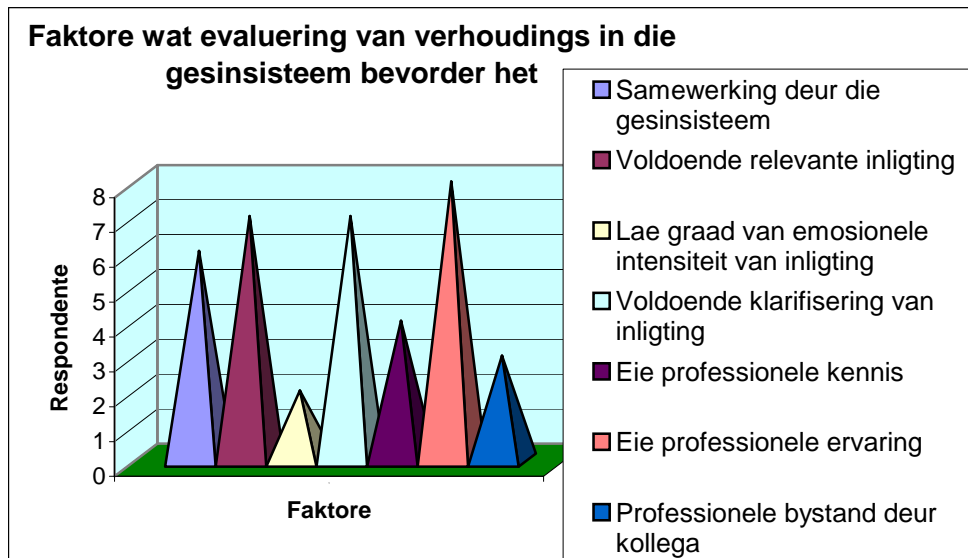
# Dit blyk dat onvoldoende relevante geklarifiseerde inligting by 40% van die gesinsisteme 'n faktor was wat evaluering van gesinsverhoudings bemoeilik het.

# Indien die 10% gesinsisteme waar onvoldoende inligting as faktor gerapporteer is in ag geneem word, blyk dit dat die inligting aangaande die gesinsisteme verkry by die helfte van die gesinsisteme nie voldoende was om evaluering van die gesinsverhoudings te kon doen nie.

# Daarby word 'n gebrek aan samewerking deur partye en gesinslede by 30% van die gesinsisteme aangedui as 'n faktor wat evaluering van gesinsverhoudings bemoeilik het.

### C.24 Faktore wat evaluering van verhoudings bevorder

Die doel van hierdie vraag was naamlik om al die faktore te stipuleer wat evaluering van *gesinsverhoudings bevorder* het. Die data is in Figuur 38 weergegee.



Figuur 38: Faktore wat evaluering van gesinsverhoudings bevorder het

Uit Figuur 38 blyk dit dat:

- by 8 uit 10 gesinsisteme, 80%, eie professionele ervaring aangedui is as faktor wat evaluering vergemaklik het.
  - by 7 uit 10 gesinsisteme, 70%, voldoende relevante inligting aangedui is as faktor wat evaluering van gesinsverhoudings bevorder het.
  - by 7 uit 10 gesinsisteme, 70%, voldoende klarifisering van inligting aangedui is as faktor wat evaluering bevorder het.
  - by 6 uit 10 gesinsisteme, 60%, samewerking deur die gesinsisteam aangedui is as faktor wat evaluering van gesinsverhoudings bevorder het.
  - by 4 uit 10 gesinsisteme, 40%, eie professionele kennis aangedui is as faktor wat evaluering van gesinsverhoudings bevorder het.
  - by 3 uit 10 gesinsisteme, 30%, professionele bystand deur 'n kollega gerapporteer is as faktor wat evaluering van gesinsverhoudings bevorder het.
  - by 2 uit 10 gesinsisteme, 20%, 'n lae graad van emosionele intensiteit gerapporteer is as faktor wat evaluering bevorder het.
- # **Afleiding:** Eie professionele ervaring is by 80% aangedui as faktor wat evaluering van gesinsverhoudings bevorder het.





- # Verder blyk dit dat voldoende relevante inligting sowel as voldoende geklarifiseerde inligting aangaande die gesinsisteme elk by 70% gerapporteer is as faktor wat evaluering van gesinsverhoudings bevorder het.
- # Samewerking deur die gesinsisteme is ook aangegee as 'n belangrike faktor wat evaluering van gesinsverhoudings bevorder het, naamlik by 60%.
- # Dit is interessant dat eie professionele kennis slegs by 40% gesinsisteme deur gesinsraadgewers gerapporteer is as faktor wat evaluering van gesinsverhoudings bevorder het.
- # Voorts blyk dit dat by 30% gesinsisteme die gesinsraadgewers van die Kantoor van die Gesinsadvokaat professionele bystand van 'n kollega aangedui het as faktor wat evaluering van gesinsverhoudings bevorder het.
- # 'n Lae graad van emosionele intensiteit tydens die evalueringsproses is slegs by 20% aangedui as faktor wat evaluering bevorder het.

### C.25 Leidinggewende faktore in die evalueringsproses

Hierdie was 'n ope vraag met die doel om al die faktore uit die beskikbare inligting aangaande die gesinsisteme aan te dui wat die gesinsraadgewer in die *evaluering* van die gesin gelei het. Dit is in Tabel 4 aangetoon.

Tabel 4: Leidinggewende faktore in die evalueringsproses

Faktore	Frekwensie
Geen respons	2
Verhouding tussen ouers & kinders	2
Verhouding tussen kinders & grootouers	1
Stabiliteit van ouer	2
Beskikbaarheid van ouer vir kind	1
Ouer se vermoë om in kind se behoeftes te voorsien	1
Wyse waarop ouer in kind se behoeftes voorsien	1
Wense van kinders & volwassenheid van kind	2
Emosionele kwaliteite – liefde & affeksie – in voorsiening van die kind se behoeftes	1
Emosionele en psigologiese volwassenheid van ouers	1
Ouers se vermoë om stres & konflik te hanteer	2
Duidelikheid oor gesinsituasie	1
Beskikbaarheid van ondersteuningsisteme	1
Samewerking deur gesinsisteme/partye	2
Kollaterale inligting	1
Eie professionele kennis	2
Psigodinamika van ouers/partye	1
Bloedtoetse	1
Eie begrip van betrokke kinders se ontwikkelings- en emosionele behoeftes	1
Kinders se rolle in konfliksituasies in die gesinsisteme	1
Geskiedenis van betrokke sisteme	1
Psigologiese evaluering	1



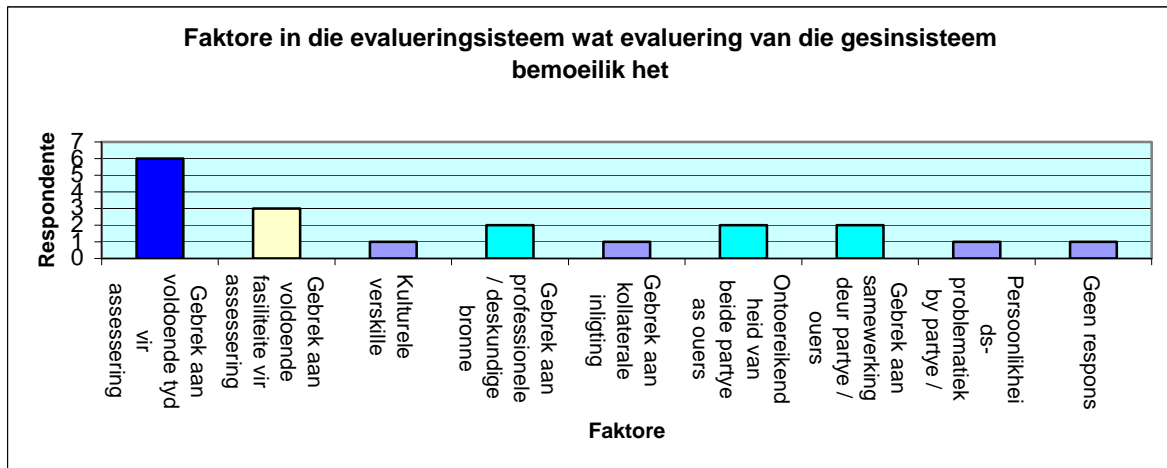
In Tabel 4 word aangedui dat:

- by 2 uit 10 gesinsisteme, 20%, geen respons verskaf is nie.
- by 2 uit 10 gesinsisteme, 20%, die verhouding tussen ouers en kinders aangedui is as faktor wat die gesinsraadgewer in die evalueringsproses gelei het.
- by 2 uit 10 gesinsisteme, 20%, die stabiliteit van die ouer aangegee is as faktor wat die gesinsraadgewer in die evalueringsproses gelei het.
- by 2 uit 10 gesinsisteme, 20%, die vermoë van die ouer om stres en konflik te hanteer gerapporteer is as faktor wat die gesinsraadgewer in die evalueringsproses gelei het.
- by 2 uit 10 gesinsisteme, 20%, die samewerking deur die partye en gesinslede aangedui is as faktor wat die gesinsraadgewer in die evalueringsproses gelei het.
- by 2 uit 10 gesinsisteme, 20%, eie professionele kennis aangegee is as faktor wat die gesinsraadgewer in die evalueringsproses gelei het.
- by 2 uit 10 gesinsisteme, 20%, die wense asook die volwassenheid van die minderjarige kind aangedui is as leidinggewende faktore in die evalueringsproses.
- by 1 uit 10 gesinsisteme, 10%, elk van die volgende aangedui is as leidinggewende faktore in die evalueringsproses wat op die ouer se rol en geskiktheid betrekking het: beskikbaarheid van die ouer vir die kind; ouer se vermoë om in die kind se behoeftes te voorsien; wyse waarop ouer in die kind se behoeftes voorsien; emosionele kwaliteite van liefde en affeksie in voorsiening van die kind se behoeftes; emosionele en psigologiese volwassenheid van ouers; psigodinamika van ouers.
- by 1 uit 10 gesinsisteme, 10%, elk van die volgende weergegee is as leidinggewende faktore in die evalueringsproses wat op die ondersteuningsstelsel betrekking het: verhouding tussen kinders en grootouers; beskikbaarheid van 'n ondersteuningsstelsel.
- by 1 uit 10 gesinsisteme, 10%, elk van die volgende gerapporteer is as leidinggewende faktore in die evalueringsproses wat op inligting aangaande die gesinsistelsel betrekking het: duidelikheid oor die gesinsituasie; kollaterale inligting; geskiedenis van betrokke gesinsistelsel.
- by 1 uit 10 gesinsisteme, 10%, die rol van die kinders in die konfliktsituasie aangedui is as leidinggewende faktor in die evalueringsproses.

- by 1 uit 10 gesinsisteme, 10%, elk van die volgende aangedui is as leidinggewende faktore in die evalueringsproses: bloedtoetse; psigologiese evaluering; dokumentasie en verklarings.
  - by 1 uit 10 gesinsisteme, 10%, die gesinsraadgewer se begrip van die kinders se ontwikkelings- en emosionele behoeftes gerapporteer is as leidinggewende faktor in die evalueringsproses.
- # **Afleiding:** Die terugvoer van die gesinsraadgewers van die Kantoor van die Gesinsadvokaat op hierdie ope vraag was baie uiteenlopend.
- # Dit blyk asof 22 faktore wat gesinsraadgewers in die evalueringsproses gelei het, geïdentifiseer is.
- # Gebaseer op die uiteenlopende aard van faktore wil dit voorkom asof die evalueringsproses deur die Kantoor van die Gesinsadvokaat voorsiening gemaak het vir die individualisering van gesinsisteme.
- # Die wense van die minderjarige kind spesifiek was slegs by 20% as leidinggewende faktor in die evalueringsproses gerapporteer.

#### C.26 Faktore in die evalueringstelsel wat gesinsevaluering bemoeilik

Hierdie vraag het gefokus op al die faktore in die evalueringstelsel van die Kantoor van die Gesinsadvokaat wat die *evalueringstelsel* van die gesinsisteme *bemoeilik* het en word in Figuur 39 aangetoon.



Figuur 39: Faktore in die evalueringstelsel wat die evalueringstelsel bemoeilik het

Figuur 39 dui aan dat:

- by 1 uit 10 gesinsisteme, naamlik 10%, geen respons weergegee is nie.
- by 6 uit 10 gesinsisteme, naamlik 60%, die gebrek aan voldoende tyd aangedui is as faktor wat die evalueringstelsel bemoeilik het.

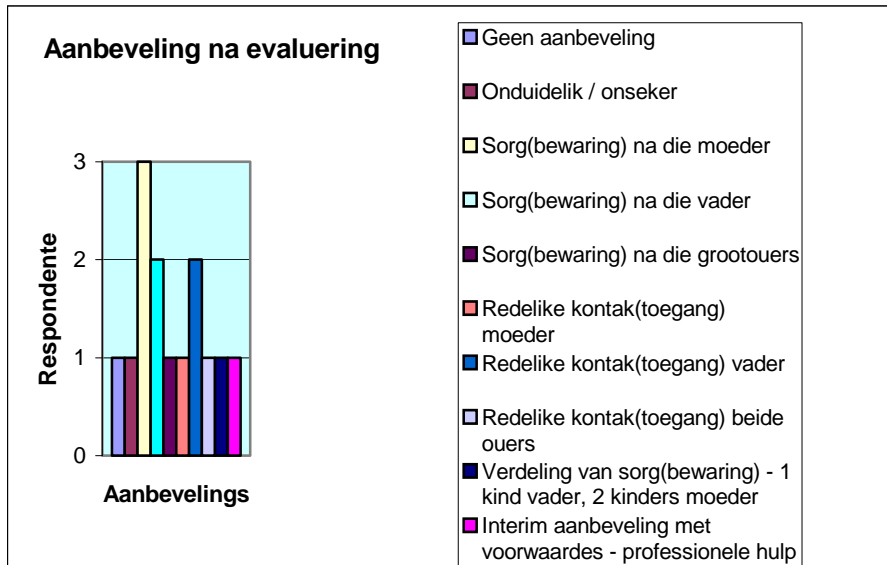


- by 3 uit 10 gesinsisteme, naamlik 30%, ondoeltreffende fasiliteite weergegee is as faktor wat die evalueringsproses bemoeilik het.
  - by 2 uit 10 gesinsisteme, naamlik 20%, die gebrek aan samewerking deur partye 'n faktor in die evalueringsstelsel was wat die evalueringsproses bemoeilik het.
  - by 2 uit 10 gesinsisteme, naamlik 20%, ontoereikendheid as ouers by beide partye 'n faktor in die evalueringsstelsel was wat die evalueringsproses bemoeilik het.
  - by 2 uit 10 gesinsisteme, naamlik 20%, die gebrek aan professionele en deskundige bronne aangedui is as faktor wat die evalueringsproses bemoeilik het.
  - by 1 uit 10 gesinsisteme, naamlik 10%, persoonlikheidsproblematiek by die ouers/partye aangedui is as faktor in die evalueringsstelsel wat die evalueringsproses bemoeilik het.
  - by 1 uit 10 gesinsisteme, naamlik 10%, die gebrek aan kollaterale inligting gerapporteer is as faktor in die evalueringsstelsel wat die evalueringsproses bemoeilik het.
  - by 1 uit 10 gesinsisteme, naamlik 10%, kulturele verskille aangedui is as faktor in die evalueringsstelsel wat die evalueringsproses bemoeilik het.
- # **Afleiding:** Gebrek aan voldoende tyd vir assessering was by die meerderheid gesinsisteme, naamlik 60%, die faktor in die evalueringsstelsel van die Kantoor van die Gesinsadvokaat wat die evalueringsproses bemoeilik het.
- # Ondoeltreffende fasiliteite vir assessering by die Kantoor van die Gesinsadvokaat was by feitlik een derde van die gesinsisteme, naamlik 30%, die faktor in die evalueringsstelsel wat die evalueringsproses bemoeilik het.
- # Die faktore wat deur die gesinsraadgewers gerapporteer is, het hoofsaaklik gefokus op die spesifieke probleme wat met elke besondere gesinsevaluering ondervind is.

Vrae C.27-C.28 het op die aanbevelings na evaluering gefokus. Al die aanbevelings wat deur die gesinsraadgewers gemaak is, is aangedui sowel as die faktore wat leidinggewend tot die aanbevelings was.

### **C.27 Aanbeveling deur gesinsraadgewers na evaluering**

Hierdie vraag het die aanbevelings gestipuleer wat die gesinsraadgewers na evaluering met betrekking tot die egskedingsdispute gedoen het. Dit word in Figuur 40 aangetoon.



*Figuur 40: Aanbevelings deur die gesinsraadgewers na evaluering*

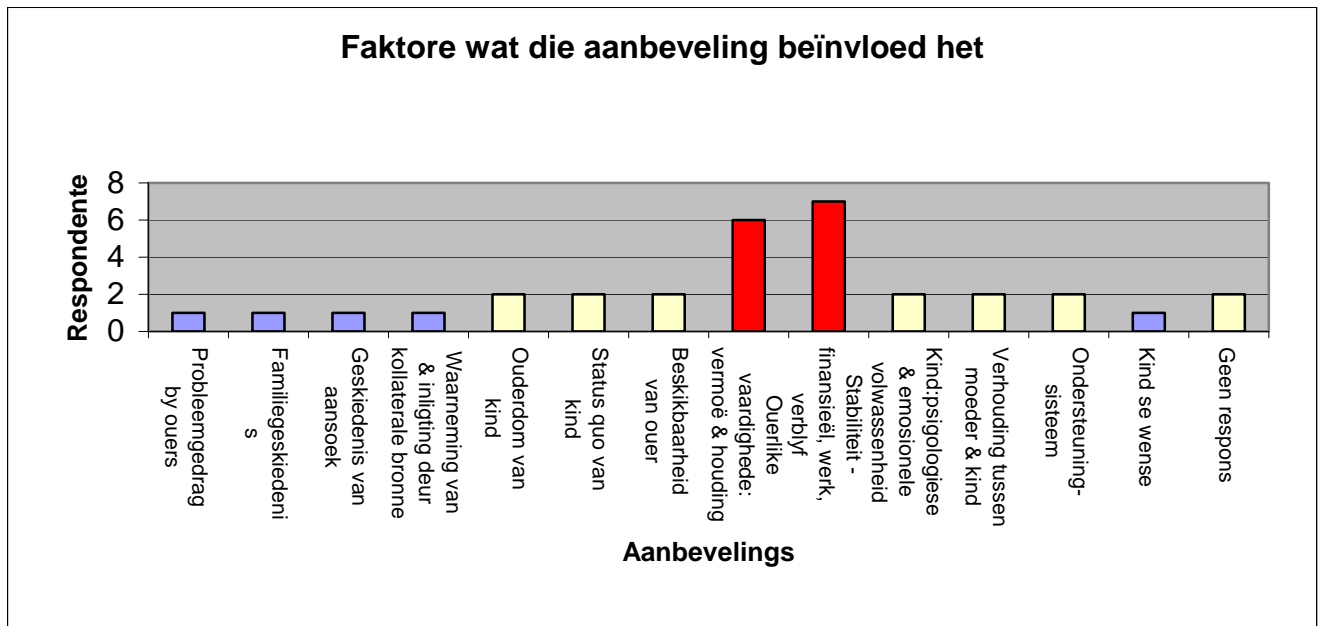
Uit Figuur 40 is dit duidelik dat:

- by 2 uit 10 gesinsisteme, 20%, geen aanbeveling gemaak is nie.
  - by 3 uit 10 gesinsisteme, 30%, aanbeveel is dat die sorg (bewaring) van die minderjarige kinders aan die moeder toegestaan word.
  - by 2 uit 10 gesinsisteme, 20%, aanbeveel is dat die sorg (bewaring) van die minderjarige kinders aan die vader toegestaan word.
  - by 1 uit 10 gesinsisteme, 10%, aanbeveel is dat die sorg (bewaring) van die minderjarige kinders aan die grootouers toegestaan word.
  - by 1 uit 10 gesinsisteme, 10%, aanbeveel is dat die sorg (bewaring) van die minderjarige kinders tussen die ouers verdeel word, naamlik een kind na die vader en twee kinders na die moeder.
  - by 1 uit 10 gesinsisteme, 10%, 'n interim aanbeveling gedoen is met voorwaardes dat professionele hulp ontvang word.
  - by 1 uit 10 gesinsisteme, 10%, aanbeveel is dat redelike kontak (toegang) tussen die kind en die moeder toegestaan word.
  - by 2 uit 10 gesinsisteme, 20%, aanbeveel is dat redelike kontak (toegang) tussen die minderjarige kinders en die vader toegestaan word.
  - by 1 uit 10 gesinsisteme, 10%, aanbeveel is dat redelike kontak (toegang) tussen die minderjarige kinders en beide ouers toegestaan word.
- # **Afleiding:** By 20% gesinsisteme waar geen aanbeveling gemaak is nie, is die rede onduidelik.
- # Dit blyk dat daar geen stereotipe aanbeveling gemaak is nie en dat vier verskillende vorme van sorg (bewaring) van die minderjarige kinders aanbeveel is.

- # Dit blyk dat die aanbeveling ten opsigte van die sorg (bewaring) van die minderjarige kind feitlik eweredig tussen moeders en vaders verdeel is, met 'n klein meerderheid aan die moeder.
- # Dit wil voorkom of gesinsisteme se besondere omstandighede bepalend in die aanbevelings was. Buitengewone aanbevelings met betrekking tot die sorg (bewaring) van die minderjarige kind is gedoen, naamlik aan die grootouers asook verdeling van sorg (bewaring) tussen die ouers.

### C.28 Faktore wat die aanbeveling van gesinsraadgewers beïnvloed

Die doel van hierdie vraag was naamlik om vas te stel watter faktore uit die inligting aangaande die gesinsisteme die aanbeveling deur die gesinsraadgewers beïnvloed het. Die inligting word in Figuur 41 weergegee.



Figuur 41: Faktore wat die aanbeveling deur die gesinsraadgewers beïnvloed het

Dit blyk uit Figuur 41 dat:

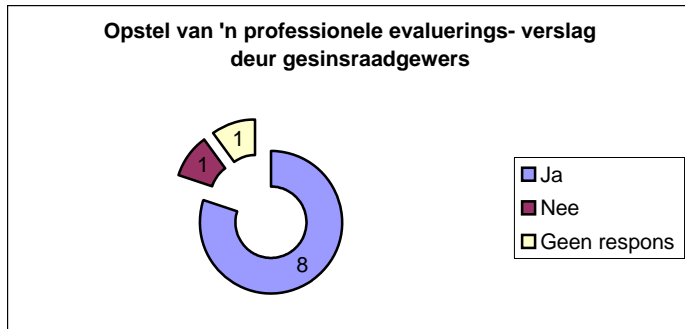
- by 2 uit 10 gesinsisteme, naamlik 20%, geen respons gebied is nie.
- by 7 uit 10 gesinsisteme, naamlik 70%, stabiliteit ten opsigte van finansies, werk en verblyf aangedui is as faktore wat die aanbeveling beïnvloed het.
- by 6 uit 10 gesinsisteme, naamlik 60%, ouerlike vaardighede, vermoë en houding aangedui is as faktore wat die aanbeveling beïnvloed het.
- by 2 uit 10 gesinsisteme, naamlik 20%, die ouderdom van die kind die faktor is wat die aanbeveling beïnvloed het.
- by 2 uit 10 gesinsisteme, naamlik 20%, die status quo van die kind aangedui is as die faktor wat die aanbeveling beïnvloed het.



- by 2 uit 10 gesinsisteme, naamlik 20%, die beskikbaarheid van die ouer gerapporteer is as die faktor wat die aanbeveling beïnvloed het.
  - by 2 uit 10 gesinsisteme, naamlik 20%, die psigologiese en emosionele volwassenheid van die kind aangedui is as faktor wat die aanbeveling beïnvloed het.
  - by 2 uit 10 gesinsisteme, naamlik 20%, die aard van die verhouding tussen die moeder en kind weergegee is as die faktor wat die aanbeveling beïnvloed het.
  - by 2 uit 10 gesinsisteme, naamlik 20%, die ondersteuningsstelsel gerapporteer is as die faktor wat die aanbeveling beïnvloed het.
  - by 1 uit 10 gesinsisteme, naamlik 10%, die wense van die kind aangedui is as die faktor wat die aanbeveling beïnvloed het.
  - by 1 uit 10 gesinsisteme, naamlik 10%, waarneming van en inligting deur kollaterale bronne gerapporteer is as die faktor wat die aanbeveling beïnvloed het.
  - by 1 uit 10 gesinsisteme, naamlik 10%, elk van die volgende faktore weergegee is as leidend in die aanbeveling: probleemgedrag by ouers; familiegeskiedenis; geskiedenis van die aansoek.
- # **Afleiding:** In egskeidingsevaluering by die Kantoor van die Gesinsadvokaat is materiële stabiliteit as mees kritiese faktor in aanbevelings aangaande die belang van die minderjarige kind aangedui, naamlik 70%.
- # Ouerlike vaardighede, vermoë en houding is ook as kritiese faktore by aanbevelings beskou, naamlik 60%.
- # Dit blyk dat die wense van die minderjarige kind as onbeduidende faktor in aanbevelings aangaande die belang van die kind gerapporteer is, naamlik slegs 10%.

### C.29 Opstel van 'n professionele evalueringsverslag

Hierdie vraag het 'n aanduiding gegee of die gesinsraadgewers 'n professionele evalueringsverslag met betrekking tot die gesinsisteme opgestel het, soos in Figuur 42 aangetoon.



Figuur 42: Opstel van 'n professionele evalueringsverslag

Figuur 42 dui aan dat:

- by 8 uit 10 gesinsisteme, 80%, 'n professionele verslag deur die gesinsraadgewers opgestel is.
- by 1 uit 10 gesinsisteme, 10%, die professionele verslag hangend is.
- by 1 uit 10 gesinsisteme, 10%, geen respons ontvang is nie.

# **Afleiding:** By die meerderheid gesinsisteme, naamlik 80%, is 'n professionele evalueringsverslag deur die gesinsraadgewers opgestel.

### C.30 Persoon aan wie die professionele verslag gelewer word

Hierdie vraag fokus op die persoon aan wie die gesinsraadgewers die professionele verslag gelewer het, soos onder andere die kantoorhoof, hof of gesinsadvokaat. Die resultaat word in Figuur 43 weergegee.



Figuur 43: Persoon aan wie die professionele verslag gelewer is

Uit Figuur 43 blyk dit dat:

- by 2 uit 10 gesinsisteme, 20%, geen respons gelewer is nie.
- by 2 uit 10 gesinsisteme, 20%, die verslag aan die kantoorhoof gelewer is.
- by 2 uit 10 gesinsisteme, 20%, die professionele verslag aan die gesinsadvokaat gelewer is.
- by 2 uit 10 gesinsisteme, 20%, die verslag aan die hof gelewer is.





- by 2 uit 10 gesinsisteme, 20%, die verslag aan die gesinsadvokaat en hof gelewer is.
- # **Afleiding:** Die gesinsraadgewers in die Kantoor van die Gesinsadvokaat in hierdie ondersoek het altyd na egskeidingsevaluering aan 'n ander persoon 'n professionele verslag gelewer.
- # Die resultaat op hierdie vraag skep verwarring met betrekking tot die lewering van die professionele verslag. Dit wil voorkom of die verslag soms slegs aan die gesinsadvokaat gelewer is, soms net aan die hof en soms aan die gesinsadvokaat en die hof.
- # Dit is onduidelik waarom geen respons by 20% gesinsisteme gelewer is nie.

### **C.31 Beroep van die ander persoon wat die professionele verslag ontvang**

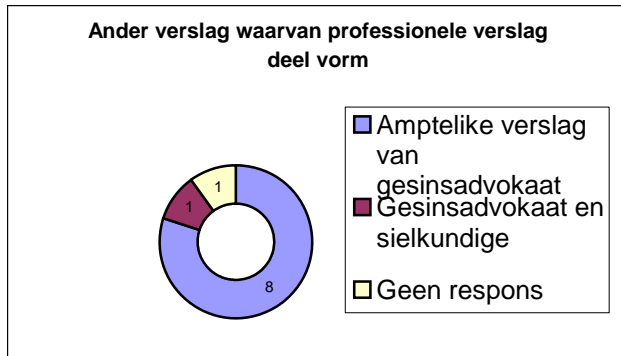
In hierdie vraag is die beroep van die persoon aan wie die professionele evalueringsverslag deur die gesinsraadgewers gelewer is, gespesifiseer.

Die resultate van hierdie vraag toon aan dat:

- by 8 uit 10 gesinsisteme, 80%, die professionele verslag deur die gesinsraadgewers aan 'n advokaat gelewer is.
- by 2 uit 10 gesinsisteme, 20%, die professionele verslag deur die gesinsraadgewers aan 'n regter gelewer is.
- # **Afleiding:** Die advokaat aan wie die professionele verslag van die gesinsraadgewers in die Kantoor van die Gesinsadvokaat gelewer is, is naamlik die gesinsadvokaat.
- # Dit is onduidelik uit die resultaat of die gesinsraadgewers se professionele verslag in 20% gesinsisteme direk aan die regter gelewer is.

### **C.32 Aard van ander verslae waarvan die professionele verslag deel vorm**

Hierdie vraag het gefokus op die aard van ander verslae waarvan die professionele verslag deur die gesinsraadgewers deel uitgemaak het, soos in Figuur 44 aangedui.



Figuur 44: Aard van ander verslag waarvan professionele verslag deel is

Figuur 44 dui aan dat:

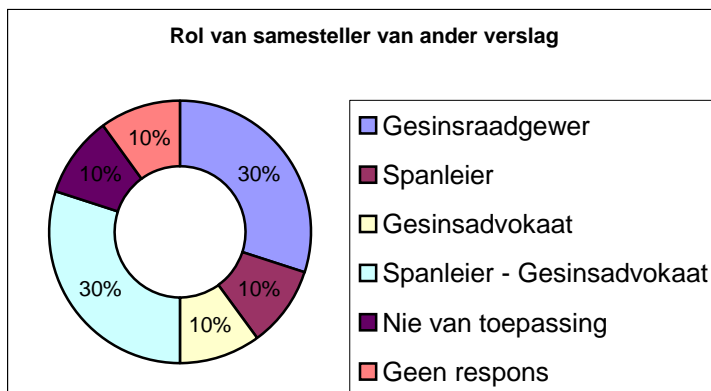
- by 1 uit 10 gesinsisteme, 10%, geen respons verskaf is nie.
- by 8 uit 10 gesinsisteme, 80%, die professionele verslag deur die gesinsraadgewer deel van die amptelike verslag van die Kantoor van die Gesinsadvokaat gevorm het.
- by 1 uit 10 gesinsisteme, 10%, die professionele verslag deur die gesinsraadgewer deel van die gesinsadvokaat en sielkundige se verslag gevorm het.

# **Afleiding:** Dit blyk dus dat die professionele evalueringsverslag deur die gesinsraadgewers in die Kantoor van die Gesinsadvokaat altyd deel van 'n ander verslag gevorm het.

# Dit blyk verder dat die professionele verslag deur die gesinsraadgewers deel van die amptelike verslag van die Kantoor van die Gesinsadvokaat aan die hof gevorm het.

### C.33 Rol van die samesteller van die ander verslag

Die doel van hierdie vraag was om die rol van die samesteller van die ander verslag, waarvan die professionele verslag deur die gesinsraadgewers deel gevorm het, te spesifiseer. Die resultaat is in Figuur 45 aangetoon.



Figuur 45: Rol van samesteller van ander verslag



In Figuur 45 blyk dit dat:

- by 1 uit 10 respondente, 10%, geen respons gelever is nie.
  - by 1 uit 10 respondente, 10%, die antwoord as nie van toepassing nie beskou is.
  - by 3 uit 10 respondente, 30%, die samesteller van die ander verslag as die gesinsraadgewer self aangedui is.
  - by 3 uit 10 respondente, 30%, die samesteller van die ander verslag die spanleier en gesinsadvokaat was.
  - by 1 uit 10 gesinsisteme, 10%, die samesteller van die ander verslag as die gesinsadvokaat aangedui is.
  - by 1 uit 10 gesinsisteme, 10%, die samesteller van die ander verslag as die spanleier aangedui is.
- # **Afleiding:** Die professionele verslag deur die gesinsraadgewers is in alle ondersoekes aan 'n ander persoon gelever.
- # By 80% van die resultate is die gesinsraadgewers se verslag aan die gesinsadvokaat gelever en het dit deel van die amptelike verslag van die Kantoor van die Gesinsadvokaat gevorm.
- # Dit blyk uit die totale resultate van vrae C.30 tot C.33 dat die gesinsraadgewers se professionele verslag altyd deel van die amptelike verslag, wat deur die Kantoor van die Gesinsadvokaat aan die hof gelever word, gevorm het en by 80% ondersoekes deur die gesinsadvokaat as spanleier opgestel is. Die professionele verslag deur die gesinsraadgewers is dus nooit 'n selfstandige verslag aan die hof nie.

### C.34 Terugvoer aangaande hofbevel

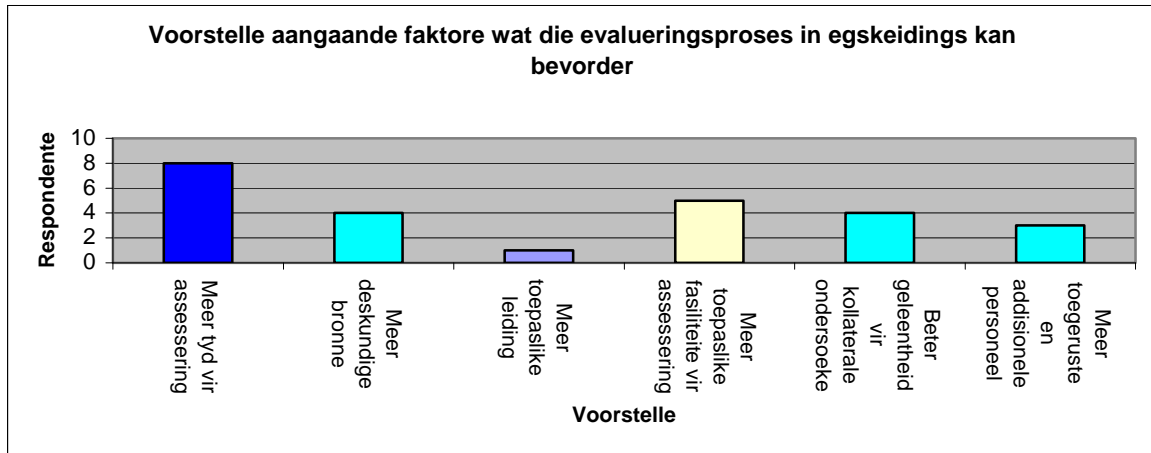
Die vraag het 'n aanduiding gegee of terugvoer vanaf die hof insake 'n hofbevel deur die gesinsraadgewers ontvang is.

Uit die resultate blyk dit dat:

- By 10 uit 10 gesinsisteme, naamlik 100%, geen terugvoer aangaande die hofbevel deur die gesinsraadgewers ontvang is nie.
- # **Afleiding:** Daar bestaan geen sisteem waarvolgens terugvoer aangaande die hofbevel, wat met egskeiding insake die minderjarige kind gemaak is, aan die gesinsraadgewers gelever is nie.

### C.35 Voorstelle om die evalueringsproses in egskeiding te bevorder

Hierdie vraag het gefokus op gesinsraadgewers se voorstelle in verband met faktore wat die evalueringsproses van gesinsisteme in egskeiding kan bevorder. Die resultate is in Figuur 46 weergegee.



Figuur 46: Faktore wat die evalueringsproses kan bevorder

Uit Figuur 46 blyk dit dat:

- by 8 uit 10 respondente, 80%, meer tyd vir assessering aanbeveel is.
- by 5 uit 10 respondente, 50%, meer toepaslike fasiliteite vir assessering aanbeveel is.
- by 4 uit 10 respondente, 40%, meer geleentheid vir kollaterale ondersoeke aanbeveel is.
- by 4 uit 10 respondente, 40%, meer deskundige bronne aanbeveel is.
- by 3 uit 10 respondente, 30%, meer toegeruste en addisionele personeel aanbeveel is.
- by 1 uit 10 respondente, 10%, meer toepaslike leiding aanbeveel is.

# **Afleiding:** Dit blyk dus dat meer tyd vir assessering in egskeidingsondersoeke by die meerderheid respondente, 80%, aangedui is as primêre faktor wat die evalueringsproses deur die Kantoor van die Gesinsadvokaat kan bevorder.

# Meer toepaslike fasiliteite vir assessering asook meer geleentheid tot kollaterale ondersoeke en deskundige bronne is ook as belangrike faktore beskou in die bevordering van die egskeidingsevalueringsproses deur die Kantoor van die Gesinsadvokaat.

# Dit blyk ook dat meer personeel en meer toegeruste personeel weergegee is as faktore wat die evalueringsproses kan bevorder.



In die volgende gedeelte word die empiriese resultate van Afdeling II van die studie weergegee, naamlik die toepassing van die nuut ontwikkelde praktykmodel vir egskeidingsevaluering.

### ***9.5.2 AFDELING II: Empiriese resultate ten opsigte van die evalueringsproses volgens die nuut ontwikkelde praktykmodel soos deur die navorser toegepas***

Dieselfde vraelys soos deur die gesinsraadgewers voltooi is (Aanhangsel G), is deur die navorser voltooi ten opsigte van vyf gesinsisteme wat volgens die nuut ontwikkelde praktykmodel geëvalueer is. Die empiriese resultate word dus volgens dieselfde drie afdelings weergegee, naamlik:

- Afdeling A: professionele profiel van die navorser
- Afdeling B: profiel van gesinsisteme in egskeidingsevaluering
- Afdeling C: aard en inhoud van evalueringsproses vir egskeidingsdispute.

#### **Afdeling A: Professionele profiel van die navorser**

##### **A.1 Hoogste akademiese kwalifikasie**

Hierdie vraag het gefokus op die akademiese opleiding van die navorser en gee die hoogste akademiese kwalifikasie weer.

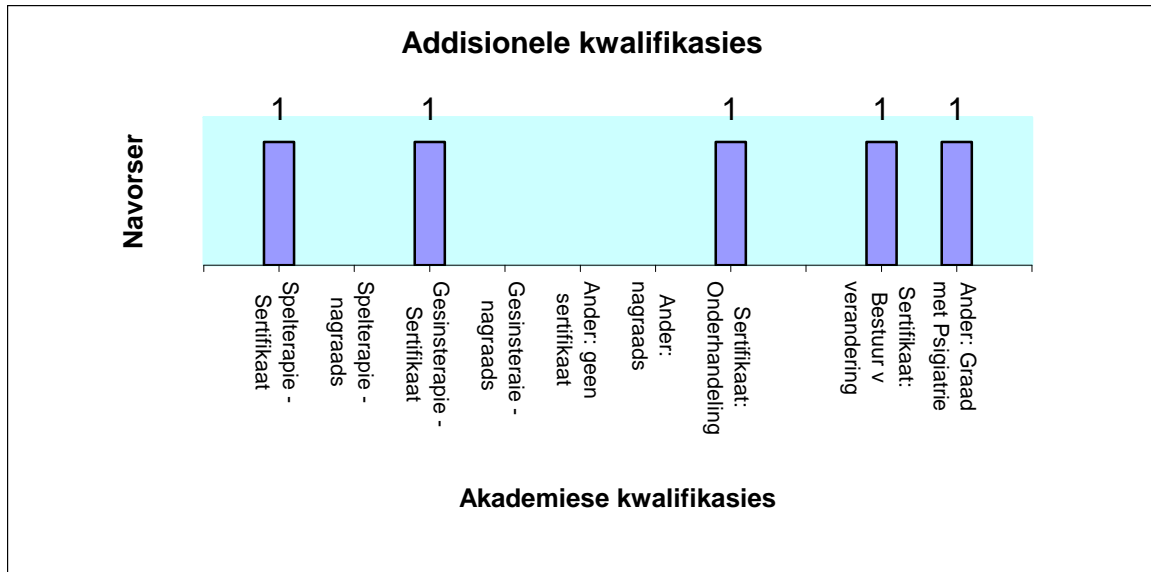
Uit die resultaat blyk dit dat:

- die navorser oor 'n M.A.(S.W.) graad beskik het.

##### **A.2 Addisionele kwalifikasie**

Die doel van hierdie vraag was om te bepaal oor watter addisionele kwalifikasies die navorser beskik het, veral met die oog op toepaslike bewese opleiding in die veld van kinder- en gesinsevaluering.

Die inligting word in Figuur 47 aangetoon.



*Figuur 47: Addisionele kwalifikasies van die navorser*

Dit blyk uit Figuur 47 dat die navorser oor die volgende addisionele kwalifikasies beskik het:

- Speltherapiesertifikaat
- Gesinsterapiesertifikaat
- Ander:
  - Psigiatrise maatskaplikewerk-graad
  - Onderhandelingsvaardigheidsertifikaat
  - Bestuur van verandering-sertifikaat

# **Afleiding:** Die navorser het oor toepaslike addisionele opleiding en kwalifikasies, naamlik in speltherapie sowel as gesinsterapie, beskik.

# Die navorser het voorts beskik oor addisionele opleiding in onderhandeling asook die bestuur van verandering wat op die gesin-in-egskeiding van toepassing gemaak kan word.

### A.3 Beroepsondervinding

In hierdie vraag is die aandag gevestig op die aantal jare ondervinding as maatskaplike werker sedert kwalifisering ten einde die ervaring van die navorser in die maatskaplikewerkveld te bepaal.

Uit die resultaat blyk dit dat navorser oor die volgende beroepsondervinding sedert kwalifisering as maatskaplike werker beskik het:

- 26 jaar



# **Afleiding:** Dit blyk dat die navorser oor uitgebreide beroepsondervinding in die maatskaplikewerkveld beskik het, naamlik 26 jaar.

#### A.4 Ervaring as gesinsraadgewer

Die doel van hierdie vraag was naamlik om te bepaal of die navorser oor enige beroepsondervinding as gesinsraadgewer beskik het.

Die resultaat dui aan dat:

- Die navorser oor 2 jaar ondervinding as gesinsraadgewer beskik het.

### Afdeling B: Profiel van gesinsisteme in egskeidingsevaluering

Resultate in Afdeling B is op 5 respondente (gesinne) gebaseer wat gedurende die tydperk April - Mei 2005 geassesseer is.

#### B.1 Samestelling van die gesinsisteme

Hierdie vraag het gefokus op die samestelling van die gesinsisteme in terme van die aantal gesinslede.

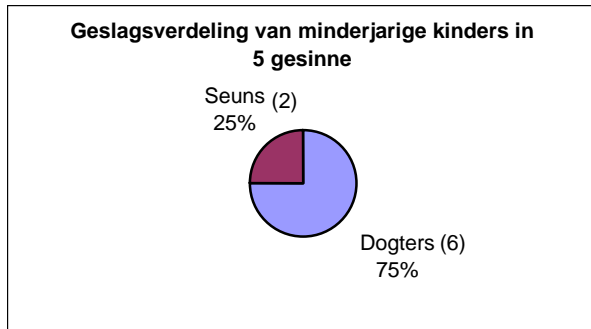
Die resultate dui aan dat:

- die aantal gesinsisteme in die ondersoek 5 was.
- gesin 1 bestaan het uit 6 lede.
- gesin 2 bestaan het uit 3 lede.
- gesin 3 bestaan het uit 4 lede.
- gesin 4 bestaan het uit 3 lede.
- gesin 5 bestaan het uit 5 lede.

# **Afleiding:** Die gemiddelde aantal lede per gesinsisteem was: 4,2.

#### B.2 Samestelling van minderjarige kinders in die gesinsisteme

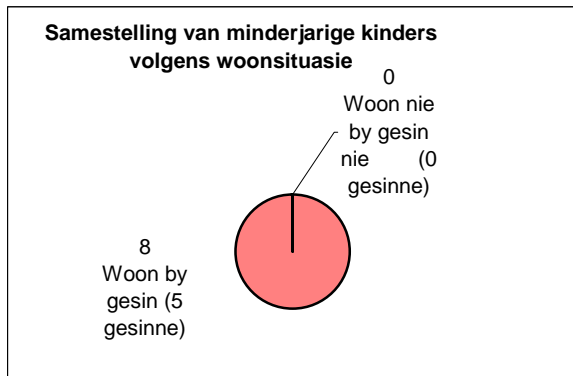
Die doel van hierdie vraag was naamlik om die samestelling van die minderjarige kinders in die gesinsisteme met betrekking tot geslag, ouderdom en opvoedkundige vlak te bepaal. Verder het die vraag 'n aanduiding gegee van hoeveel van die minderjarige kinders by die gesinsisteem ingewoon het of nie. Die resultate word in Figuur 48, 49 en 50 onderskeidelik weergegee.



*Figuur 48: Geslagsverdeling van minderjarige kinders*

Uit Figuur 48 blyk dit dat:

- uit 5 gesinsisteme daar 'n totaal van 8 minderjarige kinders was.
- uit 5 gesinsisteme die geslagsverdeling van 8 minderjarige kinders soos volg was: dogters = 6; seuns = 2.



*Figuur 49: Aantal minderjarige kinders wat by gesinsisteme inwoon*

Figuur 49 dui aan dat 8 uit 8 minderjarige kinders, dus 100%, by die gesinsisteme ingewoon het.



*Figuur 50: Skoolfase van minderjarige kinders*

Dit blyk uit Figuur 50 dat:



- 5 uit 8 minderjarige kinders, naamlik 62%, tussen 13-18 jaar oud was, dit beteken dus die hoërskoolfase.
  - 2 uit 8 minderjarige kinders, naamlik 25%, tussen 6-12 jaar oud was, dit beteken dus die laerskoolfase.
  - 1 uit 8 minderjarige kind, naamlik 13%, jonger was as 6 jaar, dit beteken dus voorskoolse fase.
- # **Afleiding:** Dogters het 75% van die minderjarige kinders in die ondersoek gevorm en seuns 25%.
- # 8 uit 8 minderjarige kinders uit 5 gesinsisteme in hierdie ondersoek, dit wil sê 100%, het by die betrokke gesinsisteme gewoon.
- # Die grootste persentasie minderjarige kinders in hierdie ondersoek, naamlik 62%, was in die hoërskoolouderdom en dus in die adolessente lewensfase.
- # Die tweede grootste meerderheid van die minderjarige kinders, naamlik 25%, het die laerskoolouderdomsgroep verteenwoordig terwyl die voorskoolse ouderdomsgroep slegs 13% van die minderjarige kinders in die ondersoek ingesluit het.

### B.3 Aantal en tydsduur van huwelike per egpaarsisteme

Hierdie vraag stipuleer die aantal huwelike asook die tydsduur van die huidige huwelik vir gesinsisteme. Die vraag bepaal dus die hoeveelste huwelik die huidige vir die egpaarsisteme is en wat die tydsduur van die huwelik was, soos weergegee in Figuur 51 en 52.

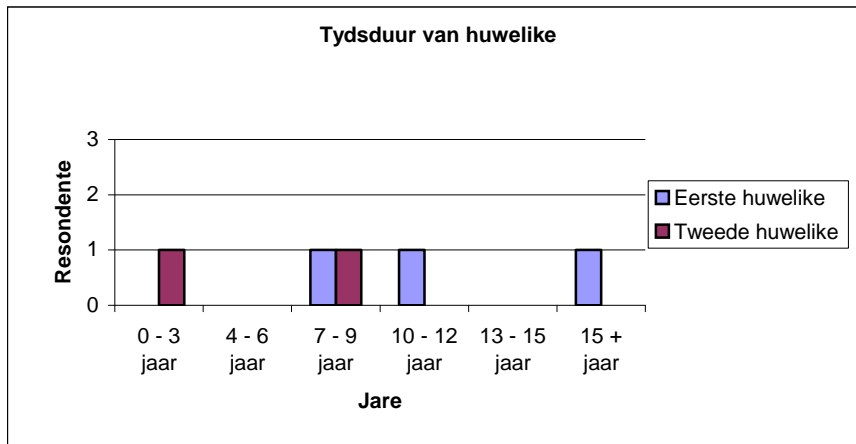


*Figuur 51: Aantal huwelike vir egpaarsisteme in 5 gesinne*

Uit Figuur 51 blyk dit dat:

- by 3 uit 5 gesinsisteme, dus 60%, die huidige huwelik die eerste huwelik vir die egpaarsisteme was.

- by 2 uit 5 gesinsisteme, dus 40%, die huidige huwelik die tweede huwelik vir die egpaarsisteam was.



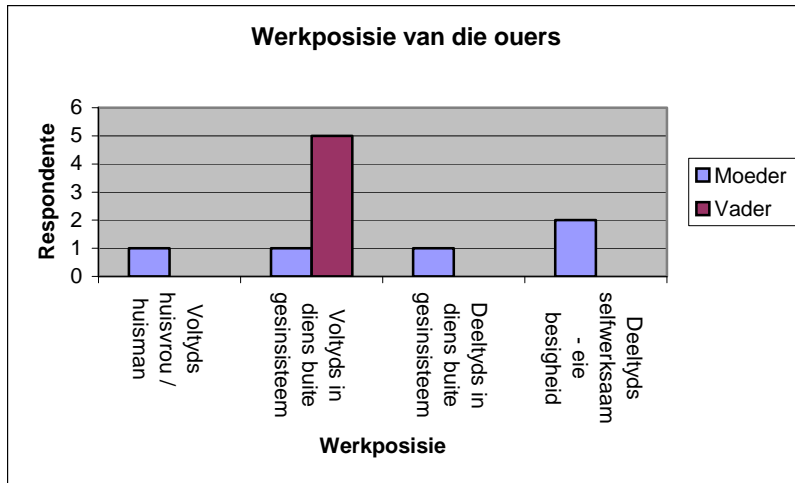
*Figuur 52: Tydsduur van huwelike per egpaarsisteam (sien Figuur 51)*

In Figuur 52 word aangedui dat:

- 1 uit 3 eerste huwelike, 20%, wat in hierdie ondersoek beëindig is 22 jaar geduur het.
  - 1 uit 3 eerste huwelike, 20%, wat in hierdie ondersoek beëindig is 12 jaar geduur het.
  - 1 uit 3 eerste huwelike, 20%, wat in hierdie ondersoek beëindig is 8 jaar geduur het.
  - 1 uit 2 tweede huwelike, 20%, wat in hierdie ondersoek beëindig is 9 jaar geduur het.
  - 1 uit 2 tweede huwelike, 20%, wat in hierdie ondersoek beëindig is 1 jaar geduur het.
- # **Afleiding:** By 60% gesinsisteme in hierdie ondersoek was dit die eerste huwelik wat beëindig is. By 40% gesinsisteme in hierdie ondersoek was dit die tweede huwelik wat beëindig is.
- # Die gemiddelde tydsduur van die eerste huwelike in hierdie ondersoek was 14 jaar en die gemiddelde tydsduur van die tweede huwelike in hierdie ondersoek was 5 jaar.

#### **B.4 Struktuur van die gesinsisteam**

Die doel van hierdie vraag was naamlik om die werkposisie van die ouers in die gesinsisteam te stipuleer, soos in Figuur 53 aangedui.



Figuur 53: Werkposisie van ouers in die gesinsisteem

Dit blyk uit Figuur 53 dat:

- by 5 uit 5 gesinsisteme, dus 100%, die vader voltyds in 'n buitenshuise beroep was.
- by 1 uit 5 gesinsisteme, 20%, die moeder voltyds buitenshuis werksaam was.
- by 2 uit 5 gesinsisteme, 40%, die moeder deeltyds in 'n eie besigheid, selfwerksaam was.
- by 1 uit 5 gesinsisteme, dus 20%, die moeder voltyds huisvrou was.
- by 1 uit 5 gesinsisteme, 20%, die moeder deeltyds buitenshuis werksaam was.

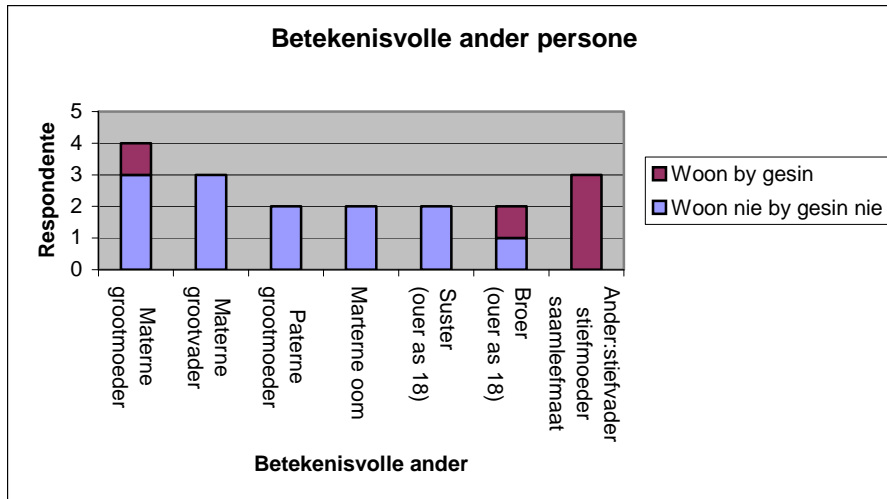
# **Afleiding:** By 100% gesinsisteme in hierdie ondersoek was die vader voltyds buitenshuis werksaam terwyl die moeder slegs by 20% gesinsisteme voltyds buitenshuis werksaam was.

# By 40% gesinsisteme was die moeder deeltyds in 'n eie besigheid selfwerksaam en by 20% van die gesinsisteme was die moeder deeltyds buitenshuis werksaam. Die moeder was dus by 60% van die gesinsisteme in hierdie ondersoek deeltyds werksaam.

# By slegs 20% gesinsisteme was die moeder voltyds huisvrou.

### B.5 Betekenisvolle ander persone in die gesinsisteem

In hierdie vraag is al die betekenisvolle ander persone van die gesinsisteem gerapporteer sowel as hulle ouderdom en inwoonstatus by die gesin, soos in Figuur 54 aangetoon.



Figuur 54: Betekenisvolle ander persone van die gesinsistiem

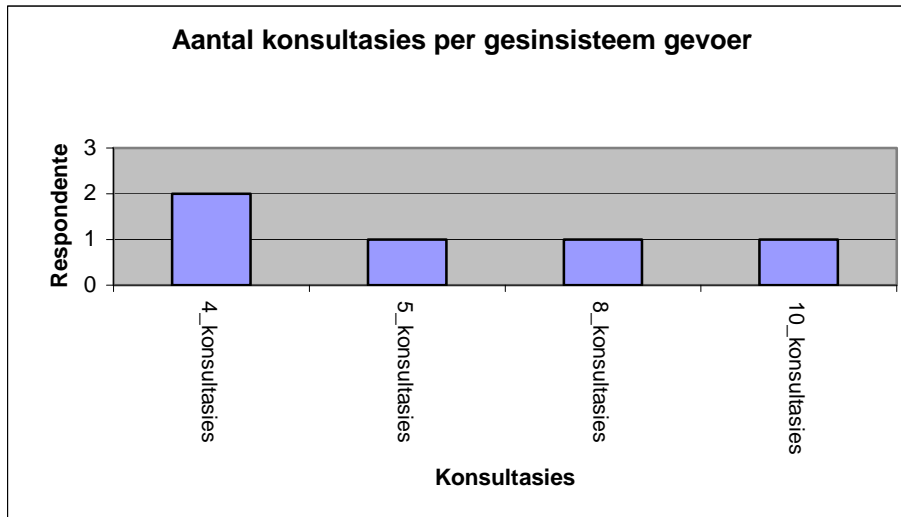
Figuur 54 toon aan dat:

- by 4 uit 5 gesinsisteme in hierdie ondersoek, 80%, die materne grootmoeder as betekenisvolle persoon betrokke was.
  - by 3 uit 5 gesinsisteme, 60%, die materne grootvader betrokke was.
  - by 2 uit 5 gesinsisteme, 40%, die paterne grootmoeder betrokke was.
  - by 0 uit 5 gesinne die paterne grootvader betrokke was.
  - by 2 uit 5 gesinsisteme, 40%, 'n materne oom betrokke was.
  - by 2 uit 5 gesinsisteme, 40%, 'n stiefsuster ouer as 18 jaar betrokke was en by 2 uit 5 gesinsisteme, 40%, 'n stiefbroer ouer as 18 jaar betrokke was.
  - by 1 uit 5 gesinsisteme, 20%, 'n stiefmoeder betrokke was.
  - by 1 uit 5 gesinsisteme, 20%, 'n stiefvader by die gesin betrokke was.
  - by 1 uit 5 gesinsisteme, 20%, 'n saamleefmaat van die ouer betrokke was.
  - by 1 uit 5 gesinsisteme in hierdie ondersoek, dus 20%, het die materne grootmoeder by die gesin ingewoon.
  - by 1 uit 5 gesinsisteme, 20%, respektiewelik het 'n stiefmoeder, 'n stiefvader en 'n saamleefmaat van die ouer by die gesin ingewoon.
- # **Afleiding:** Die materne grootmoeder en materne grootvader was by die grootste meerderheid van die gesinsisteme in hierdie ondersoek, naamlik 80% en 60% onderskeidelik, as ondersteuningsistiem betrokke.
- # Die paterne grootvader het by geen gesinsistiem in hierdie ondersoek as betekenisvolle ander persoon gefigureer nie. Die paterne grootmoeder was by 40% van die gesinsisteme as 'n betekenisvolle ander persoon aangedui.
- # By 40% gesinsisteme was ander familieledede, naamlik 'n materne oom en stiefsibbe, as ondersteuning betrokke. By 20% gesinsisteme was 'n stiefouer of saamleefmaat van die biologiese ouer betrokke.

# Daar was dus by 3 uit 5 gesinsisteme, 60%, sprake van hersaamgestelde gesinsisteme, naamlik stiefouers asook 'n saamleefmaat wat by die gesin inwoon.

### B.6 Aantal konsultasies per gesinsisteam

Hierdie vraag het op die totale aantal konsultasies wat die gesinsisteam tydens die evalueringsondersoek deur die navorser gehad het, gefokus. Die inligting word in Figuur 55 aangetoon.



Figuur 55: Aantal konsultasies per gesinsisteam tydens ondersoek

Dit blyk uit Figuur 55 dat:

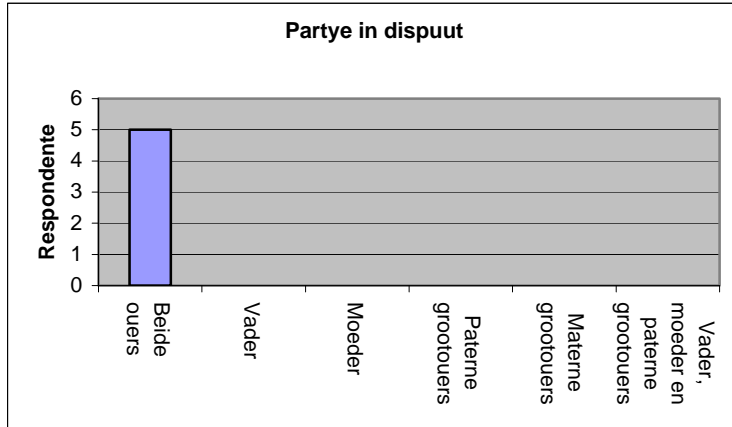
- die totale aantal konsultasies vir 5 gesinsisteme tydens die evalueringsondersoek 31 was.
- by 2 uit 5 gesinsisteme, dus 40%, die totale aantal konsultasies 4 was.
- by 1 uit 5 gesinsisteme, 20%, die totale aantal konsultasies 5 was.
- by 1 uit 5 gesinsisteme, 20%, die totale aantal konsultasies 8 was.
- by 1 uit 5 gesinsisteme, 20%, die totale aantal konsultasies 10 was.

# **Afleiding:** Die gemiddelde aantal konsultasies per gesinsisteam in hierdie ondersoek, was 6,2.

# By 60% gesinsisteme was daar meer as 4 konsultasies en 40% gesinsisteme het 4 konsultasies ontvang. Die minimum aantal konsultasies per gesinsisteam in hierdie ondersoek was dus 4.

### B.7 Partye in dispuut aangaande die belang van die minderjarige kind

Hierdie vraag het gestipuleer wie die partye was wat by die dispuut van die gesinsisteam in egskeiding betrokke was. Die resultate word in Figuur 56 uiteengesit.



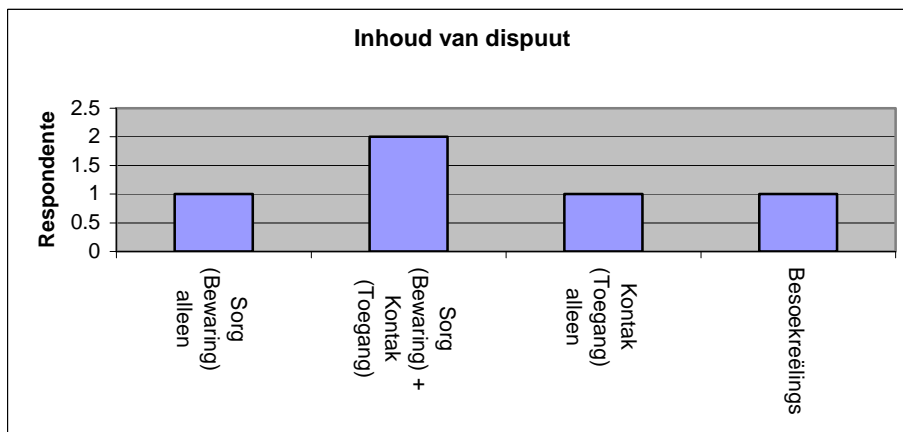
Figuur 56: Partye in dispuut

Figuur 56 toon aan dat:

- by 5 uit 5 gesinsisteme in hierdie ondersoek, dus 100%, beide ouers die partye in dispuut was.
- # **Afleiding:** In hierdie ondersoek was daar geen ander persone soos grootouers as party by die egskeidingsdispuut betrokke nie.

### B.8 Inhoud van die dispuut aangaande die belang van die minderjarige kind

Die doel van hierdie vraag was naamlik om die rede vir die dispuut in die egskeiding te stipuleer. Die resultate word in Figuur 57 weergegee.



Figuur 57: Inhoud van die dispuut

Dit blyk uit Figuur 57 dat:

- by 2 uit 5 gesinsisteme, 40%, die dispuut ten opsigte van die sorg (bewaring) en kontak (toegang) van die minderjarige kind was.
- by 1 uit 5 gesinsisteme, 20%, die dispuut slegs ten opsigte van die sorg (bewaring) van die minderjarige kind was.
- by 1 uit 5 gesinsisteme, 20%, die dispuut slegs ten opsigte van die kontak (toegang) tussen die ouer en minderjarige kind was.
- by 1 uit 5 gesinsisteme, 20%, die dispuut ten opsigte van die besoekreëlings vir die minderjarige kind was.

# **Afleiding:** By die grootste meerderheid van die gesinsisteme in hierdie ondersoek, naamlik 80%, was sorg (bewaring) en/of kontak (toegang) die rede vir die dispuut in belang van die minderjarige kind.

## Afdeling C: Aard en inhoud van proses van assessering en evaluering

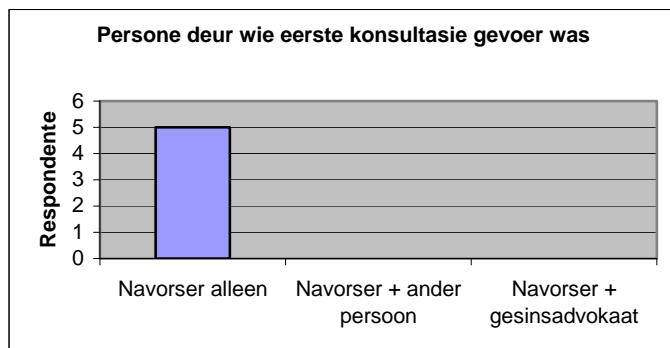
### C.1 Datum van eerste konsultasie

Hierdie vraag gee 'n aanduiding van die tydperk waartydens die eerste konsultasies met gesinsisteme gevoer was.

Dit blyk uit die resultate dat al die eerste konsultasies met die betrokke vyf gesinsisteme gedurende April tot Mei 2005 gevoer is.

### C.2 Persone deur wie eerste konsultasies uitgevoer is

In hierdie vraag is gestipuleer wie die eerste konsultasies in die evalueringproses uitgevoer het.



Figuur 58: Persone deur wie eerste konsultasies uitgevoer is

Die resultaat in Figuur 58 dui aan dat al die eerste konsultasies in hierdie ondersoek, dus 100%, deur die navorser alleen uitgevoer is.

### C.3-C.5 Eerste konsultasie uitsluitlik deur 'n ander persoon uitgevoer

Hierdie vraag het betrekking indien die eerste konsultasie deur 'n ander persoon as die navorser uitgevoer is.

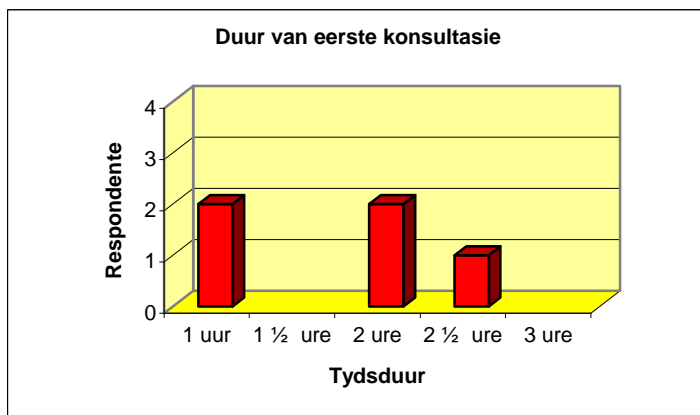
Nie van toepassing nie.

### C.6 Aard van die eerste konsultasie

In hierdie tweeledige vraag was die fokus op (C.6.1) die tydsduur van die eerste konsultasie met die gesinsisteme en (C.6.2) die rol wat die navorser tydens die eerste konsultasie vervul het.

#### C.6.1 Tydsduur van eerste konsultasie

Die tydsduur van die eerste konsultasies met die vyf gesinsisteme word in Figuur 59 weergegee.



Figuur 59: Tydsduur van die eerste konsultasie

Uit Figuur 59 blyk dit dat:

- by 2 uit 5 gesinsisteme, dus 40%, die eerste konsultasie 1 uur geduur het.
- by 2 uit 5 gesinsisteme, 40%, die eerste konsultasie 2 ure lank was.
- by 1 uit 5 gesinsisteme, 20%, die eerste konsultasie 2½ ure geduur het.

# **Afleiding:** By 40% gesinsisteme was die duur van die eerste konsultasie 1 uur en by 60% was dit 2 tot 2½ uur.

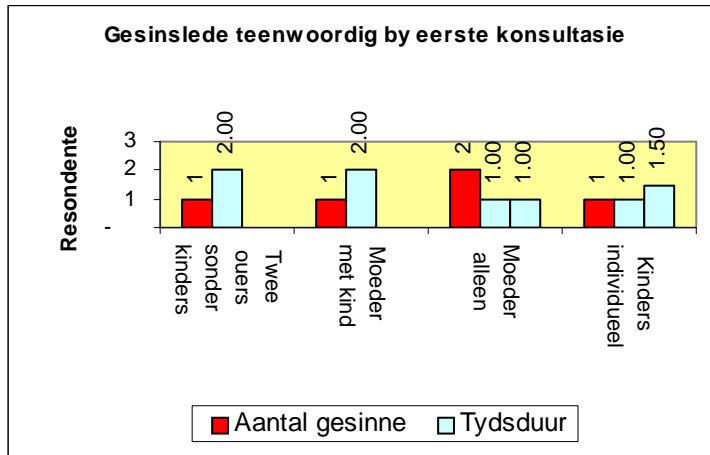
#### C.6.2 Rol wat navorser tydens die eerste konsultasies vervul het



Uit die resultaat blyk dit dat die navorser by al die eerste konsultasies die rol van assessor ingeneem het.

### C.7 Gesinslede teenwoordig by die eerste konsultasie

Die doel van hierdie vraag was om te bepaal watter gesinslede by die eerste konsultasie teenwoordig was en hoe die tydsduur van die eerste konsultasie met die gesinslede verdeel is. Die resultate word in Figuur 60 weergegee.



Figuur 60: Gesinslede teenwoordig by en tydsduur van die eerste konsultasie

Figuur 60 toon aan dat:

- by 1 uit 5 gesinsisteme, dit wil sê 20%, die moeder en stiefvader sonder kinders by die eerste konsultasie teenwoordig was. Die tydsduur was 2 ure.
- by 1 uit 5 gesinsisteme, dus 20%, die moeder en minderjarige kind teenwoordig was en die tydsduur was 2 ure.
- by 1 uit 5 gesinsisteme, 20%, die minderjarige kinders individueel by die eerste konsultasie teenwoordig was en die tydsduur per kind was onderskeidelik 1 uur en 1 ½ ure.
- by 2 uit 5 gesinsisteme, naamlik 40%, die moeder alleen teenwoordig was. Die tydsduur van elk van die konsultasies was 1 uur.

# **Afleiding:** By 20% gesinsisteme kon twee ouers, naamlik die moeder en stiefvader, by die eerste konsultasie betrek word.

# By geen gesinsisteme kon beide biologiese ouers gesamentlik by die eerste konsultasie betrek word nie.

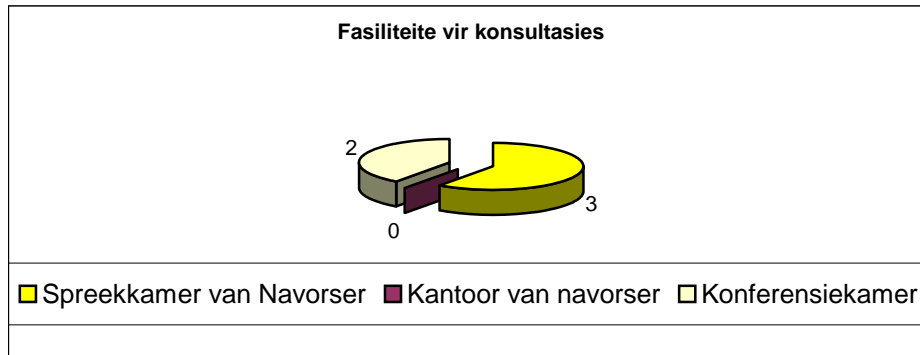
# By 40% gesinsisteme was die minderjarige kinders by die eerste konsultasie teenwoordig.

# By 80% gesinsisteme was die moeder by die eerste konsultasie teenwoordig.

# Die gemiddelde tydsduur van die eerste konsultasie was 1.7 uur.

### C.8 Fasiliteite wat vir die eerste konsultasies gebruik is

In hierdie vraag was die fokus op die tipe fasiliteite wat vir die eerste konsultasies gebruik is, soos in Figuur 61 aangedui.



*Figuur 61:*

*Fasiliteite gebruik by eerste konsultasie*

Figuur 61 toon aan dat:

- by 3 uit 5 gesinsisteme, dus 60%, die eerste konsultasie in die spreekkamer uitgevoer is.
- by 2 uit 5 gesinsisteme, 40%, die eerste konsultasie in 'n konferensiekamer uitgevoer is.

# **Afleiding:** By 40% gesinsisteme is 'n konferensiekamer vir konsultasies gebruik, aangesien meer ruimte benodig was.

# By 60% gesinsisteme was die spreekkamer voldoende vir die uitvoer van die eerste konsultasies.

# By 100% gesinsisteme was die fasiliteite wat vir die eerste konsultasies aangewend was, professioneel en toepaslik vir die doel sowel as vir die ruimte wat benodig was.

### C.9 Professionele tegnieke deur die navorser toegepas

Hierdie vraag het op die professionele tegnieke wat die navorser tydens die eerste konsultasie toegepas het, gefokus en word in Tabel 5 weergegee.

*Tabel 5: Professionele tegnieke deur die navorser toegepas*

Tegniek	Frekwensie
Bekendstelling	5
Uitklaring van doel	5
Kliniese onderhoudvoering	5
Vraagstelling	5



Projektiwe tegnieke: DAP; KFD; tekeninge	5
Waarneming	5
Gesprekvoering	5
Kontraktering	5
Verslagskrywing	5

Uit Tabel 5 is dit duidelik dat:

- dieselfde professionele tegnieke tydens die eerste konsultasie by 100% van die gesinsisteme deur die navorser toegepas is.

# **Afleiding:** Die tegnieke wat die navorser tydens die eerste konsultasie toegepas het, was gerig op die stigting van 'n professionele verhouding, beplanning van en kontraktering vir die evalueringsproses.

### C.10 Professionele vaardighede deur die navorser toegepas

In hierdie vraag is die professionele vaardighede uitgelig wat die navorser tydens die eerste konsultasies aangewend het, soos in Tabel 6 weergegee.

*Tabel 6: Professionele vaardighede deur die navorser toegepas*

Vaardigheid	Frekwensie	Vaardigheid	Frekwensie
Bekendstelling	5	Assessering	5
Beplanning	5	Konfrontering	1
Vestiging van verhouding	5	Reflektering	5
Vraagstelling	5	Fokus	5
Luister	5	Organisering	5
Aktiewe luister	5	Terugvoer	5
Klarifisering	5	Interpretering	5
Deurdringing	3	Evaluering	5
Waarneming	5	Verslagskrywing	5

Uit Tabel 6 blyk dit dat:

- by 1 uit 5 gesinsisteme, 20%, die navorser konfrontering as vaardigheid aangewend het.
- by 3 uit 5 gesinsisteme, 60%, die navorser deurdringing as vaardigheid toegepas het.
- al die ander vaardighede by 100% gesinsisteme toegepas is.

# **Afleiding:** Dit blyk dat die navorser konsekwent was in die toepassing van professionele vaardighede.

# Die navorser het gesinsisteme geïndividualiseer en het addisionele vaardighede aangewend soos in die besondere situasie verlang is.

- # Die professionele vaardighede wat die navorser tydens die eerste konsultasies aangewend het, was gerig op die vestiging van die professionele verhouding, individualisering van die gesinsisteam, die beplanning van die oplossing vir die krisis en kontraktering vir die evalueringsproses.

### C.11 Addisionele konsultasies met gesinsisteam gevoer

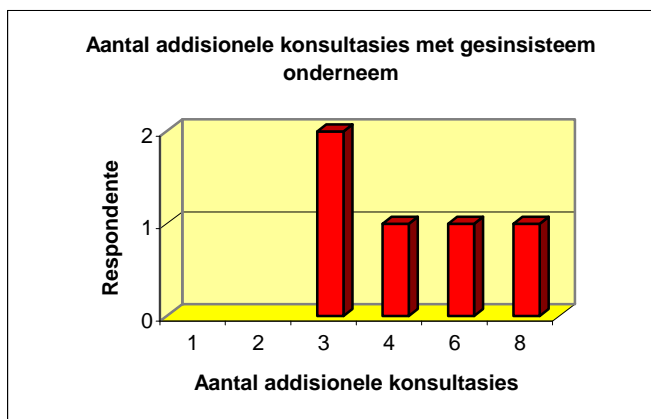
Die doel van hierdie vraag was om te bepaal of enige addisionele konsultasies met die gesinsisteam gevoer is.

Die respons dui aan dat by 5 uit 5 gesinsisteam, dus 100%, addisionele konsultasies deur die navorser met die gesinsisteam gevoer is.

- # **Afleiding:** Addisionele konsultasies is in hierdie ondersoek tydens die evalueringsproses van elke gesinsisteam deur die navorser uitgevoer.

### C.12 Aantal addisionele konsultasies per gesinsisteam

Hierdie vraag het die aantal addisionele konsultasies wat die navorser per gesinsisteam gevoer het, gestipuleer. Die resultate word in Figuur 62 weergegee.



Figuur 62: Aantal addisionele konsultasies per gesinsisteam

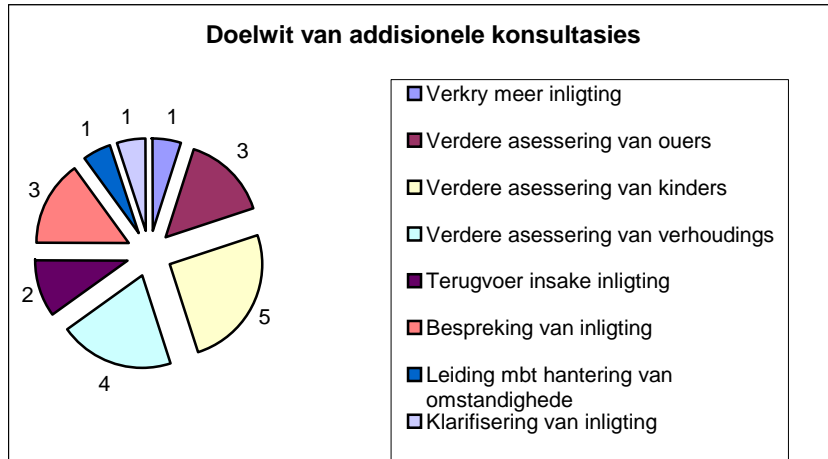
Figuur 62 toon aan dat:

- by 2 uit 5 gesinsisteam, naamlik 40%, 3 addisionele konsultasies uitgevoer is.
- by 1 uit 5 gesinsisteam, 20%, 4 addisionele konsultasies uitgevoer is.
- by 1 uit 5 gesinsisteam, dus 20%, 6 addisionele konsultasies uitgevoer is.
- by 1 uit 5 gesinsisteam, 20%, 8 addisionele konsultasies uitgevoer is.

- # **Afleiding:** Die gemiddelde aantal addisionele konsultasies wat die navorser per gesinsisteam onderneem het, was: 4,8.

### C.13 Doelwit van addisionele konsultasies

Hierdie vraag het op die doel van die addisionele konsultasies met die gesinsisteme gefokus. Die resultate word in Figuur 63 aangetoon.



Figuur 63: Doelwit van addisionele konsultasies met gesinsisteme

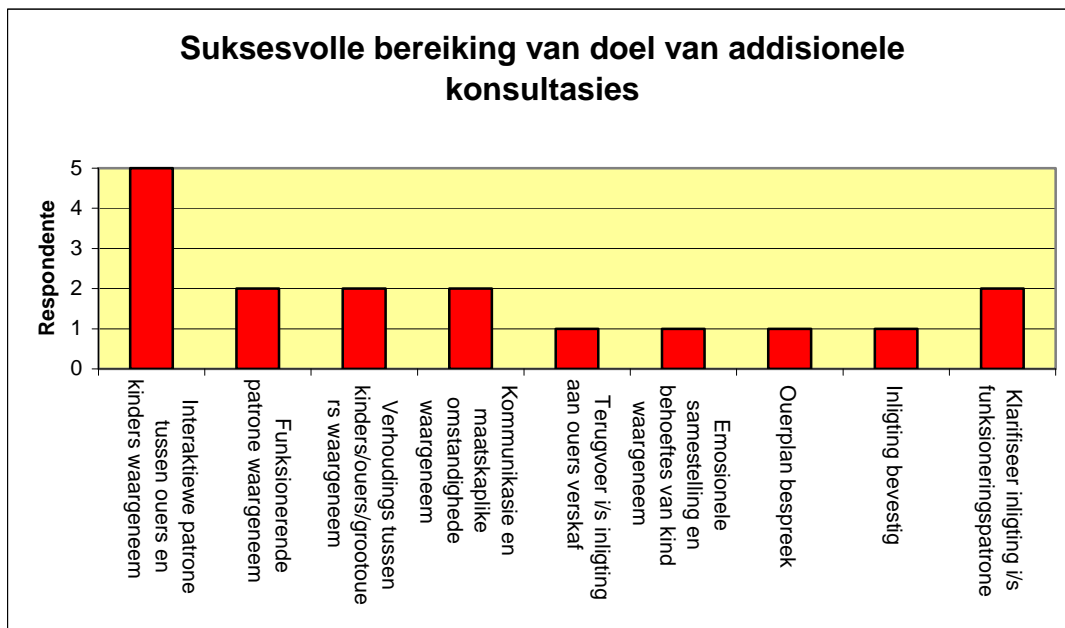
Uit Figuur 63 blyk dit dat:

- by 5 uit 5 gesinsisteme, 100%, verdere assessering van die minderjarige kinders die doelwit was.
  - by 4 uit 5 gesinsisteme, 80%, verdere assessering van gesinsverhoudings die doelwit was.
  - by 3 uit 5 gesinsisteme, 60%, verdere assessering van die ouers die doelwit was.
  - by 3 uit 5 gesinsisteme, dus 60%, bespreking van die inligting met die gesinsisteme die doelwit was.
  - by 2 uit 5 gesinsisteme, 40%, terugvoer met betrekking tot inligting die doelwit was.
  - by 1 uit 5 gesinsisteme, 20%, die versamel van verdere inligting die doelwit was.
  - by 1 uit 5 gesinsisteme, 20%, klarifisering van die inligting die doelwit was.
  - by 1 uit 5 gesinsisteme, dus 20%, leiding ten opsigte van die hantering van omstandighede die doelwit was.
- # **Afleiding:** By 100% gesinsisteme was verdere assessering van minderjarige kinders die doelwit van addisionele konsultasies terwyl by 60% gesinsisteme verdere assessering van die ouers nodig was.
- # By byna al die gesinsisteme, naamlik 80%, was verdere assessering van gesinsverhoudings die doelwit.

- # By 60% gesinsisteme was onderskeidelik verdere assessering van die ouers sowel as terugvoer insake die inligting aangaande die gesinsisteme die doelwit van addisionele konsultasies.
- # By 40% gesinsisteme was bespreking van die inligting aangaande die gesinsisteme die doelwit van addisionele konsultasies.
- # Die navorser het in besonder klem geplaas op addisionele assessering van die minderjarige kind. Volledige assessering van gesinsverhoudings sowel as addisionele assessering van die ouers is as belangrik beskou.
- # Die navorser het verder hoë prioriteit op die bespreking van inligting, in-gewin met die gesinsisteme, geplaas.

#### C.14 Mate van sukses van doelwit by addisionele konsultasies

In hierdie vraag is die suksesvolle bereiking van die doelwit van die addisionele konsultasies uitgelig asook die wyse waarop die doelwit bereik was. Die resultate word in Figuur 64 aangetoon.



Figuur 64: Wyse van suksesvolle bereiking van doelwit van addisionele konsultasies

Die resultaat bevestig dat by 5 uit 5 gesinsisteme, dus 100%, die doelwit suksesvol bereik is.

In Figuur 64 word die wyse waarop die doelwit suksesvol bereik is, aange-  
toon:

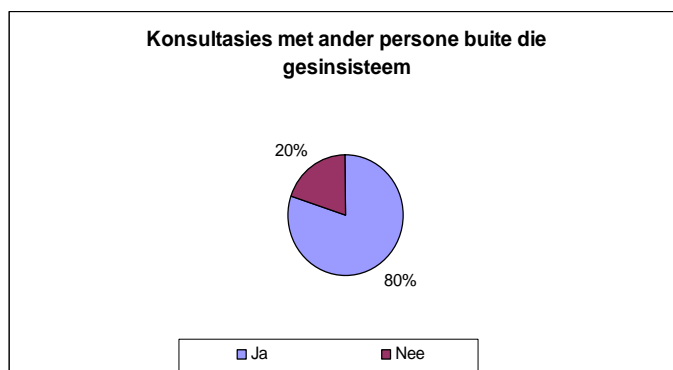
- by 5 uit 5 gesinsisteme, naamlik 100%, was die interaksiepatrone binne die gesinsisteme waargeneem.

- by 2 uit 5 gesinsisteme, dus 40%, was die funksioneringspatrone binne die gesinsisteem waargeneem.
- by 2 uit 5 gesinsisteme, 40%, was die verhoudings tussen kinders en ouers en grootouers waargeneem.
- by 2 uit 5 gesinsisteme, 40%, was die kommunikasiepatrone en maatskaplike omstandighede binne die gesinsisteem waargeneem.
- by 2 uit 5 gesinsisteme, 40%, was inligting met betrekking tot die funksioneringspatrone binne die gesinsisteem geklarifiseer.
- by 1 uit 5 gesinsisteme, dus 20%, was die emosionele samestelling en behoeftes van die minderjarige kind in besonder waargeneem.
- by 1 uit 5 gesinsisteme, 20%, was die ouerplan bespreek.
- by 1 uit 5 gesinsisteme, 20%, was terugvoer insake inligting versamel oorgedra.

# **Afleiding:** By 100% gesinsisteme was die doelwit van die addisionele konsultasies suksesvol bereik deurdat gesinspatrone van funksionering, interaksie en kommunikasie waargeneem en geklarifiseer kon word.

### C.15 Konsultasies met persone buite die gesinsisteem

Die doel van hierdie tweeledige vraag was naamlik om te bepaal of konsultasies met enige persone buite die gesinsisteme gevoer is en indien wel, hoeveel konsultasies. Die resultate word in Figuur 65 uiteengesit.



*Figuur 65: Konsultasies met ander persone buite die gesinsisteme*

Dit blyk uit Figuur 65 dat:

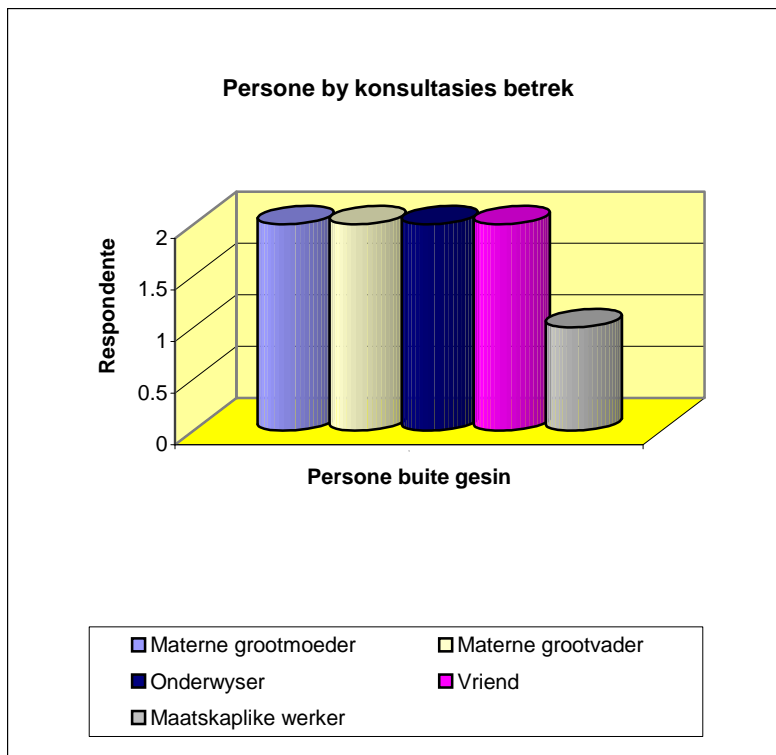
- by 4 uit 5 gesinsisteme, dus 80%, konsultasies met persone buite die gesin gevoer is.

Die resultaat op die gedeelte van die vraag wat gehandel het oor die aantal konsultasies met persone buite die gesinsisteem dui aan dat:

- die totale aantal konsultasies met persone buite die gesinsisteam was 11.
- # **Afleiding:** By 80% gesinsisteme was konsultasies met persone buite die gesinsisteam gevoer.
- # Die gemiddelde aantal konsultasies met persone buite die gesinsisteam was 2,2.
- # Die navorser het klem op die inwin van inligting uit kollaterale bronne geplaas.

### C.16 Persone buite die gesinsisteam by konsultasies betrek

Hierdie vraag het gespesifiseer met watter persone buite die gesinsisteme die navorser konsultasies gevoer het, soos in Figuur 66 aangedui.



Figuur 66: Persone buite die gesinsisteme wat by konsultasies betrek is

Dit blyk uit Figuur 66 dat:

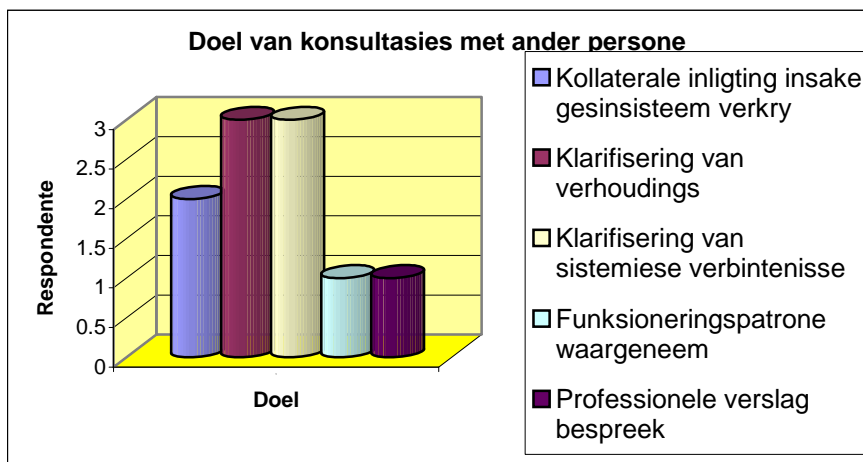
- by 2 uit 5 gesinsisteme, dit wil sê 40%, die materne grootmoeder by konsultasies betrek was.
- by 2 uit 5 gesinsisteme, 40%, die materne grootvader by konsultasies betrek was.
- by 2 uit 5 gesinsisteme, dus 40%, 'n onderwyser by konsultasies betrek was.
- by 2 uit 5 gesinsisteme, 40%, vriende by konsultasies betrek was.



- by 1 uit 5 gesinsisteme, dus 20%, 'n maatskaplike werker betrek was.
- # **Afleiding:** By die meerderheid gesinsisteme in hierdie ondersoek, naamlik 80%, was grootouers as kollaterale bronne betrek.
- # By 60% gesinsisteme was 'n professionele persoon as kollaterale bron betrek en by 40% gesinsisteme was vriende as kollaterale bronne betrek.

### C.17 Doel van konsultasies met persone buite die gesinsisteam

Hierdie vraag het gefokus op die doel van konsultasies deur die navorser met persone buite die gesinsisteam. Die inligting word in Figuur 67 weergegee.



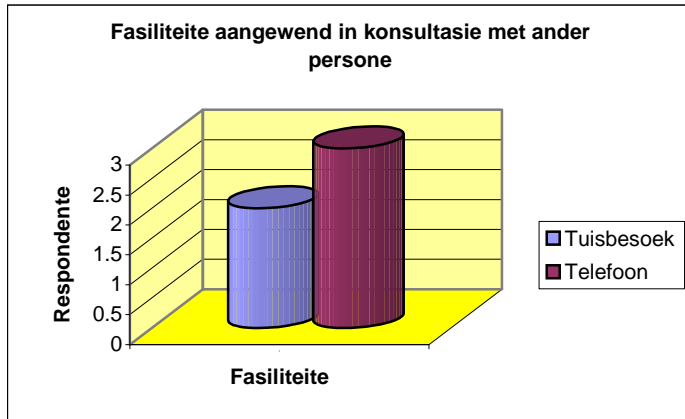
Figuur 67: Doel van konsultasies met ander persone buite die gesinsisteam

Figuur 67 toon duidelik aan dat:

- by 3 uit 5 gesinsisteme, dus 60%, klarifisering van verhoudings die doelwit van konsultasies met persone buite die gesinsisteam was.
  - by 3 uit 5 gesinsisteme, 60%, klarifisering van sistemiese verbintenisse die doelwit was.
  - by 2 uit 5 gesinsisteme, naamlik 40%, kollaterale inligting bekom die doelwit was.
  - by 1 uit 5 gesinsisteme, 20%, funksioneringspatrone bespreek is.
  - by 1 uit 5 gesinsisteme, 20%, die professionele verslag bespreek is.
- # **Afleiding:** By die meerderheid gesinsisteme in hierdie ondersoek, naamlik 60%, het die navorser die verhoudings asook die sistemiese verbintenisse van die gesinsisteam met die hulp van kollaterale bronne geklarifiseer.
- # Kollaterale bronne het 'n onontbeerlike rol in die egskeidingsevalueeringsproses vervul.

### C.18 Fasiliteite aangewend in konsultasies met ander persone buite die gesinsisteme

In hierdie vraag is aangedui watter fasiliteite vir die konsultasies met persone buite die gesinsisteme gebruik was, soos in Figuur 68 weergegee.



Figuur 68: Fasiliteite aangewend in konsultasies met persone buite die gesinsisteme

Uit Figuur 68 blyk dit dat:

- by 3 uit 5 gesinsisteme, dus 60%, persoonlike telefoonoproepe aangewend was in die konsultasies met persone buite die gesinsisteme.
- by 2 uit 5 gesinsisteme, 40%, tuisbesoeke by die persone buite die gesinsisteme vir die konsultasies uitgevoer was.

# **Afleiding:** Die navorser het in hierdie ondersoek van telefoniese konsultasies sowel as tuisbesoeke gebruik gemaak om kollaterale bronne te benut.

### C.19 Relevansie van inligting ten opsigte van evaluering van gesinsfunksionering

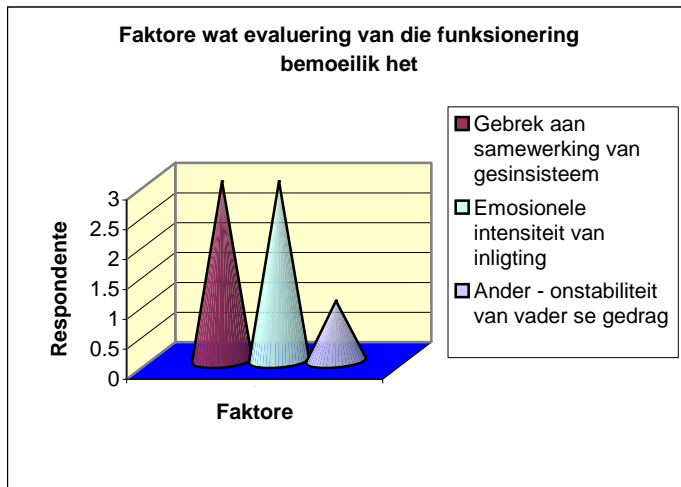
Die doel van hierdie vraag was om te bepaal of die inligting aangaande die gesinsisteme ingewin, relevant genoeg was om gesinsfunksionering te kon evalueer.

Die resultaat dui aan dat by 5 uit 5 gesinsisteme, dit wil sê 100%, die inligting ingewin voldoende was om gesinsfunksionering te kon evalueer.

Dit is belangrik om daarop te let dat vrae C.20-C.26 gefokus het op al die faktore wat (1) gesinsfunksionering, (2) gesinsverhoudings en (3) gesinsevaluering inderskeidelik bemoeilik en bevorder het. Dit het dus meegebring dat meer as een faktor per gesinsisteme 'n invloed kon uitoefen.

### C.20 Faktore wat evaluering van funksionering bemoeilik

Hierdie vraag het gefokus op die faktore wat evaluering van *gesinsfunksionering bemoeilik* het, soos aangedui in Figuur 69.



Figuur 69: Faktore wat evaluering van *gesinsfunksionering bemoeilik* het

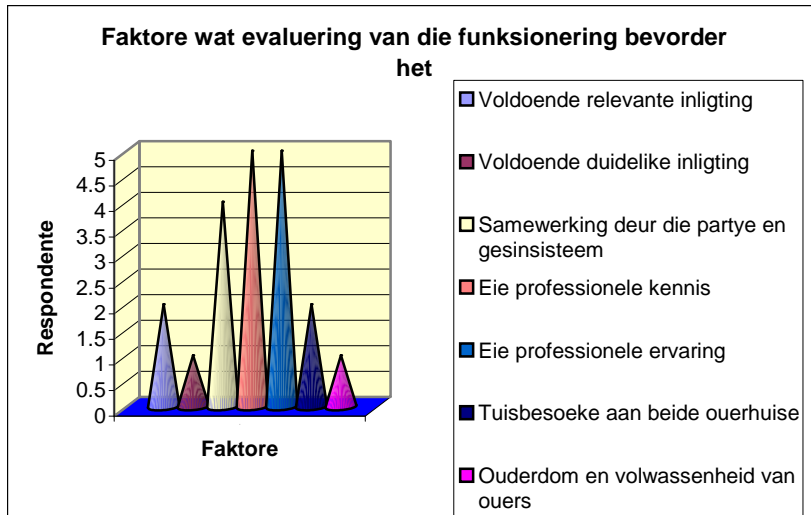
Dit blyk uit Figuur 69 dat:

- by 3 uit 5 gesinsisteme, naamlik 60%, emosionele intensiteit van die inligting 'n faktor was wat evaluering van *gesinsfunksionering bemoeilik* het.
- by 3 uit 5 gesinsisteme, 60%, 'n gebrek aan samewerking deur die partye 'n faktor was wat evaluering bemoeilik het.
- by 1 uit 5 gesinsisteme, dus 20%, onstabiele gedrag van die vader 'n faktor was wat evaluering van *gesinsfunksionering bemoeilik* het.

# **Afleiding:** By die grootste meerderheid gesinsisteme in hierdie ondersoek, naamlik 60%, was die emosionele intensiteit van die inligting ter sprake sowel as die gebrek aan samewerking deur die onderskeie partye faktore wat die evaluering van *gesinsfunksionering bemoeilik* het.

### C.21 Faktore wat evaluering van funksionering bevorder

Die fokus van hierdie vraag was naamlik op die faktore wat evaluering van *gesinsfunksionering bevorder* het. Die resultate word in Figuur 70 aangetoon.



*Figuur 70: Faktore wat evaluering van gesinsfunksionering bevorder het*

Figuur 70 toon aan dat:

- by 5 uit 5 gesinsisteme, 100%, die navorser se eie professionele kennis sowel as die navorser se eie professionele ervaring faktore was wat evaluering van gesinsfunksionering bevorder het.
  - by 4 uit 5 gesinsisteme, dus 80%, samewerking tussen familieledede 'n faktor was wat evaluering bevorder het.
  - by 2 uit 5 gesinsisteme, 40%, die tuisbesoeke aan beide ouerhuise 'n faktor was wat evaluering bevorder het.
  - by 2 uit 5 gesinsisteme, dus 40%, die inwin van voldoende inligting 'n faktor was wat evaluering van gesinsfunksionering bevorder het.
  - by 1 uit 5 gesinsisteme, dus 20%, voldoende duidelike inligting 'n faktor was wat evaluering bevorder het.
  - by 1 uit 5 gesinsisteme, 20%, die ouderdom en volwassenheid van die ouers 'n faktor was wat evaluering van gesinsfunksionering bevorder het.
- # **Afleiding:** By al die gesinsisteme, dit wil sê 100%, was die navorser se eie professionele kennis en ervaring faktore wat gesinsevaluering bevorder het.
- # Samewerking tussen die lede van die gesinsisteam was by 'n groot persentasie gesinsisteme in hierdie ondersoek, naamlik 80%, 'n faktor wat gesinsevaluering bevorder het.
- # Die tuisbesoek aan beide ouerhuise sowel as die verkryging van voldoende duidelike inligting was ook by 'n groot persentasie gesinsisteme, 40%, faktore wat evaluering bevorder het.

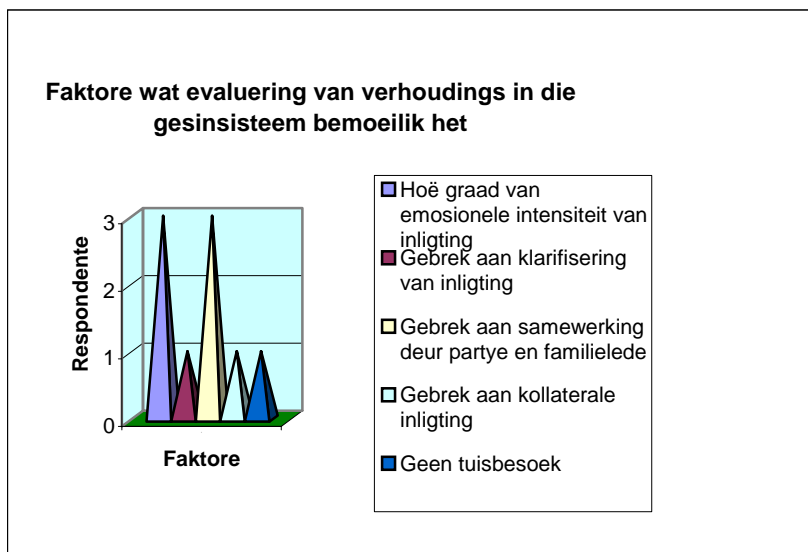
## C.22 Inligting met betrekking tot evaluering van verhoudings

In hierdie vraag is bepaal of die inligting wat aangaande die gesinsisteme ingewin is relevant genoeg was om gesinsverhoudings te kon evalueer.

Die resultaat toon aan dat by 5 uit 5 gesinsisteme, dus 100%, die inligting ingewin relevant genoeg was om die gesinsverhoudings te kon evalueer.

### C.23 Faktore wat evaluering van verhoudings bemoeilik

Die fokus in hierdie vraag was op die faktore wat evaluering van *gesinsverhoudings bemoeilik* het, soos aangetoon in Figuur 71.



Figuur 71: Faktore wat evaluering van gesinsverhoudings bemoeilik het

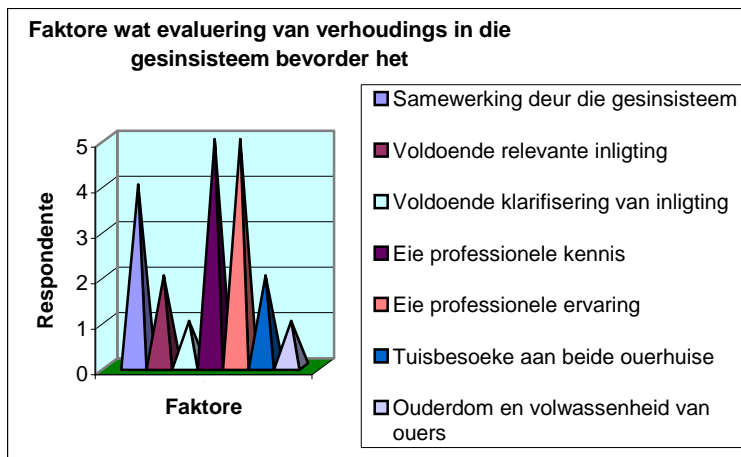
Dit blyk uit Figuur 71 dat:

- by 3 uit 5 gesinsisteme, dus 60%, die hoë graad van emosionele intensiteit van inligting 'n faktor was wat evaluering van gesinsverhoudings bemoeilik het.
- by 3 uit 5 gesinsisteme, 60%, die gebrek aan samewerking deur die partye in dispuut 'n faktor was wat evaluering bemoeilik het.
- by 1 uit 5 gesinsisteme, dit wil sê 20%, 'n gebrek aan voldoende klarifisering van inligting 'n faktor was wat evaluering van gesinsverhoudings bemoeilik het.
- by 1 uit 5 gesinsisteme, 20%, gebrek aan kollaterale inligting 'n faktor was wat evaluering bemoeilik het.
- by 1 uit 5 gesinsisteme, 20%, geen tuisbesoek 'n faktor was wat evaluering van gesinsverhoudings bemoeilik het.

- # **Afleiding:** By 60% gesinsisteme in hierdie ondersoek was die hoë graad van emosionele intensiteit van die inligting ter sprake 'n faktor wat evaluering van verhoudings bemoeilik het.
- # Die gebrek aan samewerking deur die partye betrokke in die dispuut was ook by 'n groot groep respondente in hierdie ondersoek, naamlik 60%, 'n faktor wat evaluering van gesinsverhoudings bemoeilik het.
- # Dit blyk dat onvoldoende geklarifiseerde inligting aangaande die gesinsisteme evaluering van gesinsverhoudings bemoeilik het.
- # Dit blyk ook dat 'n gebrek aan 'n tuisbesoek by beide ouers evaluering van gesinsverhoudings bemoeilik het.

#### C.24 Faktore wat evaluering van verhoudings bevorder

Hierdie vraag het die faktore wat evaluering van *gesinsverhoudings bevorder* het, gestipuleer. Hierdie inligting word in Figuur 72 weergegee.



Figuur 72: Faktore wat evaluering van gesinsverhoudings bevorder het

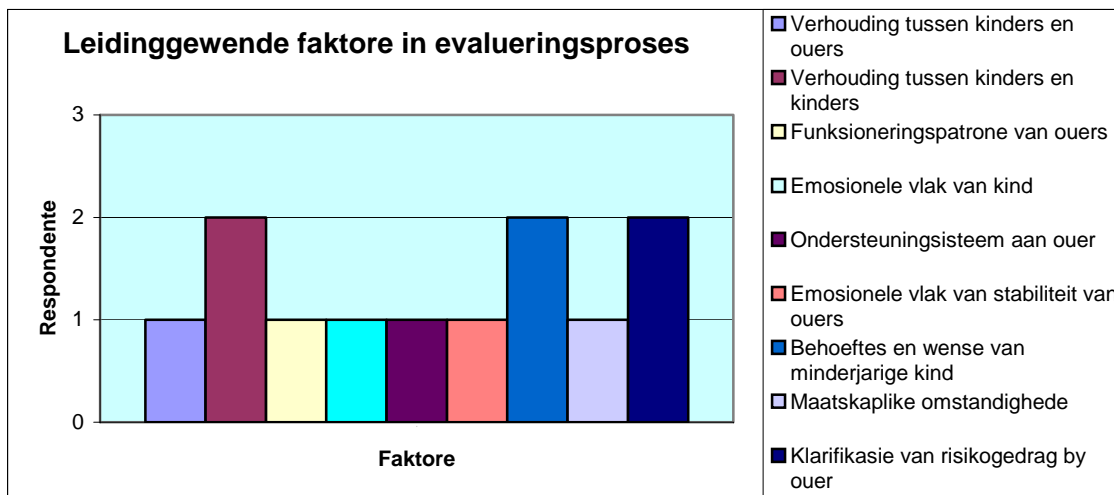
In Figuur 72 word aangetoon dat:

- by 5 uit 5 gesinsisteme, dus 100%, die navorser se eie professionele kennis sowel as die navorser se eie professionele ervaring faktore was wat evaluering van gesinsverhoudings bevorder het.
- by 4 uit 5 gesinsisteme, 80%, die samewerking deur familieledede 'n faktor was wat evaluering bevorder het.
- by 2 uit 5 gesinsisteme, dit wil sê 40%, voldoende relevante inligting 'n faktor was wat evaluering van gesinsverhoudings bevorder het.
- by 2 uit 5 gesinsisteme, 40%, tuisbesoeke aan beide ouerhuise 'n faktor was wat evaluering bevorder het.
- by 1 uit 5 gesinsisteme, dus 20%, die ouderdom en volwassenheid van die ouers 'n faktor was wat evaluering van verhoudings bevorder het.

- # **Afleiding:** Die navorser se eie professionele kennis en ervaring was in hierdie ondersoek by 100% gesinsisteme faktore wat evaluering van gesinsverhoudings bevorder het.
- # Dit blyk ook dat by 'n groot meerderheid gesinsisteme, naamlik 80%, die samewerking deur familieledede 'n faktor was wat evaluering van gesinsverhoudings bevorder het.
- # Dit blyk ook dat tuisbesoeke aan beide ouerhuise asook voldoende duidelike, geklarifiseerde inligting faktore was wat evaluering van gesinsverhoudings bevorder het.

### C.25 Leidinggewende faktore in die evalueringsproses

Hierdie vraag het gefokus op die faktore uit die inligting ten opsigte van die gesinsisteme wat *leidinggewend* was in die *gesinsevaluering* deur die navorser. Die resultate word in Figuur 73 aangetoon.



Figuur 73: Leidinggewende faktore in die gesinsevaluering

Figuur 73 dui aan dat:

- by 2 uit 5 gesinsisteme, naamlik 40%, die behoeftes en wense van die minderjarige kind 'n faktor was wat die navorser in die evalueringsproses gelei het.
- by 2 uit 5 gesinsisteme, 40%, die verhouding tussen die kinders onderling 'n faktor was wat die navorser in die evalueringsproses gelei het.
- by 2 uit 5 gesinsisteme, 40%, klarifikasie van risikogedrag by een ouer 'n faktor was wat leiding in die evalueringsproses gebied het.
- by 1 uit 5 gesinsisteme, 20%, die verhouding tussen ouers en kinders 'n faktor was wat leidinggewend in die evalueringsproses van die gesinsisteme was.

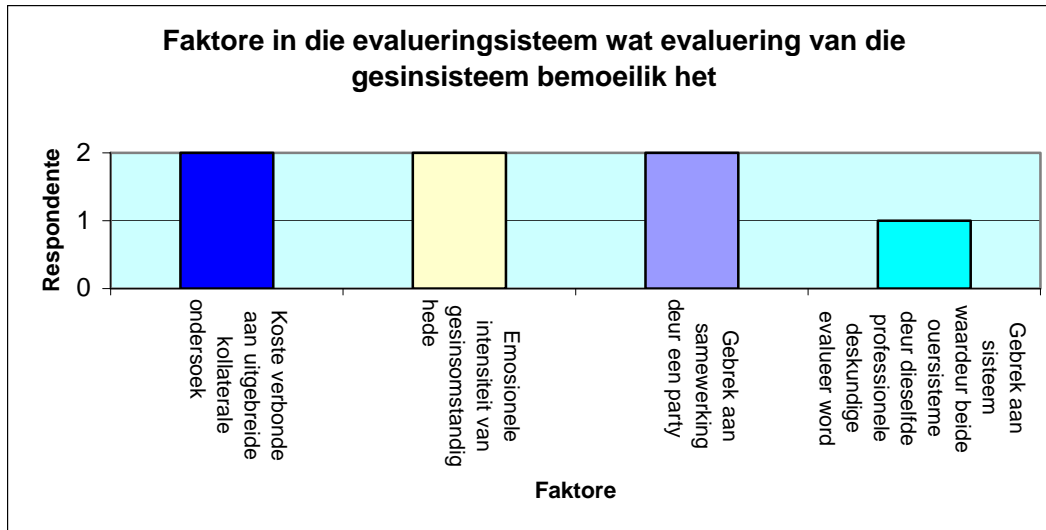


- by 1 uit 5 gesinne, dus 20%, die funksioneringspatrone van die ouers 'n faktor was wat leiding in die evalueringsproses gebied het.
  - by 1 uit 5 gesinsisteme, 20%, die ondersteuningsstelsel van die ouer 'n faktor was wat die navorser leiding in die gesinsevalueringproses gegee het.
  - by 1 uit 5 gesinsisteme, dus 20%, die emosionele stabiliteit van die ouer 'n faktor was wat die navorser in die evalueringsproses gelei het.
  - by 1 uit 5 gesinsisteme, 20%, die maatskaplike omstandighede van die gesinsistelsel 'n faktor was wat leidinggewend in die evalueringsproses was.
  - by 1 uit 5 gesinsisteme, 20%, die emosionele vlak van die kind 'n faktor was wat leiding in die evalueringsproses gebied het.
- # **Afleiding:** By 40% gesinsisteme in hierdie ondersoek het die navorser die wense en behoeftes van die minderjarige kind as leidinggewende faktor in die gesinsevalueringproses aangewend.
- # Dit blyk dat die navorser ook by 40% gesinne die verhouding tussen die kinders onderling as leidinggewende faktor in die gesinsevalueringproses aangewend het.
- # Die navorser het by 20% gesinsisteme die emosionele vlak van die kind as leidinggewende faktor in die gesinsevaluering aangewend.
- # Die emosionele stabiliteit van die ouer, die funksioneringspatrone van die gesinsistelsel, die ondersteuningsstelsel van die gesinsistelsel asook die maatskaplike omstandighede het onderskeidelik by 20% gesinne aan die navorser leiding in die evalueringsproses gebied.
- # Dit blyk dus dat die navorser die behoeftes en wense en ontwikkelingsvlak van die minderjarige kind in die meerderheid gesinsisteme as leidinggewende faktore in gesinsevaluering aangewend het.

#### **C.26 Faktore in die evalueringsstelsel wat gesinsevaluering bemoeilik**

Die fokus in hierdie vraag was op die faktore in die evalueringsstelsel wat *gesinsevaluering* in egskeiding *bemoeilik* het, soos in Figuur 74 aangetoon.





*Figuur 74: Faktore in evalueringstelsel wat gesinsevaluering bemoeilik het*

Dit blyk uit Figuur 74 dat:

- by 2 uit 5 gesinsisteme, dit wil sê 40%, die koste verbonde aan 'n uitgebreide kollaterale ondersoek 'n faktor was wat gesinsevaluering in die egskedingsproses bemoeilik het.
- by 2 uit 5 gesinsisteme, 40%, die emosionele intensiteit van die gesinsomstandighede 'n faktor was wat gesinsevaluering bemoeilik het.
- by 2 uit 5 gesinsisteme, dus 40%, gebrek aan samewerking deur een party 'n faktor was wat die gesinsevalueringstelsel bemoeilik het.
- by 1 uit 5 gesinsisteme, dus 20%, die gebrek aan 'n stelsel waardeur beide ouers deur dieselfde professionele deskundige geëvalueer word 'n faktor was wat die gesinsevaluering tydens die egskedingsproses bemoeilik het.

# **Afleiding:** In hierdie ondersoek blyk dit dat die koste verbonde aan 'n uitgebreide kollaterale ondersoek 'n faktor was wat deeglike gesinsevaluering bemoeilik het.

# Dit blyk ook dat die emosionele intensiteit van die gesinsomstandighede 'n faktor was wat gesinsevaluering bemoeilik het.

# In dieselfde mate blyk dit dat gebrek aan samewerking deur een party 'n faktor was wat gesinsevaluering in egskeding bemoeilik het. Hierdie feit sluit aan by die bevinding dat die gebrek aan 'n stelsel waardeur beide ouers deur dieselfde professionele deskundige geëvalueer word, ook 'n faktor was wat gesinsevaluering in egskeding bemoeilik het.

Vrae C.27-C.38 het gefokus op die aanbevelings na evaluering asook die faktore wat leidinggewend tot die aanbeveling was. Weereens was daar verskeie faktore per gesinsistelsel wat 'n invloed kon uitoefen.



### C.27 Aanbevelings ten opsigte van die egskedingsdispuut na evaluering

Die doel van hierdie vraag was naamlik om die aanbevelings weer te gee wat die navorser na die gesinsevaluering met betrekking tot die egskedingsdispuut gemaak het.

*Tabel 7: Aanbevelings ten opsigte van egskedingsdispuut na evaluering deur navorser*

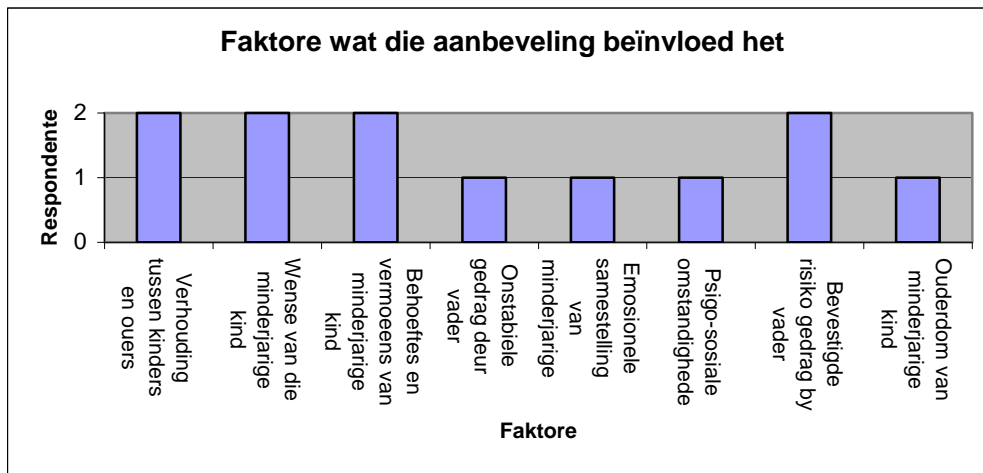
1. Wysiging van sorg (bewaring) van minderjarige kind na gedeelde sorg (bewaring) tussen biologiese ouers met wysiging van kontak (toegang).
2. Geen wysiging – herstel van sorg (bewaring) by moeder met opgeskorte kontak (toegang) tussen minderjarige kind en vader asook terapie aan minderjarige kind met betrekking tot hantering deur die vader.
3. Gesamentlike sorg (bewaring) tussen biologiese ouers met primêre versorging deur vader met 'n ouerplan.
4. Sorg (bewaring) aan moeder met beperkte kontak (toegang) onder supervisie tussen minderjarige kind en vader met gereelde professionele assessering van kontak (toegang).
5. Sorg (bewaring) aan moeder met gereelde kontak (toegang) tussen minderjarige kinders en vader met professionele monitering van die aanpassing.

Tabel 7 toon die volgende aan:

- by 1 uit 5 gesinsisteme, dus 20%, is gedeelde sorg (bewaring) van die minderjarige kind tussen die ouers aanbeveel.
  - by 1 uit 5 gesinsisteme, 20%, is sorg (bewaring) van die minderjarige kind by die moeder bekragtig en opgeskorte kontak (toegang) tussen die vader en die minderjarige kind aanbeveel. Individuele terapie vir die minderjarige kind ten einde die emosionele trauma aan te spreek, is ook aanbeveel.
  - by 1 uit 5 gesinsisteme, 20%, is gesamentlike sorg (bewaring) tussen biologiese ouers met primêre versorging deur die vader met 'n ouerplan vir hantering aanbeveel.
  - by 1 uit 5 gesinne, dus 20%, is sorg (bewaring) van die minderjarige kind aan die moeder met beperkte kontak (toegang) onder supervisie tussen die kind en vader aanbeveel. Gereelde professionele assessering van die kontak (toegang) is ook aanbeveel.
  - by 1 uit 5 gesinsisteme, 20%, is sorg (bewaring) van die minderjarige kinders aan die moeder met gereelde kontak (toegang) tussen die kinders en die vader aanbeveel met professionele assessering van die aanpassing.
- # **Afleiding:** Die navorser het geen standaardaanbeveling gedoen nie. Elke gesinsisteme was geïndividualiseer en 'n aanbeveling was gemaak met betrekking tot die egskedingsdispuut volgens die besondere behoeftes en omstandighede van die betrokke gesinsisteme.

## C.28 Faktore wat die aanbeveling beïnvloed

Hierdie vraag het die faktore aangedui wat die navorser se aanbeveling met betrekking tot die egskeidingsdispuut beïnvloed het, soos in Figuur 75 aangetoon.



Figuur 75: Faktore wat aanbeveling deur navorser beïnvloed het

Uit Figuur 75 blyk dit dat:

- by 2 uit 5 gesinsisteme, naamlik 40%, die verhouding tussen kind en ouers die faktor was wat die aanbeveling beïnvloed het.
  - by 2 uit 5 gesinsisteme, 40%, die wense van die minderjarige kind 'n faktor was wat die aanbeveling beïnvloed het.
  - by 2 uit 5 gesinsisteme, dus 40%, die behoeftes en ontwikkelingsvermoëns van die minderjarige kind 'n faktor was wat die aanbeveling beïnvloed het.
  - by 2 uit 5 gesinsisteme, 40%, die risikogedrag deur die vader 'n faktor was wat die aanbeveling beïnvloed het.
  - by 1 uit 5 gesinsisteme, dus 20%, onstabiële gedrag deur die vader 'n faktor was wat die aanbeveling beïnvloed het.
  - by 1 uit 5 gesinsisteme, 20%, die emosionele samestelling van die kind 'n faktor was wat die aanbeveling beïnvloed het.
  - by 1 uit 5 gesinsisteme, 20%, die psigo-sosiale omstandighede van die gesin 'n faktor was wat die aanbeveling beïnvloed het.
  - by 1 uit 5 gesinsisteme, dus 20%, die ouderdom van die minderjarige kind 'n faktor was wat die aanbeveling beïnvloed het.
- # **Afleiding:** Die navorser het dus in hierdie ondersoek verskeie faktore by elke gesinsisteme in ag geneem by die finalisering van 'n aanbeveling met betrekking tot die egskeidingsdispuut.

- # Die verhouding tussen kinders en ouers, die wense van die minderjarige kind sowel as die behoeftes en ontwikkelingsvlak van die minderjarige kind en die risikogedrag deur 'n ouer was faktore wat deur die navorser in ag geneem is by die maak van die aanbeveling na evaluering.
- # Dit blyk verder dat ander faktore met betrekking tot die minderjarige kind, naamlik die emosionele samestelling van die minderjarige kind asook die ouderdom van die kind, bepalende faktore by die aanbeveling was.

### C.29 Professionele verslag deur die navorser

In hierdie vraag is bepaal of daar 'n professionele verslag ten opsigte van die gesinsevaluering deur die navorser opgestel was.

Dit blyk uit die resultaat dat:

- By 5 uit 5 gesinsisteme, dus 100%, 'n professionele evalueringsverslag deur die navorser opgestel was.

### C.30 Die professionele verslag

In hierdie vraag is aangedui aan wie die navorser die professionele evalueringsverslag na afhandeling gelewer het, soos in Figuur 76 aangetoon.



Figuur 76: Persone aan wie die professionele verslag gelewer word

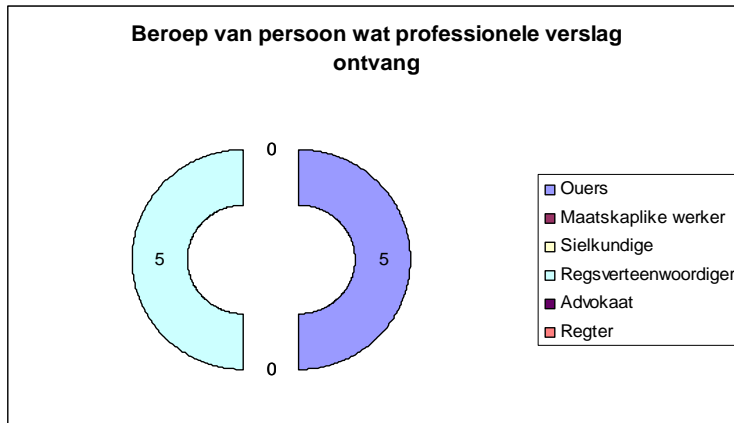
Figuur 76 toon die volgende aan:

- by 5 uit 5 gesinsisteme, dus 100%, was die verslag aan die ouersisteme sowel as die regsverteenwoordiger van elke gesinsisteme gelewer.

### C.31 Beroep van persoon wat professionele verslag ontvang

Die vraag het 'n aanduiding gegee van die beroep van die persone wat die

professionele verslag vanaf die navorser ontvang het. Die resultaat word in Figuur 77 weergegee.



Figuur 77: Beroep van persoon

wat professionele verslag ontvang het

Figuur 77 toon aan dat:

- by 5 uit 5 gesinsisteme, naamlik 100%, die persoon wat die professionele verslag ontvang het die ouers was wat in die egskeidingsdispuut betrokke was.
- by 5 uit 5 gesinsisteme, 100%, die regsverteenvoordigers van die partye in dispuut ook die professionele verslag van die navorser ontvang het.

# **Afleiding:** By 100% gesinsisteme het die ouers en die regsverteenvoordigers van die partye in dispuut die navorser se professionele verslag ontvang.

### C.32 Ander verslae waarvan die professionele verslag deel uitmaak

Hierdie vraag het gefokus op ander verslae waarvan die navorser se professionele verslag deel gevorm het.

Uit die resultaat was dit duidelik dat by 5 uit 5 gesinsisteme, dus 100%, die navorser se professionele evalueringsverslag nie deel van 'n ander verslag uitgemaak het nie.

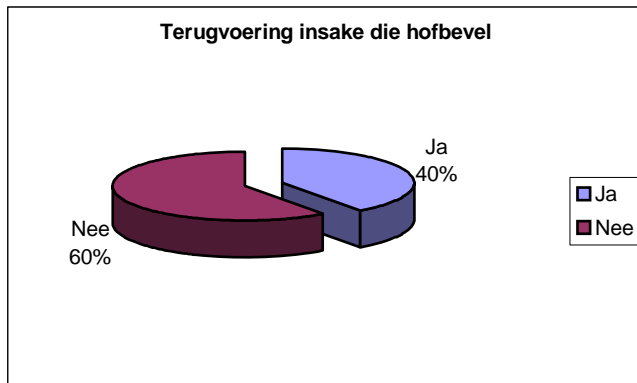
# **Afleiding:** By 100% gesinsisteme in hierdie ondersoek was die navorser se professionele verslag dus 'n outonome en onafhanklike verslag.

### C.33 Rol van die samesteller van die ander verslag

Nie van toepassing nie (sien C.32)

### C.34 Terugvoer aangaande die hofbevel

In hierdie vraag was aangetoon of daar terugvoer aangaande die hofbevel ten opsigte van 'n gesinsisteam se egskeidingsdispuut deur navorser ontvang is. Die resultaat word in Figuur 78 weergegee.



*Figuur 78: Terugvoer aangaande hofbevel*

Uit Figuur 78 is dit duidelik dat:

- by 2 uit 5 gesinsisteme, naamlik 40%, terugvoer aangaande die hofbevel ontvang is.
- by 3 uit 5 gesinsisteme, dus 60%, geen terugvoer aangaande die hofbevel ontvang is nie, aangesien die egskeidingsaak nog nie afgehandel was nie.

# **Afleiding:** Dit blyk dus dat in hierdie ondersoek die grootste meerderheid egskeidingsgedinge, naamlik 60% gesinsisteme, nog hangende was en dus nie afgehandel is nie. Die finale hofbevel was dus nie gelewer nie.

### C.35 Voorstelle aangaande faktore wat die evalueringsproses in egskeidings kan bevorder

In hierdie vraag was die fokus op identifisering van die faktore wat egskeidingsevaluering kon bevorder. Die resultaat word in Tabel 8 aangetoon.

*Tabel 8: Faktore wat egskeidingsevaluering kan bevorder*

Spesifieke opleiding van gesinsraadgewers in gesinsevaluering en evaluering van die kind.
Verpligte evaluering van die gesinsisteam deur dieselfde professionele deskundige.
Laer kostes asook 'n sentrale fonds vir regshulp.
Meer mediasiegeleenthede en motivering vir mediasie.
Korter regsproses.



Tabel 8 toon die volgende aan:

- opleiding van gesinsraadgewers in gesins- en kinderevaluering is 'n belangrike faktor wat egskedingsevaluering kan bevorder.
  - 'n sisteem waardeur die gesinsisteem deur dieselfde professionele deskundige geëvalueer word, kan egskedingsevaluering bevorder.
  - laer kostes van egskedingsevaluering kon die proses bevorder.
  - groter klem op mediasie in egskedingsdispute kan die evalueringproses bevorder.
  - minder tydvermorsing tydens die regsproses van egskedings kan die evalueringproses bevorder.
- # **Afleiding:** Daar is ruim geleentheid om die evalueringproses in egskedings meer vaartbelyn te maak en sodoende die belange van die minderjarige kind te bevorder.

## 9.6 SAMEVATTING

Die twee stelle empiriese data het die navorser in staat gestel om die effektiwiteit van die nuut ontwikkelde praktykmodel te evalueer. Die twee stelle data is verkry deur die voltooiing van dieselfde vraelys (Aanhangsel G) deur beide die gesinsraadgewers sowel as die navorser.

Die empiriese data het inligting verskaf aangaande dieselfde drie afdelings, naamlik:

A: professionele profiel van die deskundige ondersoekers, wat deelgeneem het aan die empiriese navorsing, dit wil sê die gesinsraadgewers in Afdeling I en die navorser in Afdeling II;

B: profiel van die gesinsisteme in egskedings wat deur die deskundige ondersoekers in beide afdelings I en II van die empiriese navorsing geëvalueer is; en

C: aard en inhoud van die proses van assessering en evaluering wat deur die deskundige ondersoekers in beide afdelings I en II van die empiriese navorsing toegepas is.

Dit is hoofsaaklik die vergelyking van die twee afsonderlike evalueringprosesse wat deur die twee groepe deskundige ondersoekers in afdelings I en II toegepas is, wat van belang was. Sodanige vergelyking het na volledige ontleding van die empiriese data die belangrike aspekte van tydsduur van konsultasies, toedeling van assesseringstyd aan gesinslede



asook faktore wat besluitneming beïnvloed het, uitgelig. Gemeenskaplike probleemareas in die egskeidingsevalueringsproses kon ook geïdentifiseer word.

Gevolgtrekkings en aanbevelings in hierdie verband word in die volgende hoofstuk 10 weergegee.