

HOOFSTUK 3

METODOLOGIESE VERANTWOORDING, PROSEDURES EN TEGNIEKE

3.1 INLEIDING

In hierdie hoofstuk word 'n oorsig van die metodologiese verantwoording ten opsigte van die onderhawige ondersoek gegee sowel as 'n beskrywing van die prosedures wat vir die insameling van die gegewens gebruik is. Die onderskeie tegnieke wat vir die data-ontleding aangewend is, word ook uiteengesit. Laastens word die profiel van die ondersoekgroep gegee.

3.2 METODOLOGIESE VERANTWOORDING

Die begrip *metodologie* is afgelei van die Griekse woorde *meta*, *hodos* en *logos* wat onderskeidelik *waarlangs*, *pad* en *kennis* beteken. Metodologie kan dus omskryf word as “die pad waarlangs tot kennis gekom word” (Verwey, 1994:185). Volgens Hagan (1997:11) behels metodologie in hierdie konteks die akkurate insameling van inligting of feite aangaande misdaad en die kriminele strafregspiegingsstelsel en hy stel dit soos volg: “theory addresses the issues ‘why’, methodology concerns itself with ‘what’ is.” Pretorius (1984:84) poneer verder dat metodologie verwys na algemene beginsels waarvolgens prosedures en tegnieke vir navorsing ontwikkel word. Navorsingsmetodes is die soeke na kennis, en die tipe inligting wat die navorser insamel, bepaal die keuse van metodes, prosedures en tegnieke van die studie. Navorser het tydens die ondersoek, net soos Pretorius (1984:84), van 'n konteksspesifieke metodologiese benadering gebruik gemaak. Volgens dié benadering word klem op die betekenisinhoud wat die direkte slagoffer aan die viktimisasiebelewenis van 'n transitoroofdig heg, gelê. Die doel van die studie is om die slagofferbelewenis van 'n transitoroofdig te bepaal.

3.2.1 Die rasionaal vir die keuse van 'n navorsingsmetode

Sover bepaal kan word, bestaan daar geen navorsing oor die viktimisasiebelewenis van die roof van kontant in transito nie (vgl. par. 1.3). Dit is dus belangrik om eers te verstaan wat die impak en belewenis van transitoroofdogte op sekuriteitswagte is, voordat ander areas, onder andere die *modus operandi* van die rowers, bestudeer kan word.

Vir die doeleindes van die studie is daar op 'n *kwalitatiewe* eerder as *kwantitatiewe* metodologie besluit. Dane (1990:336) bestempel *kwalitatiewe* navorsing as "nonnumerical analyses concerning quality rather than quantity." Hagan se siening (1997:14) stem ooreen met die van Dane (1990) en hy poneer die volgende: "in quantitative research concepts are assigned numerical value, whereas in qualitative research concepts are viewed as sensitizing ideas or terms that enhance our understanding."

Jupp (1989:28) benadruk in dié verband dat navorsers selde syferwaardes aan hulle waarnemings koppel. Jupp (1989:29) is verder van mening dat kwalitatiewe navorsing meer klem lê op die gebruik van waarnemingsprosedures en indiepte-onderhoude. Schurink, Snyman en Krugel (1992:67) beklemtoon verder dat kwalitatiewe navorsing op die insameling van gedetailleerde eerstehandse inligting oor mense se subjektiewe leefwêreld fokus. Persepsies, houdings, oortuigings, gevoelens en gedrag asook die betekenis en interpretasie wat slagoffers aan gebeure heg, word as die sentrale temas van kwalitatiewe navorsing beskou (Verwey, 1994:186).

Kritiek teen die gebruik van die kwalitatiewe benadering is onder andere die volgende: Die getal onderhoude is te klein om tot die veralgemening van bevindinge te lei; die moontlikheid van leidende vrae deur navorsers bestaan en die interpretasie van die gegewens kan subjektief en eensydig wees aangesien elke navorser sy eie lewens- en wêreldbeskouing handhaaf. Verder kan kwalitatiewe navorsing deur

kultuurverskille bemoeilik word. Hierdie kritiek kan egter uit onkunde en vooroordeel teenoor die metode spruit (Reid, 1997:37). Die outeur is van mening dat onderhoude suksesvol met respondente gevoer kan word en dat 'n navorser sodoende so veel as moontlik inligting rondom die verskynsel wat ondersoek word, kan inwin. Oop vrae is gekies sodat die respondent self kan besluit watter faktore van die gebeurtenis die belangrikste vir hom was en sy belewenis sonder beperking kan weergee. Laastens het die navorser gepoog om deur die objektiewe observasie van die slagoffer se belewing tot groter insig en kennis rakende die verskynsel te kom, sonder om bestaande navorsing te dupliseer. Reid (1997:37) stel dit soos volg: "the validity and reliability of phenomenological research does not depend on the replicability of the data but rather on the reappearance of various themes which lead to a greater intersubjective understanding of the phenomenon."

Die kwalitatiewe metodologie is as geskik geag vir die bestudering van die direkte slagoffers van transitoroofdogte. Daar is tydens die ondersoek van indiepte-onderhoude gebruik gemaak om sodoende eerstehandse kennis van die empiriese beleweniswêreld van die direkte slagoffer van transitoroofdogte te bekom.

3.3 PROSEDURES

Navorsingsprosedures is die spesifieke stappe wat in die uitvoering van 'n navorsingsprojek gevolg word (Pretorius, 1984:85-86; Verwey, 1994:186 en Klopper, 1994:125). Die prosedures van die onderhawige studie, sluit die historiese prosedure en literatuur- en dokumentêre studies in.

3.3.1 Die historiese prosedure

Roof as 'n gewelddadige misdaad is as sulks nie 'n moderne verskynsel is nie. Pretorius (1984:88) dui aan dat die historiese prosedure beskrywend van aard is en agtergrond tot die ondersoek verleen. Die historiese prosedure is aangewend ten

einde 'n aanduiding te kry van die verskillende tydperke van ontwikkeling in soverre dit die moontlike rol van die slagoffer aangaan. 'n Ontleding van die historiese oorsig van die roof is dus noodsaaklik om raakpunte met die roof van kontant in transito te identifiseer.

Navorsers is nie bewus van enige bestaande Suid-Afrikaanse studie wat spesifiek die direkte slagofferbelewenis van 'n transitoroof tog beskryf en/of verklaar nie.

3.3.2 Die literatuur- en dokumentêre studie

Literatuur is enige wetenskaplike literatuur wat oor 'n besondere navorsingsonderwerp handel (Plug, Meyer & Louw, 1986:125). Klopper (1994:125) is van mening dat 'n literatuurstudie om **drie** redes uitgevoer word. Eerstens plaas dit die navorsingsprojek in 'n wetenskaplike perspektief, om sodoende te verklaar tot watter mate 'n bepaalde studie tot bestaande kennis kan bydra. Tweedens word duplisering van inligting voorkom. Laastens kan probleme wat ander navorsers ondervind het, opgelos en vermy word. 'n Literatuurstudie bied dus aan die ondersoeker 'n oorsig van die bestaande navorsing ten einde die aard, omvang en kompleksiteit van die probleem asook die belangrikheid van die ondersoek uit te lig (Arkava & Lane, 1983:25).

In die lig van bogenoemde is dit duidelik dat 'n kritiese literatuurstudie as een van die belangrikste stappe in die navorsingsproses beskou word. Dit is noodsaaklik om op hoogte te kom van die konsepte, definisies en teorieë wat op die navorsingstema betrekking het. Dokumentêre bronne soos koerantberigte, wetenskaplike boeke en wetenskaplike artikels is ook in die onderhawige studie gebruik en word vervolgens bespreek.

3.3.2.1 Koerantberigte

Die aktualiteit, aard en omvang van transitoroof togte as gewelds- en

eiendomsmisdaad binne die Suid-Afrikaanse konteks het in die bestudering van verskeie berigte, wat in dagblaaie en naweekkoerante verskyn het, aan die lig gekom. As voorbeeld kan daar verwys word na die artikel in die *Pretoria News* (1998:4) onder die opskrif *Ruthless attack on four guards in cash heist* verskyn het, waarin die viktimisasiebelewenisse van die slagoffers, sowel as die brutaliteit daarvan soos beskryf deur die omstanders en die polisie, breedvoerig bespreek is. Ander berigte wat die navorser as waardevol beskou het, was dié van Steenkamp (1999) en Jonker (1998).

3.3.2.2 Wetenskaplike werke

Verskeie wetenskaplike werke soos boeke en navorsingsartikels is deur die navorser bestudeer en word vervolgens bespreek.

3.3.2.2.1 Wetenskaplike boeke

Die feit dat daar nog geen wetenskaplike navorsing oor die direkte slagofferbelewenis van die roof van kontant in transito gedoen is nie, het meegebring dat daar nog geen geïntegreerde teorie met betrekking tot die verskynsel beskikbaar is nie. Ten einde die probleem te oorbrug, het navorser wetenskaplike boeke oor gewapende roof geraadpleeg en met die nodige objektiwiteit bestudeer om daaruit afleidings oor die roof van kontant in transito te maak.

Navorser het 'n verskeidenheid wetenskaplike boeke oor moontlike teorieë ter verklaring van die verskynsel bestudeer. Sy het in die bestudering van die werk van Maslow (1970) tot die gevolgtrekking gekom dat dié betrokke teorie (vgl. par. 2.5.1) van toepassing kan wees op die direkte slagofferbelewenis van transitoroofdogte. Maslow (1970) fokus op die mens se strewe na selfaktualisering aan die hand van behoeftebevrediging. Navorser is van mening dat die gevaar verbonde aan die beroep van 'n sekuriteitswag en die moontlikheid van transitoroofdogte tot behoefteverdeling mag lei wat die sekuriteitswag verhoed om tot sy volle potensiaal

te aktualiseer. Aanvullende werke met betrekking tot die teorie van Maslow (1970) sluit onder andere bydraes van Prinsloo (1993), Meyer, Moore en Viljoen (1992), Jordaan en Jordaan (1987) en Hjelle en Ziegler (1981) in. Navorsers het ook verskeie teoretiese benaderings ten opsigte van die Aangeleerde Hulpeloosheidsteorie (vgl. par. 2.5.2) ontleed. Die bydraes van Abramson, Seligman en Teasdale (1978), Cilliers (1986), Peterson en Seligman (1983), Maslow (1970), Bandura (1977) en Rotter (1966) was van besondere waarde vir die ontleding van die Aangeleerde Hulpeloosheidsteorie. Na die bestudering van hierdie teorie het die navorsers tot die gevolgtrekking gekom dat indien 'n persoon vind dat hy hulpeloos is, hy homself afvra waarom dit so is. Die antwoord op die voorafgaande vraag kan dan 'n invloed hê op sy latere selfrespek en die verwerking van trauma (vgl. par. 2.5.2).

Nadat bogenoemde werke bestudeer is, het die navorsers tot die gevolgtrekking gekom dat daar sekere fasette van die teorieë is wat wel die direkte slagofferbelewenis van transitorooftogte kan verklaar. Verskeie wetenskaplik gefundeerde boeke rakende die slagofferbelewenis van 'n geweldsmisdaad (nie noodwendig gewapende roof nie) is geraadpleeg, onder andere die werke van Hybels-Steer (1995), *Aftermath: Survive and overcome trauma* en Bard en Sangrey (1986), *The crime victim's book*. Hierdie werke was van besondere betekenis, aangesien die impak en belewenis van geweldsmisdaad duidelik daarin beklemtoon is.

Die werk van Normandeau (1968) was waardevol vir die bestudering van gewapende roof, alhoewel hy nie pertinent op die slagoffer van gewapende roof gefokus het nie. Die rol van die slagoffer en oortreder tydens gewapende roof word egter duidelik uiteengesit in die werk van MacDonald (1975), getiteld *Armed Robbery: Offenders and their victims*. Gabor et al. (1987) se boek *Armed Robbery: Cops, robbers and victims* was besonder bruikbaar vir die ontleding van die slagofferbelewenis en die sielkundige impak van gewapende roof.

In soverre dit die **metodologiese** onderbou van die onderhawige studie aangaan, is veral die werke van Bailey (1994), Jupp (1989), Schurink en Schurink (1986), Smit (1985), Pretorius (1984) en Van der Westhuizen (1982) as basis vir die studie gebruik. Proefskrifte en verhandelings soos dié van, Van den Berg (1997), Verwey (1994), Klopper (1994) en Pretorius (1984) was insiggewend deurdat dit aan die navorser leiding gebied het ten opsigte van die wyse waarop 'n navorsingsprojek aangepak word, die metodologie en navorsingsprosedures wat moontlik gevolg kan word, asook die aard van probleme wat in die praktyk ondervind kan word. Die onderskeie navorsers se insigte met betrekking tot die opstelling van die onderhoudskedule het waardevolle riglyne vir die studie gebied.

3.3.2.2 Wetenskaplike artikels

Aangesien daar relatief min wetenskaplike boeke oor gewapende roof bestaan, was die navorser genoodsaak om verskeie wetenskaplike artikels in die studiegebiede van die kriminologie, sielkunde en sosiologie aangaande gewapende roof te raadpleeg. Die navorsingsartikels van Leyman (1985) was veral waardevol. Hierdie navorsing is belangrik op die terrein van die direkte belewenis van gewapende roof. In die artikel is verskeie faktore wat 'n invloed op die direkte slagoffer se belewing van 'n gewapende roof kan hê, geïdentifiseer. Verdere artikels wat oor die algemene impak van gewapende roof, trauma en posttraumatische stres handel, is ook geraadpleeg en die navorsing van Brom en Kleber (1989) was veral bruikbaar. Hulle het onder andere navorsing oor traumatiese stres en die slagoffer se verwerking daarvan gedoen. Die outeurs fokus ook op die fases waarvolgens trauma na 'n geweldsmisdad verwerk word, wat waardevol was vir die onderhawige studie. Navorser het ook verskeie artikels oor Maslow se Selfaktualiseringsteorie en die Aangeleerde Hulpeloosheidsteorie van Abramson, Seligman en Teasdale (vgl. par. 2.5) bestudeer. Die bydraes van Peterson en Seligman (1993) en Prinsloo (1993) was van besondere belang in die ontleding van die teorieë.

In genoemde tydskrifte is artikels met betrekking tot teorie, metodologie, viktimologie in die besonder, asook gewapende roof en die impak van trauma in die algemeen (nie noodwendig van toepassing op gewapende roof nie), gevind.

3.4 TEGNIEKE

Plug et al. (1986) asook Meyer, et al. (1992) postuleer dat 'n tegniek die wyse is waarop 'n handeling of prosedure uitgevoer word. Plug et al. (1986:360) se definisie sluit by Pretorius (1984:94) aan maar gee 'n meer spesifieke beskrywing van die begrip. Hy beskryf tegnieke as die hulpmiddels of instrumente wat in die uitvoering van een of meer stappe in die navorsingsproses gebruik word. 'n Tegniek kan dus as 'n hulpmiddel, instrument of stuk gereedskap in die uitvoering van die een of ander stap van die navorsingsproses gebruik word. Die tegnieke wat in die studie aangewend is, word vervolgens bespreek.

3.4.1 Die steekproefneming

Steekproefneming word deur Bailey (1994:471) gedefinieer as: "a selection of the total population or universe that one describes to study." Klopper (1994:137) beskou steekproefneming as 'n proses waarvolgens 'n kleiner groep van enkele elemente uit 'n populasie geselekteer word. As gevolg van die verkennende aard van die studie is daar besluit om in die onderhawige navorsing 'n nie-waarskynlikheid- en 'n nie-ewekansigesteekproefstrategie te gebruik. In teenstelling met die ewekansige steekproeftrekkingtegniek waar die waarskynlikheid van die seleksie bereken kan word, kan dit nie by die nie-ewekansigesteekproeftrekkingtegniek gedoen word nie (Smit, 1985:195). Dooley (1984: 248) omskryf nie-ewekansigesteekproefneming as "any method in which elements have unequal chances of being selected." Nie-ewekansigesteekproefstrategie is dus die doelbewuste seleksie van gevalle wat die navorser as verteenwoordigend van die populasie beskou.

3.4.1.1 Die samestelling van die steekproef

Navorsers het besluit (vgl. par. 3.2) om tydens die studie kwalitatief te werk te gaan. Lofland (1971:91) motiveer kwalitatiewe navorsing soos volg:

“It is my impression that studies based on intensive interviewing have typically used only from 20-50 interviews. Given the material management problem, numbers in that range seem quite reasonable. One legitimately sacrifices breadth for depth.”

Navorsers het op 'n steekproefgrootte van 17 respondente besluit, aangesien alle onderhoude persoonlik deur die navorsers gevoer is, en dit na 'n hanteerbare groep gelyk het. Navorsers het, soos reeds genoem in par. 3.4.1 van 'n nie-ewekansigesteekproefstrategie gebruik gemaak. Die nie-ewekansige steekproeftegniek vir die doeleindes van die ondersoek was doelgerigte steekproeftrekking. Ter motivering die volgende: 'n Doelgerigte steekproef behels dat die navorsers haar eie oordeel gebruik ten opsigte van respondentseleksie en slegs die respondente wat die beste aan die doel van die navorsing beantwoord by die steekproef insluit (Bailey, 1994:93).

Bailey (1994:93) identifiseer die volgende **voordele** van 'n doelgerigte steekproeftrekking:

- Dit is 'n goedkoop metode en is meer geredelik tot die navorsers se beskikking.
- Die doelgerigte steekproef waarborg dat elemente ingesluit sal word wat relevant tot die navorsingsonderwerp is.

'n Landa ondersoek (vgl. par. 3.4.1) is gedurende Junie 1999 uitgevoer en die onderhoude met genoemde respondente is tussen 1 Augustus en 2 September 1999

Die doelgerigte steekproef het volgens Bailey (1994:94) ook enkele **nadele**:

- Daar is geen waarborg dat die steekproef verteenwoordigend van die totale populasie is nie.
- Die navorser kan nie die navorsingsbevindinge veralgemeen na die breër populasie nie.

Verskeie berigte oor transitoroofdogte het gedurende 1997-1998 in dagblaaie en Sondagkoerante verskyn. Na bestudering van dié artikels het navorser twee sekuriteitsmaatskappye genader om respondente te bekom. Een van die maatskappye het gesê dat hulle oor die moontlikheid van deelname sal moet besin alvorens hulle 'n besluit kon neem. Hierdie sekuriteitsmaatskappy is weer by twee geleenthede geskakel, waarop hulle deelname aan die projek uitgestel het, aangesien hulle met interne ondersoeke met betrekking tot transitoroofdogte besig was. Navorser het hierna besluit om die betrokke sekuriteitsmaatskappy **nie** by die onderhawige studie te betrek nie. Die bestuur van die ander sekuriteitsmaatskappy was bereid om aan die ondersoek deel te neem en was positief oor die navorsing in die betrokke veld.

Navorser het dit goed gedink om net die een maatskappy by die studie te betrek aangesien die roof van kontant in transito 'n sensitiewe onderwerp is en maatskappye se lugtigheid om aan die ondersoek deel te neem verstaanbaar is in die lig van byvoorbeeld interne ondersoeke na onlangse roofdogte. Een en twintig persone wat in transitoroofdogte betrokke was, is byeen gebring waarna die doel van die navorsing en vertroulikheid van die inligting met hulle bespreek is. Daarna het 17 slagoffers vrywillig tot die ondersoek ingestem. Op hierdie wyse is die steekproef van 17 respondente dus saamgestel.

'n Loodsondersoek (vgl. par. 3.4.4) is gedurende Junie 1999 afgehandel en die onderhoude met genoemde respondente is tussen 1 Augustus en 2 September 1999

gevoer. Voldoende inligting kon by die genoemde aantal respondente ingewin word om sinvolle afleidings te maak.

3.4.2 Onderhoudvoering

Tydens onderhoudvoering vind kommunikasie tussen die onderhoudvoerder en die respondent plaas. Benewens die gebruik van verbale kommunikasie speel nie-verbale kommunikasie (gesigsuitdrukking en liggaamshouding) ook 'n belangrike rol in die kommunikasieproses. Tydens onderhoudvoering word klem op die spesifieke woordgebruik van die respondente gelê, waarvolgens daar gepoog word om die betekenis wat die respondente aan die direkte slagofferbelevensise en viktimisasie heg, te bepaal. Du Toit (1995:135) noem die volgende vereistes waaraan gerigte onderhoude moet voldoen:

- **Die persone met wie onderhoude gevoer word, moet deel van 'n waarneembare situasie wees.** Die respondente het almal aan die vereiste voldoen. Die onderhoude is immers met direkte slagoffers van 'n transitoroofdog gedurende die tydperk 1 Augustus 1999 tot 5 September 1999 gevoer.
- **Die belangrikste elemente, sosiale strukture en patrone moet vooraf deur die ondersoeker ontleed word.** Die navorser het deur middel van die literatuurstudie sekere faktore geïdentifiseer wat 'n rol in die direkte slagofferbelevensise en gepaardgaande viktimisasie speel. Dit het die navorser in staat gestel om aan hierdie vereiste te voldoen.
- **Die onderhoude moet op die individuele ervarings van persone fokus ten einde hulle siening van 'n bepaalde verskynsel te kry.** Die onderhoudskedule is gebaseer op individuele respondente se ervarings soos verskeie literatuurstudies vereis (vgl. par. 3.2).

Smit (1985:163), Pretorius (1994:118) en Van den Berg (1997:104) identifiseer die volgende **voordele** van onderhoudvoering:

- **Buigsaamheid en volledigheid.** Indien dit nodig geag word, kan die vrae byvoorbeeld herformuleer word om by die begripsvermoë van die respondente aan te pas, sonder om aan die algemene strekking daarvan te verander. Komplekse begrippe kan dus aan die respondente verduidelik word, sou daar onduidelikheid bestaan. Dit is egter van kardinale belang dat die respondente onder geen omstandighede in die beantwoording van die vrae gelei word nie (Van den Berg, 1997:104).
- **Nie-verbale gedrag.** Die respondente het nie vooraf die geleentheid gehad om die vraelys te bestudeer nie. Derhalwe kon die navorser hulle spontane reaksies op die vrae waarneem. Die nie-verbale gedrag is tydens die onderhawige studie as belangrik beskou, aangesien die navorser uit die respondente se reaksie (verbaal en nie-verbaal) sekere interpretasies kon maak.
- **Beheer.** Die onderhoude is in 'n kantoor by die sekuriteitsmaatskappy se hoofkantoor gehou. Die onderhoudvoerder het dit so verkies, aangesien spontane reaksies in 'n openbare omgewing soos byvoorbeeld in 'n restaurant onderdruk sou word.
- **Die onderhoudskedule.** Die skedule is vooraf aan die hand van die literatuurstudie en teorieë van Maslow (1970) en Abramson, Seligman en Teasdale (1978) saamgestel en tydens die loodsondersoek getoets (vgl. par. 3.4.4). Met die hulp van die onderhoudskedule kon die navorser die tempo sowel as tydsduur van die onderhoud beheer.
- **Responsoers.** 'n Totaal van 17 respondente is genader, waarvan almal bereid was om aan die ondersoek deel te neem. Die rede vir die goeie responsoers kan aan die volgende toegeskryf word: Die doel van die ondersoek is aan die

respondente verduidelik en enige onduidelikhede kon tussen die respondente en die ondersoeker uitgeklaar word. 'n Verdere rede is moontlik die feit dat die ondersoeker self die vroeë gestel en antwoorde afgeneem het. Om te verhoed dat die respondent se aandag tydens die afneem van antwoorde afgelei word, het die ondersoeker kriptiese aantekeninge gemaak, en na afloop van die onderhoud volledig daarop uitgebrei.

Bailey (1994:175) het die volgende **nadele** van onderhoudvoering as data-insamelingstegniek geïdentifiseer:

- **Tyd- en koste-effektiwiteit.** Dit is 'n duur metode aangesien reis- en verblyfkostes en lone van addisionele onderhoudvoerders ter sprake is. Laasgenoemde kostes vir addisionele onderhoudvoerders is uitgeskakel aangesien al die onderhoude deur die navorser self gevoer is.
- **Persoonlike vooroordeel en sydigheid.** Tydens die onderhoudvoering is daar voortdurend na objektiwiteit gestreef deur hierdie nadeel in gedagte te hou en gegewens onemosioneel te hanteer. Moontlike sydigheid as gevolg van die navorser se ouderdom, sosiale klas en kleredrag is uitgeskakel deurdat sy tydens die onderhoudvoering gemaklik en informeel geklee was. Sodoende is 'n meer informele karakter aan die onderhoudvoering verleen. Verder is die onderhoudskedule volgens die navorser se oordeel 'n goeie instrument om struktuur, rigting en die grootste mate van objektiwiteit tydens die onderhoudvoeringsproses te verseker.
- **Anonimiteit.** Voordat die navorser met individuele onderhoude begin het, het sy eers rapport met die respondente bewerkstelling ten einde hulle vertroue te wen. Die doel is bereik deur met die respondente oor algemene nie-sensitiewe onderwerpe soos die vorige Saterdag se rugby, te gesels. Die vertroulike aard van die gegewens is beklemtoon en die versekering is gegee dat biografiese besonderhede slegs vir die samestelling van 'n ondersoekgroepprofiel benodig

word en dat geen persoon geïdentifiseer sou word nie.

3.4.3 Waarneming

Bailey (1994:242) beskryf waarneming as 'n data-insamelingstrategie waar die navorser poog om die nie-verbale gedrag van respondente te bepaal, sonder dat die respondent daarvan bewus is. Waarneming soos volg deur Scott en Wertheimer (1962:71) beskryf as:

"Watching what is happening in connection with the phenomenon being studied. No attempt is made to manipulate, or perhaps, even to measure in any refined sense; rather the observer tries to record relevant events, always alert of instances of covariation from which he can abstract variables and interrelations among them."

In die onderhawige studie is waarneming tesame met indiepte-onderhoudvoering as metode van data-insameling aangewend. Waarneming het die navorser in staat gestel om reaksies en lyftaal van respondente tydens die bespreking van die traumatiese gebeurtenis, waar te neem sonder dat hulle daarvan bewus was. In die onderhawige ondersoek is bevind dat die respondente vrylik oor die transitorooftog gepraat het. Dit was vir die navorser 'n aanduiding dat sy daarin geslaag het om rapport te bewerkstellig. Die volgende nie-verbale gedrag is tydens die onderhoudvoering waargeneem: Sommige respondente se gesigsuitdrukking was strak en hulle stemtoon sag terwyl hulle oor die misdaadinsident gepraat het. Nie-verbale gedrag soos handewring en die vermyding van oogkontak is ook waargeneem. Sodra vrae oor die verloop van die transitorooftog gevra is, het sommige respondente aggressie veral teenoor die oortreder begin toon; ander het net hulle koppe geskud en 'n skugter laggie gegee. Die navorser het, waar moontlik tydens die onderhoud, of so spoedig moontlik daarna aantekeninge oor die nie-verbale gedrag van die respondente gemaak.

3.4.4 Die loodsondersoek

Die loodsondersoek word algemeen as die *kleedreptisie* vir die werklike studie bestempel. Sinonieme soos *voorondersoek* en *proefondersoek* word ook gebruik om na die loodsondersoek te verwys (Van den Berg, 1997:107; Bailey, 1987:141; Pretorius, 1984:59). Hagan (1997:147) omskryf die loodsondersoek soos volg: “a reconnaissance operation or exploratory testing of the instrument using subjects who are similar to the group to be studied.” Huysamen (1993:205) is verder van mening dat ‘n loodsondersoek op ‘n beperkte aantal persone uitgevoer moet word, wat soortgelyk is aan die werklike populasie wat tydens die werklike ondersoek gebruik sal word. Persone wat aan die loodsondersoek deelgeneem het, kan ook later by die studie ingesluit word.

Een **voordeel** van die loodsondersoek is dat moontlike probleme en/of tekortkominge in die onderhoudskedule vroegtydig geïdentifiseer en gewysig kan word. Pretorius (1984:94) is verder van mening dat tyd en kostes sodoende bespaar kan word. Daar word ook verseker dat die onderhoudskedule vir die respondente verstaanbaar is en dat die vrae reg geïnterpreteer word. Sou daar enige onduidelikhede of probleme geïdentifiseer word, kan die nodige aanpassings gemaak word, enersyds om die probleme te voorkom en andersyds om koste en tyd te bespaar (Van den Berg, 1997:108).

Die konseponderhoudskedule is gedurende Augustus 1999 met **vyf** respondente getoets. Die totale steekproef het uit 17 respondente bestaan en die ondersoeker het besluit om vyf van dié respondente by die loodsondersoek te betrek. Navorser het na deeglike oorweging besluit om respondente wat by die loodsondersoek betrokke was, weer by die hoofondersoek in te sluit. Die motivering hiervoor is dat die rooftogte deur die respondente as lewensbedreigend beleef is, en hulle insette dus baie waardevol vir die navorser was. Gedurende die loodsondersoek is besondere aandag aan die bewoording van vrae, vraagvolgorde, irrelevante, ontoepaslike en verwarrende vrae sowel as die tydsduur van die onderhoude

geskenk. Vervolgens word enkele veranderings aan en toevoegings tot die onderhoudskedule bespreek.

3.4.4.1 Die probleme wat tydens die loodsondersoek geïdentifiseer is

Die volgende probleme en gevolglike vraagwysigings het tydens die loodsonderoek aan die lig gekom:

- Die eerste probleem, was met die voertaal van die vraelys. Alhoewel al die respondente (blank en persone van kleur) Afrikaans verstaan het, het sekere Afrikaanse vrae en terme, onder andere die term depressie, verwarring by veral die respondente van kleur veroorsaak. Die navorser was dus genoodsaak om die onderhoudskedule in Engels te vertaal, om sodoende alle respondente te akkommodeer.
- Vraag 3 oor die huistaal van die respondente, was aanvanklik as 'n geslote vraag gestel. Die gevolg was dat die aantal opsies minstens elf was omdat Suid-Afrika 11 amptelike tale het. Aangesien die totale respondentegetal 17 was, het die navorser besluit om eerder die vraag as 'n oopvraag tydens die onderhoud te hanteer in 'n poging om die aantal opsies na afloop van die onderhoude deur middel van analisering en groepering te bepaal.
- Vraag 5 oor posbenaming was aanvanklik 'n oopvraag. Tydens die loodsondersoek is die navorser daarop gewys dat daar slegs twee opsies bestaan, naamlik: die bestuurder of die bemanning. Die bestuurder bly ten alle tye in die voertuig terwyl die bemanning die kontant heen en weer tussen instansies en die voertuig dra. Die vraag is gewysig en as 'n geslote vraag gestel met 'n keuse tussen bestuurder of bemanning.

Die volgende vraag is na aanleiding van die loodsondersoek tot die onderhoudskedule bygevoeg:

- Vraag 6 wat lui, "Was jy al voorheen die slagoffer van 'n transitorooftog?" is aanvanklik nie in die onderhoudskedule ingesluit nie. Tydens die loodsondersoek het twee respondente spontaan vermeld dat hulle al voorheen in transitorooftogte betrokke was. Die navorser het om dié rede besluit om die vraag by die onderhoudskedule in te sluit, aangesien dit klaarblyklik 'n integrale deel van hulle viktimisasielbelewens aan die lig gebring het. Die laaste insident is egter as verwysing in die ondersoek na die viktimisasielbelewens gebruik.

Verdere belangrike aspekte wat tydens die loodsondersoek na vore gekom het, was die volgende:

- In die geval van vraag 47 wat soos volg lui: "Is daar enige verdagte(s) na die transitorooftog gearresteer?", het die ondersoeker tydens die loodsondersoek tot die besef gekom dat daar geen verdagtes in enige van die vyf gevalle, gearresteer is nie. Die implikasie hiervan was dat sommige respondente tydens die ondersoek ook nie vrae 49 tot 53 oor die hofsaak en arrestasie van verdagtes en die gepaardgaande viktimisasie sou kon beantwoord nie. Die vrae is egter ingesluit om die leemtes in die strafregplegingstelsel aan te toon en om die noukeurigheid waarmee die transitorooftogte uitgevoer word, te beklemtoon.
- Tydens die loodsondersoek het die ondersoeker gevind dat sommige respondente tydens die roofog beseer is en dat die ondersoekgroep dus in twee subgroepe bestaan, naamlik dié wat beseer is en dié wat nie beseer is nie.
- Alhoewel die navorser 'n keuse kon uitoefen om slegs een subgroep by die ondersoek te betrek, is daar besluit om albei subgroepe te betrek aangesien 'n **verkennende benadering** tydens die ondersoek gevolg is. Sodoende kon albei subgroepe se belewensse en viktimisasie bestudeer word, waarna sekere gevolgtrekkings gemaak kon word.

Dit was veral opvallend dat sekere respondente nog nooit met iemand buiten hulle naaste familie oor hulle viktimisasiebelewenis en trauma gepraat het nie. Aanvanklik het sekere respondente skepties en saaklik oor hulle belewenisse verslag gedoen, maar namate die onderhoud gevorder het, het die direkte slagoffers meer spontaan oor onder andere hulle geloof in God en hulle gesinne begin praat. Enkele respondente was terughoudend en wou die onderhoud so spoedig as moontlik afhandel. Hul lyftaal en antwoorde op vrae 31 tot 36 rakende hulle fisieke en emosionele veranderinge na afloop van die transitorooftog was besonder waardevol vir die ondersoek. Wat die navorser reeds in die loodsondersoek bevind het, was dat die respondente 'n behoefte gehad het om met iemand oor hul viktimisasie te praat en dat hulle meer openlik oor hulle belewenis gepraat het as wat die navorser verwag het.

3.4.5 Die onderhoudskedule

Tydens die ondersoek is daar gebruik gemaak van 'n onderhoudskedule. Mouton en Marais (1990:213) beskou 'n onderhoudskedule as "a list of topics and sub-topics within an area of inquiry about which a researcher wishes to gather information." Volgens Schurink en Schurink (1986:224) behoort die navorser in die onderhoudskedule op vrae en temas wat vanuit die literatuurstudie belangrik blyk te wees, te fokus. Smit (1985:163) huldig die siening dat die respondente op hoogte van die navorser se oogmerke van die ondersoek moet wees. Alvorens 'n onderhoud in aanvang geneem het, is die respondent oor die doel van die ondersoek ingelig.

3.4.5.1 Die indeling van die onderhoudskedule

Die onderhoudskedule in die onderhawige studie is soos volg saamgestel en het ten doel gehad: *Die status van die transitorooftog (vrae 30 tot 32). Die doel was om te sien of die slagoffer se ontvoering en gevoelens op die effek van die insident op die gesinsverhoudings.*

- Om **persoonlike biografiese data** van die respondente te verkry ten einde 'n profiel van die ondergroep te kon saamstel.
- Om die Selfaktualiseringstoerie van Maslow (1970:15) en die Aangeleerde Hulpeloosheidsteorie van Abramson, Seligman en Teasdale (1978:49-74) asook literatuur aangaande roof as onderbou van die studie te toets. Die onderskeie vrae in die onderhoudskedule was daarop gerig om die direkte slagoffer van transitoroofte se belewenis aan die hand van bogenoemde te toets.

Ten einde struktuur en rigting aan die onderhoud te gee, is die onderhoudskedule in die onderhawige studie in die volgende **sewe** afdelings verdeel:

3.4.5.1 Vraagstruktuur

- **Die biografiese en agtergrondgegevens** van die respondent (Vrae 1 tot 8).
- **Die status voor die transitoroofog** (Vrae 9 tot 12). Die doel van die vrae was om data rondom die gebeure en gevoelens voor die rooftog te bepaal, byvoorbeeld of die slagoffer verwag het om ooit in 'n transitoroofog betrokke te wees en of die slagoffer voor die insident onrustig gevoel het. Die gegewens was benodig om die direkte slagoffer se gemoedstoestand voor die transitoroofog te bepaal.
- **Die besonderhede van die transitoroofog** (Vrae 13 tot 29). Hierdie vrae het gehandel oor die aantal rowers wat by die rooftog betrokke was, veiligheidsmaatreëls ten tye van die insident en die gebruik van wapens. Verder is vrae oor die slagoffer se reaksie en optrede tydens en na afloop van die transitoroofog gevra. Daar is ook vasgestel of die slagoffer enige beserings opgedoen het.
- **Die reaksie van die slagoffer** (Vrae 30 tot 42). Daar is ondersoek ingestel na aspekte soos die slagoffer se emosies en gevoelens en die effek van die insident op die gesinsverhoudinge.

- **Die religieuse sisteem** (Vrae 43 en 44). Die vrae het op die rol van die kerk en godsdiens in die viktimisasiebelewenis van die direkte slagoffer gefokus.
- **Die polisie- en strafregspiegingsisteem** (Vrae 45 tot 53). Die vrae het op die direkte slagoffer van die transitoroofdog se belewenis en moontlike viktimisasie deur die regsplegingsisteem asook gedurende die polisie-ondersoek gefokus.
- **Die massamedia** (Vrae 54 tot 56). Hierdie vrae het oor die mediadekking na afloop van die transitoroofdog en die direkte slagoffer se beleving daarvan gehandel.

3.4.5.2 Vraagkonstruksie

Verskeie vrae is opgestel ten einde data oor die direkte slagofferbelewenis van 'n transitoroofdog in te win. Daar is tydens die onderhoudskedule van beide oop- en geslote vrae gebruik gemaak.

Volgens Bailey (1994:120) hou **geslote** vrae die volgende voordele in:

- Die antwoorde is standaard en die statistiese vergelyking van antwoorde word dus vergemaklik.
- Geslote vrae is makliker verstaanbaar vir die respondent. Dikwels word moeiliker vrae deur die respondent geïgnoreer deur eenvoudig *ek weet nie* te antwoord. Geslote vrae verminder egter die frustrasie, wat daartoe lei dat die respondent meer gewillig sal wees om verdere vrae te beantwoord.
- Antwoorde kan direk vanaf die onderhoudskedule gekodeer en geanaliseer word.
- Geslote vrae is ook minder tydrowend en meer ekonomies om te beantwoord.

- Alhoewel die gebruik van geslote vrae minder volledig is, dra dit daartoe by dat irrelevante inligting geminimaliseer word.
- Geslote vrae is makliker vir die respondent om te beantwoord, veral in die geval van sensitiewe vrae waar die respondente hulle eie keuse in 'n gegewe kategorie kan uitoefen.

Nieteenstaande die voordele van geslote vrae is die nadeel van die betrokke vraagkonstruksie dat die respondent gedwing kan word om 'n bepaalde keuse te maak, wat nie noodwendig sy persoonlike opinie weerspieël nie. Waar moontlik het die navorser geslote vrae afgesluit met 'n kategorie soos *ander of indien wel, verduidelik* (vgl. V6, V9, V21, V26, V32, V34, V44, V50, V52, V59, V68, V77, V91, V99, V110, V116, V123 en V143). Daar is by die vrae ruimte vir uitbreiding gelaat.

Volgens Bailey (1994:118) hou **oop vrae** die volgende voordele in:

- Oop vrae beperk nie die respondent tot response soos "ja", "nee" en "onseker" nie. Dit bied aan hulle die geleentheid om uit te brei oor hul belewenisse van viktimisasie.
- Oopvrae bied die respondent die geleentheid om in detail en volgens sy eie pas gebeure rondom viktimisasie te verduidelik. Indien daar onduidelikheid by die onderhoudvoerder omtrent antwoorde bestaan of sou meer inligting verlang word, kan hy die respondent vra om die antwoord te verduidelik. 'n Kwalitatiewe benadering behels juis dat die respondente 'n geleentheid moet kry om hulle belewenisse of sienings van die situasies in hulle eie woorde te beskryf.

Nieteenstaande die voordele wat **oopvrae** inhou, is daar ook bepaalde nadele. Volgens Bailey (1994:120) is die antwoord op 'n oopvraag soms moeilik om te kodeer, statisties te analiseer en met dié van ander respondente te vergelyk, aangesien die navorser nie vooraf die verskillende tipes response op oopvrae kan

antisipeer nie. Oopvraagkonstruksie kan ook daartoe bydra dat onbruikbare en selfs onnodige inligting ingesamel word. Aangesien die navorsers alle onderhoude self met die respondente gevoer het, was sy voortdurend bewus van die gevaar en het sy ook deurgaans daarteen gewaak.

Uit die voorafgaande bespreking van oop- en geslote vrae is dit duidelik dat daar oordeelkundig te werk gegaan moet word met die keuse van vraagkonstruksie. Tydens die opstelling van die onderhoudskedule is die voor- en nadele van die geslote en oopvrae voortdurend in gedagte gehou. Die besluit om geslote en oopvrae te gebruik is op deeglike bestudering van literatuur asook die realiteit van slagofferbelewenisse van die roof van kontant in transito gebaseer. Die kombinasie van geslote en oopvrae laat volgens Van den Berg (1997:117) die voordeel dat daar nie beperkend teenoor respondente opgetree word nie. Tweedens kan die navorsers vanweë die verkennende aard van die onderhawige ondersoek met behulp van albei soorte vrae die verskynsel so ver moontlik, ondersoek ten einde 'n beter begrip van die viktimisasieverskynsel te verkry.

3.4.5.3 Die geldigheid en betroubaarheid van inligting

Volgens Mannheim (1977:151) beteken *geldigheid*:

“the degree to which the recorded description of a set of data conforms to its referent. The present emphasis is thus on the results of the measuring or observing, rather than the measuring or observational device itself.”

Uit bogenoemde beteken geldigheid in die geval van hierdie studie dat die onderhoudskedule wel meet wat dit veronderstel is om te meet. Van den Berg (1997:117) vind aansluiting by Mannheim (1977:151) en verwys na geldigheid as die doeltreffendheid waarmee die vrae wat in die navorsingsprobleem gestel word, beantwoord word.

Betroubaarheid dui op die konstantheid van gegewens van dieselfde respondent in dieselfde toets, tydens verskillende onderhoude (Smit, 1985:156). Die betroubaarheid van 'n tegniek word dus bepaal deur die mate waarin dit konsekwent meet. Dit is dus duidelik dat die tegniek as betroubaar beskou word, sou dieselfde inligting, by herhaling van die ondersoek deur die ondersoekgroep verstrek word.

Ten einde die probleem van onbetroubaarheid te oorbrug, is daar in die onderhoudskedule verskeie **kontrolevrae** ingebou om die geldigheid en betroubaarheid van die data te toets. Die volgende kan as voorbeelde ter staving van die genoemde kontrole voorgehou word: Vraag 15 lui: "Watter veiligheidsmaatreëls was daar ten tye van die transitorooftog?" In dié kon die respondent antwoord dat hy gewapen was. As kontrolevraag word in vraag 20 gevra: "Is jou vuurwapen tydens die aanval afgeneem?" (vgl. V35). Vraag 23 lui: "Is jy beseer tydens die aanval?" (vgl. V45) teenoor vraag 24 wat soos volg gestel is: "Wat was die aard van jou beserings?"

Geldigheid behels, soos reeds genoem, die doeltreffendheid waarmee die vrae beantwoord word en *betroubaarheid* die konsekwentheid waarmee dieselfde inligting herhaaldelik deur dieselfde ondersoekgroep verskaf word. Uit bogenoemde wil dit dus voorkom dat betroubaarheid en geldigheid nou met mekaar saamhang (Van den Berg, 1997:118). Die navorser meen dat hierdie studie aan albei beantwoord.

3.4.6 Die tegnieke vir die analisering en interpretasie van data

Aangesien die navorser tydens die verkennende studie 17 indiepte-onderhoude gevoer het, is die vrae sover moontlik na voltooiing van die onderhoud vir rekenaarverwerking gekodeer. Nadat die data verwerk is, is persentasies gebruik om tendense aan te toon. Grafiese voorstellings is gebruik aangesien dit andersyds die ondersoekbevindinge aanskoulik voorstel (Van der Westhuizen, 1982:160). Vanuit die beskrywende en verkennende aard van die studie is daar gepoog om

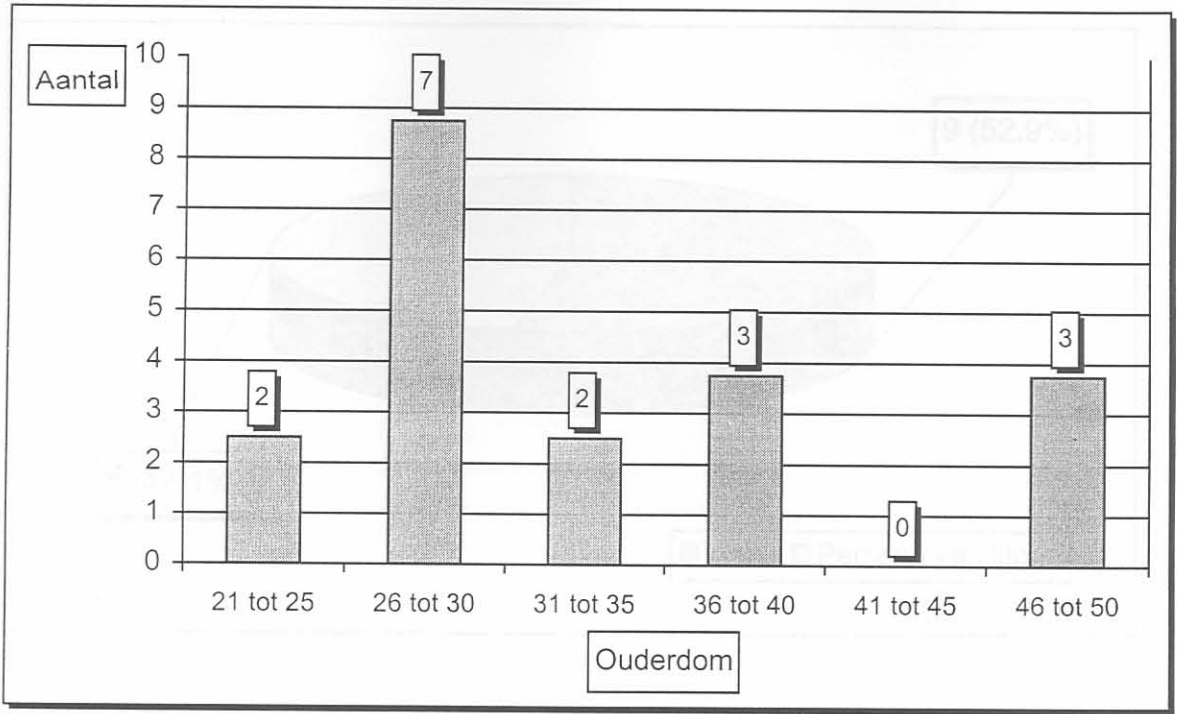
volledige gedetailleerde beskrywings van die direkte slagofferbelewenis van transitoroofogte te bekom. Bannister (1993:63) is van mening dat direkte aanhalings as rou data in kwalitatiewe navorsing gebruik kan word. Verwerkte data is verder waar nodig deur die respondente se aanhalings aangevul ten einde die slagofferbelewenis van transitoroofogte te interpreteer, te verduidelik en te verklaar.

Die navorser het besluit dat wanneer 'n verskynsel by 60% of meer van die ondersoekgroep voorkom, dit as 'n meerderheid beskou kan word en die navorser aanvaar dat die data die navorsingsverwagting *volkome steun*. Indien die verskynsel by 41% - 59% van die respondente voorkom, sal dit aanvaar word dat die navorsingsverwagting *gesteun* word, en as dit by 40% voorkom dat dit *neig* om die verwagting te steun. 'n Respons van laer as 40% sal die navorsingverwagting *verwerp*.

3.5 DIE PROFIEL VAN DIE ONDERSOEKGROEP

Die biografiese kenmerke van die ondersoekgroep word vervolgens uiteengesit. Die sirkelsektorgrafieke is afgerond tot die naaste heelgetalle. Tydens die bespreking sal die werklike getalle aangedui word.

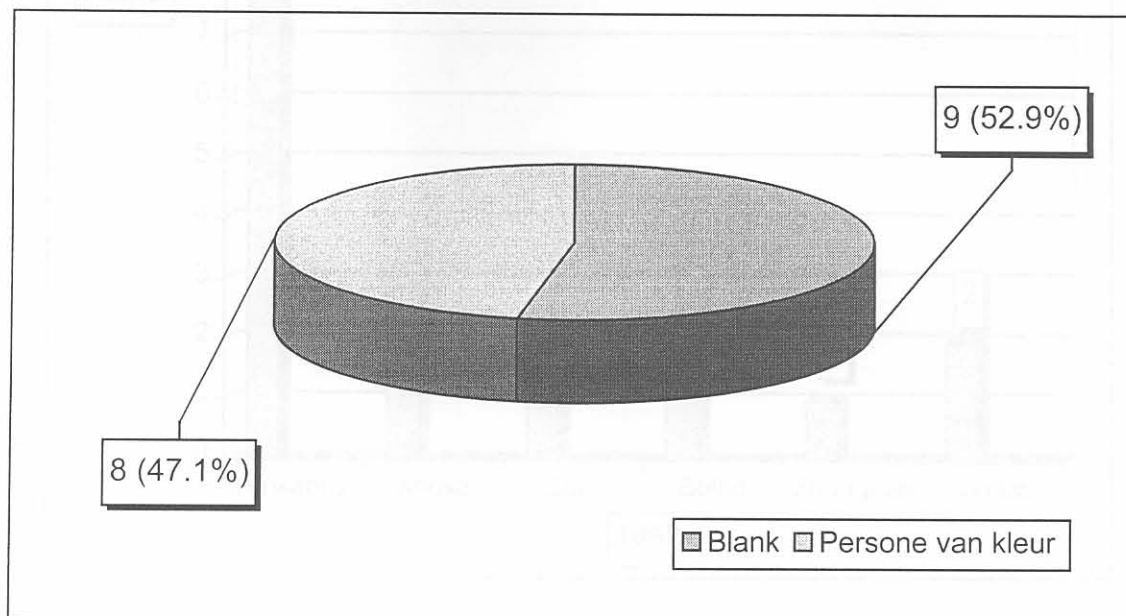
3.5.1 Die ouderdom van respondente



FIGUUR 3.1 DIE OUDERDOM VAN DIE RESPONDENTE

Uit Figuur 3.1 blyk dit dat sewe (41,2%) van die totale onderoekgroep tot die ouderdomskategorie 26 tot 30 jaar behoort. Die gemiddelde ouderdom van die totale aantal respondente was 32,5 jaar. Respondente blyk meer verteenwoordigend, naamlik 11 (64,7%) in die ouderdomskategorie wat wissel tussen die ouderdomme van 21 en 35 jaar, te wees.

3.5.2 Die ras van respondente

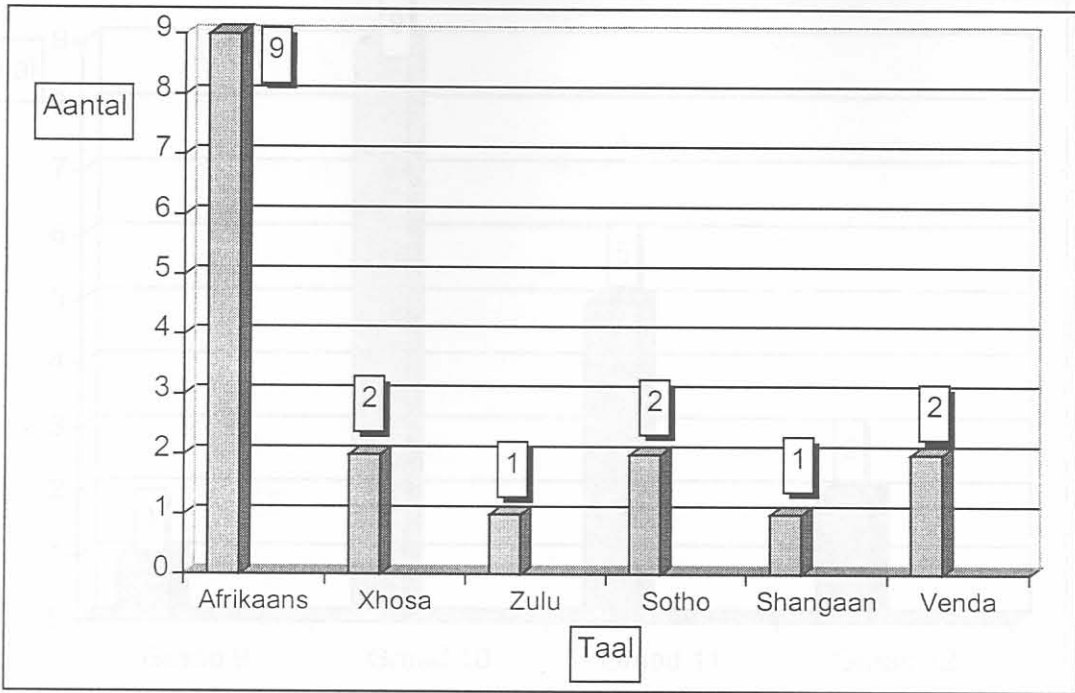


FIGUUR 3.2 DIE RASSEVERSPREIDING

Uit Figuur 3.2 blyk dit dat die rasseverspeiding redelik eweredig was met nege (52,9%) blank en agt (47,1%) respondente van kleur.

3.5.3 Die taal van die respondente

Die onderskeie taalgroepe van die ondersoekgroep word in Figuur 3.3 weerspieël en toon dat 'n verskeidenheid van tale deur die respondente gepraat word. Die meerderheid, naamlik nege (52,9%), is Afrikaanssprekend.



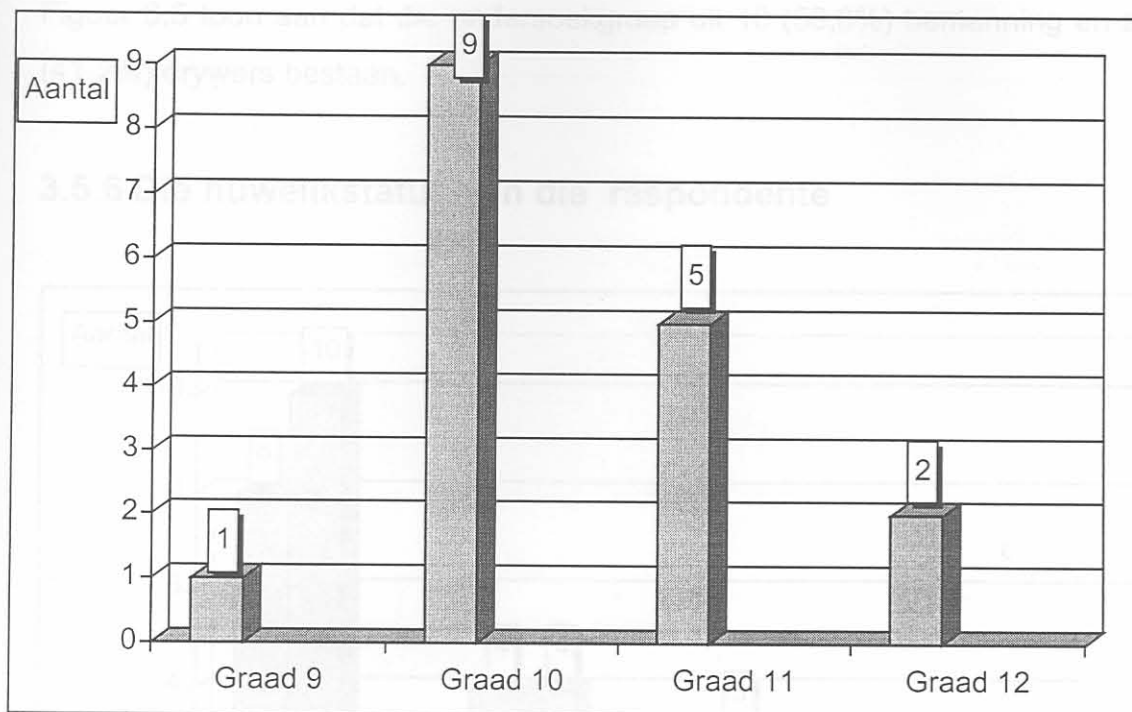
FIGUUR 3.3 DIE TAALVERSPREIDING

3.5.4 Die hoogste opvoedkundige kwalifikasie van die ondersoekgroep

Die opvoedkundige kwalifikasies van die totale ondersoekgroep word in Figuur 3.4 uitgebeeld. Hieruit blyk dit dat nege (52,9%) oor 'n Graad 10-kwalifikasie beskik.

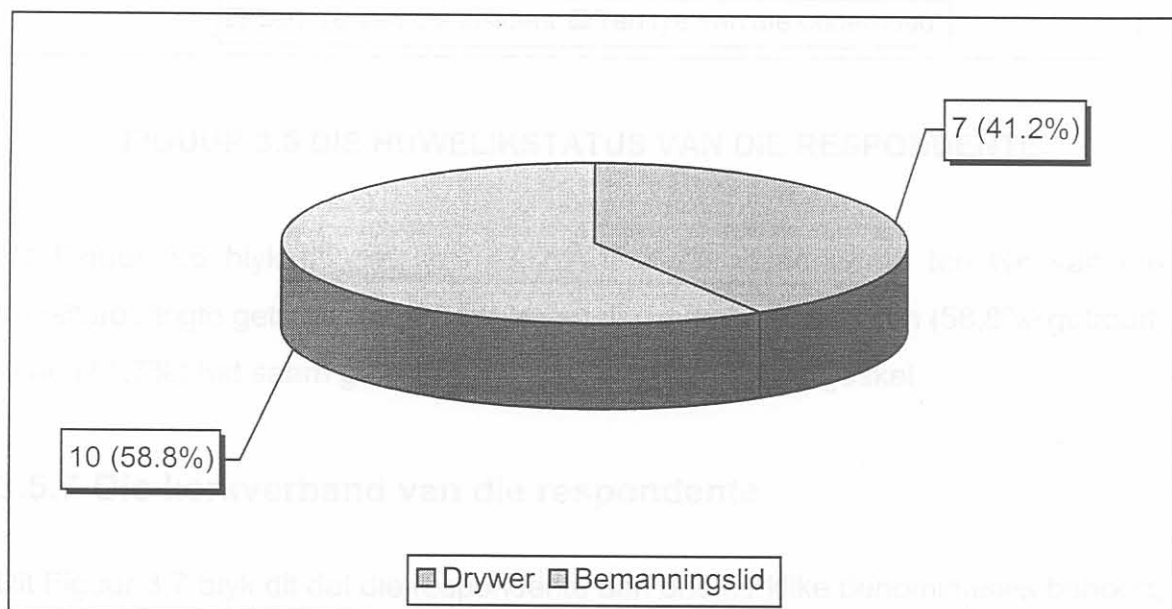


FIGUUR 3.5 DIE POSBENAMING



FIGUUR 3.4 DIE HOOGSTE OPVOEDKUNDIGE KWALIFIKASIES

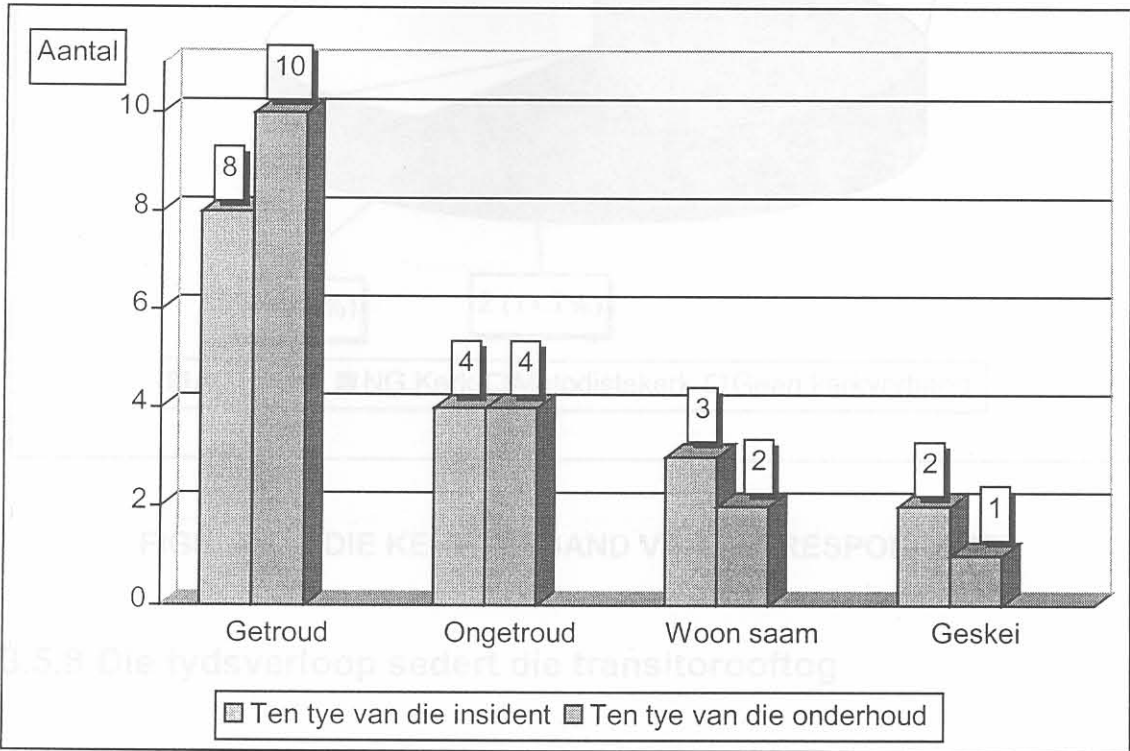
3.5.5 Die posbenaming van die respondente



FIGUUR 3.5 DIE POSBENAMING

Figuur 3.5 toon aan dat die ondersoekgroep uit 10 (58,8%) bemanning en sewe (41,2%) drywers bestaan.

3.5.6 Die huwelikstatus van die respondente

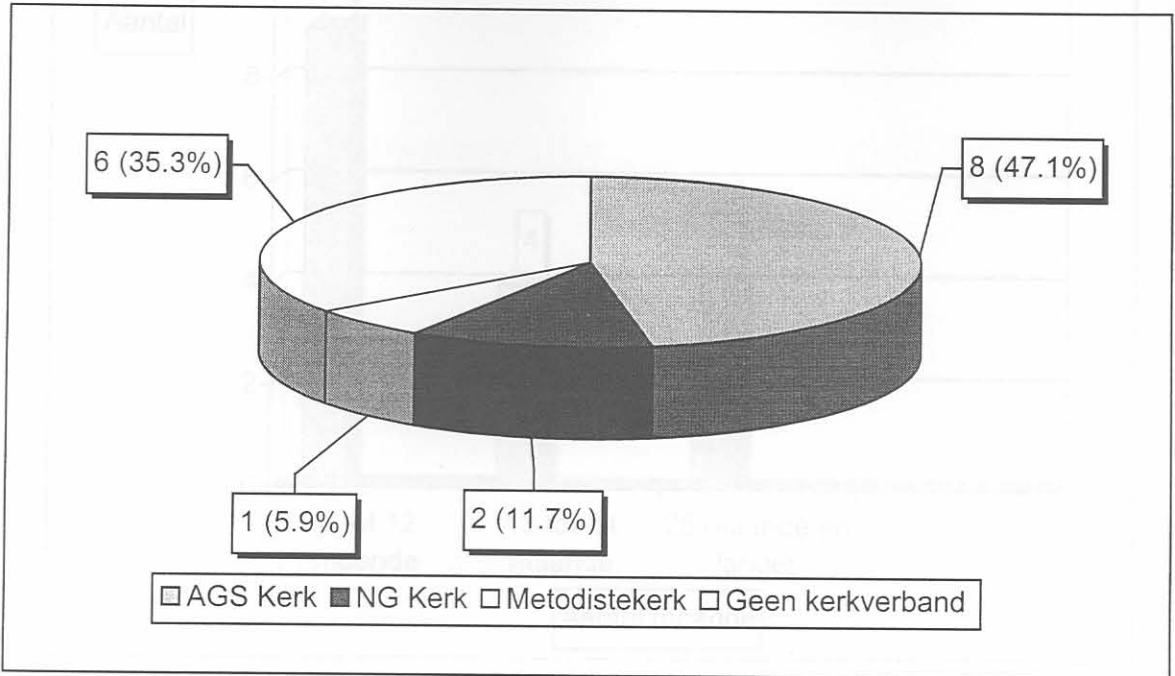


FIGUUR 3.6 DIE HUWELIKSTATUS VAN DIE RESPONDENTE

Uit Figuur 3.6 blyk dit dat agt (47,1%) van die respondente ten tye van die transitoroofogte getroud was. Ten tye van die onderhoud was tien (58,8%) getroud, twee (11,7%) het saam gewoon en slegs een (5,9%) was geskei.

3.5.7 Die kerkverband van die respondente

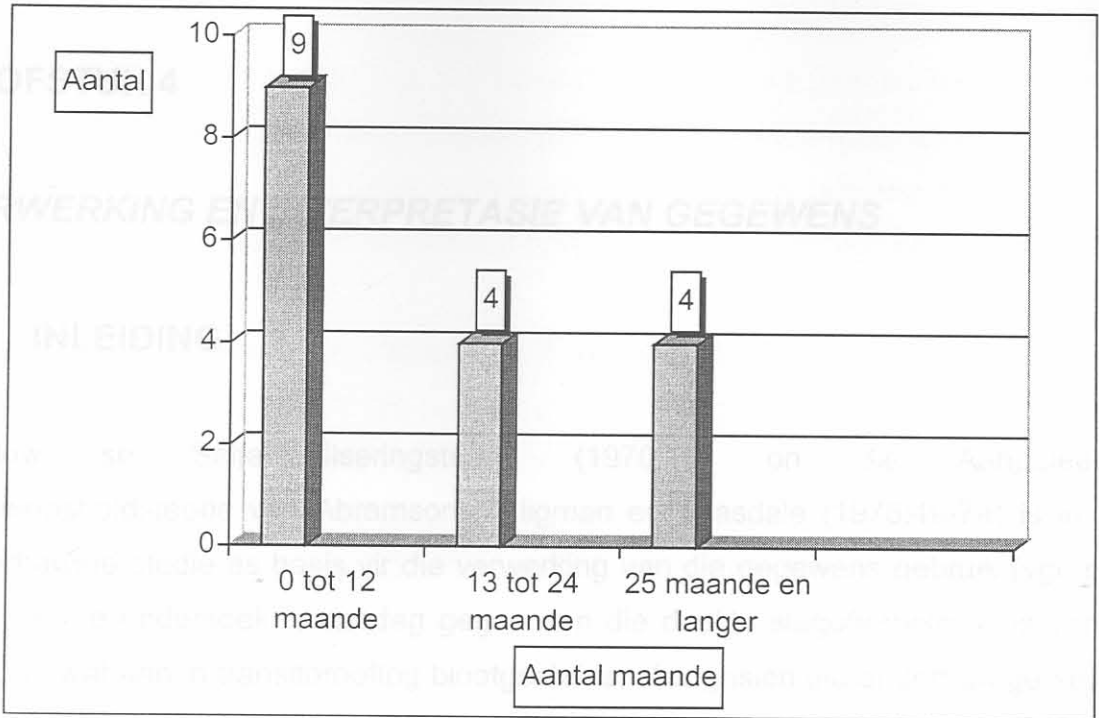
Uit Figuur 3.7 blyk dit dat die respondente aan drie kerklike denominasies behoort, naamlik agt (47,1%) aan die AGS Kerk, aan die NG Kerk twee (11,7%) en een (5,9%) aan die Metodistekerk. Ses (35,5%) respondente behoort aan geen spesifieke kerk nie. Al ses het wel aangetoon dat hulle in God glo.



FIGUUR 3.7 DIE KERKVERBAND VAN DIE RESPONDENTE

3.5.8 Die tydsverloop sedert die transitorooftog

Die tydsverloop sedert die transitorooftog is skematies in Figuur 3.8 voorgestel. In nege (52,9%) van die gevalle het die rooftog nul tot twaalf maande gelede, in vier (23,5%) gevalle 13 tot 24 maande gelede en in nog vier (23,5%) gevalle 24 maande en langer gelede plaasgevind.



FIGUUR 3.8 DIE TYDSVERLOOP SEDERT DIE TRANSITOROOF TOG

3.6 SLOTBESKOUIING

Die navorsingsprosedures van die onderhawige ondersoek en die profiel van die ondersoekgroep is in hierdie hoofstuk toegelig. Vervolgens sal die verwerking van die resultate wat aan die hand van genoemde prosedures en tegnieke ingesamel is, in Hoofstuk 4 weergegee en ontleed word.