



# AFDELING B: 'N EKOLOGIESE PERSPEKTIEF

OP SENDING IN DIE SUID-AFRIKAANSE  
KONTEKS

## 'N BEGELEIDINGSWOORD VIR AFDELING B

In die vorige afdeling het ons gesien dat die wêreld tans in 'n ekologiese krisis verkeer. Ons het gesien dat Breuilly en Rajotte (1992:5-6) die kerk as medeverantwoordelik vir hierdie krisis sien. Die volgende vrae kan nou gevra word:

- In watter mate deel Suid-Afrika in hierdie krisis?
- In watter mate het die kerk in Suid-Afrika skuld aan die ekologiese krisis van Suid-Afrika?

## SUID-AFRIKA; 'N WÊRELD IN EEN LAND!

In antwoord op die eerste vraag blyk dit dat Suid-Afrika nie net deel in die ekologiese krisis nie, maar dat Suid-Afrika 'n unieke posisie binne hierdie krisis verteenwoordig. Cock (1991:1) stel dit as volg:

*"South Africa, with its mix of First World environmental problems such as acid rain, and Third World environmental problems such as soil erosion, is a microcosm of the environmental challenges facing the planet."*

Ook Yeld (1993:12) wys op die uniekheid van die ekologiese krisis in Suid-Afrika:

*"South Africa is a unique country with unique problems. It has a developed world component which has been responsible for some of the worst environmental degradation on record, such as air pollution levels in parts of the Eastern Transvaal which - arguably - match or even exceed the worst in industrial Eastern Europe. Proportionately, taking income and population into account, South Africa is the world's highest emitter of carbon dioxide. It also has a developing world component which, mainly because of the appalling heritage of former political policies, has also*

*caused huge environmental destruction - like soil erosion in Kwa Zulu, Transkei and many other areas, and the loss of vegetation in areas like Ciskei through overcrowding and overstocking."*

Suid-Afrika se toerismeslagspreuk gedurende die hoogbloei-apartheidsjare: "Suid-Afrika, 'n wêreld in een land!" het nie net alleen die unieke natuurprag en toeriste-aanlokkhede van die land verkondig nie, maar het in werklikheid iets verklap van die unieke verskeidenheid probleme wat Suid-Afrika as 'n mikrokosmos van die wêreld as makrokosmos in die gesig staar (vgl Cock & Koch 1991:preface). Suid-Afrika is een van die min lande ter wêreld wat nie volkome binne die kategorie van 'n Eerste- of 'n Derdewêreldland val nie. Nürnberger verkies daarom om na Suid-Afrika te verwys as 'n semi-industriële land. So 'n land tipeer hy as 'n land waar die industriële sentrum nie voordele vir die hele bevolking inhou, soos wat die geval in die meeste Eerstewêreldlande is nie, maar 'n land waarin die industriële sentrum slegs 'n klein minderheid van die bevolking dien (1987:56-57). Daarom beweer Van der Walt (1987:27) dat die hantering van ekologiesekrisis-vraagstukke vanuit Suid-Afrika gesien moet word as 'n poging vanuit 'n mikrolaboratorium om oplossings vir die makrowêreld te bied.

Ten einde die tweede vraag te kan beantwoord, sal ons eers moet uitvind wat presies agter die unieke ekologiese probleme van Suid-Afrika lê. John Yeld wys in 'n studie: **Caring for the earth - South Africa: A strategy for sustainable living**, daarop dat hoewel Suid-Afrika een van die wêreld se rykste lande aan flora is, die land se natuurlike habitat teen 'n ontstellende tempo vernietig word. Die hoofrede hiervoor suggereer hy wanneer hy skryf (1993:18):

*"... this country's natural habitats have been diminishing at alarming rates, mainly since the arrival of the first European settlers in 1652 and particularly since the advent of the Industrial Revolution".*

Hy wys verder daarop dat Suid-Afrika se woude gedurende die afgelope 350 jaar met 46% verminder is; die grasvlaktes met 62%; die vleilande met 50% en sekere plantsoorte met meer as 90%. Ten grondslag hiervan lê kolonisasie, industrialisasie en 'n onregverdige sosio-politieke en sosio-ekonomiese beleid (Yeld 1993:7). Die wêreldwye ekologiesekrisis-verskynsels is dus in 'n hoë mate in Suid-Afrika aanwesig.

Met hierdie gegewens as uitgangspunt kan ons nou weer terugkeer na ons tweede vraag en dit soos volg beantwoord. Die kerk in Suid-Afrika is medeverantwoordelik vir die ekologiese krisis tot die mate waarin die kerk die proses van kolonisasie, industrialisasie en 'n onregverdige sosio-politieke en sosio-ekonomiese beleid bevorder en help uitbou het. Dat die kerk dit wel gedoen het en oor die rol en aandeel van sendelinge in die totstandkoming van so 'n samelewing, is die sosioloog Jean en John Comaroff dit eens (in De Kock 1994:64):

*"In Southern Africa, nonconformist missions, the vanguards of empire conjured up new maps, new systems of relation, new notions of time, production and personhood. From their very first encounters with native communities... they sowed the state of colonialism on which the colonial state - and a more enduring condition of dependency - was founded."*

#### **DIE KERK SE AANDEEL AAN DIE GESKIEDENIS**

Hoewel sosioloë dit vandag eens is dat die kerk 'n duidelike invloed op die Suid-Afrikaanse samelewing uitgeoefen het, hou die meeste studies rondom ekologie en teologie asook dié rondom die kerk en apartheid, nie altyd daarmee rekening nie dat die kerk bestaan uit 'n gemeenskap van individue wat wel direk of indirek 'n invloed op politieke en ekonomiese gebeure en strukture uitoefen (vgl Cochrane 1987:44-45). Die kerk maak nie net alleen die geskiedenis mee nie maar is altyd in die proses van kerk-wees besig om vorm te gee aan die geskiedenis (:1). Die feit dat die kerk wel 'n invloed op strukture uitoefen beteken dat 'n land soos Suid-Afrika se algemene geskiedenis en die geskiedenis van die kerk nie as twee volledig aparte entiteite beskryf kan word nie (vgl Hofmeyr 1995:10; Hasselhorn 1987:5). Villa-Vicencio (1988:43) verduidelik dit soos volg:

*"Missionaries, no less than other members of society were not exempt from the social fabric of their respective communities, and the churches they represented were an integral part of the socio-economic and political structures of the time."*

En tog wys Cochrane (1987:3-7) daarop dat die meeste geskiedskrywers binne die Suid-Afrikaanse konteks die sendinggeskiedenis meestal hanteer het asof dit geen invloed op die politieke-ekonomiese ontwikkeling van die algemene geskiedenis gehad het nie. 'n Goeie voorbeeld<sup>27</sup> in die verband is 'n studiehandleiding van UNISA se Teologiese Fakulteit: **Die evangelie in 'n industriële situasie vir kursusgangers in Teologiese Etiek, Praktiese Teologie en Sendingwetenskap aan die Universiteit van Suid-Afrika** (Hulley 1987). In hierdie studiegids bespreek Hulley in die eerste afdeling die proses van industrialisasie in Suid-Afrika, gevolg deur verskeie reaksies van die kerk hierop. Daarmee word gepoog om studente te stimuleer tot die beoefening van teologie in 'n stedelik-industriële konteks. Dit val mens dadelik op dat Hulley in die eerste afdeling die hele proses van industrialisasie as 'n gegewenheid aanvaar, asof die kerk geensins by die proses van industrialisasie self betrokke was nie.

---

<sup>27</sup> Daar word doelbewus na hierdie studiegids as voorbeeld verwys aangesien dit van die min bestaande bronne oor Teologie en Industrialisasie is.

Daar bestaan twee maniere waarop daar na die sendelinge in die sendinggeskiedenis gekyk kan word. Die sendelinge kan óf baie positief en heroïes beoordeel word deur gesien te word as agente van God se koninkryk wat binne 'n aparte eie geskiedenis opereer het, óf die sendelinge kan meer negatief maar terselfdertyd meer objektief beoordeel word en beskou word as agente van 'n koloniale "koninkryk" (Wilson 1976:40; Strayer 1976:1). In Suid-Afrika is hierdie twee verskillende benaderings duidelik sigbaar (Saayman 1994:17):

*"For many white South Africans, the missionary and colonial past remains the wonderful period of 'bringing light to darkest Africa'. For many South Africans, though, that same past remains instead 'the jungle of Western capitalism' brought about by their loss of land and power."*

### **'N EKOLOGIESE SENDINGPERSPEKTIEF AS SINTESE**

Juis as gevolg hiervan bestaan daar nog min<sup>28</sup> studies oor die sendinggeskiedenis van 'n betrokke kerk of sendinggenootskap wat van só 'n aard geskrywe is dat dit werklik insae bied in die ekologiese probleme wat die kerk help veroorsaak het. In hierdie afdeling gaan ek 'n eerste beskeie tree in die rigting neem. Ek gaan aansluit by die tweede benadering hierbo genoem, en deur middel van 'n sintese van sommige van hierdie studies oor sending se sosio-politieke en sosio-ekonomiese invloed aantoon hoedat die sending die ekologie beïnvloed het. Buiten Cochrane (1987), Villa-Vicencio (1988) en Saayman (1991)<sup>29</sup> se studies wat die sendinggeskiedenis oorwegend vanuit die hoek van die Engelssprekende kerke beoordeel, open die studie van Fritz Hasselhorn (1987) oor die Hermannsburgse sendinggenootskap, dié van Japha et al (1993) oor die sending in die algemeen, asook Kinghorn (1986) en 'n gedeelte van Saayman (1991)<sup>30</sup> se studie oor die Afrikaanssprekende kerke se sending die weg om bepaalde kontoere vir sending en ekologie neer te lê. Ek gee dus uit die staanspoor toe dat Elbourne se bewering waar is (1991:153):

*"Writing a history involving missionaries in South Africa is a charged project, bedevilled by a variety of ghosts."*

As gevolg hiervan sal ek sover moontlik die term sendinggeskiedenis vermy en dit vervolgens met die term sendingperspektief vervang. Die doel met hierdie afdeling is nie om 'n nuwe sendinggeskiedenis te skrywe nie, maar om 'n sendingperspektief op

---

<sup>28</sup> In die voorwoord van Hasselhorn (1987) se studie, *Mission, land ownership and settlers' ideology*, studeer Kistner die bewering deur die opmerking: "At present the information that is available on this topic is limited."

<sup>29</sup> Hier verwys ek na 3.2, pp38-42 en 3.3 pp43-47 waar Saayman John Phillip (1775-1851) en John Colenso (1814-1883) bespreek.

<sup>30</sup> Hier verwys ek na 3.4, pp47-52 waar Saayman Andrew Murray (1828-1917) behandel.

die verband tussen die ekologiese krisis en die sending in Suid-Afrika te open. Wat ek wel in hierdie afdeling doen is om 'n skeppende rekonstruksie en kreatiewe interpretasie te probeer realiseer (vgl Hofmeyr 1995:7). Daar sal gekyk word na die mate waarin die sending tydens Suid-Afrika se voor-, vroeë en volwasse industriële era medeverantwoordelik was vir die huidige ekologiese krisis soos wat dit in die politieke hervormingsjare van Suid-Afrika bekend sou word.

Uit die magdom materiaal van uiteenlopende aard wat vir hierdie afdeling verwerk is het ek tot die oortuiging gekom dat daar vele maniere bestaan waarop 'n mens wel die verband tussen die sending en die ekologiese krisis in die Suid-Afrikaanse konteks sou kon aantoon. Soos in die eerste afdeling maak ek ook hier van dieselfde drie uitgangspunte gebruik.

1 Ten einde 'n greep op die ekologiese krisis te kry, sal ek dit bespreek as uitvloeisel van beide die industriële rewolusie in Suid-Afrika en 'n onregverdigde sosio-politieke en sosio-ekonomiese beleid. Ek sal egter ook aandag skenk aan sendingontwikkelinge in 'n voorindustriële era, aangesien dit reeds die teelaarde sou skep waarbinne die industriële rewolusie en Suid-Afrika se sosio-politieke en sosio-ekonomiese beleid gestalte sou vind.

2 Om die verband tussen sending en die ekologie te toon sal ek drie fases onderskei: 'n voorindustriële era, 'n vroeë industriële era en 'n volwasse industriële apartheids-era.

3 Ter verkryging van 'n greep op die sending sal ek waar moontlik poog om sendingontwikkelinge eerder ekumenies as konfessioneel of denominasioneel te beoordeel.

Elkeen van hierdie drie uitgangspunte verdien voorts 'n meer volledige verduideliking.

### **(1) DAAR BESTAAN 'N VERBAND TUSSEN DIE EKOLOGIESE KRISIS IN SUID-AFRIKA EN BEIDE DIE INDUSTRIËLE REWOLUSIE EN 'N ONREGVERDIGE, SOSIO-POLITIEKE EN SOSIO-EKONOMIESE BELEID**

Daar heers vandag geen twyfel oor die feit dat die hartslag van apartheid 'n onregverdigde sosio-politieke en sosio-ekonomiese beleid was nie. Dit sou katastrofale gevolge vir die ekologie hê:

■ Die gevolge van die "Grond Wette"<sup>31</sup> van 1913 op die ekologie is deur 'n

---

<sup>31</sup> Die woord Grond Wet of Grond Wette in hierdie studie is die vertaling van die Engelse begrip Land Act of Land Acts en hou geen verband met Suid-Afrika se grondwet (Engels: Constitution) wat in Mei 1996 deur die Regering van Nasionale Eenheid aanvaar is nie.

verteenwoordiger van die ANC se Transvaal-tak in 1916 aan die Beaumont Kommissie<sup>32</sup> as volg beskryf (Bundy 1991:5):

*"There is winter in the Natives Land Act. In winter the trees are stripped and leafless."*

- Die effek van die tuislandbeleid op die ekologie beskrywe Cowling as 'n omgewingsramp (in Conradie 1992:5):

*"A major environmental tragedy has been the degradation of the homelands where 42% of the population is confined to 13% of the land. This is almost entirely a consequence of apartheid policies, particularly the location of 'surplus' people on land that is completely unsuitable for farming... improved agricultural production and resource conservation will not be possible as long as homelands are maintained as overcrowded labour repositories."*

- Ramphele (1991b:201) beskryf die langtermyngevolge van apartheid op die ekologie treffend:

*"But apartheid has severely increased the damage. It has been a profound unnatural system; a system of removal and separation. It has alienated people from their traditional role as guardians of the land. It has forced large numbers of people into unsuitable environments, putting disproportionate pressure on natural resources and carving deep fissures into valleys and hillsides. It has broken urban areas into fragments: some green, spacious and healthy, and others - occupied by the black majority - cramped, unwholesome and degraded. In the wider region, it has wreaked ecological havoc by sponsoring wars and undermining economies."*

In 1987 het lede van die National Environmental Awareness Campaign (NEAC) in 'n straatprotesoptog juis die verband tussen omgewingsbewaring en die beleid van die groepsgebiede uitgewys. Twee van die protesplakkate wat in die optog gebruik is het gelui (in Cock 1991:12):

*"Protect our environment by removing the Group Areas Act and the Land Act!"*

en

*"Apartheid makes our townships dirty!"*

- Oor die effek van industrialisasie en apartheid op die omgewing draai Gelb geen doekies om nie (in Crompton & Erwin 1991:84):

---

<sup>32</sup> 'n Kommissie wat in 1916 deur die regering aangestel is om die instelling van die 1913-Grond Wette te monitor en verdere aanbevelings te maak waar nodig.

*"Apartheid policies have had an exceedingly damaging effect on South Africa's environment. The heavy emphasis on industrialisation, with little regard to its environmental impact; the enforced concentration of black people in areas with appalling living conditions, both rural and urban; the lax attitude to toxic substances - all have contributed to environmental degradation."*

- Nürnberg (1994:131) wys daarop dat onreg met gepaardgaande onderontwikkeling noodwendig 'n negatiewe effek op die ekologie sou hê:

*"The growth of the industrial economy in the centres, the growth of the population in the peripheries and the growth of conflict potential, all lead to the growing destruction of the natural environment through pollution, erosion and depletion."*

## **(2) ' DIE BEOORDELING VAN DIE SENDING SE INVLOED OP DIE EKOLOGIE WORD ONDERSKEI IN 'N VOORINDUSTRIËLE ERA, 'N INDUSTRIËLE ERA EN 'N VOLWASSE INDUSTRIËLE ERA**

Ook in hierdie afdeling sal ek die studie aanbied volgens die drie stadia van Miller en Form (1980), maar die stadia spesifiek op die Suid-Afrikaanse konteks toespits (vgl Hulley 1987). Binne hierdie driedeling sal daar na die volgende ontwikkelinge in die sending gekyk word.

- Gedurende die voorindustriële era sal daar kortliks gekyk word na die proses van kolonisasie waarby die sending betrokke was. Ekoloë is dit eens dat die wortels van die ekologiese krisis tydens die apartheidsera herlei kan word na die proses van kolonisasie waartydens inboorlinge geleidelik van hul grond vervreem en beroof is en kultureel ontwortel en omvorm is na 'n Westerse kultuur-leefwyse. Die proses van grondroof het volgens 'n viervoudige proses plaasgevind.

Gedurende die vroeë industriële era word daar gekyk na die wyse waarop sendelinge 'n "etik van arbeid" onder die nie-blankes<sup>33</sup> aangemoedig het ten einde in Suid-Afrika se arbeidsaanvraag ná die ontdekking van goud te help voorsien. Tweedens sal ek kyk na die manier waarop die kerk dit as sy taak gesien het om 'n industriële kultuur onder nie-blankes te help vestig. Derdens sal ek kyk hoedat die kerk die instelling van die Grond Wette van 1913 aangemoedig het, omdat daar geglo is dat die verlies van hulle grondgebied anderskleuriges meer effektief sou dwing tot die loonarbeid wat dringend noodsaaklik vir Suid-Afrika se groeiende industrie was. Dit alles sou tot 'n onregverdigte sosio-ekonomiese en sosio-politieke bestel lei, naamlik 'grand-apartheid'. Dit sou 'n wêreld van kontraste in een land skep wat tot groot nadeel van die ekologie sou strek.

---

<sup>33</sup> Ek is bewus daarvan dat dit onaanvaarbaar is om mense in negatiewe terminologie te teken. Dit is egter geensins my bedoeling om iemand in 'n negatiewe lig te stel nie. Die term "nie-blanke" word gebruik omdat ek dit as 'n nuttige oorkoepelende term aanwend vir mense wat nie van Europese afkoms is nie.

Gedurende die volwasse industriële era word daar gekyk na die sending se steun aan die onregverdigde sosio-ekonomiese en sosio-politieke sisteem in die jare na die instelling van die Grond Wet van 1913. Op sy beurt sou dit die ontwikkeling van 'n dualistiese ekonomie met noodlottige gevolge vir die ekologie veroorsaak. Daar word ook gekyk na die sending se steun aan die ideologiese onderbou van grand-apartheid asook na die ekologiese gevolge van apartheid in die jare sedert 1948.

Soos in die eerste afdeling gee ek toe dat dit nie altyd moontlik is om sendingontwikkelinge binne hierdie drie tydperke van mekaar te onderskei nie. Hierdie driedeling dien slegs as werksmetode ten einde 'n perspektief op die sending en ekologie te verkry. Soos reeds vroeër vermeld wil ek geensins probeer voorgee dat ek met hierdie driedeling die verhouding tussen sending en ekologie suiwer histories korrek weergee nie. Wat ek wel doen is om met behulp van bestaande historiese navorsing ekologiese insigte te open. Die datums waarmee elke tydperk afgebaken is moet eweneens nie as rigied beskou word nie, want daar was ongetwyfeld 'n vloeibaarheid in Suid-Afrika se drie industriële tydperke. Hierdie datums moet slegs gesien word as rigtingwysers en nie as bakens nie. Daar word toegegee dat sekere sendingontwikkelinge van die voorindustriële era deurloop tot in die volwasse industriële era. Daar word ook toegegee dat sekere sendingontwikkelinge in twee tydperke kon voorkom terwyl dit in 'n derde tydperk ontbreek het. Dit het verder ook gebeur dat 'n sendingontwikkeling binne die voorindustriële era eers binne die volwasse industriële era sy effek begin toon het. In sommige gevalle is daar byvoorbeeld binne die vroeë industriële era 'n ontwikkeling geaktiveer wat eers in die volwasse industriële era binne vaste bane sou begin vloei.

### **(3) VERSKILLENDE SENDINGONTWIKKELINGE WORD EERDER EKUMENIES AS KONFESSIONEEL OF DENOMINASIONEEL BEOORDEEL IN DIE LIG VAN DIE EKOLOGIESE KRISIS**

Ek gee toe dat daar nooit iets soos 'n enkelvoudige sendingbenadering in Suid-Afrika bestaan het nie. Suid-Afrika was veral teen die middel van die negentiende eeu een van die sendingvelde met die rykste verskeidenheid denominasies ter wêreld (vgl Davenport 1992:43). Hoewel elke sendinggenootskap en kerklike denominasie 'n eie unieke sendingkarakter in hul handelinge geopenbaar het, het die optrede van Britse, Duitse en ander sendelinge nie prinsipiëel van mekaar verskil nie. Almal het uit 'n Westers-Europese kultuuragtergrond gekom en het dieselfde kulturele voorveronderstellinge gedeel. Hoewel daar heelwat inligting oor verskeie kerklike



denominasies se sending bestaan<sup>34</sup>, sal daar meer gefokus word op die rol van die Britse sendelinge omdat die geskiedenis van die Britse sendelinge van die weinige navorsing is wat teen die agtergrond van Suid-Afrika se sosio-politieke en sosio-ekonomiese ontwikkeling gedoen is. Vir 'n studie oor die ekologie is geskiedskrywing teen dié agtergrond onvermydelik. Daar bestaan wel hier en daar sulke navorsing<sup>35</sup> oor ander denominasies maar dit is nie so omvattend soos Cochrane (1987) en Villa-Vicencio (1988) se navorsing oor die Britse sendelinge nie. In hierdie studie sal ek nogtans met baie breë lyne en strominge van die sending werk om aan te sluit by die ideaal wat Hofmeyr in sy intreerede stel (1995:11):

*"Waar kerkgeskiedenis voorheen dikwels gekritiseer is omdat dit Eurosentries is, omdat dit die verlede uit die perspektief van denominasies, sinodes of die wit manlike pionier gesien het, is die uitdaging nou dat 'n nuwe geskiedenis die Suid-Afrikaanse kerklike en algemene samelewing as 'n geheel sien. Die ideaal is om sowel 'n ekumeniese beeld te weerspieël as vir verskeidenheid voorsiening te maak."*

Daar sal wel plek-plek na sekere tydperke in die geskiedenis, en na bepaalde denominasies se sendingondernemings verwys word, maar ek beoog om 'n geheelbeeld te gee wat ekumenies van aard sal wees. Ek gee toe dat so 'n aanpak van die studie die gevaar loop om baie veralgemenend en spekulatief te wees, maar in die lig van die feit dat hierdie 'n eerste navorsingstap is waarin ekologiese perspektiewe op die sending belig word, glo ek dat sulke eerste treë onmoontlik is sonder 'n geheelbeeld. Hofmeyr (1995:8) wys juis daarop dat die idee van waardeneutraliteit en die droom van absolute objektiwiteit algaande in die niet begin verdwyn.

---

<sup>34</sup> Sien die volgende belangrikste werke in die verband:

*Algemene sendinggeskiedenis:* J du Plessis 1911 se A history of Christian Missions in South Africa.

*Sendingwerk in Zululand en Natal:* N Etherington (1978) se Preachers, peasants and politics in South-East Africa 1838-1880.

*Sendingwerk in die Oos-Kaap:* J Sales (1975) se Mission stations and the coloured communities of the Eastern Cape 1800-1852.

*Sendingwerk aangaande spesifieke kerke- en sendinggenootskappe:* S van der Merwe (1984) se Die geskiedenis van die Bertynse Sendinggenootskap in die Transvaal 1860-1900.

HW Clifford (1987) se A brief history of Methodism and Methodist Missions in South Africa.

J Brain (1982) se Catholics in Natal 1886-1925.

B Krüger (1966) se The pear tree blossoms: A history of the Moravian Church in South Africa 1737-1869.

*Werke aangaande die sending met 'n kritiese inslag:* N Majeke (1987) se The role of missionaries in conquest (1952).

J Cochrane se Servants of power.

C Villa-Vicencio (1988) se Trapped in apartheid. A socio-theological history of the English-speaking churches.

F Hasselhorn (1987) se Mission, land ownership and settlers' ideology.

<sup>35</sup> Vergelyk Hasselhorn (1987) oor die Duitse sendefinge, 'n gedeelte van Saayman (1991) oor die Britse sendelinge en Kinghorn (1986) oor die Hollandse en Afrikaanse sendelinge.

Soos in die eerste afdeling sal ek bepaalde sendingontwikkelinge van mekaar onderskei slegs ter wille daarvan om 'n duidelike greep te kry op 'n baie komplekse en beslissende invloed wat die sending op die ekologie sou hê. Hoewel ek bepaalde ontwikkelinge **onderskei**, kan hulle nooit volledig van mekaar **geskei** word nie. Ek sal slegs verwys na daardie sendingontwikkelinge wat direk in verband met verskynsels van onreg, natuureksplorasie en geweld gebring kan word, wat weer op hulle beurt 'n beduidende invloed op die ekologie sou hê.

Anders as in die meeste ander studies waar die ekologiesekrisis-verskynsels in 'n aparte hoofstuk hanteer word sal ek in hierdie studie die ekologiesekrisis-verskynsels selektief inwerk sodat die verband tussen die sending en die ekologiese krisis duideliker mag blyk. Hoewel die ekologiesekrisis-verskynsels baie kortliks onder verskillende sendingontwikkelinge bespreek sal word, gee ek toe dat daar 'n bepaalde interafhanklikheid tussen hierdie verskynsels bestaan. Ekologie impliseer immers interafhanklikheid. Om al die sendingontwikkelinge en ekologiesekrisis-verskynsels haarfyn af te baken en van mekaar te onderskei is dus onmoontlik, en ek probeer dit ook nie doen nie.



# HOOFSTUK 5: EKOLOGIESE PERSPEKTIEWE OP SENDING

IN 'N VOORINDUSTRIËLE TYDPERK (1652-  
1886)

## 5.1 ALGEMENE INLEIDING VIR DIE VOORINDUSTRIËLE<sup>36</sup> SENDING- TYDPERK

*"In Southern Africa, nonconformist missions, the vanguards of empire conjured up new maps, new systems of relation, new notions of time, production and personhood. From their very first encounters with native communities... they sowed the state of colonialism on which the colonial state - and a more enduring condition of dependency - was founded."*

Jean en John Comaroff (in De Kock 1994:64)

Tussen Suid-Afrika se voorindustriële tydperk en dié van Middeleeuse Engeland is daar geen vergelyking te tref nie. Voorindustriële Engeland was bekend vir sy gildes, handelaars en markpleine. Suid-Afrika se voorindustriële tydperk het daarenteen baie "gesigte" gehad. Sy verskeie groepe mense het op verskillende plekke in Suid-Afrika reeds voor die koms van Jan van Riebeeck 'n eie lewenswyse gelei. Hierdie mense waarna in hierdie hoofstuk as die inboorlinge of nie-blankes verwys sal word, het uit verskeie groepe bestaan. Die San, wat tot in die afgeleë woestynggebiede teruggedryf is, het 'n steentydperkkultuur gehad en 'n bestaan gevoer uit jag met boë en gifpyle. Vir hierdie mense was privaat grond 'n totale vreemdheid. Die Khoisan weer, het ekonomies 'n meer ontwikkelde samelewing gehad. Sommige van hulle was jagters maar die meeste was nomadiese veeboere. Hulle het vuurwapens gebruik en perde

<sup>36</sup> Ek is bewus daarvan dat die geskiedenis van Suid-Afrika verder teruggaan as 1652 (vgl Hofmeyr 1995:10). Ek neem egter 1652 as datum omdat dit die begintydperk van kolonisasie aan die suidpunt van Afrika ingelui het. Ek is egter ook daarvan bewus dat daar gedurende die voorindustriële tydperk 'n Hollandse koloniale tydperk (1652-1795) en 'n Britse koloniale tydperk (1795-1910) was.

en waens was hulle vervoermiddels. Verder teen die ooskus langs en dieper die binneland in, was daar verskeie swart stamme woonagtig. Hierdie groepe het vanaf die noorde suidwaarts beweeg op soek na nuwe grondgebied. Die swartes het 'n stamstelsel gehad waar 'n opperhoof geregeer het oor stamme waarin die uitgebreide gesinstelsel 'n belangrike rol gespeel het. Vir die swartes was vee privaat eiendom maar grond is gemeenskaplik benut (Hulley 1987:37-42; Saayman 1991:28; 1994:13). Suid-Afrika se voorindustriële ekonomie was daarom deur 'n tradisionele en selfonderhoudende lewenswyse gekenmerk.

Met die aankoms van Europese setlaars in Suid-Afrika sou 'n botsing tussen bogenoemde leefwyse en kultuur met dié van die Europeërs plaasvind. Die blankes het hulleself van meet af aan as kultureel meerderwaardig beskou, en het dit as deel van hul roeping gesien om Suid-Afrika tot 'n Europese beskawing te omvorm. Veral die sendelinge wat na 1750 sou kom en wat die vroeë resultate van die opkoms van industriële Europa eerstehands ervaar het, sou hieraan nog meer skuldig wees. Hoewel sendingwerk reeds in 1658 met skole vir slawe begin het, was hierdie eerste sendingpogings om die slawe te evangeliseer net gemik op die slawe rondom hierdie skole en slawenedersettings. Meer intensiewe sendingwerk aan die Kaap het eers in 1737 begin met die aankoms van die Morawiese sendeling Georg Schmidt, vir 'n kortstondige dienstrydperk van tien jaar. Met die aanbreek van die groot herlewing aan die einde van die agtiende eeu in Europa, het 'n reeks sendingondernemings na Suid-Afrika gekom (Japha et al 1993:13; Cuthbertson 1987:15). Dit was dus eers in die vroeë negentiende eeu dat sendingwerk 'n ongekende bloeitydperk ook hier in Suid-Afrika sou beleef (vgl Cope 1979:1). 'n Eeu later (in 1904) was die vrug van hierdie arbeid duidelik sigbaar in die feit dat daar toe reeds 25 sendinggenootskappe<sup>37</sup>, meer as 600 sendingaksies en 4 000 sendingstasies in Suid-Afrika gevestig was (Japha et al 1993:1). Dat hierdie sendinggenootskappe met hulle sendelinge en sendingstasies 'n groot invloed op Suid-Afrika se sosio-ekonomiese en sosio-politieke ontwikkeling gehad het wat op sy beurt weer 'n invloed op die ekologie sou uitoefen, is geensins te betwyfel nie. Japha et al (1993:15) wys daarop dat toe die Britte die eerste keer die Kaap beset het (in 1795), die Khoistamme reeds noordwaarts aan die trek was omdat

---

<sup>37</sup> Van die mees bekende sendinggenootskappe was die volgende: *Die Morawiese Sendinggenootskap* in die Wes- en Suidoos-Kaap en die Vrystaat (1737); *The London Missionary Society* in die Suidwes- en Noord-Kaap (1799), *The South African Missionary Society* (1799), *The Wesleyan Missionary Society* in Britse Suid-Afrika (1814), *The Paris Evangelical Society* in die Transvaal en Vrystaat (1829), *The Glasgow Missionary Society* (1820), *Die Rooms-Katolieke sending* (1820), *The Rhenish Missionary Society* in die Wes- en Noord-Kaap (1829), *The American Board of Commissioners for Foreign Missions* in Zululand en in die Vrystaat (1835), *The Church of England Mission* in Brits-Suid-Afrika (1835), *Die Berlynse Sendinggenootskap* in die Transvaal (1834), *Die Hermannsburgse Sendinggenootskap* in die Transvaal en Natal (1854). *Die Sweedse* (1876) en *die Noonweegse* (1873) sendinggenootskappe (1873) in Natal en Zululand; asook die *Nederduitse Gereformeerde Kerk* se sending in Brits-Suid-Afrika (1824) (Japha et al 1993:20-22).

hulle reeds voor 1795 van die grond in die suide verdrywe was. Dit was juis die besetting van grond deur die Europese setlaars waarop die nie-blankes vroeër woonagtig was, wat die hartslag van ontwikkelinge in die daaropvolgende paar eeue sou vorm. Dit sou nadelig op Suid-Afrika se ekologie inwerk.

Vervolgens kyk ons na die proses van grondroof in die voorindustriële tydperk van Suid-Afrika. Dit - meer dalk as enigiets anders - sou die basis van die onregverdigesosio-politieke en sosio-ekonomiese bestel vorm. Onreg op sosio-politieke en sosio-ekonomiese gebied in Suid-Afrika sou 'n bedreiging vir die omgewing inhou. In die bespreking van grondroof sal ek fokus op daardie waardes, keuses en aksies van die sending wat 'n bedreiging sou inhou vir vrede, geregtigheid en die heilheid van die skepping.

## 5.2 SENDING EN DIE PROSES VAN GRONDROOF

### 5.2.1 KOLONISASIE EN EKOLOGIE

Die inboorlinge was ten tye van hul eerste kennismaking met Europeërs aan die suidpunt van Afrika salig onbewus van die enorme impak wat Europeërs later op hulle lewenswyse en land sou hê. Voor die aankoms van die Europeërs het die inboorlinge se leefwyse bestaan uit 'n eenvoudige jagterslewe binne 'n kultuur waar die hele bevolking se sosiale behoeftes in ag geneem is (Hulley 1987:38). Dit was gekenmerk deur 'n sterk mensgerigte bestaan van solidariteit met die gemeenskap, vandag beter bekend as 'Ubuntu' (vgl Cochrane 1987:12). As gevolg hiervan was die Westerse konsep van individuele grondeienaarskap vir die tradisionele inboorlinge 'n vreemdheid. Die inboorlinge het die land en sy grond kommunuaal op so 'n wyse gedeel dat die land in die behoefte van almal se nomadiese leefwyse kon voorsien (Saayman 1991:28; 1994:13). Dit sou egter net 'n kwessie van tyd wees voordat die inboorlinge se ganse samelewingstruktuur vernietig sou word. Voortaan sou hulle in diens staan van die koloniste wat die land stelselmatig sou beset.

Oor sending en die proses van kolonisasie is daar reeds soveel geskrywe<sup>38</sup> dat dit op die oog af na 'n uitgediende onderwerp mag lyk. Tog is dit noodsaaklik om in 'n studie oor sending en ekologie weer terug te kom na enkele van hierdie lyne omdat die verband tussen sending en ekologie onlosmaaklik aan die proses van kolonisasie en

---

<sup>38</sup> Vergelyk: S Neill (1979) se *Colonialism and Christian Missions* (1966); JH Boer (1979) se *Missionary messengers of liberation in a colonial context*; P Hinchliff (1974) se *The English-speaking Churches and South Africa in the Nineteenth century*; D Williams s.a. se *Umfundisi. A biography of Tiyo Soga 1829-1871*; W Saayman (1991) se *Christian Mission in South Africa: Political and Ecumenical*; N Majeke (1952) se *The role of missionaries in conquest*; JR Cochrane (1987) se *Servants of power: The role of the English-speaking Churches in South Africa: 1903-1930*; C Villa-Vicencio (1988) se *Trapped in apartheid. A socio-theological history of the English-speaking churches*; ea.

sending verbonde is. Koch (1991:28) wys daarop dat gronderosie (een van die grootste ekologiese probleme van Suid-Afrika in ons tyd) juis herteikbaar is na die proses van grondroof. Omdat die Christendom na Suid-Afrika gekom het as deel van die Westerse beweging van koloniale verowering en ekonomiese penetrasie, moet enige studie oor die sending dus rekening hou met die feit dat sending en kolonisasie hand aan hand met mekaar verloop het (vgl Villa-Vicencio 1988:2-3).

Hoewel daar tereg aangevoer sou kon word dat die proses van kolonisasie ook vir Suid-Afrika positiewe gevolge gehad het sal daar in hierdie studie doelbewus na die negatiewe aspekte van kolonisasie<sup>39</sup> gekyk word.

### 5.2.2 KOLONISASIE EN GRONDROOF

Die Europeërs het geglo dat die inboorlinge glad nie besig was om te boer nie want hulle het nie die grond beset nie. Hulle het om daardie rede geglo dat die besetting van grond geen verskil aan die inboorlinge sou maak nie. In werklikheid was daar vir die inboorlinge inderdaad geensins iets soos individuele regte op die grond nie, omdat die land deur die stam besit is en dit aan almal saam behoort het (Bundy 1979:21). Tog het die inboorlinge glad nie daardeur die waarde van grond ontken nie. Grond was juis vir hulle die hoofbron van voortbestaan omdat vee sonder grond waardeloos sou wees (Cochrane 1987:24).

Die setlaars se siening van die waarde van grond in 'n kapitalistiese sisteem het egter aan hulle 'n onregverdigte voorsprong bo hulle ongelyke handelsvennoot, die inboorling, gegee. Die waarde wat grond vir die setlaars sou hê, beskryf De Kock soos volg (1994:68):

*"Central to this historical spoliation was a view of the land as a productive generator of capital and as individualised terrain in an ever-growing market economy, promoted by the English colonial regime and discursively constituted in the colonial centres of advancement by 'English' in its broadest role as a site of 'civilisation'."*

Grond is dus dikwels op die maklikste en mees slinkse manier van die inboorlinge afgeneem (vgl Cochrane 1987:21). Die afname van grond sou verskeie voordele vir die koloniste inhou. Die voordele was drieërlei van aard (Villa-Vicencio 1988:50):

Ten eerste sou die feit dat nie-blankes hul grond verloor het, beteken dat hulle hul toevlug tot blanke plase moes neem. Hier sou nie-blankes 'n goedkoop arbeidsbron vir blanke boere wees (vgl Saayman 1987:29-30; Bruwer 1988:59-60).

---

<sup>39</sup> Met nuwe insigte vanuit 'n postapartheid Suid-Afrika raak dit al meer duidelik dat die negatiewe aspekte van kolonisasie in elk geval by verre die positiewe aspekte oortref (vgl Saayman 1994:18).

Tweedens sou die afname van grond 'n voordeel vir die koloniale owerhede hê, aangesien die politieke magsbasis van die nie-blankes deur die verbrokkeling van hul samelewingsorde sou verswak.

Derdens sou grondverowering aan die sendelinge die ideale geleentheid bied om ongehinderd hul sendingwerk te doen aangesien talle nie-blankes die sendingstasies as enigste heenkome sou sien.

### 5.2.3 DIE VIERVOLDIGE PROSES VAN GRONDROOF

Hoewel die inboorlinge vanuit die staanspoor hewig weerstand teen die besetting van grond sou bied, was hulle geensins opgewasse teen die setlaars se militêre vermoëns nie. Binne 'n afsienbare tyd is die inboorlinge van hul grond verdryf en vervreem, en stelselmatig as arbeiders in belang van 'n Europese ekonomie geabsorbeer.

Die stryd om grond sou sy hoogtepunt bereik gedurende die vroeë industriële era met die instelling van die Naturelle Grond Wet van 1913. Daardeur het die koloniste verseker dat die gekoloniseerde land nie met die aanbreek van industriële ontwikkeling verlore sou gaan nie. Volgens hierdie wet is geen nie-blanke toegelaat om enige grond te besit buite die reservate wat aan hulle toegeken sou word nie. Dit is juis hierdie Grond Wet en die uitbreiding daarvan in 1936 wat die beleid van grand-apartheid sou onderlê.

Daar sal deur sommige historici aangevoer word dat nie alle sendelinge direk of indirek by kolonisasie betrokke was nie, aangesien sommige sendelinge afkomstig was uit lande wat nie as koloniale moondhede beskou kan word nie<sup>40</sup>. Hoewel dit so is, neem dit nie die feit weg dat alle sendelinge - selfs die Noorweegse sendelinge wat afkomstig van 'n niekoloniale moondheid was - wel bygedra het tot kolonisasie nie. Die vervanging en die ontworteling van een kultuur deur 'n ander was integraal deel van die proses van grondverowering. Die proses van grondroof moet nie gesien word as deel van 'n deurdagte uitgewerkte plan nie. Saayman (1994:11) merk tereg op dat die samewerking tussen die sendelinge en die staat baie meer kompleks en in sommige gevalle verskuil aanwesig was. Cochrane (1987:37) verduidelik dit soos volg:

*"The matrix of forces which characterised colonial conquest and economic penetration did not represent self-conscious missionary ambitions. Yet these forces did enfold the missions and to them, in the stamp of Victorian self-assuredness, they made*

---

<sup>40</sup> Vergelyk Bloch-Hoell (1982:18) in die verband.

*their contribution. They did so not because they were scheming half-witted or malicious, but because they were of their time, of their place, and in an advantaged position in an expanding political economy increasingly characterised by a capitalist hegemony."*

Dat die sendelinge wel 'n aansienlike aandeel hieraan gehad het kan daarom nie ontken word nie. Cochrane vat dit treffend saam (1987:182):

*"Colonisation of Southern Africa by the British imperial vanguard included the work of missionaries who proceeded eastward and northwards, breaking ground before other colonial forces or consolidating ground already broken. A symbiotic relationship between Church and Empire was both central and inevitable."*

Maar presies hoe het dit gebeur? Saayman (1994:14) wys daarop dat hierdie proses op verskillende maniere sou plaasvind.

In die eerste plek is groot hoeveelhede grond van die inboorlinge vervreem en aan sendinggenootskappe en kerke toegeken. Dit het die kerk sonder meer aanvaar.

In die tweede plek is hierdie besette grond deur kerk- en sendinggenootskappe gebruik as afspringplek vanwaar die Westerse sendingkultuur en Westerse waardes aan die inboorlinge gepropageer is. Saayman (1994:14) stel dit soos volg:

*"Once the missionaries 'owned' the land, it became a foreign enclave within the African environment - and on this land an African very often became a foreigner in her or his own country."*

Dit is op hierdie sendingstasies dat die sendelinge die bekeerde inboorlinge geleer het om volgens die kulturele waardes en norme van die Weste te leef. Juis om hierdie rede het die sendingstasies vir baie inboorlinge sinoniem met grondeienaarskap en grondonteiening geword (vgl Maluleke 1995:18). Soos wat ons nog in die volgende hoofstuk sal sien, was baie van die waardes en metodes van die sendingstasies deur 'n kapitalistiese benadering onderlê. Individualiteit sou belangriker as die gemeenskap raak; die industriële kultuur van 'n Protestantse werksetiek met gepaardgaande individuele beloning, sou sterk figureer.

In die derde plek het die sendelinge dikwels morele steun aan oorloë teen die inboorlinge verleen. Hulle het geglo dat hierdie oorloë nie alleen tot die staking van stamoorloë sou lei nie, maar ook tot die verbreking van die stamstrukture wat dit dikwels vir die sendingwerk onmoontlik gemaak het om inboorlinge tot bekering te lei. Die volgende inskrywing in die Berlynse Sendinggenootskap se **Missionsberichte** van 1861 spreek boekdele in die verband (aangehaal in Saayman 1991:32):



*"... it was certain that in a country where God's judgment has broken the people politically the seed of evangelism is most conveniently sowed, that is where the missionaries enjoy the legal protection of the colonial government".*

In die vierde plek wys Maluleke (1995:19) daarop dat die kerk ingeval het by die regering se planne om die grondonteiende inboorlinge, met die instelling van verskeie belastingstelsels en grondbelasting, te dwing om hul toevlug tot loonarbeid te neem. Die sendelinge het nie net alleen hulle goedkeuring hieraan verleen nie, maar het self ook 'n eie belastingstelsel ontwerp waarvolgens die inboorlinge wat op sendelinge se plase gebly het, belasting moes betaal. Volgens Maluleke (ibid) getuig lêer op lêer in die sendingargiewe van die Switserse sending<sup>41</sup> daarvan dat die inboorlinge tevergeefs by die sendelinge aangedring het om 'n verslapping van hierdie maatreëls.

Ons staan kortliks by hierdie viervoudige proses stil.

#### **5.2.3.1 GROND IS VAN INBOORLINGE VERVREEM EN AAN SENDING- EN KERKGENOOTSKAPPE TOEGEKEN**

Die proses waardeur die inboorlinge van hul grond ontnem is, is nie iets wat oornag plaasgevind het nie. Van die eerste gevalle waar die grondkwessie en die sending direk ter sprake sou kom, het plaasgevind in 1809 toe die Hottentotwette uitgevaardig is. Volgens hierdie wette kon die Hottentotte slegs op blanke plase of op sendingstasies woon. Die stigting van die welbekende Bethelsdorp en Pacaltsdorp se sendingstasies was die direkte gevolg van hierdie wetgewing (Japha et al 1993:27).

Aan die begin van die negentiende eeu was dit egter slegs by uitsondering dat grond aan sendelinge en sendinggenootskappe behoort het. Sendingstasies was in die meeste gevalle tydelik van aard en het, soos wat die behoefte ontstaan het, soms op een plek verdwyn en weer op 'n ander plek opgeskiet. Teen die tweede helfte van die negentiende eeu sou hierdie situasie verander toe sending- en kerkgenootskappe grond begin bekom het en daarom sou sendingstasies nou meer permanent van aard wees.

Grond vir die oprigting van sendingstasies is op drie maniere bekom:

Die eerste manier waarop die kerk grond bekom het, was wanneer grond as 'n geskenk ontvang is van iemand wat sy grond vir die uitsluitlike doel van sendingwerk bewillig het. Gewoonlik het die grond in so 'n geval nog nie voluit aan die betrokke sendinggenootskap behoort nie maar is dit onder "freehold title" geplaas.

---

<sup>41</sup> Die Switserse sendingargiewe is tans in die William Cullen-biblioteek van die Universiteit van die Witwatersrand.

Die tweede manier waarop grond bekom is, was wanneer 'n stamhoof toestemming gegee het dat grond beskikbaar gestel mag word aan 'n sendinggenootskap sodat 'n sendingstasie opgerig kon word.

Derdens is grond bekom toe die kolniale owerheid vanaf 1856 grond aan verskeie sendinggenootskappe begin skenk het (Japha et al 1993:35). Reeds aan dje begin van die negentiende eeu het die koloniale owerheid groot gedeeltes grond van die inboorlinge onteien. In hierdie proses sou die sendelinge direk betrokke wees aangesien kerke in dieselfde tyd as wat grond van die inboorlinge weggeneem is grond bekom het (vgl Bruwer 1992:1). Saayman (1991:29) wys daarop dat sendelinge juis in sekere gevalle aansoek gedoen het om van hierdie grond te bekom. In 1856 het die Britse Hoë Kommissaris, Lord Grey, sendelinge wetlik die reg gegee om grond vir hulleself te bekom. Hy het selfs so ver gegaan as om die grond waarop die sendelinge werksaam was aan hulle toe te ken, en het 'n addisionele 6 000-7 000 akker grond vir die sendelinge se betrokke kerkgenootskappe bewillig<sup>42</sup>. Feitlik sonder uitsondering het die sendelinge en hul onderskeie sendinggenootskappe hierby ingeval. Hasselhorn (1987:12) wys daarop dat Duitse sendelinge van die Hermannsburgse sendinggenootskap van die min sendelinge was wat hulle aanvanklik daarvan weerhou het om grond op hierdie manier te bekom, maar ook hier sou die situasie mettertyd verander. Toe die bekeerlinge op die Duitse sendingstasies die Duitse sendelinge versoek het om grond van die owerhede aan te koop vir gesamentlike eienaarskap, was die antwoord aan Schütze, wat namens die inboorlinge by die Duitse sendingkonferensie gepleit het, die volgende (ibid):

*"If these people had a share in the land, the missionary's power to punish would be removed, and everyone knows what trouble the pastors have often had with their flocks."*

Terwyl die Duitse sendelinge dus van die min sendelinge was wat nie by die aanvanklike grondafname-proses ingeval het nie, was hulle van die eerstes om die waarde van die besit van grond vir sendingwerk in te sien. Oor die effek wat die besit van grond ten koste van die inboorlinge op die lang termyn vir Suid-Afrika sou hê, stel Hasselhorn (1987:5) dit treffend:

*"But the ownership of land also had an impact on the way missionary societies saw themselves and on the development of the churches in South Africa. The existence of racially segregated church families of various denominations is the saddest example of this."*

---

<sup>42</sup> Daneel (1995:88-89) wys daarop dat hierdie proses ook later in Zimbabwe onder aansporing van Cecil John Rhodes sou plaasvind.

Die feit dat die sendelinge toegelaat het dat grond van die owerheid as 'n geskenk aanvaar is, het ernstige langtermyngevolge ingehou. Die sendelinge sou dit as 'n blote gebaar van dankbaarheid sien om die reëlings van die owerheid te gehoorsaam. Die sendelinge sou van meet af aan moes besef dat die owerheid sekere "teenprestasies" van die sendelinge verwag het. Dit was die geval nie net in die Britsbeheerde gebiede nie, maar ook in die Boererepublieke waar op soortgelyke wyse grond aan sendelinge toegeken is. 'n Goeie voorbeeld om die sendelinge se onderdanigheid te toon, was toe die Volksraad van Transvaal in 1881 'n ondersoek na sendingwerk in die drie hoofdistrikte van Transvaal, naamlik Pretoria, Rustenburg en Middelburg geloods het. Na hierdie ondersoek is 'n finale verslag in Mei 1882 aan die Volksraad voorgelê en aanvaar. Volgens hierdie verslag moes al die sendelinge trou sweer aan die Volksraad. Verder is die sendelinge nie toegelaat om enige grond aan anderskleuriges af te staan nie. Die verslag beveel ook aan dat sendingstasies voortaan hul sendingskole sô moes inrig dat anderskleuriges as diensknegte in belang van die owerheid opgevoed sou word (Hasselhorn 1987:16). In latere jare sou die sendelinge nie kon opstaan teen enige verdere vorm van onreg wat die koloniale owerhede teenoor die inboorlinge pleeg nie, omdat die sendelinge 'n vrees sou hê dat enige teenstand teen die owerhede tot die onteining van "geleende" sendinggrond kon lei.

#### **5.2.3.2 SENDINGGROND AS DIE AFSPRINGPLEK VIR WESTERSE KULTUURWAARDES**

Grondroef in Suid-Afrika het hand aan hand gegaan met die oorplanting van 'n Westerse kultuur op die inboorlinge. Net soos wat die Europese sendelinge gedink het dat hulle optree jh belang van die inboorlinge net so het ook die inboorlinge aanvanklik daardie beskouing gedeel. Hasselhorn (1987:8) wys byvoorbeeld daarop dat koning Mpande van die Zoeloes aan die Hermannsburgse Sendinggenootskap toestemming gegee het om 'n sendingstasie in die suide van Zoeloeland by Emlalazi op te rig, omdat hy geglo het dat tegnologiese ontwikkeling en mediese kennis voordele vir sy mense sou inhou. Hierdie voordele kon slegs bekom word indien daar kontak tussen sy eie mense en die sendelinge was. Dit was egter eers met verloop van tyd dat die oorgang na 'n Europese kultuur vanaf die tradisionele Afrikakultuur geblyk het nie noodwendig voordelig te wees nie, maar op die lang termyn eerder groot nadele sou inhou. 'n Botsing met en oorwinning van Europese waardes oor Afrikawaardes sou noodwendig daartoe lei dat die inboorlinge van hulle politieke mag en selfseggenskap ontnem sou word. En juis in hierdie ontmoeting het sendelinge meegewerk aan die ontworteling van 'n Afrikaleefwyse. Saayman beoordeel die aandeel van die sendelinge soos volg (1991:30):

*"Missionaries are therefore today held equally responsible for the profound religious, cultural and economic change forced on the Africans, a change which they basically ascribe as to the alienation of their land."*

## **DIE SENDELINGE EN HUL AGTERGROND**

Die sendelinge wat in hierdie tyd na Suid-Afrika gekom het, was in die meeste gevalle afkomstig vanuit 'n Victoriaanse koloniale agtergrond (vgl Cochrane 1987:16). As burgers van hul tyd het hulle meegewerk aan die lê van die fundamente vir die vroeë industriële tydperk. Die sendelinge was sterk deur die kapitalisties geïnspireerde denke van Adam Smith beïnvloed. Hiervolgens was handel daarop gerig om goedere op die goedkoopste mark te bekom en dit elders teen die duurste moontlike prys te verkoop (Cochrane 1987:38). Die sendelinge na Suid-Afrika was van die eerste generasie Christene op Europese bodem wat beleef het hoedat Brittanje onder die inspirasie van kapitalisme van 'n arm landbougerigte nasie met ryk grondbesitters na 'n industriële nasie met nuwe middelklasse sou ontwikkel. Die sendelinge was daarom oortuig dat kapitalisme vir die inboorlinge op die lang termyn dieselfde voordele sou inhou. Elbourne (1991:155) wys daarop dat veral die sendelinge van die eerste twintig jaar van die negentiende eeu, sendelinge uit 'n geskoolde werkersklas was en daarom sou hulle sendingwerk en die uitbreiding van die Westerse beskawing as een en dieselfde saak sien. Daar kon daarom verwag word dat sendelinge groot voorstanders van die tipiese negentiende-eeuse koppeling tussen die uitbreiding van handel en die Christendom sou wees.

Maar presies hoe het die sendelinge te werk gegaan om die inboorlinge kultureel te verander?

## **EUROPEËRS AS VERHEWE EN DIE INBOORLINGE AS AGTERLIK BESKOU**

As manne en vroue van hul tyd, afkomstig vanuit 'n Westerse kapitalistiese agtergrond, het die sendelinge van meet af aan die waarde van grond goed begryp. Vir die sendelinge was dit onverstaanbaar dat die inboorlinge op 'n rykdom van grond kon leef sonder om dit te bewerk. Daarom het die sendelinge geglo dat die inboorlinge die kultuuroopdrag van Genesis 1:28 (naamlik om die grond te bewerk) nie nagekom het nie. Deel van die sendeling se roeping moes wees om die inboorling te help om die rou stuk wildernis waarop hulle gewoon het tot 'n vrugbare tuin van Eden te omskep (De Kock 1994:66). Vir die meeste sendelinge was die enigste manier waarop die inboorlinge die kultuuroopdrag kon nakom deur 'n leefwyse waarvolgens Afrika 'n replika van Europa moes word. Die Afrikakultuur is as agterlik afgemaak terwyl die Europese kultuur as verhewe beskou is. 'n Sendeling, WR Thompson van die Glasgow Sendinggenootskap, het reeds in 1827 die vroeë realisering van sy sendingvisie as volg beskryf (in De Kock 1994:66):

*"It is a comfort to me that I can shew brickmakers, thatchers, sawyers, ploughmen and jobbers at ditching, hedging and field work, who do wonderfully well considering the master they had to instruct them. Where formerly a wilderness of long grass was, and*

*the soil never turned up since the Flood, we have now growing many of the necessaries, and even some of the luxuries of life. A neat village has been formed, inhabited by those who a little while ago roamed the world at large, as wild and savage as their old neighbours, the lions and the tigers of the forest... If you expect the black faces, a stranger would almost think he had dropped into a little Scotch village."*

Dit was teen die agtergrond van hierdie denke dat die bekende sendeling Robert Moffat ook die visie gehad het om die barre en droë Afrikalandskap tot 'n tuin van Eden te omskep. Moffat was oortuig dat die droogte van die 1820's onder meer die gevolg was van die inboorlinge se sondes omdat hulle nie die kultuuropdrag nagekom het nie. Moffat is in hierdie beskouing van hom beïnvloed deur die sendeling en botanis, John Croumbie Brown, wat in later jare die koloniale botanis aan die Kaap sou word (Grove 1989:166-167). Brown se vroeë verslae en aanbevelings aan die koloniale owerheid betreffende die beheer van grond waarop die inboorlinge gewoon het, kan volgens Grove gesien word as (1989:164):

*"legitimate powerful new instruments of discriminatory land use control".*

Die feit dat Moffat, Brown en ander sendelinge vanuit hierdie superieure denkwêreld geopereer het sou verreikende gevolge in die latere jare hê, aangesien dit sou lei tot 'n beskouing dat slegs die sendelinge se toetrede en hulp die inboorlinge sou help om hulle regmatige aandeel in 'n land van melk en heuning te ontdek (Grove 1989:174). Die rede waarom daar egter by die inboorlinge nie 'n wil tot Europese ontwikkeling was nie, was volgens verskeie sendelinge die gevolg van die agterlikheid van die inboorlinge se kultuur. So byvoorbeeld beoordeel die sendinggeskiedskrywer J du Plessis die gebrek aan 'n wil tot ontwikkeling by die inboorlinge as die gevolg daarvan dat die inboorlinge 'n swakker kultuur as die van Europeërs gehad het (Cochrane 1987:4). Volgens hom was dit juis die roeping en taak van die sterker Europese kulture om die swakker Afrikakulture in hul kultuur te onderrig. As basiese voorwaarde tot ontwikkeling is daar daarom dikwels verwys na die noodsaaklikheid dat 'n leefwyse van eerlikheid, harde werk en morele regverdigheid vroegtydig by die inboorlinge aangekweek moes word. Slegs hierdeur sou die inherente ondergeskiktheid van die tradisionele Afrikaleefwyse opgehef kon word (Villa-Vicencio 1988:48).

In feitlik alle gevalle is die inboorlinge as lui, materialisties, trots en oorlogsugtig beskryf. In die April 1878-uitgawe van die lyfblad, **The Christian Express**, is daar die volgende sosiale analise van die sosiale probleme van Suid-Afrika gemaak. Daar word beweer dat die inboorlinge lui en rusteloos is as gevolg van 'n gebrek aan 'n Protestantse werksetiek; dat hulle in klein eenvoudige modderhuisies bly omdat hulle soos diere met net die minste tevrede is. Verder word daar beweer dat hulle gebrek aan 'n groter

kosmologiese werklikheid en kennis van God bevestig word deur die feit dat die inboorlinge in vrees en bygeloof op die toordokters aangewese is. Volgens die skrywer het die Europese sendelinge 'n unieke bydrae gelewer om hierdie en soortgelyke sosiale probleme van die inboorlinge te help oorkom (De Kock 1992:126). Wat in hierdie tydskrif geskryf was was niks anders as dit wat ook die **Glasgow Missionary Society Summer Quarterly Intelligence** reeds sowat veertig jaar vantevore berig het nie, naamlik dat net soos wat die Grieke en Romeine verantwoordelik was vir die transformasie van die Anglo-Saksiese heidene, net so het die Victoriaanse Christene 'n verantwoordelikheid gehad om die Kaapse inboorlinge te verander (De Kock 1992:127). Dit is teen hierdie agtergrond dat die sendelinge in dieselfde joernaal in 1841 die volgende bewering maak (in De Kock 1992:127-128):

*"Africans should be able to drink at the English fountains of literature, science and practical godliness..."*

Vir die sendelinge sou die sendinggrond wat van die koloniale owerhede bekom is dus die ideale plek wees waarop die inboorlinge in 'n Europese leefwyse ingelyf kon word. Die manier hoe die inboorlinge in staat gestel is om by die beskaafde fonteine van Europeërs te drink sou verskeie vorme aanneem. Die Noorweegse sendelinge, wat hul werksaamhede in 1850 onder die Zoeloes begin het, sou die Zoeloes byvoorbeeld leer om kerke te bou wat gelyk het soos dié in Noorweë (Bloch-Hoell 1982:14); Zoeloes wat gedoop is het Noorweegse name ontvang; en die ongewysigde Noorse erediensliturgie is aan die Zoeloes voorgehou (Bloch-Hoell 1982:18).

#### **DIE WESTERSE KULTUUR AS VOORWAARDE VIR EVANGELISASIE**

Dat die sendelinge hierdie maklike koppeling tussen die evangelie en 'n Westerse kultuur kon maak, was nie iets wat oornag ontstaan het nie. Reeds gedurende die Middeleeue is die begrip *Corpus Christianum* die eerste keer gebruik. Hierdie begrip is een van die wyses om die verband tussen die Christelike geloof en die sosiale ordening te beskryf. Die *Corpus Christianum*-gedagte beteken dat die totale lewensbestel in wese godsdienstig van aard is. Hoewel daar tog 'n onderskeid tussen byvoorbeeld die kerk en die staat bestaan, kan hulle nooit volledig van mekaar geskei word nie aangesien dit by beide om een en dieselfde saak gaan, naamlik: alles is Christelik. In Suid-Afrika sou hierdie beskouing daartoe lei dat die sendelinge die Christendom gelyk sou stel aan 'n bepaalde maatskaplike opset, naamlik dié van Europa. Europeërs en hul leefwyse is as Christelik gesien terwyl nie-Europeërs sonder meer as heidens beskou is (Kinghorn 1986:51). Teen hierdie agtergrond gesien was dit dus nie vreemd dat die Morawiese Sendinggenootskap daarop aangedring het dat die bekeerde inboorlinge op die sendingstasies hulle eenvoudige ronde hutte moes vervang met vierkantige hutte wat meer Westers en daarom meer "Christelik in styl"

was nie (vgl Japha et al 1993:25). Sendelinge het 'n Westerse kultuur-leefwyse as 'n noodsaaklike voorwaarde tot bekering begin sien (vgl Hutchinson 1957:162; Davenport 1992:46). Sendelinge het die opvoeding in Westerse landbou- en tegnieke as deel van hul sendingwerkzaamhede gesien, onder andere omdat dit die inboorlinge sou wegdryf van hul tradisionele geloof en gebruike na 'n Westerse kultuur en die Christendom. Sendingsukses is daarom veral gemeet aan die mate waarin die inboorlinge met hul tradisionele kultuur-gebruike sou breek (Japha et al 1993:26):

*"The adoption of Christianity, and education and economic training (in farming or small industrial production) were intended to draw black people from the world which these outward symbols of traditional culture reflected. Changes to the housing and dress of mission inhabitants were considered to be the visible signs of success with this effort."*

Saayman (1990:30-31) wys daarop dat hierdie beskouing onderliggend aan sendingwerk was. Du Plessis het byvoorbeeld die mislukking van die sending onder die Sangroep later toegeskryf aan die inboorlinge se weiering om die Europese beskawing aan te neem.

Dat hierdie verhewe Westerse kultuur-beskouing as deel van die Christendom nie net die beskouing van Engelse en Noorweegse sendelinge was nie, maar ook dié van Duitse sendelinge, word bevestig deur die woorde van Ludwig Harms (1808-1865), die stigter en direkteur van die Hermannsburgse sending (in Hasselhorn 1987:29):

*"All that we are and have is due to Christianity - science, art, agriculture, crafts, towns, villages, houses. All this only came to us through Christianity, as before that... our ancestors ran around naked in the woods and lived on acorn and roots, etc."*

Harms sou daarom blanke oorheersing oor die inboorlinge, of dit nou binne of buite die sendingstasies was, geensins bevraagteken nie, aangesien hy dit as 'n Goddelike ingrype in belang van die inboorlinge beskou het (Hasselhorn 1987:34). Hierdie beskouing sou natuurlik daartoe lei dat Harms en ook ander sendelinge vir geen oomblik die sendelinge se optrede krities bevraagteken het nie. Vir hulle het die sending juis ten doel gehad om die Westerse kultuur onder die inboorlinge te laat posvat. Ten einde dit te kon doen moes die sendelinge 'n mate van afhanklikheid by die inboorlinge kweek.

Volgens Cochrane (1987:34) was die hele opvoedings- en verwestersingsproses wat die sendelinge voorgestaan het baie verdag. Hierdie opvoeding het niks met die evangelie van Christus te make gehad nie, maar was ten diepste 'n voorbereidende opvoedingsproses vir die waardes van 'n opkomende handels- en industriële elite. In aansluiting hierby wys Villa-Vicencio (1988:47) daarop dat die evangelisasie en

sendingopvoeding van die sendelinge met die waardes en voorveronderstelling van die Victoriaanse era deurspek was, en dat min sendelinge in staat was om hulle eie kulturele invloed op die inboorlinge krities te beoordeel. Desmond Tutu som die dilemma wat die sendelinge met hierdie kulturele verhewenheid en arrogansie tot gevolg sou hê, treffend op wanneer hy die volgende bewering aangaande hulle maak (in Villa-Vicencio 1988:56):

*"They consciously or unconsciously sought to Europeanize us before they could Christianize us..."*

Maar wat was die langtermyngevolge hiervan op die inboorlinge? In sy beoordeling van die Christelike sending in Suid-Afrika sien Saayman (1994:17) die mees negatiewe gevolge van die negentiende-eeuse sending in die feit dat die sendelinge deur grondroof daartoe meegewerk het dat die integriteit van die Afrikakultuur in sy wese aangetas is. Die proses van grondvervreemding op die sendingstasies sou dus nie net ekonomiese agteruitgang vir die inboorlinge inhou nie, maar ook kulturele agteruitgang. Villa-Vicencio verduidelik dit soos volg (1988:51):

*"The traditional, communal, pastoral structure of African life was, for better or for worse, giving way to a dependent African peasantry and rural proletariat compelled to look to white bosses and ecclesiastical benefactors for survival. The acquisition of manufactured goods became the accepted mark of civilization and progress, often to the neglect of a sound economic and political infrastructure as a basis for self-reliance and esteem."*

Hoewel die sendelinge dus oortuig was dat hulle 'n nuwe lewenseenheid aan die inboorlinge kom voorhou het, het die Corpus Christianum-gedagte net groot verwarring vir die inboorlinge ingehou. Van Zyl beskryf dit treffend (1991:203):

*"In Africa missionaries used to communicate, along with biblical concepts, their non-integrated understanding of reality, revealing a dichotomy between the spiritual and physical worlds - typical of Greek rather than biblical thinking. Conversion meant that African Christians, among other things, had to adopt this Western way of thinking, which not only led to schizophrenia in their understanding of the spiritual and physical aspects of Christian life, but also between the so-called 'Christian' and 'traditional' worldviews."*

'n Ontwortelde lewe sou die deur open vir onreg wat op sy beurt die integriteit van die skepping in die komende jare sou skend.

### **5.2.3.3 DIE SENDING SE STEUN AAN OORLOË TEEN DIE INBOORLINGE**

Die sendelinge sou met verloop van tyd besef dat baie van die bekeerde inboorlinge nie ná hul bekering heeltemal vry van die invloed van hul Afrikakultuur was nie. Die



stamhoofde het 'n sterk houvas op die inboorlinge uitgeoefen. Die sendelinge sou daarom gou tot die oortuiging kom dat die afneem van grond die inboorlinge sou bevry van die mag wat die stamhoofde oor hulle uitgeoefen het, omdat die sendelinge 'n deeglike besef gehad het dat die sosiale stamstrukture ten nouste aan die besit van grond gekoppel was (Villa-Vicencio 1988:49). In 'n dagboekinskrywing van John Cumming van die Glasgow Missionary Society op die Kaapse Oosfront gedurende die Byoorlog (1846-1847), noem hy die voordele van die omverwerping van die stamhoofde (Williams in Cope 1979:16):

*"[Their] power must be broken; and then there is a brighter prospect of the benign influence of the gospel being more generally diffused over those who may be spared from the judgements which are now abroad in the land."*

Ook Bloch-Hoell (1982:14) wys op die dubbele voordeel wat die opbreek van die Zoeloes se stamverbande vir die sending gehad het:

*"The breakdown of the Zulu people as an independent people not only created better external working conditions for mission work. It also created the internal presupposition for renewal of the people on the foundation of the gospel."*

Omdat die opbreek van die stamverbande groot suksesse vir die sendelinge sou inhou het baie sendelinge enige opstand van die inboorlinge as die werk van die duiwel gesien. Kolonisasie daarteenoor is as 'n roeping gesien, en daarom sou Du Plessis in sy geskiedskrywing hierdie roeping soos volg verwoord (in Cochrane 1987:182):

*"Let us endeavour to fulfil our divinely-appointed destiny. There remaineth yet very much land to be possessed. The conquests is not yet complete... We need leaders for the fight; we need soldiers for the ranks... We need the sinews of war..."*

Was dit slegs die Britse sendelinge wat 'n regverdiging van oorlog teen die stamhoofde voorgestaan het? Cope wys daarop dat Amerikaanse en Noorweegse sendelinge aanvanklik gearbei het in gebiede wat nie onder Britse heerskappy was nie, maar dat hierdie situasie ingrypend sou verander met die uitbreek van die Anglo-Zoeloe-oorlog. Met die uitbreek van dié oorlog sou 'n Amerikaanse sendeling, eerwaarde Hodgson, die steun van Amerikaanse en Noorweegse sendelinge aan die metodiek van Britse sendingwerk in Britse gebiede soos volg verwoord (in Cope 1979:16-17):

*"While I would not advocate the policy of planting the gospel at the point of the bayonet, I fully believe that the supremacy of English rule is necessary to the speedy and wholesome development of Christian missions in this half of 'the dark continent'."*

As gevolg van die steun wat die owerhede van die sendelinge geniet het, het sir Harry Smith na sy oorwinning oor die Xhosas in die Byoorlog van 1846-1847 en sy benoeming as goewerneur, sendelinge uitgenooi om met voorstelle te reageer op 'n brief waarin hy die doel van die omverwerping van die Afrikakultuur aan die sendelinge soos volg sou verduidelik (in De Kock 1989:67):

*"to inspire in the Bantu a desire to cultivate their lands by ploughing and to induce them to follow habits of industry, the first step to civilisation and equally so to their embracing of the Christian Faith... to see the necessity of wearing clothes... the use of money... of establishing schools on such a footing would ensure hereafter teachers from among themselves... of all things His Excellency requests... English to the exclusion of the Kaffir dialect".*

Smith het nie minder nie as veertien reaksies op hierdie brief van hom gekry wat die kommentaar van die Berlynse, Londense, Glasgowse, Morawiese en Wesleyaanse Sendinggenootskappe ingesluit het. Volgens De Kock (1994:67) was feitlik al die hierdie response entoesiasties en vol lof vir Smith se beoogde plan van aksie. Nêrens was daar enige veroordeling van die koloniale owerhede se optredes tydens die oorlog nie. Die Berlynse Sendinggenootskap het in hul resposits selfs so ver gegaan as om te beweer dat dit die enigste metode was waardeur die luiheid van die inboorlinge bekamp kon word.

Dat die sendelinge wel sukses in die sending gehad het as gevolg van hierdie en ander soortgelyke optredes, word bevestig deur Bloch-Hoell (1982:15) wat daarop wys dat die Noorweegse sending in die tagtigerjare van die negentiende eeu 'n ongekende bloeitydperk onder die Zoeloes tot gevolg gehad het. Hierdie sukses skryf hy onder meer toe aan die feit dat die Zoeloes se onafhanklikheid stelselmatig begin verdwyn het. Tussen 1883 en 1887 is 313 Zoeloes gedoop, meer in vier jaar as in die vorige dertig jaar. Teen 1892 was 1 000 Zoeloes gedoop, en teen die draai van die eeu 3 000, waarvan 2 000 tussen 1890 en 1900 alleen gedoop is.

Teen die laaste kwart van die negentiende eeu was alle stamhoofde onder die heerskappy van die blanke owerheid. Hierdie feit het Du Plessis as 'n groot seën vir die sending gesien (in Cope 1979:19):

*"European rule has been firmly established all over the subcontinent... The power of the native chiefs has been broken; they wield their authority, such as it is, in strict subordination to the ruling power... National customs that are repugnant to the principles of modern civilization have been declared illegal, and their observance can, if necessary, be put down by force. And finally the privilege of being taxed and so contributing to the national revenue - that universal badge of civilized society - has been conferred upon the South African natives. These settled conditions signify that,*

*from a missionary point of view, doors which in 1850 stood closed, or were at best but slightly ajar, have now been flung wide open."*

Daar was veral drie maniere waarop die sendelinge hul steun aan die koloniale owerhede in oorloë teen die inboorlinge en stamhoofde getoon het.

Eerstens het sendelinge as kapelane vir die owerhede opgetree gedurende hierdie oorloë en feitlik sonder uitsondering<sup>43</sup> die kant van die koloniste geneem (Saayman 1991:30). In 'n brief van 'n Anglikaanse sendeling, Robert Robertson, met sy vertrek in 1877 na Brittanje verduidelik hy die rede vir sy vertrek aan 'n ene Moore (Cope 1979:17):

*"At one time I had hope of them (verwysende na die Zoeloes) as a nation but now that hope is gone. They are as bad as the Turks and cannot reform themselves if they would. It will have to be done by their losing their name among the nations. I hope that you will not think that I am showing the white feather in leaving this country."*

Maar dan vervolg hy dat hy na Suid-Afrika sal terugkeer maar dié keer in 'n nuwe hoedanigheid: as sendeling-kapelaan saam met nuwe regeringstroepe.

Tweedens het baie sendelinge gedurende hierdie oorloë as militêre informante opgetree deurdat waardevolle inligting van strategiese belang aan die koloniale owerhede oorgedra is (vgl Guy 1983:256).

Derdens het die sendelinge feitlik sonder uitsondering toegelaat dat sendingstasies as oorlogshoofkwartiere deur Britse soldate gebruik kon word (vgl Guy 1983:348).

Die gevolge van hierdie oorloë en die verdere besetting van die inboorlinge se grond sou in latere jare, volgens De Kiewiet (in Cochrane 1987:21), veral sigbaar wees in swak oeste, ongebalanseerde diëte, siektes onder die vee en die ineenstorting van enige vorm van stamdisipline. Etherington (1981:191-192) wys daarop dat 'n drastiese afname in die beskikbaarheid van landbougrond die Zoeloes se selfonderhoudende lewenswyse ernstig sou ondermyn. Talle inboorlinge is tot loonarbeid gedwing.

#### **5.2.3.4 SENDING IN DIE BEVORDERING VAN LOONARBEID EN BELASTING**

Soos reeds vermeld het die sendelinge die waarde van grond binne 'n kapitalistiese denkwêreld goed begryp. Daar was egter ook 'n verdere ekonomiese oorweging wat sendelinge sou inspireer om nie-blanke grond te bekom. Met die opkoms van vroeë

---

<sup>43</sup> Saayman (1991:30) wys daarop dat een van die weinige uitsonderinge dié van sommige direkteure van die Londense sendinggenootskap was. Hulle het baie sterk vir die inboorlinge opgekom, aangesien die inboorlinge volgens hulle slegs die land van hul voorvaders teen indringing verdedig het.

industrialisasie in Suid-Afrika was die grootste behoefte, ten einde "die industriële wiele te kon laat draai", die beskikbaarheid van goedkoop arbeid. Net soos die owerhede was die sendelinge deeglik daarvan bewus dat hul eie grond die inboorlinge se ekonomiese onafhanklikheid bevorder het. Op hierdie grond is 'n selfonderhoudende nomadiese leefwyse beoefen. Die onteiening van die grond sou daartoe lei dat die inboorlinge hul onafhanklikheid sou verloor en voortaan afhanklik van die koloniale owerhede en die sendelinge sou word. Daarom is die nie-blankes stelselmatig van hul grond ontnem ten einde te voorsien in goedkoop loonarbeid. (Saayman 1991:30; 1994:16). Etherington (1981:196) wys hoe maklik hierdie optrede by sendelinge aanklank gevind het. Hy verwys na die geval van Henry Callaway, 'n Anglikaanse priester in die vroeë 1850's, wat georden is as die eerste biskop van St John's Kaffraria. Aanvanklik was Callaway baie ontevrede met die wyse waarop nie-blankes in en rondom Pietermaritzburg behandel is, en daarom het hy kant gekies vir die Zoeloes teen die koloniale owerheid. Callaway was ook daarvoor bekend dat hy simpatieke studies oor die Zoeloes se medisyne en mitologie onderneem het, ten einde hulle beter te kon verstaan en hul vertroue te kon wen. Toe Callaway egter in sy navorsing tot die ontdekking gekom het dat die hoofrede vir die Zoeloes se vyandigheid teenoor die evangelie hulle onwilligheid was om 'n totale breuk met hul tradisionele ekonomie te maak, het Callaway se houding teenoor die Zoeloes heeltemal verander. Hy het die Britse owerheid onmiddellik versoek om loonarbeid naby die sendingstasies in te stel en te bevorder, aangesien hy oortuig was dat dit die Zoeloes se tradisionele gewoontes deur kapitalisme sou vervang (Etherington 1981:196). In aansluiting hierby wys ook Kistner daarop dat enige hoop op sendingsukses vir baie sendelinge gelê het in die feit dat die nie-blankes in die basiese beginsels van loonarbeid ingelei moes word. Ten einde dit moontlik te maak, het sendelinge vir verskerpte arbeidswetgewing gepleit (Cochrane 1987:23).

Vir die sendelinge was dit dus 'n natuurlike gegewenheid dat hulle in hul samewerking met die koloniale owerhede 'n dubbele heilsfunksie sou vervul. Aan die een kant sou hulle tot heil van die owerhede wees deur die bevordering van handel en kapitalisme en aan die ander kant sou die sendeling tot heil van die inboorlinge self wees. Die waarde van die sendeling vir die koloniale owerhede het John Phillip soos volg verduidelik (in Cochrane 1987:22):

*"While the missionaries have been employed in locating the savages among whom they labour, teaching them industrious habits, creating a demand for British manufactures, and increasing their dependence on the colony, there is not a single instance of a tribe thus enjoying the labour of a missionary making war against the colonists, either to injure their persons, or to deprive them of their property. Missionary stations are the most efficient agents which can be employed to promote the internal strength of our colonies, and the cheapest and best military posts a government can employ."*

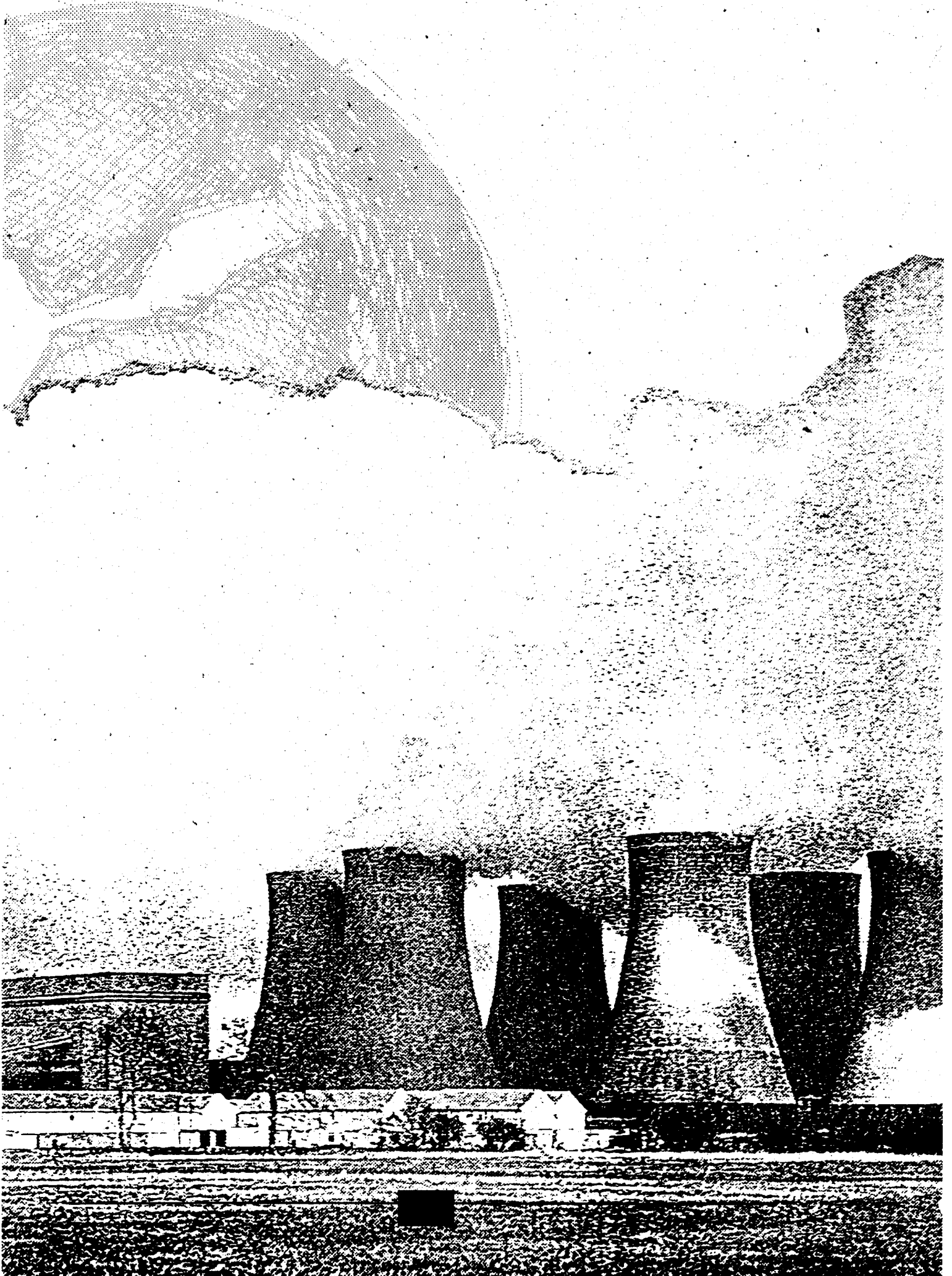
Die waarde vir die inboorlinge het bestaan in die feit dat die sendelinge geglo het dat die bevordering van die evangelie en die heil van die nie-blankes noodwendig langs hierdie weg sou lê. Daarom sou die sendelinge feitlik enigiets doen om Westerse handelsbelange en 'n Westerse kapitalistiese leefwyse onder die nie-blankes aan te moedig. Dit was dus nie vreemd dat die sendelinge hulle volle samewerking sou gee vir die daarstelling van 'n belastingstelsel, wat eintlik baie swaar op die inboorlinge sou rus nie. Villa-Vicencio (1988:52) wys daarop dat die sendelinge geglo het dat die invordering van hutbelasting, huweliksbelasting en arbeidsbelasting op die werkloses en 'n sogenaamde 'poll tax' die nie-blankes tot loonarbeid sou dwing. Nie-blankes sou noodgedwonge dienste moes aanbied om geld te bekom om belasting mee te betaal. Die waarheid was natuurlik dat daar aan nie-blankes bitter min dienste vir hul belasting gelewer is. Sendelinge in ander dele van die wêreld het ook meegewerk aan 'n proses waardeur tradisionele kulture gedwing is om in te skakel in 'n vroeë industriële kultuur deur onder meer die instelling van belastingstelsels. Die uniekheid van die Suid-Afrikaanse situasie het egter daarin gelê dat die inboorlinge nooit later toegelaat is om ten vôle in die voordele van die geïndustrialiseerde samelewing te deel nie. Hiervan was die sendelinge deeglik bewus (Villa-Vicencio 1988:52). Afgesien van owerheidsbelasting wat gevorder is, het ook die sendelinge op die sendingstasies self 'n reeks belastings ingestel, sodat die bewoners van die sendingstasies die beginsel van belasting moes verstaan (vgl Maluleke 1995:19). Bundy (1979:21) beskryf die stelselmatige proses van die afneem van grond asook die instelling van belastingmaatreëls, as 'n slinkse proses waardeur die inboorlinge geleidelik gedwing sou word om in die myne, stede of op plase van die koloniste as goedkoop arbeiders te gaan werk.

Dit is teen hierdie agtergrond dat nie-blankes die Christendom baie negatief ervaar het. Hasselhorn (1987:33) stel dit treffend:

*"The heathen say to themselves: 'Christianity is the religion of the whites, and they take our land, enrich themselves with our possessions by means of taxes, etc. The missionary is one of them, he has also come to get rich, we do not want their Christianity'."*

Om enigsins 'n relevante geloofwaardige sendingbenadering in 'n postapartheid Suid-Afrika te kan hê, is dit belangrik dat die kerk van hierdie verlede kennis sal neem en dit nie sal ontken of daarvan sal wegstroom nie (Saayman 1994:18):

*"Unless we South Africans jointly come to terms with this important period in the history of the beloved country, and unless the Christian community accepts responsibility for its rôle during and after that period, the future remains bleak, offering us 'naught for our comfort'."*





# HOOFSTUK 6: EKOLOGIESE PERSPEKTIEWE OP SENDING

GEDURENDE DIE VROEË INDUSTRIËLE  
TYDPERK (1886-1913)

## 6.1 ALGEMENE INLEIDING VIR DIE VROEË INDUSTRIËLE SENDING- TYDPERK

Gedurende Suid-Afrika se vroeë industriële tydperk is daar stelselmatig van 'n tradisionele samelewing na 'n meer volwasse industriële samelewing wegbeweeg. Daar is egter vandag nog tradisionele samelewings in die landelike gebiede van Suid-Afrika, maar selfs hierdie tradisionele leefwyse verskil ingrypend van die tradisionele samelewings van die voorindustriële tydperk. Mense dra nou klere wat in fabrieke vervaardig is en maak van baie ander fabrieksvervaardigde verbruikersartikels gebruik. 'n Besoek aan perifere gebiede laat 'n mens gou besef dat die proses van industrialisasie hier baie duidelik sy spore nagelaat het. Om dus te beweer dat industrialisasie slegs 'n effek op die stedelike gebiede van Suid-Afrika gehad het, is nie korrek nie.

In 1867 is 'n diamant by Hopetown ontdek en binne die kort bestek van drie jaar was die diamantstormloop aan die gang. Spekulante, prospekteerders en beleggers van alle dele van die wêreld het op Griekwaland-Wes toegesak. Teen 1881 was die kapitale belegging van 71 diamantmaatskappye reeds R16 miljoen sterk (Houghton in Hulley 1987:43). Hoewel die ontdekking van diamante die "draai van Suid-Afrika se eerste industriële wiele" ingelui het, het werklike industrialisasie eers vanaf 1886 plaasgevind toe die Witwatersrand as goudmynegebied verklaar is, twee jaar nadat goud in Transvaal ontdek is (Hulley 1987:43-45).

Die proses van vroeë industrialisasie in Suid-Afrika sou gepaardgaan met die skep van 'n soort samelewing waarin vrede, geregtigheid en die integriteit van die skepping in sy wese aangetas sou word. Hierdie tipe lewenswyse sou 'n hoogtepunt bereik gedurende Suid-Afrika se grand-apartheidsjare na 1948.

In hierdie hoofstuk wil ek kortliks stilstaan by drie ontwikkelinge in die sending wat na my mening die proses van industrialisasie bevorder het, en wat op sy beurt weer aan die skep van 'n onregverdige sosio-ekonomiese en sosio-politieke bedeling in Suid-Afrika sou meewerk, tot groot nadeel van die ekologie.

Ek sal eerstens kyk na die wyse waarop sendelinge 'n kapitalistiese "etik van arbeid" onder die nie-blankes aangemoedig het ten einde in Suid-Afrika se arbeidsaanvraag te help voorsien. Tweedens sal ek kyk na die manier waarop die kerk dit as sy taak gesien het om 'n industriële kultuur onder nie-blankes te help vestig. Derdens sal ek kyk hoedat die kerk die instelling van die Grond Wet van 1913 aangemoedig het omdat daar geglo is dat die verlies aan nie-blanke grondgebied nie-blankes meer effektief tot loonarbeid sou dwing. Dit is veral laasgenoemde ontwikkeling wat volgens sommige die sleutel tot Suid-Afrika se ekologiese probleme sou wees (vgl Oosthuizen 1991:30). Dit is hierdie wette wat rassediskriminasie sou legitimeer, wat die weg sou baan tot gedwonge verskuiwing, die vernietiging van 'n nie-blanke boereklas en die vervreemding tussen nie-blankes en hul grond sou meebring.

Daar is uiteraard ook ander faktore wat 'n rol in die totstandkoming van 'n onregverdige industriële samelewing sou speel, maar dit sou onmoontlik wees om in hierdie studie aan al daardie ontwikkelinge ook aandag te skenk. Ek fokus slegs op daardie ontwikkelinge waarvoor daar tans genoegsame gegewens bestaan. Voordat ons egter by hierdie ontwikkelinge stilstaan is dit eers noodsaaklik om te kyk na hoe die vroeë industriële Suid-Afrika gelyk het en wat dit was wat sendelinge in hul sendingarbeid gemotiveer het.

#### **DIE SUID-AFRIKAANSE EKONOMIESE SCENARIO VANAF 1886**

Die ontdekking van eers diamante en later goud het Suid-Afrika se ekonomiese sentrum binne 'n bestek van 'n dekade vanaf veeboerdery na die goudmynbedryf verskuif. Beide die diamant- en goudmynbedryf was van meet af aan afhanklik van groot kapitale uitleg, gesofistikeerde mynbouprosesse asook 'n groot getal ongeskoolde arbeiders. Aangesien die goudriwwe op die Rand nie baie dik was nie, het dit beteken dat die mynboubedryf nie moontlik sou wees sonder goedkoop arbeid nie (Villa-Vicencio 1988:65). Wie anders kon in hierdie dubbele behoefte aan ongeskoolde en goedkoop arbeid voorsien 'as die nie-blanke bevolking van Suid-Afrika? Sir Cecil John Rhodes het die toekomstige posisie van die nie-blankes in die opkomende industriële ekonomie van Suid-Afrika goed ingesien. Volgens hom was klassewetgewing asook paswette 'n dringende noodsaaklikheid, aangesien dit nie-blankes in 'n ondergeskikte posisie sou indwing (Cochrane 1987:43). Hierdie



aanbeveling van Rhodes is ook in die latere jare deur die Lagden Kommissie-verslag<sup>44</sup> ondersteun. In hierdie verslag is beweer dat Suid-Afrika 'n groot arbeidsaanbod nodig het, maar dat die arbeiders min regte moes hê as die proses van industrialisasie versnel moes word. Die verslag het in die besonder melding gemaak van die belangrike bydrae wat die Kerke kon vervul om nie-blankes te onderrig en hulle voor te berei vir hulle besondere posisie in 'n geïndustrialiseerde blanke ekonomie (Cochrane 1987:63). Cochrane is dus reg wanneer hy beweer dat die onreg waarop die Suid-Afrikaanse ekonomie in die twintigste eeu ontwikkel het nie iets was wat somer vanself en as iets natuurliks ontstaan het nie (1987:99):

*"The unique structure of labour supply and control developed by the gold mines was not a phenomenon isolated from other aspects of the political economy. The black mine-worker did not arrive as a gift of the gods but primarily as a result of colonial penetration and economic dispossession which forced him to seek wage labour."*

Waar sake soos hierdie in die vroeë industriële era bepalend ten opsigte van nie-blankes se posisie in die samelewing was, sou die latere instelling van paswette, werksreservering en ander wette die weg baan tot 'n sosio-ekonomiese bestel waarin nie-blankes 'n permanente ondergeskikte posisie in die samelewing en in die Suid-Afrikaanse ekonomie sou hê. Dit is juis hierdie onreg wat later ingrypende ekologiese implikasies tot gevolg sou hê.

### **DIE SENDELINGE AS DRAERS VAN IMPERIALE KAPITALISTIESE BELANGE**

Toe Brittanje in die 1870's besef dat die belangrikste aspek van die Britse buitelandse beleid was om die Britse ekonomiese en handelsaktiwiteite te beskerm, was die Britse sendelinge volgens Cochrane baie ywerig om ook hierin hulle regmatige aandeel te vervul (1987:17). Dit is daarom geensins vreemd nie dat toe goud ontdek is daar saam met handelaars, prospekteerders en investeerders ook nog talle nuwe sendelinge na Suid-Afrika sou stroom. Binne 'n kwessie van twee dekades was daar reeds 25 sendinggenootskappe, meer as 600 sendingaksies en 4 000 sendingstasies in Suid-Afrika (Japha et al 1993:1). Al hierdie sendelinge was egter nie van Britse afkoms nie maar die tyd sou leer dat sendelinge van ander Europese lande ook deur dieselfde imperiale belange as die Britse sendelinge gedryf is. Sendelinge sou daarom geensins kritiese vrae teenoor 'n kapitalisties gerigte samelewing opper nie maar eerder daardeur beïnvloed word (Guy 1983:183; Cuthbertson 1987:18). Selfs die

---

<sup>44</sup> Hierdie verslag, wat gehandel het oor die inboorlingvraagstuk, saam met die Uniewording van 1910, sou die basis vorm van Suid-Afrika se konstitusionele dispensasie tot en met 1994 (vgl Cochrane 1987:56). Cochrane (1987) bespreek die implikasies van hierdie verslag wat die basis van eksploitasie en segregasie sou vorm vanaf pp56-93.

pioniersending, John Phillip, wat daarvoor bekend is dat hy 'n vurige kampvegter vir die regte van die nie-blankes was, was 'n produk van die leefwêreld waaruit hy gekom het en daarom was die uitbreiding van handel vir Phillip nie van die uitbreiding van die Christendom self los te maak nie (Saayman 1991:40). Juis hierom maak Cuthbertson (1987:28) dan die volgende stelling aangaande die Britse sendelinge gedurende Suid-Afrika se vroeë industriële jare:

*"The nub of my hypothesis has therefore centred on the subservience of missionaries to the British imperial status quo; their activities were in keeping with the official policy of colonial subjugation and consequently they were permitted to be an extension of imperial rule. In other words, missionaries were under the tutelage of the political decision-makers and were important agents of western capitalism."*

Dit is dan teen hierdie agtergrond dat die sendelinge vir baie nie-blankes baie verdag was en vandaar die bekende nie-blanke uitspraak, "When the missionaries came they had the Bible and we had the land [in other words the wealth]. They said, 'Let us pray', and when we opened our eyes we had the Bible and they had the land" (vgl. Saayman 1991:26).

Die sendelinge van die Victoriaanse imperiale tydvak het naas die handelaars vir hulleself 'n baie unieke roeping in Suid-Afrika gesien wat vervul moes word. Hierdie roeping druk Cochrane as volg uit (1987:16):

*"The trader and missionary would liberate the producers of Africa and Asia' and the indigenous people 'would respond to the gospel and turn to legitimate trade' it was believed."<sup>45</sup> (Cochrane 1987:16)*

Hierdie roeping is vervul deurdat die sendelinge vas geglo het dat die heel beste inset wat hulle kon lewer in die verkondiging van die "suiwer evangelie" aan die nie-blankes sou lê. Die sendelinge was oortuig dat alles wat in hulle oë goed en edel was 'n noodwendige uitvloeisel van die suiwer evangelie sou wees. Binne hierdie roeping was die sendelinge egtër geensins daarvan bewus dat hierdie "suiwer evangelie" geheel en al gekoppel was aan die voortsetting van die Britse ideologie van kolonisasie nie. In die verband maak Villa-Vicencio (1988:44) die volgende opmerking:

*"Their interests may well have been evangelical, but it is difficult to ignore the fact that they shared in promoting imperialists' ideals. Being custodians of the religion of the*

---

<sup>45</sup> Die aanhalings binne die aanhaling van Cochrane verwys na begrippe wat Cochrane ontleen het aan Gallagher, J en Robinson, R (1968) se *Africa and the Victorians: the Climax of Imperialism*. New York; Anchor Books, Morgan and Scott, waarin 'n breedvoerige studie op hierdie tydvak gedoen is.

*status quo, the missionaries consciously and unconsciously served the prevailing ideology of imperial expansionism."*

Dat hierdie opmerking van Villa-Vicencio nie oordrewe is nie word bevestig deur die woorde van die Biskop van die Anglikaanse Kerk van Grahamstad in 1897 wanneer hy sending as volg definieer (in Cochrane 1987:20):

*"Missionary work, viewed under the light of the Eternal purpose of God (is) the inner meaning of history,... the 'far-off divine event to which the whole of creation moves'.*

*(It is the call) as citizens of our British Empire, and as sons and daughters of our British church, to rise up, in furtherance of this end, to their truly imperial responsibility and their imperial mission and destiny."*

Buiten hierdie woorde van die Biskop van Grahamstad weerspieël ook van die ander sendingliteratuur uit hierdie tyd dat die sendelinge in Suid-Afrika se industriële vormingsjare ruim gebruik sou maak van talle ideologiese terme wat in werklikheid niks met die evangelie te doen gehad het nie maar deel van die imperiale denke was (Cochrane 1987:20). 'n Oproep tot bekering was nooit 'n oproep tot die evangelie self nie omdat bekering volgens die sendelinge se verstaan nooit ideologies<sup>46</sup> neutraal was nie. Bekering het die aftakeling van die nie-blanke kultuur geïmpliseer (Cuthbertson 1987:17). Juis omdat alles wat Europees is altyd as goed en reg beskou is het die sendelinge nooit die eksplottiewe arbeidstelsel op die myne bevraagteken nie; dit is trouens eerder aangemoedig. Cochrane wys byvoorbeeld daarop dat 'n Britse sendeling wat lid van die Pretoria se Raad vir Sending was, goedkoop arbeid as volg regverdig het (1987:74):

*"... Cheap labour has enabled in South Africa many developments which otherwise would have been left untouched."*

Dit is daarom geensins vreemd nie dat die sendelinge van die South African Compound and Interior Mission<sup>47</sup> wat in aanraking gekom het met die eksplottiewe arbeidsituasie op die myne weinig aandag hieraan geskenk het. Verslae van hierdie sending reflekteer geensins die sending se betrokkenheid by die materiële nood van die nie-blanke arbeiders nie. Al waaraan aandag geskenk is, was die geestelike nood en geestelike behoeftes onder die arbeiders (Cochrane 1987:77; vgl Villa-Vicencio 1988:72). Vir die sendelinge was eksplottasie of uitbuiting nooit as sonde gesien nie.

---

<sup>46</sup> Ek is daarvan bewus dat Saayman (1991) die term ideologie/ideologies nie negatief sien nie. My gebruik van die woord slaan egter wel op 'n negatiewe verstaan daarvan.

<sup>47</sup> Hierdie interkerklike sendingaksie is reeds in 1896 gestig en het as hoofdoelmerk die bediening van die geestelike nood in die mynkampongs gehad (Cochrane 1987:77).

maar is sonde altyd slegs in verband gebring met sosiale euwels wat altyd as moralistiese waarskuwings aan die individu voorgehou is (Cochrane 1987:184). 'n Evangelie sonder geregtigheid was dus deel van die sendingapparaat van Suid-Afrika se vroeë industriële jare.

Om egter van naderby 'n blik op die aksies en handeling van die sendelinge wat kapitalisties-ideologies geïnspireerd was te kry is dit nodig om te kyk na drie maniere waarlangs dit gebeur het, naamlik:

- Sendelinge het bewustelik 'n "etiek van arbeid" onder die nie-blankes bevorder.
- Sendingstasies en sendingskole sou met die aanbreek van die industriële tydperk by uitstek die plek word waar nie-blankes opgevoed is in industriële kultuur-waardes wat 'n finale breuk met hul vroeë leefwyse sou inhou.
- Sendelinge het die daarstelling van die Grond Wet van 1913 help bevorder of dit stilswyend aanvaar.

## 6.2 SENDING EN DIE BEVORDERING VAN 'N "ETIEK VAN ARBEID"

*"The gospel of work does not save souls, but it saves people... Lazy races die or decay. Races that work prosper on earth. The British race, in all its greatest branches, is noted for its restless activity. Its life motto is Work! Work!"*

Steward (in Villa-Vicencio 1988:43-44)

### ARBEID AS 'N MORELE DEUG

Die rustigheid van die Afrikaleefwyse is reeds van vroeg af deur beide die koloniste en die sendelinge as 'n leefwyse van luiheid en gemaksg beskou. Daarom sou beide die koloniale owerheid en die sendelinge glo dat die inboorlinge 'n deeglike opvoeding in die morele deugde van arbeid moes ontvang. Selopa Thema wys daarop dat sendelinge van die Lovedale-sendingstasie om dié rede die evangelie as die basis gesien het waarop 'n Christelike beskawing gebou moes word (Villa-Vicencio 1988:43). Deur hierdie beskouing het daar 'n definitiewe verband tussen die evangelie, werk en handel ontstaan en dit is treffend deur 'n sendeling, Steward, in die aanhaling hierbo uitgedruk (in Villa-Vicencio 1988:43-44). Vir die sendelinge was fisiese arbeid 'n morele deug en luiheid 'n sonde. EP Thompson (in Cochrane 1987:184) wys daarop dat daar drie maniere is waarop die Metodiste Kerk geloofsgehoorsaamheid gemeet het: (1) 'n gelowige se gehoorsaamheid aan die kerk, (2) die bewaring van die individu se siel en (3) selfdisipline in arbeid wat as edel voorgehou is.

Teen hierdie agtergrond was dit dus geensins vreemd nie dat sendelinge dit as deel van hul taak gesien het dat nie-blankes oor hul posisie binne 'n opkomende industriële samelewing opgevoed moes word. Cochrane stel hierdie toedrag van sake as volg (1987:183):

*"Thus one arrives at the post Anglo-Boer War period, in a church milieu characterised by enormous interests in the industrial education of the indigenous people to fit them for 'their place'; by a concern to consolidate the restraining and directing influence of the 'Christian religion' and to educate them 'on proper lines'; finally by a desire to accept a select number of qualified blacks into the dominant system. These elements remain characteristic, reflecting in a new economic environment a continuing debt on the part of the churches to the ideology and the practice of the dominant powers."*

Waar kon hierdie taak beter gedoen word as juis in die sendingskole? Cochrane (1987:82-83) wys daarop dat daar in die periode 1903-1910 nie minder nie as 1 265 sendingskole in Suid-Afrika tot stand gekom het. Hier is nie-blanke lidmate van die kerk geleer om hande-arbeid te eerbiedig en te respekteer. Hier is die meeste nie-blankes ook voorberei om hulle plek vol te staan in die ongeskoolde arbeidsmark. In 'n brief aan al die Anglikaanse biskoppe sowel as aan alle lede van die Provinsiale Sendingraad het die adjunk-biskop van die Anglikaanse Kerk van Kaapstad in 1903 gewys op 'n besluit van die Sinode van die bisdom van Masjionaland aangaande die nie-blankes. Die volgende is onder meer besluit (in Cochrane 1987:68):

*" 'natives' should be taught to satisfy their wants in 'the most ordered and nourishing form of manual labour'".*

Die sinode meld ook die volgende (ibid):

*"there should be no loafers either in the kingdom of this world or in the kingdom of heaven".*

As gevolg van die feit dat die bisdom van Masjionaland van mening was dat poligamie die inboorlinge lui gemaak het om te werk en dat daar 'n traagheid by hulle was om Westerse goedere te bekom moes die kerk die volgende taak op homself neem (ibid):

*"the Church and the State should introduce as soon as possible a universal system of industrial training and education".*

Volgens Cochrane kom hierdie aanbevelings en die wat later in die Lagden Kommissie se aanbevelingsverslag verskyn het in baie opsigte ooreen. Vir die sendingskole was hierdie voorbereidingsonderrig niks anders nie as 'n voortsetting van

die vorige eeu se "civilising mission". Hierdie opvoeding het verskeie gedaantes aangeneem. By St Augustinus te Penhelanga is hierdie opvoeding as volg gedoen (in Cochrane 1987:151):

*"They are taught that the fundamental law of Christianity is humility, 'to esteem others better than themselves'... we try to impress on our people that they are to live by production of their hands, and will prosper as they learn to dignify and glorify common labour and put brains and skill into the common occupation of life."*

Die opvoeding van nie-blankes was, egter nie net op ongeskoolde arbeid vir die goudmyne gerig nie. Die ekonomiese realiteite van Suid-Afrika was teen die einde van die vorige eeu van so 'n aard dat goedkoop nie-blanke arbeid ook op ander plekke soos in blanke woonhuise benodig is. Jacklyn Cock wys daarop dat daar 'n direkte verband tussen die ideologie van goedkoop huishulp-arbeid en die van die sendingopvoeding van die vroeë industriële tydperk bestaan (in Cochrane 1987:84). Die Johannesburgse Native Mission en die Lovedale Institution was tipiese voorbeelde van skole waar daar buiten die opvoeding aan mans as nie-blanke arbeiders vir die goudmynbedryf ook opvoeding aan nie-blanke vroue as huishulpe gelewer is (Cock 1979:17-21).

Die vraag kan egter gevra word of hierdie werksetiek slegs binne die Britse kerke ontwikkel is. Cochrane is van mening dat dit ook in ander denominasies buiten die kerk van Britse afkoms die geval was. So byvoorbeeld het 'n dr Wilder van die Amerikaanse Zoeloe Sending in 'n toespraak tydens die eerste Algemene Sendingkonferensie die sending se roeping in terme van opvoeding as volg verwoord (in Cochrane 1987:68):

*"He (verwysende na die inboorlinge) must be 'denationalised'; which means that he must see that there is dignity in labour, that there is no magic in the printed page, that instead of by deceit, lust and violence, he must now get possession of material things by working for them; ..."*

Ook die bekende Andrew Murray wat van Skotse afkoms was en as predikant in die Nederduitse Gereformeerde Kerk werksaam was het in 'n verslag voor dieselfde konferensie gepleit dat die inboorlinge die 'waardigheid wat daar in arbeid is'<sup>48</sup> geleer moes word.

---

<sup>48</sup> Cochrane (1987:69) wys daarop dat die uitdrukking die "waardigheid van arbeid" (the dignity of labour) die plek sou inneem van 'n vorige sendingdoelstelling, naamlik: "om die inboorlinge bloot te stel aan die 'beskawing'".

Die sendelinge se sogenaamde "evangelie van werk" asook hul werksetiek sou daartoe meewerk dat die nie-blankes binne die gekoloniseerde gebiede op een plek gekonsentreer sou kon word om as arbeiders opgeneem te word in 'n geïndustrialiseerde kapitalistiese sisteem. Waar die sendelinge in die voorindustriële tydperk sending order meer as die bekendstelling van 'n Westerse beskawing aan die nie-blankes gesien het, het hulle hul taak ná die ontdekking van goud en diamante begin sien as dat hulle 'n behoefte vir 'n moderne industriële ekonomie by die nie-blankes moes aanwakker. Op die wyse sou nie-blankes, so is geglo, geleer word om hulle rol as arbeiders te waardeer (Cochrane 1987:69).

Dit moes dus vir die kerk geen verrassing wees nie dat heelwat nie-blankes die evangelie baie negatief sou ervaar. Hulle het dit begin assosieer met harde werk, verstedeliking, eksploiterende arbeid en gepaardgaande onreg, 'n gebrek aan materiële besittings en die verlies aan 'n kulturele identiteit en politieke mag. (Villa-Vicencio 1988:48; vgl Cochrane 1987:84).

### **6.3 DIE SENDING AS OPVOEDER VAN INDUSTRIËLEKULTUUR- WAARDES**

*"So to Christianise a Kaffir is the shortest way, and the surest, to make him put his hand steadily and willingly to the work that is waiting to be done. This will make it both his interest and his duty to work, will enlist besides his bodily appetites, home affections, his mental powers and his conscience, on the side of industrious habits."*

'n Aanhaling van 'n Metodiste-sendeling (in Villa-Vicencia 1988:45)

#### **DIE CHRISTENDOM AS 'N GODSDIENS WAT BEHOEFTE SKEP**

In die vorige hoofstuk het ons reeds gesien dat die sendelinge sedert hul eerste ontmoeting met die nie-blankes van Suid-Afrika hulleself en hulle kultuur as verhewe en meerderwaardig beskou het. Toe Suid-Afrika se industriële tydperk aangebreek het sou hierdie beskouing weer nuwe momentum kry. 'n Metodistesendeling in Suid-Afrika se vroeë industriële jare het die verskil tussen Europeërs en nie-blankes asook die roeping van die sending as volg verwoord (in Cochrane 1987:55):

*"These people, in the providence of God, are brought into immediate contact with an energetic, enterprising, progressive race. Time can scarcely be afforded for the ordinary and slow process of civilisation. If then, we are to have peace, and the uncivilised nations are not to be destroyed, efforts on a great scale... must be made to impart to them the more useful arts of civilisation, and that speedily". (aangehaal in Cochrane 1987:55).*

Dat die beskawing in hierdie woorde op niks anders as 'n opvoeding in industriële waardes neergekom het nie blyk volgens Davenport (1992:46) uit die feit dat

geestelike groei selfs gelykgestel sou word aan die nie-blankes se vermoë om 'n industriële kultuur aan te neem. So byvoorbeeld sou die bekende sendeling Robert Moffat by geleentheid toestemming verleen dat sommiges van die Griekwastam gedoop kon word aangesien hulle volgens hom aan die nodige vereistes van 'n industriële beskawing voldoen het (ibid):

*"they had provided 'a few examples' of 'the effective working of the Holy Spirit' where 'the idle has become industrious...'"*

Uit die aanhaling onder opskrif 6.3 blyk dit dat die sendelinge die Christendom by uitstek gesien het as 'n godsdiens wat sekere behoeftes skep en daarom was dit die taak van die sendeling om hierdie behoeftes en die mens se arbeid in kontak met mekaar te laat kom. Daar is geglo dat wanneer mense oorgaan tot die Christendom daar by hulle noodwendig 'n behoefte aan meer kleding, beter huise, meubels, boeke en so meer ontstaan. Hierdie behoeftes kan slegs bevredig word indien die mens geld deur arbeid kan verdien. Een van die groot probleme wat die sendelinge op hierdie weg ondervind het was dat daar noodwendig 'n botsing tussen 'n Europese kultuur-beskouing en 'n Afrikakultuur-beskouing sou ontstaan. Wilson (1976:41) wys daarop dat veral die Morawiese en Presbiteriaanse sendelinge met hul sterk Puriteinse werksetiek 'n groot stryd met die Xhosas oor die posisie van die man en die vrou binne die samelewing gehad het. Vir die Xhosas het die vrou 'n leidende rol ten opsigte van kultivering gehad en juis dit sou deur die sendelinge sterk bevraagteken word. Die sendelinge sou dit daarom as deel van hul taak sien om Xhosamans tot 'n groter "kultiveringsrol" te onderrig. Deur hierdie kultuurontworteling het sendelinge nie net mans geleer om te werk soos Europese arbeiders nie maar volgens Houghton het sendelinge hierdeur 'n definitiewe bydrae gelewer daartoe om nie-blankes voor te berei vir hul plek in die moderne ekonomie van 'n industriële samelewing (Cochrane 1987:45).

#### **DIE ROL VAN DIE SENDINGSTASIES**

Dit was veral op die sendingstasies en in die sendingskole waar nie-blankes die waardes van 'n opkomende industriële kultuur geleer is. Dit was reeds in 1855 voor die uitbreek van die industriële tydperk van Suid-Afrika dat Sir George Grey, die Britse goewerneur aan die Kaap, sendingskole by uitstek as middel sou sien waardeur die inboorlinge opgelei kon word as bruikbare arbeiders en as verbruikers van Westerse handelsmiddele vir die dag wanneer die industriële vloedgolf van Europa na Afrika sou oorwaai (Villa-Vicencio 1988:96). In **The Christian Express**, die mondstuk van sendelinge van die Lovedale Sendingstasie wat reeds in 1878 gestig is, is die sosiale doelwit van die proses van verchristeliking in 'n uitgebreide artikel as volg beskryf (in Villa-Vicencio 1988:44):



*"We want to see the natives become workers... And ... we believe Christianity will be a chief cause of their becoming a working people..."*

In 'n verslag van die biskop van Masjonaland is dit wat die sendelinge die nie-blankes by die St Augustinussendingstasie te Penhelanga geleer het as volg uitgespel (in Cochrane 1987:151):

*"methods of punctuality, obedience, respect, truthfulness, industry and cleanliness. No lax familiarity is tolerated, no indiscriminate hand-shaking or loitering about with books, and no time is unoccupied. Three hours and a half are given to study in the morning, and four hours labour in the afternoon, unpaid".*

Cochrane se beoordeling van die kerk gedurende die Victoriaanse Imperiale tydvak is dus in die kol wanneer hy beweer (1987:16):

*"The slogans of industry, civilisation and progress rang as loudly in the sermons of the period as they did in the chambers of Whitehall, promulgated with a sense of 'moral duty to the rest of humanity' and 'suffused with a vivid sense of superiority and self-righteousness' based on self-evident utility and rapid growing power of industry and commerce. 'Economic expansion... seemed not only natural and necessary but inevitable' in the centrifuge of the machine revolution."*

#### **DIE EKOLOGIESE GEVOLGE VIR DIE NIE-BLANKE EN SY LAND**

Deur die verkondiging van 'n industriële kultuur as deel van die evangelie het die sendelinge van die laat negentiende en vroeg twintigste eeu gesorg dat nie-blankes tot mense met 'n Westers industrieel-georiënteerde kultuur ómvorm is (vgl De Kock 1992:116). Die invloed wat dit op nie-blankes sou hê sou volgens Elphick (in Cuthbertson 1987:16) tot 'n totale ontworteling lei:

*"... by serving history from nature, the missionaries, in part unwittingly, unleashed powerful forces in Africa... they closed nature down; they silenced and deadened it by eliminating personalist and magical strategies of explanation and offering instead the simplifications of mathematics which makes possible the technology of industrialism..."*

Vir die sendelinge het die bekering van die nie-blankes op 'n totale verwerping van 'n Afrikawêreldbeskouing en 'n ontkenning van tradisionele sosiale gebruike neergekom. Volgens Elphick (1981:270-307) wou die sendelinge die nie-blankes se valse gewete deur 'n ware gewete vervang deur seker te maak dat die ou orde deur die nuwe orde vervang word. Die gevolg hiervan was dat die kraal die plek van verskille, argumente en 'n plek van besluiteloosheid aangaande tradisionele gebruike sou word. Die sendelinge sou alle Afrikagebruike as heidens afmaak en dit deur die

norme van die laat negentiende-eeuse Europese waardes vervang (vgl De Kock 1992:117; Villa-Vicencio 1988:54). Villa-Vicencio (1988:55) sien hierdie sterk meerderwaardigheidsgevoel by die sendelinge as die aanleidende faktor tot die verandering in status van nie-blankes as 'n onafhanklike landbouer wat aan stamkohesie gebonde was tot 'n afhanklike industriële arbeider.

In werklikheid het die opvoedingsproses wat die sendelinge voorgestaan het ten diepste niks met die Christendom self te make gehad nie maar slegs met die opvoeding in waardes wat vorm aan 'n industriële wêreld sou verleen (vgl Cochrane 1987:34). Dat hierdie opvoeding byvoorbeeld teen die einde van die negentiende eeu die belange van 'n opkomende industriële mag gedien het, word volgens Peires veral beklemtoon in die feit dat die ideale vorm van arbeid nie gesien is in die tipe veeboerdery waaraan die inboorlinge gewoon was nie (in Cochrane 1987:35):

*"Cattle were seen as a means of subsistence which enabled the people to live in idleness except for the occasional diversions of fighting and raiding. Real work was agricultural work and the missionaries encouraged the men to undertake it by paying them themselves at the beginning and securing them contracts for forage and other produce."*

Een van die grootste probleme met die sending was dus dat in plaas daarvan om die Goeie Nuus te bring, sendelinge eintlik met die bring van 'n ander vreemde mag besig was. Juis dit sou direk teenoor die soeke na Afrikaenheid staan. Die totstandkoming van die Afrika Onafhanklike Kerke was dan juis in die latere jare uitdrukking van swart Christene se sterk teenreaksie op die gelykstelling van 'n Westerse industriële kultuur met die van die Christendom (Saayman 1990:32). Dat die sending 'n groot aandeel aan en blaam hiervoor dra word bevestig deur Mtshali in sy "Sounds of a cowhide drum" waarin hy die ontwortelde Afrikane van die twintigste eeu aan hulle verlede herinner (in Van Niekerk 1994:22):

*"Let me tell you of your precious heritage, of your glorious past trampled by the conqueror, destroyed by the zeal of a missionary."*

Reeds in 1974 het Mbiti al beweer dat nie-blankes dikwels totale vreemdelinge in die sendingkerke gevoel het, terwyl "independent churches provide psychological areas where uprooted men and women find... a place to feel at home". (Van Niekerk 1994:21). Die uitbuiting en onderdrukking het grootskaalse ontworteling veroorsaak; die verbrokkeling van 'n Afrikakultuur deur die dinge wat die Weste as goed beskou het soos skole, besighede, hospitale, stede en ontwikkeling het nuwe waardes en nuwe verklarings vir dinge gebring en so die ou orde ondermyn (Van Niekerk 1994:22). 16 Junie 1976 kan daarom as die finale protes van nie-blankes teen 'n opvoedingsproses wat slegs die belange van blankes bevorder het gesien word. Nie-blanke digters het ten tye van die Soweto-onluste tereg die verset in die swart skole nie as soseer teen

apartheid gesien nie as wat hulle dit as 'n verset teen die Westerse kultuur gesien het. Sepamla stel dit as volg (in Van Niekerk 1994:22):

*"I must be honest*

*It was not only bantu education*

*It was all part of what they say is western civilization."*

Die doel van die "struggle" wat begin momentum kry het in die sewentigerjare van die twintigste eeu was daarom nie net 'n stryd om politieke bevryding nie maar ook om die herstel van 'n verlede waarin die Afrikane tuis was vóór die vervreemding wat die moderne industriële Weste op hulle tot gevolg gehad het.

#### 6.4 DIE SENDING EN DIE NATURELLE GROND WET VAN 1913

*"I regret it very much that it is not everywhere that the blacks are without their own land. On some plots there are difficulties for the missionary even then, but they are less severe and much easier to bear than where they lived on their own land and can do whatever they want."* <sup>49</sup>

Die instelling van die Naturelle Grond Wet No 27<sup>50</sup> van 1913 wat op 20 Junie 1913 in werking getree het was die eerste wettige proses<sup>51</sup> waardeur nie-blankes van hul grond onteien is. Die Naturelle Grond Wet het veral twee motiewe gehad. Ten eerste wou dit die vraag na swart arbeid op die myne en blanke plase aanwakker deur swartes van hul grond te onteien en hulle sodoende te dwing om arbeiders te word (Urban Debate in Oosthuizen 1991:30; Bundy 1979:22; Hasselhorn 1987:22). Senator GG Munnik het die doel met die instelling van die Grond Wette in terme van landbou as volg verduidelik (Bundy 1991:4):

*"The object of the Government should be, as far as possible, to force the natives, of course peacefully, into agriculture. The great object therefore should be to get him to work for the white men on the farms at a wage."*

---

<sup>49</sup> 'n Duitse sendeling van die Hermannsburgse sendinggenootskap in die Transvaal (in Hasselhorn 1987:35).

<sup>50</sup> Volgens hierdie wet was geen nie-blanke toegelaat om enige grond te besit nie buiten die toegelate reserwes wat aan hulle toegeken is (Ramphela & Wilson 1989:191).

<sup>51</sup> Hoewel die onteiening van nie-blanke grond reeds vanaf 1652 plaasgevind het, het dit 'n hoogtepunt bereik met die instelling van die Wet van Glen Grey in 1894 waardeur grond voortaan aan individue toegeken sou word. Mosoma (1991:34) is egter oortuig dat die instelling van die Grond Wette van 1913 die eerste wettige grondafnameproses sou inlui.

Tweedens wou die instelling van hierdie wet verseker dat nie-blankes se grond wat deur blankes gekoloniseer is, nie binne 'n opkomende volwasse industriële wêreld verlore sou gaan nie (Ramphela & Wilson 1989:191). Voor die instelling van hierdie wet kon nie-blankes grond in die Transvaal en die Kaapprovinsie koop maar nadat hierdie wet in werking getree het, sou daar voortaan 'n duidelike skeiding tussen blanke en nie-blanke grond kom (Oosthuizen 1991:29). Die Naturelle Grond Wet van 1913 sou nie-blanke Suid-Afrikaners (74% van die totale bevolking in 1991) slegs die reg op die besit van 7% van die land se grond gee teenoor blanke Suid-Afrikaners (26% van die totale bevolking in 1991) wat die reg op besit van 87% van die land se grond sou hê (vgl Saayman 1991:97; Yeld 1993:28). In 1936 sou hierdie beperking egter tot 13% uitgebrei word as kompensasie vir die feit dat swartes geen inspraak in die regering van die dag gehad het nie (Ramphela 1991:3). Die 13%-gedeelte van die land wat vir nie-blankes opsygesit is het bestaan uit gefragmenteerde gedeeltes wat oor die hele land verspreid was. In die meeste gevalle was die grond verlate en relatief onbruikbaar. Oor die traumatiese effek wat die Grond Wette op nie-blankes gehad het stel Sol Plaatje, een van die stigterslede van die ANC dit as volg (Urban Debate in Oosthuizen 1991:29):

*"Awakening on Friday morning, 20 June 1913, the South African Native found himself, not actually a slave, but a pariah in the land of his birth."*

As gevolg van hul vreemdelingskap in hul eie vaderland was die meeste nie-blankes na die instelling van die Grond Wette verplig om hul ekonomiese heenkome tot die myne as trekarbeiders te neem.

Die proses van industrialisasie is in latere jare verder vergemaklik deur 'n verskeidenheid van ander wette wat op nie-blankes afgeforseer is. Hierdie wette het die raamwerk vir territoriale skeiding in Suid-Afrika veroorsaak en het 'n beperking op nie-blankes se toegang tot blanke grond ingehou. Hierdie wette het onder meer die volgende ingesluit (Oosthuizen 1991:31):

- Die Naturelle Stedelike Gebiede Wet No 21 van 1923;
- Die Swart Administrasie Wet No 38 van 1927;
- Die Naturelle Trust en Grond Wet No 18 van 1936;
- Die Gekleurde Sendingstasies- en Reserwes Wet No 12 van 1949;
- Die Groespgebiede Wet No 41 van 1950;
- Die Voorkoming van Onwettige Plakkery Wet No 52 van 1951;
- Wet No 4 op die Ontwikkeling van Swart Gemeenskappe van 1984.

In die geheel gesien was die Grond Wette dus nie ~~alleen~~ 'n maatregel om industrialisasie te bespoedig nie maar ook die direkte voorloper van latere rassediskriminasie waardeur nie-blankes uit die Suid-Afrikaanse mark ~~ekonomie~~ gesluit is.

Die instelling van die Grond Wette van 1913 en 1936 was die grootste oorsaak vir 'n fundamentele verandering in duisende en later miljoene mense se lewens. Die nie-blankes van Suid-Afrika was nie net alleen ekonomies aangewese op die onteiene grond nie maar die grond self het 'n inherente deel van hulle sosiale samelewingstrukture gevorm. Grond het vir die nie-blankes as landbougrond, as jagterrein en as simbool van politieke mag gedien. Die verlies aan grond het dus 'n verlies aan politieke identiteit en sosiale kohesie tot gevolg gehad (Villa-Vicencio 1988:49). Vir die swart volke het grond "behoort tot" in plaas daarvan dat grond besit word. Individuele of privaat besitsreg het geensins vir nie-blankes bestaan nie behalwe in die geval van vee (Bundy 1979:21).

In terme van die ekologie is dit belangrik om daarop te let dat nie-blankes se identiteit juis in hul verhouding met die grond bestaan het. 'n Nie-blanke het die ekologiese gevolge wat die instelling van die Grond Wet op hulle tot gevolg gehad het as volg verwoord (in Conradie 1992:4):

*"The land is our whole lives, we plough it for food, we build our houses from the soil, we live in it and we are buried in it. When the whites took our land away from us we lost the dignity of our lives, we could no longer feed our children. We were forced to become servants, we are treated like animals. Our people have many problems, we are beaten and killed by the farmers, the wages we earn are too little to buy even a bag of mielie-meal" (in Conradie 1992:4).*

Die opkoms van industrialisasie in Suid-Afrika wat bespoedig is deur die instelling van die Grond Wette van 1913 en 1936 het soos met die aanvang van die industriële rewolusie in ander dele van die wêreld 'n duidelike breuk gebring met die relatief eenvormige samelewingsverhoudinge wat 'n voorafgaande landbougesteunde ekonomiese era ingehou het. Wat die situasie egter uniek sou maak was dat daar in Suid-Afrika nie net normale industriële verskynsels was soos die opkoms van hoëdigtheid-massastede met gepaardgaande besoedeling nie, maar ook verskynsels soos armoede, verontmensliking en uitbuiting wat hoofsaaklik die nie-blanke deel van die bevolking sou tref. Dit alles was die gevolg van die onreg waarmee die proses van industrialisasie verloop het. De Kiewiet (1937:19) is reg wanneer hy beweer dat 'n mens in die industriële ontwikkeling van Suid-Afrika jou nie teen die skeiding van ras en kultuur moet blind staar nie maar dat 'n mens moet kyk na die skeiding tussen besitters en diegene met mag teenoor diegene wat onteien is van hul grond en sonder enige regte was. Onderontwikkeling in die swart gemeenskap kan volgens Schlemmer en Webster gesien word teen die agtergrond

van Suid-Afrika se sogenaamde "markgerigte ekonomie". Dit was nie op 'n regverdige bestel van vraag en aanbod van die totale bevolking gebaseer nie maar op die vermeerdering van kapitaal deur goedkoop arbeid (Cochrane 1987:48). André Gunder Frank wys in sy tesis oor onderontwikkeling daarop dat onderontwikkeling nie noodwendig die gevolg van 'n land se gebrekkige strukture of wetenskaplike kennis is nie. Hy sê dat dit in baie gevalle die resultaat van die ontwikkeling van kapitalisme self is waar 'n sterker groep 'n greep op 'n swakker groep kry as gevolg van onreg binne daardie kapitalistiese sisteem. In so 'n geval groei die sterker groep terwyl onderontwikkeling in die swakker groep aangemoedig word (Bragg 1987:28). Bundy (in Cochrane 1987:47) wys byvoorbeeld daarop dat die voorkoms van kindersterftes, ondervoeding, siektes en liggaamlike swakheid, sosiale ontwortelings gekenmerk deur hoë egskedingsyfers, ontrouheid, prostitusie, misdad, skuldverpligtinge en materiële tekorte na die instelling van die Grond Wette ingrypend toegeneem het (vgl Eggenhuizen & Gilder 1979:10).

#### **VERDERE EKOLOGIESE GEVOLGE VAN DIE GROND WETTE**

Reeds so vroeg as 1916 het die Suid-Afrikaanse regering 'n kommissie van ondersoek onder voorsitterskap van Sir William Beaumont aangestel om op grondvlak ondersoek na die gevolge van die Grond Wette in te stel en verdere aanbevelings te doen. Reeds in daardie stadium was daar vanuit nie-blanke geledere talle noodkrete, stemme van kritiek en klagtes as gevolg van die onreg wat hierdie wette sou meebring. 'n Verteenwoordiger van die ANC se Transvaaltak aan die Beaumont Kommissie<sup>52</sup> het die gevolge wat die Grond Wette van 1913 op die ekologie gehad het as volg beskryf (Bundy 1991:5):

*"There is winter in the Natives Land Act. In winter the trees are stripped and leafless."*

Oosthuizen (1991:30) sluit hierby aan wanneer hy beweer dat die Grond Wette die hoofuitgangspunt tot Suid-Afrika se ekologiese probleme bied (vgl Cooper 1991:176). 'n Ongedateerde omgewingstudiesstuk<sup>53</sup> van die National Environmental Awareness Campaign beskryf hierdie situasie as volg:

*"South Africa has a totally disproportionate distribution of land. 13% of the land is occupied by the majority of disenfranchised and this includes the homelands. However the biggest share (87%) is occupied by the white ruling minority. By comparison the land occupied by blacks is both insufficient and overloaded. There is not enough land for*

---

<sup>52</sup> 'n Kommissie wat in 1916 deur die regering aangestel is om die instelling van die 1913-Grond Wette te monitor met verdere aanbevelings waar nodig.

<sup>53</sup> p2.

*agricultural use, stock farming, housing, industries, natural open spaces and game parks."*

Oosthuizen wys daarop dat die Grond Wette dus nie net rassediskriminasie sou legitimeer nie maar ook die weg tot 'n reeks aanverwante ekologiese probleme sou open.

Vervolgens staan ons kortliks stil by van hierdie aanverwante probleme soos gedwonge verskuiwing, gronderosie en armoede om die invloed daarvan op die ekologie te toon.

#### **GEDWONGE VERSKUIWING**

Die instelling van die Grond Wette sou noodwendig daartoe lei dat talle mense gedwonge verskuif moes word. Hierdeur het die regering mense ontwortel van hul geboorte-omgewing en gedwing in reservatê waar hulle finaal van hul tradisionele kultuur beroof is en waar hulle geen menswaardige bestaan kon voer nie. In 'n omvattende gevallestudie-ondersoek van Krüger na die ekologiese en sosiale konsekwensies van gedwonge verskuiwing na die tuisland van Ciskei wys hy daarop dat daar reeds voor die instelling van die beleid van apartheid sigbare tekens was van die ekologiese gevolge wat gedwonge verskuiwing tot gevolg gehad het. Hy wys daarop dat 'n regeringskommissie in 1930 reeds in 'n verslag die volgende opmerking oor die stand van die ekologie in die Ciskei gemaak het (Krüger 1991:44):

*"In Middeldrift there are large areas where the surface soil has been entirely eroded and no grass whatever grows... In Herschel and Glen Grey the vegetation of the mountainsides having almost disappeared, the rainstorms sends torrents down the slopes which wash away periodically large parts of very valuable and fertile soil."*

Hierdie kommissie het dan ook in dieselfde verslag die volgende waarskuwing aan die regering gerig (ibid):

*"Unless precautionary measures are taken against overstocking, the condition of the Transkei and the Native areas of the Union will be tomorrow what that of the Ciskei is today."*

#### **GRONDEROSIE**

Die Grond Wet van 1913 en die latere wysiging daarvan in 1936 sou veroorsaak dat die drakrag van die 13%-grond wat aan die nie-blanke bevolking van Suid-Afrika toegeken is heeltemal onvoldoende was om aan hulle landboubehoeftes te voldoen. Cooper (1991:178) wys byvoorbeeld daarop dat Qwaqwa met 'n bevolking van meer

as 500 000 in 1991 as tuisland beplan was vir slegs 25 000 inwoners. Die swak ekonomiese realiteite waarmee die tuislande sou sit het tot armoede en 'n toename in die bevolking gelei. In Bophuthatswana en Lebowa is grond oorbeweit en grasvelde uitgewis aangesien die land te veel inwoners moes dra en ekonomies onderhou (Cooper 1991:177). Ook in ander tuislande sou die bevolking só groot vir die land se drakrag word dat woestyning in groot dele sou intree (Ramphela 1989:310; 1991:3; vgl Oosthuizen 1991:31; vgl Cock 1991:13)<sup>54</sup>. So is daar byvoorbeeld by Herschel op die grens van Lesotho dongas van tot tien meter diep (Cooper 1991:177). Hierdie dongas sny deur bewerkbare land, veld en kontoerbanke en dit het tot gevolg dat tonne bogrond jaarliks verlore gaan. In die Ciskei het 46% van die totale grond reeds in 1980 as gevolg van gronderosie verlore gegaan (ibid). Alan Paton se beskrywing van die tuislande in sy boek, **Cry The Beloved Country**, weerspieël die ekologiese agteruitgang van die tuislande (in Ramphela 1991:3):

*"The great red hills stand desolate, and the earth has torn away like flesh. The lightning flashes over them, and the clouds pour down upon them, the dead streams come to life, full of the red blood of the earth. Down in the valleys women stretch the soil that is left and the maize hardly reaches the height of a man. They are valleys of old men and old women, of mothers and children. The men are away, the young men and girls are away. The soil cannot keep them anymore."*

#### **DIE EKOLOGIE VAN ARMOEDE**

Cooper (1991:179) wys daarop dat familie-inkomstes in die tuislande van die heel laagste in Afrika is. Die rede daarvoor is dat die tuislande nooit ekonomies ohtwikkel is nie. Die hoofdoel met die daarstelling van die tuislande was om die tuislande as arbeidsreservate vir die mynboubedryf te gebruik (:178). Armoede en onderontwikkeling in die tuislande het daarom daartoe gelei dat die armes die land van al sy mineraalbronne ter wille van oorlewing gestroop het. Die gevolg hiervan is dat woude in 'n tuisland soos Qwaqwa reeds lankal geheel en al verdwyn het. Dit sou lei tot gronderosie wat op sy beurt weer tot die opdroging van standhoudende riviere sou lei (:182).

Armoede het ook gelei tot grootskaalse plakkery in die tuislande wat weer die besoedeling van die grond, water en die lug veroorsaak het (vgl Venter 1989:18). Yeld (1993:28) beskryf hierdie verskynsel as: "**pollution of poverty**" - particularly of the soil but also of plant and water resources". Armoede in die tuislande het dus 'n vernietigende effek op die gehele ekosisteem van Suid-Afrika.

---

<sup>54</sup> Vergelyk ook in dié verband die getuienis van die presidentsraadondersoek in 1991 na die omgewing en die bevindinge daarvan ten opsigte van die tuislande (Beeld: 23 Oktober 1991, p11).



Maar die groot vraag van belang in hierdie studie: **As daar met reg beweer kan word dat die Grond Wette 'n nadelige ekologiese effek op Suid-Afrika sou hê, wat was die aandeel van die sendelinge in die totstandkoming van hierdie wette dan?**

### **DIE KERK SE STILSWYENDE AANVAARDING**

Die grondvraagstuk sou Suid-Afrika se sentrale vraagstuk van onreg word. Dit was nie net alleen 'n uitvloeisel van koloniale verowering, goedkoop arbeid en sistematiese eksploitasie nie maar ook deel van 'n onregverdige verdeling van grond. Hierin sou 'n blanke heerskappy 'n samelewing beheer waarin 60 000 blanke boere 12 keer meer land as 14 miljoen plattelandse swartes sou besit (vgl Bundy 1991:8). Hierdie onreg se ekologiese gevolge sou tot in ons dag uitkring.

Direk na die instelling van die Naturelle Grond Wet van 1913 was daar heftig vanuit nie-blanke geledere gereageer op die uitsluiting van nie-blankes uit enige mag en seggenskap oor grondsake. Die African National Congress (ANC) wou juis met sy stigting die politieke stem word vir diegene wat van hul grond onteien is. Waar sake soos paswette, indiensnemingspraktyke, die trekarbeidstelsel, reserwekampe en belasting reeds vanaf 1903 vir elke nie-blanke aan die orde van die dag was, vind 'n mens dat hierdie sake nêrens enige aandag op kerklike agendas geniet nie (Cochrane 1987:73). Hoewel die kerk in enkele uitsonderlike gevalle tog sy opinie gelug het is Freund se ambivalente evaluering van die sending gedurende die vroeë industriële era korrek (1984:157):

*"It was not unusual for missionaries to fight the settler interest where this was a factor, which enormously increased the respect for them among Africans. Even then, with rare exceptions, they did not oppose the essence of the colonial system: segregation, land alienation and migrant labour. Few if any missionaries challenged the political and economic imperatives of colonial domination, as opposed to specific policies, and they usually accepted the racist aspect of it fairly easily."*

Daar is altyd sommige kerkhistorici wat sal beweer dat die rol van die sendelinge in die sosio-ekonomiese en sosio-politieke ontwikkeling van die laat negentiende en vroeg twintigste eeu nie oorskot moet word nie. Cochrane is egter korrek wanneer hy beweer dat die kerk dieper ineengestremel met die belange van 'n opkomende industriële tydperk was as wat hy wil erken (1987:15):

*"I accept the critique as an industrial diamond capable of cutting deep into the rock of the established Church, thereby revealing its failings to itself."*

Die presiese aandeel van die kerk aan die heersende onreg stel hy daarom treffend (1987:186-187):

*"It lies in the practical and theoretical homage paid to an exploitative and oppressive political economy, in an incapacity for critical and self-critical analysis carried through in a sustained manner, in the refusal to countenance a clear and active option for the poor and the disinherited, in ideological captivity and a fear of exceeding acceptable boundaries of debate, in theological education inimical to the needs and the situation of workers and colonised people, and in structure of organisation and finance favouring the control of the Church by the skilled, the affluent, the educated, the well-connected, the articulate and the powerful."*

Dit is juis deur kerk op hiërdie manier te wees dat die kerk skuldig is aan die beoefening en uitlewing van 'n teologie wat die Kairosdokument in die tagtigerjare van die twintigste eeu as *Church Theology* sou tipeer. Volgens die Kairosdokument is *Church Theology* 'n tipe teologie waardeur die kerk nie in staat is om 'n duidelike onderskeid tussen die heersende ideologie en die werklike boodskap van die Bybel te maak nie. *Church Theology* is die beoefening van 'n teologie waarin die kerk so ineengestremel is met die belange van leiers op politieke en ekonomiese gebied wat die ekonomiese status quo van onreg bevorder dat die kerk vir sy profetiese rol blind geraak het. Wanneer dit gebeur dan pas die kerk soos in 'n handskoen in die beskrywing wat Cochrane (1987:26) van die sendelinge gedurende die begin van die twintigste eeu gee:

*"Missionary enterprise, remaining always beyond self-criticism, could do no other than transmit the values and structures embodied in British imperial colonialist expansion without sufficient awareness to distinguish firmly between what was intrinsically worthwhile and what could lead to long-term destructive consequences for precisely those people whom they believed themselves to be championing."*

Maar soos elders in die studie kan die vraag ook hier gevra word of dit slegs sendelinge van die kerke van Britse afkoms was wat hieraan skuldig wds. Hoewel daar min navorsing bestaan oor die rol van die kerk in die totstandkoming van die Grond Wette gedurende die vroeë industriële era is daar wel een feit wat ook by hierdie kerke soos 'n paal bo water uitstaan. Nêrens in enige kerklike agendas of sendinggeskrifte vind mens dat sendelinge hul misnoeë uitgespreek het oor die totstandkoming en die implementering van die Grond Wette wat as basis 'n onregverdige verdeling van grond gehad het nie. Hasselhorn (1987) se studie is van die weinige studies wat die sending binne die konteks van die sosio-ekonomiese ontwikkeling van Suid-Afrika teen die begin van die twintigste eeu beoordeel (1987:35). Hy wys daarop dat feitlik al die Duitse sendelinge van die Hermannsburgse sending oortuig was dat nie-blankes geen grond moes besit nie. Een van die Duitse sendelinge in Transvaal het dit as volg verwoord:

*"I regret it very much that it is not everywhere that the blacks are without their own land. On some plots there are difficulties for the missionary even then, but they are less severe and much easier to bear than where they lived on their own land and can do whatever they want."*

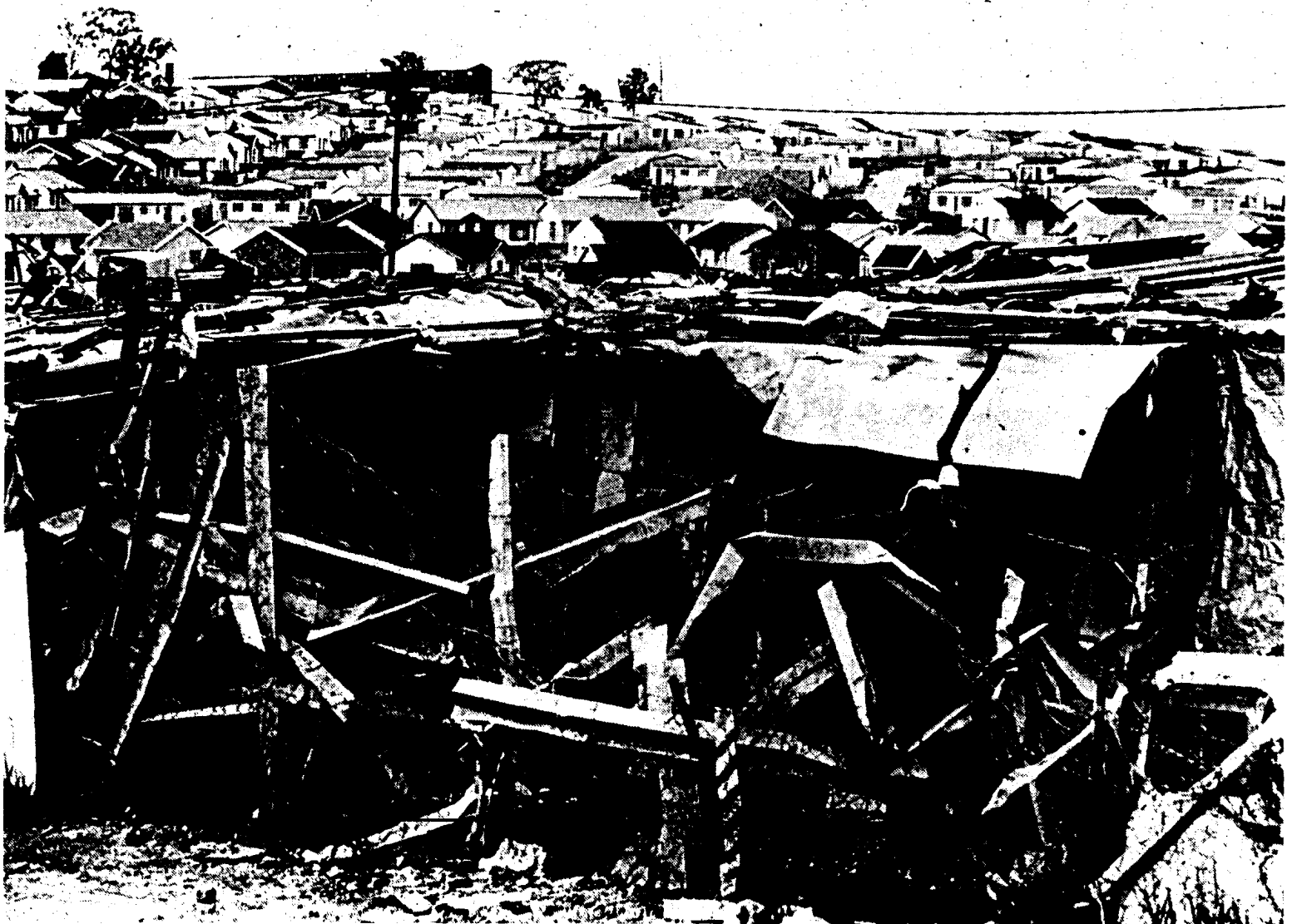
Dit kom dus as geen verrassing nie dat een van die leiersendinge van die Hermannsburgse sending die instelling van die Naturelle Grond Wet van 1913 as 'n noodsaaklikheid gesien het (Hasselhorn 1987:35):

*"Personally I sympathise with the new law, black and white must be separated, otherwise the black race will perish."*

Sendelinge vanuit ander kerklike denominasies het as gevolg van hul Europese afkoms hierdie siening gedeel. Indien die teendeel waar is, sou daar heelwat kritiek vanuit die kerke gekom het in die jare na die instelling van die Grond Wette. Die kerk het egter deur sy stilswyende aanvaarding van die wette die onreg wat daarmee gepaardgegaan het regverdig.

#### **KONKLUSIE**

Die kerk in den breë het ongetwyfeld 'n aandeel in die daarstelling van die Grond Wette van 1913 en die latere wette van 1936. In sommige gevalle lê die aandeel in die feit dat hoewel sendelinge gepaardgaande onreg bemerk het hulle daarvoor geswyg het. In hierdie geval was die kerk so nou ineengestremel met die belange van die blanke gemeenskap, in die besonder regeringsamptenare en leidende kapitaliste, dat die kerk nooit profeties sy stem teen enige vorm van onreg wou of kon laat hoor nie. Daarom het die kerk homself telkens teruggetrek in wat beskou is as geestelike sake terwyl al die materiële aspekte aan die politieke hervormers van die tyd oorgelaat is. Hierdie optrede sou meebring dat die kerk die evangelie sou afskei van die historiese en materiële konteks waarbinne die sending geopereer het (vgl Cochrane 1987:155-156). In ander gevalle weer was die sendelinge juis diegene wat die instelling van die Grond Wette aangemoedig en verwelkom het. Dit is hierdie aandeel van die kerk wat sou lei tot groot ekologiese onreg waarvan baie van die vrugte eers in die na-apartheidsjare sigbaar sou word. 'n Meer ekologiese gerigtheid vanuit die sending in 'n postapartheid Suid-Afrika sal deeglik kennis moet neem van hierdie skuld van die kerk, alvorens die kerk 'n relevante bydrae tot ekologiese vraagstukke in ons tyd sal kan lewer.





# HOOFSTUK 7: EKOLOGIESE PERSPEKTIEWE OP SENDING

IN 'N VOLWASSE INDUSTRIËLE TYDPERK  
NA 1913

## 7.1 INLEIDENDE OPMERKINGS RONDOM SUID-AFRIKA SE VOLWASSE INDUSTRIËLE TYDPERK

Presies wanneer Suid-Afrika van 'n vroeë na 'n volwasse industriële era beweeg het is moeilik om te sê. Hulley (1987:53) meen dat Suid-Afrika voor 1928 nog nie heeltemal geïndustrialiseerd was nie. Hy kies egter 1928 as die jaar waarin Suid-Afrika van 'n vroeë industriële era na 'n meer volwasse industriële era beweeg het omdat dit die jaar was waarin die Suid-Afrikaanse Yster- en Staalkorporasie (beter bekend as Yskor) tot stand gekom het. Drie jaar later in 1931, het Suid-Afrika afgestap van die goudstandaard en binne 'n enkele dekade het die prys van goud byna verdubbel. Dit sou 'n geweldige stimulerende uitwerking op die hele ekonomie hê. In 1925 was daar maar nog 21 100 werkers in diens van die nywerheidsmark, met 'n goedereproduksie van R8,2 miljoen. Die ekonomie sou in die daaropvolgende jare so snel groei dat daar teen 1968 reeds 337 900 werkers in die nywerheidsmark was met 'n opbrengs van goedere ter waarde van R877,9 miljoen (:54).

Ek kies egter die aanbreek van Suid-Afrika se volwasse industriële era as die jare wat direk sou volg op die instelling van die Grond Wet van 1913. Die instelling van die Grond Wet van 1913 was volgens my die sneller vir Suid-Afrika se volwasse industriële era omdat hierdie wet 'n unieke dispensasie tot gevolg sou hê. Om egter in hierdie hoofstuk elke industriële krag wat werksaam was in verband met die sending en die ekologiese krisis gedurende die volwasse industriële era te bring is onmoontlik. In hierdie hoofstuk gaan ek slegs kortliks op twee ontwikkelinge fokus wat verband hou met die sending waaruit verskeie van Suid-Afrika se ekologiese probleme van die twintigste eeu sou ontwikkel. Die eerste ontwikkeling sluit grootliks aan by wat in die vorige hoofstuk bespreek is, naamlik die sosio-politieke en sosio-ekonomiese onderbou

van apartheid. Hierdie ontwikkeling het hoofsaaklik binne die sending van die Engelse kerke voorgekom. Die tweede ontwikkeling het met die ideologiese onderbou van apartheid te make waaruit groot-apartheid in 1948 sou voortvloei. Hierdie ontwikkeling het hoofsaaklik binne die sendingbeskouing van die Afrikaanse en Duitse kerke voorgekom. Ek besef dat 'n mens nie die sosio-politieke en sosio-ekonomiese onderbou van apartheid aan die een kant van die ideologiese onderbou van apartheid aan die ander kant van mekaar kan skei nie. Tog is dit so dat die ideologie van groot-apartheid gedurende Suid-Afrika se volwasse industriële jare gebou kon word op die onreg van die sosio-politieke en sosio-ekonomiese bestel van die laat negentiende, vroeg twintigste eeu. Hierdie bestel sou nuwe momentum kry na die instelling van die Grond Wet van 1913. Ek is daarom oortuig dat, hoewel 'n mens nie die twee ontwikkelinge kan skei nie dit tog ietwat van mekaar onderskei kan word. Kritzinger onderstreep ook indirek die noodsaaklikheid van so 'n onderskeid wanneer hy na Mosala se verduideliking van die wortels van apartheid verwys (1988:143):

*"Mosala also is of the opinion that racism was a necessary ingredient of the capitalist core of colonialism in South Africa. The development of apartheid can therefore be traced back to the British colonial period, for 'apartheid as a political structure of oppression is the soul of the particular form of capitalist accumulation found in this country'."*

Ook Cochrane sal toegee dat 'n mens met hierdie tipe verdeling kan werk omdat apartheid volgens hom op twee pilare gestaan het, naamlik die van 'n ideologiese sosio-politieke onderbou, wat bekend sou raak as groot-apartheid, maar ook dié van 'n unieke sosio-politieke en sosio-ekonomiese struktuur (1987:166-167):

*"To regard the seeds of 'separate development' (apartheid) as lying in Afrikaner religious beliefs as many have done is to miss some things entirely, namely: the role of the British, who introduced many of the key measures which define modern South Africa; the formative influence in the genesis of segregationist policies and an especially virulent form of racism of the capitalist industrialisation process in a colonial context; and the effect of the unique structure of the gold-mining industry in particular. While the formal policy of separate development (apartheid) may be closely bound to Afrikaner Calvinist ideas, its political origins and economic basis lie elsewhere."*

## **7.2 DIE SENDING SE STEUN AAN 'N ONREGVERDIGE SOSIO- EKONOMIESE EN SOSIO-POLITIEKE ONDERBOU VIR SUID-AFRIKA EN DIE GEVOLGE DAARVAN OP DIE EKOLOGIE**

In die vorige hoofstuk het ons reeds gesien dat die ontdekking van goud en diamante Suid-Afrika se ekonomie permanent laat wegbeweeg het van 'n landelike ekonomie na 'n stedelik-geïndustrialiseerde ekonomie. Die instelling van die Grond Wet van 1913

het onder andere ten doel gehad om beide die diamantbedryf en die goudmynbedryf van 'n groot hoeveelheid ongeskoolde arbeid te voorsien. Kapitale uitleg sou geen probleem wees nie solank as wat nie-blankes in die aanvraag van goedkoop arbeid kon voorsien. Dit is daarom geensins vreemd nie dat die waarde van nie-blankes vir die staat slegs gesien was in die mate waartoe hulle as goedkoop arbeiders gebruik kon word. Ongelukkig het die kerk na nie-blankes deur dieselfde bril as die staat gekyk. Cochrane (1987:113) verduidelik wat dié bril is wanneer hy eerwaarde JH Riston, die president van die **British Wesleyan Conference**, se opmerkings tydens 'n besoek aan Suid-Afrika in 1914 as volg beskryf:

*"Referring to the roughly 225 000 black mine-workers as "heathen" who are like "oxen pulling at a yoke, and duly fed in return for content", he saw not exploitation and repression but "raw material" upon which the Church should concentrate its forces."*

Teen 1920 is daar hernude klem op sendingwerk gelê. Saam met evangelisasie het die kerk dit ook as deel van sy sendinggroeping gesien om aandag te skenk aan sake rakende gesondheidsorg, opvoeding en die oprigting en instandhouding van hostelle en werksinkels. Ten spyte daarvan dat die kerk se aandag nie net op "geestelike sake" gerig was nie, was die kerk steeds blind vir die groeiende onreg teenoor nie-blankes. Die oorgrote meerderheid van sendingverslae gedurende dié tyd het byvoorbeeld nooit kritiese vrae aan die kerk gevra oor die mate waarin hy in die hand van onreg gespeel het nie. 'n Mens vind eerder dat die kerk die status quo telkens probeer verdedig het (vgl Cochrane 1987:161). In die 18 Mei 1914-uitgawe van die **Methodist Churchman** is die posisie van nie-blankes binne die Suid-Afrikaanse ekonomie as volg verduidelik:

*"The Native is, we firmly believe, one of the best assets this country possesses. We need him to assist us to develop its vast resources, and will help us, if we allow him, to make it a country in which an ever-increasing number of Europeans (sic) will live in comfort."*

Hierdeur het die kerk sy swak rekord van die vorige paar dekades insake geregtigheid bly voortsit. In die daaropvolgende jare was die kerk ewe stilswyend oor die Paktregering se beperkende beleid van "beskaafde arbeid" wat in die twintigerjare ingestel is. Volgens dié beleid is doelbewuste bepalinge gemaak waardeur verseker moes word dat swart werkers nie te veel mag verkry en daar sodoende kompetisie tussen blanke en nie-blanke arbeid kon ontstaan nie. Die doel agter hierdie beleid van die regering was om die "armblanke"-probleem te verlig deur arbeidsbeskerming aan blankes ten koste van nie-blankes te gee (vgl Hulley 1987:55). Ten einde te verseker dat die toestroming van nie-blankes na die stede beheer kon word en om te verseker dat nie-blankes slegs die heel onderste leer van die arbeidsmark kon betree is die volgende maatreëls ingestel: instromingsbeheer, die kampongstelsel, die



trekarbeiderstelsel, die uitsluiting van swartes uit posities van geskoolde en semigeskoolde arbeid, en werksreservering op die grondslag van velkleur (Cochrane 1987:69). Deur hierdie bepalings is goedkoop arbeid gewaarborg en is 'n vaste arbeidstruktuur vir Suid-Afrika geskep wat tot in die negentigerjare van die twintigste eeu stewig in posisie sou staan. Hierdeur is die deur van onreg wyd oop gemaak, wat 'n groot tol van die ekologie sou eis. Cochrane (1987:69) sien die aandeel van die kerk<sup>55</sup> aan die groeiende onreg in die feit dat die kerk homself doelbewus by die kapitale belange van sy blanke lidmate geskaar het en sodoende die opkoms en instandhouding van nuwe strukture van onreg geseën het.

#### **DIE ONTWIKKELING VAN 'N DUALISTIESE EKONOMIE**

In afdeling A het ons gesien dat daar 'n direkte verband tussen die huidige wêreldekonomie en die ekologiese krisis bestaan. Ons het gesien dat die ekologiese krisis onder meer die gevolg is van onreg op ekonomiese gebied. Suid-Afrika se ekonomie as mikrokosmos van die wêreld het egter met soortgelyke probleme te kampe wat 'n direkte gevolg op Suid-Afrika se ekologie het (vgl Nürnberg 1987:58; De Gruchy 1991:217). Vervolgens let ons op die verband tussen die ekologiese krisis en die ekonomie van Suid-Afrika.

Ekonomiese mag kan gesien word as die vermoë van een groep om sekere ekonomiese bronne doelbewus in 'n bepaalde rigting te kanaliseer sodat dit net ekonomiese voordeel vir daardie betrokke groep ten koste van 'n ander groep inhou (Nürnberg 1983:1). Kolonialisme, die besetting van nie-blanke grondgebied, die daarstelling van die Grond Wette van 1913 en 1936, die gebrek aan infrastruktuur-ontwikkeling vir nie-blankes en die skepping van 'n gedifferensieerde samelewing sou alle ekonomiese mag in die hande van blanke Suid-Afrikaners plaas (Nürnberg 1983:20). Dit is juis om hierdie rede dat Nürnberg (1987:57) apartheid-Suid-Afrika as 'n semi-industriële land waarin die sentrale ekonomie nie al die burgers van die land insluit nie tipeer. Die Suid-Afrikaanse ekonomie is daarom 'n: "enclave economy surrounded by its own impoverished periphery". Die term dualistiese ekonomie word ook algemeen gebruik om die verskynsel aan te toon. In Suid-Afrika is die verskil in inkomste tussen blanke en nie-blanke Suid-Afrikaners van die hoogste in die wêreld (Nürnberg 1983:4; vgl Nürnberg 1994:124). Volgens studies van die Wêreldbank het Suid-Afrika in 1978 en 1986 die heel hoogste vlak van

---

<sup>55</sup> Hoewel Cochrane (vgl 1987:166-167) die kerk se aandeel aan die sosio-ekonomiese onderbou van apartheid as hoofsaaklik 'n verskynsel binne die Engelssprekende kerke sien het die Afrikaanssprekende kerke ook later 'n rol vervul. Die ontstaan van die Reddingsdaadbond in 1939 en die ontstaan van die Afrikaanse Handelsinstituut asook die ontstaan van die Afrikanerbroederbond het ten doel gehad om Afrikanerkapitaal te mobiliseer en te organiseer met die doel om Afrikaanssprekendes in die nywerheids- en handelswêreld aan te help. Hoewel die Afrikaanssprekende kerke hiernee goeie bedoelings gehad het, het dit alles ten koste van die geregtigheid vir nie-blankes geskied.



ongelykheid in die hele wêreld gehad (Ramphele 1991:1). 'n Amerikaanse joernalis, Bill Johnson, het byvoorbeeld blanke Suid-Afrikaners gedurende die sewentigerjare as volg beskryf (Bundy 1991:7):

*"At some point around 1970, white South Africans overtook Californians as the single most affluent group in the world."*

Daarteenoor is dit algemeen bekend dat sekere tuislande in Suid-Afrika van die armste mense ter wêreld het. Hoewel die verskynsel van rykdom en armoede 'n algemene verskynsel in baie lande<sup>56</sup> van die wêreld is, is dié probleem in Suid-Afrika gesentreer rondom 'n rassevraagstuk (vgl Mosoma 1991b:14). Gedurende die apartheidsjare is daar per capita ses keer minder bestee aan nie-blanke onderwys, welsyn, behuising en landbousubsidies, as wat daar aan blankes bestee is (De Villiers 1992:8). Die blanke bevolking wat in 1980 15,4% van die totale bevolking sou uitmaak sou meer as 65% van die land se totale inkomste verdien terwyl die swart bevolking wat 73% van die totale bevolking verteenwoordig het, minder as 25% van die land se totale inkomste verdien het (Nürnberg 1994:125). In 1985 het slegs 5% swartes 'n jaarlikse inkomste van meer as R16 000 gehad terwyl 83% van alle blankes hierdie inkomste verdien het (De Villiers 1992:8).

Daar bestaan volgens Nürnberg (1983:12-18) drie strukturele meganismes wat daarvoor verantwoordelik is dat ekonomiese mag in die hande van blanke Suid-Afrikaners is.

Die eerste meganisme is die **suigmeganisme** (1983:12-13). Hiervolgens suig die sentrum van die ekonomie (die blanke ekonomie) al die moontlike potensiaal weg van die periferie. Dit geskied in onder meer die "brain-drain"; die "capital-drain" en die "muscle-drain". Die beste voorbeeld hiervan in Suid-Afrika is in die trekarbeidstelsel<sup>57</sup> te vinde. Binne die trekarbeidstelsel suig die sentrum die arbeidspotensiaal weg van die periferie na die sentrum. Dr Verwoerd sou dit in 1956 treffend stel met die verduideliking van die beleid van die Nasionale Party (in Ramphele 1991:5):

*"The native who comes to the white area does so because he is there to serve, thus no loafing may be permitted."*

Ten einde die suigmeganismes te kon vestig en versterk, het die blanke owerheid in die twintigerjare toegesien dat blanke lone hoër sou wees as die van nie-blankes..Die

---

<sup>56</sup> Groot stede soos Sao Paulo, Rio de Janeiro en Belo Horizonte in Brasilië het ook byvoorbeeld ryk en arm mense. Die verskynsel van rykdom en armoede binne een ekonomie word getipeer as "dependent capitalism" en is redelik algemeen in semi-industriële lande (Nürnberg 1987:57).

<sup>57</sup> Vir meer inligting oor die sosiale gevolge van trekarbeid, sien Huxley 1987:66-74.

maatreëls rondom werksreservering ten opsigte van geskoolde arbeid het hierdie meganisme verder uitgebou (Nürnberger 1987:57-58). Lae lone vir arbeid in blanke gebiede het veroorsaak dat nie-blankes (as die periferie van die ekonomie) nooit kon inskakel by die ekonomie van die blankes (sentrum van die ekonomie) nie. Die lae lone wat nie-blankes bekom het was slegs voldoende om die periferie se bevolking ekonomies op die broodlyn te laat oorleef. In die landbousektor was die suigmeganisme reeds geaktiveer toe nie-blankes van hul grondgebied verdryf is en gedwing is om 'n heenkome in die gemarginaliseerde tuislande te vind. Dit sou daartoe lei dat die landbousektor geheel en al in die hande van blanke Suid-Afrikaners sou kom. Van die 85,4 miljoen hektaar grond wat aan blankes behoort is 14,3% bewerkbaar, terwyl van die 15,1 miljoen hektaar grond wat aan nie-blankes behoort slegs 2,3 miljoen bewerkbaar is (Huntley et al 1989:53). Die regering het gekommersialiseerde landbou doelbewus by blankes aangemoedig terwyl nie-blankes moes voorsien in die goedkoop vraag na arbeid op die plase (Nürnberger 1983:21). Hierdie ekstreme wankonsentrasie van ekonomiese mag sou noodwendig na die ekologie deurwerk en tot balansversteuring lei (vgl Kinghorn 1990:78).

Die tweede strukturele meganisme wat eie aan die Suid-Afrikaanse ekonomie is, is die **afhanklikheidsmeganisme** (Nürnberger 1983:13-15). In 'n sekere mate vloei hierdie meganisme voort uit die eerste deurdat die suigmeganisme veroorsaak dat die periferie volkome afhanklik raak van die sentrum vir sy voortbestaan. Op sy beurt gee dit verdere mag aan die sentrum om alle ekonomiese optredes, soos byvoorbeeld ontwikkeling sō te kan struktureer dat dit slegs die belange van die sentrum dien en die afhanklikheid van die periferie in die proses verder uitbou. As gevolg hiervan was daar in 1985 'n surplus van 37 000 huise vir blankes teenoor 'n tekort van 538 000 vir nie-blankes (COSATU 1987:51).

Met die skraping van die wet op instromingsbeheer in 1986 het swart verstedeliking teen sō 'n tempo toegeneem dat die Urban Foundation voorspel dat daar tussen die jare 1985 en 2010 'n verwagte 9 miljoen mense sal wees wat na die reeds oorvol stede sal verskuif. Die invloed van hierdie verskuiwing op die plakkervraagstuk spreek van self (vgl Wilson & Ramphela 1989:125). Die hooforsaak van hierdie toestroming na die stede is die direkte gevolg van swak ekonomiese toestande in die tuislande wat die inwoners van die tuislande afhanklik van die ekonomie van die sentrum maak. Navorsing wat in 1976 deur die Universiteit van Kaapstad gedoen is, het aan die lig gebring dat daar in daardie stadium reeds 2 miljoen mense in die tuislande was wat werkloos was (Eggenhuizen & Gilder 1979:9). Dit is teen hierdie agtergrond dat Kinghorn (1990:79) die weerhouding van volle demokratiese betrokkenheid as een van die ergste vorme van verontmensliking sien aangesien dit daartoe meewerk dat die prys van arbeid ten volle deur die sentrum bepaal kan word. Dit maak die

trekarbeidstelsel as middel om die afhanklikheidsmeganisme in stand te hou selfs goedkoper as slawe-arbeid (Eggenhuizen & Gilder 1979:9).

Die derde strukturele meganisme wat eie aan die Suid-Afrikaanse ekonomie is, is die **deformasiemeganisme** (Nürnberger 1983:15-18). Omdat enige ekonomiese stelsel op vraag en aanbod berus word die vraag in die periferie nooit deur sy potensiële aanbod ontmoet nie. Die potensiële aanbod van die periferie word doelbewus na die sentrum gekanaliseer. In die praktyk kom dit daarop neer dat ekonomiese produksie en die vraag na ekonomiese produksie slegs die belange van die blanké sentrum dien en nie die van die periferie nie. Die vraag na huise, elektrisiteit asook basiese noodsaaklikhede soos primêre gesondheidsorg word nooit deur sy potensiële aanbod ontmoet nie. 'n Goeie voorbeeld ter illustrasie hiervan is die vraag na behuising. In 1982 was daar reeds 'n tekort van 35 000 huise in Soweto met 'n verdere groei van 4 000 per jaar. Daarteenoor is daar in 'n tydperk van sewe jaar slegs 1 100 huise per jaar gebou. Dit beteken dat daar in Soweto met sy 2 miljoen inwoners 20 inwoners per huis is (Wilson & Ramphela 1989:125). Nog 'n voorbeeld hiervan is die vraag na elektrisiteit. Ten spyte van die feit dat Suid-Afrika een van die goedkoopste elektrisiteitsverskaffers ter wêreld is, is elektrisiteit slegs vir 30% van die bevolking toeganklik (Kgomo 1991:123). As gevolg hiervan word nie-blankes genoodsaak om van steenkool as 'n goedkoop en toeganklike bron van energie gebruik te maak. Die hoë gebruik van steenkool in en om die stede lei op sy beurt weer tot ernstige lugbesoedeling deur swaeldioksied. Dit dra weer by tot die vermeerdering van die koolstofdioksiedvlak in die atmosfeer wat dan die kwekhuiseffek veroorsaak. Mediese navorsing het aan die lig gebring dat kinders in Soweto wat aan asma, brongitis, verkoue en griep ly langer neem om gesond te word as kinders in enige ander wêreldstad met dieselfde siektes. Die rede hiervoor word aan dié stad se hoë vlak van lugbesoedeling toegeskryf (Cock 1994:90).

Die deformasiemeganisme het tot gevolg dat die inwoners van die tuislande en swart stede weens 'n gebrek aan voldoende ontwikkeling 'n destruktiewe invloed op die omgewing het.

Die drie strukturele meganismes, die suig-, afhanklikheids- en deformasiemeganismes gee aanleiding tot vier ander verskynsels wat ook weer 'n groot las op die omgewing plaas (vgl Nürnberger 1983:9-10).

### **Verskynsel 1: Die armer deel van die bevolking groei populasiegewys teen 'n geweldige tempo**

Suid-Afrika se buitensporig hoë tempo van bevolkingsgroei van 2,8% is 'n bron van groot kommer. Hierdie syfer is heelwat hoër as die groeisyfer van 2,5% wat in ander minder ontwikkelende lande van die wêreld voorkom (Le Roux 1991:128). Die presidentsraad se verslag in 1991 het reeds rooi ligte laat flikker deur daarop te wys

dat Suid-Afrika se bevolking binne die volgende 25 jaar kan verdubbel<sup>58</sup>. Daar bestaan verskeie redes vir Suid-Afrika se hoë bevolkingstoename, maar ek noem vir die doeleinde van hierdie studie slegs twee:

Ten eerste is onderontwikkeling as gevolg van nie-blankes se ongelyke toegang tot grond, opvoeding en sosiale en politieke geleenthede die nommer-een-oorsaak vir Suid-Afrika se hoë bevolkingstoename (Klugman 1991:71). Kompe verduidelik dit treffend (in Klugman 1991:71):

*"It's the laws which make us overcrowded, laws which limit blacks to 13% of the land. We haven't got land, so whether we stop giving birth or not we will be overcrowded."*

Antropologiese navorsing het aan die lig gebring dat die tradisionele Afrikabevolkingsgroei in die voorindustriële era deur verskeie kulturele reëls<sup>59</sup> gereguleer is, maar dat hierdie reëls onder Westerse kulturele invloed tesame met kolonisasie en grondverowering verdwyn het. Industrialisasie en die instelling van die trekarbeidstelsel het alle normale verhoudings binne die swart gemeenskap ingrypend verander. Dit is juis die ontwrigting van familie- en gesinsbande wat 'n groot verandering in swartes se seksuele gedrag tot gevolg gehad het omdat alle tradisionele seksuele kultuurwaardes ondermyn is (Klugman (1991:74).

Tweedens wys Huntley et al (1989:25) daarop dat afgesien daarvan dat die snelle bevolkingsaanwas in Suid-Afrika direk in verband met onreg op sosio-ekonomiese gebied staan, dit ook die gevolg is van die aanwending van die mediese wetenskap in Suid-Afrika. Die beskikbaarheid van gevorderde mediese wetenskapstechnologie in 'n onderontwikkelde gemeenskap dra eerder daartoe by dat ekologiese ewewig versteur word as dat dit tot ontwikkeling en vooruitgang vir die mens lei. Die rede hiervoor is dat die beheer oor 'sterfte-oorsake' dan toeneem bo die beheer oor geboorte (vgl. Harrison 1993:220). Dit is juis hier soos elders in die wêreld waar die sendelinge in Suid-Afrika "skuld" dra, omdat daar saam met die oprigting van skole die oprigting van hospitale gekom het. Daar is nie-blankes in kontak met die voordele van Eerstewêreld- mediese standaarde gebring, in plaas daarvan dat voorkeur aan primêre gesondheidsdienste verleen is.

#### **GEVOLGE OP DIE EKOLOGIE**

In 1991 het die presidentsraadverslag, insake die toekoms van omgewingsbestuur,

---

<sup>58</sup> Vgl Beeld: 24 Oktober 1991, p20.

<sup>59</sup> Hierdie reëls sluit sake in soos seksuele gemeenskap sonder penetrasie, die verbod op voorhuwelikse gemeenskap en die onthouding aan gemeenskap na die geboorte van 'n kind tot aan die einde van die borsvoedingsfase. Hierdie reëls is streng deur die volwassenes binne die gemeenskap gemonitor (Klugman 1991:74).

daarop gewys dat die grootste bedreiging vir Suid-Afrika se omgewing ongetwyfeld die land se huidige hoë tempo van bevolkingsgroei is (Yeld 1993:37). Groter bevolkingsverskuiwings lei tot 'n groter konsentrasie mense in swart voorstede, onbeplande nedersettings en tuislande. Dit bring weer groter druk op die natuurlike omgewing mee (vgl Simkins 1991:26). Wilson (1991:32) wys byvoorbeeld daarop dat die bevolking in Qwaqwa, die kleinste tuisland in Suid-Afrika, vanaf 23 000 tot 158 000 in slegs een dekade toegeneem het. Dit veroorsaak dat die bevolkingsdigtheid in die tuisland die drakapasiteit van die land vir landboudoeleindes ver oortref (:34). Ook in Lebowa het die hoë bevolkingsdigtheid sy merk op die omgewing gelaat. Waar die berghange van die Leoloberge naby Maandagshoek in 1960 nog heeltemal met bome bedek was vind 'n mens vandag dat dié berghange geheel en al ontbos is. Dit het plaasgevind omdat nie-blankes in groot onderontwikkelde nedersettings in die omgewing die bome kaal gestroop het in hul soeke na vuurmaakhout as enigste energiebrôn (Wilson 1991:35; vgl Wilson & Ramphela 1989:45). In Qwaqwa byvoorbeeld gebruik elke huishouding tot soveel as drie tot vier ton hout per jaar. Per capita bereken kom dit neer op tussen 500 en 800 kg hout per jaar (Eberhard in Wilson & Ramphela 1989:44). Die afkap van bome en ontbossing het op sy beurt weer aanleiding gegee tot die opdroging van fonteine wat gronderosie versnel.

Indien Suid-Afrika se bevolking teen die huidige tempo sal toeneem lyk die toekoms ten opsigte van Suid-Afrika se watervoorraad ook baie mistroostig. Die huidige geraamde bevolking van 43,5 miljoen sal oor ongeveer dertig jaar 87 miljoen wees en oor die feit dat die land se huidige watervoorraad geensins voldoende sal wees nie is alle bioloë en ekoloë dit eens (vgl Brynard 1995:14)<sup>60</sup>.

Bevolkingsgroei in Suid-Afrika het volgens Huntley et al (1989:24) twee gevolge vir die massas honger en ongeskoolde jeugdiges: (1) Bodemvernietiging sal die soeke na kos in veral die tuislande laat toeneem en sommige tuislande dan as woestyne agterlaat. (2) Baie van die jeugdiges van Suid-Afrika sal nie proporsioneel deel hê aan die industriële en tegnologiese renaissance van die 21ste eeu nie. Dit alles spel 'n bese kringloop van verarming en ekologiese vernietiging uit.

### **Verskynsel 2: Die ryker deel van die bevolking met 'n buitengewoon hoë lewenstandaard veroorsaak 'n hoë verbruik van die land se natuurlike bronne**

Waar die armer deel van die bevolking 'n bedreiging inhou vir die land se natuurlike bronne as gevolg van onderontwikkeling, hou die ryker, blanke deel van die bevolking se buitengewoon hoë lewenstandaard ook 'n bedreiging vir die omgewing in. In

---

<sup>60</sup> Volgens Brynard (1995:14) lê die oplossing van die probleem nie daarin om nog meer damme te bou nie: "Hoe meer damme, hoe meer water gaan eintlik verlore deur faktore soos verdamping. Dit word bestempel as die wet van die dalende meeropbrengs."

Oos-Transvaal alleen word omtrent 80% van Suid-Afrika se elektrisiteit geproduseer en hier is daar baie swak beheer oor industriële aanlegte (vgl Dewar 1991:97). Die hoë graad van lugbesoedeling is onder meer die gevolg van die verbranding van steenkool vir die opwekking van energie. Hierdie besoedeling kan vanweë die meteorologie en topografie van die gebied nie genoegsaam ontsnap nie en dus is die verspreiding van afvalstowwe hier van die swakste ter wêreld (Huntley et al 1989:64). Tans is die vlak van swaelfdioksied per vierkante kilometer 30-40 ton en is dit gelykstaande aan van die ergste besoedelingsvlakke in die wêreld soos gemeet in die noordoostelike VSA en Europa (:65). Die gevolg hiervan is dat suurreën in die omgewing 'n bedreiging vir die helfte van Suid-Afrika se woude inhou, en so ook vir meer as die helfte van die land se hoëpotensiaal-landbougrond en 25% van die land se oppervlaktewaterbronne (:66). Waar onderontwikkeling tot ontbossing lei, lei ontwikkeling in die naam van "voortuitgang" ook tot ontbossing. Die hoë Westerse lewenstandaard<sup>61</sup> van blanke Suid-Afrikaners het ons reeds gesien was in die sewentigerjare met dié van die hoogste inkomstegroep in die wêreld te vergelyk. Dit is teen hierdie agtergrond dat die **Worldwatch Institute** blanke Suid-Afrikaners as die wêreld se "wors greenhouse offenders" beskryf, aangesien blanke Suid-Afrikaners jaarliks vir die vrystelling van 246 miljoen ton koolsuurgas in die atmosfeer verantwoordelik is (Kgomo 1991:127).

### **Verskynsel 3: Ekonomiese groei dien slegs die ekonomiese mark van die sentrum van die ekonomie**

Die Suid-Afrikaanse ekonomie groei volgens Nürnberger (1983:9) slegs kapitaalintensief en nie arbeidsintensief nie. Dit beteken dat ekonomiese groei slegs die koopkrag van die hoër inkomstegroepe dien en nie die van die laer inkomstegroepe nie. Omdat produksie deur 'n markaanvraag van koperskrag bepaal word, word produksie dan gerig op die belange van die hoër inkomstegroep se gesofistikeerde en luukse artikels. Op hierdie wyse word die hele ekonomie se vraag en aanbod skeef getrek om slegs die belange van dié bevoorregtes te dien (Nürnberger 1983:9). Nürnberger is oortuig dat ekonomiese groei in 'n veranderende Suid-Afrika nie noodwendig armoede sal hokslaan nie, tensy daar sodanige herstrukturering van die gehele ekonomie plaasvind sodat nie-blankes ook daaruit sal voordeel trek. Indien dit nie gebeur nie, sal ekonomiese groei steeds die belange van blanke Suid-Afrikaners dien waarin die handhawing van Eerstewêreld- blanke standaarde beskerm word ten koste van die opheffing van nie-blanke armoede (Nürnberger 1987:58). Op dié wyse sal die rykes steeds ryker word en die armes steeds armer.

---

<sup>61</sup> Vir meer inligting oor 'n hoë Westerse standaard en die gevolge daarvan op die ekologie, vergelyk: The Club of Rome studies, in die besonder die data in die tweede uitgawe onder Masarovic & Pestel (1974).

#### Verskynsel 4: Groter ekonomiese en politieke diskrepanse tussen groepe lei tot groter onderdrukking van die sisteem

Buiten die feit dat 'n gebrek aan vryheid binne die Suid-Afrikaanse ekonomie ekonomiese groei in die periferie inhibeer, het groot potensiele ontwikkeling deur kapitale uitleg nooit gerealiseer nie omdat enige verdere potensiele ontwikkeling na sekuriteitsaangeleenthede gekanaliseer is. Dit moes die gehele sisteem in stand hou teen enige vorm van onrus en oproer. Op die wyse is die Suid-Afrikaanse verdedigingsmag en wapenindustrie tot 'n kragreus vir die instandhouding van blanke staatsveiligheid uitgebou (Nürnberg 1983:10; 1987:58). Suid-Afrika se verdedigingsbegroting het gedurende die apartheidjare sulke afmetinge aangeneem dat daar in die boekjaar 1990/91 (toe die begroting reeds aansienlik ingekort is) aan die Departement van Verdediging net 'n bietjie minder as 20% van die land se totale begroting toegeken is. Aan die Departement van Omgewingsake is daar in die ooreenstemmende tyd maar 'n skrale 0,33% van die totale begroting toegeken (Cock 1991:8). In hierdie opsig is die Suid-Afrikaanse situasie 'n duidelike weerspieëling van die internasionale situasie (vgl Nürnberg 1983:10).

Militêre bewapening in Suid-Afrika het nie net 'n bedreiging vir die interne strukture van die Suid-Afrikaanse ekonomie as 'n geheel tot gevolg gehad nie, maar het ook 'n destruktiewe effek op die omgewing van Suider-Afrika gehad (vgl Cock 1991:8; McCullum 1991:167; Jones 1991:187-200). 'n Inwoner van Komega 3, 'n voormalige Suid-Afrikaanse Weermagbasis in die Wes-Capri Wildreservaat, het gedurende die Angola-oorlog iets vertel van die destruktiewe mag van die Angola-oorlog op die inwoners en hul omgewing (in Jones 1991:195):

*"We always lived with the game, but did not finish it. Then the white people came with guns and they also gave them to the black people. They shot the game and gave some meat to us. They said they were helping us, but they finished our game."*

In sy opspraakwekkende boek, **Contraband: South Africa and the international trade in ivory and rhino horn** (1995)<sup>62</sup>, wys De Wet Potgieter hoedat die smokkel van ivoor en renoerhorings deel van die finansiering van die Angola-oorlog sou uitmaak. Die instandhouding van die apartheidstelsel was daarom 'n stelsel wat 'n groot töl van die omgewing sou eis. In bogenoemde bron word daar op die binneblad van die boekomslag 'n treffende beskrywing hiervan gegee:

*"Apartheid was not only about whites oppressing blacks. It was an all-pervasive, defiant spirit sacrificing every value or object that threatened its survival. Elephant and rhino in their natural splendour, though widely valued and fiercely protected by*

---

<sup>62</sup> Queillerie Uitgewers.

*decent South Africans, were of little consequence to elements within the armed forces and the powerful security establishment. They were a major factor depleting numbers of these animals to the point of extinction - either by direct involvement in poaching or by allowing the conduits of contraband ivory and rhino horn through Southern Africa to double as intelligence routes from neighbouring states."*

Die feit dat daar in die 1992/1993 finansiële jaar maar 'n skrale R221 miljoen van die totale begroting aan die Departement van Omgewingsake toegeken is wys volgens Yeld (1993:51-52) op Suid-Afrika se kortsigtigheid betreffende die feit dat omgewingsaangeleenthede ten nouste gekoppel is aan ander sektore van die ekonomie. In die lig van die ekologiese nood wat apartheid en ongekontroleerde industrialisasie in Suid-Afrika teweeggebring het kan daar met reg aangevoer word dat die grootste toekomstige bedreiging vir Suid-Afrika nie geleë is in die moontlikheid van 'n militêre aanval deur ander moondhede nie, maar eerder die bedreiging van onder meer: gronderosie; ontbossing; die globale verwarmingseffek; die kompetisie om die beskikbaarheid van waterbronne; bevolkingsontploffing; armoede; hoë vlakke van energieverbruik en die bedreiging wat omgewingsvlugteling<sup>63</sup> in die toekomst vir die land sal inhou (Yeld 1993:52). Juis as gevolg hiervan, beweer Yeld (1993:52), behoort Suid-Afrika se reusebesteding op sy verdedigingsbegroting van wapentuig na omgewingsaangeleenthede verskuif te word. Besteding weg van militêre bewapening na ontwikkelingsprojekte soos grondbewaring, boomplanting en gemeenskapsontwikkeling is dringend noodsaaklik ten einde Suid-Afrika teen 'n "totale ekologiese aanval" te kan beskerm.

#### **KONKLUSIE**

Nürnberg (1994:131) vat die dilemma van die invloed van die Suid-Afrikaanse ekonomie op die ekologie, treffend saam wanneer hy daarop wys dat 'n dualistiese ekonomie gekenmerk deur die afwesigheid van magsewewig en gebou op onreg, noodwendig 'n nadelige effek op die integriteit van die skepping het:

*"The growth of the industrial economy in the centres, the growth of the population in the peripheries and the growth of conflict potential, all lead to the growing destruction of the natural environment through pollution, erosion and depletion."*

### **7.3 DIE SENDING SE STEUN AAN DIE IDEOLOGIESE ONDERBOU VAN GRAND-APARTHEID<sup>64</sup>**

Die beleid van apartheid waarmee die Nasionale Party onder leiding van dr DF Malan

---

<sup>63</sup> Vergelyk afdeling A.

<sup>64</sup> Met die term grand-apartheid verwys ek na die beleid van apartheid waarmee die Nasionale Party in 1948 aan bewind gekom het.



in 1948 aan bewind gekom het, was nie 'n beleid wat sommer oornag in die politieke binnekringe ontstaan het nie. Apartheid het 'n baie lang ontwikkelingslyn wat selfs so ver as die vroeë tydperk van kolonisasie aan die Kaap teruggevoer kan word<sup>65</sup>. In die vorige gedeelte het ons hoofsaaklik op die sosio-ekonomiese onderbou van apartheid gefokus waarin veral<sup>66</sup> die Engelssprekende kerke 'n rol gespeel het. In hierdie onderafdeling sal ek slegs stilstaan by enkele van die ontwikkelingslyne binne die sending wat gedurende Suid-Afrika se volwasse industriële era aan die totstandkoming van die ideologiese onderbou van grand-apartheid meegewerk het. Ten einde dit te kan doen sluit ek aan by bestaande navorsing in die verband. Die bedoeling is geensins om die totstandkoming van die ideologiese onderbou van grand-apartheid volledig voor die deur van die sending te lê nie. Ek is deeglik daarvan bewus dat feitlik alle (blanke) teologieë gedurende Suid-Afrika se eerste jare in 'n volwasse industriële era, bewustelik wou aansluit by 'n universele geestesbeweging! Daarin is vraagstukke vanuit die Aufklärung, die Duitse idealisme, die Franse Rewolusie en die opkoms van die moderne industriële ekonomie as verwysingsraamwerk deurdink. Alle antwoorde op samelewingsvraagstukke wat teoloë in dié tyd bepeins het was nie heeltemal uniek nie, maar het op 'n bepaalde manier ingeskakel by denkstrominge wat vroeër of in dieselfde tyd in ander dele van die Westerse wêreld voorgekom het (vgl Kinghorn 1990:20). Daar kon verwag word dat Hollandse en Duitse nasionalisme sowel as die Britse koloniale mentaliteit wel in apartheidsdenke ingevoer is en dat apartheid nie uit 'n sendingvakuum ontstaan het nie. Die bedoeling met hierdie onderafdeling is ook nie om die teorie agter apartheid op 'n filosofiese en geesteshistoriese wyse te ontleed nie. Ek wil slegs ontwikkelinge binne die sending wat die ideologiese onderbou van apartheid bevorder het uitlig en dan aandui hoe dit 'n ekologiese ramp vir Suid-Afrika sou inhou.

Gedurende Suid-Afrika se volwasse industriële era was daar veral twee ontwikkelinge in die sending wat sterk in die beleid van grand-apartheid ingebed sou word. Die eerste ontwikkeling het via die ontsporing van die sendingdenke van Gustav Warneck plaasgevind terwyl die tweede ontwikkeling met die NG Kerk se sendingbeleid van 1935 verband hou. Ek fokus ook kortliks op 'n stroming binne die kerke van Duitse afkoms om te wys dat die strominge in die Afrikanersendingkringe ongetwyfeld Europees van oorsprong was omdat dit met die Duitse sendelinge se beskouing ooreengestem het.

---

<sup>65</sup> Vergelyk die werke van Adonis (1982); Villa-Vicencio (1988); Cochrane (1987); Kinghorn (1986) en Loubser (1987).

<sup>66</sup> Die Afrikaanssprekende kerke het in reaksie op die amblankevraagstuk ook 'n leidende rol vervul in die sosio-ekonomiese onderbou van apartheid maar soos Cochrane (1987) en Villa-Vicencio (1988) is ek van mening dat die Engelssprekende kerke 'n groter aandeel hierin gehad het.

### 7.3.1 GUSTAV WARNECK SE "VOLKSCHRISTIANISIERUNG" OPEN DIE WEG TOT 'N PLEIDOOI VIR GRAND-APARTHEID

Gustav Warneck (1834-1919) se romantiese volksbegrip<sup>67</sup> sou ongetwyfeld 'n groot invloed in die sendingkunde bewerkstellig. In Suid-Afrika het Warneck se denke veral neerslag in die sending gevind via die persoon van Johannes du Plessis. Volgens Kinghorn (1986:68) was dit juis deur die sendinggeskrif, **Wie sal gaan?**<sup>68</sup> waarin Warneck se sendingkunde vir Afrikaners gepopulariseer is. In die denke van Warneck gaan dit ten diepste om die gedagte van 'n "volkschristianisering". Warneck was van mening dat dit die invloed van die Christelike evangelie was wat van Westerse nasies sulke sterk leiersnasies gemaak het (Bosch 1991:293). Sendelinge moes om dié rede die boodskap van die evangelie aan die nie-Westerse volkere bring, aangesien dit hierdie volkere se enigste hoop sou wees om net so sterk en magtig as die Westerse volkere te kon word. Om dit te kon verwesenlik moes die kerk inheems aan die sendingveld word. Dit het geskied deur die inbed van die kerk in die volk waardeur daar dan 'n "volkskerstening" moes plaasvind. Die doel van die sending is dus om 'n volkskerk te stig wat selfstandig moet word. Du Plessis sou dit as volg verwoord (in Kinghorn 1986:68):

*"Die inboorlingkerk moet in die volkslewe gewortel wees... en beskou word as uitvloeisel van die volkslewe en nie as 'n ingevoerde en vreemde instelling nie."*

Buiten die soeke na selfstandigheid vir die kerk, moes ook die selfonderhoud en die selfuitbreiding van die kerk nagestreef word, soos uiteengesit in die drie-self-formule van Rufus Anderson en Henry Venn. Volgens Warneck is dit juis die selfonderhoud en die selfuitbreiding wat as tekens van die kerk se selfstandigheid sou dien.

Die invloed van Warneck was volgens Kinghorn (1986:68) wel 'n faktor in veral die Afrikaanssprekende kerke se denke oor apartheid, maar hy wys ook daarop dat dié invloed nie oorskot moet word nie. In werklikheid het hierdie invloed eers sterk begin deurskemer in die 1920's sodat dit in veral die NG Kerk se sendingbeleid van 1935 'n definitiewe uitwerking sou hê. Met die idee van volkskerstening is daar op sigself niks verkeerd nie en dit hoef nie noodwendig tot apartheid te lei nie, maar in die praktyk hou dit volgens Kinghorn (1986:69) wel die potensiaal vir 'n ideologiese kleuring van die volksbegrip in. Dit gebeur wanneer die uitgangspunt nie meer meebring dat die evangelie die wese van die volk deurdring nie maar wanneer die evangelie verhoed word om die grense van volke te oorskry. Dan staan die hele idee van kerstening nie

---

<sup>67</sup> Vir 'n volledige bespreking van die romantiese volksbegrip asook die invloed daarvan op die teologie in Suid-Afrika, vergelyk Kinghorn (1986:63-68).

<sup>68</sup> 1932. Kaapstad: SA Bybelvereniging.

meer sentraal nie maar wel die idee van 'n volk. Warneck se idee van selfstandige kerke word dan tot 'n opvatting van afsonderlike kerke omvorm waarin die selfstandigheid van die volkskerk sinoniem met afsonderlikheid word (Kingham 1986:69; vgl Maluleke 1995:13). Hierdie ontwikkeling het dan ook inderdaad binne die sending van Afrikaanssprekende kerke sowel as kerke van Duitse afkoms plaasgevind.

### 7.3.2 DIE ONTWIKKELING BINNE DIE AFRIKAANSE<sup>69</sup> SENDING

Die eerste poging van die NG Kerke om die Suid-Afrikaanse rasseprobleem sosiaal, ekonomies en polities op intersinodale vlak te bestudeer het vorm aangeneem in 'n 1921-studiestuk wat die produk van 'n gesamentlike kommissie van die sendingkommissies van die Gefedereerde NG Kerke was onder die titel, **The DRC and the native problem**. Hoewel hierdie dokument volgens Borchardt (1986:80) nie 'n baie belangrike rol in die kerklike lewe gespeel het nie, het dit nietemin die tipiese ambivalensie van die heersende segregasiebeleid verwoord. In hierdie dokument is dit ook duidelik hoedat vroeëre praktyke van die sending en die staat konkrete neerslag in die kerk se beleid sou vind. Die studiestuk meld byvoorbeeld die volgende (in Borchardt 1986:80):

*"The practice of the Churches follow the doctrine of the State on the relation of the white and the black races to each other. That doctrine is, that the white race is and must remain the ruling race. The coloured and the black sections of the population occupy a strictly subordinate position. This is due as is very generally supposed, to the accident of their colour: it is due to the lower stage of cultural development..."*

Ook wat die praktyk van segregasie aanbetref spreek die kerk homself in navolging van die staat, en sending as volg uit (ibid):

*"... segregation, strictly interpreted, implies that all intercourse between natives and Europeans must wholly cease. This is an unattainable ideal. The European does not want the native near him in his social capacity, but he wants him very badly in his economic capacity"*

In September 1926 het die Naturellesake-kommissie van die Federale Raad van NG Kerke 'n konferensie gehou wat deur afgevaardigdes van die Engelssprekende kerke

---

<sup>69</sup> Hoewel ek hoofsaaklik sal let op die invloed binne die NG Kerk kies ek die opskrif "Afrikaanssprekende kerke" aangesien die meeste van die sendingtendense in die NG Kerk ook binne die ander Afrikaanssprekende kerke voorgekom het. Die ideologiese onderbou van grand-apartheid wat sterk sou uitstaan in byvoorbeeld die NG kerk se sendingbeleid van 1935 sou net so sentraal in die ander Afrikaanssprekende kerke se sending figureer (indien nie sterker nie).

in Bloemfontein bygewoon is. Daartydens is die bekende ~~Naturelle~~ wetsontwerp van generaal JBM Hertzog wat in Junie dieselfde jaar in die ~~Parlement~~ ter tafel gelê is bespreek. Volgens Borchardt (1986:82) sou dit uit hierdie konferensie duidelik word dat daar by veral die NG Kerk 'n al groter wordende behoefte na 'n eenvormige sendingbeleid ontstaan het. Daarom sou die Vrystaatse NG Kerk en die Kaapse NG Kerk elk na afloop van hierdie konferensie 'n eie sendingbeleid formuleer en goedkeur. Hoewel hierdie sendingbeleidstukke ietwat van mekaar sou verskil het albei in wese sosiale gelykstelling ten sterkste afgekeur (Kingham 1986:83).

Uiteindelik is daar in 1935 op die formulering van 'n eenvormige<sup>70</sup> offisiële sendingbeleid vir die NG Kerk besluit. Wat veral in hierdie beleid sterk sou opval, is die feit dat daar van die "naturelle en kleurlinge" gepraat word as objekte van die NG Kerk se sending. Die sendingbeleid stel dit onomwonde dat daar geen sosiale, ekonomiese en kerklike gelykstelling tussen blankes en nie-blankes moet plaasvind nie. Die afsonderlike kerke wat deur die sendingywer van die NG Kerk tot stand gekom het moet ontwikkel word tot selfstandige kerke wat onder die voogskap van die blanke kerk geplaas moet word. Die sendingbeleid konstateer ook verder dat die "naturelle en kleurlinge" maatskaplik en ekonomies apart van die blanke moet ontwikkel en wys daarom rasvermenging ten sterkste af.

Hierdie beleid, waarin volks- en rasbegrippe 'n bepalende rol speel, sou ook gekenmerk word deur sy sterk klem op nasionalisme. Die beleid handel buiten kerklike sake ook oor verskeie sosiale aspekte rakende onderwys en ekonomie (Kingham 1986:87). Wat veral ooglopend is, is dat die sendingbeleid sterk gefundeer word op die blanke Afrikaner se vrees vir gelykstelling (Kingham 1986:88). Hierdie sendingbeleid sou in 1938 tydens 'n uniale sendingkongres in Bloemfontein aanleiding gee tot 'n besluit dat die regering gevra sou word om wetgewing in te stel vir die verbod op gemengde huwelike, asook die daarstelling van aparte woonbuurtes en aparte skole en kolleges (vgl Borchardt. 1986:84). Die stigting van die Federale Sendingraad vier jaar later was dan juis om toe te sien dat die sendingbeleid prakties ten uitvoer gebring kon word. Die Raad is versoek om spesiale aandag te wy aan sendingaangeleenthede van uniale omvang soos taal en literatuur, onderwys, gesondheidsdienste, ekonomiese vraagstukke en nog ander rassevraagstukke (Kingham 1986:91).

In 1942, dieselfde jaar waarin die Raad gestig is, het die Raad 'n memorandum aan die regering voorgelê waarin hy al sy standpunte insake die beginsel van rasse-apartheid uiteengesit het. In hierdie memorandum stel die Raad dit onomwonde dat die beginsel van rasse-apartheid gefundeer word rondom twee

---

<sup>70</sup> Kinghorn (1986:87) wys daarop dat die sendingbeleid van die Vrystaatse NG Kerk sterker in die gesamentlike sendingbeleid sou figureer as die van die Kaapse NG Kerk.

aspekte: selfbehoud en Christelike barmhartigheid (in Kinghorn 1986:92). Betreffende die saak van Christelike barmhartigheid wys Kinghorn (1986:92) daarop dat dit ten diepste oor die blanke se gevoel van meerderwaardigheid teenoor die kleurlinge handel. Die memorandum het homself beroep op allerlei beginsels waarvolgens kleurlinge sedelik en godsdienstig, ekonomies en fisiek van 'n swakker tipe is (ibid).

Hoewel die regering op daardie tydstip die kerk se versoek nie direk toegestaan het nie, sou die eenvormige sendingbeleid ongetwyfeld in die daaropvolgende jare 'n direkte aandeel in die totstandkoming van apartheidswette hê (vgl Borchardt 1986:85; Adonis 1982). Adonis (1982:78-87) wys daarop dat die eenvormige sendingbeleid van rassesseiding van die NG Kerk ingang in die Afrikaner politieke kringe sou kry via die Volkskongresse van 1944 en 1947. Op hierdie kongresse is dié beleid van die Afrikaner sonder meer aanvaar.

Kinghorn (1986:93) is van mening dat Warneck se benadering van 'n selfstandige, selfonderhoudende en selfuitbreidende kerk binne volksverband nie vooraf in die NG Kerk se beleid van apartheid ingevoer is nie maar eintlik agterna bygebring is om die beleid te ondersteun. Hoewel daar met reg verwys kan word na die pastorale inslag van die beleid sou die sterk volksromantiese en rassistiese hoek waaruit die sendingbeleid gefundeer is op die lange duur daarvoor verantwoordelik wees dat die aanvanklike "goeie" bedpeling eidelose leed vir die mens en sy omgewing sou meebring.

### 7.3.3 DIE ONTWIKKELING BINNE DIE DUITSE SENDING

Die hele idee van selfstandigheid soos verwoord in die volksbegrip van Warneck het vanselfsprekend ook in die Duitse sending groot ingang gevind. Hasselhorn (1987:21) wys byvoorbeeld daarop dat daar by die Hermannsburgse sending in die jare na die Eerste Wêreldoorlog, 'n opvatting van "*bauernmission*" en "*volkstum*" ter ondersteuning van die idee van selfstandigheid ontwikkel het. Hiervolgens moes die nie-blanke kultureel en ekonomies onafhanklik van die blanke ontwikkel. In 1956, reeds agt jaar na die totstandkoming van apartheid, sou VWM Eiselen, sekretaris van Bantoesake in 'n voordrag aan die Afrikaans-Duitse Kultuurassosiasie, die Duitse sendelinge se rol in die totstandkoming van apartheid soos volg verwoord (in Hasselhorn 1987:37-38):

*"This missionary society (verwysende na die Hermannsburgse sending) and the Bantu Administration could get on well with each other because in practice they both supported a policy which today is known as apartheid and which aims at independent development for the Bantus."*

Ongelukkig was die Duitse sendelinge salig onbewus van die gevolge wat hierdie stap vir hulle eie sendingondernemings sou inhou aangesien samewerking met die regering

die totale ondergang van baie sendingstasies sou beteken. Met die instelling van die Naturelle Onderwyswet van die Nasionale Party in 1953 is die beheer van sendingskole ten volle onder die beheer van die Departement van Bantoe Administrasie geplaas. Dit sou beteken dat alle subsidies aan sendingskole in 1957 finaal gestaak is. Later sou dieselfde ook met sendinghospitale gebeur (Japha et al 1993:42). Die langtermyngevolge hiervan sou noodlottig wees. Japha et al maak in sy studie na omgewingsbewaring in die platteland en sending waarna daar reeds vroeër verwys is die volgende opmerkings oor die effek wat hierdie ontwikkeling op die sending sou hê (1993:47):

*"most (missions) are experiencing serious socio-economic problems, related mainly to levels of poverty and changing demographic profiles (and) many (missions) have lost their historic roles as centres which provided community education and services".*

Die sendingstasies wat wel ekonomies oorleef het, sou in die apartheidsjare gehawend en armoedig voorkom. Japha et al (1993:69) beskryf die oorblywende Duitse sendingstasies in Transvaal soos volg:

*"the settlements are generally characterised by physical decay and degradation. Crushing levels of poverty of resident communities are endemic".*

Die Duitse sending sou egter steeds vir jare na die instelling van apartheid glo dat die selfstandigheidsidee wat aan afsonderlikheid gekoppel was die belange van die sending die beste sou dien. Juis daarom sou die Lutherse sendinggenootskappe hulleself in die sestigerjare begin distansieer van die Christen Raad omdat die Christen Raad die onafhanklike kulturele ontwikkeling van die bantoe sterk begin bevráagteken het, as gevolg van die ideologiese onderbou daarvan. Die Hermannsburgse sending sou egter sy volle steun aan die selfstandigheid en afsonderlikheid van nie-blanke kerke as volg verdedig (in Hasselhorn 1987:6):

*"We too have our own children and grandchildren in this country, and we can only ask ourselves with fear and trembling what might happen if all the races were mixed up one day... We feel it is in the best interest of both white and black residents of the Union for the mission not to resist this so-called segregation policy... Separation is most likely to promote the development of the natives."*

Dit sou eers heelwat later wees, in 1984, dat die Evangelical Lutheran Mission (ELM) waarvan die Hermannsburgse sending deel uitmaak, homself teen afsonderlikheid en grand-apartheid sou uitspreek. 'n Gedeelte uit hierdie skuldbeïdenis-verklaring lui soos volg (Hasselhorn 1987:38):

*"The ELM confesses before God and our brothers and sisters in the partner churches that we have a share in the blame for the fact that unity which has been given to us*

*in Christ has until now only been expressed inadequately in the life and service of the church in Southern Africa. We recognise our share of the blame for not having striven consistently enough for fellowship which should be practised between all churches and the unification of the Lutheran churches. We also recognise that we share blame because we have remained silent when God-given human dignity was being violated. We have not raised our voices clearly enough before God and man when the apartheid system brought destitution, oppression and suffering on our brothers and sisters."*

Soos reeds gesê was daar op sigself niks verkeerd met die idee van die selfstandigheid in die sending nie. Sosio-politieke en sosio-ekonomiese ontwikkelinge sou dit egter ideologies begin klee.

Die totstandkoming van grand-apartheid asook die instandhouding van hierdie beleid wat sterk missiologies verdedig is, sou met die volle implementering daarvan katastrofale gevolge vir die land se ekologie hê.

#### **7.3.4 ENKELE EKOLOGIESEKRISIS-MANIFESTASIES AS GEVOLG VAN GRAND-APARTHEID**

##### **AFSONDERLIKE ONTWIKKELING AS 'N EKOLOGIESE RAMP VIR DIE TUISLANDE**

Met die instelling van die Wet op die Bevordering van Bantoe-selfregering van 1959 wou die regering verseker dat verskillende swart gemeenskappe se grondgebied van mekaar onderskei kon word op grond van hul eie taal en kultuur. Die beleid van afsonderlike ontwikkeling het dus as hoofuitgangspunt politieke onafhanklikheid in die vooruitsig gestel.

Teen die begin van die vyftigerjare het 'n derde van die totale swart bevolking van Suid-Afrika op plase van blanke boere gewoon. Veranderende tegnieke en produksie in landbou sou egter daartoe lei dat baie werkers hulle werk sou verloor. Hoewel hierdie 'n normale tendens in enige land se volwasse industriële era is, het die beleid van afsonderlike ontwikkeling veroorsaak dat werklose swartes gedwing is om na die tuislande te verhuis. Stabiele gemeenskappe is ontwortel en gedwing om in gebiede met 'n lae ontwikkelingspotensiaal gevestig te word. Hierdie volskaalse verhuising was so omvangryk dat Wilson (1991:31) beweer het dat daar tussen 1950 en 1980 1,4 miljoen mense net vanaf blanke plase na die tuislande verskuif is.<sup>71</sup>

---

<sup>71</sup> Daar word bereken dat daar tussen 1960 en 1985 in totaal meer as 3,5 miljoen mense gedwonge verskuif is as gevolg van die beleid van afsonderlike ontwikkeling (Ramphela 1991:3; Bundy 1991:6-7).

Die beleid van afsonderlike ontwikkeling sou daartoe lei dat die bevolkingsdigtheid vir die tuislandgebiede vergeleke met "blanke Suid-Afrika" as volg daar sou uitsien. In 1980 was die bevolkingsdigtheid in die tuislande 61,6 persone per vierkante kilometer vergeleke met die 17,3 persone in die res van Suid-Afrika. In KwaZulu is die syfer 106 en in Qwaqwa 'n ontstellende 254 persone per vierkante kilometer. Landbougewys is die verhoudings die volgende. In die blanke landboubedryf is die aantal hektaar per arbeider gemiddeld 78 hektaar terwyl dit in die tuislande 14 hektaar per arbeider is. In terme van bewerkbare landbougrond kom dit neer op 'n skrale 2,5 hektaar per arbeider en 1,3 hektaar per gesin (Groenewald 1986:34). Die landbougrondverdeling tussen Suid-Afrika en sy tuislande in terme van die populasie is van so 'n aard dat 42% van die totale populasie van Suider-Afrika 13% grond tot hulle beskikking het (Huntley et al 1989:53; Cooper 1991:187). In terme van verboubare grond het die tuislande in 1989 0,16 hektaar per persoon gehad teenoor die 0,51 vir die res van Suid-Afrika. Die wêreldwye gemiddeld is 0,4. Die prentjie teen die jaar 2000 lyk nog meer ontstellend want dan sal die tuislande 0,1 hektaar teenoor die res van Suid-Afrika se 0,36 hê. Dit is as gevolg van hierdie onregverdige landbougrondverdeling dat die inwoners van die tuislande in 'n poging tot oorlewing ongeskikte landbougrond vir landboudoeleindes aangewend het wat op sy beurt tot gronderosie gelei het (Huntley et al 1989:56).

Die ideaal met afsonderlike ontwikkeling was dat die tuislande ten volle ontwikkel moes word as tuistes vir swart mense sodat die verwagte stroom van swartes na die stede veral teen die sewentigerjare sou omswaai in 'n terugvloei na die platteland. Trekkragte in die tuislande sou dus voortdurend uitgebou moes word. Hierdie gekoesterde ideologiese ideaal van die Nasionale Party en die sendelinge van die Afrikaanssprekende en Duitssprekende kerke sou nooit realiseer nie. Die gebrek aan regverdige ontwikkeling vir die tuislande sou armoede in dié gebiede van die hoogste ter wêreld maak (vgl Wilson 1991:37). Joseph Lelyveld, 'n joernalis van die *New York Times* het na 'n besoek aan KwaNdebele die gebied met sy armoede en nood soos volg beskryf (Bundy 1991:7);

*" [It is] a squalid rural ghetto, besmeared with metal shanties and mud houses in an almost unbroken sea of resettlement sites (that) can be seen in other countries, usually as a result of famine or war."*

Hierdie toestande waaronder die swart bevolking in Suid-Afrika hulle in die tuislande bevind het, het noodwendig 'n negatiewe uitwerking op die omgewing omdat armoede 'n ekstra swaar las op die omgewing plaas. Ter wille van oorlewing word die land kaal gestroop deurdat bome teen 'n versnellende tempo vir vuurmaakhout afgekap word wat as arm mense se enigste bron van energieverskaffing dien (vgl Nürnberger 1987:59; Gandar 1991:109). Daar word bereken dat daar in 1991 reeds 10



miljoen Suid-Afrikaners was wat vuurmaakhout as **enigste** energiebron gehad het. In die praktyk beteken dit dat daar jaarliks ongeveer 8 miljoen ton hout as energiebron vir huislike doeleindes verbruik word (Gandar 1991:96). Navorsing toon dat indien hierdie tempo voortgesit word, en daar verder in ag geneem word dat die bevolking steeds groei, die natuurlike woudlandskap in van Suid-Afrika se tuislande teen die jaar 2020 volkome uitgewis sal wees. Van die 250 woude wat daar sowat 50 jaar gelede in KwaZulu bestaan het is daar vandag nog slegs 'n skrale 50 oor (Gandar 1991:96; vgl Ramphela & Wilson 1989:44). Krüger (1991:39-44) konkludeer as gevolg van resultate uit 'n omvattende gevallestudie oor die ekologiese en sosiale konsekwensies van gedwonge verskuiwing na die tuislande, dat die tuislande as ekologiese rampgebiede beskou kan word. In Ciskei is daar reeds groot gebiede wat in woëstynlande omskep is as gevolg van die swaar impak wat 'n hoë bevolkingsdigtheid op die land tot gevolg het. In dié tuisland alleen het die bevolking in 'n 12-jaartydperk tussen 1970 en 1982 presies verdubbel (Ramphela 1991:3), 'n Hoër bevolkingsdigtheid en bevolkingsgroei met gepaardgaande armoede sal tot verdere oorbeweiing, ontbossing, gronderosie en gevolglike waterverlies lei.

#### **AFSONDERLIKE ONTWIKKELING AS 'N EKOLOGIESE RAMP VIR DIE STEDE**

Afsonderlike ontwikkeling het nie net 'n ekologiese ramp vir die "selfregerende tuislande" ingehou nie. Afsonderlike ontwikkeling sou ook 'n ekologiese ramp vir die stede van Suid-Afrika beteken. Kritzinger (1994:7) wys daarop dat verstedeliking die gevolg is van trek- en stootkragte wat op 'n persoon inwerk. In Suid-Afrika was dit beide die trekkrigte van die stede (soos werksgeleenthede, goud, rykdom, onderwys en vooruitgang) en die stootkrigte van die platteland (soos droogte, depressie, oorbevolking, agteruitgang en 'n gebrek aan werksgeleenthede) wat verstedeliking sou versnel.

Dwarsdeur die wêreld, sedert die aanvang van die proses van verstedeliking, was dit nog altyd die geval dat die "bouers" van stede nuwe aankomelinge na die stede as onwelkom beskou het. In die verband was Suid-Afrika geen uitsondering nie behalwe dat daar in dié geval 'n sterk politieke en rassekomponent bygekom het wat 'n bepaalde aksent hieraan sou gee. Reeds so vroeg as 1922 het die regering rondom die probleem van swart verstedeliking die volgende aanbeveling deur die Stallard Kommissie gemaak (in Kritzinger 1994:7):

*"the natives should only be allowed to enter urban areas which are essentially the white man's creation, when they are willing to enter and to minister to the needs of the white man, and should depart therefrom when he ceases to minister..."*

Die aanbeveling van die Stallard Kommissie van 1922 sou later neerslag vind in die stelsel van instromingsbeheer wat alleen aan mense met sogenaamde artikel

10-regte (ingevolge 'n wet van 1945) toestemming sou verleen om in stede te woon waar dié mense geen grond kon besit nie. Op grond van artikel 10 is sekere "lokasiés" aan swart mense toegeken waar aan hulle teen 'n nominale bedrag "matchbox"-huise beskikbaar gestel is (Kritzinger 1994:8). Die Groepsgebiedewet (Wet 41 van 1950, 77 van 1957 en 36 van 1966) het dit egter verpligtend gemaak vir persone om in gebiede wat vir hul besondere rassegroep gepraklaam is te woon. Segregasie van rasse het met hierdie wet die belangrike basis van stads- en dorpsbeplanning in Suid-Afrika geword (Groenewald 1986:28). Tot aan die einde van 1982 is 123 718 gesinne ingevolge dié wet gedwonge verskuif (Groenewald 1986:28). Om die proses van swart verstedeliking te ontmoedig is die infrastruktuur van die swart stedelike gebiede geheel en al verwaarloos. Tekorte aan basiese noodsaaklikhede soos behuising, riolering, geteerde paaie, elektrisiteit, telekommunikasie en sosiale dienste het heeltemal ontbreek (:3-4). Kritzinger (1994:8) merk op dat alleen die minimum aantal gesinshuise gebou is. Vanaf 1968 is daar vir feitlik tien jaar geen gesinshuise gebou nie, maar as gevolg van snelle verstedeliking slegs op die aanbou van hostelle gekonsentreer. Dienste wat in blanke buurtes bestaan het is tot 'n minimum in swart buurtes beperk om sodoende te verseker dat die trekkrag van die stad teengewerk kon word (ibid). Hierdie ideologiese stad- en dorpsbeplanning as gevolg van die Groepsgebiedewet was deur onreg gekenmerk. Koch verduidelik dit aan die hand van die dorpsuitleg van Zamdela, digby Sasolburg (1991b:21):

*"It (verwysende na Zamdela) was built downwind from Sasolburg, perhaps the most industrialized and polluted city in South Africa, so that white suburbs in the area could be spared the full blast of soot, carbon dioxide, nitric gases and other noxious matter that spews from the stacks of Sasol's outdated oil-from-coal plant."*

Ook Lawson (1991:61) wys daarop dat swart stede aan die Witwatersrand soos Riverlea en dele van Soweto spesifiek in die skadu van mynhope opgerig is. Hierdie en soortgelyke dorps- en stadsbeplanning elders in Suid-Afrika sou vir die land 'n omgewingsramp inhou (Máthiane 1991:115). Eddie Koch het in 'n artikel in *The Weekly Mail* van 15-22 Junie 1989 onder die opskrif: **The ecology of apartheid: The most wretched people crowded onto the most wretched land**, gewys dat sinkgate in die groepsgebiede van die Witwatersrand 'n ernstige bedreiging vir die inwoners inhou. Hy wys byvoorbeeld daarop dat veral Lenasia en Atteridgeville gevestig is op grondgebied wat ryk aan dolomiet is. In aansluiting hierby toon Lawson (1991:61) dat sinkgate 'n ernstige bedreiging vir meer as 2 miljoen inwoners van swart stede aan die Witwatersrand inhou. Dit sluit gebiede in soos Duduza, Khutsong, Vosloorus, Tembisa, Bekkersdal, Atteridgeville en Lenasia. Om omgewingsbewaring in en rondom die Suid-Afrikaanse stede dus los te maak van die onreg wat apartheid meegebring het is onmoontlik. In 1987 het lede van die National Environmental Awareness Campaign (NEAC) in 'n straatprotesoptog juis die verband tussen omgewingsbewaring en die

bèleid van die groepsgebiede uitgewys. Twee van die protesplakkate wat in die optog gebruik is het gelui (in Cock 1991:12):

■ *"Protect our environment by removing the Group Areas Act and the Land Act!"*

en;

■ *"Apartheid makes our townships dirty!"*

#### **PLAKKERY EN EKOLOGIE**

Op 1 Julie 1986 is die wet op instromingsbeheer finaal opgehef en dit sou daartoe lei dat die spreekwoordelike damwal van apartheid sou breek. Plakkery en informele huisvesting sou aan die orde van die dag wees, in agterplase van formele huise en op elke denkbare oop stuk grond. Dit sou aanleiding gee tot een van Suid-Afrika se mees prominente ekologieseprobleem-vraagstukke - plakkery. Hoewel die apartheidsregerings verswakte dienste in die eertydse lokasies as stootkrag na die tuislande wou gebruik was die trekkrag van die stad soveel groter as die sterk stootkragte na die tuislande as gevolg van baie swakker toestandé daar (vgl Eggenhuizen & Gilder 1979:9). Dit sou daartoe lei dat Suid-Afrika een van die lande met dié heel hoogste verstedelingsyfer ter wêreld sou word. Die verwagting is dat Suid-Afrika se stedelike bevolking van 16 miljoen in 1985 tot ongeveer 33 miljoen teen die jaar 2000 sal styg. Vir die huidige is 40% van die bevolking in die stede woonagtig en na raming sal twee derdes van die bevolking teen 2010 in die stede woonagtig wêes (Yeld 1993:40-41). In 'n sekere sin kan die instroming na die stede en die gevolglike plakkery nie as 'n totaal nuwe verskynsel van die negentigerjare gesien word nie. Vroue en kinders het in baie gevalle reeds voor die opheffing van die wet op instromingsbeheer hulle mans onwettig na die stede gevolg weens die behoefte aan 'n meer stabiele gesinslewe en die hoop op ekonomiese oorlewing. As gevolg hiervan het "shantytowns" wat 'n geweldige las op die omgewing tot gevolg sou hê orals begin opspring omdat onbeplande behuising in Suid-Afrika, soos elders in die wêreld, nuwe omgewingsvraagstukke na vore gebring het. 'n Gebrek aan voldoende water, elektrisiteit en sanitêre geriewe sou lei tot die besoedeling van die lug, water en grond (Eggenhuizen & Gilder 1979:9). Die droom dat afsonderlike ontwikkeling 'n beter lewe vir die stedelike nie-blanke sou bring was dus van meet af aan 'n mite. Een van die gemeenskapsleiers in Stanza Bopape, die groot informele woongebied by Mamelodi buitekant Pretoria, beskryf die stof en rook, die modderpoele en die lekkende krane van die gebied as volg (in Van Niekerk 1994:21)

*"Hierdie plek is 'n hell-hole, niemand wil hier wees nie."*

Ook Mark Mathabane se beskrywing van sy opvoedingsjare in die plakkerstad van Alexandra digby Johannesburg se ryk blanke voorstad, Sandton, spreek van alles behalwe 'n beter lewe (in Van Niekerk 1994:20):

*"When I was growing up in Alexandra it meant hate, bitterness, hunger, pain, terror, violence, fear, dashed hopes and dreams."*

Ook 'n ander inwoner, Wally Serote, se beskrywing van Alexandra vertel iets van die uitsiglose lewe in dié plakkerstad (ibid):

*"Alexandra is a cage of insane beasts born of black women."*

In die geheel het apartheid met al sy wette van afsonderlikheid 'n ekologiese ramp vir Suid-Afrika teweeggebring. Gelb stel dit soos volg (in Crompton & Erwin 1991:84):

*"Apartheid policies have had an exceedingly damaging effect on South Africa's environment. The heavy emphasis on industrialisation, with little regard to its environmental impact; the enforced concentration of black people in areas with appalling living conditions - both rural and urban; the lax attitude to toxic substances - all have contributed to environmental degradation."*

Ramphele sluit hierby aan wanneer sy bondig die gevolge van die beleid van apartheid op Suid-Afrika se ekologie soos volg verduidelik (1991b:201):

*"[Apartheid] has been a profound unnatural system; a system of removal and separation. It has alienated people from their traditional role as guardians of the land. It has forced large numbers of people into unsuitable environments, putting pressure on natural resources and carving deep fissures into valleys and hillsides. It has broken urban areas into fragments: some green, spacious and healthy, and others - occupied by the black majority - cramped, unwholesome and degraded. In the wider region, it has wreaked ecological havoc by sponsoring wars and undermining economies."*

Die feit dat afsonderlike ontwikkeling as uitvloeisel van apartheid gekenmerk was deur onreg sou daartoe lei dat die harmoniese ekologiese balans tussen vrede, geregtigheid en die integriteit van die skepping versteur word. Daar kan dus met reg beweerd word dat Suid-Afrika in 'n postapartheid era met 'n omvangryke ekologiesekrisis-vraagstuk sit.

Wat presies veronderstel die missionêre roeping van die kerk in so 'n konteks? In die volgende afdeling wys ek dat 'n ekologiese sendingbenadering in 'n postapartheid Suid-Afrika volgens my die kerk se missionêre roeping in die lig van die ekologiese krisis ten beste verwoord. 'n Ekologiese sendingbenadering vanuit Suid-Afrika, wat tegelykertyd 'n Eerste- en Derdewêreldland is, bied 'n omvangryke sendingbenadering vir die kerk ook elders ter wêreld.