

## HOOFSTUK 4

### MULTIDISSIPLINÊRE SAMEWERKING TER BEVORDERING VAN DIE STUDIEVELD

#### 4.1. INLEIDING

Die laaste dekade is gekenmerk deur die stelselmatige toetrede van verskillende dissiplines tot die studieveld van mens–dierinteraksie. Die grootste deurbraak is waarskynlik gemaak deurdat die grens tussen sosiale wetenskappe en biologiese- of natuurwetenskappe oorgesteek is: “...gradually this portion of the wall, like other walls, did crumble. As the dust cleared, it emerged that a co-operative exchange of tools was indeed possible. With slow, persistent, gruelling work from both sides, it turns out that both the social and the biological sciences, far from being threatened, can acquire new and important insights in this way” (Midgley, 1994:190).

Die mens, self 'n dinamiese sisteem, funksioneer as subsisteem van die omgewing. Copeland (1998:3) is van mening dat dit al meer kompleks raak om die eienskappe wat die mens in staat gestel het om te ontwikkel, van die eienskappe van ander biologiese entiteite, met wie die mens die omgewing deel, te skei: “...and it is becoming obvious that all biological beings are the product of habitats shared by other beings, many equally if differently skilled”. Om die werklike betekenis en waarde van interaksie tussen mens en dier te begryp, kan daar nie anders as om hierdie studieveld vanuit 'n multidisiplinêre perspektief te benader nie. Multidisiplinêre samewerking word deur Kockelmans (1979:127) beskryf as: “Scientific work done by one or more scientists who try to solve a set of problems whose solution can be achieved only by integrating parts of existing disciplines into a new discipline”. Alleen deur al die kennis en vaardighede van die onderskeie dissiplines soos in Hoofstuk 2 bespreek saam te voeg, kan die krag van die studieveld van mens–dierinteraksie tot sy volle reg kom, want soos Knitter (1988:160) dit stel: “...no one approach comprehends the full set of realities”.

Deur die studieveld te beperk tot die bydrae van 'n enkele dissipline of spesifieke wetenskap, beperk sowel die toepassingswaarde as die wetenskaplike ontwikkeling daarvan.

In Hoofstuk 2 is die onderskeie dissiplines wat betrokke is by die studieveld geïdentifiseer en die aard van elk se betrokkenheid omskryf. Ter bevordering van die studieveld, is dit belangrik dat elk van hierdie dissiplines, sowel sy eie bydrae as dié van ander dissiplines, erken en dienooreenkomstig benut. Die dissiplines wat geïdentifiseer is, kan in vier hoofkategorieë verdeel word, naamlik:

- ☛ Kategorie A: Dissiplines hoofsaaklik betrokke by die fundamentele uitgangspunte tot die mens–dierband.
- ☛ Kategorie B: Dissiplines direk betrokke by die implementering van mens–dierinteraksieprogramme, dit wil sê in 'n uitvoerende hoedanigheid.
- ☛ Kategorie C: Dissiplines indirek betrokke by die implementering van programme, dit wil sê in 'n raadgevende of adviserende hoedanigheid.
- ☛ Kategorie D: Dissiplines betrokke by die bevordering van 'n positiewe beeld van die mens–dierband, dit wil sê in 'n ondersteunende rol.

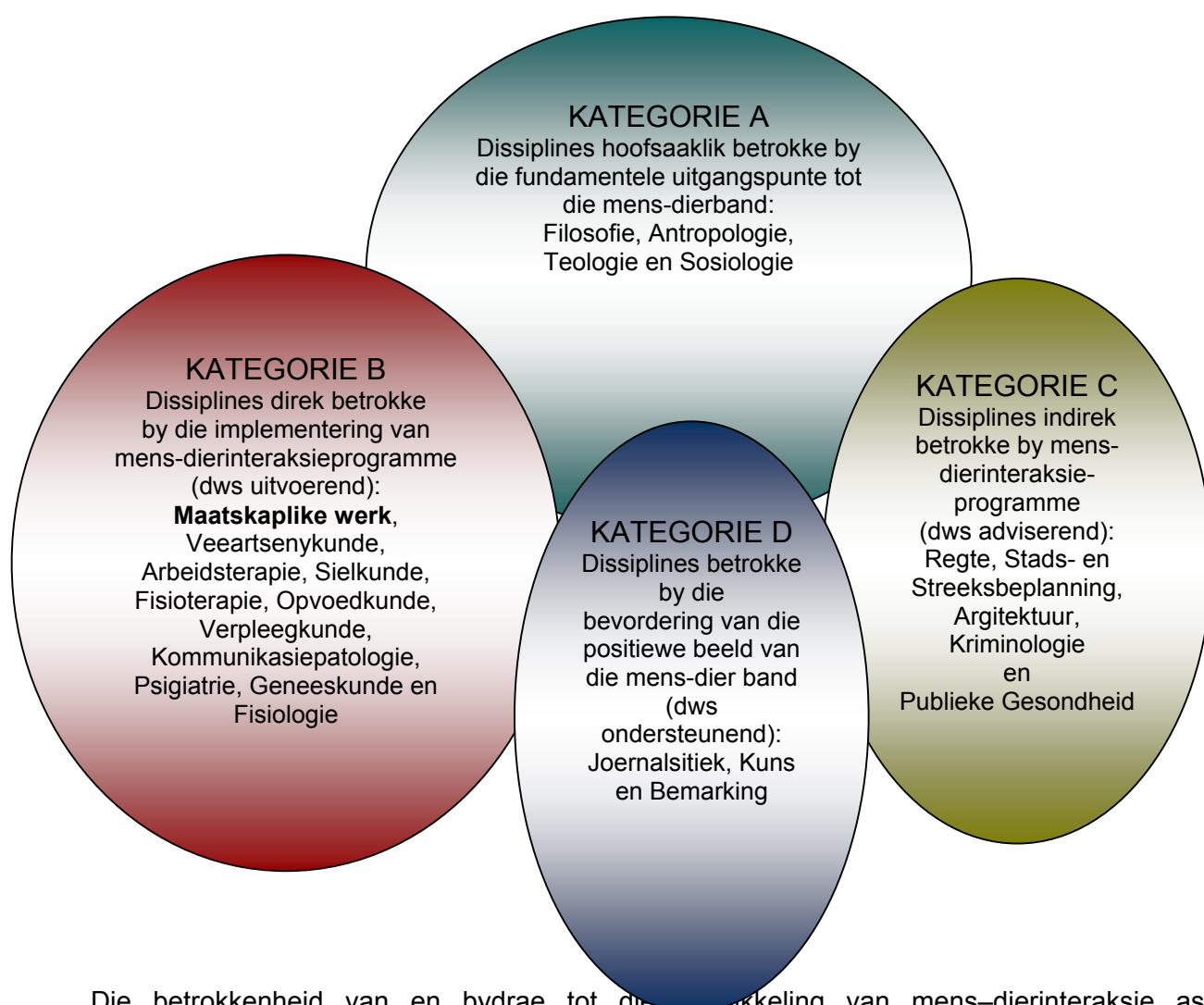
Hierdie vier kategorieë moet as interaktiewe sisteme beskou word. Geen een van die sisteme (kategorieë van dissiplines) kan as onafhanklike entiteit gestel word nie, omdat daar binne 'n sisteembenadering altyd 'n dinamiese interaksie tussen lewende sisteme plaasvind. (Vergelyk Delport, 1992:10; Hoffman & Sallee, 1994:54 en Odendaal, 1995:36-38.) Delport (1992:8) is van mening dat die sisteemteorie: "...beskik oor 'n unieke konseptuele raamwerk wat die potensiaal inhou om op 'n geïntegreerde multidisiplinêre wyse die aard van die biologiese en maatskaplike sisteme te analiseer". Hoffman & Sallee (1994:54-55) en Potgieter (1998:54-58) stel die volgende as beginsels van 'n sisteembenadering:

- ☛ alle sisteme streef na doelbereiking en balans;
- ☛ sisteme word van mekaar onderskei deur grense;
- ☛ hoe oper die grense, hoe vryer die vloei van idees, energie en inligting;

- ☛ alle sisteme bestaan uit subsisteme;
- ☛ die geheel is groter as die som van die dele;
- ☛ sisteme is altyd interaktief, en enige verandering in die een het 'n effek op al die ander;
- ☛ sisteme het 'n hiërargiese orde waarbinne take, rolle en gesag uitgespel word.

Skematies kan dié kategorie-indeling soos volg voorgestel word:

**FIGUUR 3 Kategorie-indeling van dissiplines ooreenkomstig die aard van betrokkenheid by mens–dierinteraksie as studieveld**



Die betrokkenheid van en bydrae tot die ontwikkeling van mens–dierinteraksie as selfstandige studieveld (dus die interaksie tussen die sisteme), sal bepaal word deur die probleem of behoefte wat op 'n spesifieke tyd en plek aangespreek word. Die grense wat daar tussen die sisteme gestel word, vind plaas in die kategorisering daarvan volgens die

aard van hul betrokkenheid. Hoe oper hierdie grense tussen die onderskeie dissiplines is, hoe meer effektief sal multidisiplinêre samewerking kan plaasvind. Elkeen van die dissiplines kan op hul beurt weer as 'n subsisteem beskou word, en binne elke dissipline bestaan weer subdissiplines, byvoorbeeld stadsosiosologie, omgewingsielkunde, veteriniêre etologie, geneeskundige maatskaplike werk, inheemse reg, landskapsargitektuur, verbruikersgedrag en visuele kunste, om maar enkeles te noem. Samewerking tussen die dissiplines kan 'n groter bydrae lewer tot die ontwikkeling van die studieveld en toepassing van mens-dierinteraksieprogramme as wanneer individuele dissiplines elkeen *'n beurt kry*. Die dissiplines staan ook in interaksie tot mekaar, deurdat ontwikkelings of veranderings in die een, noodwendig aanpassings van die ander sal vereis. So byvoorbeeld sal nuwe navorsingsbevindinge oor die fisiologie van positiewe mens-dierinteraksie, aanpassings vereis met betrekking tot die fundamentele uitgangspunte van die mens-dierband, die implementering van mens-dierinteraksieprogramme, die geneeskundige waarde van geselskapsdiere, dierewelsyn en die boodskap wat daaroor na die makrosisteem uitgedra word.

Dit blyk wel dat roloorvleueling onafwendbaar is en dat selfs konflik in mening kan voorkom, maar dat elke dissipline se bydrae onmisbaar is in die instandhouding en ontwikkeling van die studieveld. Multidisiplinêre samewerking behoort te berus op 'n onbedreigde basis waarin elke professie op sy eie gebied erken word terwyl daar oor raakvlakke gekommunikeer word (Odendaal, 1989(b):11) en deur erkenning te verleen aan elkeen se bydrae oor 'n spesifieke onderwerp (Odendaal, 1995:207). Raakvlakke eerder as verskille behoort die fokus te wees: *“Divisive single issues distract veterinarians and the humane field from recognizing more significant concerns in which both have common interests. Respectful disagreement on some issues should not interfere with cooperation in matters on which there is agreement”* (Arkow, 1992:520).

Kommunikasie oor grense heen alleen sal ook nie noodwendig die verlangde resultate hê nie. Dit sal wel meehelp om 'n houding van begrip en aanvaarding van ander dissiplines buite die eie te bevorder, maar multidisiplinêre samewerking sal alleen realiseer indien gesamentlike navorsing, opleiding en gemeenskapsprogramme plaasvind. 'n Belangrike bydrae tot die bevordering van multidisiplinêre samewerking kan, veral op die gebied van navorsing (vergelyk Hoofstuk 5: 5.3.5), gelewer word. Indien die kompleksiteit van menslike behoeftes en -gedrag nie vanuit verskillende verwysingsraamwerke benader word nie, ontstaan verwarring: *“Just as certainly, major contributions to misunderstanding of human behaviour occur when individuals attempt to explain or intervene in complex human affairs armed only with an isolated set of research findings from a simplified setting”* (Stevenson &

Hemingway, 1987:135). Hierdie leemte kan voorkom word indien 'n interdisiplinêre, geïntegreerde benadering gevolg word.

Hoe meer kompleks die aangebode probleem of behoeftes is wat in die praktyk na vore kom, hoe groter die waarde van multidisiplinêre samewerking. Dluhy (1986:xiv) is van mening dat multidisiplinêre samewerking reeds in die beplanningsfase van enige vorm van intervensie moet realiseer: "A single discipline is unable to provide sufficient insight into complex planning problems. Only interdisciplinary perspectives can provide both the theoretical and practical insights into real planning problems". Dit is dus ook belangrik dat multidisiplinêre samewerking nie slegs 'n teoretiese oefening sal wees nie, maar deel van die implementering van programme in praktyk.

## 4.2. BEGINSELS VIR EFFEKTIEWE SAMEWERKING

Samewerking impliseer noodwendig dat mense in 'n span, ongeag die grootte en samestelling daarvan, sal groepeer om 'n gesamentlike doel te bereik. Botha (1995:209) gee die volgende omskrywing van spanwerk: "...a group of people who have common goals and who plan their work in such a manner that team members have a mutual regard for one another when pursuing their common objective and working together as a team in an effective and responsible manner". Uit hierdie omskrywing kom vier belangrike beginsels na vore, naamlik dat om effektief saam te werk moet lede van die span 'n gesamentlike doel nastreef, saam beplan hoe om die doel te bereik, wedersydse respek vir mekaar toon en verantwoordelik te werk gaan. Thackeray *et al.* (1994:115) lê klem op die krag wat daar in die eenheid van 'n spanbenadering is en die belangrike beginsel van samewerking: "A team is a cooperative democratic group of professional individuals who work together to provide diagnosis and treatment. They think and contribute as a whole, and no important action is taken without the consent of the group". Gesamentlike besluitneming word beklemtoon as deel van die proses van spanwerk.

Compton & Galaway (1994:502-508) en O'Neil (soos aangehaal deur Potgieter, 1998:12) stel die volgende as belangrikste beginsels vir spanwerk:

- ☛ openheid ten opsigte van verskille in opinies en uitgangspunte;
  
- ☛ bereidheid om te onderhandel oor verskille;

- ☛ openlike en gemaklike kommunikasie;
- ☛ die geleentheid om op gelyke vlak 'n bydrae te lewer ter bereiking van die doel;
- ☛ identifisering van areas van spesialiskennis en areas van kennisoorvleueling, dus duidelike roldefiniëring;
- ☛ bereidheid om gesag en verantwoordelikheid af te staan aan ander spanlede wat kundiges op 'n gebied is, sonder om gesag en verantwoordelikheid ten opsigte van eie kundigheid te ondermyn;
- ☛ selfkennis, en geloof in jou eie professionele kennis en vaardighede en die bydrae wat jy kan maak ter bereiking van die doel;
- ☛ erkenning van die krag wat geleë is in verskille deur 'n probleem vanuit verskillende teoretiese uitgangspunte te benader;
- ☛ erken en benut die waarde van verskille in kennis, rolle en funksies in die hulpverleningsproses;
- ☛ sekerheid ten opsigte van die redes waarom as 'n spesifieke span saamgewerk word en wat die uiteindelijke doel is;
- ☛ ooreenstemmende waardestelsel, taal en konseptuele raamwerk;
- ☛ ooreenstemmende etiese riglyne;
- ☛ gereelde, deurlopende kontak;
- ☛ kollektiewe verantwoordelikheid; en
- ☛ wedersydse respek en aanvaarding.

'n Teenstrydigheid in hierdie voorskrifte mag dalk gesien word in die beginsel van erkenning van en respek vir verskille, teenoor ooreenstemmende waardes, etiek en konseptuele raamwerke. Lede van 'n multidisiplinêre span kan egter wel ooreenstemmende professionele waardes hê, byvoorbeeld die handhawing van vertroulikheid, erkenning van

die regte van mense en diere, die waarde van die mens–dierband, individualisering, nie-veroordeling en geloof in die potensiaal om te verander, terwyl vertrekpunte ten opsigte van die aard van hulpverlening, doel met intervensie, assessering of strategieë van intervensie kan verskil. Erickson (1998:78) is van mening dat die onderskeie dissiplines sekerheid moet hê oor hul eie fundamentele uitgangspunte: “The key to maintaining the integrity of different disciplines in the integration process is for each subject area to identify and teach to its own discipline-based concepts”. Multidisiplinêre samewerking impliseer dus nie 'n vervlakking in die wetenskaplike basis van die afsonderlike dissiplines nie, maar bied juis fokus in die benutting van al die wetenskaplike uitgangspunte tot 'n gemeenskaplike navorsingsvraag of praktykbehoefte. Erickson (1998:82) verwys na hierdie gemeenskaplikheid as die 'conceptual lens' en stel voor: “You should bring only those disciplines into the study that deepen understanding of the unit theme in relation to the conceptual lens”.

Sherif (1979:219-221) bied die volgende riglyne vir multidisiplinêre samewerking:

- ☛ wees bedag daarop dat bloot in die teenwoordigheid wees van of uitruil van notas tussen dissiplines nie multidisiplinêre samewerking impliseer nie;
- ☛ vermy deelnemers wat hulself voorstel as 'dié verteenwoordiger' van 'n dissipline. Geen enkel persoon kan 'n dissipline of studieveld in al sy fasette verteenwoordig nie;
- ☛ moenie verval in definisies en voorskrifte van wat multidisiplinêre samewerking behels nie, want hieroor bestaan min konsensus;
- ☛ bly gefokus op die probleem of behoefte wat deur samewerking aangespreek wil word;
- ☛ identifiseer en omskryf die probleem en bereik konsensus oor die aard daarvan;
- ☛ erken dat etnosentrisme 'n tonnelvisie tot gevolg het, maar ook dat dit onsekerheid en ongemak veroorsaak om dit te oorbrug; en
- ☛ wees buigbaar ten opsigte van metodes en tegnieke van navorsing.

Volgens Chafetz, West & Ebbs (1988:132-139), McGrath (1991:63 & 173), Thaceray *et al.* (1994:116-117), Botha (1995:210-213), Potgieter (1998:12) en King (1999:62-63) sal die volgende kriteria bepalend wees in die strewe na effektiewe samewerking:

- ☛ ooreenstemming oor die doel wat bereik wil word en diagnose van die probleem;
- ☛ respek en kennisname van mekaar se waardestelsels, verwagtings en prioriteite;
- ☛ situasionele leierskap;
- ☛ toewysing en aanvaarding van rolle en rolvoering;
- ☛ hantering van groepsdinamika en –verhoudings;
- ☛ tegnieke van konflikthantering en besluitneming;
- ☛ deurlopende evaluering;
- ☛ oop kommunikasie;
- ☛ wedersydse vertroue;
- ☛ voldoende mensemateriaal en materiële hulpbronne;
- ☛ ondersteunende organisasiestruktuur en –klimaat;
- ☛ behoud van 'n eie identiteit; en
- ☛ begrip vir spanwerk as 'n dinamiese, interaktiewe proses en nie 'n eenmalige gebeurtenis nie.

Veral in die samevoeging van spanlede van uiteenlopende wetenskaplike raamwerke soos natuurwetenskappe en sosiale wetenskappe, kan 'n kennis- en leierskapsmagstryd ontstaan wat die dinamika van die span tot so 'n mate beïnvloed dat die bereiking van 'n gesamentlike doel gestrem word.

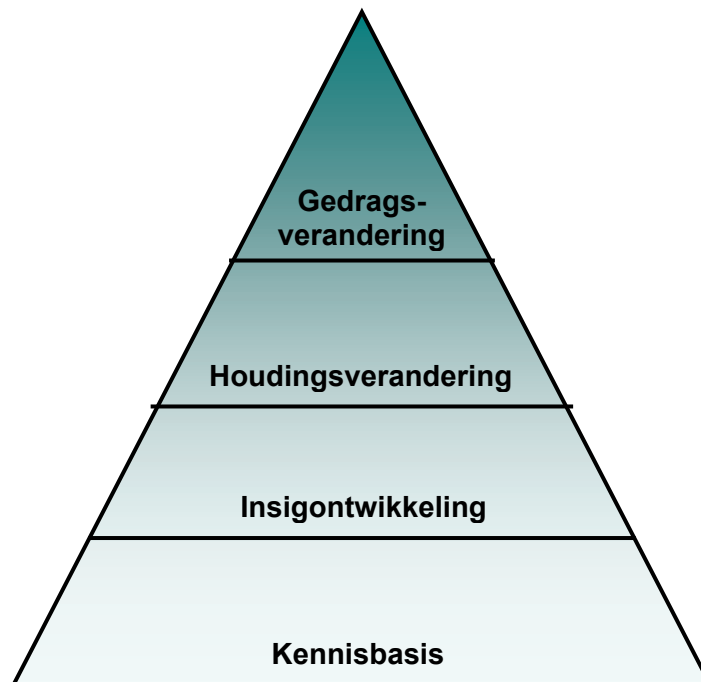
Die strewe na die bereiking van 'n gesamentlike doel, is die mees ooglopende beginsel in die strewe na multidissiplinêre samewerking. In die benutting van mens-dierinteraksieprogramme, is die bevordering van lewenskwaliteit (Netting, Wilson & New, 1987:63) of 'lifestyle correctness' (Leichter, 1997:371) die sentrale doel. Hierdie doel kan op die mees effektiewe wyse bereik word deur die korrekte samevoeging van hulpbronne:



“Collaboration is a device for making treatment as total and as effective as possible by a wide and discriminating use of resources, and by combining professional competences. At its best, collaboration is an orchestration of agency services, professional talents, and client needs” (Thackeray *et al.*, 1994:114&115). Multidisiplinêre samewerking impliseer dus nie net gedeelde verantwoordelikheid nie, maar ook gedeelde kennis, vaardighede en ervaring van sukses. Die gedeelde kennisbasis is moontlik die belangrikste faktor. Kennis oor 'n onderwerp lei tot insig, insig in 'n saak bepaal houding en houdings bepaal gedrag.

Hoe breër die kennisbasis van die onderskeie spanlede ten opsigte van mens–dierinteraksie as studieveld, en die rol wat ander spanlede daarin speel, hoe beter insig en begrip sal bestaan vir die waarde daarvan. Eers as spanlede tot hierdie insig gekom het, sal 'n positiewe houding oor tyd ontstaan wat aanleiding sal gee tot aktiewe toetrede tot die studieveld. Hierdie beginsel van die boustene tot gedragsverandering, kan skematies soos volg voorgestel word:

**FIGUUR 4** Skematiese voorstelling van die boustene vir gedragsverandering.



Die belangrikste beginsels ter bevordering van multidisiplinêre samewerking op die gebied van mens–dierinteraksie blyk dus die volgende te wees:

- ✔ Elke dissipline betrokke by die studieveld se aard en omvang van betrokkenheid moet duidelik omskryf wees.
- ✔ Persone betrokke moet kennis dra van al die ander dissiplines se betrokkenheid.
- ✔ Almal moet dieselfde doel nastreef.
- ✔ Ooreenstemming moet bestaan oor die proses wat gevolg moet word om die doel te bereik.
- ✔ Realistiese verwagtings van samewerking behoort te heers. Wees met ander woorde bewus van die voordele en dilemmas wat samewerking mag meebring.
- ✔ Deelname aan multidisiplinêre verenigings wat die bevordering van positiewe mens–dierinteraksie nastreef is belangrik.
- ✔ Multidisiplinêre wetenskaplike byeenkomste moet op gereelde basis plaasvind.

- ☛ Persone betrokke in die studieveld behoort deel te neem aan multidisiplinêre navorsing.
- ☛ Multidisiplinêre opleidingsprogramme moet beskikbaar wees.
- ☛ Praktiekprogramme en projekte behoort deur 'n multidisiplinêre span aangebied te word.
- ☛ Multidisiplinêre publikasies moet aangemoedig word.

### 4.3. VOORDELE VAN MULTIDISCIPLINÊRE SAMEWERKING

Die proses van samewerking hou voordele vir die studieveld in omdat dit geleentheid bied vir die uitruil van kennis. Soos in die vorige afdeling bespreek, is kennis en insig essensieel vir die ontwikkeling van 'n positiewe houding ten opsigte van die ander spanlede se rol en die studieveld as sodanig. Francis (1988:263) deel hierdie ervaring: "It must also be said that the 'process of participation' in the multidisciplinary study was of more importance to us than its outcome, as we felt that this was of great significance to the development of our insight about networking, consultancy, and dissemination".

Indien multidisiplinêre samewerking met inagneming van die beginsels in 4.2. plaasvind, hou dit heelwat voordele ter bevordering van die studieveld, asook die implementering van mens-dierinteraksieprogramme in. Die voordele van multidisiplinêre samewerking word wyd erken. McGrath (1991:1-5), Botha (1995:214), Leathard (1996:58) en King (1999:62) stem tot 'n groot mate ooreen in die beklemtoning van die volgende voordele:

- ☛ multidisiplinêre samewerking bied geleentheid vir die samevoeging van kennis wat as gevolg van 'n tydperk van kennisontploffing en spesialisasie gelei het tot fragmentasie;
- ☛ beter benutting van mensekrag vind plaas;
- ☛ 'n holistiese benadering tot hulpverlening bied 'n effektiewer diens aan die verbruiker as wat 'n enkeldisipline-benadering kan doen;
- ☛ meer akkurate assessering van behoeftes kan gedoen word;

- ☛ 'n dinamiese en ondersteunende werkomgewing wat werkstevredenheid bevorder word daargestel;
- ☛ geleentheid vir 'n meer gestruktureerde en verantwoordlike proses van hulpverlening word gebied;
- ☛ 'n meer effektiewe diens relevant tot die behoeftes van verskillende teikengroepe kan aangebied word;
- ☛ risiko's word verminder; en
- ☛ grense tussen dissiplines word verskuif.

Thacera *et al.* (1994:115&116) sluit aan by bogenoemde, maar beklemtoon die volgende:

- ☛ “A more rounded service is available to the client when the knowledge, skill, and training of several disciplines are pooled in deciding objectives, building programs, and planning services”;
- ☛ “The team is a fellowship of people and ideas...each is desirous of providing a maximum of service for the individual who comes to the agency for help”; en
- ☛ “It derives its strength through the preservation of differences”.

Erickson (1998:80) lê weer meer klem op die voordele van multidisiplinêre samewerking tydens opleiding:

- ☛ “...to help students integrate their thinking around a common theme, problem, issue, or question by drawing on the offerings of each discipline”; en
- ☛ “...to reinforce each other or to facilitate deep and focused understanding of the common issue”.

Die sinergistiese effek van multidisiplinêre samewerking blyk die mees prominente voordeel daarvan te wees. Elkeen van die voordele hierbo uitgelig, kan van toepassing gemaak word op multidisiplinêre samewerking in die studieveld van mens–dierinteraksie. Elke dissipline, of persoon wat die dissipline verteenwoordig, moet egter met hierdie voordele kan

identifiseer. Terselfdertyd is dit belangrik dat elkeen betrokke die voordele in verhouding tot die dilemmas en uitdagings wat daarmee gepaard gaan kan insien. Realistiese verwagtings met betrekking tot samewerking sal die deurslag gee.

#### 4.4. DILEMMAS EN UITDAGINGS IN DIE STREWE NA SAMEWERKING

Die voordele van multidisiplinêre samewerking is veelvuldig. In die strewe na effektiewe samewerking kom daar egter ook heelwat struikelblokke na vore. Compton & Galaway (1995:501-508) stel die volgende as die mees ooglopende dilemmas:

- ❖ die mite dat alle struikelblokke deur 'n gees van samewerking oorkom kan word, en dat as almal net graag *wil* saamwerk, dit moontlik is, terwyl effektiewe spanwerk nie net deur persoonlikhede bepaal word nie;
- ❖ die gevoel van minderwaardigheid of magteloosheid teenoor die kennis en vaardighede van 'n ander professionele persoon, in plaas daarvan om die bydrae wat jyself kan maak te erken en benut;
- ❖ onsekerheid oor die parameters van jou eie profesie en 'n onvermoë om oor areas van oorvleueling te onderhandel;
- ❖ verskille in kennis, insig en uitgangspunte ten opsigte van menslike behoeftes en gedrag, wat meebring dat verskille in die benaderings tot hulpverlening bestaan;
- ❖ kompetisie en professionele- of selfs akademiese meerderwaardigheid tussen spanlede wat destruktief vir groei en ontwikkeling is;
- ❖ verskille in waardesisteme, beginsels, verwysingsraamwerke, wetenskaplike taal en definisies lei tot misverstand en verwarring; en
- ❖ organisasieklimaat, -kultuur en -struktuur kan kanale van kommunikasie en besluitneming tot so 'n mate beïnvloed dat teenproduktiwiteit aangehelp word.

McGrath (1991:6-7) lig die volgende nadele uit:

- ☛ om met mekaar te konsulteer en ooreenstemming te bereik neem tyd, en in die proses kan van die spanlede hul entoesiasme verloor;
- ☛ professionele en organisatoriese grense moet in die proses van samewerking oorkom word, en nie almal beskik oor die volwassenheid om dit reg te kry nie;
- ☛ gedeelde verantwoordelikheid tussen 'n spanleier en leier op 'n spesifieke vakgebied kan lei tot konflik;
- ☛ van die spanlede wat net indirek verantwoordelik is by die program, kan as onbetrokke beleef word;
- ☛ die gevaar bestaan dat niemand oorhoofs verantwoordelikheid vir die verbruiker neem nie;
- ☛ roloorvleueling en uiteenlopende verwagtings kan lei tot verwarring;
- ☛ te veel tyd kan aan konflik in die span spandeer word, wat teenproduktief vir die bereiking van die doel is; en
- ☛ die span kan so nou saamwerk en na binne gekeer wees dat hul geïsoleer word van ander diensverskaffers.

Vanweë die uniekheid van die onderskeie dissiplines betrokke by mens–dierinteraksie met betrekking tot uitgangspunte, filosofieë en werkswyse, is die effektiewe hantering van konflik waarskynlik die grootste enkele uitdaging. 'n Samewerkingsooreenkoms, waarin take en rolle, asook die doel en waarde van voorgestelde samewerking uitgespel word, kan potensiële konflik vermy: “... there must be agreement on common goals, an understanding of each one's expertise, open communications, written protocols, and opportunities for feedback that allow assessment of cases and identify gaps in service... Each discipline must mesh in a prevention and treatment system” (Arkow, 1995:38). Interpersoonlike en interprofessionele konflik kan ook multidisiplinêre samewerking in die bevordering van mens–dierinteraksie belemmer. Die redes vir die manifestering hiervan: “...may be communicative or reflect deeper-rooted philosophical differences, or examples of frustration and tension. They may stem from territorial imperatives, competition for limited resources, or failure to establish lines of command. Some participants may not be convinced of the value of collaboration” (Arkow, 1995:39). Daar kan ook, volgens genoemde bron, wetlike of

administratiewe struikelblokke wees om te oorkom, soos vereistes rakende vertroulikheid of uiteenlopende prosedures rakende organisasie aanspreeklikheid.

Spesialisasie bring verskille in benadering en verwysingsraamwerke teweeg en het die volgende implikasies vir die ontwikkeling van die studieveld: "...this diversity of approach, which gives the field its richness, carries with it potential problems. Each profession, and each academic discipline has its own traditions, its own tried and tested methods of working, and its own terminology. These specialist 'tools of the trade' which are routine within their own specialism may not be readily understood by those working in other areas" (Nicholson & Podberscek, 1994:3). Vir Swift, Gooding & Swift (1988:207) is die grootste dilemma daarin geleë dat lede van verskillende dissiplines nie begrip het vir mekaar se 'tools of the trade' nie, en dat misverstande kan voorkom: "...we have become so highly specialized in our own disciplines and subfields of research that we have considerable difficulty in communicating across our technical vocabularies". Multidisiplinêre samewerking ten opsigte van mens-dierinteraksie kan dus alleen plaasvind indien daar deur die betrokke dissiplines na die groot gemene deler van die onderskeie benaderings gesoek word.

Die houdings van die onderskeie spanlede ten opsigte van geselskapsdiere, mens-dierinteraksie en metodes van hulpverlening, sal bepalend wees in die waarde wat geheg word aan mens-dierinteraksieprogramme. Houdings word deur die sosiale sielkundige beskou as: "...abstractions or generalisations about the world we live in, which are expressed as predispositions to evaluate objects, concepts or symbols... we tend to hold ideas or beliefs that generally predict how we will behave towards particular people or things" (Paul, 1994:7). Die opvoedkundige en gedragskenner beskryf houdings weer as: "...aspects of behaviour to be moulded, modified, challenged, or changed", in teenstelling met die antropoloog wat dit beskou as: "...cultural constructs, products of the underlying beliefs and themes of meaning current within the culture at a particular point in time" (Nicholson & Podberscek, 1994:6). Effektiewe multidisiplinêre samewerking kan dus gekelder word deur verskille in wêreldbeskouing, houdings en uiteindelik gedrag van die onderskeie spanlede met betrekking tot die studieveld.

Die dilemmas in die proses van samewerking, kan ook as uitdagings gestel word. Indien multidisiplinêre samewerking realiseer en die struikelblokke oorkom kan word, baat nie net die verbruikers van die diens daarby nie, maar ook elkeen van die spanlede wat die diens lewer: "Through their use, team members can create a cooperative environment that is enriched by their diversity, rather than succumb to obstacles posed by their differences.

Their collaborative efforts can make possible more effective client-centered services” (Chafetz *et al.*, 1988:139).

Die samewerking tussen dissiplines stel verder die volgende uitdagings: “Interdisciplinary studies challenge the supremacy of the disciplines and thus have important implications for changing the curriculum. They foster communication and provide a locus for change and innovation” (Stark & Lattuca, 1997:356). Die sleutel tot die suksesvolle benutting van multidisiplinêre benaderings sal dus wees om die opleidingsomgewing tot so 'n mate te herstruktureer dat daar 'n balans sal wees tussen multidisiplinêre programme en tradisionele programme. Ook Thorne & Dryden (1993:173) beklemtoon die waarde van 'n leerklimaat waarin die beginsels en waarde van multidisiplinêre samewerking reeds vroeg in 'n loopbaan gevestig word: “In this way, every counsellor in training will have the opportunity not only to rediscover the meaning and the passion of his or her original discipline, but also to be enriched by sharing in the academic pilgrimages of fellow trainees”. 'n Bepaalde professionele houding sal wel verwag word van die opleiers om hierdie doel te bereik: “Interdisciplinary teaching requires that instructors view a topic through the perspective of other disciplines, perhaps one in which they have no formal training...(which) requires a sense of professional security and a heavy commitment of time and energy” (Stark & Lattuca, 1997: 357).

Gesamentlike navorsing en opleiding is waarskynlik die enkele grootste uitdaging wat vir die bevordering van die studieveld gestel word omdat dit die vertrekpunt vir samewerking in die praktyk vorm. Hieroor sê Roby (1988:187) dat daar nie vanuit 'n enkele empiriese of konseptuele basis van een dissipline sondermeer na die ander dissiplines veralgemeen kan word nie: “I believe that this is a multidisciplinary consequence...isolated researchers tend to establish rules on a narrow empirical or conceptual base in one or another of the disciplines, then broadly apply them across the diversity of classroom contexts”. 'n Holistiese benadering moet dus gevolg word en dit impliseer dat almal betrokke 'n ingesteldheid sal hê tot die komplementerende aard van die onderskeie dissiplines en die verantwoordelikheid sal neem om inligting te deel: “As professionals, we have the responsibility to disseminate information beyond the professional sphere. Cooperation is needed...in appropriate situations to promote the goal of optimal human health” (Lapp, 1991:79).

Om met die mens in al sy kompleksiteit te werk, stel hoë eise en uitdagings aan enige hulpverlener. Deur kennis en insig met mekaar op multidisiplinêre vlak te deel, word jou verwysingsraamwerk verryk en verruim en hoef dit geen bedreiging vir die uniekheid van enige van die betrokke dissiplines in te hou nie. Thorne & Dryden (1993:173) sluit soos volg



hierby aan: "The mysteriousness of human beings and the complex challenges of human relations require that the widest possible range of human knowledge is brought to the theory and practice of counselling and that those who undertake such work neither sell their own experience short nor fail to benefit from the discoveries of their colleagues". Wanneer gedragsgrense op 'n interspesie basis oorgesteek word, word die uitdagings vir die toekoms in multidisiplinêre benaderings tot die studieveld nog groter. Multidisiplinêre samewerking kan alleen ter bevordering van die studieveld aangewend word as lede van die multidisiplinêre span hulself vergewis van die dilemmas in die strewe na samewerking, en die uitdagings wat daarin opgesluit lê, aanvaar.

#### **4.5. BYDRAES VANUIT DIE ONDERSKEIE DISSIPLINES TER BEVORDERING VAN MULTIDISSIPLINÊRE SAMEWERKING**

Die voordele van multidisiplinêre samewerking vir die ontwikkeling van die studieveld, blyk voorts uit die werk wat reeds in die praktyk gedoen is. Boris Levinson word allerweë beskou as die pionier op die gebied van mens–dierinteraksie (Odendaal, 1988:9). Die werk van Levinson het die vertrekpunt gevorm van multidisiplinêre betrokkenheid en verdere navorsing in die studieveld. Die multidisiplinêre aard van sy bydraes tot die studieveld, kan afgelei word uit die titels van sy publikasies vir die tydperk 1962 - 1984: 'The dog as co-therapist' (1962), 'Pet psychotherapy: Use of household pets in the treatment of behaviour disorders in children' (1965), 'The veterinarian and mental hygiene' (1965), 'The pet and the child's bereavement' (1967), 'Household pets in residential schools' (1968), 'Pets and old age' (1969), 'Nursing home pets: A psychological adventure for the patient' (1970), 'Pets and human development' (1972), 'Pets and environment' (1975), 'Dynamic relationship in practice: Animals in the helping professions' (1984). Uit hierdie titels word die volgende sewe dissiplines geïmpliseer: Psigiatrie, Sielkunde, Veeartsenykunde, Opvoedkunde, Maatskaplike Werk (geestesgesondheid-, kinder- en bejaardesorg), Verpleegkunde en Omgewingsbestuur. Hierdie titels word hoofsaaklik verteenwoordig deur dissiplines in Kategorie B van die voorgestelde model (kyk Figuur 3).

Verskillende modelle van multidisiplinêre samewerking word in die praktyk benut. Daar bestaan ook verskillende modelle van mens–dierinteraksieprogramme. Wie, wanneer, waarom en hoe saamgewerk word, sal bepaal word deur die behoeftes van die teikenpersoon of -groep en die doel wat deur die span bereik wil word. Die belangrikste vraag sal wees of die gestelde doelwitte wel deur middel van 'n geselskapsdierprogram bereik kan word. Vervolgens word enkele voorbeelde van sulke programme bespreek

waaruit sowel die dissiplines betrokke en doelwitte waarop gefokus word, as die model wat gevolg is, afgelei kan word:

#### 4.5.1. MULTIDISSIPLINÊRE MENS–DIERINTERAKSIEPROGRAMME EN -PROJEKTE IN PRAKTYK

Die mate van multidisiplinêre samewerking wat reeds in hierdie studieveld bestaan, word veral ook gereflekteer deur die aard en omvang van praktykprogramme en -projekte. Die programme wat deur Bernard (1995) in die rehabilitasie van persone met fisiese gestremdhede geïmplementeer word, is 'n goeie voorbeeld van hoe daar met 'n geselskapsdier as hulpmiddel by sowel die terapeutiese- en ontwikkelingsdoelwitte van die maatskaplike werker, as dié van die fisioterapeut en arbeidsterapeut uitgekom kan word: “As in a rehabilitation setting, your leisure activity can be planned around the team goals for the patient. The therapist may have the patient walk the dog for a certain distance, experiencing architectural barriers, level and uneven surfaces and textured surfaces with or without adaptive equipment. This would blanket physiotherapy/ occupational therapy team goals and community adjustment training...” (Bernard, 1995:98). In 'n rehabilitasie opset vorm die maatskaplike werker, arbeidsterapeut, fisioterapeut en spraakterapeut tradisioneel die span.

In 'n ondersoek gedoen deur Van der Walt (1996: 90) is die volgende dissiplines betrek by die evaluering van die sukses van die geselskapsdiergefasiliteerde program: Geneeskunde, Verpleegkunde, Maatskaplike Werk en Arbeidsterapie. Al die lede van die span was van mening dat die program geslaagd was en het dit vanuit verskillende invalshoeke gemotiveer. Mens–dierinteraksieprogramme kan dus ook 'n positiewe bydrae lewer tot die behandelingsdoelwitte van die individuele spanlede ten opsigte van 'n pasiënt. Van der Walt (1996:105) maak na aanleiding van die resultate van haar ondersoek die aanbeveling dat mens–dierinteraksie deel sal wees van die maatskaplikewerk-kurrikulum by universiteite omdat dit so 'n wye veld van dienslewering betrek. Tydens die implementering van bogenoemde program, is die volgende dissiplines ook betrek: Psigatrie, Aptekerswese, Tuinboukunde en Veeartsenykunde.

Nog 'n voorbeeld van multidisiplinêre samewerking in 'n gesondheidsopset word deur die navorsing van Teeter (1997:1436) gegee. Teeter lig die voordele van multidisiplinêre samewerking tydens die hospitalisering van kinders uit. Die volgende dissiplines is by die program betrek: Pediatrie, Onkologie, Verpleegkunde, Sielkunde, Maatskaplike Werk, risikobestuur en Publieke Gesondheid.

Die benutting van 'n multidisiplinêre span vir die rehabilitasie van fisiesgestremde kinders word deur Nathanson *et al.* (1997:91) bepleit, deurdat dit nie alleen meer effektiewe resultate oplewer nie, maar ook omdat dit 'n meer koste-effektiewe manier van werk is. In hulle Dolphin Human Therapy program betrek hulle verskillende dissiplines onder andere Fisioterapie, Arbeidsterapie, Spraakterapie en Remediërende Onderwys. Die rol van die geselskapsdier in die span word deur hulle soos volg beskryf: “*But the addition of dolphins, as part of both stimulus and reinforcement, can help move such children from the assisted to the independent level in a relatively short period of time. Once a child has reached an independant level of functioning, the effects of conventional therapies should be even greater*” (Nathanson *et al.* 1997:98). Die geselskapsdier word dus as hulpmiddel en tussenganger in die proses van rehabilitasie benut. Meer as een van die spanlede trek hieruit voordeel.

Ook Arkow (1995: 1-10 en 38) rapporteer oor die samewerking tussen dissiplines om 'n gesamentlike doel te bereik in die behandeling en voorkoming van kindermishandeling, gesinsgeweld en dieremishandeling. Hy is van mening dat die kompleksiteit en omvang van hierdie verskynsels, maar veral ook die verband tussen hierdie drie (vergelyk ook Ascione & Arkow, 1999), vereis dat dissiplines moet saamspan om hierdie siklus van geweld te breek. Botha (1995:208) sluit hierby aan: “*The wide spectrum of psycho-social and physical problems centred in child abuse demands that social workers, physicians, legal practitioners, nurses, psychologists and the representatives of many other professions form a united front to eradicate the vicious circle of child abuse and child neglect*”. Ook Ascione (1998:7) wys op die voordele van multidisiplinêre samewerking in die implementering van 'n mens-dierinteraksieprogram in hierdie diensveld en stel die uitdaging aan al die dissiplines betrokke by dierewelsyn, die welsyn van kinders en gesinsgeweld om by soortgelyke programme betrokke te raak.

'n Multidisiplinêre benadering tot die rehabilitasie van gevangenes word by die Pollsmoor Gevangenis in Suid-Afrika gevolg. Tydens die voorbereidings- en beplanningsfases van die projek het die gevangenisbestuur (kriminoloë), veeartse, sielkundiges, 'n maatskaplike werker, 'n verteenwoordiger van omgewingsbewaring en voëltelers by die projek betrek.

Multidisiplinêre samewerking in die gebruik van hippoterapie of Developmental Riding Therapy word in die handleiding van Spink (1994:20) uitgespel. Volgens Spink maak die volgende persone deel uit van die span: opvoedkundige, sielkundige, psigomotoriese terapeut, ontspanningsterapeut, arbeidsterapeut, fisioterapeut en kommunikasiepatoloog.

Fitzpatrick & Tebay (1998:41) lig hippoterapie uit as een van die voorlopers in multidisiplinêre samewerking: "The primary professional practitioners of hippotherapy are physical therapists with advanced training; other health professionals such as occupational therapists, speech therapists, and psychologists are also receiving training in hippotherapy". Die North American Riding for the Handicapped Association (NARHA), het meer as 500 sentrums in Kanada en die VSA wat almal op 'n multidisiplinêre basis bestuur word (Drewry, 1998:31).

Suksesvolle multidisiplinêre samewerking in praktyk, is dié tussen die veearts en geestesgesondheidprofessies in die proses van rouberaad aan geselskapsdierieenaars. Turner (1997:25) dokumenteer dat die eerste formele samewerkingsooreenkoms in dié verband reeds so lank gelede as 1979 plaasgevind het met die stigting van 'n maatskaplikewerkpraktyk in 'n kleindierhospitaal by die Universiteit van Pennsylvania, VSA. Intussen het hierdie tendens internasionaal veld gewen, alhoewel gestandaardiseerde kurrikula vir die opleiding van beraders 'n leemte is.

In 'n studie deur Delaney-Johnson (1993:26) word die noodsaaklikheid van samewerking tussen die veearts en geneesheer met betrekking tot die behandeling en voorkoming van soönoses aangedui. Veral ten opsigte van soönoses by eksotiese diersoorte bestaan daar 'n onkunde by die algemene geneesheer en behoort nouer skakeling plaas te vind tydens diagnose en behandeling. In die praktyk gebeur dit dat geselskapsdierieenaars deur hul geneesheer aanbeveel word om van die dier ontslae te raak vanweë onkunde oor oordraagbare siektes. Die emosionele skade wat hierdie verlies meebring word nie altyd in ag geneem nie, maar meer nog kan die probleem voorkom word indien skakeling sou plaasvind.

Samewerking tussen die veeartsenykundige, stads- en streeksbeplanner, argitek en interieur ontwerper om riglyne neer te lê vir positiewe mens-dierinteraksie in stedelike gebiede, is volgens Jackson (1996:1076-1079) vandag 'n wêreldwye tendens. Voorbeelde van multidisiplinêre programme wat reeds geïmplementeer word, kon egter nie in die beskikbare literatuur gevind word nie. Voorbeelde van ontwerpbeginsels en omgewingsverryking wat wel in praktyk toegepas word, is meestal van toepassing op versorgingsinrigtings (Hammond, 1997:15 & Thomas, 1997:15).

Die bekende Green Chimneys program in die VSA wat deur die Ross-egpaar reeds vir die afgelope 50 jaar bestuur word, word ook op 'n multidisiplinêre basis geïmplementeer. Green Chimneys is 'n 160 hektaar plaas wat gebruik word vir die rehabilitasie van

emosioneel beskadigde kinders en jeugdiges. Die kinders word betrek by omgewingsbewaring- en dierewelsynsprogramme. Daar word hoofsaaklik van plaasdiere gebruik gemaak om terapeutiese en ontwikkelingsdoelwitte te bereik (Ross, 1998:79-80). Die voordele van 'n spanbenadering in die implementering van 'n mens-dierinteraksie program met emosioneelbeskadigde kinders word ook deur Granger, Kogan, Fitchett & Helmer (1998:174) bevestig. Die kinders wat by hierdie program betrek is, het 'n verbetering in sosiale vaardighede, probleemoplossing en selfbeeld getoon.

'n Mens-dierinteraksieprogram is deur Alesandrini (1998:97) in samewerking met 'n veearts, kinder-neuropsigiater, sielkundige en vier opvoedkundiges by 'n groep laerskoolkinders met emosionele- en psigiese gestremdhede geïmplementeer. Die program is in samewerking met die Italiaanse Ministerie vir Gesondheid aangebied. Die program is as suksesvol deur die onderskeie dissiplines betrokke geëvalueer.

Ten spyte van die voordele van multidisiplinêre samewerking, die belangrike rol wat samewerking speel in bevordering van die studieveld, voorgestelde riglyne en teoretiese modelle vir samewerking, en bestaande praktiese voorbeelde van samewerking, word mens-dierinteraksieprogramme nog nie ten alle tye multidisiplinêr aangebied nie. Moontlike redes hiervoor is die volgende:

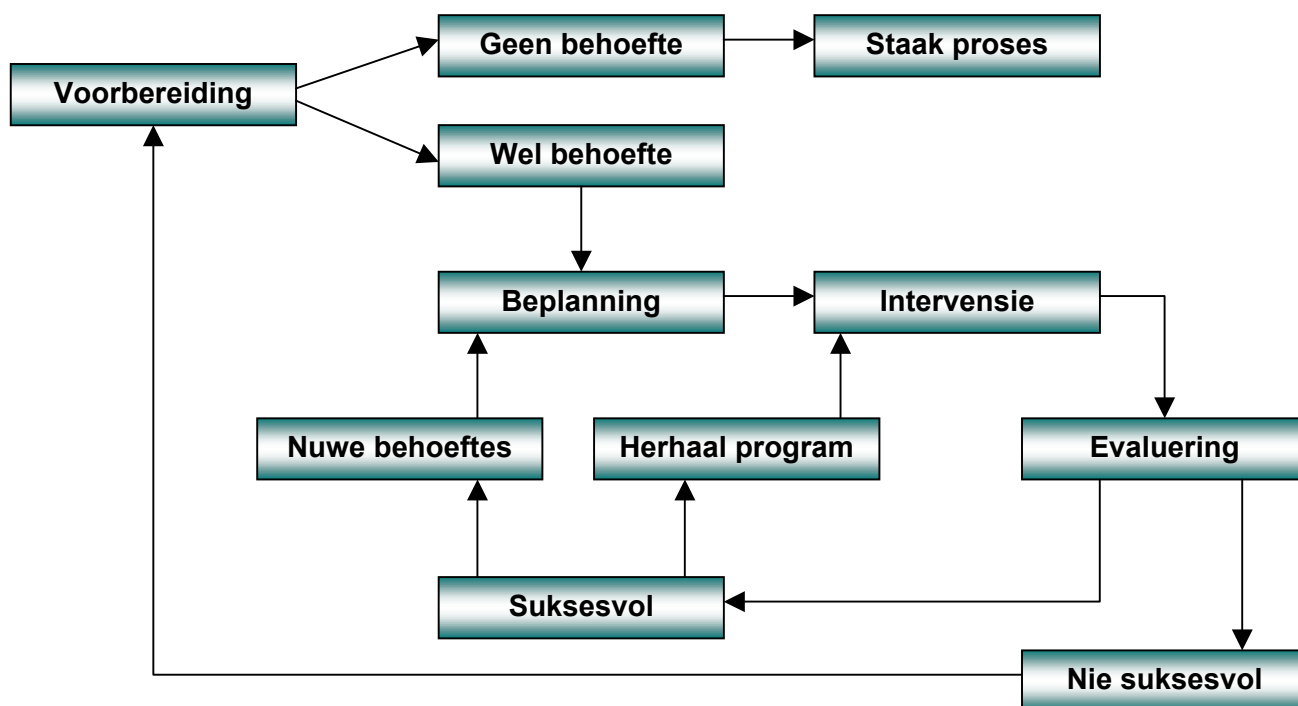
- ☛ onduidelikheid bestaan oor die rol van elk van die dissiplines betrokke;
- ☛ daar bestaan nie duidelike riglyne vir die implementering van multidisiplinêre mens-dierinteraksieprogramme; en
- ☛ nie een van die geïdentifiseerde dissiplines kon homself tot dusver posisioneer as fasiliteerder in die proses van samewerking nie.

In Hoofstuk 2 is gepoog om, deur middel van die identifisering van dissiplines, elkeen se rol te omskryf. Hierdie inligting kan as vertrekpunt vir multidisiplinêre samewerking benut word. Vervolgens word riglyne gegee wat as model vir multidisiplinêre samewerking by die implementering van mens-dierinteraksieprogramme benut kan word. Die rol van die maatskaplike werker in die multidisiplinêre span word daarna kortliks bespreek.

#### **4.5.2. RIGLYNE VIR DIE IMPLEMENTERING VAN 'N MULTIDISSIPLINÊRE MENS-DIERINTERAKSIEPROGRAM IN PRAKTYK**

Die sukses van 'n multidisiplinêre mens–dierinteraksieprogram word bepaal deur die proses van implementering. Programme word dikwels met entoesiasme begin, maar vervaag oor die langtermyn. Enige program het egter die potensiaal om 'n langtermynsukses te wees indien 'n goed gestruktureerde proses deurloop word. Dit is belangrik dat die spanlede sal ooreenstem oor die proses wat gevolg moet word. Die proses van implementering word in verskillende fases ingedeel en kan skematies soos volg voorgestel word:

FIGUUR 5 Fases van implementering van 'n mens-dierinteraksieprogram



Die proses van implementering kan in vier hoof fases verdeel word, naamlik voorbereidings-, beplannings-, intervensie- en evaluering fases. Die model word vervolgens volledig bespreek. (Vergelyk Van Heerden, 1997:7-9 asook Van Heerden, 1999:6-7.)

#### 4.5.2.1. VOORBEREIDINGSFASE

Die voorbereidingsfase vorm die vertrekpunt vir enige verdere besluite of aksies. Ongeag die grootte van die organisasiesisteem, sal 'n deeglike analise van die organisasiestruktuur en -klimaat om die vlakke van besluitneming, outoriteit, kommunikasiekanale, bestuurstyle en organisasiekultuur te identifiseer, bepalend wees tot die res van die proses. 'n Hulpbronnalanalise om die toeganklikheid van interne en eksterne hulpbronne te bepaal, sal die uitvoerbaarheid van die program beïnvloed. Die organisasie se visie vir die toekoms, voorgehoue missie en benadering tot hulpverlening sal bepaal of 'n mens-dierinteraksieprogram in die sisteem sal inpas. Bestaande beleidsbepalings, toepaslike wetsvoorskrifte, veiligheids-, gesondheids- en algemene werkprosedures moet ten alle tye gerespekteer word. Die opstel van 'n spesifieke beleid met betrekking tot die benutting van geselskapsdiere mag nodig wees afhangend van die aard en grootte van die sisteem waarbinne gewerk word. Selfs al is die sisteem so klein as 'n kerngesin, behoort bogenoemde faktore daarby aangepas te word. Nog 'n faktor wat 'n deurslaggewende rol speel is die behoeftes en motiewe van die onderskeie rolspelers. Die volgende vrae moet ten opsigte hiervan eers uitgeklaar word:

- ☛ Wie het met die idee van 'n mens–dierinteraksieprogram na vore getree, en waarom?
- ☛ Wat spesifiek wil met die implementering van so program bereik word?
- ☛ Waarom sal 'n mens–dierinteraksieprogram as sodanig meehelp om die doel te bereik?
- ☛ Wie is reeds betrokke, wie wil nog betrokke raak en hoekom wil hulle betrokke wees?
- ☛ Wat is die bestaande vlak van kennis en vaardighede van die onderskeie rolspelers op die gebied?
- ☛ Wat is die bestaande persepsies en houdings ten opsigte van mens–dierinteraksie?
- ☛ Sal opleiding nodig wees, en watter tipe opleiding word benodig vir die onderskeie rolspelers?
- ☛ Sal multidisiplinêre samewerking moontlik wees?
- ☛ Sal so 'n program finansieël haalbaar wees?

#### **4.5.2.2. BEPLANNINGSFASE**

Identifisering en omskrywing van die spesifieke take, rolle en verwagtings van elk van die rolspelers is die eerste stap in hierdie fase. Binne 'n multidisiplinêre span is dit belangrik dat die beginsels van samewerking, soos in 4.2. uiteengesit, gehandhaaf word. Om met mekaar te kontrakteer in dié verband en tyd af te staan om daaroor in gesprek te tree sal struikelblokke in die implementering van die res van die proses verminder. Alhoewel die leierskap van die span situasioneel bepaal sal word, is dit nogtans aan te beveel dat 'n spanlid geïdentifiseer sal word om die proses te fasiliteer.

Die tweede stap in hierdie fase is vir die span om ooreenstemming te bereik ten opsigte van die doelstellings en doelwitte van die program en om kriteria vir sukses neer te lê. Die volgende vrae moet nou uitgeklaar word:

- ☛ Wat wil bereik word? Waarom?
- ☛ Met wie? Watter teikengroep(e)?



- ☛ Hoe? Watter model?
- ☛ Wanneer? Is daar 'n keerdatum?
- ☛ Aan die hand van watter kriteria gaan die sukses gemeet word? Watter meetinstrument(e) kan benut word?
- ☛ Binne watter begroting kan beplan word?

Die doelwitte van die program kan sowel terapeuties, ontwikkelend, voorkomend of verrykend van aard wees. Teikengroepe of -persone moet gekies word op grond van spesifieke behoeftes, potensiaal, prioriteite en risiko's betrokke. Verskillende modelle van intervensie is beskikbaar, byvoorbeeld besoekprogramme aan individue of groepe, inwonende geselskapsdiere (individuele- of groepeienaarskap) of omgewingsverryking. Die doelwitte van die program, spesifieke teikengroep- of persoon, hulpbronne beskikbaar en die begroting sal bepaal watter model die mees toepaslike sal wees en vir hoe lank die program geïmplementeer kan word. Die model wat gevolg word, sal ook bepaal watter geselskapsdiere benut kan word. Die seleksie, passing en opleiding van geselskapsdiere en hul hanteerders is deurslaggewend tot die sukses van die program en moet met groot omsigtigheid beplan word. Die welsyn van die diere word nie ondergeskik gestel aan die welsyn van die mense nie. Reeds tydens die beplanningsfase moet strategieë in plek gestel word vir die voorkoming en hantering van moontlike komplikasies, byvoorbeeld onvoorsiene uitgawes, siektes en allergieë, beserings aan mense of diere, sanitasie, geraas, beperkte mobiliteit van teikenpersone, gesondheid en versorging van diere, stres wat op diere geplaas word, persone wat nie van diere hou nie of diere vrees, diereverwaarlosing en - mishandeling en aanspreeklikheidseise.

Die volgende stap in hierdie fase is die aktiewe bemarking van die program. Die span moet besluit watter strategie hulle gaan volg vir interne bemarking (gerig op bestuur, res van personeel en potensieële deelnemers aan die program) en eksterne bemarking (gerig op vrywilligers, borge, donateurs en ander belangrike rolspelers). Die bemarkingstrategie moet gerig wees op die toegevoegde waarde wat die suksesvolle implementering van so 'n program op die gemeenskap kan hê.

#### **4.5.2.3. INTERVENSIEFASE**

Koördinerings, organisering en dokumentering van al die beplande aksies is die hoofkomponente van hierdie fase. Elke rolspeler betrokke, moet sekerheid hê oor sy spesifieke take en verantwoordelikhede binne die multidisiplinêre span. Die fasiliteerder van die span moet die verantwoordelikheid neem om die rolspelers binne die parameters van die gestelde doelwitte te hou. Heelwat veranderlikes is egter tydens intervensie van hierdie programme teenwoordig en behoort daar 'n openheid vir verandering te wees waar nodig.

Rekordhouding en noukeurige waarneming is in hierdie fase baie belangrik. Neem kennis van enige veranderings in houding en gedrag van die deelnemers. Algemene opmerkings of formele terugvoer van spanlede, res van personeel, deelnemers aan die program, ander inwoners waar van toepassing en selfs familielede of vriende van die deelnemers kan almal waardevolle bronne van inligting en terugvoer wees.

Tydens die intervensiefase sal etiese vrae rondom basiese menseregte, diereregte en professionele gedrag moontlik hanteer moet word. Dit is belangrik dat die spanlede hierop voorbereid sal wees. Respek vir individualiteit, diversiteit, verskillende vlakke van sosiale-, emosionele-, verstandelike- en fisiese vermoëns, verskille in waardes en norme, selfbesluitneming en konfidensialiteit is almal beginsels wat gehandhaaf behoort te word. Die fasiliteerder van die program moet oor die vermoë beskik om hierdie faktore effektief te bestuur.

#### **4.5.2.4. EVALUERINGSFASE**

Evaluering is 'n deurlopende proses. Spanlede behoort op 'n gereelde basis in gesprek te tree om die vordering van die proses te meet sodat aanpassings betyds gemaak kan word. Na afloop van die intervensie moet die volgende spesifieke komponente gesamentlik deur al die lede van die multidisiplinêre span geëvalueer word:

- ☛ mate waarin die doelwitte bereik is, en wat bygedra het tot die doelbereiking of nie-doelbereiking;
- ☛ relevansie van die programinhoud;
- ☛ keuse van teikengroep of -persoon;
- ☛ toepaslikheid van die model wat geïmplementeer is;

- ✓ seleksie en passing van geselskapsdiere;
- ✓ samewerking tussen spanlede; en
- ✓ koste-effektiwiteit van die program.

Verskillende kriteria vir meting is van toepassing wanneer die effek wat die program op die deelnemers gehad het, gemeet word. Daar word onder andere gekyk na die verbale en nie-verbale reaksie op die intervensie, mate van kennis of vaardighede wat ontwikkel het, houdingsverandering en gedragsverandering. Alhoewel gedragsverandering die grootste mate van sukses reflekteer, kan verandering op die ander vlakke nie gering geskat word nie. Die potensiaal tot groei en ontwikkeling tussen teikengroepe verskil tot 'n baie groot mate. 'n Enkele gesigsuitdrukking of woord kan op net so 'n groot terapeutiese impak dui by een persoon, as verandering in lewenstyl by 'n ander.

Die laaste stap tydens evaluering sal wees om die volgende vrae te beantwoord:

- ✓ Sal die program herhaal word?
- ✓ Watter aanpassings moet gemaak word?
- ✓ Het nuwe behoeftes ontstaan?

Indien die program met enkele wysigings herhaal word, kan direk terugbeweeg word na die implementeringsfase, maar as nuwe behoeftes ontstaan het, sal terugbeweeg moet word na die beplanningsfase. Indien die evaluering daarop dui dat die program glad nie suksesvol was nie, kan die proses nie sondermeer gestaak word nie. Dit is uiters belangrik dat daar in belang van die ontwikkeling van die studieveld weer teruggegaan sal word na die voorbereidingsfase. 'n Deeglike analise van al die moontlike veranderlikes behoort gedoen te word om te bepaal wat alles (of wie almal) bygedra het tot die mislukking van die program. Te dikwels word die sukses al dan nie van mens-dierinteraksieprogramme gemeet aan een enkele veranderlike en word die toekomstige implementering van programme subjektief daardeur beïnvloed.

#### **4.5.3. DIE ROL VAN DIE MAATSKAPLIKE WERKER IN DIE MULTIDISSIPLINÊRE SPAN**

Maatskaplike werk is maar een van die dissiplines wat 'n bydrae gelewer het in die ontwikkeling van mens–dierinteraksie as studieveld. Die bydrae wat hierdie profesie ten opsigte van multidisiplinêre samewerking in die implementering van mens–dierinteraksieprogramme kan speel, is egter nog onderbenut. Maatskaplike werkers onderskei hulle van ander dissiplines in die sin dat hulle oor 'n verwysingsraamwerk beskik wat opgebou en ontwikkel het vanuit die kennisbasisse van verskeie ander dissiplines: “*At once, we use understandings from sociology, psychology, political science, anthropology, biology and economics, coupled with our own experience in working with people*” (Hoffman & Sallee, 1994:343). Hierdie integrering van kennis en vaardighede vanuit verskillende verwysingsraamwerke bied 'n ekologiese perspektief op hulpverlening (Potgieter, 1998:54). Die kern van 'n ekologiese perspektief is geleë in die mens as sosiale wese, enersyds as individue, maar meer nog as interaktiewe lede van 'n gesinsisteem, familiesisteem, groepe, gemeenskappe en organisasies. Op watter sisteem ookal gefokus word, word die mens altyd in konteks van sy interaksie met 'belangrike ander' gesien. Hoffman & Sallee (1994:343) stel hierdie aspek as die fundamentele uitgangspunt tot maatskaplike werk: “*All of our work, from engagement to evaluation and transition, recognizes this fundamental fact and leads us in our understanding of human behaviour*”.

In die implementering van mens–dierinteraksieprogramme is die maatskaplike werker by uitstek toegerus om as fasiliteerder van die proses toe te tree. (Vergelyk Potgieter, 1998:169.) Die maatskaplike werker beskik in die eerste plek oor 'n multidisiplinêre kennisbasis. Die dissiplines deur Hoffman & Sallee (1994:343) genoem, is maar enkele voorbeelde. Die kompleksiteit van menslike problematiek, veranderende lewenstyle en lewensomgewings, het die aard en omvang van behoeftes wat deur maatskaplikewerk-intervensie aangespreek moet word, verdiep en verbreed. Hierdie situasie het meegebring dat die maatskaplike werker van die 21<sup>e</sup> eeu al meer kennis ontleen vanuit onder andere die Geneeskunde (bv. Vigs, TB, kanker), Teologie (bv. satanisme, alternatiewe huweliksvorme, kruisgodsdienstige huwelike), Omgewingsbestuur (bv. informele behuising, besoedeling), Publieke Gesondheid (bv. epidemies, primêre gesondheidsorg), Psigiatrie (bv. depressie, trauma, angstoestande), Regte (bv. gesinsgeweld, egskeiding), Kriminologie (bv. geweld, misdaad, dwelmverslawing) en Bemarking (bv. werkskepping, fondswerwing).

In die tweede plek, is die maatskaplike werker toegerus om met 'n verskeidenheid teikengroepe te werk. Die diensterreine waarby Maatskaplike Werk betrokke is, is in Hoofstuk 3 bespreek. Die hoofdoel van maatskaplikewerk-intervensie is om die lewenskwaliteit van mense te bevorder (Potgieter, 1998:9). Nie alle mense in hierdie

teikengroepe verkeer in nood nie: "...not all those who count themselves as members of such large groups are vulnerable, nor are those who are not members of at-risk populations immune from problems, but social work's involvement with these populations and its interest in supporting social policies that affect them especially is well known" (Hoffman & Sallee, 1994:343). Mense oor die algemeen, ongeag hul vlak van ontwikkeling en lewensomstandighede streef daarna om hul lewenskwaliteit te bevorder. Die 21<sup>e</sup> eeu voorspel om 'n drastiese verandering in mense se behoeftes, en dus interpretasie van lewenskwaliteit mee te bring. Lewenstylkorrektheid of lewenstylverbetering, 'lifestyle correctness' en 'wellness' (Leichter, 1997:359) is terme wat al meer op die voorgrond tree. Die maatskaplike werker moet hom/haarself hierop voorberei en toerus om as fasiliteerder van multidisiplinêre spanne en ander hulpbronne pro-aktief te kan toetree.

In die derde plek, stel die verskeidenheid metodes en vorme van hulpverlening waarin die maatskaplike werker opgelei word, hom/haar in staat om met verskillende dissiplines onder verskillende omstandighede saam te werk. Maatskaplike werkers tree toe tot individue, gesinne, groepe en gemeenskappe. Die aard en omvang van die probleem of behoefte sal die metode van intervensie bepaal, asook watter dissiplines by die proses van hulpverlening betrek behoort te word. Verder kan intervensie op die vlak van voorkoming, ontwikkeling, rehabilitasie of verryking wees. (Vergelyk ook Potgieter, 1998:34.) Die implementering van mens-dierinteraksieprogramme kan benut word in enige van die metodes en is van toepassing op al hierdie vlakke van intervensie.

Maatskaplike werkers word deur Hoffman & Sallee (1994:3) as brugbouers beskryf wat mense bemagtig om hul doelwitte te bereik: "They bring communities together, and they make passage from one area to another possible...Bridges bring ideas together, and they bring people together. Building bridges exercises our creative ability to solve problems – to make something new out of disparate sections, linking the old and the new and reaching a goal". Multidisiplinêre samewerking in die implementering van mens-dierinteraksieprogramme fokus juis daarop om 'n brug, nie alleen tussen dissiplines nie, maar ook tussen idees, doelwitte en intervensievorme te bou. Die maatskaplike werker kan die leiding neem om hierdie brug tussen dissiplines, ter bevordering van die implementering van mens-dierinteraksie programme, te begin bou. Thackeray, Farley & Skidmore (1994:375) is van mening dat maatskaplike werkers in die toekoms al meer in leierskapsposisies sal figureer: "It is recognized that social workers have a breadth of knowledge and skill in regard to the larger community that is positive and can be meaningful in leadership positions". Hoffman & Sallee (1994:344) ondersteun hierdie stelling deur te sê

dat die praktyk van maatskaplike werk gebou is op 'n model van samewerking waarin die maatskaplike werker die leiding kan neem.

#### 4.6. SAMEVATTING

Mens-dierinteraksie is 'n multidisiplinêre studieveld. Die dissiplines betrokke by die ontwikkeling en bevordering daarvan kan op grond van die aard van hul betrokkenheid in vier kategorieë verdeel word, naamlik dissiplines betrokke by die fundamentele uitgangspunte tot die mens-dierband, dissiplines direk betrokke by die implementering van mens-dierinteraksieprogramme, dissiplines indirek betrokke by die implementering van programme en dissiplines betrokke by die bevordering van 'n positiewe beeld van mens-dierinteraksie. Hierdie groepering van dissiplines is bloot 'n teoretiese vertrekpunt. In praktyk, en met spesifieke verwysing na die implementering van mens-dierinteraksieprogramme, funksioneer hierdie kategorieë as interaktiewe sisteme. Multidisiplinêre samewerking tussen dissiplines kan dus vanuit 'n sisteembenadering beskou word ten opsigte waarvan die onderskeie sisteme (kategorieë van dissiplines) en subsisteme (subdissiplines) as span saamwerk om 'n gesamentlike doel te bereik.

Multidisiplinêre samewerking hou sowel voordele as nadele in. Indien die beginsels vir effektiewe samewerking deur al die lede van die multidisiplinêre span nagestreef word, kan die dilemmas wat deur praktykervarings uitgelig is, as uitdagings gestel word. Deur die uitdaging te aanvaar word nie net die studieveld ter sprake, bevorder nie, maar bied dit geleentheid vir die onderskeie dissiplines om hul eie studieveld te verryk en te verruim. Die veranderende sosiale-, ekonomiese-, politieke-, religieuse-en fisiese omgewing waarbinne die mens as kleiner sisteem funksioneer, stimuleer verandering en ontwikkeling in alle ander sisteme. Die mate van kennis ten opsigte van mens-dierinteraksie waaroor 'n dissipline, of 'verteenwoordiger' van 'n dissipline beskik, sal bepaal tot watter mate daar toetree word tot mens-dierinteraksieprogramme. 'n Dissipline sal slegs tot die studieveld toetree indien dit 'n positiewe houding tot mens-dierinteraksie het, die waarde van die mens-dierband begryp en insig in die wye toepassingsgebied van hierdie programme het. Voldoende riglyne bestaan om multidisiplinêre samewerking in die praktyk tot uitvoer te bring.

Verskeie dissiplines het tot dusver 'n bydrae gelewer om die studieveld in die praktyk te bevorder, en verskillende voorbeelde van samewerking is geïdentifiseer. Die implementering van multidisiplinêre mens-dierinteraksieprogramme is tot 'n groot mate afhanklik van die

inisiatief wat deur een van die dissiplines geneem word om die proses te fasiliteer. Indien daar inisiatiewe vanuit een van die sub sisteme na vore tree, aktiveer dit die groter sisteem en kom die proses aan die gang. Nie een van die geïdentifiseerde dissiplines kon as fasiliteerder van die proses bevestig word nie. Alhoewel maatskaplike werk vanweë sy holistiese kennisbasis en uitgangspunte die inisiatief behoort te neem, het die rol van die maatskaplike werker, uit die enkele voorbeelde van programme wat in die literatuur beskryf is, nie duidelik na vore getree nie. Die uitdaging word dus vir die toekoms gestel.

'n Basiese riglyn vir die implementering van 'n mens–dierinteraksieprogram is voorgestel. Die proses van implementering verloop in vier fases, naamlik voorbereiding, beplanning, intervensie en evaluering. Die doel van die riglyn is slegs om as raamwerk te dien en is nie noodwendig toepaslik vir alle programme nie. Hierdie riglyn bied nogtans leiding aan die persoon wat die inisiatief wil neem om die proses te stimuleer, maar wat oor geen vorige ervaring op die gebied beskik nie. Die fasiliteerder van die program sal in samewerking met ander spanlede die riglyn aanpas volgens geïndividualiseerde behoeftes en omstandighede. Multidisiplinêre samewerking impliseer nie die direkte betrokkenheid van al die spanlede ten alle tye nie. Die doel van die intervensie of aard van die probleem sal bepaal wie betrek gaan word.

Die vlak en aard van intervensie sal bepaal word deur die primêre professionele opleiding van die spanlid wat die leiding op 'n spesifieke stadium neem. Die professionele volwassenheid, etiek, kreatiwiteit en openheid van die persoon wat die leiding neem sal deurslaggewend wees vir die uitreiking na ander dissiplines.

In die volgende hoofstuk word die ontwikkeling van mens–dierinteraksie as selfstandige studieveld bespreek. Wetenskaplike verenigings, publikasies, navorsing, wetenskaplike byeenkomste en opleidingsprogramme word as kriteria vir selfstandigheid gestel.