

HOOFSTUK 5: EMPIRIESE STUDIE

DEEL II

Interpretering van die bevindinge vanuit die kwalitatiewe benadering

5.1 Inleiding

Die kwalitatiewe benadering het die kleiner deel van hierdie studie uitgemaak. De Vos (2002:341) toon aan dat data-analise in 'n kwalitatiewe ondersoek tweeledig is. Die eerste aspek behels data-analise op die navorsingsterrein tydens data-insameling. Die tweede aspek behels data-analise verwyderd van die navorsingsterrein na 'n periode van data-insameling. Data-insameling en data-analise word gewoonlik in 'n tradisionele studie van mekaar geskei. 'n Kwalitatiewe studie behels 'n onafskeidbare verhouding tussen data-insameling en data-analise (De Vos, 2002:341).

Data-analise en interpretasie vanuit die kwalitatiewe benadering word deur De Vos (2002:341-345) aan die hand van Creswell se model bespreek. Hierdie model word in die vorm van 'n spiraal aangebied wat uit die volgende sirkels bestaan: data-insameling en optekening; databestuur; lees en maak van aantekeninge; beskrywing; klassifisering en interpretering; en verteenwoordiging en visuele voorstelling.

De Vos (2002:354) toon aan dat data-analise weg van die navorsingsterrein begin met databestuur. Databestuur behels die organisering van data in leërs, indekskaarte of rekenaarleërs; en die verandering van leërs in geskikte tekseenhede soos 'n woord, 'n sin of 'n hele storie. Lees en die maak van aantekeninge lei tot voortdurende analise, aangesien die navorser 'n gevoel van die databasis as geheel ontwikkel deur die transkripsies verskeie kere oor te lees. Beskrywing, klassifisering en interpretering gee aanleiding tot die identifisering van opvallende temas, herhalende idees of taalgebruik en geloofs-/oortuigingspatrone. Kategorieë van betekenis ontstaan uit hierdie fase. Hierdie kategorieë behoort intern konsekwent en tog verskillend van mekaar te wees. Creswell (in De Vos, 2002:354) stel voor dat navorsers soek na 'n familie van temas met "kinders" of subtemas, en "kleinkinders" verteenwoordig deur segmente van die data. Tydens interpretering moet die navorser soek na ander aanneemlike verduidelikings vir die data en die verbande tussen hulle. Die navorser

moet hierdie alternatiewe verduidelikings soek, identifiseer en beskryf en aantoon hoe en waarom die verduideliking wat hy/sy bied die aanneemlikste is van almal. Die aanbieding en visuele voorstelling behels die aanbieding van die data in teks-, tabulêre- of grafiekvorm. Die tabelle en figure bevat egter teks en nie getalle nie. Hiërargiese boomdiagramme en metafore is verdere metodes om data voor te stel (De Vos, 2002:354-355).

Data is tydens die kwalitatiewe deel van die studie met behulp van ongestruktureerde waarneming ingesamel en opgeteken deur die skryf van prosesnotas na elke groepwerksessie. Ongestruktureerde waarneming is benut, aangesien daar nie van 'n spesifieke data-insamelingsinstrument gebruik gemaak is tydens die waarneming van die groeplede se gedrag tydens die groepwerksessies nie. (Vergelyk Bloom & Fisher, 1982:118.) Die verloop van elke groepwerksessie en assessering van elke kinderrespondent (groeplid) ten opsigte van hulle beweging deur die vyf lae van Perls (verwys na paragraaf 3.6) en gebruikmaking van kontakgrensversteurings (verwys na paragraaf 3.5.2.3) is in die prosesnotas aangeteken. Hierdie prosesnotas is na elke groepwerksessie deur die navorser geskryf en in 'n lêer gestoor. Die kwalitatiewe data is op hierdie wyse bestuur. (Vergelyk De Vos, 2002:343.) Prosesnotas is volgens datum en nommer van die groepwerksessie geliaseer. Die bywoning van die kinderrespondente tydens elke groepwerksessie is ook aangeteken in die prosesnotas.

Die navorser het kategorieë, temas en subkategorieë vanuit die data van die groepwerksessies geïdentifiseer. Na die afloop van die gestaltgroepwerkprogram het die kinderrespondente saam met hulle enkelouers hulle ervaring van die gestaltgroepwerkprogram skriftelik weergegee. Kategorieë, temas en subkategorieë is ook vanuit hierdie data geïdentifiseer.

In Deel II sal die groepwerksessies van die gestaltgroepwerkprogram uiteengesit word in terme van die doelstelling en doelwitte en die verloop van elke groepwerksessie. Die assessering van elke groeplid in terme van sy beweging deur die lae van Perls (verwys na paragraaf 3.6) en gebruikmaking van kontakgrensversteurings (verwys na paragraaf 3.5.2.3) sal in tabelvorm voorgestel word. Die twee groepwerksessies waarby die enkelouers self (sonder kinderrespondente) betrek is, sal ook kortliks bespreek word. Hierdie twee groepwerksessies het deel uitgemaak van die oorhoofse

gestaltgroepwerkprogram. Die gesamentlike evaluasie deur enkelouer en kind na die gestaltgroepwerkprogram en die terugvoer van die klasonderwyser, sal laastens in hierdie deel van die hoofstuk aandag geniet. 'n Medeterapeut was die navorser behulpsaam tydens die gestaltgroepwerksessies ten opsigte van die eksplorering en hantering van gevoelens en die handhawing van dissipline.

5.2 Bespreking van groepwerksessies en assessering van individuele groeplede

Een van die stappe binne die enkelsisteesontwerp behels die ontwikkeling van doelstellings en doelwitte. Volgens Bloom & Fischer en ook Strydom (in Strydom, 2002:154-155) moet daar in twee opsigte doelstellings en doelwitte deur die navorser opgestel word. Die navorser stel in die eerste plek algemene doelstellings en spesifieke doelwitte ten einde die uitvoering van sy/haar studie te rig en in die tweede plek word spesifieke doelstellings en doelwitte vir sy/haar intervensie ontwikkel. Die doelstelling, doelwitte en verloop van elke groepwerksessie van die gestaltgroepwerkprogram sal in hierdie afdeling net kortliks uiteengesit word, aangesien die totale gestaltgroepwerkprogram in groter detail in hoofstuk 6 uiteengesit sal word.

5.2.1 Groepwerksessie 1 – Kinderrespondente

5.2.1.1 Doelstelling van groepwerksessie 1

Kenmekaar, groepstrukturering en meting van groeplede se verwerking en hantering van enkelouersituasie met behulp van vraelys.

5.2.1.2 Doelwitte van groepwerksessie 1

- Verhoging van groeplede se insig in hulle eie funksionering deur die bekendstelling van aard van groep aan groeplede.
- Kenmekaar deur die bekendstelling van groeplede aan mekaar.
- Groepstrukturering deur die gesamentlike opstel van groeplede se en toepaslike strawwe.
- Meting van elke groeplid se verwerking en hantering van die enkelouersituasie deur die invul van selfontwerpte vraelyste.

5.2.1.3 Verloop van groepwerksessie 1

- Die groeplede leer mekaar en die terapeute ken deur hulleself voor te stel en te sê waarvan hulle hou en waarvan hulle nie hou nie. Die meeste groeplede toon aan dat hulle nie daarvan hou as hulle vriende met hulle lelik is nie. Lelik beteken oor die algemeen vloek en slaan. 'n Praathoud word omgestuur ten einde elke groeplid se praatbeurt te verseker. Die terapeute neem ook deel.
- Groep word gestruktureer deur saam groeprêls, strawwe en 'n groepnaam uit te dink. Terapeute beklemtoon vertroulikheid as 'n reël. Dit is vir die groeplede belangrik dat die ander groeplede nie praat terwyl 'n groeplid besig is om te praat nie. Groep besluit op "Gummy Bears" as groepnaam.
- Die aard van die groep word aan die groeplede bekendgestel en verduidelik deur vir die groeplede te vra waarom hulle dink hulle in die groep is. Groeplede noem dat hulle daar is om oor hulle gevoelens en probleme te praat; omdat hulle ma en pa geskei is en omdat hulle enkelouers het. Terapeut beklemtoon dat dit die belangrikste is dat die groeplede teen die einde van die groepwerksessies sterker in hulleself is, makliker probleme kan oplos en besluite kan neem.
- Groeplede vul die vraelyste in as voortoets.
- Tydens sluiting kry elke groeplid geleentheid om groepwerksessie te evalueer deur te vertel wat lekker en wat sleg vir hom was van groepwerksessie, of om enige-iets vir 'n ander groeplid of die terapeute te sê. Eerlikheid onder mekaar word aangemoedig. Twee groeplede is eerlik met mekaar wanneer een groeplid met behulp van ek-boodskap vir ander groeplid sê wat hom van ander groeplid pla. Probleemoplossing vind plaas wanneer groeplede besluit om moeite te doen om vriendelik met mekaar te wees. 'n Samevatting word van die groepwerksessie gedoen en beplanning vir die volgende sessie vind plaas.
- Groepwerksessie word op 'n ligter emosionele vlak afgesluit deur die vertel van grappies.

5.2.1.4 Assessering van individuele groeplede tydens groepwerksessie 1

Al sewe groeplede was teenwoordig tydens groepwerksessie 1.

Tabel 27: Assessering van individuele groeplede tydens groepwerksessie 1

Groeplid	Projeksie	Rol in groep	Lae van Perls	Kontakgrens-versteuring
A	Opgewonde oor groep	Onduidelik	Valse laag	Moontlik defleksie deur te lag
B	Eerlik en selfhandhawend tydens konflikhantering met groeplid E	Leier	Valse laag met tekens van implosiewe laag. Implementeer reeds hanteringstrategie teenoor groeplid E.	Onduidelik
C	Stil en skaam Goeie sin vir humor	Stil lid	Valse laag	Moontlik retrofleksie
D	Aandagsoekend Lae selfbeeld	Groepnar	Valse laag met oorgang na fobiese laag – moontlik reeds bang om ware self met ander te deel	Moontlik projeksie
E	Redelik onbeminde deur ander groeplede	Volwasse-ouerrol Leier	Valse laag – tog ook in kontak met homself	Projeksie – geneig om ander groeplede die skuld te gee tydens konfliktsituasies
F	Onseker van homself in groep	Onduidelik	Valse laag	Samevloeiing – vloe saam met gevoelens en behoeftes van sekere groeplede
G	Positiewe gesindheid Goeie sin vir humor	Leier	Valse laag	Moontlik defleksie – draai deur humor weg van dit wat ongemaklik is

Die kontakgrensversteurings wat algemeen by kinders aangetref word, sluit volgens Oaklander (1999:163-164) die volgende in:

- **Projeksie** – projekteer gevoelens of blaam op ander.
- **Defleksie** – draai weg van dit wat ongemaklik is, maar het nodig om te skop en te slaan ten einde die energie van woede of ander diep gevoelens vry te stel.
- **Retrofleksie** – trek die energie na binne, wat 'n verkeidenheid fisiese kwale veroorsaak.
- **Samevloeiing** – het 'n desperate behoefte aan goedkeuring ten einde 'n segment van self te voel en vloei dus saam met die gevoelens en oortuigings van ander.
- **Introjeksie** – die kind ontwikkel 'n geloofsisteam van wie hy/sy is en hoe hy/sy veronderstel is om te wees in die wêreld, ten einde goedkeuring en liefde te verseker en verwerping en verlating te voorkom.

Kinders ontwikkel kontakgrensversteurings ten einde hulle te help om die lewe beter te hanteer en die self te beskerm teen verdere seerkry. (Verwys na paragraaf 3.5.2.3.)

Groepwerksessie 1 vorm deel van die oriënteringsfase binne die oorhoofse gestaltgroepwerkproses. Frew (in O'Leary, 1992:43) toon aan dat groeplede tydens hierdie fase gemoeid is met hulle eie veiligheid en poog om hulleself so vinnig as moontlik in die omgewing te vestig of te plaas. Volgens Oaklander (1999:171) is die kinders aan die begin selfbewus en geneig om negatiewe gedrag te openbaar ten einde hulle benoudhede te verdoesel.

Tydens sluiting na die verloop van een groepwerksessie, gee Oaklander (1999:173) aan elke groeplid die geleentheid om enige-iets wat hulle vir die terapeut of enige iemand anders in die groep wil sê, te sê; om kritiek te lewer oor die aktiwiteit en om melding te maak van iets waarvan hulle veral gehou het tydens die groepwerksessie of iets wat hulle gehinder het. Opregtheid en eerlikheid van die groeplede teenoor mekaar word dus beklemtoon.

Vanuit Tabel 27 blyk dit dat al die groeplede hulleself nog hoofsaaklik binne die valse laag van Perls bevind. Volgens Perls (in Corey, 1995:298) tree individue op hierdie vlak op soos iemand wat hulle nie is nie. Kinders sal dikwels bepaalde rolle inneem ten einde hulle pyn ten opsigte van hulle verliese rondom die enkelouersituasie te

verdoesel en te hanteer. Die kind kan onder andere die rol van nar (defleksie); die soet kind (introjeksie); die stout, aggressiewe kind (projeksie); die stil teruggetrokke kind (retrofleksie) en die kind wat altyd mense wil behaag (samevloeiing), inneem. (Verwys na paragraaf 3.6.)

5.2.2 Groepwerksessie 2 – Kinderrespondente

5.2.2.1 Doelstelling van groepwerksessie 2

Die verhoging van die groeplede se kontak met hulleself en hulle omgewing met behulp van sensoriese kontakmakingsaktiwiteite.

5.2.2.2 Doelwitte van groepwerksessie 2

- Verhoging van die groeplede se sensoriese kontak deur die blootstelling van die groeplede aan verskeie reuke, teksture, beelde, smake en klanke.
- Gevoelsopvoeding deur middel van die benutting van gevoelsgesiggies en die dramatisering van die verskillende gevoelens.
- Bring groeplede in kontak met hulle eie gevoelens deur middel van eksplorاسie.

5.2.2.3 Verloop van groepwerksessie 2

- Groep begin met rondtes: Elke groeplid gee terugvoer oor die aard van hulle week.
- Groeplede blaai deur tydskrifte en kies hulle gunsteling prentjies; groeplede voel aan porseleinklokkie en Afrikatrommetjie; groeplede lui porseleinklokkie en speel op Afrikatrommetjie; groeplede ruik aan naeltjies en roosolie; groeplede proe aan aartappelskyfies en lekkers. Die groeplede kry elkeen die geleentheid om te sê hoe elke stimulus hulle laat voel en waaraan dit hulle laat dink.
- Elke groeplid kry die geleentheid om een van die ses basiese gevoelens naamlik: hartseer, kwaad, bly, eensaam, moeg en bang, vir die groep te demonstreeer en te sê wanneer hy hierdie bepaalde gevoel ervaar. Die ander groeplede word tydens hierdie bespreking betrek deur te vra wanneer hulle hierdie gevoelens ervaar. Die groeplede voel oor die algemeen hartseer wanneer hulle baklei.
- Die groeplede word deur die terapeute aangemoedig tot konflikhantering in die verhoudings met hulle maats deur gebruik te maak van ek-boodskappe. Die

groeplede toon aan dat dit nie sal werk op die speelgrond nie, omdat die ander kinders nie sal ophou om hulle te slaan nie en die onderwysers net sê dat hulle hulleself moet verdedig.

- Die groeplede voel oor die algemeen alleen wanneer hulle ouers nie by die huis is nie. Groep word gevra hoe hulle gevoel van alleenheid kan hanteer. Groeplid B stel benutting van ek-boodskap teenoor ouer voor vir die hantering van alleenheid. Groeplede word deur die terapeute aangemoedig om dinge te doen waarvan hulle hou wanneer hulle alleen voel.
- Die groeplede toon aan dat hulle bang voel wanneer hulle alleen by die huis is. Groeplid D toon aan dat hy bang voel wanneer sy ma uitgaan om partytjie te hou. Groeplid G voel bang wanneer hy byvoorbeeld 'n lepel in die huis hoor val.
- Die groeplede groet mekaar en die terapeute en wens mekaar 'n goeie week toe. Die groeplede word aangemoedig om in die week te fokus op die verskillende sintuiglike ervarings en gevoelens wat hulle in verskillende situasies ervaar.

5.2.2.4 Assessering van individuele groeplede tydens groepwerksessie 2

Al sewe groeplede was teenwoordig tydens groepwerksessie 2.

Tabel 28: Assessering van individuele groeplede tydens groepwerksessie 2

Groeplid	Projeksie	Rol in groep	Lae van Perls	Kontakgrensversteuring
A	Stil en skaam. Geniet tog groepwerksessie. Kies uil in tydskrif as een van sy gunsteling prentjies. Hy hou van uil se haartjies op sy kop. Tweede prentjie is van 'n mooi, vinnige en duur motor.	Teruggetrokke groeplid	Valse en fobiese laag. Blyk nog bang te wees om sy ware self met ander te deel. Sy kontak met homself en sy omgewing kan verbeter.	Defleksie – probeer aandag weg van homself draai deur maak van onderlinge grappies. Samevloeiing – vloei saam met idees en opinies van die ander.
B	Oorspronklik, kompetierend, eg en kreatief. Pa is enkelouer wat baie ondersteuning gee. Het 'n	Onduidelik	Tekens van inplosiewe laag. Is in kontak met	Defleksie – lag baie onderling vir ander

	goeie verhouding met sy pa. Pa maak hom bly as hy na sy krieketwedstryde kom kyk.		sy gevoelens en behoeftes. Blyk dat hy reeds weet wat om met sy gevoelens en behoeftes te doen.	groeplede se antwoorde.
Groeplid	Projeksie	Rol in groep	Lae van Perls	Kontakgrensversteuring
C	Stil. Het baie ritme. Soek goedkeuring van ander groeplede. Gunsteling prentjie in tydskrif is ysberg. Dit voel koud. Dit is nie 'n lekker gevoel nie. Hy weet waaraan dit hom laat dink, maar verkies om dit nie met die groep te deel nie. Is enigste groeplid met nie 'n lekker gevoel nie.	Stil groeplid	Valse laag met tekens van implosiewe laag en weerstand. Blyk nog bang te wees om ware self vir ander te wys. Maak eers seker dat hulle van hom hou. Is tog in 'n mate in kontak met homself wanneer hy ysbergprentjie met groep deel.	Samevloeiing – gee soortgelyke antwoorde as ander groeplede. Doen wat hy dink hulle van hom verwag. Soek hulle goedkeuring. Wil hê hulle moet van hom hou.
D	Maak baie grappe. Meer ernstig later in sessie wanneer terapeut hom toestemming gee om homself te wees. Oorspronklik en eerlik. Terapeut gee erkenning vir wie hy is.	Groepnar	Fobiese laag – nog bang om ware self vir ander groeplede te wys. Tekens van implosiewe laag – is tog in kontak met sy gevoelens en idees.	Defleksie – draai aandag weg van ware self deur middel van humor.
E	Stiller as tydens vorige groepwerksessie. Blyk goedkeuring te soek by groeplede F, B en D.	Onduidelik	Fobiese laag met tekens van implosiewe laag. Blyk dat	Introjeksie – probeer doen en sê wat hy dink terapeute

	Oorspronklik en ernstig.		hy ander groeplede toets om te kyk hoeveel hy van homself kan deel voordat hulle hom verwerp. Is ook in kontak met sy gevoelens en herinneringe.	van hom verwag.
Groeplid	Projeksie	Rol in groep	Lae van Perls	Kontakgrens- versteuring
F	Spontaan en oop. Domineer ander groeple soms saam met groeplid B. Probeer moontlik posisie in groep vestig.	Dominerende groeplid – soms	Valse en fobiese laag. Kyk nog hoe veilig dit is om ware self ten volle vir ander groeplede te wys. Blyk ook redelik in kontak te wees met omgewing en gevoelens.	Defleksie- lag vir ander en beskerm homself daardeur.
G	Stil tydens groepwerksessie. Het baie ritme. Goeie sin vir humor. Positiewe gesindheid.	“Aangepaste” groeplid	Valse laag – nog nie gereed om ware self met ander groeplede te deel nie. Vertrou hulle nie.	Defleksie – benut humor om homself te beskerm teen seerkry.

Vanuit Tabel 28 blyk dit dat die groeplede steeds besig is om elkeen hulle posisie in die groep te vestig. Hulle besluit ook nog of hulle mekaar en die terapeute werklik kan vertrou of nie. Hierdie proses vorm volgens die navorser steeds deel van die oriënteringsfase van groeppontwikkeling volgens die gestaltbenadering. (Verwys na paragraaf 3.5.4.2.) Dit blyk verder dat die meeste groeplede humor benut om hulle aanvanklike onsekerhede ten opsigte van die groep weg te steek.

Die gestaltverwante konsep van kontak word deur Oaklander (1999:162-165) verduidelik as die benutting van die sintuie (kyk, luister, voel, proe, ruik); bewustheid van en gepaste benutting van aspekte van die liggaam; die vermoë om emosies op gesonde wyse uit te druk; en die benutting van die intellek in sy verskeie vorme soos tydens leer en die uitdrukking van idees, gedagtes, nuuskierighede, behoeftes, belange en afkeure. Indien enige van hierdie modaliteite geïnhibeer, beperk, afgesny of geblokkeer word, lei goeie kontak skade en vind fragmentasie eerder as integrasie plaas (Oaklander, 1999:162-165). Die enkelouerkind se kontak kan skade lei indien die kind angstig of onrustig is vanweë 'n verlies aan 'n gevoel van sekuriteit wat dikwels met enkelouerskap gepaardgaan. Kontak moet tydens gestaltgroepwerk herstel word deur middel van verskeie kontakmakingsaktiwiteite soos om te luister en te kyk na, te voel, te ruik en te proe aan verskeie materiale en teksture. Indien kontak herstel word, word die kind se sin van self ook versterk. (Verwys na paragraaf 3.5.2.2.) Die groeplede is hierna makliker in staat om uiting te kan gee aan gevoelens en behoeftes tydens die volgende groepwerksessies, omdat hulle nou meer in kontak is met hulle gevoelens en ervarings na die sensoriese kontakmakingsaktiwiteite en gevoelsopvoeding.

5.2.3 Groepwerksessie 3 - Kinderrespondente

5.2.3.1 Doelstelling van groepwerksessie 3

Versterking van die “self” deur middel van die projeksie van voorgrondbehoefes.

5.2.3.2 Doelwitte van groepwerksessie 3

- Die daarstelling van 'n hanteringstrategie vir negatiewe gevoelens en ontspanningstrategie, deur die groeplede op 'n fantasievlug te neem.
- Versterking van en kontakmaking met die “self”, deur aan groeplede die geleentheid te bied om enige iets uit die klei te maak wat hulle wil.
- Begeleiding van groeplede in die uitdrukking van hulle behoeftes en gevoelens; die neem van verantwoordelikheid daarvoor en die toepaslike hantering daarvan, met behulp van die benutting van Oaklander se model.

5.2.3.3 Verloop van groepwerksessie 3

- Groep begin met rondtes waartydens elke groeplid terugvoer gee oor die aard van hulle week. Die groeplede is eerlik. Daar was volgens die groeplede konflik tussen sommige groeplede in die week.
- Die terapeut neem die groeplede op 'n fantasievlug na 'n mooi woudagtige berg met 'n bergpoel waarin hulle kan swem, ten einde die groeplede te laat ontspan.
- Die groeplede word gemotiveer om na 'n soortgelyke lekker en veilige plek te gaan in hulle gedagtes wanneer dinge rof gaan en hulle net wil ontspan.
- Terapeute verduidelik die konsep van 'n veilige plek aan die groeplede.
- Die groeplede ontvang elkeen 'n bol klei. Die groeplede word in kontak gebring met hulle sintuie deur te voel, proe en ruik aan die klei.
- Selfbeeldversterking volg wanneer die groeplede elkeen die geleentheid kry om gaatjies in hulle bol klei te maak en hulle asem daarin te blaas. Daar word beklemtoon dat elkeen se klei nou baie spesiaal is, omdat hulle asem daarin is.
- Die groeplede kry geleentheid om enige-iets wat hulle wil uit hulle stuk klei te maak (kleiprojeksie). Die model van Oaklander word nou benut om elke groeplid se kleiskepping te eksploreer. (Verwys na paragraaf 3.5.7.1.) Die "self" van die groeplede word hierdeur versterk, omdat bewustheid ten opsigte van wat ek doen, hoe ek dit doen en waarvan ek hou en nie hou nie, by hulle verhoog word.
- Tydens sluiting word eerlikheid by die groeplede aangemoedig ten opsigte van die deel van hulle ervaring van die groepwerksessie met die ander groeplede. Die groepwerksessie was vir die groeplede oorwegend lekker gewees. Dit was vir groeplede D en G sleg om oor hulle gevoelens te praat tydens die eksplorاسie van die kleiskepping van elke groeplid. Die terapeute verduidelik die waarde van gevoelsontlading vir die verwerking van negatiewe ervarings aan die groep. Die terapeute gee aan groeplede D en G toestemming dat hulle so mag voel soos wat hulle voel en gee erkenning vir hulle eerlikheid. Samevatting van die groepwerksessie en beplanning vir die volgende sessie vind plaas.

5.2.3.4 Assessering van individuele groeplede tydens groepwerksessie 3

Groeplede A,C,D,E en G was teenwoordig tydens die groepwerksessie. Groeplede B en F het griep gehad.

Tabel 29: Assessering van individuele groeplede tydens groepwerksessie 3

Groeplid	Projeksie	Rol in groep	Lae van Perls	Kontakgrensversteuring
A	Eerlik oor homself en gevoelens. Minder skaam. Kleiprojeksie: Motor met 'n afslaandak. Mense gaan hom bewonder as hy in motor ry. Hy gaan goed voel as hy in motor ry. Hy is ontevrede met sy skepping, omdat hy voel hy kon dit beter gebou het. Die groep dink egter dit was goed gedoen.	Is meer homself	Fobiese laag met tekens van implosiewe laag, wanneer hy tydens sluiting eerlik is oor hoe hy oor sy skepping voel.	Geen samevloeiing en geringe defleksie tydens groepwerksessie. Onderlinge grappies is minder.
C	Aandagafleibaar. Samewerking is swak. Kleiprojeksie: Bok. Hy wil springbokrugby speel. Hy gaan goed voel as mense vir hom skree om 'n drie te druk. Hy hou van 'n bok, omdat 'n bok vinnig is en spoed het.	Nie-samewerkende groeplid	Fobiese laag – wil nog nie te eerlik oor homself raak nie. Vertrou groep nog nie.	Defleksie – draai weg van dit wat onge= maklik is en van die fokus op hom, deur woeligheid in groepwerksessie en grappies onderling.
D	Kleiprojeksie: Hart met spies deur, son met dik lippe en twee balonne – een balon is skuins onder hart en ander balon is skuins onder son. Die hart beskerm homself teen die son wat te warm is en hart gaan laat smelt. Dit maak die son hartseer. Die hart sou bly gewees het as hy nie 'n pyl deur hom gehad het nie. Groeplid D is bang om te naby aan mense te kom. Hy is bang hulle maak hom seer. Hy beskerm homself. Groeplid D bied weerstand. Terapeute respekteer sy weerstand. Hy vertel groep tydens sluiting van 'n nagmerrie wat hy van sy pa, wat hy	Leier en groeplid. Hou op om groeplid te wees as terapeut sê dat hulle nou ernstig is.	Weerstandslaag met oorgang na implosiewe laag. Hy deel later in sessie sy ware self met die groep. Bied weerstand teen onthulling van situasie by die huis. Is nog nie gereed nie.	Defleksie – draai weg van dit wat onge= maklik is deur humor.

	<p>tien jaar gelede gesien het, gehad het. Nagmerrie was 'n opvolg van 'n eerste droom. In die nagmerrie slaan sy pa sy stiefpa uit.</p>			
Groeplid	Projeksie	Rol in groep	Lae van Perls	Kontakgrensversteuring
E	<p>Positiewe gesindheid tydens sessie. Pas beter in by ander groeplede.</p> <p>Kleiprojeksie: Koei wat wei. Koei voel gelukkig – het oorgenoeg weiding en byvoeding wat groeplid E self vir haar voorsien het. Groeplid E sê sy ma het altyd op plot die koeie so versorg. Groeplid E hou ook daarvan om diere te versorg en vir hulle om te gee. Sy ma sorg ook so vir hulle as haar kinders en gee vir hulle om.</p>	Leier	<p>Implosiewe laag. Blyk dat hy nie bang is om van homself met groep te deel nie. Kom voor dat hy tydens hierdie sessie nie werklik omgee wat ander van hom dink nie.</p>	<p>Moontlik introjeksie. Probeer om te wees en te sê hoe en wat hy dink terapeute van hom verwag.</p>
G	<p>Oorspronklik.</p> <p>Kleiprojeksie: Drie kruise met son wat toekyk – Jesus se kruisiging. Son en groeplid G voel baie hartseer dat Jesus gekruisig is vir ons sondes. Son vra vir Jesus dat Hy mense straf vir wat hulle doen. Jesus sê terug dat hulle nie weet wat hulle doen nie. Groeplid G toon aan dat hy nie altyd reguit vir mense kan sê wat hy dink, wanneer hulle lelik is met hom nie. Terapeut sê dat groeplid G reguit met ander kinders mag praat wanneer hulle hom byvoorbeeld seermaak.</p>	Grappas	<p>Weerstandslag – was vir hom sleg om eerlik oor homself in die groep te praat.</p>	<p>Defleksie – lag ten einde weg te draai van dit wat ongemaaklik is.</p>

Na aanleiding van die groeplede se terugvoer oor die aard van hulle week tydens rondtes, kan die afleiding gemaak word dat die groeplede nou in die konflikfase van groeppontwikkeling binne die gestaltbenadering, inbeweeg. Groeplede het tydens rondtes vertel dat sommige groeplede in die week met mekaar baklei het. Volgens

Frew (in O’Leary, 1992:43) begin groeplede in die konflikfase beheer oor die rigting van die groep uitoefen en hanteer hulle mag- en outoriteitskwessies.

Vanuit Tabel 29 blyk dit dat die groeplede weerstand bied daarteen om oop te maak oor hulle voorgrondbehoefte en gevoelens. Oaklander (in Campbell, 1993:53) toon aan dat ‘n twaalfjarige kind gewoonlik baie beskermend teenoor die self is. Baie weerstand en ontkenning word by twaalfjarige kinders aangetref, omdat ‘n kind op daardie ouderdom begin verander. Oaklander respekteer hierdie weerstand en benader die kind op ‘n gemaklike, nadenkende wyse. Oaklander verkies om baie projektiewe werk, tekeninge, sandbakspel en kleiwerk met hierdie kinders te doen. “Die self” van die kind word versterk deur middel van die verhoging van selfuitdrukking ten opsigte van “wie is ek” en “wie is ek nie”; differensiering van die self; en deur die geleidelike verhoging van emosionele uitdrukking, aangesien emosionele uitdrukking moeilik is vir die kind (Oaklander in Campbell, 1993:53). Die terapeut moet dus volgens die kind se proses beweeg, aangesien weerstand dikwels ‘n aanduiding van die kind is dat hy/sy nog nie gereed is om oop te maak oor gevoelens en behoeftes nie. (Vergelyk Oaklander, 1999:162-165.) Die vertrouensverhouding in die groep is ook moontlik nog nie van so ‘n aard dat groeplede wil oopmaak teenoor die ander groeplede en terapeute nie.

5.2.4 Groepwerksessie 1 – Enkelouerrespondente

5.2.4.1 Doelstelling van groepwerksessie 1 met enkelouers

Die verhoging van die betrokkenheid van enkelouers by die gestaltgroepwerkprogram en die terapeutiese vordering van hulle kinders deur inligting aan enkelouers te verskaf ten opsigte van die terapeutiese werk wat reeds tydens die eerste drie groepwerksessies met hulle kinders gedoen is en aanmoediging van enkelouers om die nuut aangeleerde hanteringsstrategieë vir gevoelens en behoeftes by hulle kinders te versterk.

5.2.4.2 Doelwitte van groepwerksessie 1 met enkelouers

- Die bied van ‘n geleentheid aan enkelouers om mekaar te leerken deur elkeen hom-/haarself te laat voorstel.

- Die verhoging van die enkelouers se betrokkenheid by die gestaltgroepwerkprogram deur inligting aan enkelouers te verskaf ten opsigte van wat reeds tydens die afgelope drie groepwerksessies met hulle kinders gedoen is.
- Die verhoging van die enkelouers se betrokkenheid by die terapeutiese vordering van hulle kinders deur inligting aan enkelouers te verskaf ten opsigte van die hanteringstrategieë wat tydens die groepwerksessies met hulle kinders bespreek is en nog bespreek sal word en aanmoediging van enkelouers in die ondersteuning van hulle kinders met die toepassing van hierdie hanteringstrategieë.
- Die betrekking van die enkelouers by die uiteensetting van die volgende groepwerksessies deur inligting aan die enkelouers te verskaf ten opsigte van die tentatiewe beplanning van die volgende drie groepwerksessies met hulle kinders.
- Die emosionele ondersteuning van die enkelouers deur die hantering van enige gevoelens van die enkelouers ten opsigte van die enkelouersituasie wat tydens groepwerksessie na vore mag kom.

5.2.4.3 Verloop van groepwerksessie 1 met enkelouers

- Die enkelouers van groeplede A,B,C en E was teenwoordig tydens die groepwerksessie.
- Volgens die enkelouers het hulle kinders (groeplede) probleme in hulle verhouding met hulle klasonderwyser. Groeplid C se ma toon aan dat groeplid C se skoolwerk swakker is as tydens die eerste kwartaal.
- Groeplid C se ma toon verder aan dat groeplid C sy pa baie min sien.
- Dissipline is vir die teenwoordige enkelma's 'n probleem. Dit is egter nie vir groeplid B se enkelpa 'n probleem nie.
- Dit is nie vir groeplid E se ma moeilik om rolle van ma en pa te vervul nie, maar sy voel tog dat sy miskien 'n man vir haar morele ondersteuning nodig het.
- Groeplid E se ma wil graag weet wat in haar kind se kop aangaan. Terapeut verduidelik dat die groeplede bemaagtig sal word om met hulle ouers oor hulle gevoelens en behoeftes te praat.
- Groeplid B se enkelpa vertel dat groeplid B en sy sussie self gekies het om by hulle pa te bly, nadat hulle eers by hulle ma gebly het. Groeplid B se pa noem dat hy baie by die huis is en dus baie aandag aan sy kinders kan gee.

- Groeplid B se pa voel dat hy nie sy eks-vrou wil “slegmaak” voor sy kinders nie. Groeplede E en C se enkelma’s stem saam. Groeplid A se enkelma voel weer dat sy die waarheid oor haar eks-man met haar kinders moet praat. Sy sê vir haar kinders dat hulle pa hulle nie kan liefhê nie, omdat hy nie onderhoud betaal nie. Die menings van die ander groeplede word in hierdie verband deur die terapeute bekom. Die oorhoofse mening is dat die enkelouer nie die ander ouer in ‘n slegte lig behoort te stel nie, omdat daar in belang van die kind se gevoelens opgetree moet word. Sy toon verder aan dat die dissiplinerings van haar twee seuns vir haar moeilik is en dat sy finansieel swaarkry.
- Die ander enkelouers moedig haar aan om te eis vir onderhoud.
- Daar word besluit op ‘n datum vir die volgende groepwerksessie met die enkelouers.

Enkelouergesinne moet volgens Snyman & Le Roux (1993:86-87) gesinsverhoudings herdefinieer wat gewoonlik gepaardgaan met veranderinge in posisie en rolvertolking. Enkelouers sal in baie gevalle die rol van beide moeder en vader in die gesin probeer inneem. In ander gevalle mag dit gebeur dat die seun die rol van pa in die huis oorneem. Volgens Snyman & Le Roux (1993:86-87) is ‘n groot mate van rolvertolking ‘n eienskap van die enkelouergesin en lei dit tot ‘n toenemende kwesbaarheid van die gesinslede. Die druk op enkelouers word in baie gevalle te groot en die enkelouer kan nie meer die gewenste aandag aan en dissipline van sy/haar kind konsekwent toepas nie. (Vergelyk Simons & Associates, 1996:143.)

Die meeste enkelouergesinne het volgens Lefrancois (in Louw, *et al.* 1998:357-358) die moeder as enkelouer. Naran (1991:30) het na aanleiding van sy studie bevind dat baie enkelmoeders ‘n gebrek aan persoonlike hulpbronne of aan tyd-, finansiële- en kindersorghulpbronne het ten einde ‘n groot nie-bloedverwante ondersteuningsstelsel te ontwikkel en te handhaaf. Dit kom na aanleiding van die studie voor dat baie enkelmoeders nie oor die hulpbronne beskik om netwerke wat hulle lewensbevrediging sal bevorder, te ontwikkel nie. Dit blyk dat hulle slegs betrokke is by die blote hantering van enkelouerskap en dus hulle netwerke struktureer op die beste moontlike wyse ten einde hulle kinders groot te maak. Snyman & Le Roux (1993:86-87) toon aan dat die enkelouergesin ekonomies

kwesbaar is, aangesien 'n enkelouergesin geheel en al afhanklik is van een persoon vir sy ekonomiese instandhouding. Enkelouers ervaar dus dikwels 'n verlies aan ekonomiese sekuriteit.

5.2.5 Groepwerksessie 4 – Kinderrespondente

5.2.5.1 Doelstelling van groepwerksessie 4

Die fasilitering van die uitdrukking van die groeplede se gevoelens en behoeftes rondom die enkelouersituasie deur middel van die projeksie van die groeplede se belewinge van die enkelouersituasie met behulp van teken/verf as medium.

5.2.5.2 Doelwitte van groepwerksessie 4

- Die fasilitering van die uitdrukking van die groeplede se gevoelens en behoeftes rondom die enkelouersituasie deur aan groeplede die geleentheid te bied om te teken of te verf hoe hulle daaroor voel om die meeste van die tyd by net een ouer te bly.
- Begeleiding van die groeplede in die uitdrukking van hierdie gevoelens; die neem van verantwoordelikheid daarvoor en die toepaslike hantering daarvan, deur die benutting van Oaklander se model.
- Insigontwikkeling by die groeplede ten opsigte van die problematiese dinamika tussen 'n man en vrou tydens egskeiding deur die visuele verduideliking van die wyse waarop bakstene (as 'n metafoor vir onuitgesorteerde probleme) mettertyd 'n muur tussen ouers vorm.
- Insigontwikkeling ten opsigte van die probleme van die afwesige ouer deur elke groeplid sy afwesige ouer te laat teken en die positiewe en negatiewe eienskappe van hierdie persoon weerskante van die tekening neer te skryf.

5.2.5.3 Verloop van groepwerksessie 4

- Tydens rondtes gee elke groeplid terugvoer oor die aard van hulle week. Die groeplede is eerlik. Daar was konflik tussen die seuns en meisies in die klas. Groeplid D openbaar aandagsoekende gedrag deur homself tydens pouse te onttrek deur in die boom te gaan sit.

- Tydens die verfpresie verf die groeplede hoe hulle daarvoor voel om slegs by hulle ma of pa te woon sonder hulle ander ouer. Die terapeute skep struktuur deur voorbeelde te gee. Die terapeute beklemtoon die uniekheid van elke groeplid se presie.
- Die model van Oaklander word benut om elke groeplid se verfpresie te eksploreer. Gevoelontlading ten opsigte van die enkelouersituasie word gefasiliteer. Die groeplede blyk eerlik te wees.
- Skuldgevoelens by die groeplede word gehanteer deur die fokus op die probleme wat tussen die ouers ontstaan het, te plaas.
- Die enkelouersituasie word genormaliseer deur die groeplede in te lig dat ongeveer die helfte van gesinne in Suid-Afrika enkelouergesinne is.
- Groeplede beskik oor die realiteitsbesef dat hulle ouers nie weer bymekaar sal kom nie. Hulle het egter wel die behoefte dat hulle ouers net ten minste met mekaar oor die weg moet kom. Die groeplede doen voorstelle hieroor aan die hand.
- Die problematiek wat tussen 'n getroude paar ontstaan en nie uitgesorteer word nie, en gevolglik 'n muur tussen hulle veroorsaak, word deur die medeterapeut aan die groeplede verduidelik. Die groeplede word aangemoedig om eendag te trou, maar om probleme tussen hulle en hulle eggenote op te los.
- Groeplede kry geleentheid om die afwesige ouer te teken en die positiewe en negatiewe eienskappe van hierdie persoon te identifiseer. Daar word dus in terme van polariteite ten opsigte van die afwesige ouer gewerk. Gevoelontlading ten opsigte van die afwesige ouer vind in groepsverband plaas. Die terapeut verduidelik dat die afwesige ouer beide negatiewe en positiewe eienskappe het. Insig word bewerkstellig ten opsigte van die probleme van hierdie ouer.
- Die terapeute moedig die groeplede aan om eerlik teenoor hulle enkelouers te wees ten opsigte van hulle gevoelens oor die enkelouersituasie.
- Die waarde van die verwerking van gevoelens deur daarvoor te praat word beklemtoon.
- Hartseer en verligting is die oorwegende gevoelens wat by die groeplede ten opsigte van die enkelouersituasie na vore kom.
- Tydens sluiting vind evaluering en samevatting van die sessie en beplanning vir die volgende groepwerksessie plaas.

5.2.5.4 Assessering van individuele groeplede tydens groepwerksessie 4

Al die groeplede was teenwoordig tydens hierdie groepwerksessie.

Tabel 30: Assessering van individuele groeplede tydens groepwerksessie 4

Groeplid	Projeksie	Rol in groep	Lae van Perls	Kontakgrens- versteuring
A	Eerlik en oop. Verfprojeksie: Lugballon met storm bokant ballon. Gesig van ballon is strak. Groeplid A is 50% verlig oor die skeiding. Hy hou nie baie van sy pa nie, want pa dink hy is snaaks. Groeplid A teken sy pa met 'n wolk bokant sy kop. Hy kan die positiewe eienskappe van sy pa insien.	Geen.	Implosiewe laag – Groeplid A is in kontak met sy gevoelens rondom sy ouers se skeiding en sy pa.	Moontlik retrofleksie. Trek gevoelens na binne.
B	Pa is enkelouer. Verfprojeksie: Groot hart met 'n pyl deur. Voel hartseer. Ma het probleme van haar eie. Groeplid B voel ongelukkig oor ma se vriend wat ma se geld gebruik. Hy wil vriend uit ma se lewe hê. Teken ma (afwesige ouer) met styl hare. Teken net haar gesig. Groeplid B is in staat om positiewe en negatiewe eienskappe van ma te identifiseer. Hy sê sy koop vir hulle lekkers en gee om vir hulle, maar as sy gedrink het, raak haar humeur baie kort en raas sy met hulle.	Geen.	Implosiewe laag – is in kontak met sy gevoelens rondom skeiding en sy ma.	Defleksie – draai deur humor weg van dit wat ongemaklik is.
C	Stil. Lyk ontsteld tydens sessie. Is baie in gedagte. Verfprojeksie: Hart met pyl deur en storm bokant hart. Son in een hoek. Voel soms “okay” en soms nie-“okay” oor skeiding tussen ouers. Gevoel van ambivalensie. Dit is vir groeplid C lekker by sy	Stil groeplid	Weerstand- en implosiewe laag – vind dit moeilik om oor sy pa te praat. Is ontsteld. Hy is tog ook in kontak met sy	Retrofleksie – trek gevoelens na binne. Raak stil. Samevloeiing – teken en verf wat ander teken en verf.

	<p>pa. Hy weet sy pa is lief vir hom. Hy en sy ma praat ook. Teken sy pa met sigaret in mond. Groeplid C sien sy pa realisties. Positiewe eienskappe is dat sy pa lief is vir hom, vriendelik is en hom nie slaan nie. Negatiewe eienskappe is dat pa rook en drink, maar opgehou drink het.</p>		<p>gevoelens oor sy pa.</p>	
Groeplid	Projeksie	Rol in groep	Lae van Perls	Kontakgrensversteuring
D	<p>Is baie eerlik oor gevoelens.</p> <p>Verfprojeksie: Hart wat deur 'n lang weerligstraal in twee geklief is. Twee huise is weerskante van hart. Een kant van hart is swart. Groeplid D het sy pa ongeveer tien jaar gelede gesien.</p> <p>Ambivalensie – het 'n behoefte aan 'n pa in sy lewe, maar dink tog dit is beter dat hy nie sy pa sien nie.</p> <p>Pa word as 'n monster geteken. Groeplid D het verwerping deur sy pa ervaar. Het baie aggressie teenoor sy pa. Hy sukkel om die positiewe eienskappe van sy pa in te sien. Groeplid D begin prentjie van sy pa opsny tydens eksplorاسie van ander groeplede se skeppings. Terapeut gee toestemming tot aggressie-ontlading teenoor pa – groeplid D mag prentjie van pa verder opsny en opfrommel. Monstertema sluit aan by nagmerrie waarvan hy vertel het tydens vorige sessie.</p>	Geen.	<p>Implosiewe laag – is in kontak met sy gevoelens, is eerlik oor sy gevoelens in die groep.</p>	<p>Defleksie is minder tydens hierdie sessie. Groeplid D het baie ontlai in hierdie sessie.</p>
E	<p>Stiller as tydens vorige groepwerksessie.</p>	Onduidelik	<p>Implosiewe laag – in kontak met</p>	<p>Defleksie – vermy moont-</p>

	<p>Verfprojeksie: Boom in gras met wolke en son – rustige prentjie.</p> <p>Voel verlig oor skeiding tussen pa en ma. Groeplid E hou van sy pa. Hy doen lekker dinge saam met sy pa. Hy voel dat sy pa die regte ding doen as hy hulle straf as hulle stout is. Sien ook sy pa se foute raak. Hy hou nie daarvan dat sy pa rook nie. Pa se foute is in die minderheid.</p>		gevoelens.	<p>lik dit wat ongemaklik is deur neutrale gevoel oor skeiding te handhaaf.</p> <p>Introjeksie – verskuif sy aandag na informele leiers in die groep soos groeplede B en F. Speel ook saam met hulle pouses. Raak byna onderdanig aan hulle.</p>
--	--	--	------------	--

Groeplid	Projeksie	Rol in groep	Lae van Perls	Kontakgrens- versteuring
F	<p>Eerlik.</p> <p>Verfprojeksie: Hart wat in twee stukke is met 'n verbinding tussen dele. Weerligstraal deur hart. Groter hart om hart. Sê dit voel lekker, maar ook nie lekker nie – ambivalensie. Pa is passief as groeplid F by hom kuier. Groeplid F word aangemoedig om vir sy pa te sê hoe hy voel en dat hy graag iets saam met sy pa wil doen. Teken pa met sigaret en bierglas. Pa rook en drink, maar verder is hy “okay”. Pa beheer homself wanneer hy drink. Groeplid F is in staat om die positiewe sy van sy pa in te sien al is dit gering.</p>	Geen.	Weerstandslaag met oorgang na implosiewe laag. Deel tog sy gevoelens oor sy pa later in sessie.	Moontlik retrofleksie – trek gevoelens na binne.
G	<p>Kom eerlik en opreg voor.</p> <p>Verfprojeksie: Hart met gesig wat huil. Dit voel vir hom baie sleg dat sy ouers nie bymekaar is nie. Voel hartseer. Hy mis sy pa en sou meer by sy pa wou gaan kuier. Sê dat hy sy pa so elke twee tot drie weke sien. Groeplid G teken sy pa met hande op die heupe in 'n uitdagende posisie en 'n sigaret in sy mond. Hy sien sy pa in 'n positiewe lig met net een negatiewe eienskap, naamlik rook.</p>	Geen.	Implosiewe laag – is in kontak met sy gevoelens oor die skeiding tussen sy ouers en sy behoefte om meer kontak met sy pa te hê.	Geen tydens hierdie groep-werksessie.

Die groep is volgens die navorser tydens groepwerksessie 4 steeds in die konflikfase, aangesien groeplid E tydens hierdie sessie van introjeksie gebruik maak deur sy aandag na informele leiers (soos groeplede B en F) wat in die groep na vore begin

tree, te verskuif. (Verwys na paragraaf 3.5.4.2.) Dit blyk verder dat die groep steeds besig is met die hantering van mag- en outoriteitskwessies.

Tydens groepwerksessie 4 is daar van verf- en tekenprojeksie as spelmedium gebruik gemaak ten einde by die groeplede se gevoelens ten opsigte van die enkelouersituasie en die afwesige ouer uit te kom. Oaklander (1999:73) verduidelik dat die aktiwiteite in die groep die uitdrukking van gevoelens, die definiëring en versterking van die self, en ervarings met gesonder aspekte van die self, fasiliteer. Baie projektiewe tegnieke word vir hierdie doeleindes benut, soos teken, klei, "collage", sandbak, poppespel, musiek, liggaamsbeweging, kreatiewe gedramatiseerde spel, metaforiese stories, fantasie en beeldwerk. Daar kan ook aan relevante temas aandag gegee word soos "eensaamheid", "tergery", "verwerping", "vernedering", "verlies" en "egskeiding" (Oaklander, 1999:73). Tydens groepwerksessie 4 kon die groeplede deur middel van verfprojeksie en die uitdrukking van gevoelens, bewus word van hulle ervaring van die feit dat hulle ouers nie meer bymekaar is nie. Bluestone (1991:256) toon aan dat volwassenes wat 'n kind in die latente middelkinderjare wat getraumatiseer is deur die dood van 'n ouer, moet hanteer, moet poog om 'n atmosfeer te skep waarbinne die kind houdings en emosies vrylik kan uitdruk. Hierdie noodsaaklike aanbeveling geld volgens die navorser ook vir die kind wat 'n ouer deur egskeiding of vervreemding verloor het. Schilling & Koh (1992:405-420) het navorsing gedoen oor 'n 12-sessie groepintervensie vir 38 middestadkinders wat 'n versorger verloor het. Tydens die ontwerp van 'n interventie vir hierdie kinders, is daar gepoog om die verlieservaring te normaliseer, portuurgroepondersteuning te voorsien en 'n veilige, nie-bedreigende omgewing te skep ten einde vrese, fantasië en ambivalente gevoelens uit te druk (Schilling & Koh, 1992:405-420). Egskeiding is tydens groepwerksessie 4 deur die terapeute genormaliseer deur die groeplede in te lig dat ongeveer die helfte van gesinne in Suid-Afrika enkelouergesinne is.

Die oorhoofse gevoelens wat tydens groepwerksessie 4 vanuit die verf- en tekenprojeksies na vore gekom het, is verligting, hartseer en verlies. In die literatuur word daar eerder aan die gevoelens van verlies en smart en depressie aandag gegee as aan die gevoel van verligting. Van Loggerenberg & Roets (1993:112-114) toon aan dat die kind verlies ervaar vanweë die afwesigheid van 'n identifikasiefiguur van die afwesige ouer se geslag. Dit is verder noodsaaklik dat die kind oor 'n ouer sal treur,

aangesien dit 'n desensitiserings van die trauma wat met die verlies gepaardgaan, bied. Die proses bied geleidelike losmaking van emosies (Schowalter in Van Loggerenberg & Roets, 1993:113). In die groep is die groeplede aangemoedig om oor hulle emosies te praat en kon die ander groeplede ondersteuning bied, aangesien die meeste groeplede soortgelyke gevoelens ervaar het. Die gevoel van verligting is hoofsaaklik ervaar in gevalle waar die afwesige ouer destruktiewe gedrag teenoor hom-/haarself of teenoor die ander ouer geopenbaar het.

5.2.6 Groepwerksessie 5 – Kinderrespondente

5.2.6.1 Doelstelling van groepwerksessie 5

Die bemagtiging van die groeplede in die hantering van hulle belewing van die enkelouersituasie deur middel van die generering van toepaslike hanteringsstrategieë vir gevoelens en behoeftes.

5.2.6.2 Doelwitte van groepwerksessie 5

- Die verhoging van die groeplede se kontakmaking met hulle gevoelens en behoeftes rondom die enkelouersituasie deur weer aan groeplede die geleentheid te bied om hulle harte te teken oor hoe hulle daarvoor voel dat hulle ouers nie meer saam is nie.
- Die bevordering van die verwerking en hantering van gevoelens en behoeftes ten opsigte van die enkelouersituasie deur die generering van hanteringsstrategieë om groeplede se harte beter te laat voel.
- Die bemagtiging van die groeplede in die benutting van hanteringsstrategieë deur die motivering van groeplede in die toepassing en inoefening van die volgende belangrikste hanteringsstrategieë vir gevoelens en behoeftes:
 - * Praat oor gevoelens met mense wat hulle kan vertrou.
 - * Doen dinge wat vir hulle lekker is en wat hulle geniet (selfvertroeteling).
- Die bemagtiging van die groeplede in die benutting van hulle “veilige plek” as hanteringsstrategie vir gevoelens en behoeftes deur aan groeplede die geleentheid te bied om hulle “veilige plek” deur middel van ‘n “collage” voor te stel.

5.2.6.3 Verloop van groepwerksessie 5

- Tydens rondtes gee die groeplede terugvoer oor die aard van hulle week. Die meeste groeplede is positief oor hulle week. Die skole sluit die volgende dag. Groeplid G kom 'n paar minute laat. Hy voel sleg, aangesien hy net na pouse, voor die groepwerkbyeenkoms beskuldig is van diefstal.
- Die groeplede kry die geleentheid om weer hulle harte met pastelle te teken ten einde uit te beeld hoe hulle daarvoor voel dat hulle ouers nie meer saam is nie.
- Die waarde daarvan om gevoelens te verwerk deur weer daarvoor te praat, word beklemtoon.
- Daar word weer oor elkeen se gevoelens in die groep gepraat en hanteringstrategieë vir die hantering van gevoelens en moeilike situasies word in die groep gegeneer.
- Die groeplede word aangemoedig om dinge te doen waarvan hulle hou en om na hulle “veilige plek” of “lekker plek” in hulle gedagtes te gaan as hanteringstrategieë vir gevoelens. Die groeplede kry kans om die dinge wat hulle geniet om te doen met die groep te deel. Die groeplede word egter daaraan herinner dat die eerste hanteringstrategie is om oor gevoelens te praat met mense wat jy kan vertrou. Die groeplede knip tydskriffoto's van hulle “veilige plek” uit en plak die foto's op 'n papier. Elke groeplid vertel die res van die groep van sy “veilige plek”. Groeplede vertel waar die plek is, waarom dit lekker is en hoe dit hulle laat voel. Die meeste groeplede sê hulle “veilige plek” laat hulle veilig en rustig voel.
- Die groep bind sterker tydens hierdie groepwerksessie. Hulle vertrou mekaar meer met hulle gevoelens.
- Sluiting vind plaas in die vorm van evaluering en samevatting en beplanning vir die volgende groepwerksessie.

5.2.6.4 Assessering van individuele groeplede tydens groepwerksessie 5

Al die groeplede was teenwoordig tydens hierdie groepwerksessie.

Tabel 31: Assessering van individuele groeplede tydens groepwerksessie 5

Groeplid	Projeksie	Rol in groep	Lae van Perls	Kontakgrens-versteuring
A	<p>Meer spontaan. Eerlik oor gevoelens.</p> <p>Projeksie: Voel hartseer oor ma en pa. Pa het vorige dag vir hulle lekker kos en vleis gebring. Groeplid A hou van fietsry. Veilige plek is 'n waterval. Dit laat hom rustig voel.</p>	Geen.	Implosiewe laag – is in kontak met sy gevoelens en is meer homself.	Samevloeiing in sy vriendskap met groeplede B en F.
B	<p>Stiller as tydens vorige sessie. Lyk meer tevrede. Eerlik oor sy gevoelens.</p> <p>Projeksie: Wens sy pa en ma was weer saam. Beskik oor realiteitsbesef dat sy pa en ma nie weer bymekaar sal kom nie. Hou van rekenaarspeletjies speel, krieket speel en visvang. Veilige plek is om vis te vang. Dit laat hom veilig voel.</p>	Geen.	Implosiewe laag – is meer homself en meer in kontak met sy gevoelens.	Geen tydens hierdie sessie.
C	<p>Stil en skaam. Blyk nog bang te wees vir gevoelsuitdrukking binne die groep.</p> <p>Projeksie: Hart is nog seer oor ma en pa. Hy mis sy pa en wil hom weer sien. Hanteringstrategie deur groep uitgedink:</p> <ul style="list-style-type: none"> • Groeplid C kan met sy ma praat oor sy gevoelens en vra of hy sy pa meer kan sien. • Groeplid C kan 'n brief vir sy pa skryf om te sê hoe hy voel. • Groeplid C kan ook 'n brief vir sy ma skryf as dit vir hom te moeilik is om met haar te praat. 	Stil groeplid	Implosiewe laag – is in kontak met sy sintuie en gevoelens. Dit is vir groeplid C makliker om tydens hierdie sessie oor sy gevoelens rondom die skeiding te praat. Ondersteuning van medegroeplede	Samevloeiing tydens teken van hart. Retrofleksie – geneig om gevoelens binne te hou.

	Veilige plek is eiland in die see met 'n mooi strand. Verduidelik plek op 'n sensoriese wyse. Dit laat hom veilig en rustig voel.		lei tot self-ondersteuning.	
Groeplid	Projeksie	Rol in groep	Lae van Perls	Kontakgrensversteuring
D	<p>Projeksie: Hart weer in twee dele met twee huise weerskante. Pa woon in een huis en groeplid D, sy ma, twee boeties en sussie in die ander huis. Die hart se skeur is hierdie keer gerond geteken en nie hoekig nie. Daar is 'n groot storm by groeplid D se huis en 'n klein storm by sy pa se huis. Groeplid D dink dat sy pa se storm miskien tog groter is as sy storm. Groeplid D het die aktiwiteit van polariteite ten opsigte van afwesige ouer tydens vorige sessie by die huis op sy ma toegepas. Hy het insig ontwikkel in sy pa se eie probleme deur sy ma se siening van sy pa. Sy gevoel teenoor sy pa is beter as tydens vorige sessie. Groeplid D se skuldgevoelens oor sy gevoel teenoor sy pa tydens vorige sessie word hanteer deur te verduidelik dat dit is hoe hy as klein seuntjie sy pa se optrede ervaar het. Terapeute gee erkenning vir groeplid D se toepassing van polariteite-aktiwiteit by die huis.</p> <p>Groeplid D hou van visvang. Veilige plek is skip waarop net hy, ma, boeties, sussie en twee tannies is. Dit laat hom veilig voel.</p>	Geen.	<p>Implosiewe laag – is in kontak met sy ware self en sy gevoelens. Is baie eerlik in die groep oor sy ervarings in sy familie.</p> <p>Eksplosiewe laag – pas tegnieke in groep (om pa te teken en te werk met polariteite) by die huis op sy ma toe.</p>	Maak nie gebruik van defleksie tydens hierdie sessie nie. Sê hy wens dat groep nog langer kan aanhou as net nog drie sessies.
E	Projeksie: Is hartseer oor skeiding tussen ma en pa. Wens hulle kom weer bymekaar. Beskik oor	Sterk leier. Rol van volwasse-ouer.	Implosiewe laag – is baie meer homself	Geen tydens hierdie sessie. Is homself

	<p>realiteitsbesef dat ma en pa nie weer bymekaar sal kom nie. Voel dat mens moet aangaan met jou lewe. Groep sê dat hulle saamstem. Terapeute beklemtoon hantering van gevoelens deur dinge te doen wat vir jou lekker is. Groeplid E hou baie van visvang en perdry. Hy vang vis saam met sy pa. Veilige plek is “fly fishing” in die natuur. Dit laat hom veilig en rustig voel.</p>		<p>tydens hierdie sessie, al is al die groeplede insluitend groeplede B en F teenwoordig. Stel sy standpunte – is nie bang wat ander groeplede dink of sê nie. Terapeut gee erkenning en versterk gedrag deur hom te vra om orde te handhaaf.</p>	<p>tydens sessie.</p>
Groeplid	Projeksie	Rol in groep	Lae van Perls	Kontakgrensversteuring
F	<p>Stillerig. Praat onderling met groeplid B (beste vriend). Projeksie: Teken hartseer gesig. Voel hartseer oor ma en pa. Besef dat hy moet aangaan met sy lewe. Groeplid F hou van “go-cart” ry en rekenaarspeletjies speel. Groeplid F word deur terapeut aangemoedig om sy pa te vra om saam met hom “go-carts” te ry en rekenaarspeletjies te speel wanneer hy weer daar kuier. Veilige plek is ‘n natuurtoneel met die “groot muur van China”. Dit laat hom veilig en rustig voel.</p>	Geen.	<p>Implosiewe laag – eerlik oor gevoelens en in kontak met gevoelens. Weet waarvan hy hou.</p>	<p>Defleksie – draai moontlik deur middel van die onderlinge gesels en grappies maak, weg van dit wat ongemaklik is.</p>
G	<p>Stillerig. Praat oor sy gevoelens en behoeftes. Projeksie: Hart met kraak deur en stormwolk links onder hart. Hart het ‘n gesig en ‘n snor. Sy pa het ook ‘n snor. Groeplid G mis sy pa en wil meer by sy pa kuier en saam dinge</p>	Geen.	<p>Implosiewe- en eksplosiewe laag – blyk in kontak te wees met sy ware gevoelens en behoeftes. Is</p>	<p>Neig tot retrofleksie – trek gevoelens na binne. Lag nie so baie tydens hierdie sessie nie.</p>

	<p>doen. Groeplid G sê dat hy sy pa elke tweede naweek en vakansies sien. Hy wil sy pa egter meer sien. Hanteringstrategieë deur groep uitgedink:</p> <ul style="list-style-type: none"> • Kry foonkaart en bel pa. • Skryf brief vir pa en sê hoe hy voel. <p>Groeplid G sê sy ma se vriend laat hom toe om sy regte pa op sy selfoon te bel. Ma se vriend gaan laai groeplid G oor naweke by sy pa af.</p> <p>Groeplid G hou van fliek. Sy pa werk by 'n fliek in Benoni. Dit blyk dat groeplid G sy pa idealiseer.</p>		<p>homself tydens sessie, alhoewel hy stiller is as tydens vorige sessie. Dit kan moontlik toegeskryf word daaraan dat hy kort voor groepwerkbyeenkoms daarvan beskuldig is dat hy 'n R2 gesteel het.</p>	<p>Onttrek homself van groepgesprek wanneer terapeute met projeksies van ander groeplede besig is.</p>
--	---	--	---	--

Van Loggerenberg & Roets (1993:112) het in hulle studie van laerskoolkinders bevind dat die spesiale band wat tussen 'n ouer en 'n kind heers, baie sterk is. Baie kinders wou graag hulle eie ouer terughê, al het hulle die ouer nie geken nie of al het die ouer hulle teleurgestel en hulle baie pyn veroorsaak en al is hulle kwaad vir die ouer. Price (1991:205) toon aan dat kinders in die latente middelkinderjare dikwels wens dat hulle ouers weer met mekaar versoen word. Tydens groepwerksessie 5 toon die groeplede aan dat hulle hartseer voel oor die skeiding tussen hulle ouers. Die meeste groeplede mis die afwesige ouer en wens dat hulle ouers weer bymekaar kan kom.

Die groep beweeg tydens groepwerksessie 5 oorwegend in die kohesiefase, aangesien die groeplede die groep vertrou met hulle gevoelens en behoeftes. Frew (in O'Leary, 1992:43) toon aan dat kohesie gekenmerk word deur 'n hoë vlak van deelname en emosionele gemak.

Al die groeplede beweeg tydens groepwerksessie 5 in die implosiewe laag met enkele groeplede wat ook in die eksplosiewe laag inbeweeg. Die implosiewe laag verteenwoordig volgens Perls (in Corey, 1995:298) kontakmaking met die ware self. Die kind in die enkelouergesin kan nou begin eksperimenteer met alternatiewe en

meer opregte wyses van menswees. Wanneer kontak gemaak word met die eksplosiewe laag, raak individue volgens Perls (in Corey, 1995:298) ontslae van valse rolle en voorwendsels en word 'n groot mate van energie vrygestel wat aanvanklik teruggehou is toe daar 'n valse beeld voorgehou is. Kinders is nou in kontak met hulle ware gevoelens en in staat om die gevoelens opreg en eerlik uit te druk op wyses wat nie skadelik vir die self of vir ander mense is nie. Kinders is nou bemagtig om hulleself te wees en om hulle gevoelens aangaande die enkelouersituasie op gepaste wyses te hanteer.

5.2.7 Groepwerksessie 6 – Kinderrespondente

5.2.7.1 Doelstelling van groepwerksessie 6

Insigontwikkeling in en die vestiging van 'n verbeterde perspektief ten opsigte van die groeplede se hantering van hulle eie enkelouersituasie, deur middel van biblioterapie.

5.2.7.2 Doelwitte van groepwerksessie 6

- Die gesamentlike lees van die volgende boek: Menendez-Aponte, E. 2001. **Wat as ma en pa skei?** Afrikaanse uitgawe. Wellington: Lux Verbi. BM, ten einde groter insig in en 'n verbeterde perspektief ten opsigte van die groeplede se eie enkelouersituasie by hulle tuis te bring.
- Die eksplorering van elke kind se hantering van hulle enkelouersituasie deur middel van die benutting van die boekie as 'n uitgangspunt vir die hantering van gevoelens en behoeftes rondom die enkelouersituasie.

5.2.7.3 Verloop van groepwerksessie 6

- Tydens rondtes gee die groeplede terugvoer oor die aard van hulle vakansie.
- Die groeplede het dinge wat vir hulle lekker is in die vakansie gedoen.
- Groeplid D het in die vakansie verjaar en gehoop sy pa bel hom, maar sy pa het nie. Dit was vir groeplid D sleg. Groeplid D se pa maak die afgelope vier jaar nie meer kontak met hom nie.
- Tydens biblioterapie kry die groeplede die geleentheid om elkeen 'n bladsy uit die boekie te lees en te identifiseer met die gevoelens rondom die skeiding tussen

hulle ouers. Die hanteringstrategieë wat in die boekie uitgelig word, word bespreek.

- Dit blyk dat die leessessie en bespreking te lank raak vir die groeplede. Dissipline word op groeplid D toegepas, aangesien hy die groepwerkproses ontwig. Vyftien minute voor die einde van die groepwerksessie word hy na 'n gesamentlike besluit deur die groep, gevra om terug te gaan klas toe.
- Dit blyk verder dat die groeplede gereed raak vir afsluiting van die groep.
- Tydens sluiting word die groeplede aangemoedig om eerlik te wees ten opsigte van hulle ervaring van die groepwerksessie.
- Groeplid C toon aan dat hy baie geleer het en dat niks vir hom sleg was nie.
- Vir groeplid F was die boeklesery vervelig en wou hy iets meer aktief doen; dit was egter vir hom lekker om net daar te wees.
- Groeplid G toon aan dat hy na die skeiding tussen sy ouers ook gevoel het dinge gaan nie verbeter nie, maar dit het, want hy sien sy pa meer gereed as in die tydperk net na die skeiding.
- Samevatting van groepwerksessie 6 en beplanning vir groepwerksessie 7 vind plaas.

5.2.7.4 Assessering van individuele groeplede tydens groepwerksessie 6

Al die groeplede was teenwoordig tydens hierdie groepwerksessie.

Tabel 32: Assessering van individuele groeplede tydens groepwerksessie 6

Groeplid	Projeksie	Rol in groep	Lae van Perls	Kontakgrensversteuring
A	Is homself, eerlik, opreg en spontaan. Pa het vir hulle goed in vakansie gekoop. Groeplid A voel dat dit beter is dat sy ma en pa uitmekaar is, want sy pa het sy ma geslaan. Vertroueling met wie hy kan praat oor sy gevoelens en probleme: vriendin.	Geen.	Implosiewe laag met oorgang na eksplosiewe laag – is in kontak met homself en is minder bang om homself te wees in die groep as tydens vorige	Minder samevloeiing as tydens vorige sessie.

			sessies. Hy is eerlik oor sy gevoelens en pas hanteringstrategieë buite groepsituasie toe.	
Groeplid	Projeksie	Rol in groep	Lae van Perls	Kontakgrensversteuring
B	Eerlik, oop, spontaan en deel maklik met die groep. Toon aan dat sussie skuldgevoelens ervaar het toe pa en ma geskei het, maar nie hy nie. (Groeplid B woon by pa as enkelouer) Groeplid B hou nie van sy ma se vriend nie, omdat ma geld op vriend uitgee wat eintlik vir hulle bedoel is. Vertrouelinge: Sussie en pa. (Sussie is ouer as groeplid B)	Geen.	Ekspllosiewe laag – is in kontak met homself. Hy behou sy individualiteit binne die groep. Hy deel van homself met die res van die groep.	Geen tydens hierdie sessie. Is gereed vir afsluiting.
C	Stil. Blyk dat hy inligting van boekie gretig inneem. Sy ma moedig hom soms aan om sy biologiese pa te bel. Vertroueling: Praat met ma oor sy gevoelens en probleme.	Stil groeplid.	Implosiewe laag. Groep beteken vir hom meer as wat hy mag laat blyk. Is in kontak met sy gevoelens en behoeftes. Het in sessie gretig bladsye uit boek gelees. Deel tydens sluiting sy ervaring van die sessie. Blyk dat hy sessie geniet het.	Retrofleksie – is geneig om gevoelens na binne te keer.
D	Pa wat nie kontak maak nie en pa se onvolwasse gedrag pla hom baie. Laasgenoemde is moontlik die oorsaak vir groeplid D se	Groepnar – ontwrig groepwerkproses.	Wissel tussen valse- en implosiewe lae. Ontvang aandag	Defleksie – benut humor om dit wat vir hom seer en

	ontwrigtende gedrag tydens die groepwerksessie. Vertrouelinge: Niggie in die Kaap. Hy toon aan dat hy baie drukkies en soentjies kry van sy meisie. Dit help hom om beter te voel. Groeplid D dien self as vertroueling en ondersteuner van sy ma. Groeplid D word verwys vir individuele terapie na gestaltgroepwerkprogram.		wanneer hy die groepnar is, al is dit negatiewe aandag. Hy is tog ook baie eerlik oor sy gevoelens en ervarings. Sy optrede in groep kan as 'n noodkreet na ondersteuning en aanvaarding beskou word.	ongemaklik is, makliker draagbaar te maak.
Groeplid	Projeksie	Rol in groep	Lae van Perls	Kontakgrensversteuring
E	Is homself. Kom eg voor. Hy is stout saam met ander groeplede en meer "kind" tydens hierdie groepwerksessie. Tog ook stiller en steeds volwasse-ouer. Sien sy pa gereeld en ervaar sy pa se liefde vir hom. Vertroueling: Niggie.	Volwasse-ouerrol.	Eksplousiewe laag – is in kontak met homself. Is sy ware self. Deel van homself met die res van die groep.	Moontlik retroleksie en projeksie – trek gevoelens na binne en blameer ander vir sy ongelukkigheid.
F	Eerlik en opreg. Pa drink baie. Dit is dus vir hom beter dat sy ma en pa uitmekaar uit is. Ma het vriend gehad van wie hy niks gehou het nie. Hierdie verhouding is egter reeds beëindig. Die vriend was vir groeplid F "stupid" en hy het dit ook toe vir sy ma gesê. Vertrouelinge: Ma en oom.	Geen.	Implosiewe laag met oorgang na eksplousiewe laag – is in kontak met sy gevoelens en is eerlik oor sy gevoelens. Praat met meer vrymoedigheid oor sy gevoelens en dinge wat hom pla.	Geen tydens hierdie sessie.
G	Spontaan – bied aan om eerste te lees. Lag baie tydens sessie.	Geen.	Implosiewe laag met oorgang na	Geen tydens hierdie sessie.

	<p>Groeplid G toon aan dat hy 'n goeie verhouding met sy biologiese pa het en dat hy hom gereeld sien. Hy sê dat hy in die vakansie by hom was. Hy hou nie van sy pa se vriendin nie, maar kom goed oor die weg met sy ma se vriend. Toon aan dat sy ma se vriend groeplid G se pa se nommer op sy selfoon het en dat hy groeplid G na sy pa toe neem.</p> <p>Vertrouinge: Ma en biologiese pa.</p>		<p>eksplosiewe laag – blyk homself te wees in die groep.</p>	
--	--	--	--	--

Vanuit groepwerksessie 6 blyk dit dat min groeplede hou van hulle enkelouer of “afwesige ouer” se nuwe vriend/vriendin. Volgens Price (1991:205) is dit vir kinders in die latente middelkinderjare moeilik om te aanvaar dat hulle ma's uitgaan met ander mans. Die rede hiervoor is moontlik dat die enkelouersituasie groter emosionele betrokkenheid tussen die enkelouer en sy/haar kind impliseer, met die gevolg dat enige nuwe persoon in die enkelouer se lewe as 'n indringer beskou mag word. Dit kom verder vanuit groepsessie 6 na vore dat groeplid D as 'n bron van ondersteuning vir sy ma dien. Hy noem op 'n stadium tydens die groepsessie dat hy met sy ma praat oor haar gevoelens oor sy pa. Snyman & Le Roux (1993:86-87) verduidelik dat die strukturele verandering of ontwrigting in die gesin dikwels ernstige emosionele ontwrigting veroorsaak. Die gesinslede is gevolglik in 'n groter mate afhanklik van mekaar vir emosionele ondersteuning.

Die meeste groeplede beweeg in die eksplosiewe laag van funksionering in, aangesien dit blyk dat die meeste groeplede bemagtig is om hulleself te wees en om hulle gevoelens ten opsigte van die enkelouersituasie op gepaste wyses te hanteer.

5.2.8 Groepwerksessie 2 – Enkelouerrespondente

5.2.8.1 Doelstelling van groepwerksessie 2 met enkelouers

Die verhoging van die betrokkenheid van die enkelouers by die gestaltgroepwerkprogram en die terapeutiese vordering van hulle kinders deur die gee van terugvoer aan die enkelouers ten opsigte van die aspekte wat in groepwerksessies

4 tot 6 met hulle kinders gedek is en die motivering van die enkelouers om die nuut aangeleerde hanteringstrategieë by hulle kinders te versterk.

5.2.8.2 Doelwitte van groepwerksessie 2 met enkelouers

- Die verhoging van die enkelouers se betrokkenheid by die gestaltgroepwerkprogram deur aan die enkelouers terugvoer te gee oor die aspekte wat in groepwerksessies 4 tot 6 met hulle kinders gedek is.
- Die verhoging van die enkelouers se betrokkenheid by die gestaltgroepwerkprogram deur die enkelouers in te lig ten opsigte van die aspekte wat nog met hulle kinders gedek sal word, naamlik: selfbeeldversterking en die hersiening van hanteringstrategieë wat tydens die groepwerksessies hanteer is.
- Die verhoging van die enkelouers se betrokkenheid by die terapeutiese vordering van hulle kinders deur die motivering van die enkelouers om die nuut aangeleerde hanteringstrategieë by hulle kinders te versterk.
- Die emosionele ondersteuning van die enkelouers deur middel van die hantering van die gevoelens en behoeftes van die enkelouers ten opsigte van die enkelouersituasie.

5.2.8.3 Verloop van groepwerksessie 2 met enkelouers

- Die enkelouers van groeplede A,B,C,F en G was tydens hierdie sessie teenwoordig.
- Die enkelouers ontvang algemene terugvoer oor groepwerksessies 4 tot 6 met hulle kinders.
- Die enkelouers word gemotiveer tot gevoelshantering met hulle kinders.
- In noodsaaklike gevalle word spesifieke terugvoer ten opsigte van kinderrespondente gegee.
- Die enkelouers word aangemoedig tot:
 - * oop kommunikasie met hulle kinders;
 - * om hoflik te kommunikeer met afwesige ouer (behoefte wat by kinderrespondente na vore gekom het);
 - * om nie te veel verantwoordelikheid op hulle kinders te plaas om enkelouers se gevoelens en probleme te hanteer nie; en
 - * om kind, indien moontlik en indien samewerking van ander ouer bekom kan

word, in kontak te bring met afwesige ouer;

* om aan te hou om hulle kinders se selfbeeld te versterk deur vir hulle erkenning te gee vir take wat goed afgehandel is en vir hulle te sê dat hulle lief is vir hulle.

- Groeplid G se terugvoer in die groep ten opsigte van kontak met sy biologiese pa is in teenstelling met sy ma se terugvoer. Groeplid G het volgens sy ma sedert Desember laas kontak gehad met sy pa. Die rede hiervoor is moontlik dat groeplid G 'n groot behoefte het aan kontak met sy pa en dit hanteer deur fantasering en wensdenkery oor sy verhouding met sy pa.
- Die enkelouers word ingelig ten opsigte van die strukturering van die volgende twee groepwerksessies en die laaste gesamentlike sessie met hulle kinders.
- Die terapeute onderneem om op grond van die behoefte van die enkelouers, met die klasonderwyser te praat rondom sy hantering van die kinders.
- Die enkelouers word voorberei op hulle laaste gesamentlike sessie met hulle kinders oor drie weke.

5.2.9 Groepwerksessie 7 – Kinderrespondente

5.2.9.1 Doelstelling van groepwerksessie 7

Selfbeeldversterking deur aan elke groeplid die geleentheid te bied om homself te teken en sy positiewe eienskappe te identifiseer en te beklemtoon.

5.2.9.2 Doelwitte van groepwerksessie 7

- Die bevordering van die groeplede se kontak met hullself deur aan elke groeplid die geleentheid te bied om homself te teken op enige manier wat hy wil.
- Die selfbeeldversterking van die groeplede deur die motivering van die groeplede om hulle positiewe eienskappe by die tekening neer te skryf.
- Die selfbeeldversterking en beklemtoning van die uniekheid van elke groeplid deur aan elke groeplid die geleentheid te bied om hierdie positiewe eienskappe vir die res van die groep voor te lees en die res van die groep te motiveer om nog positiewe eienskappe by te voeg.
- Die vestiging van 'n toekomspektief by groeplede deur middel van die uitknip van tydskriffoto's van hoe hulle graag eendag tussen mense wil wees.

- Die versterking van die groeplede se benutting van hanteringstrategieë vir gevoelens en behoeftes deur die hersiening van hanteringstrategieë wat tydens groepwerksessies hanteer is, naamlik: om te praat met mense wie jy kan vertrou; selfvertroeteling en om in jou gedagtes na jou veilige plek te gaan.
- Die eksplorering van die groeplede se benutting van die hanteringstrategieë deur terugvoer van groeplede te ontvang ten opsigte van hulle toepassing van hanteringstrategieë buite die groepsituasie.
- Die finale voorbereiding van die groeplede op afsluiting tydens die volgende groepwerksessie deur hulle daaraan te herinner dat die dieselfde vraelyste as aan die begin van die gestaltgroepwerkprogram, weer ingevul sal word en deur die gesamentlike beplanning van die afsluitingspartytjie.

5.2.9.3 Verloop van groepwerksessie 7

- Tydens rondtes gee die groeplede terugvoer oor die aard van hulle week. Die groeplede het oor die algemeen 'n goeie week en 'n goeie lang naweek gehad. Hulle vertel dat hulle die krieket gewen het en dat dit hoofsaaklik te danke was aan groeplid B. Groeplid B se pa (enkelouer) het na die wedstryd kom kyk.
- Die groeplede teken hulleself en skryf hulle positiewe eienskappe by die tekening neer. Elkeen wys sy selftekening vir die res van die groep en lees die positiewe eienskappe wat hy bygeskryf het hardop.
- Groeplid E vind dit moeilik om sy positiewe eienskappe neer te skryf. Hy dink lank en skryf net twee eienskappe neer.
- Die ander groeplede en terapeute kry geleentheid om nog positiewe eienskappe by elke groeplid se eienskappe wat hardop gelees word, by te voeg. Die groeplede moet die positiewe eienskappe wat deur die ander groeplede en die terapeute bygevoeg word, byskryf.
- Toekomstvisie word by die groeplede gevestig deur die groeplede te laat dink aan hoe hulle graag eendag in interpersoonlike verhoudings wil wees en dit met die groep te deel.
- Die groeplede soek na 'n foto van iets of iemand in 'n tydskrif wat voorstel hoe hulle graag eendag in interpersoonlike verhoudings wil wees.
- Groeplid B toon eerste aan dat hy eendag baie ryk wil word, sodat hy die geld kan gebruik om die armes te help. Hy wil graag mense help.

- Die meeste ander groeplede voeg hierna ook by hulle idees dat hulle graag ander mense wil help.
- As deel van die voorbereiding op afsluiting word die groeplede tydens sluiting herinner aan die groep se afsluiting tydens die volgende groepwerksessie.
- Die drie belangrikste hanteringstrategieë vir gevoelens, naamlik: praat met mense wie jy kan vertrou; selfvertroeteling en om in jou gedagtes na jou veilige plek te gaan, word in die groep hersien. Die groeplede onthou die hanteringstrategieë en die terapeute gee erkenning daarvoor.

5.2.9.4 Assessering van individuele groeplede tydens groepwerksessie 7

Al die groeplede was teenwoordig tydens hierdie groepwerksessie.

Tabel 33: Assessering van individuele groeplede tydens groepwerksessie 7

Groeplid	Projeksie	Rol in groep	Lae van Perls	Kontakgrensversteuring
A	<p>Siening van homself:</p> <ul style="list-style-type: none"> • Sterk leierseienskappe • Ma en ander mense sê hy het mooi oë <p>Groeplede se siening:</p> <ul style="list-style-type: none"> • Hy baklei nie baie nie • Is vriendelik • Doen altyd sy werk in die klas <p>Groeplid A wil 'n wildbewaarder word. Blyk onseker te wees van homself wanneer hy groeplid E se voorbeeld volg ten opsigte van hoe hy eendag tussen mense wil wees.</p> <p>Onderlinge gepraters met groeplid E tydens sessie – kan dui op gereedheid vir afsluiting.</p>	Geen.	Ekspllosiewe laag met tekens van implosiewe laag (nog bietjie onsekerheid in homself). Is homself tydens sessie. Nie bang om sy goeie eienskappe vir groep voor te lees nie.	Tekens van samevloeiing – gebruik idee van groeplid E ten opsigte van hoe hy eendag wil wees.
B	<p>Siening van homself:</p> <ul style="list-style-type: none"> • Weet hy is goed met sport soos krieket, rugby & atletiek. • Hy is slim <p>Groeplede se siening:</p> <ul style="list-style-type: none"> • Hy is vinnig 	Geen.	Ekspllosiewe laag – is homself en is in kontak met sy gevoelens en behoeftes.	Geen tydens hierdie sessie.

	<ul style="list-style-type: none"> Groeplid F sê groeplid B kan vinnig kwaad word as iemand hom wen. Terapeute bring dit onder groep se aandag dat ander groeplede groeplid B se sterk- en swakpunte goed ken. <p>Groeplid B ontvang baie ondersteuning van sy pa (enkelouer) – pa kom kyk gewoonlik krieketwedstryde.</p> <p>Groeplid B wil ‘n professionele krieketspeler word en sy geld gebruik om die armes te help. Hy wil ook kinders help met probleme soos ‘n terapeut. Is gereed vir afsluiting.</p>		Hy onthou dat mens moet praat met mense wie jy kan vertrou as hanteringstrategie vir gevoelens.	
Groeplid	Projeksie	Rol in groep	Lae van Perls	Kontakgrensversteuring
C	<p>Voer selfbeeldaktiwiteit eerste in totaliteit uit, terwyl ander groeplede tussenin praat. Hy neem aktiwiteit ernstig op.</p> <p>Siening van homself:</p> <ul style="list-style-type: none"> Het mooi oë Is goed in sport (sokker en atletiek) <p>Groeplede se siening:</p> <ul style="list-style-type: none"> Hy is vriendelik Doen sy werk Is vinnig (rats) Hy beskerm soms vir groeplid G Medeterapeut voeg by dat hy goed luister. <p>Groeplid C wil graag eendag ‘n professionele sokkerspeler word. Hy wil ook mense help met geld soos straatkinders.</p>	Stil groeplid	<p>Implosiewe- en eksplosiewe laag – internaliseer inligting en maak dit sy eie. Is in kontak met sy gevoelens en behoeftes. Nog bietjie skaam.</p>	<p>Samevloeiing – tydens teken van homself. Teken homself met ‘n soortgelyke gesig as groeplid G.</p>
D	<p>Maak minder grappies as tydens vorige sessie. Is stiller.</p> <p>Siening van homself:</p> <ul style="list-style-type: none"> Het mooi oë 	Geen.	<p>Implosiewe laag – is in kontak met sy gevoelens en</p>	<p>Defleksie is minder – blyk steeds behoefte te hê om</p>

	<ul style="list-style-type: none"> • Het goeie wiskunde punte • Is goed in atletiek soos 1200m <p>Groeplede se siening:</p> <ul style="list-style-type: none"> • Het 'n goeie sin vir humor <p>Groeplid D wil graag 'n professionele atleet word. Hy is nie gereed vir afsluiting nie. Sal by individuele terapie inskakel na die groep.</p>		<p>behoefte. Hy onthou die konsep van "veilige plek" as hanteringstrategie vir gevoelens.</p>	<p>grappies te maak ten einde weg te draai van dit wat ongemaklik is.</p>
Groeplid	Projeksie	Rol in groep	Lae van Perls	Kontakgrensversteuring
E	<p>Is nors na toepassing van dissipline wanneer hy onderling praat.</p> <p>Siening van homself:</p> <ul style="list-style-type: none"> • Is goed in swem • Is sterk <p>(selfbeeldaktiwiteit blyk vir hom moeilik te wees)</p> <p>Groeplede se siening:</p> <ul style="list-style-type: none"> • Hy staan op vir dit wat reg is – verdedig ander indien nodig • Is regverdig • Is 'n goeie leier • Groeplid G is van mening dat groeplid E mooi hare het. <p>Groeplid E sien sy pa in 'n realistiese lig. Hy wil eendag beseerde diere help soos 'n natuurbewaarder. Hy wil lief wees vir die natuur en vir diere.</p>	Geen.	<p>Implosiewe laag – is in kontak met sy gevoelens en behoeftes. Dit blyk egter dat hy nog probleme ondervind om dit op toepaslike wyses uit te druk.</p>	<p>Retrofleksie en projeksie – geneig om sy gevoelens na binne te keer en geneig om ander vir sy ongelukkigheid te blameer.</p>
F	<p>Is stiller as tydens vorige sessie. Blyk rustiger in homself te wees. Wil ook graag begin krieket speel soos groeplid B.</p> <p>Siening van homself:</p> <ul style="list-style-type: none"> • Het mooi oë • Is vriendelik <p>Groeplid F wil 'n professionele renjaer word en wil graag mense help. Hy is gereed vir afsluiting.</p>	Geen.	<p>Implosiewe en eksplosiewe laag – blyk in kontak te wees met gevoelens en behoeftes en dit toepaslik uit te druk. Is homself tydens sessie.</p>	<p>Geen tydens hierdie sessie.</p>

			Onthou dat mens dinge kan doen wat vir jou lekker is as gevoels-hantering-strategie.	
Groeplid	Projeksie	Rol in groep	Lae van Perls	Kontakgrens-versteuring
G	<p>Siening van homself:</p> <ul style="list-style-type: none"> • Hy doen al sy werk in die klas • Hy is slim • Hy is vriendelik • Hy kan mooi sing <p>Groeplede se siening:</p> <ul style="list-style-type: none"> • Hy het 'n goeie sin vir humor <p>Groeplid G wil eendag groot huise bou waar straatkinders kan bly. Hy wil graag ook mense help. Groeplid G is nie gereed vir afsluiting nie. Sal inskakel vir individuele terapie na die groep.</p>	Geen.	<p>Implosiewe laag – is in kontak met sy gevoelens. Was egter nie eerlik oor sy kontak met sy pa tydens vorige sessies nie. Terapeut konfronteer hom na sessie vriendelik hieroor en sê dat dit “okay” is, omdat groeplid G moontlik wens dat hy so baie kontak met sy pa het soos wat hy beskryf het. Groeplid G aanvaar dit so en lag.</p>	Defleksie – draai weg van dit wat ongemaklik is deur humor.

Tydens groepwerksessie 7 is daar hoofsaaklik gefokus op selfbeeldversterking. Van Loggerenberg & Roets (1993:112-114) toon aan dat enkelouerkinders dikwels 'n gevoel van ontoereikendheid ervaar. Die rede hiervoor is moontlik dat die enkelouer nie meer die aandag aan die kind bestee soos voor die skeiding nie, weens ander

verantwoordelikhede en verpligtinge. Die ouer moet om hierdie rede ingestel wees daarop om aan die kind erkenning en waardering te gee vir enige positiewe gesindheid en optrede. Wanneer die kind ervaar dat die ouer hom/haar hoogag, sal hy/sy weer hoë selfagting beleef (Van Loggerenberg & Roets, 1993:112-114). Hierdie aspek is deur die navorser met die enkelouers aangespreek tydens die tweede groepwerksessie met die enkelouers. Tydens groepwerksessie 7 met die kinderrespondente is daar alleenlik op die groeplede se positiewe eienskappe gefokus.

Die groeplede het tydens die gestaltgroepwerksessies deur die verskillende lae van Perls beweeg, soos wat hulle die geleentheid gebied is om hulle gevoelens, voorgrondbehoefte en ontkende aspekte van hulleself, uit te druk en verantwoordelikheid daarvoor te neem.

5.2.10 Groepwerksessie 8 – Kinderrespondente

5.2.10.1 Doelstelling van groepwerksessie 8

Die meting van die groeplede se verwerking en hantering van die enkelouersituasie na die gestaltgroepwerkprogram met behulp van dieselfde vraelys as tydens die eerste groepwerksessie.

5.2.10.2 Doelwitte van groepwerksessie 8

- Bied aan groeplede die geleentheid om dieselfde vraelys as tydens groepwerksessie 1 in te vul, ten einde hulle verwerking en hantering van die enkelouersituasie na die gestaltgroepwerkprogram te meet.
- Die verdere versterking van die “self” van die groeplede en die sinvolle afsluiting van die gestaltgroepwerkprogram deur aan die groeplede die geleentheid te bied om die program te evalueer deur te praat oor die dele in die gestaltgroepwerkprogram waarvan hulle gehou het en daardie dele waarvan hulle nie gehou het nie.
- Die hou van ‘n afsluitingspartytjie ten einde die groeplede in staat te stel om die gestaltgroepwerkprogram op ‘n aangename wyse af te sluit.

5.2.10.3 Verloop van groepwerksessie 8

Groeplid D was afwesig. Verder was al die groeplede teenwoordig tydens hierdie groepwerksessie.

- Die groeplede vul die natoetsvraelyste in. Hulle werk vinnig.
- Sommige groeplede het ook lekkers en koeldrank saamgebring vir die afsluitingspartytjie.
- Terwyl almal eet en drink, kry die groeplede die geleentheid om terugvoer te gee oor die aard van die gestaltgroepwerkprogram. Eerlikheid word deur die terapeute aangemoedig. Die groeplede word ook aangemoedig om eerlik teenoor mekaar te wees.
- Vir die meeste groeplede was die biblioterapiesessie (groepwerksessie 6) vervelig.
- Volgens die groeplede was die sensoriese kontakmakingsessie (groepwerksessie 2) en die eerste verfsessie (groepwerksessie 4) die lekkerste.
- Niemand in die groep het 'n behoefte om iets vir iemand anders te sê nie.
- Die terapeute bedank die groeplede vir hulle deelname en moedig hulle aan in die bereiking van hulle drome.
- Groeplid E bedank die terapeute vir hulle moeite. Groeplid E meld verder dat dit vir hom sleg was toe groeplid D tydens die sesde groepwerksessie gevra is om die groep te verlaat. Die medeterapeut toon aan dat sy dieselfde voel, maar verduidelik die noodsaaklikheid daarvan om orde te handhaaf ten einde met die groepwerksessie te kon voortgaan.
- Die groeplede en die terapeute kuier verder net lekker saam.
- Groeplede D en G is verwys vir individuele terapie.
- Tydens groepwerksessie 8 is daar geen individuele assessering van die groeplede gedoen nie, aangesien daar tydens hierdie groepwerksessie met die groep afgesluit is.

5.3 Kategorieë, temas en subkategorieë vanuit groepwerksessies in die gestaltgroepwerkprogram

5.3.1 Kategorieë, temas en subkategorieë vanuit projeksies

Tabel 34: Kategorieë, temas en subkategorieë vanuit projeksies

GROEPWERK- SESSIE	KATEGORIEË	TEMAS	SUBKATEGORIEË
1 Groepstrukturering, bekendstelling en voortoets	Groeplede poog om hulleself in die groep te oriënteer.	<ul style="list-style-type: none"> • Onsekerheid • Opgewondenheid 	<ul style="list-style-type: none"> - Aandagsoekend - Negatiewe gesindheid - Stil en skaam - Positiewe gesindheid - Goeie sin vir humor - Eerlik teenoor medegroeplede
2 Sensoriese kontakmaking	Vestiging van posisie in groep	<ul style="list-style-type: none"> • Werk aspekte van vertroude deur • Kompetisie tydens sensoriese kontakmakingsaktiwiteite 	<ul style="list-style-type: none"> - Stil en skaam - Maak grappies - Domineer ander groeplede - Oorspronklik en kreatief - Eerlik oor hoe elke stimulus hulle laat voel en waaraan dit hulle laat dink. - Soek goedkeuring van ander groeplede.
3 Kleiprojeksie van voorgond	Groeplede bied weerstand daarteen om oop te maak oor hulle voorgond- behoefes en gevoelens.	<ul style="list-style-type: none"> • Beskermend teenoor self • Konflikfase van groeppontwikkeling 	<ul style="list-style-type: none"> - Bang om ware self vir ander te wys – bang vir seerkry. - Sommige groeplede het in die week met

			mekaar baklei.
GROEPWERK- SESSIE	KATEGORIEË	TEMAS	SUBKATEGORIEË
Groepwerksessie 1 met enkelouers	Druk op enkelouers	<ul style="list-style-type: none"> • Rolvertolking • Dissipline • Finansies 	<ul style="list-style-type: none"> - Poog om beide rolle van ma en pa in gesin te vervul - Ervaar probleme met dissiplinering van kind – kind luister nie. - Kry finansiële swaar
4 Verfprojeksie van beleving van enkelouersituasie	Groeplede projekteer gevoelens oor ouers wat nie meer saam is nie en oor afwesige ouer.	<ul style="list-style-type: none"> • Verligting • Hartseer • Verlies • Aggressie teenoor afwesige ouer 	<ul style="list-style-type: none"> - Afwesige ouer openbaar destruktiewe gedrag teenoor hom-/haarself of teenoor die ander ouer. - Mis afwesige ouer - Behoefte aan kontak met afwesige ouer - Idealiseer afwesige ouer (pa) - Verlies van aandag van afwesige ouer - Ervaar verwerping deur afwesige ouer
5 Strategieë vir hantering van beleving van enkelouersituasie	Groter openheid ten opsigte van gevoelens oor enkelouersituasie	<ul style="list-style-type: none"> • Kohesiefase van groeipontwikkeling 	<ul style="list-style-type: none"> - groeplede vertrou groep met hulle gevoelens en behoeftes

		<ul style="list-style-type: none"> • Voel hartseer oor skeiding • Groeplede dink aan hanteringstrategieë • Groter insig in probleme van afwesige ouer 	<ul style="list-style-type: none"> - Mis afwesige ouer - Wens dat hulle ouers weer bymekaar kan kom – besef dat dit nie gaan gebeur nie. - Behoefte aan meer kontak met afwesige ouer. - Idealiseer afwesige ouer (in hierdie geval pa) - Bel afwesige ouer - Skryf ‘n brief vir afwesige ouer en sê hoe jy voel. - Praat met enkelouer oor behoefte aan kontak met afwesige ouer. - Gaan aan met jou lewe – doen dinge wat vir jou lekker is. - “ Pa se storm is miskien tog groter as my storm”
GROEPWERK- SESSIE	KATEGORIEË	TEMAS	SUBKATEGORIEË
6 Biblioterapie	Gesindheid teenoor enkelouer of afwesige ouer se nuwe vriend/ vriendin en aard van verhouding tussen groeplede en enkelouer of afwesige ouer.	<ul style="list-style-type: none"> • Min groeplede hou van nuwe vriend/ vriendin van enkelouer of afwesige ouer. • Groeplede is soms ‘n bron van 	<ul style="list-style-type: none"> - Bekommerd oor enkelouer - Afwesige ouer gee geld uit op vriend wat eintlik vir groeplid en sy suster bedoel is. - Groeplid praat met enkelouer oor haar

		<p>ondersteuning vir hulle enkelouers.</p> <ul style="list-style-type: none">• Afwesige ouer (pa in hierdie geval) is onvolwasse – dit pla groeplid.	<p>gevoelens oor sy pa.</p> <ul style="list-style-type: none">- Groeplid maak soms vir sy ma ‘n warmwatersak in die aande.- Afwesige ouer maak nie kontak met sy seun nie.- Afwesige ouer tree onvolwasse en ontoepaslik op.
--	--	--	--

GROEPWERK- SESSIE	KATEGORIEË	TEMAS	SUBKATEGORIEË
Groepwerksessie 2 met enkelouers	Ouerleiding	<ul style="list-style-type: none"> • Bring kind in kontak met afwesige ouer. • Enkelouers moenie te veel verantwoordelikheid op hulle kinders plaas ten einde hulle (enkelouers) se gevoelens en probleme te hanteer nie. • Oop kommunikasie met kind 	<ul style="list-style-type: none"> - Laat kind toe om afwesige ouer te bel en daar te gaan kuier indien moontlik. - Enkelouer kan self 'n terapeut gaan sien of praat met 'n vertroueling. - Laat kinders nog soveel as moontlik kind wees en gee leiding. - Luister na kind - Hanteer gevoelens - Selfbeeldversterking deur erkenning te gee vir take goed afgehandel.
7 Selfbeeldversterking	Versterking van die self.	<ul style="list-style-type: none"> • Groeplede se siening van hulleself • Groep se siening van individuele groeplede • Toekomstvisie van groeplede 	<ul style="list-style-type: none"> - Is vriendelik - Mooi oë - Is goed in sport - Is slim - Leierseienskappe - Goeie sin vir humor - Is 'n goeie leier - Is regverdig - Beskermend teenoor ander - Doen werk in klas - Wil baie geld maak - Wil mense help - Wil diere help

			- Wil professionele sportman word.
GROEPWERK- SESSIE	KATEGORIEË	TEMAS	SUBKATEGORIEË
8 Afsluiting en natoets	Terugvoer van groeplede oor aard van gestaltgroep- werkprogram	<ul style="list-style-type: none"> • Slegste sessie • Lekkerste sessie • Slegste ervaring 	<ul style="list-style-type: none"> - Biblioterapiessessie (groepwerksessie 6) was vervelig. - Sensoriese kontakmaking (groepwerksessie 2) was lekkerste - Eerste verfsessie (groepwerksessie 4) ook lekker - Groeplid D wat tydens groepwerksessie 6 gevra is om die groep te verlaat.

5.3.2 Kategorieë, temas en subkategorieë ten opsigte van groeppolle

Tabel 35: Kategorieë, temas en subkategorieë ten opsigte van groeppolle

KATEGORIEË	TEMAS	SUBKATEGORIEË
Oriënteringsfase	Leier	Neem inisiatief in die toepassing van tegnieke
	Stil/teruggetrokke groeplid	Stil en skaam
	Groepnar	Maak baie grappies Aandagsoekend
	“Aangepaste groeplid”	Eerlik met ‘n positiewe gesindheid
	Volwasse-ouerrol	Neem rol van gesagsfiguur oor ander groeplede in

KATEGORIEË	TEMAS	SUBKATEGORIEË
Konflikfase	Dominerende groeplid	Domineer ander groeplede soms
	Nie-samewerkende groeplid	Aandagafleibaar en swak samewerking
	Groepnar	Soek aandag deur maak van grappies
	Leier	Neem inisiatief
	Stil groeplid	Stil en in gedagte
Kohesiefase	Grapjas	Oorspronklik (in 'n positiewe lig)
	Stil groeplid	Stil en in gedagte
	Stil groeplid	Stil en skaam – blyk nog bang te wees vir gevoelsuitdrukking binne die groep
	Leier	Neem inisiatief
	Volwasse-ouerrol	Tree op as gesagsfiguur oor ander groeplede
	Groepnar	Ontwrig groepwerkproses deur grappies te maak van terapeute en ander groeplede

Vanuit Tabel 35 blyk dit dat die in neem van groeprolle deur die groeplede wel in 'n geringe mate afgeneem het van die oriënteringsfase na die kohesiefase. Die groeplede het gemakliker daarmee geraak om hulleself te wees.

5.3.3 Kategorieë, temas en subkategorieë ten opsigte van die lae van Perls

Tabel 36: Kategorieë, temas en subkategorieë ten opsigte van die lae van Perls

KATEGORIEË	TEMAS	SUBKATEGORIEË
Oriënteringsfase	Valse laag	Neem rolle in ten einde pyn rondom enkelouersituasie, te verdoesel en te hanteer. Nog nie gereed om ware self met ander groeplede te deel nie.
	Valse laag met oorgang na	Bang om ware self met ander te

	fobiese laag	deel.
KATEGORIEË	TEMAS	SUBKATEGORIEË
	Valse laag met tekens van weerstand	Bied weerstand teen deel van ware self met ander
	Valse laag met tekens van implosiewe laag	Tog ook in kontak met gevoelens en behoeftes – weet reeds wat om met gevoelens en behoeftes te doen.
	Fobiese laag met tekens van implosiewe laag	Bang om ware self vir ander groeplede te wys. Tog ook in kontak met gevoelens en idees.
Konflikfase	Fobiese laag	Wil nog nie te eerlik oor self raak nie – vertrou groep nog nie.
	Fobiese laag met tekens van implosiewe laag	Bang om ware self vir ander groeplede te wys. Tog ook eerlik oor gevoelens.
	Weerstandslaag	Bied weerstand daarteen om eerlik oor self in groep te praat.
	Weerstandslaag met oorgang na implosiewe laag	Begin geleidelik ware self met groep deel. Bied weerstand teen onthulling van gesinsituasie – is nog nie gereed nie. Vind dit moeilik om oor afwesige ouer te praat. Tog ook in kontak met gevoelens oor afwesige ouer.
	Implosiewe laag	Nie bang om self met groep te deel nie. Gee nie om wat ander dink nie. Is in kontak met gevoelens ten opsigte van ouers se skeiding en afwesige ouer.

KATEGORIEË	TEMAS	SUBKATEGORIEË
Kohesiefase	Implosiewe laag	<p>Eerlik oor gevoelens in groep.</p> <p>Is in kontak met gevoelens.</p> <p>Is meer hulleself.</p> <p>Praat makliker oor gevoelens ten opsigte van skeiding.</p> <p>Is nie bang wat ander groeplede dink of sê nie.</p> <p>Eerlik oor gevoelens.</p>
	Implosiewe en eksplosiewe laag	<p>Is in kontak met gevoelens, behoeftes en ware self.</p> <p>Is hulleself.</p> <p>Is eerlik oor ervarings in familie en gevoelens.</p> <p>Pas tegnieke in groep (werk met polariteite ten opsigte van afwesige ouer) by die huis op enkelouer toe.</p> <p>Pas hanteringstrategieë buite groepsituasie toe.</p>
	Eksplosiewe laag	<p>Is in kontak met self.</p> <p>Behou individualiteit binne die groep.</p> <p>Is ware self.</p>
	Eksplosiewe laag met tekens van implosiewe laag	<p>Nog bietjie onsekerheid in self.</p>
	Wisseling tussen valse- en implosiewe laag	<p>Groepnar ten einde aandag te ontvang.</p> <p>Tog ook eerlik oor gevoelens en ervarings.</p>

Vanuit Tabel 36 blyk dit dat al die groeplede tydens die kohesiefase in die implosiewe laag van funksionering inbeweeg het. Sommige groeplede is reeds in die eksplosiewe laag van funksionering, terwyl een groeplid geregresseer het na die valse laag van funksionering. Die rede vir laasgenoemde regressie is moontlik dat die betrokke

groeplid nie gereed was vir afsluiting nie. Die vooruitsig van afsluiting het hom moontlik met vrees vervul, sodat hy weer sy rol van groepnar moes inneem. Hierdie groeplid is verwys vir individuele terapie na afsluiting met die gestaltgroepwerkprogram.

5.3.4 Kategorieë, temas en subkategorieë ten opsigte van kontakgrensversteurings

Tabel 37: Kategorieë, temas en subkategorieë ten opsigte van kontakgrensversteurings

KATEGORIEË	TEMAS	SUBKATEGORIEË
Oriënteringsfase	Defleksie – lag	Draai weg van dit wat ongemaklik is of van die fokus op die self, deur die benutting van humor.
	Retrofleksie	Keer gevoelens na binne.
	Projeksie	Plaas gevoelens of blaam op ander groeplede. Is geneig om ander groeplede die skuld te gee tydens konfliktsituasies.
	Samevloeiing	Vloei saam met die gevoelens, behoeftes, idees en opinies van ander groeplede.
Konflikfase	Defleksie	Maak grappies. Draai weg van dit wat ongemaklik is en die fokus op self deur woeligheid en grappies onderling. Lag ten einde weg te draai van dit wat ongemaklik is. Handhaaf neutrale gevoel oor skeiding.
	Introjeksie	Probeer om te wees en te sê hoe

		en wat terapeute verwag volgens eie persepsie. Verskuif aandag na informele leiers in die groep.
KATEGORIEË	TEMAS	SUBKATEGORIEË
	Retrofleksie	Trek gevoelens na binne.
	Samevloeiing	Teken en verf wat ander teken en verf.
Kohesiefase	Samevloeiing	Vloei saam met die idees en opinies van ander. Teken wat ander teken.
	Retrofleksie	Geneig om gevoelens binne te hou. Geneig om gevoelens na binne te keer.
	Defleksie	Draai deur onderlinge gesels en grappies maak, weg van dit wat ongemaklik is.
	Projeksie	Blameer ander vir ongelukkigheid.

Alhoewel die kontakgrensversteurings by enkele groeplede afgeneem het, blyk dit uit Tabel 37 dat die spektrum van kontakgrensversteurings in die kohesiefase in 'n groot mate ooreenstem met dié in die oriënteringsfase en konflikfase. Dit blyk verder dat die intensiteit van sommige kontakgrensversteurings soos defleksie, afgeneem het van die oriënteringsfase na die kohesiefase.

5.4 Kinderrespondente se ervaring van getsaltgroepwerkprogram

(Gesamentlike evaluasie deur enkelouer en kind)

Vanuit die sewe pare respondente (enkelouer & kind) het vyf saam 'n stukkie geskryf oor wat die gestaltgroepwerkprogram vir die enkelouerkind beteken het. Twee van hierdie vyf enkelouers het ook hulle persoonlike ervaring van die

gestaltgroepwerkprogram neergeskryf. Die kategorieë, temas en subkategorieë ten opsigte van die vyf pare respondente se ervaring van die gestaltgroepwerkprogram, word in Tabel 38 voorgestel:

Tabel 38: Kategorieë, temas en subkategorieë ten opsigte van die kinderrespondente en enkelouers se ervaring van die gestaltgroepwerkprogram

KATEGORIEË	TEMAS	SUBKATEGORIEË
Enkelouerkind se ervaring van gestaltgroepwerkprogram	<ul style="list-style-type: none"> • Groep het baie vir groeplid beteken • Hantering van gevoelens ten opsigte van enkelouersituasie • Insigontwikkeling in enkelouersituasie 	<ul style="list-style-type: none"> - Het groep geniet. - Het gehou van groepstrukturering. - Het nuwe maats maak. - Groep was 'n leerervaring. - Wanindruk van groep aan begin – later positief. - Gevoelens is hanteer deur daaroor te praat. - Gevoelens is hanteer deur biblioterapie. - Groeplede het geleer om gevoelens te hanteer deur: <ul style="list-style-type: none"> verfprojeksie; dinge te doen waarvan jy hou; toepaslike konflik-hantering; kontak te behou met afwesige ouer. - Besef dat beide ouers hom nog liefhet. - Realiteitsbesef dat pa en ma nie meer saam is nie en ook nie weer bymekaar sal kom nie. - Insig in ouers se eie problematiek. - Besef dat skeiding beter was, omdat ouers

		<p>nie meer baklei nie.</p> <ul style="list-style-type: none"> - Insig dat skeiding nie sy skuld is nie.
KATEGORIEË	TEMAS	SUBKATEGORIEË
	<ul style="list-style-type: none"> • Verandering in groeplid • Algemene gevoel oor groep 	<ul style="list-style-type: none"> - Selfbeeldversterking - Kind meer selfhandhawend. - Hoop om weer so 'n groep by te woon.
Enkelouer se ervaring van gestaltgroepwerkprogram	<ul style="list-style-type: none"> • Groep het baie vir enkelouer beteken • Insig in hantering van enkelouersituasie • Enkelouer se eie gevoelens ten opsigte van enkelouersituasie • Verandering in verhouding tussen enkelouer en kind 	<ul style="list-style-type: none"> - Het baie geleer uit groep. - Ervaar ondersteuning van ander enkelouers. - Geleer om te luister na kind. - Insig in kind se gevoelens. - Besef belangrikheid van vader- en moederrol in kind se lewe. - Het baie dinge nie verstaan nie. - Verhouding tussen enkelouer en kind het verbeter. - Enkelouer laat kind toe om oor gevoelens te praat.

Na aanleiding van Tabel 38 blyk dit dat die kinderrespondente en hulle enkelouers die gestaltgroepwerkprogram hoofsaaklik as 'n goeie leerervaring beskou het. Die ondersteuning van medegroepde is deur beide die kinderrespondente en die

enkelouers (tydens die twee groepwerksessies met die enkelouers) waardeer. Tait & Depta (1998:142) toon aan dat groepterapie aan deelnemers 'n veilige plek gee om oor moeilike aspekte met ander groeplede te praat. Spel terapie binne groepverband breek die gevoel van isolasie, normaliseer die herstel-/helingsproses en voorsien portuurgroepondersteuning. Die kombinasie van groepintervensie en spel terapieprosedures voorsien aan kinders die geleentheid om die gevoel dat hulle in 'n buite beheersituasie is, te verwerk (Tait & Depta, 1998:142). Die enkelouerkind voel dikwels buite beheer as gevolg van die verliese en veranderinge wat met enkelouerskap gepaardgaan.

5.5 Terugvoer van klasonderwyser

Na aanleiding van 'n kort voortoets-/natoetskaal wat deur die Middestad Trauma Terapiesentrum ontwikkel is (Bylae 3) en deur die klasonderwyser ingevul is, kon die volgende gevolgtrekkings gemaak word, naamlik:

- Die kommunikasievaardighede van vyf van die sewe kinderrespondente het verbeter, terwyl die kommunikasievaardighede van twee kinderrespondente dieselfde gebly het.
- Die selfvertroue van drie kinderrespondente het verbeter, terwyl die selfvertroue van vier kinderrespondente dieselfde gebly het.
- Die skoolpunte van drie kinderrespondente het verbeter, terwyl vier kinderrespondente se skoolpunte dieselfde gebly het.

Hierdie inligting word in die kwalitatiewe deel van die empiriese bespreking ingesluit, aangesien die terugvoer hoofsaaklik op die subjektiewe mening van die klasonderwyser berus. Na aanleiding van bogenoemde inligting, kan die gevolgtrekking gemaak word dat die gestaltgroepwerkprogram veral 'n bydrae gelewer het tot die bemeestering van die ontwikkelingstake by die kinderrespondente soos die ontwikkeling van die vermoë om doeltreffend met volwassenes en die portuurgroep te kommunikeer; die ontwikkeling van 'n positiewe selfopvatting en die voortgesette selfontdekking as waardige persoon. (Vergelyk Pretorius, 1994:97-101 en Louw, *et al.* 1990:326.)

5.6 Integrering van die bevindinge vanuit die kwantitatiewe en kwalitatiewe benaderings

Die kwantitatiewe- en kwalitatiewe benadering is in hierdie navorsingstudie met mekaar gekombineer deur die benutting van die dominante- minder dominante model van Creswell. Die navorsingstudie is hoofsaaklik vanuit die kwantitatiewe benadering onderneem, terwyl die kwalitatiewe benadering 'n kleiner komponent van die data-insamelingsproses uitgemaak het. (Vergelyk De Vos, 2002:366.) Die integrering van die bevindinge vanuit die kwantitatiewe- en kwalitatiewe benaderings sal vervolgens bespreek word. Die belangrikste bevindinge vanuit die kwalitatiewe benadering sal benut word om die bevindinge vanuit die kwantitatiewe benadering toe te lig.

5.6.1 Kinderrespondente se belewinge van die enkelouersituasie

Vanuit die kwantitatiewe bevindinge blyk dit dat 100% (al sewe) kinderrespondente **voor** en **na** die gestaltgroepwerkprogram oorwegend positief daarvoor voel dat hulle ma of pa nie meer by hulle is nie. Positiewe gevoelens sluit in: dit pla hom nie; voel verlig; en voel bly.

Tydens groepwerksessie 4 in die gestaltgroepwerkprogram kon die groeplede deur middel van verfprojeksie en die uitdrukking van gevoelens, bewus word van hulle ervaring van die feit dat hulle ouers nie meer bymekaar is nie. Die oorhoofse gevoelens wat tydens groepwerksessie 4 vanuit die verf- en tekenprojeksies na vore gekom het, is verligting, hartseer en verlies. Die gevoel van verligting is hoofsaaklik ervaar in gevalle waar die afwesige ouer destruktiewe gedrag teenoor hom-/haarself of teenoor die ander ouer geopenbaar het. Tydens groepwerksessie 5 toon die groeplede aan dat hulle hartseer voel oor die skeiding tussen hulle ouers. Die meeste groeplede mis die afwesige ouer en wens dat hulle ouers weer bymekaar kan kom.

Volgens Van Loggerenberg & Roets (1993:112-114) sluit die belewinge van die kind na die verlies van 'n ouer onder andere die volgende in: skuldgevoelens; woede; verwarring; vrees; belewing van ontoereikendheid; belewing van verlies; en smart en depressie. Die belewinge bekom vanuit die kwantitatiewe benadering en vanuit die kwalitatiewe benadering stem in hierdie opsig nie met mekaar ooreen nie. Die rede

hiervoor is moontlik dat die groeplede tydens groepwerksessie 4 en groepwerksessie 5 in die implosiewe laag van funksionering begin beweeg het, waartydens die groeplede in kontak is met hulle ware gevoelens en in staat is om die gevoelens eerlik en opreg uit te druk. Die eerste invul van die vraelys was aan die begin van die gestaltgroepwerkprogram waartydens die kinderrespondente moontlik nog nie in kontak was met hulle ware gevoelens ten opsigte van die enkelouersituasie nie, vanweë onsekerheid of vrees rondom hulle inskakeling by die groep. Tydens die invul van die vraelys na die gestaltgroepwerkprogram was die negatiewe gevoelens ten opsigte van die enkelouersituasie weer moontlik reeds in 'n groot mate deurgewerk.

5.6.2 Aard van verhouding tussen enkelouer en kind ten opsigte van beheer en aandag

Die verhouding tussen die kinderrespondente en hulle enkelouers blyk na aanleiding van die kwantitatiewe bevindinge oorwegend positief te wees.

Tabel 39: Vergelyking tussen ouer- en kindresponse ten opsigte van beheer van enkelouer voor gestaltgroepwerkprogram

Respondente	Nooit	Soms	Altyd	Totaal
Kinderrespondente	0%	85.71% (6)	14.29% (1)	100% (N=7)
Enkelouerrespondente	0%	42.86% (3)	57.14% (4)	100% (N=7)

Voor die gestaltgroepwerkprogram is 14.29% (een) kinderrespondent van mening dat sy enkelouer **altyd** weet waar hy is en/of wat hy doen en 85.71% (ses) kinderrespondente is van mening dat dit **soms** die geval is. Van die enkelouerrespondente is 57.14% (vier) **voor** die gestaltgroepwerkprogram van mening dat hulle **altyd** weet waar hulle kind is en/of wat hy doen en 42.86% (drie) enkelouerrespondente toon aan dat hulle **soms** weet waar hulle kind is en/of wat hy doen. Dit blyk dat die kinders se belewenis van die beheer van hulle enkelouers **voor** die gestaltgroepwerkprogram verskil van die enkelouer se belewenis.

Tabel 40: Vergelyking tussen ouer- en kindresponse ten opsigte van beheer van enkelouer na gestaltgroepwerkprogram

Respondente	Nooit	Soms	Altyd	Totaal
Kinderrespondente	0%	71.43% (5)	28.57% (2)	100% (N=7)
Enkelouerrespondente	0%	71.43% (5)	28.57% (2)	100% (N=7)

Na die gestaltgroepwerkprogram is 28.57% (twee) kinderrespondente van mening dat hulle enkelouers **altyd** weet waar hulle is en/of wat hulle doen en 71.43% (vyf) kinderrespondente is van mening dat dit **soms** die geval is. Van die enkelouerrespondente is 28.57% (twee) **na** die gestaltgroepwerkprogram van mening dat hulle **altyd** weet waar hulle kind is en/of wat hy doen en 71.43% (vyf) enkelouerrespondente is van mening dat dit **soms** die geval is. **Na** die gestaltgroepwerkprogram stem die persepsies van die kinderrespondente en die enkelouerrespondente in 'n groter mate met mekaar ooreen.

Tydens die eerste groepwerksessie met die enkelouers, het dit na vore gekom dat die toepassing van dissipline vir die teenwoordige enkelma's 'n probleem was. Dit was egter nie vir die enkelpa 'n probleem nie. Die enkelpa het aangetoon dat hy baie by die huis is en dus baie aandag aan sy kinders kan gee.

Tabel 41: Vergelyking tussen ouer- en kindresponse ten opsigte van aandag van enkelouer teenoor kind voor gestaltgroepwerkprogram

Respondente	Nooit	Soms	Altyd	Totaal
Kinderrespondente	14.29% (1)	85.71% (6)	0%	100% (N=7)
Enkelouerrespondente	14.29% (1)	71.43% (5)	14.29% (1)	100% (N=7)

Voor die gestaltgroepwerkprogram is 85.71% (ses) kinderrespondente van mening dat hulle enkelouers hulle **soms** help met hulle huiswerk en/of nie te besig is om saam met hulle te speel nie, terwyl 14.29% (een) kinderrespondent van mening is dat dit **nooit** die geval is nie. Van die enkelouerrespondente, toon 71.43% (vyf) **voor** die gestaltgroepwerkprogram aan dat hulle **soms** hulle kinders help met hulle huiswerk

en/of nie te besig is om met hulle kinders te speel nie, terwyl 14.29% (een) enkelouerrespondent aantoon dat dit **nooit** die geval is nie. Een (14.29%) enkelouerrespondent het wel aangetoon dat hy/sy **altyd** sy/haar kind help met huiswerk en saam met hom speel. Die response van die enkelouer- en die kinderrespondente blyk in hierdie opsig in 'n groot mate met mekaar ooreen te stem.

Tabel 42: Vergelyking tussen ouer- en kindresponse ten opsigte van aandag van enkelouer teenoor kind na gestaltgroepwerkprogram

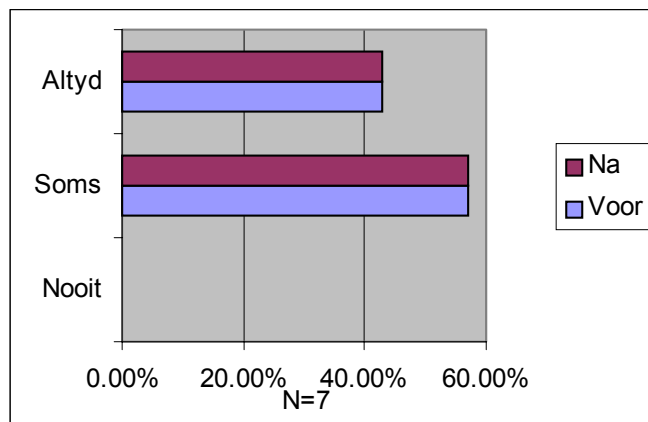
Respondente	Nooit	Soms	Altyd	Totaal
Kinderrespondente	0%	85.71% (6)	14.29% (1)	100% (N=7)
Enkelouerrespondente	0%	100% (7)	0%	100% (N=7)

Na die gestaltgroepwerkprogram is 85.71% (ses) kinderrespondente van mening dat hulle enkelouers hulle **soms** help met hulle huiswerk en/of nie te besig is om saam met hulle te speel nie, terwyl 14.29% (een) kinderrespondent van mening is dat dit **altyd** die geval is. Al sewe (100%) enkelouerrespondente is **na** die gestaltgroepwerkprogram van mening dat hulle **soms** hulle kinders help met hulle huiswerk en/of nie te besig is om saam met hulle te speel nie. Die response van die enkelouer- en die kinderrespondente stem **na** die gestaltgroepwerkprogram steeds in 'n groot mate ooreen. Die “nooit”-respons val ook **na** die program weg. Die rede hiervoor is moontlik dat die enkelouers tydens hulle tweede groepwerksessie aangemoedig is tot oop kommunikasie met hulle kinders en gemotiveer is tot gevoelshantering met hulle kinders. Uit die vyf enkelouers wat aan die gesamentlike evaluasie aan die einde van die gestaltgroepwerkprogram deelgeneem het, het 40% (twee) aangetoon dat hulle geleer het om te luister na hulle kind en dat hulle insig bekom het in hulle kind se gevoelens.

Snyman & Le Roux (1993:86-87) verduidelik dat enkelouerskap ook onvermydelik beskadigde opvoeding en veranderde gesinsverhoudings impliseer wat mag bydra tot opvoedkundige belemmering. Die druk op enkelouers word in baie gevalle te groot en die enkelouer kan nie meer die gewenste aandag aan en dissipline van sy/haar kind konsekwent toepas nie. (Vergelyk Simons & Associates, 1996:143.)

5.6.3 Aard van verhouding tussen afwesige ouer en kind ten opsigte van kontak

Figuur 19: Kind se verlange na afwesige ouer en/of familie van afwesige ouer



Voor die gestaltgroepwerkprogram toon 57.14% (vier) kinderrespondente aan dat hulle **soms** die afwesige ouer mis en/of verlang na die familie van die afwesige ouer en 42.86% (drie) kinderrespondente toon aan dat dit **altyd** die geval is. **Na** die gestaltgroepwerkprogram toon 57.14% (vier) kinderrespondente steeds aan dat hulle **soms** die afwesige ouer mis en/of verlang na die familie van die afwesige ouer en 42.86% (drie) kinderrespondente toon steeds aan dat dit **altyd** die geval is.

Tydens groepwerksessie 5 toon die meeste groeplede aan dat hulle die afwesige ouer mis en wens dat hulle ouers weer bymekaarkom. Een groeplid het teen die sesde groepwerksessie van wensdenkery ten opsigte van sy kontak met sy pa gebruik gemaak, vanweë sy groot behoefte aan kontak met sy pa.

Vanuit die kwantitatiewe bevindinge het dit verder geblyk dat die meeste kinderrespondente daarvan hou om by hulle pa te wees, al is daar nie so 'n goeie verhouding tussen pa en kind nie. Dit blyk verder dat daar **na** die gestaltgroepwerkprogram 'n verbetering in die verhouding tussen pa en kind by 28.57% (twee) respondente ingetree het. Hier moet egter in ingedagte gehou word dat 14.29% (een) respondent by sy pa as enkelouer woonagtig is en nie soos die res van die respondente by sy ma nie. Een (14.29%) kinderrespondent het ook sy pa ongeveer tien jaar gelede gesien en was dus nie in staat om hierdie vraag te beantwoord nie. Van Loggerenberg & Roets (1993:112) het in hulle studie van laerskoolkinders bevind dat die spesiale band tussen 'n ouer en kind baie sterk is. Baie kinders wou

graag hulle eie ouers terughê, al het hulle die ouer nie geken nie of al het die ouer hulle teleurgestel en hulle baie pyn veroorsaak en al is hulle kwaad vir die ouer. Die rede vir die verbetering in die verhouding tussen pa en kind by 28.57% (twee) groeplede kan moontlik daaraan toegeskryf word dat die enkelouers tydens hulle tweede groepwerksessie gemotiveer is om hulle kinders in kontak te bring met die afwesige ouer indien moontlik en indien die samewerking van die ander ouer bekom kan word.

5.6.4 Beweging van die kinderrespondente deur die vyf lae van Perls

Indien die kinderrespondente in staat was om deur die verskillende lae van Perls te beweeg, kan dit as 'n aanduiding dien dat hulle bemagtig is om hulle gevoelens op toepaslike wyses te hanteer.

Tabel 43: Vergelyking tussen ouer- en kindresponse ten opsigte van kind se toepaslike hantering van gevoelens voor gestaltgroepwerkprogram

Respondente	Positief	Negatief	Totaal
Kinderrespondente	85.71% (6)	14.29% (1)	100% (N=7)
Enkelouerrespondente	85.71% (6)	14.29% (1)	100% (N=7)

Voor die gestaltgroepwerkprogram is 85.71% (ses) kinderrespondente en 85.71% (ses) enkelouerrespondente van mening dat die kinderrespondente in staat is om hulle gevoelens op toepaslike wyses te hanteer. Een (14.29%) kinderrespondent en 14.29% (een) enkelouerrespondent is van mening dat dit nie die geval is nie. Die response van die kinderrespondente en die enkelouers stem hier in 'n groot mate met mekaar ooreen.

Tabel 44: Vergelyking tussen ouer- en kindresponse ten opsigte van kind se toepaslike hantering van gevoelens na gestaltgroepwerkprogram

Respondente	Positief	Negatief	Totaal
Kinderrespondente	85.71% (6)	14.29% (1)	100% (N=7)
Enkelouerrespondente	100% (7)	0%	100% (N=7)

Na die gestaltgroepwerkprogram blyk 85.71% (ses) kinderrespondente in staat te wees om hulle gevoelens oorwegend op toepaslike wyses te hanteer en 14.29% (een) kinderrespondent blyk na die gestaltgroepwerkprogram nie in staat te wees om sy gevoelens op toepaslike wyses te hanteer nie. Al sewe (100%) enkelouerrespondente is na die gestaltgroepwerkprogram van mening dat hulle kinders in staat is om hulle gevoelens oorwegend op toepaslike wyses te hanteer. Vanuit hierdie gegewens blyk dit dat die enkelouerrespondente na die gestaltgroepwerkprogram meer optimisties ten opsigte van hulle kinders se vermoë is om gevoelens op toepaslike wyses te hanteer as die kinderrespondente self. (Verwys na paragraaf 4.3.19.1 vir 'n verduideliking van toepaslike hantering van gevoelens.) Die kinderrespondente is tydens die gestaltgroepwerksessies aangemoedig om hulle gevoelens te identifiseer, te besit en uit te druk.

Die groeplede het tydens die gestaltgroepwerkprogram deur die verskillende lae van Perls beweeg. Tydens die kohesiefase van groepontwikkeling het dit geblyk dat 100% (al sewe) groeplede in die implosiewe laag van funksionering (in kontak met gevoelens en behoeftes en eerlik oor gevoelens in groep) inbeweeg het. Sommige groeplede was reeds in die eksplousiewe laag van funksionering (is hulle ware self en pas hanteringstrategieë buite groep toe), terwyl een groeplid geregresseer het na die valse laag van funksionering (neem rol van groeplid in ten einde pyn te verdoesel en te hanteer). Die rede vir laasgenoemde regressie is moontlik dat die betrokke groeplid nie gereed was vir afsluiting nie. Hierdie groeplid is verwys vir individuele terapie na afsluiting met die gestaltgroepwerkprogram.

Volgens die kwalitatiewe bevindinge wat deur ongestruktureerde waarneming bekom is, het daar dus wel 'n verbetering in die groeplede se toepaslike hantering van hulle

gevoelens ingetree, alhoewel dit vanuit die kwantitatiewe bevindinge slegs deur die enkelouers se response in die vraelyste gereflekteer word.

5.6.5 Die benutting van kontakgrensversteurings deur die kinderrespondente

‘n Afname in die benutting van kontakgrensversteurings kan ‘n aanduiding wees van ‘n verhoogde vlak van emosionele en sosiale funksionering by die kinderrespondente. Alhoewel dit vanuit die kwantitatiewe bevindinge blyk dat daar ‘n verbetering in die emosionele en sosiale vlakke van funksionering by die kinderrespondente ingetree het, blyk dit vanuit die kwalitatiewe bevindinge dat die spektrum van kontakgrensversteurings in die kohesiefase van groeopontwikkeling in ‘n groot mate ooreenstem met dié in die oriënteringsfase en konflikfase van groeopontwikkeling. Dit blyk egter tog ook dat die intensiteit van sommige kontakgrensversteurings soos defleksie, afgeneem het van die oriënteringsfase na die kohesiefase.

Die bevindinge vanuit die kwantitatiewe benadering kan soos volg uiteengesit word:

Tabel 45: Vergelyking tussen ouer- en kindresponse ten opsigte van kind se vlak van emosionele funksionering voor gestaltgroepwerkprogram

Respondente	Positief	Negatief	Totaal
Kinderrespondente	71.43% (5)	28.57% (2)	100% (N=7)
Enkelouerrespondente	85.71% (6)	14.29% (1)	100% (N=7)

Voor die gestaltgroepwerkprogram blyk 71.43% (vyf) kinderrespondente oorwegend ‘n positiewe vlak van emosionele funksionering te handhaaf, terwyl 28.57% (twee) kinderrespondente oorwegend ‘n negatiewe vlak van emosionele funksionering handhaaf. Van die enkelouerrespondente is 85.71% (ses) **voor** die gestaltgroepwerkprogram van mening dat hulle kind oorwegend ‘n positiewe vlak van emosionele funksionering handhaaf, terwyl 14.29% (een) enkelouerrespondent van mening is dat sy/haar kind oorwegend ‘n negatiewe vlak van emosionele funksionering handhaaf. (Sien vraag 10 in Bylae 2 (vraelys vir ouers).) Die enkelouers

blyk na aanleiding hiervan meer optimisties oor hulle kinders se vlak van emosionele funksionering te wees as die kinders self.

Tabel 46: Vergelyking tussen ouer- en kindresponse ten opsigte van kind se vlak van emosionele funksionering na gestaltgroepwerkprogram

Respondente	Positief	Negatief	Totaal
Kinderrespondente	100% (7)	0%	100% (N=7)
Enkelouerrespondente	100% (7)	0%	100% (N=7)

Na die gestaltgroepwerkprogram is 100% (al sewe) kinderrespondente en 100% (al sewe) enkelouerrespondente van mening dat die kinderrespondente oorwegend 'n positiewe vlak van emosionele funksionering handhaaf. Die verskil tussen die response, naamlik 28.57% (twee) by die kinderrespondente en 14.29% (een) by die enkelouerrespondente voor en na die gestaltgroepwerkprogram is volgens die Wilcoxon toets statisties betekenisvol vir hierdie spesifieke respondentegroep.

Tabel 47: Vergelyking tussen ouer- en kindresponse ten opsigte van kind se vlak van sosiale funksionering voor gestaltgroepwerkprogram

Respondente	Positief	Negatief	Totaal
Kinderrespondente	100% (7)	0%	100% (N=7)
Enkelouerrespondente	85.71% (6)	14.29% (1)	100% (N=7)

Voor die gestaltgroepwerkprogram blyk dit dat 100% (al sewe) kinderrespondente oorwegend 'n positiewe vlak van sosiale funksionering handhaaf. Van die enkelouerrespondente is 85.71% (ses) **voor** die gestaltgroepwerkprogram van mening dat hulle kind oorwegend 'n positiewe vlak van sosiale funksionering handhaaf, terwyl 14.29% (een) enkelouerrespondent van mening is dat sy/haar kind oorwegend 'n negatiewe vlak van sosiale funksionering handhaaf. (Sien vraag 12 in Bylae 2 (vraelys vir ouers).) In hierdie geval blyk die kinderrespondente meer optimisties oor hulle sosiale funksionering te wees as wat die geval by die enkelouerrespondente is.

Tabel 48: Vergelyking tussen ouer- en kindresponse ten opsigte van kind se vlak van sosiale funksionering na gestaltgroepwerkprogram

Respondente	Positief	Negatief	Totaal
Kinderrespondente	100% (7)	0%	100% (N=7)
Enkelouerrespondente	100% (7)	0%	100% (N=7)

Na die gestaltgroepwerkprogram is 100% (al sewe) kinderrespondente en 100% (al sewe) enkelouerrespondente van mening dat die kinderrespondente oorwegend 'n positiewe vlak van sosiale funksionering handhaaf. Die verskil in die response, naamlik 14.29% (een) by die enkelouerrespondente voor en na die gestaltgroepwerkprogram is statisties betekenisvol vir hierdie respondentegroep.

5.7 Samevatting

- In hierdie hoofstuk het die bevindinge bekom vanuit die kwalitatiewe benadering en die integrering van die kwantitatiewe- en die kwalitatiewe bevindinge hoofsaaklik aandag geniet.
- Tydens die bespreking van die kwalitatiewe bevindinge is daar in die eerste plek aandag gegee aan die bespreking van elke groepwerksessie in die gestaltgroepwerkprogram in terme van die doelstelling, doelwitte en verloop van elke groepwerksessie en die assessering van die vordering van die individuele groeplede in terme van die projeksies; rolle wat in die groep ingeneem is; beweging deur die lae van Perls en benutting van kontakgrensversteurings deur elke groeplid.
- Die twee groepwerksessies met die enkelouers tydens die gestaltgroepwerkprogram, is ook bespreek in terme van die doelstelling, doelwitte en verloop van die groepwerksessies.
- Die kwalitatiewe data bekom vanuit die groepwerksessies is hierna in tabelvorm in terme van kategorieë, temas en subkategorieë voorgestel. Die kategorieë, temas en subkategorieë vanuit die projeksies; die groeppolle; die beweging van die groeplede deur die lae van Perls en die groeplede se benutting van

kontakgrensversteurings tydens die gestaltgroepwerkprogram, is in tabelvorm voorgestel.

- Die gesamentlike evaluasie van die gestaltgroepwerkprogram deur die enkelouer en kind ten opsigte van wat die program vir die kinderrespondente beteken het, is ook in terme van kategorieë, temas en subkategorieë voorgestel.
- Die terugvoer van die klasonderwyser na aanleiding van 'n kort voortoets-/natoetskaal wat deur die Middestad Trauma Terapiesentrum ontwikkel is (Bylae 3), is in die laaste plek onder die bespreking van die kwalitatiewe bevindinge van die empiriese studie bespreek.
- Tydens die bespreking van die integrering van die kwantitatiewe- en kwalitatiewe benaderings, is daar op die volgende belangrikste bevindinge gefokus:
 - * die kinderrespondente se belewing van die enkelouersituasie;
 - * die aard van die verhouding tussen enkelouer en kind ten opsigte van beheer en aandag;
 - * die aard van die verhouding tussen die afwesige ouer en kind ten opsigte van kontak;
 - * die beweging van die kinderrespondente deur die vyf lae van Perls; en
 - * die benutting van kontakgrensversteurings deur die kinderrespondente.
- Na aanleiding van die bespreking van die integrering van die kwantitatiewe- en kwalitatiewe bevindinge, kan die gevolgtrekking gemaak word dat die gestaltgroepwerkprogram wel 'n verbetering ten opsigte van die kinderrespondente se emosionele- en sosiale vlakke van funksionering en toepaslike hantering van gevoelens teweeg gebring het.

In die volgende hoofstuk sal die volledige en verfynde gestaltgroepwerkprogram vir die enkelouerkind in die laat middelkinderjare in 'n middestad konteks, bespreek word.