



HOOFSTUK 3

DIE SKOOLONDERSTEUNINGSPAN: NAVORSINGSONTWERP EN METODOLOGIE

3.1 INLEIDING

Wanneer navorsing onderneem word, word die navorsingsprobleem as die kern daarvan beskou. Die navorsingsprobleem beklemtoon die noodsaaklikheid om vas te stel hoe doeltreffend die skoolondersteuningspan sy funksie in die onderrig en leer van LLOH, binne die inklusiewe onderwysstelsel vervul.

In dié hoofstuk word die navorsingsprobleem in die vorm van 'n probleemstelling, navorsingsdoelstellings en subvrae aangebied. 'n Gepaste navorsingstrategie en navorsingsontwerp is gekies om die navorsingsvrae aan te spreek. As data-insamelingsmetodes is 'n gestruktureerde vraelys, individuele en fokusgroeponderhoude, dokumentasie sowel as veldnotas gebruik. Hierdie metodes word saam met die ooreenstemmende insamelingsinstrumente bepreek in terme van doelstellings, voorbereidende werk, voordele en nadele. Verder word aangedui hoe vertrouenswaardigheid en betroubaarheid bevorder is deur 'n verskeidenheid van bronne te raadpleeg en uitklaringsgesprekke met beleidmakers en die terugvoer na en vanaf deelnemers. Ten slotte word aandag gegee aan die etiese navorsingsbeginsels wat toegepas is.

3.2 NAVORSINGSPROBLEEM EN MOTIVERING VIR DIE STUDIE

Een van die doelstellings van die skoolpraktyk is om leerders se behoeftes aan te spreek deur 'n leeromgewing te skep waarin die kurrikulum vir elke leerder toeganklik gemaak word en hom toelaat om sy volle potensiaal te bereik (WKOD 2003:3). Om hierdie doelstelling te bereik, moet die skool verseker dat leerders se leer- en ontwikkelingshindernisse voorkom, hanteer (indien dit voorkom) of daarvoor gekompenseer word. In die verlede is hierdie taak merendeels deur die opvoeder hanteer wat LLOH na die hulpdienssentrum verwys het. Na

1994, met die totstandkoming van die nuwe Suid-Afrikaanse paradigma-verskuiwing in die onderwys, moes skole se benadering met betrekking tot die onderwys van LLOH verander.

Tans word al hoe meer verantwoordelikhede op al die betrokkenes in die onderwys geplaas ten opsigte van die LLOH. 'n Ondersteuningstelsel vir die leerder, die opvoeder sowel as ander betrokkenes by leerders se onderrig en leer is daarom belangrik. In hierdie verband behoort die SOS 'n deurslaggewende rol te vervul.

3.3 OOGMERK, DOELSTELLINGS EN NAVORSINGSVRAE

Die oorkoepelende oogmerk en navorsingsdoelstelling, soos in Hoofstuk 1 uiteengesit, is om die doeltreffendheid van die SOS in die onderrig en leer van LLOH binne die konteks van IO te verken, te beskryf en te evalueer. Die probleemstelling en kern van die navorsing is soos volg geformuleer:

Hoe doeltreffend vervul die skoolondersteuningspan sy funksie in die onderrig en leer van leerders met leer- en ontwikkelingshindernisse binne die raamwerk van die inklusiewe onderwysstelsel?

Verskeie sub-temas het uit bogenoemde probleemstelling voortgevloei en is aan die hand van die volgende vrae ondersoek in skole waar die SOS reeds geïmplementeer is:

1. In watter mate is die beleidsbepalings vir die funksionering van die SOS doeltreffend geïmplementeer?
2. Hoe doeltreffend vervul die SOS sy rol ten opsigte van ondersteuning van:
 - i) die leerproses en holistiese ontwikkeling van die LLOH
 - ii) die funksionering van die opvoeder in die onderrigsituasie
 - iii) die rol van die ouer.
3. Hoe doeltreffend funksioneer die SOS tans in die inklusiewe onderwysstelsel?

'n Opsomming van die navorsingsvrae met hul gepaardgaande doelwitte volg in Tabel 3.1.



TABEL 3.1: NAVORSINGSVRAE EN DOELWITTE

NAVORSINGSVRAE	DOELWITTE
1. In watter mate is die beleidsbepalings vir die funksionering van die SOS geïmplementeer?	Verkenning en beskrywing van die huidige stand van implementering van die beleidsbepalings vir die SOS binne IO vir LLOH.
2. Hoe doeltreffend ondersteun die SOS die leerproses en holistiese ontwikkeling van LLOH?	Verkenning en beskrywing van die proses van ondersteuning aan LLOH deur die SOS binne IO.
3. Hoe doeltreffend ondersteun die SOS die funksionering van opvoeders in die onderrigsituasie?	Verkenning en beskrywing van die beleving deur opvoeders en die proses van ondersteuning aan opvoeders deur die SOS binne IO.
4. Hoe doeltreffend ondersteun die SOS ouers/versorgers van LLOH?	Verkenning en beskrywing van die beleving van ouers/versorgers en die proses van ondersteuning aan ouers/versorgers van LLOH binne IO.
5. Hoe doeltreffend funksioneer die SOS tans binne IO?	Beskrywing en verklaring van die huidige stand van doeltreffendheid van die SOS binne IO.

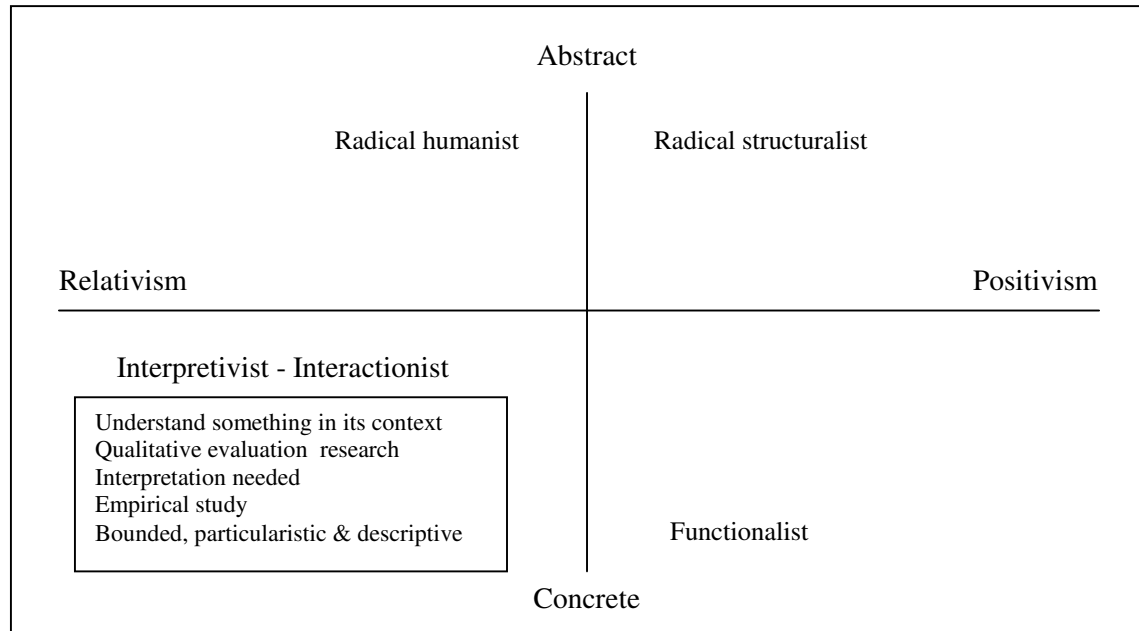
Die evaluering van die doeltreffendheid van die SOS is gedoen aan die hand van data wat ingesamel is ten opsigte van die vyf navorsingsvrae. Doeltreffendheidskriteria wat deur die navorser sowel as deur die deelnemers ontwikkel is, is gebruik om die evaluering te doen.

3.4 NAVORSINGSPARADIGMA

Met die aanvang van hierdie studie, was dit vir die navorser belangrik om duidelikheid te kry oor uit watter hoek die navorsingsprobleem benader moes word. Wanneer navorsing en filosofiese tradisies met mekaar verbind word, word 'n paradigma geskep wat die navorser as denkraamwerk vir sy navorsing gebruik en waardeur die navorsing gerig, beïnvloed en uitgevoer word (Saunders, Lewis & Thornhill 2000; Merriam 1988). Volgens Carr en Kemmis (1986) kan opvoedkundige navorsing drie basiese benaderings aanneem, naamlik positivistiese navorsing, kritiese navorsing en interpretatiewe navorsing. Kennis wat deur middel van positivistiese navorsing ingewin word, word as objektief en kwantitatief beskou, terwyl kritiese navorsing as ideologiese kritiek van mag, voorreg en verdrukking beskou word (Carr & Kemmis, 1986). By die interpretatiewe benadering, wat in hierdie studie gebruik is, staan die navorser egter nie buite die navorsingskonteks nie, maar word hy 'n deelnemer aan die navorsingsproses, met die doel om die navorsingsfenomeen in-diepte te verstaan (Erlandson, Harris, Skipper & Allen 1993; Loiselle & Profetto-McGrath 2004;

Babbie & Mouton 2001). Figuur 3.1 bied 'n voorstelling van hoe die interpretatiewe paradigma van die studie in die veld van die sosiologiese paradigmas voorgestel kan word:

FIGUUR 3.1: INTERPRETIVISME (Burrell & Morgan 1979:22, Adendorff 2004:93 gewysig)



De Vos (1998:240) wys verder daarop dat:

The term 'interpretative' refers to the fact that the aim of (qualitative) research is not to explain human behaviour in terms of universally valid laws or generalisation, but rather to understand and interpret the meanings and intentions that underlie everyday human action.

Die interpretatiewe paradigma is een van die paradigmas wat in die kwalitatiewe navorsingsbenadering aangetref word. In haar boek *Research at grass roots* bied De Vos (1998:246) 'n vereenvoudigde samevatting van verskillende perspektiewe, navorsingstrategieë en data-insamelingsmetodes soos dit in kwalitatiewe navorsingsparadigmas voorkom. In Tabel 3.2 word slegs die interpretatiewe paradigma weergegee.



TABEL 3.2: DIE INTERPRETATIEWE PARADIGMA (De Vos:1998:246)

Paradigm	Ontology	Epistemology	Methodology	Methods of data collection and analysis	Report
Interpretative	Reality can be understood and interpreted but not predicted or controlled	Knowledge arises from observation and interpretation	Ethnomethodology, ethnography and phenomenology	Interpretative inquiry: participant observation and interviewing by the researcher	Description of day-to-day events experienced in the field, or description of feelings.

In hierdie studie het die beleving en ervaring van die deelnemers ten opsigte van die funksionering van die SOS 'n belangrike bron van inligting uitgemaak. Die navorser was primêr die instrument vir beide data-insameling en kritiese data-analise en was betrokke by die “hoekom” en “waarom” van die data. Dit onderskryf die **interpretatiewe paradigma** wat verder as *a process of interpreting or understanding of achieving* “Verstehen” deur Denzin en Lincoln (2000:191) beskryf word.

3.5 NAVORSINGSONTWERP

Om vanaf die skep van die navorsingsprobleem tot by die uiteindelijke bevindings van die navorsing te beweeg, het die navorser die navorsingsontwerp as aksieplan gebruik. Tussen die “skep” en die bevindings, het belangrike momente plaasgevind waaronder die data-insameling en data-analise. Deur die logiese ontwikkeling van die navorsingsontwerp, is verseker dat die navorsingsvraag aangespreek is.

In die loop van die studie, moes die navorsingsdoelwitte, wat die navorsingsvraag ondersteun, gedurig die navorsingsontwerp rig. Die gekose navorsingsontwerp het ten doel gehad om vas te stel –

- i) of die beleidsriglyne rakende die SOS vir die onderrig en leer van LLOH binne IO doeltreffend geïmplementeer is.
- ii) of die teikengroepe, naamlik LLOH, opvoeders en ouers van LLOH se onderrig en leerbehoefte doeltreffend deur die SOS ondersteun is.
- iii) hoe doeltreffend die SOS vir die doel waarvoor dit ontwerp is, geïmplementeer is. Hier is ook na die doeltreffendheid van die intervensies verwys (vgl Mouton 2001:158).



As navorsingsontwerp vir hierdie studie is 'n kwalitatiewe evalueringontwerp gebruik (vgl Denzin & Lincoln 1998). Vyf duidelike fases het gedurende die navorsingsproses plaasgevind, elk met sy eie doelwit; data-insamelings-metodes; data-insamelingsinstrumente; data-bronne; datum van implementering van metode; geldigheid; betroubaarheid; vertrouenswaardigheid en etiese oorwegings. Elke fase met sy afsonderlike onderafdelings word in par 3.8.1 in meer besonderhede bespreek. Tabel 3.3 bied 'n opsomming van die navorsingsontwerp.

TABEL 3.3: DIE NAVORSINGSONTWERP

KWALITATIEWE EVALUERINGSONTWERP					
	Fase 1	Fase 2	Fase 3	Fase 4	Fase 5
Doelwit	i) Toestemming om navorsing in Wes-Kaap te onderneem ii) Loodsstudie	Seleksie van vyf funksionerende SOS'e	Verkenning van SOS'e en verwagtings van: i) Fokusgroep-deelnemers ii) Opvoeders iii) Ouers	i) Data-analise ii) Opstel van: - verbande/patrone tussen konsepte - temas - evalueringskriteria iii) Interpretasie	i) Bevindings ii) Opstel van konseptuele raamwerk
Data-insamelings-metodes	Kontak met: i) Betrokke persone in WKOD ii) Loodsstudie-skool in Gauteng	i) Dokumente ii) Veldnotas iii) Verslae iv) Gestruktureerde vraelys	i) Onderhoude: Semi-gestruktureerd: oop-einde vrae: - individueel - fokusgroep Veldnotas ii) Uitklaringsgesprekke: - deelnemers - moderator - waarnemer	i) Totaal van vorige data-insamelings ii) Kritiese refleksie van data	Digte beskrywing van navorsingsbevindings
Data-insamelings-instrumente	i) Briewe (e-posse) ii) Telefoonoproepe iii) Loodsstudie:Vraelys	i) Dokumente ii) Veldnotas iii) Verslae iv) Vraelys v) Skool-inligting vi) SOS-inligting	i) Veldnotas ii) Kasset-opnames van onderhoude iii) Video-opnames van fokusgroeponderhoude	i) Uitklaringsgesprekke: - deelnemers - beleidsbepalers - nie-deelnemende waarnemer - sub-moderatore - spesialiste ii) Vergelyk met toepaslike literatuurbronne	Digte beskrywing van navorsingsbevindings
Databronne	i) Direkteur: LSEN-skole (WKOD)	i) Dokumente ii) Veldnotas	i) Individueel: - 5 SOSKO's	i) Beleidsdokumente ii) Dokumente	Kriteria vir doeltreffendheids-bevindings

KWALITATIEWE EVALUERINGSONTWERP					
	Fase 1	Fase 2	Fase 3	Fase 4	Fase 5
	ii) WKOD - OBOS iii) Loodsstudie-skool Gauteng	iii) Verslae iv) SOSKO van geselekteerde skole	- 3 Ouers ii) Fokusgroepe: - 5 SOS-lede-groepe - 4 LLOH-opvoedersgroepe iii) Onafhanklike waarnemer (skriba) iv) Navorsers	iii) Verslae iv) Veldnotas v) Opsomming van vraelyste vi) Getranskribeerde data vii) Deelnemers viii) Navorsers ix) Onafhanklike waarnemer x) Sub-moderatore xi) Spesialiste	
Data-analise	Tabulering van data	Tabulering en inhouds-ontleding van data	Transkribering van data	i) Kodering ii) Kategorisering iii) Tipologie	i) Verdere ontwikkeling van konseptuele raamwerk ii) Beskrywende statistiek
Wanneer plaasgevind	Januarie - April 2005	Mei 2005	Onderhoude: 2 Mei - 12 Mei 2005 Transkripsie Mei 2005-Februarie 2006	Februarie – Junie 2006	Julie 2006- Februarie 2007
Geldigheid, betroubaarheid en vertrouenswaardigheid	Toetskontrole met: i) OBOS ii) SOSKO's van loodsstudie-skool iii) Objektiviteit	i) Inhoudsgeldigheid van meetinstrumente ii) Objektiviteit iii) Toetskontrole met SOSKO's	i) Voldoende betrokkenheid ii) Verskeidenheid databronne, metodes en resultate iii) Groepsbespreking iv) Terugvoer aan deelnemers v) Seleksie van inligtingsbronne	i) Toetskontrole en terugvoer aan: - Deelnemers - Onafhanklike waarnemer - Paneel van deskundiges ii) Kristalising	Toepassing van geloofwaardigheid
Etiese oorwegings	i) Ingeligte toestemming ii) Vertroulikheid iii) Vrywillige deelname	i) Ingeligte toestemming ii) Vertroulikheid iii) Vrywillige deelname	i) Ingeligte toestemming ii) Vertroulikheid iii) Vrywillige deelname	i) Literatuurbron-erkenning ii) Bevindings aan paneel voorgelou	Eerlike rapportering



3.5.1 DIE ROL VAN DIE NAVORSER

Die navorsers het tydens die studie verskeie rolle vervul. Die hoofrol was dié van onderhoudvoerder waartydens effektiewe luistervaardighede 'n groot rol gespeel het. Gedurende hierdie fase is veral klem gelê op die vertrouensverhouding wat tussen die onderhoudvoerder en die deelnemers geskep moes word, sodat deelnemers vrymoedig hul ervarings van die doeltreffendheid van die SOS met die navorsers kon deel. Semi-gestruktureerde vrae is gevra om die nodige reaksies by die deelnemers te ontlok.

Die navorsers het ook die rol van transkribeerder en analiseerder ingeneem. Onderhoude is verbatim getranskribeer waarna die data deur middel van tema-analise, geanaliseer is. Hierdie proses word breedvoerig in 3.8.4 beskryf. Die navorsers was ook verantwoordelik om die resultate van die studie te integreer en die bevindings aan te bied.

In die loop van die navorsingsproses is die resultate weer as terugvoer aan die deelnemers verskaf waarna verdere insette verwerk is. Kontak met die deelnemers is deur middel van opvolg-telefoongesprekke en skriftelike korrespondensie gehou. Deelnemers is aangemoedig om die navorsers te kontak indien daar enige onduidelikhede was. Hierdie terugvoering aan die deelnemers ondersteun dan ook Creswell (2002:525) en Ezzy (2002:68) se uitgangspunt van samewerking en toetsing van interpretasies met deelnemers.

3.5.2 DIE ROL VAN DIE NIE-DEELNEMENDE WAARNEMER

Die navorsers het tydens die fokusgroeponderhoude 'n nie-deelnemende waarnemer wat as assistent-moderator opgetree het, gevra om haar by te staan. Die nie-deelnemende waarnemer is 'n senior lektrise, verbonde aan 'n bekende universiteit en wat reeds haar doktorsgraad verwerf het. Die ondersteunende rol van die nie-deelnemende waarnemer het behels dat sy 'n oog moes hou oor die klankband- en video-opnames en die veldnotas moes opstel. Laasgenoemde moes die volgorde van deelnemers se bydraes en aspekte wat hulle as belangrik beskou het, noteer. Verder moes die veldnotas ook enige steurings en/of onderbrekings aandui (vgl Bylaag C.5). Na afloop van die fokusgroeponderhoude kon die navorsers haar intuïtiewe waarnemings en indrukke met dié van die nie-waarnemende deelnemer vergelyk. Nadat die fokusgroeponderhoude getranskribeer is (vgl Bylaag D.6), is die volledige transkripsie, oudiobande en veldnotas aan die nie-deelnemende waarnemer

voorgelê vir validering (vgl Bylaag D 8). Die volledigheid en akkuraatheid van die transkripsies is gekontroleer en skriftelik bevestig (Bylaag D.4).

3.5.3 PLEK VAN NAVORSING

Die navorsing is onderneem in vyf geselekteerde primêre skole wat aan die insluitingskriteria voldoen het (vgl Bylaag C.2). Die skole is geleë binne die OBOS metropool Noord van die Wes-Kaapse Onderwysdepartement. 'n Meer gedetailleerde beskrywing van die plek van navorsing word in 4.2.1 gevind.

3.6 NAVORSINGSMETODOLOGIE

3.6.1 NAVORSINGSPROSES

Die verloop of proses van die navorsing het in vyf fases plaasgevind. Hierdie vyf fases word afsonderlik verder in 3.6.1.1 tot 3.6.1.5 bespreek. Fase 1 is eers afgehandel voordat Fases 2 tot 5 'n aanvang geneem het. 'n Uiteensetting van die verskillende navorsingsfases verskyn in Tabel 3.4.

TABEL 3.4: UITEENSETTING VAN DIE NAVORSINGSFASES

FASE 1	Toestemming en seleksie van vyf funksionerende SOS'e in vyf geselekteerde skole in die Wes-Kaap. Loodsstudie in Gauteng.
FASE 2	Verkenning en beskrywing van die agtergrond van funksionerende SOS'e binne vyf geselekteerde skole.
FASE 3	Verkenning en beskrywing van funksionerende SOS'e en verwagtings by deelnemers oor SOS'e se doeltreffendheid.
FASE 4	Beskrywing en verklaring van SOS'e se doeltreffendheid deur middel van evalueringskriteria.
FASE 5	Digte beskrywing van navorsingsbevindings en finalisering van konseptuele raamwerk.

3.6.1.1 FASE 1: Toestemming vir navorsingsprojek en seleksie van deelnemers:

Loodsstudie

Die verkryging van toestemming om die studie op die navorsingsterrein te onderneem sowel as toestemming van die deelnemers, is deur die navorser as die beginpunt van die navorsingsproses beskou. Dit word tereg as een van die belangrikste etiese beginsels in navorsing beskou.

(i) Data-insameling

Gedurende Fase 1 is kontak gemaak met die hoofkantoor van die WKOD om toestemming te kry om die studie in die Wes-Kaap te onderneem (vgl Bylae B.2a; B.2b). Deur middel van die betrokke persone in die OBOS is die fokus van die studie, wat betref die navorsingsterrein en deelnemers, aangespreek. Deur gebruik te maak van die insluitingskriteria (sien Bylaag C.2), is vyf primêre skole deur die OBOS geïdentifiseer. Die insluitingskriteria het die volgende behels

1. Die skool moet 'n primêre skool wees.
2. Die skool moet IO volgens die beleidsdokumente beoefen.
3. Daar moet tans 'n redelike persentasie LLOH in die skool teenwoordig wees.
4. 'n SOS moet reeds geïmplementeer wees en verkieslik al 'n minimum van twee jaar aktief funksioneer.
5. Indien moontlik moet die vyf skole in verskillende omgewings gesetel wees, bv.
 - Plattelandse omgewing.
 - Stadsomgewing – hoë inkomstegroep.
 - Stadsomgewing – lae inkomstegroep.
 - Skool met 'n koshuis.
 - Voorstedelike omgewing.

Die vyf primêre skole wat deur die OBOS geïdentifiseer is, word in Tabel 3.5 weergegee:



TABEL 3.5: GESELEKTEERDE SKOLE VOLGENS INSLUITINGSKRITERIA

Skool	Tipe	Omgewing	Taal	Ekonomiese agtergrond
Skool 1	Gr 1 – Gr 7	Plattelands/koshuis	Afrikaans	Lae inkomstegroep
Skool 2	Gr 4 – Gr 7	Stad/koshuis	Afrikaans/Engels	Hoë inkomstegroep
Skool 3	Gr 1 – Gr 7	Stad	Engels	Gemiddelde inkomstegroep
Skool 4	Gr 1 – Gr 7	Voorstedelik	Afrikaans	Lae inkomstegroep
Skool 5	Gr 4 – Gr 7	Voorstedelik	Afrikaans	Lae inkomstegroep

Telefoniese sowel as e-pos kontak is met die vyf geselekteerde skole gemaak. Aan elke skoolhoof is die volgende inligting deurgestuurd: die doel van die navorsing, die kontakpersone by WKOD-Hoofkantoor en OBOS sowel as die departementele toestemmingsbrief (vgl Bylae B.2a; B.2b). Elke skoolhoof het toestemming tot toegang verleen en 'n skakelpersoon aangewys om met die data-insamelingsreëlings by die spesifieke skool te help (vgl Bylae B.3; B.4). Besoekdatums, toegang tot beskikbare beleids- en interne dokumente, identifisering van deelnemers vir individuele en fokusgroeponderhoude sowel as geskikte lokale, is met die kontakpersoon bespreek. Daar is veral klem gelê op die feit dat die navorsing nie die daaglikse onderrigskedule in die skole moes ontwrig nie.

Gedurende Fase 1 is 'n loodsstudie in 'n primêre skool in Gauteng onderneem. Toestemming vir die loodsstudie is by die Gautengse Onderwysdepartement verkry (vgl Bylae B.1a; B.1b). Hierdie skool het aan die insluitingskriteria voldoen. Deelnemers moes skriftelik toestemming verleen vir deelname aan die loodsstudie (vgl Bylae B.5; B.6). Die gestruktureerde vraelys wat vir die navorsing in die vyf geselekteerde skole opgestel is, is in die loodsstudie gebruik. Die vraelys is gebaseer op inligting oor die skoolagtergrond en funksionerende SOS (vgl Bylae C.3; C.4). Verder is die vraelys ook in Engels vertaal. Tydens die loodsstudie kon daar vasgestel word of die vraelys aan die doel waarvoor dit opgestel is, voldoen. Daar is ook bepaal hoe lank dit neem om die vraelys te voltooi, of die inligting wat gevra is geredelik beskikbaar was en of enige vrae onduidelik of dubbelsinnig gestel is. Die deelnemers wat aan die loodsstudie deelgeneem het, het in hul terugvoer positief gereageer en bevestig dat die vraelys in beide tale aanvaarbaar, duidelik verstaanbaar en nie te lank was nie (vgl Bylaag C.1). Tydens die loodsstudie is een individuele onderhoud met die SOSKO en een fokusgroeponderhoud met twee opvoeders gevoer. Daar is gepoog

om sover moontlik die onderhoudsproses te volg soos wat dit later in die vyf geselekteerde skole gevolg sou word. Na terugvoering vanaf die loodsstudie-deelnemers en self-evaluering, is bevind dat die data-insamelingsinstrumente sowel as die data-insamelingsmetodes die gewensde resultate opgelewer het.

3.6.1.2 FASE 2: Verkenning en beskrywing van die navorsingsterrein

Inligting oor die agtergrond van die skole en die funksionerende SOS'e is in die vorm van woorde sowel as numeries genoteer. Hierdie data is gedurende Fase 2 as kwalitatiewe data hanteer.

(i) Data-insameling

Tydens Fase 2 van die studie, is die vyf reeds funksionerende SOS'e aan die hand van 'n gestruktureerde vraelys verken (vgl Bylaag C.4). Hierdie vraelys is reeds in Fase 1 tydens die loodsstudie getoets. Die nodige data is numeries sowel as woordeliks van aard. Geen statistiese toetsing van die data is onderneem nie aangesien hierdie deel van die studie nie verklarend van aard is nie, maar wel verkennend en beskrywend.

'n Begeleidingsbrief met die agtergrond van die studie, die vertroulikheid van die data, die versekering van geheimhouding van die identiteit van die deelnemers, asook die vraelys, is aan die hoofde van die vyf skole gestuur (vgl Bylae B.3; C.3 en C.4).

Die volgende items is in die gestruktureerde vraelys ingesluit:

Afdeling A: Agtergrond van skool

- Ligging, grootte, ekonomiese profiel van die skool
- Navolging van die IO-model al dan nie
- Akkommodering van LLOH
- Bestaansjare van die funksionerende SOS
- Besit van beleidsdokumentasie betreffende samestelling, rol en werkswyse van 'n SOS



Afdeling B: Agtergrond van skoolondersteuningspan

- Samestelling van SOS
- Rol van SOS
- Werkswyse van SOS

Gedurende die eerste besoek, is die vraelys aan die SOSKO's van die vyf geselekteerde skole uitgedeel. Die doel van die navorsing, vrywillige deelname en die beskerming van identiteit is aan elke deelnemer verduidelik. Nadat skriftelike toestemming van die deelnemers verkry is (vgl Bylae B.5; B.6), het die betrokke SOSKO die vraelys (vgl Bylae C.3; C.4) ingevul en dit dieselfde dag aan die navorser terugbesorg.

Tydens Fase 2 was die interne SOS-dokumente, lêers en verslae tot die beskikking van die navorser gestel. Veldnotas is uit dié data opgestel.

(ii) Data-ontleding

Data wat gedurende Fase 2 ingesamel is, was verkennend en beskrywend van aard. Die veldnotas wat opgestel is, is ontleed en die bevindings is in die vorm van opsommende statistiektabelle, sowel as woordbeskrywings weergegee. Alle onduidelikhede is met die betrokke SOSKO uitgeklaar. Kodes is vir elke geselekteerde skool gegee wat alle latere data-kodering vergemaklik het. Hierdie data is tydens Fase 4 met ander data geïnkorporeer om 'n in-diepte beskrywing van die doeltreffendheid van die SOS'e te kon weergee.

(iii) Deelnemers

Die deelnemers tydens Fase 1 was die SOSKO's van die vyf geselekteerde skole. In Tabel 3.6 word die profiele van die SOSKO's weergegee.

TABEL 3.6: PROFIEL VAN SOSKO'S

Geïdentifiseerde skool	SOSKO: pos by skool
Skool 1	Leerondersteuner: werksaam by twee skole
Skool 2	Opvoeder: Graad 7
Skool 3	Leerondersteuner: werksaam by een skool



Skool 4	Leerondersteuner: werksaam by een skool
Skool 5	Leerondersteuner: werksaam by twee skole

3.6.1.3 FASE 3: Verkenning en beskrywing van funksionerende SOS'e en verwagtings van deelnemers

Beleidsdokumente gee duidelike riglyne oor hoe 'n SOS behoort te funksioneer. Elke skool kan as 'n inrigting met 'n unieke karakter, omgewing en leerderbevolking gesien word. Derhalwe beleef die betrokke persone die funksionering van die SOS ook verskillend wat weer hul raamwerk oor die doeltreffendheid van die SOS kan beïnvloed.

(i) Data-insameling

Die doeltreffendheid van die SOS lê op die vlak van spesifieke riglyne sowel as op die vlak van menslike ervaring en kan dus ten beste deur die individue self verwoord word. Verskeie nuanses van indrukke, ervarings en verwagtings bestaan vanuit die waardegebonde, histories-sosiale en konteksgebonde aard van die navorsingsterrein (Denzin & Lincoln 2000). Daarom het die navorser op 'n kwalitatiewe benadering besluit en individuele sowel as fokusgroeponderhoude gevoer met verskillende groepe persone wat by die funksionering van die SOS betrokke is (vgl Krueger 1994; Cronjé 1997:41-59).

Onderhoude word gesien as gesprekke tussen mense om mekaar beter te verstaan.

Navorsingsonderhoude is dus spesifieke gesprekke tussen die navorser en deelnemers waartydens op bepaalde temas in die deelnemer se lefwêreld gefokus word. Die navorser interpreteer die inligting en gee daaraan betekenis (Kvale 1996:29-31). In hierdie studie was onderhoudvoering een van die belangrikste data-insamelingsmetodes wat gebruik is.

Voordat enige individuele of fokusgroeponderhoude plaasgevind het, het die navorser die doel van die studie, die vrywillige deelname, beskerming van identiteit en die gebruik van kasset- en video-opnames aan die deelnemers verduidelik. Skriftelike toestemming is daarna van elke deelnemer verkry (vgl Bylae B.5; B.6). Semi-gestruktureerde individuele en fokusgroep-onderhoude is by elk van die geselekteerde skole gevoer (vgl Bylae D.2; D.3). Die individuele onderhoude is gevoer met die SOSKO en 'n ouer van 'n LLOH, terwyl die fokusgroepe uit SOS-lede en opvoeders van LLOH respektiewelik bestaan het. By skole waar

al die opvoeders lede van die SOS was, is slegs een fokusgroeponderhoud gevoer. Die getal lede van die fokusgroepe het gewissel van twee tot vier (vgl 5.5.2, beperkings van die studie). Volledige agtergrondsinsigting van die deelnemers aan hierdie studie word in 4.2.2 verskaf.

Fokusgroeponderhoude word beskou as 'n sosiaal georiënteerde navorsingsprosedure wat soepel genoeg is om onvoorsiene kwessies wat vir deelnemers belangrik is maar waaraan die navorser nie gedink het nie, te verken. Die individuele sowel as die fokusgroeponderhoude het vooraf noukeurige beplanning vereis. 'n Driedimensionele ruimtelike narratiewe vraagstruktuur is gedurende die individuele en fokusgroeponderhoude gebruik. Creswell (2002:530) bewoerd só 'n struktuur as –

... a consideration of the past that is remembered, the present relating to experiences of an event, and the future, looking forward to possible experiences.

Hiermee is daar gelet op die deelnemers se innerlike gevoelens, hoop, onderlinge verwagtings en reaksies sowel as op hul uiterlike sosiale interaksie wat betref hul aannames, opvattinge en bedoelings. Hul verwagtings oor die toekoms is ook verteenwoordig. Op dié wyse kon in-diepte-data ingesamel word.

Tydens Fase 1 is daar reeds aandag geskenk aan die samestelling van die fokusgroepe. Die doel hiervan was om sover moontlik 'n maksimale verskeidenheid van ervarings en sienings in die verskillende onderwysomgewings te verkry. Die aanvanklike samestelling het egter nie in Fase 3 in die praktyk gerealiseer nie aangesien sommige deelnemers logistieke probleme ondervind het. Fokusgroepe samestellings moes dus deur die navorser aangepas word.

'n Totaal van agt fokusgroep- en tien individuele onderhoude is gevoer om voorsiening te maak vir verskille wat betref die vlak van deelname en aard van insigting. Daar is aandag geskenk aan die tegniese vereistes vir die woordelike datavaslegging wat betref bandmasjiene, mikrofone en video-masjiene. Om voorsiening te maak vir onvoorsiene tegniese probleme, het die nie-deelnemende waarnemer deurgaans veldnotas gemaak (vgl 3.5.2).

Na agt fokusgroep- en tien individuele onderhoude het die data-insameling 'n punt bereik waar reëlmatigheid na vore gekom het en ekstreme uitvalle duidelik opgemerk kon word. Die navorser het besef dat die data-insameling 'n versadigingspunt bereik het. Verdere data-

insameling sou nie meer kon bydra tot die oplossing van die probleem nie (vgl Lincoln & Guba 1985:350).

(ii) **Data-ontleding**

Die eerste stap na die onderhoude, was om die data in só 'n formaat te transkribeer dat dit gebruik sou kon word om te interpreteer en betekenis daaraan te gee. Kvale (1996:166) wys daarop dat transkripsies nie kopieë van 'n bepaalde oorspronklike realiteit is nie, maar eerder interpretatiewe konstruksies of abstraksies. Om 'n vollediger beeld van die data te kry, het die navorser self die transkripsies gedoen, aangesien sy as kwalitatiewe navorser deel van die proses van onderhoudvoering was. Dit het bygedra tot 'n totale vertrouwdheid met die data.

Die data is verbatim getranskribeer in 'n formaat van “spreker-beurt-eenhede”. Die gesprekke is in opeenvolgende nommer-eenhede verdeel vir elke spreekbeurt van die navorser en deelnemer(s). Bylae D.5 en D.6 verteenwoordig verbatim getranskribeerde voorbeelde.

3.6.1.4 FASE 4: Data-analise en evaluering

In hierdie fase is die analisering van al die data, waaronder veldnotas, transkripsies van onderhoude sowel as tabel-ontledings van dokumente en verslae, in drie stappe onderneem. Hierdie stappe behels oop kodering, aksiale kodering en selektiewe kodering.

(i) **Oop kodering**

Oop kodering behels die identifisering, benoeming, kategorisering en beskrywing van verskynsels soos dit in die data na vore gekom het (Loiselle *et al* 2004:392; Struwig & Stead 2001:169; Ezzy 2002:91-92). Alle data is deur die navorser deurgelees waarna 'n gedetailleerde mikro-analise van die data gemaak is om antwoorde op die vrae: “Waaroor gaan dit hier?” of “Waarna word verwys?” te vind. Hierdeur is aanvanklike konsepte wat prominent in al die data voorgekom het, geïdentifiseer en in 'n tabel opgeteken (vgl Bylaag D.5). Om ooreenstemmende konsepte onder dieselfde konsepnaam te sorteer is die verskillende databronne met mekaar vergelyk waarna die konsepte in hoër-orde kategorieë gegropeer is.



(ii) Aksiale kodering

Aksiale kodering word gedoen om die data wat tydens oop kodering en mikro-analise verdeel is, weer tot 'n geheel saam te voeg. Dieselfde kategorieë word op grond van eienskappe en dimensies met subkategorieë verbind sodat 'n meer volledige beeld aangaande die verskynsel daargestel kan word (Strauss & Corbin 1998:124). Interaksie, onderlinge verwantskappe, omstandighede, kontekste en gevolge tussen kategorieë is geanaliseer, waarna nege temas en een-en-sestig subtemas na vore getree het. In hierdie fase van analisering, is die temas en die ooreenstemmende data met verskillende kleurpenne onderstreep om data-identifikasie visueel te vergemaklik (vgl Bylaag D.6). Toepaslike notas is in die kantlyn aangebring. Hierna is die temas en subtemas vertikaal getabuleer en die individuele sowel as die fokusgroepdeelnemers volgens kodes horisontaal geplaas. Indien 'n spesifieke tema of subtema deur 'n deelnemer aangespreek is, is dit sowel as die deelnemer se kode en spreekbeurtnommer op die tabel met die ooreenstemmende kleurpotlood aangeteken. Belangrike opinies en idees is aangeteken sodat die data so ryk as moontlik behoue kon bly.

(iii) Selektiewe kodering

Selektiewe kodering, die laaste stap van die data-analiseproses, behels die integrasie van die vernaamste temas om sodoende die kerntemas te identifiseer. In hierdie stap is vyf kerntemas en twee-en-twintig subtemas geïdentifiseer (vgl Tabel 4.5). Die kerntemas fokus spesifiek op die doeltreffendheid van die SOS in onderrig en leer. Dit is in dieselfde formaat aangebied as in die aksiale fase sodat dit moontlik kon wees om die slotsom in tabelvorm te kon sien. Ter wille van eenvoudige verwysing, is die eenheidsnommers ook bygevoeg.

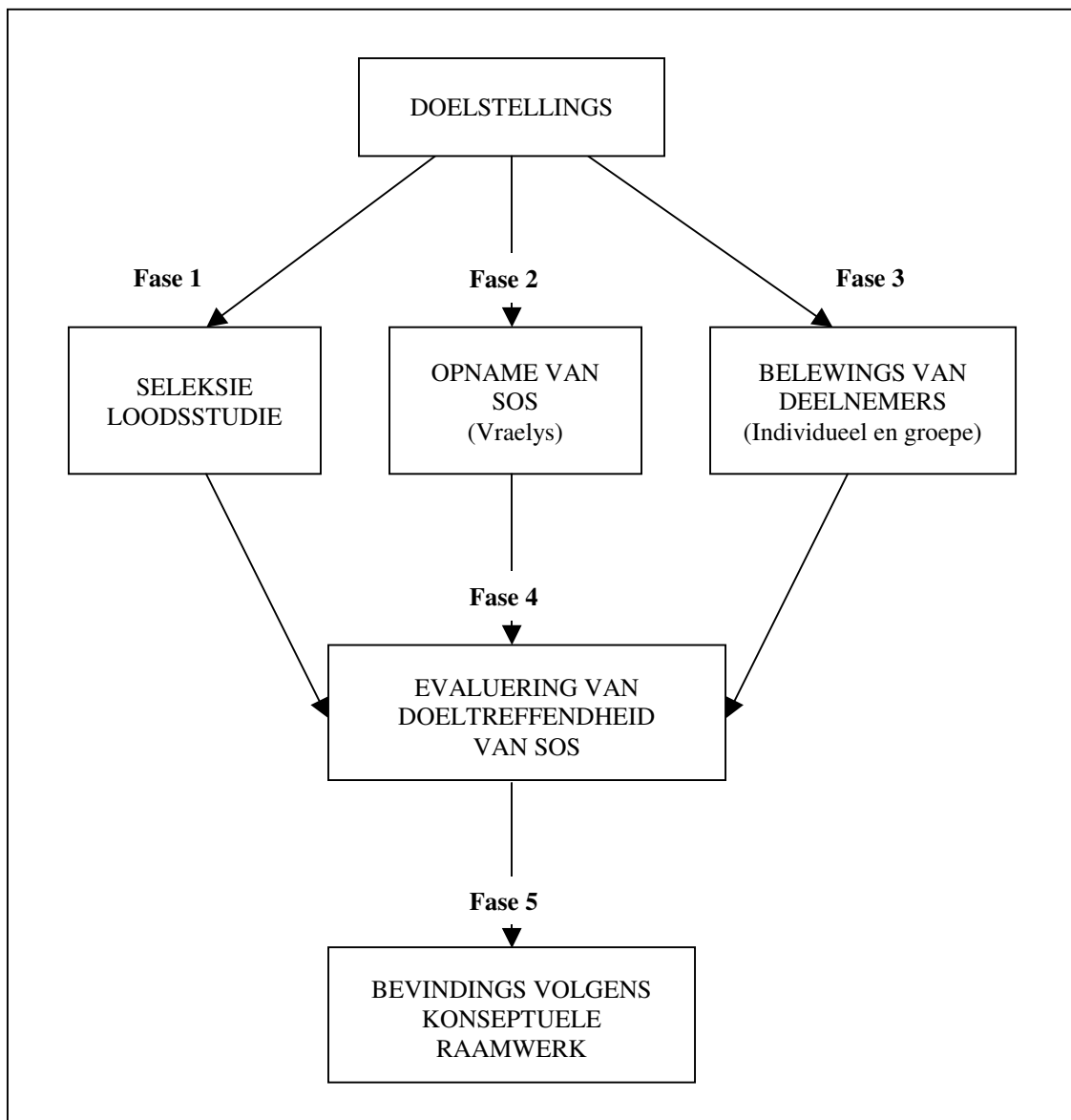
Die resultate van die tema-analises is verder geïnterpreteer deur 'n finale-vlak analise uit te voer. Opvolggesprekke is telefonies en per e-pos met die deelnemers oor die resultate gevoer en alle onduidelikhede is uitgeklaar. Nuwe inligting is in aanmerking geneem en in die finale data-analise bygewerk. Uitklaringsgesprekke met die nie-deelnemende waarnemer, spesialis en moderator is met gereelde tussenposes gehou. Kristallasie en tipologie is in hierdie fase toegepas.

Die doeltreffendheid van die SOS is uiteindelik geëvalueer aan die hand van kriteria wat vir dié doel ontwikkel is (vgl 4.7). Dit word saam met die resultate van die tema-analise in Hoofstuk 4 beskryf.

3.6.1.5 FASE 5: Bevindings en konseptuele raamwerk

In Fase 5 is die temas en subtemas wat tydens die data-analise geïdentifiseer is, geïnterpreteer en aan die hand van die nuut ontwerpte kriteria geëvalueer. Die bevindings is in digte beskrywing verklaar en in 'n kontekstuele raamwerk weergegee (vgl 5.2; 5.3). Opsommend bied Figuur 3.2 'n skematiese voorstelling van die onderhawige navorsingsproses.

FIGUUR 3.2: SKEMATIESE VOORSTELLING VAN DIE NAVORSINGSPROSES



3.7 NAVORSINGSTRATEGIEË EN BEVINDINGS

Gedurende die studie is navorsingstrategieë beskou soos deur Denzin en Lincoln (2000:22):

A strategy of inquiry comprises a bundle of skills, assumptions and practices that the researcher employs as he moves from paradigm to the empirical world. Research strategies put paradigms of interpretation into motion. Research strategies also connect the research to specific methods of collecting and analysing empirical material.

Die kwalitatiewe navorsingstrategieë realiseer in hierdie studie deurdat die interpretasie van ongestruktureerde data gelei het tot die identifisering van nuwe konsepte, patrone en temas. Die verwagtings van die deelnemers het verskeie subjektiewe dimensies en nuanses tot die data toegevoeg. Die kwalitatiewe metodes kan die idees, belewenisse en verwagtings van die deelnemers betreffende die fenomeen vanuit 'n emiese perspektief (insiders point of view), in 'n spesifieke konteks beskryf (vgl Holloway & Wheeler 1996:4). Die deelnemers het dan ook elk 'n unieke belewenis en verwagting ten opsigte van die doeltreffendheid van die SOS geopenbaar. Die strategieë en benaderings wat in hierdie studie gevolg is, is dus kontekstueel, verkennend, beskrywend en kwalitatief-evaluerend van aard.

3.7.1 KONTEKSTUEEL

Neuman (2000:146) vestig die aandag daarop dat 'n kontekstuele studie se bevindings slegs binne die tydruimtelike en waardekonteks geldig is. Toegepas op hierdie studie beteken dit dat die bevindings slegs geldig is in die skool-omgewing waar die betrokke SOS in 'n bepaalde tydsraamwerk gefunksioneer het. Dit het dus die SOS se doeltreffendheid in die paar geïdentifiseerde skole geëvalueer. Die resultate van hierdie evaluering kan dus nie as universeel geldend beskou word nie. Verder blyk dit dat die kriteria aan die hand waarvan die doeltreffendheid van die SOS geëvalueer is, deur die deelnemers beïnvloed is. Dit onderskryf verder die aanname dat die studie kontekstueel van aard is en nie veralgemeen kan word nie. Dit is dus eerder 'n in-diepte beskrywing van die doeltreffendheid van die SOS in die vyf geselekteerde skole.

Die deelnemers aan die studie kan beskou word as 'n verteenwoordigende groep aangesien almal betrokke is by die onderrig en leer van LLOH (vgl Bylaag C.2). Tog is daar duidelike

diversiteit sigbaar weens hulle verskillende kulturele, psigiese, opvoedkundige, taal- en godsdiens-agtergronde. Ook is die vyf skole in verskillende omgewings met verskillende ekonomiese agtergronde geleë (vgl 4.2.1; Figuur 4.1). Hierdie faktore is tydens die data-analise en interpretasie in aanmerking geneem.

3.7.2 VERKENNEND

Die verkennende aard van hierdie studie is daarin geleë dat daar tans slegs 'n beperkte mate van navorsing in Suid-Afrika beskikbaar is oor die doeltreffendheid van die SOS binne die raamwerk van IO. Die verkenning is gedoen op grond van die SOS se verantwoordelikhede soos omskryf in toepaslike beleidsdokumente (vgl DNE 2006; 2002; 2005a). Die verkenning van die doeltreffendheid van die SOS het op die volgende terreine plaasgevind:

- Die implementering van die beleidsbepalings ten opsigte van funksionering.
- Die ondersteuning van die leerproses en holistiese ontwikkeling van LLOH binne die IO-situasie.
- Die ondersteuning deur die OOS by die funksionering van die LLOH-opvoeder binne die inklusiewe onderrigsituasie.
- Die ondersteuning van die ouers van LLOH.
- Die huidige funksionering van die SOS binne die IO-stelsel.

Die navorsing het 'n aanvang geneem sonder dat 'n uitgebreide literatuurstudie eers gedoen is. Die navorser het wel haar paradigmatische standpunte betreffende die studie gestel, aangesien geen navorsing in 'n "lugleegte" plaasvind nie. Daar is gepoog om die data soos dit van die databron verkry is, te ontleed en te integreer, waarna konsepte geïdentifiseer en verbande, samehange en/of patrone tussen die konsepte aangetoon is. Verder is 'n deurlopende literatuurstudie wel gedoen om verdere moontlike verbande, samehange en/of patrone tussen konsepte verder toe te lig en die logiese argumentasie te versterk.

3.7.3 BESKRYWEND

In hierdie studie is die funksionering sowel as die "huidige" stand van implementering van die SOS binne die vyf geselekteerde skole in diepte beskryf (vgl 4.5). Die begrip "huidige" verwys in hierdie verband na die spesifieke tydperk waartydens die navorsing onderneem is.

Volgens Babbie (1998:100) en Baker (1994) val verkennende en beskrywende studies dikwels in hierdie kategorie (Baker 1994:106).

... In a cross-sectional study, whatever is being observed at a single point in time, as if a section of time were being cut out for observation ...

Beskrywende statistieke en aanhalings uit die getranskribeerde data het die ondersoek na die doeltreffendheid van die SOS verder toegelig (Polit & Hungler 1993:175; Mouton & Marais 1992:46). Daarmee is gepoog om 'n digte, in-diepte beskrywing van die data-analise, -interpretasie en bevindings weer te gee.

3.7.4 Kwalitatief-evaluerend

Aangesien die doel van die studie was om mense (deelnemers) se persepsies, waarnemings, begrip en beleving van 'n spesifieke situasie in diepte te verken, te beskryf, te verklaar en te evalueer, is 'n kwalitatiewe evalueringsbenadering gevolg. Daarmee is die kwaliteit benadruk van daardie prosesse en betekenis wat nie eksperimenteel gemeet kan word in terme van kwantiteit, getalle, intensiteit en frekwensies nie (Denzin & Lincoln 2000; Leedy & Ormrod 2001; Rice & Ezzy 2000).

Met die kwalitatiewe navorsingsbenadering het die navorser gepoog om die realiteit te verstaan en kwalitatief te evalueer deur die betekenis te ontdek wat persone aan hul ervarings in 'n spesifieke situasie gee. Navorsingsvrae in kwalitatiewe navorsing begin ook gewoonlik met 'n "Hoe?" of 'n "Wat"-vraag soos in die geval van hierdie studie. Aangesien die navorser deel van die navorsing was en in interaksie met die deelnemers verkeer het, het daar 'n mate van subjektiwiteit na vore getree. Daar is ook gepoog om begrip vir die unieke, dinamiese en holistiese aard van die mens in interaksie met sy sosio-historiese omgewing te verkry en begrip vir menslike emosies en verwagtings te bevorder (Burns & Grove 2003:357-358). Verder is hierdie studie gebaseer op die kwalitatiewe uitgangspunt dat individue in die beste posisie is om situasies en gevoelens in hul eie woorde te beskryf (Holloway & Wheeler 1996:4). Hierdie uitgangspunt het die keuse van die data-insamelingsmetodes in hierdie studie gerig.



De Vos (1998), Neuman (2000) en Denzin & Lincoln (2000) bespreek die eienskappe van kwalitatiewe navorsing. 'n Aangepaste opsomming van die mees algemene kenmerke daarvan word in Tabel 3.7 gevind. Die onderhawige studie word daarmee vergelyk.

TABEL 3.7: EIENSKAPPE VAN KWALITATIEWE NAVORSING SOOS TOEGEPAS IN DIE STUDIE
(Adendorff 2004:96 – aangepas)

Eienskappe	De Vos (1998)	Neuman (2000)	Denzin & Lincoln (2000)	Hierdie studie
Natuurlike navorsingsomgewing is bron van data	√	√	√	Vyf geïdentifiseerde inrigtings
Navorsers is sleutel-instrument vir data-insameling	√	√	√	<ul style="list-style-type: none"> ▪ Versamel, bestudeer en analiseer dokumente ▪ Veldnotas ▪ Individuele en fokus-groeponderhoude
Data word in die vorm van woorde, aanhalings uit dokumente en transkripsies aangebied	√	√	√	Woorde, transkripsies, kasset- en video-opnames
Uitkoms is eerder 'n proses as 'n produk	√	√	√	Proses van in-diepte data-analisering en interpretasie om kennis en begrip te verkry
Konsepte is in die vorm van motiewe, kategorieë en temas	√	√	√	Data-analisering in die vorm van temas en subtemas
Induktiewe analise waartydens aandag aan besonderhede gegee word (in-diepte ondersoek).	√	√	√	In-diepte ondersoek na doeltreffendheid van die SOS in vyf geïdentifiseerde inrigtings. Deduktiewe redenasie kom voor tydens evalueringsproses
Fokus op deelnemers se perspektiewe en betekenis	√	√	√	Individuele en fokusgroeponderhoude oor belewings
Die navorsingsontwerp is buigbaar, uniek en ontwikkel gedurende die navorsingsproses. Daar is geen vaste volgorde wat gevolg moet word nie en kan nie presies herhaal word nie	√	√	√	Navorsingsontwerp was buigbaar en is aangepas om navorsingsvraag te beantwoord. Resultate (gevolgtrekkings) nie veralgemeenbaar nie

In die loop van hierdie studie is die kwalitatiewe navorsingsbenadering gebruik om die doeltreffendheid van die SOS vir onderrig en leer binne die IO-stelsel by geselekteerde skole vas te stel. Von Kardorff (2004:137) onderstreef die behoefte aan hierdie navorsingsontwerp.

In modern scientific communities there is a growing need for scientifically underpinned proof of the effectiveness, efficiency, quality and acceptance of political programmes and measures in all areas of society ... because of a need for social change.

Alhoewel 'n evalueringsnavorsingsontwerp gewoonlik beskou word as kwantitatief, kan evaluerings minder gestruktureerd wees en ook meer in 'n kwalitatiewe raamwerk gebruik word (vgl Babbie 1998:345; Mouton 2001:161-162; Von Kardoff 2004:137-142; Patton 2002:159-160; Terre Blanche & Durrheim 2002:209-225). Hierdie benadering word in die studie toegepas. Mouton (2001) wys daarop dat 'n kwalitatiewe evalueringsbenadering hoofsaaklik kwalitatiewe navorsingsmetodes, waaronder deelnemende observasies en semi-gestruktureerde onderhoude, gebruik om die uitvoering van programme in hul natuurlike omgewing interpreterend te beskryf en te evalueer. Die evalueringsproses fokus op die proses van implementering eerder as op die kwantitatiewe uitkomst. Geen finale slotsom oor die effektiwiteit van die program kom voor nie, maar eerder voorstelle vir die verbetering van die voortgesette uitvoering (ongoing operation) van die program. Aangesien die gekose deelnemers 'n fundamentele rol tydens die evalueringsproses speel, is dit verkieslik dat die deelnemers deel uitmaak van dié proses (Baker 1994:298; Greene 2000:984).

Twee benaderings vir evaluering word aangetref naamlik die formatiewe en summatiewe benaderings (Baker 1994:293; McEwan & McEwan 2003:5). Kwalitatiewe evaluering fokus veral op die formatiewe benadering waar die dinamiese proses van 'n program self die hooffokus is. Dit kan gesien word as 'n voortdurende stelsel van sosiale interaksie waarin die tydspanne die hede is. Mouton (2001:162) wys dan ook daarop dat elke evalueringstudie 'n primêre fokus in terme van tyd het. In so 'n studie is agtergrond sowel as demografiese inligting baie belangrik, wat wel die geval in hierdie studie was. In Tabel 3.8 word die konseptuele beginsels van die kwalitatiewe evalueringsbenadering gedefinieer en word dit in verband met hierdie studie gebring.



TABEL 3.8: KENMERKE VAN 'N KWALITATIEWE EVALUERINGSONTWERP EN TOEPASSING OP DIE STUDIE (Von Kardoff 2004; Babbie 1998; Patton 2002 - opgesom)

Kenmerke	Toegepas in hierdie studie
Waardegebonde navorsing	Demokratiese waardes waaronder vrywillige deelname, sosiale verantwoordelikheid en humanistiese perspektief
Beoefen die interpretatiewe paradigma	Die interpretatiewe paradigma was die denkraamwerk
Geadresseerdes in evalueringsproses is aktiewe deelnemers	Deelnemers se belewings ten opsigte van die doeltreffendheid van SOS is nagevors
'n Proses van kommunikatiewe debat vind plaas	Deurgaans aktiewe kommunikasie tussen navorser en deelnemers oor die doeltreffendheid van SOS
Seleksie van deelnemers is nie toevallig nie	Deelnemers gekies volgens insluitingskriteria
Prosesgeoriënteerd	Navorsing is as 'n proses en nie as 'n uitkoms gehanteer
Kwalitatiewe navorsingsmetodes word gebruik	Data-insameling deur middel van dokumentasie, veldnotas, individuele en fokusgroeponderhoude gedoen
Deelnemers verkieslik deel van evalueringsproses	Deelnemers het saam met navorser evalueringskriteria ontwikkel
Agtergrond- sowel as demografiese inligting baie belangrik	Agtergrond en demografiese inligting het 'n belangrike rol by interpretasie van data gespeel
Fokus meestal op formatiewe evalueringsbenadering	Die formatiewe evalueringsbenadering is gebruik
Evalueer programme in hul natuurlike omgewing	Navorsing het in die natuurlike omgewing waar die program geïmplementeer is, plaasgevind
Voorstelle vir verbetering van program eerder as 'n slotsom	Geen finale slotsom is gemaak nie, maar voorstelle vir die verbetering van die program is gemaak

Die inhoudsontleding van beleid en dokumente sowel as die interpreterende ontleding van individuele en fokusgroepe het binne 'n dinamiese, meerdimensionele konteks en waardegebonde navorsingsterrein plaasgevind waar interaksie interpersoonlik en intensioneel van aard was. Agtergrondsinligting is vooraf deur middel van 'n gestruktureerde vraelys ingewin waarna die in-diepte onderhoude en uitklaringsgesprekke gevolg het. Die bereiking van die uiteindelijke doelwit, naamlik die evaluering van die doeltreffendheid van die SOS vir leer en onderrig binne die inklusiewe onderwysstelsel, kon egter slegs bereik word nadat 'n volledige verkenning en beskrywing deur middel van data-insameling en data-interpretasie gedoen is.



3.7.5 DENKSTRATEGIEË

In die loop van die studie is van verskeie denkstrategieë gebruik gemaak waaronder induktiewe en deduktiewe redenering. Daar is beweeg vanaf die versamelde data tot veralgemenings om die verhoudings tussen die geobserveerde fenomene te beskryf. Verder is beweeg vanaf algemene opvattinge (soos in verskeie dokumente aangetref) na die spesifieke (soos toegepas in die vyf skole) (vgl Babbie 1998:54; Leedy & Ormrod 2001:34-35; Mouton 2001:117-118). Hierdeur kon die betekenis en ervarings van deelnemers sowel as die betrokke beleidsdokumente en evalueringskriteria gesamentlik verstaan en gebruik word. Die versamelde data is ontleed en geïntegreer sodat konsepte geïdentifiseer en samehangende verbande aangetoon kon word. Sodoende is sinvolle data-interpretasie verkry wat die beskrywing en evaluering van die doeltreffendheid van die SOS moontlik gemaak het. 'n Beperkte maar deurlopende literatuursoektog is gedoen om moontlike verbande, samehange en/of patrone tussen konsepte verder toe te lig. Hierdeur kon logiese argumentasie ook verder versterk word.

3.8 KWALITEITSKRITERIA

Aangesien die oorkoepelende benadering tot die studie kwalitatief is, moes aspekte soos betroubaarheid en vertrouenswaardigheid beklemtoon word. Die kontekstuele aard van die navorsingsterrein het die definiëring van die teoretiese konsep beïnvloed.

3.8.1 BETROUBAARHEID

Betroubaarheid verwys na die konsekwentheid van resultate van wanneer 'n fenomeen, wat nie verander nie of in vergelykbare toestande voorkom, herhaaldelik gemeet word (De Vos 1998:2; Burns & Grove 1993:653). Gedurende die navorsing is die betroubaarheid van die opname-instrument, naamlik die gestruktureerde vraelys, deur middel van 'n loodsstudie getoets. Daar is vasgestel dat die vier deelnemers aan dié studie, die items op die dieselfde wyse geïnterpreteer en beantwoorde het as die deelnemers in die vyf geselekteerde skole. Weens die dinamiese aard van SOS'e, word die betroubaarheid van die data-insameling deur dokumente, verslae, vraelyste, individuele en fokusgroeponderhoude en veldnotas dus beperk tot die tydperk van die studie.

3.8.2 VERTROUENSWAARDIGHEID

Vertrouenswaardigheid is 'n term wat deur Lincoln en Guba (1985:290) gebruik word om beide die terme betroubaarheid en geldigheid in kwalitatiewe navorsing te vervang.

Vertrouenswaardigheid verwys na die navorser se interpretasie en beoordeling van die data wat dui op die waarheid soos dit in die werklikheid voorkom. In kwalitatiewe navorsing word alternatiewe terme en kriteria dus oorweeg om die beleefde werklikheid te beskryf.

Krefting (1991:215) gebruik die alternatiewe terme *waarheidswaarde*, *toepasbaarheid*, *konsekwentheid* en *neutraliteit* as strategieë om vertrouenswaardigheid in kwalitatiewe studies te verhoog. In Tabel 3.9 word die vertrouenswaardigheidstrategieë soos gedefinieer deur Krefting (1991) uiteengesit terwyl Tabel 3.10 die toepassing van dié strategie op die studie, weergee.

TABEL 3.9: VERTROUENSWAARDIGHEIDSTRATEGIEË (Krefting 1991:217)

Kriteria	Kwalitatiewe navorsing	Kwantitatiewe navorsing
Waarheidswaarde	Geloofwaardigheid “credibility”	Interne geldigheid
Toepasbaarheid	Oordraagbaarheid “applicability”	Eksterne geldigheid
Konsekwentheid	Vertroubaarheid “consistency”	Betroubaarheid
Neutraliteit	Bevestigbaarheid “neutrality”	Objektiwiteit

TABEL 3.10: REALISERING VAN VERTROUENSWAARDIGHEIDSTRATEGIEË IN DIE STUDIE

Vertrouenswaardigheidstrategie	• Realisering in die studie
Geloofwaardigheid	<ul style="list-style-type: none"> • Verskeidenheid van databronne • (dokumente, verslae, vraelyste, SOSKO en deelnemer-onderhoude) • Verskeidenheid van metodes (kasset- en video-opnames, dokument-ontleding, fokusgroep- en individuele onderhoude) • Uitklaringsgesprekke met nie-deelnemende waarnemer van fokusgroepe • Terugvoer na en van deelnemers



	<ul style="list-style-type: none">• Digtheid van bevindings• Bespreking van negatiewe gevalle
Oordraagbaarheid/toepasbaarheid	<ul style="list-style-type: none">• Identifisering van verteenwoordigende inligtingsbronne• Klassifisering van waarnemings (dokumente, verslae)• Uitklaring met beleidmakers• Validering van resultate (riglyne) deur deelnemers en kundiges
Vertroubaarheid	<ul style="list-style-type: none">• Eksplisiete beskrywing van geselekteerde deelnemers, data-insameling, data-kodering en data-analise• Eksplisiete beskrywing van probleme en oplossings• Beskrywing van die tyd-ruimtelike konteks van die studie
Bevestigbaarheid	<ul style="list-style-type: none">• Konsekvente aanduiding van die navorsingskonteks (terrein)• Konsekvente beskrywing van die navorsingsmetodes• Logiese beredenering van navorsingsbesluite en besluitnemingsproses• Beskikbaarheid van oorspronklike databronne vir toekomstige gebruik

3.9 ETIESE OORWEGINGS

Die volgende etiese beginsels is deurgaans in die studie in aanmerking geneem.

3.9.1 INGELIGTE TOESTEMMING EN VRYWILLIGE DEELNAME

Toestemming en toegang tot die skool waar die loodsstudie uitgevoer is, is van die betrokke onderwysdepartement verkry. (vgl Bylae B.1a; B.1b). Hierdie brief is ook aan die betrokke hoof van die skool waar die loodsstudie uitgevoer is, oorhandig. Ingeligte toestemming en vrywillige deelname is verkry deurdat die deelnemers 'n skriftelike toestemmingsbrief onderteken het nadat die data-insamelingsproses aan hulle verduidelik is. Verlof om die navorsing te onderneem, is telefonies sowel as skriftelik van die Departemente van Onderwys in die Wes-Kaap aangevra. Die doelstellings en prosedures van die navorsing is skriftelik aan die WKOD deurgestuur waarna 'n toestemmingsbrief van die Departement van Onderwys ontvang is dat daar met die projek voortgegaan kon word (vgl Bylae B.2a; B.2b).

Deur middel van Hoofkantoor is daar met die geïdentifiseerde distrikskantoor (OBOS) kontak gemaak waarna vyf skole geïdentifiseer is volgens die insluitingskriteria (vgl Bylaag C.2).

Hierdie skole is per brief sowel as per telefoon gekontak om toestemming vir data-insameling te verkry (vgl Bylae B.3; B.4). Die beplanning van die besoeke is gedoen in samewerking met opvoeders wat as skakelpersone opgetree het. Aan elke vraelys is 'n versoek om toestemming aan die SOSKO gerig wat die vraelys namens die skool ingevul het.

Tydens die voorlopige besoeke is die doelstellings en prosedures sowel as die rol van die deelnemers uiteengesit (vgl Bylae B.5, B.6). Klem is gelê op vrywillige deelname. Afsprake is met die deelnemers in die vyf geselekteerde leersentrums gemaak. Voor die aanvang van elke individuele en fokusgroeponderhoud, is die toestemmingsbrief aan die deelnemers oorhandig wat dit kon bestudeer en vrae oor enige onduidelikhede kon vra voordat hulle dit onderteken het. Dit is duidelik gestel dat deelnemers enige tyd van die onderhoud kon onttrek. Die deelnemers is ook aangemoedig om, alhoewel daar vrae oor spesifieke aspekte gestel sou word, hulle met vrymoedigheid oor hul gevoelens en ondervindings rakende die OOS kon praat. Kontaknommers is by deelnemers gelaat en 'n uitnodiging is gerig om te eniger tyd die navorser te kontak met enige vrae in verband met die navorsing.

3.9.2 VERTROULIKHEID VAN INLIGTING

Deelnemers aan die data-insamelingsproses is vooraf en tydens die onderhoude en opvolgessies verseker van die vertroulikheid van hul identiteit en dat dit nie in die studie gebruik sou word nie. Die toestemmingsbrief het hierdie informasie ook duidelik uiteengesit.

3.10 SLOTOPMERKINGS

Hierdie interpretatiewe studie beskryf die doeltreffendheid van die SOS vir onderrig en leer binne die IO-stelsel soos beleef deur die deelnemers in die vyf geselekteerde skole. Die deelnemers het bestaan uit SOSKO's, die SOS'e, opvoeders en ouers/versorgers van LLOH. 'n Kwalitatiewe evalueringontwerp wat verkennend, beskrywend, kontekstueel en evaluerend van aard is, is gebruik. Die navorsingsvrae het die navorsingsproses gerig. Deurdat 'n verskeidenheid van data-insamelingsmetodes en data-insamelingsinstrumente gebruik is, kon 'n in-diepte ondersoek na die navorsingsvraagstuk uitgevoer word. Vertrouenswaardigheid sowel as etiese beginsels wat in die studie toegepas is, is aangedui.



In Hoofstuk 4 word die data-analise, interpretasie en beskrywing aan die hand van geïdentifiseerde temas en die skakeling met bestaande literatuur beskryf. Die ontwikkelde evalueringkriteria vir die doeltreffendheid van die SOS word ook aangebied.

---oOo---