

## HOOFSTUK 7

### 'N HISTORIES-ARGEOLOGIESE ONDERSOEK NA DIE VOETPAADJIES IN DIE TUIN VAN DIE MELROSEHUIS MUSEUM, PRETORIA

"Archaeology is historical and history has no end." (Michael Shanks & Christopher Tilley, **Re-constructing archaeology** 1987:245).

#### 1. INLEIDING

Die Melrosehuis Museum is die eiendom van die Stadsraad van Pretoria. Die historiese belang van Melrosehuis is die ondertekening van die Vredesverdrag van Vereeniging, wat hier plaasgevind het (City Council of Pretoria g.d.:3). Die verdrag is op 31 Mei 1902 gesluit en het 'n einde aan die Anglo-Boereoorlog (1899-1902) gebring (Van Vollenhoven 1992a:102).

Dit is die beleid van die museum dat alle verskynsels en strukture op die terrein tot die tydperk 1895-1905 teruggebring word. Aangesien dit bekend is dat die tuinuitleg gedurende hierdie periode anders daar uitgesien het as tans, is dit as noodsaaklik beskou om argeologiese opgrawings te doen. Op hierdie wyse sou 'n beter idee verkry kon word van hoe die terrein gedurende hierdie periode gelyk het (vergelyk Van Vollenhoven 1994a).

Twee belangrike komponente wat ondersoek moes word, was die ligging van voetpaadjies in die tuin en die roostuin. Die Universiteit van Pretoria se Departement Antropologie en Argeologie is genader om die werk te doen. Aangesien hierdie projek as deel van die praktiese opleiding van studente gegeld het en die akademiese program van die studente baie vol was, kon slegs drie

agtereenvolgende Saterdag in Augustus 1994 hieraan afgestaan word. Omdat die projekspan groot was, is daar weliswaar veel meer opgrawingswerk uitgevoer as wat die geval met die voorafgaande gevallestudies was. Nietemin is daar besluit om op die voetpaadjies te konsentreer en aan te beveel dat die Nasionale Kultuurhistoriese Museum genader word om argeologiese navorsing oor die roostuin te doen (Van Schalkwyk e.a. 1995c). Die argeologiese opgraving van die paadjies is op 6, 13 en 20 Augustus 1994 uitgevoer.

Die Kontekstuele paradigma is benut om die navorsing uit te voer, aangesien dit die paradigma is wat die beste blyk te wees om aan die navorsingsbehoefte te voldoen (vergelyk hoofstuk 3). Die behoefte van die grondeienaar, die Stadsraad van Pretoria, is ook deur die doen van die navorsing aangespreek. Die Stadsraad hou die museum namens sy inwoners in stand. Gevolglik beteken dit dat die gemeenskap 'n besondere belang by die navorsing het. Hoewel slegs 'n enkele aspek van hierdie erfenis bestudeer is, vorm dit 'n belangrike deel van die totale konteks van Melrosehuis. Dit beklemtoon die belangrikheid van die navorsing binne die kader van erfenishulpbronbestuur en is gevolglik as voorbeeld by hierdie studie ingesluit. Die gemeenskapsbelang sluit ook aan by die gedagte van die inheemse erfenis, soos in hoofstuk 3 uiteengesit. Erfenishulpbronbestuurshoeftes het ook op hierdie wyse aandag gekry.

## **2. LIGGING**

Melrosehuis is 'n bekende landmerk in Pretoria en is geleë tussen Jacob Maré- en Scheidingstraat, Pretoria. Dit is aan die suidekant van die sentrale sakekern, tussen Andries- en Van der Waltstraat. Bekende landmerke in die omgewing is die Pretoria stasie, wes van Melrosehuis en Burgerspark, direk noord en oorkant die straat daarvan. Die straatadres van die huis is Jacob Maréstraat 275.

Die ligging daarvan, vir argeologiese identifikasiedoeleindes op die Suid-Afrikaanse 1:50 000 topografiese reeks, is kaart 2528CC, Verwoerdburg. Die koördinate daarvan is 25° 45' 28,4" SB en 28° 11' 39,2" OL (figuur 7.1).

### **3. TERREINBESKRYWING**

Melrosehuis is geleë aan die rand van die middestad van Pretoria. Die geskiedenis van die huis is goed gedokumenteer. Dit dateer dus uit die historiese tydperk.

Die tuine van die huis is uitgelê met grasperke, bome, struik en blombeddings. Voet- en rytuigpaadjies is tussenin aangelê. Historiese inligting dui daarop dat meer paadjies as dit wat tans sigbaar is, gedurende die periode 1895-1905 aangelê was (persoonlike mededeling: E Waldeck). Tans is daar grasperke en blombeddings oor die plekke aangelê waar die moontlike paadjies vroeër was.

Aan die noordekant van die huis word die tuin deur middel van 'n fontein en vywer in 'n oostelike en westelike gedeelte verdeel. In die noordoostelike hoek van die tuin groei daar tans 'n reuse rubberboom. 'n Palmboom kom sentraal in elke gedeelte van die voortuin voor. Oos van die huis word 'n somershuisie, gebou van hout, aangetref.

Die agtertuin aan die suidekant van die huis bestaan uit enkele blombeddings, 'n tennisbaan en 'n groot grasperk, wat as parkeerarea benut word. Die tennisbaan is 'n rekonstruksie van die oorspronklike (persoonlike mededeling: E. Waldeck). In die suidoostelike hoek van die terrein is die arbeiderskwartiere en oorspronklike koetshuis, wat tans as 'n restaurant gebruik word. Die

tuin aan die westekant van die huis word deur 'n rondawel en ander buitegeboue beslaan en word tans as kantore en bergingsruimtes benut. Die ondersoek na die voetpaadjies sou op die voortuin (noord) en die oostelike tuin konsentreer.

#### **4. HISTORIESE AGTERGROND**

Die geskiedenis van Melrosehuis is welbekend. Dit word kortliks hier weergegee om die navorsing binne 'n wyer historiese konteks te plaas.

Melrosehuis is in 1886 deur George Jesse Heys, 'n sakeman van Pretoria, laat bou. 'n Londense argitek, WT Vale, het die huis ontwerp (Van Schalkwyk e.a. 1995a:81). Dit is na die Melrose Abdy in Skotland vernoem. Die argitektuur van die huis dui die oorgang tussen die Victoriaanse en Edwardiaanse style aan (Waldeck 1995:5). Gedurende 1889-1890 vergroot Heys sy eiendom en laat bou 'n stalkompleks suid van die huis (Van Schalkwyk e.a. 1995c:81).

Op 5 Junie 1900 is Pretoria deur die Britse magte, onder bevel van lord Roberts ingeneem (Van Vollenhoven 1995a:86). Melrosehuis het Roberts se hoofkwartier geword en was ook later lord Kitchener se hoofkwartier (Waldeck 1995:5; Stadsraad van Pretoria 1991: Kaart Kultuurroete; Stadsraad van Pretoria g.d.: Kaart Stadskernroete). Die vredesverdrag is op 31 Mei 1902 in die eetkamer van die huis onderteken (Waldeck 1995:5).

Na 1902 is die huis weer deur die Heysgesin as woning gebruik. In 1968 is dit deur die Stadsraad van Pretoria aangekoop en in 1971 as museum geopen. Die museum beeld die lewenswyse van 'n

welgestelde familie tydens die eeuwending uit, toe welvaart in die ZAR geheers het (Van Schalkwyk e.a. 1995a:82). Die huis is tot die periode 1895-1905 gerestoureer (Waldeck 1995:5).

In soverre dit die voetpaadjies aangaan, was verdere historiese navorsing nodig. Die historiese ondersoek is grootliks vooraf deur die kurator van die Melrosehuis Museum, mev E Waldeck, en haar voorgangers gedoen. Daar hierdie navorsing deeglik gedoen is, kon dit met vrug vir die historiese-argeologiese navorsing benut word.

Die inligting uit die bogenoemde navorsing, wat 'n plan waarop moontlike voetpaadjies aangedui is ingesluit het, is aan die argeoloog gegee om te bestudeer. Historiese foto's uit die versameling van die Melrosehuis Museum is ook nagegaan. Hoewel paadjies op verskeie van die foto's sigbaar was, kon die posisie van slegs drie hiervan geïdentifiseer word, naamlik een in 'n noord-suid rigting in die oostelike gedeelte van die voortuin, een in 'n noord-suid rigting in die westelike gedeelte van die voortuin en een in 'n noord-suid rigting in die oostelike tuin (parallel aan die huis se oostekant).

Met die aanvang van die navorsing was sommige van die paadjies met gras beplant. Lugfoto's en vergrotings van ortofoto's is gebruik om 'n aanduiding van die ligging van die paadjies te verkry, maar dit was onsuksesvol. Op grond van bogenoemde historiese inligting, is die volgende gegewens in verband met die paadjies uit die tydperk 1895-1905 vasgestel. Die voortuin is oorspronklik deur 'n sentrale sirkelvormige koetspad, wat rondom 'n vywer loop, in 'n oostelike en westelike gedeelte verdeel. Die pad draai om die noordoostelike hoek van die huis en loop parallel met die oostekant van die huis. Dit sluit aan by 'n pad wat na die stalle, suid van die huis, lei. Teen die noordekant van die huis loop 'n paadjie in 'n oos-wes rigting, dit wil sê parallel met

die huis. Daar is aanvaar dat die oostelike en westelike gedeeltes van die voortuin ewebeelde van mekaar sou wees aangesien streng formaliteit en simmetrie 'n kenmerk van Victoriaans-Edwardiaanse tuinuitlegte was (Barret & Phillips 1988:170-171). Al hierdie inligting is gebruik om 'n plan van die moontlike tuinuitleg op te trek (Theron & Joubert 1989:1-3) (figuur 7.2).

Die plan en die foto's was belangrike hulpmiddels in die bepaling van die posisie van die toetslote. Die argeologiese ondersoek was egter nodig om as interne kritiek te dien ten einde die inligting te bevestig en die plan sodoende as 'n geloofwaardige rekonstruksie vas te stel. Dit sou ook lig werp op die aard en die konstruksie van die voetpaadjies.

## **5. DIE ARGEOLOGIESE ONDERSOEK**

'n Totaal van 10 toetslote is uitgemeet ten einde die voetpaadjies, of oorblyfsels daarvan, op te spoor (figuur 7.3). Die bestaande plan van die tuin is gebruik, daarom is 'n ruitnet nie oor die terrein uitgemeet nie. Die toetslote is geplaas op plekke waar die waarskynlikheid om iets te vind, volgens die historiese inligting, die grootste was. Om hierdie rede sou die opgrawe van spesifieke blokke binne 'n ruitnet onnodig wees.

### **5.1 Oostelike gedeelte van voortuin**

Vyf toetslote is hier uitgemeet. Die eerste was 'n sloot van 3 x 1 meter, wat strek van noord na suid. Dit is oos van die vywer uitgemeet.

Toetssloot 2 is in 'n noord-suid rigting uitgemeet en is 'n sloot van 3 x 1 meter. Dit is verder oos, net wes van die sentrale palmboom uitgemeet. Dit wil voorkom asof die palm 'n kern vorm, waarom die paadjies uitgelê was.

Die derde is 'n sloot van 3 x 1 meter wat van 'n noordoostelike tot 'n suidwestelike rigting uitgemeet is. Dit is in die suidwestelike hoek van die grasperk uitgemeet.

Toetssloot 4 is parallel met toetssloot drie, maar suidoos daarvan, uitgemeet. Die afmetings daarvan is 3 x 1 meter.

Toetssloot 8 is verder na oos as die eerste vier uitgemeet, na aanleiding van 'n foto van 1988 wat tekens van 'n paadjie toon (figuur 7.10). Die afmetings daarvan is 2 x 1 meter en dit is in 'n oos-wes rigting uitgemeet.

#### 5.1.1 Toetssloot 1 en 2

Die doel met toetssloot 1 en 2 was om te bepaal of daar enigiets oorgebly het van 'n voetpaadjie, wat moontlik parallel met die voorkant van die huis uitgelê was. Die posisie van 'n paadjie is bepaal op grond van die veronderstelde simmetrie van die tuinuitleg. Aangesien dit bekend is dat reuse bome vroeër uit die tuin gehaal is en dat dit bewyse van paadjies kon vernietig het (Theron & Joubert 1989:2), is twee toetsslote eerder as slegs een uitgemeet. 'n Groter kans op sukses is dus verseker. Die vraag kan wel gevra word waarom toetssloot 2 nie oos van die palmboom gegrawe is nie. Hier groei 'n baie groot rubberboom wat nie net opgraving sou bemoeilik nie, maar waarvan die wortels waarskynlik reeds enige oorblyfsels van 'n paadjie sou vernietig het.



Omdat hierdie gedeeltes van die tuin tans 'n grasperk is, moes grassooie eers verwyder word voordat daar met opgraving begin kon word. Laag 1 was dus in beide gevalle 10cm diep en het die grondoppervlakte onder die gras blootgelê (figuur 7.4-7.5). Ongeveer in die middel van toetsloot 1 en aan die suidekant van toetsloot 2, is 'n effens rooierige klipperige gedeelte opgemerk. Dit was los grond en hoewel dit die idee van 'n gekompakteerde laag grond gegee het, was dit nog te vroeg om enige afleidings te maak. Om tyd te bespaar is net hierdie gedeeltes van die opgrawings vir 1 x 1 meter, tot 10cm dieper gegrawe (figuur 7.6). Hierdeur kon 'n beter idee van die laag verkry word en kon die profiel 'n aanduiding van 'n moontlike gekompakteerde laag gee.

Dit het geblyk dat hierdie klipperige rooi laag steeds dieper strek. Daarom is daar slegs in toetsloot 1 'n verdere gedeelte dieper gegrawe, tot ongeveer 35cm diep, waar die steriele natuurlike grondoppervlak bereik is (figuur 7.7).

Die oorblyfsels in toetsloot 1 is dus opgeoffer ten einde antwoorde te verkry. Daar was steeds onsekerheid oor die oorsprong van die rooi laag, hoewel dit herinner het aan die gekompakteerde materiaal in die sigbare paadjies van Melrosehuis en soortgelyke gekompakteerde materiaal wat by die 1913-huis te Willem Prinsloo Landboumuseum opgegrawe is (Van Vollenhoven 1993b:32-37). Die rede vir die onsekerheid was dat hierdie materiaal sag was, terwyl die materiaal van die vergelykende terreine besonder hard was. Dit kan moontlik toegeskryf word aan die feit dat die grasperke by Melrosehuis gereeld natgespuit word en dat die water die reeds beskadigde materiaal sag gemaak het. Die materiaal wat later in toetsloot 6 gevind is, (vergelyk punt 5.2.2) het bo alle twyfel bewys dat hierdie gekompakteerde rooi laag deel van die oorspronklike voetpaadjies was. In beide toetslote is stukkies porselein, glas, metaal en been gevind (vergelyk punt 6).



### 5.1.2 Toetssloot 3 en 4

Die doel met toetssloot 3 en 4 was om oorblyfsels van 'n voetpaadjie, wat skuins van noordwes na noordoos geloop het, te vind. In hierdie geval is historiese foto's gebruik om die posisie van die voetpaadjie vas te stel (Theron & Joubert 1989: 3). Twee toetsslote is uitgemeet ten einde 'n beter kans op sukses te hê.

In beide toetsslote het laag 1 uit 10cm diep grassoos bestaan wat verwyder moes word. Dit het 'n laag donkerbruin grond blootgelê (figuur 7.8). 'n Arbitrêre laag van 10cm is nou uit elke toetssloot verwyder, maar geen verandering in grondkleur is bespeur nie (figuur 7.9).

'n Derde en vierde laag, elkeen 10cm diep, is ook uitgegrawe, steeds sonder om 'n verandering te vind. Hoogtelesings wat met behulp van 'n nivelleerder geneem is, het getoon dat hierdie opgrawings reeds dieper was as die verwagte oppervlakte van die paadjies (afgelei van die bestaande paadjies en dit wat in ander toetsslote gevind is).

Die verklaring hiervoor is dat dit wat daar was reeds vernietig is, of dat die toetsslote die posisie van die paadjie gemis het. Historiese foto's dui daarop dat hier wel 'n paadjie was. Moontlike oorblyfsels hiervan is in 1989 tydens werk aan die voortuin gevind (Theron & Joubert 1989:3). Hierdie werk kon ook moontlik die oorblyfsels vernietig het. Die foto's kan nietemin as voldoende bewys aanvaar word dat hier wel 'n paadjie voorgekom het. Kulturele materiaal wat in toetssloot 3 gevind is, is stukke porselein, glas, metaal, been en 'n plastiese proppie. In toetssloot 4 is stukke porselein, glas en been gevind (sien punt 6).

### 5.1.3 Toetsloot 8

Die doel van toetsloot 8 was die blootlegging van 'n voetpaadjie wat in 'n noord-suid rigting, na die sentrale palmboom toe loop. Die posisie hiervan is bepaal deur middel van 'n foto, geneem in 1988, wat tekens van 'n paadjie aantoon (figuur 7.10).

Die gras was hier baie yl as gevolg van die rubberboom wat daar groei, sodat die grond direk in arbitrêre lae van 10cm elk verwyder kon word. Nadat laag 1 voltooi is, was enkele klippe aan die oostekant van die opgraving sigbaar (figuur 7.11). Hierdie gedeelte van die opgraving is verdiep. Laag 2 het niks opgelewer nie, maar in laag 3 is soortgelyke klippe as in toetsloot 6 en 10 gevind (figuur 7.12-7.13). Dit is bekend dat die paadjies deur sodanige klippe onderlê is (persoonlike mededeling: E Waldeck). 'n Gekompakteerde bolaag is nie bo-op dit gevind nie, maar dit kan toegeskryf word aan die veranderinge wat die tuin deur die jare ondergaan het, sowel as die skade wat deur die wortels van die rubberboom veroorsaak is. Kulturele materiaal wat hier gevind is, is stukke porselein, glas, metaal en been (sien punt 6).

### 5.1.4 Gevolgtrekking

Die historiese inligting in verband met die voetpaadjies blyk korrek te wees. Die paadjies was gevolglik uitgelê soos in figuur 2 aangedui.

Hoewel die paadjies as gevolg van verskeie veranderinge aan die uitleg van die tuin deur die jare nie volledig behoue gebly het nie, is dit blykbaar nie doelbewus vernietig nie. Gevolglik het gedeeltes daarvan behoue gebly.

## 5.2 Westelike gedeelte van voortuin

Twee toetslote is hier uitgemeet. Omdat daar aanvaar is dat die oostelike- en westelike gedeelte van die voortuin spieëlbeelde van mekaar sou wees, sou die vind van oorblyfsels van die voetpaadjies hier, dit bevestig. Die doel met toetslote 5 en 6 was dus om as 'n kontrole te dien.

### 5.2.1 Toetslote 5 en 6

Toetslote 5 is 2 x 1 meter groot. Dit strek in 'n noord-suid rigting en is wes van die sentrale palm uitgemeet.

Toetslote 6 is in 'n noord-suid rigting en oos van die sentrale palmboom uitgemeet. Die afmetings daarvan is 3 x 1 meter.

Grassooie moes by beide toetslote verwyder word om die grondoppervlakte bloot te lê. Laag 1 was dus 'n 10cm diep grassooilaag (figuur 7.14-7.15). Grond is nou in arbitrêre lae van 10cm verwyder ten einde oorblyfsels te vind. Toetslote 5 het geen aanduiding van 'n moontlike paadjie opgelewer nie.

In toetslote 6 is dieselfde klipperige rooi laag sowat 20cm onder die oppervlakte gevind. Die laag was 5cm dik. Onder die laag is 'n laag klippe gevind (figuur 7.16-7.17). Die grootte van die klippe stem ooreen met dié in 'n voetpaadjie suid van die huis, sowel as met die inligting wat oor die paadjies bekend is. Na analogie hiervan kan daar aanvaar word dat die klippe die onderkant van die paadjies vorm. Die paadjies is eers met klippe uitgelê en toe is fyn klipperige materiaal (die rooi laag) daarop gekompakteer. Hoogtelesings wat met behulp van 'n nivelleerder geneem

is, het aangedui dat dit wat in toetsloot 1, 2 en 6 gevind is en die hoogte van die bestaande paadjie rondom die vywer, min of meer ooreenstem.

'n Tweede foto uit 1988, dui 'n paadjie aan die westekant van die bogenoemde aan (figuur 7.18). Hierdie paadjie is vandag nog sigbaar en is daarom nie argeologies ondersoek nie (vergelyk punt 6). Dit is wel gemeet omdat die breedte daarvan 'n aanduiding van die breedte van die ander tuinpaadjies kan gee. Dit is 1,5 meter breed. Kulturele materiaal wat in toetsloot 5 gevind is, is stukkies porselein, glas en been terwyl een stukkie porselein in toetsloot 6 gevind is (sien punt 6).

### 5.2.2 Gevolgtrekking

Daar kan aanvaar word dat die historiese inligting korrek is en dat voetpaadjies wel uitgelê was soos aangedui in figuur 2. Hierdie figuur word dan ook as geloofwaardig beskou. Die twee gedeeltes van die voortuin was ook spieëlbeelde van mekaar.

Die paadjies het egter nie behoue gebly nie. As gevolg van die veranderinge aan die uitleg van die voortuin is die paadjies beskadig, hoewel dit wil voorkom asof dit nooit doelbewus vernietig is nie. Daarom het oorblyfsels daarvan op sommige plekke tot 'n mate behoue gebly.

## 5.3 Oostelike tuin

Op een van die historiese foto's van 'n gedeelte van die tuin oos van die woonhuis, was 'n voetpaadjie besonder opvallend (figuur 7.19). Toetsloot 7, 9 en 10 is hier uitgemeet ten einde oorblyfsels hiervan te vind.

### 5.3.1 Toetssloot 7

Die opgraving is in 'n oos-wes rigting uitgemeet met afmetings van 3 x 1 meter. Laag 1 was 'n arbitrêre laag van 10cm dik. Dit het 'n strook beton feitlik teen die oostelike grens van die eiendom blootgelê. Die opgraving is aan die westekant van die beton verdiep, aangesien daar gereken is dat die beton 'n randsteen vir die paadjie kon gevorm het (figuur 7.20). Nadat daar sowat 20cm diep gevorder is, was dit duidelik dat die oorspronklike grondoppervlakte gevind is (figuur 7.21-7.22). Verdere toetsslote was dus nou nodig om meer lig op die aangeleentheid te werp. In toetssloot 7 is 'n glasghoen, 'n stuk keramiekteël en 'n stuk been, sowel as 'n stuk draad gevind (sien punt 6).

### 5.3.2 Toetssloot 9

Toetssloot 9 is suid van toetssloot 7 uitgemeet en was 1 x 0,50 meter groot. Dit is in 'n noord-suid rigting uitgemeet. Dunner arbitrêre lae as in die voorafgaande opgrawings, naamlik van 5cm is hier verwyder. Dit was 'n voorsorgmaatreeël om te voorkom dat die gekompakteerde materiaal waarna gesoek word nie vernietig sou word nie.

Op 'n diepte van 15cm is steeds niks gevind nie en is die werk aan toetssloot 9 gestaak, omdat die oorspronklike grondoppervlakte onder die sagte tuingrond bereik is (figuur 7.23). Geen kulturele materiaal is hier gevind nie.

### 5.3.3 Toetssloot 10

Toetssloot 10 is nou verder suid uitgemeet. Dit is in 'n oos-wes rigting uitgemeet met afmetings

van 2,5 x 0,50 meter. Die posisie van die opgrawing is direk noord van die preeel, sigbaar in figuur 7.19.

Aanvanklik is besluit om die grond in arbitrêre lae van 5cm te verwyder, maar na slegs 2cm is van die gekompakteerde materiaal, waarvan die tuinpaadjies gemaak is, aan die westekant van die opgrawing gevind. Enkele klippe, soos die wat in toetsloot 6 en 8 gevind is, is na die oostekant toe gevind. Die betonmuurtjie, wat in toetsloot 7 gevind is, is ook verder na oos blootgelê (figuur 7.24). Die muurtjie word as 'n latere toevoeging beskou, wat verklaar waarom geen tekens van die paadjie verder noord (in toetsloot 7 en 9) gevind is nie. By toetsloot 10 was die skade wat daardeur berokken is minder, omdat die betonmuurtjie aan die kant van die paadjie deurgaan, terwyl dit by toetsloot 7 waarskynlik meer na die middel van die paadjie deurgaan.

Toetsloot 10 is vir nog 2cm verdiep, ten einde soveel as moontlik van die oorblyfsels van die paadjie bloot te lê (figuur 7.25). Op die historiese foto is dit duidelik dat die paadjie ook onder die preeel deurgeloopt het. 'n Gedeelte van die los grond is hier met 'n matborsel weggevee en het dieselfde materiaal blootgelê (figuur 7.26).

Geen kulturele materiaal is in toetsloot 10 gevind nie.

#### 5.3.4 Gevolgtrekking

Die voetpaadjie teen die oosgrens van die terrein het plek-plek behoue gebly. Faktore wat onder andere gelei het tot die beskadiging en selfs vernietiging daarvan op plekke, is die betonmuurtjie teen die oosgrens van die terrein en die aanlê van beddings aan die noordekant.



Die paadjie is van dieselfde materiaal as dié in die voortuin gemaak. Dit bestaan uit 'n laag klippe as basis, wat opgevolg word en bo-op gekompakteer word met fyn klipperige materiaal. Dit stem ooreen met die historiese inligting.

## 6. KULTURELE MATERIAAL

Hoewel dit nie die doel van die argeologiese ondersoek was om artefakte bloot te lê nie, is verskeie hiervan wel gevind. Derhalwe word dit slegs kortliks behandel. Die artefakte blyk toevallige vondste te wees, aangesien geen tekens van 'n ashoop gevind is nie. Ashope is wel later, suidoos van die huis, deur 'n ondersoekspan van die Nasionale Kultuurhistoriese Museum blootgelê. Die posisie daarvan was wes van die paadjie wat teen die oosgrens van die terrein uitgelê is (Van Schalkwyk, e.a. 1995c:6).

### 6.1 Keramiek

#### 6.1.1 Porselein

Klein stukkies porselein is in toetslote 1, 2, 3, 5, 6 en 8 gevind. Uit toetslote 1 is drie onidentifiseerbare skerwe gevind. Uit toetslote 2 is twee skerwe gevind wat as tafelware beskryf kan word. Die eerste is 'n lipgedeelte van 'n vroeë twintigste eeuse ptering met rooi strepe, wat teen 'n wit agtergrond afgedruk is (figuur 7.27) en hou waarskynlik met die Melrosehuis verband. Die tweede skerf is onidentifiseerbaar, omdat dit te gefragmenteerd is.

Vier skerwe is uit toetslote 3 verkry. Vanweë die fragmentariese aard daarvan is drie hiervan onidentifiseerbaar, terwyl 'n vierde, hoewel ook onidentifiseerbaar, 'n blou blaarpatroon daarop afgedruk het, op 'n blou onderglans teen 'n wit agtergrond (figuur 7.28). Toetslote 5 het twee



onidentifiseerbare stukke gelewer. Op beide is patrone sigbaar. Die een is 'n wit skerf met 'n pers reliëf van 'n blaar daarop. Die tweede toon 'n blou gespikkelde ontwerp (figuur 7.28). Die enkele skerf wat in toetsloot 6 gevind is, kan nie geïdentifiseer word nie.

Twee skerwe uit toetsloot 8 is as dele van wasstelle geïdentifiseer. Die eerste is die lipgedeelte van 'n waskom, waarop 'n gespikkelde blomkop in bruin op wit afgedruk is. Hierdie stuk is waarskynlik Edwardiaans. Die tweede vorm deel van 'n seepbakkie uit die Edwardiaanse era. Hierdie stukke hou gevolglik met die bewoning van die huis deur die Heysgesin, ná die Anglo-Boereoorlog, verband. Dit is 'n lipgedeelte waarop 'n blou onderglans afgedruk is. Dit toon 'n grenslyn en 'n patroon wat, vanweë die feit dat die stuk gebreek is, nie bepaal kan word nie (figuur 7.27). Vier onidentifiseerbare skerwe is ook in toetsloot 8 gevind, waarvan een 'n blou blompatroon in onderglans daarop afgedruk het (figuur 7.28).

Al die skerwe kan positief tot die Laat Victoriaanse of Vroeë Edwardiaanse tydperk gedateer word en hou derhalwe met die tydperk van Melrosehuis verband (skriftelike mededeling: C Meyer; persoonlike mededeling: A Carelsen). Die porselein stem in 'n groot mate ooreen met porselein wat later in ashope op die terrein opgegrawe is (Van Schalkwyk e.a. 1955c:85-89).

### 6.1.2 Aardewerk

Aardewerk is in toetslote 2, 3, 7 en 8 gevind. Die skerf wat in toetsloot 2 gevind is, is as tafelware geïdentifiseer. Dit is deel van 'n vleisbord van hardgebakte aardewerk. Dit het 'n pers blaar- en blommotief, wat in onderglans op 'n wit agtergrond afgedruk is (figuur 7.29). Dit dateer uit die vroeë twintigste eeu en stem ooreen met artefakte wat in ashope op die terrein opgegrawe

is (Van Schalwyk e.a. 1995c:87). Dit is waarskynlik na die Anglo-Boereoorlog deur die Heysgesin gebruik.

Een skerf is in toetsloot 3 opgegrawe. Dit was onidentifiseerbaar as gevolg van die fragmentariese aard daarvan. In toetsloot 7 is 'n geglasuurde hardgebakte aardewerkteël opgegrawe (figuur 7.29). Dit is as versiering om Victoriaanse kaggels gebruik (skriftelike mededeling: C Meyer). Die teël stem ooreen met teëls by die kaggel in die studeerkamer van Melrosehuis en toon dus 'n duidelike verband met Melrosehuis. In toetsloot 8 is 'n skerf van 'n Victoriaanse vloerteël gevind, maar die verband daarvan met die huis kon nie vasgestel word nie aangesien geen sodanige teël in die huis of buitegeboue voorkom nie (figuur 7.29).

### 6.1.3 Steenware

Een skerf wit geglasuurde steenware is in toetsloot 3 opgegrawe. Dit is 'n lipgedeelte van 'n laat negentiende eeuse medisynepotjie met 'n swart patroon wat in onderglans daarop afgedruk is (figuur 7.30). Volgens datering kan dit derhalwe met Melrosehuis verbind word (skriftelike mededeling: C Meyer), maar dan waarskynlik met die fase voor die uitbreek van die Anglo-Boereoorlog. 'n Soortgelyke skerf is tydens opgrawings in die ashope op die terrein gevind (Van Schalkwyk e.a. 1995a:89).

## 6.2 **Glas**

Glasstukke is in toetsloot 1, 2, 3, 4, 5 en 8 gevind (figuur 7.31). Die stukke verteenwoordig drank-, sodawater- en medisynebottels wat gedurende die laat negentiende of vroeë twintigste eeu vervaardig is. 'n Wit ondeursigtige glasstuk, wat in toetsloot 8 gevind is, word met 'n Victoriaanse of Edwardiaanse lampskerm geassosieer. Uit toetsloot 1 is 'n fragment kleurlose

vensterglas gevind, terwyl 'n gedeelte van 'n wynglas in toetsloot 5 gevind is (skriftelike mededeling: C Meyer). Soortgelyke glasartefakte is tydens opgraving van die ashope op die terrein gevind (Van Schalkwyk e.a. 1995a:90). Hierdie glasstukke verteenwoordig derhalwe die volle periode van die Heysgesin se bewoning van die huis en sluit die tydperk van die Anglo-Boereoorlog in.

### **6.3 Metaal**

Metaalartefakte is in toetsloot 1, 2, 3, 4, 7 en 8 gevind (figuur 7.32). Dit bestaan hoofsaaklik uit spykers en gefragmenteerde stukke metaal, waarvan die verwerking sodanig is dat daar met sekerheid gesê kan word dat dit nie hedendaagse materiaal is nie. Meer kan daar nie hieroor gesê word nie.

'n Skroef en perdehoefspyker (Van Vollenhoven 1992a:307) is in toetsloot 8 gevind. Dit toon dieselfde mate van verwerking as die bogenoemde metaalartefakte. Die Heysgesin het perde aangehou, maar perde is ook tydens die Anglo-Boereoorlog gebruik. Hoewel die perdehoefspyker dus nie met 'n spesifieke fase van die bewoning van Melrosehuis verbind kan word nie, hou dit waarskynlik met die aanhou van perde op die perseel verband.

In toetsloot 3 is 'n gedeelte van die handvatsel van 'n meubelstuk gevind (figuur 7.33). Dit is van 'n koperalloori gemaak en kan stilisties tot die Laat Victoriaanse tydperk gedateer word (persoonlike mededeling: A Carelsen), hoewel dit nie ooreenkom met enige meubelstuk in die huis nie.

#### **6.4 Been**

Stukke been is in toetsloot 1, 2, 3, 4, 7 en 8 gevind. Dit is te klein en gefragmenteerd om te identifiseer (figuur 7.34).

#### **6.5 Plastiek**

'n Plastiese proppe is in toetsloot 3 gevind. Dit is waarskynlik van resente oorsprong.

### **7. SAMEVATTING**

Volgens historiese inligting is die voetpaadjies uitgelê met 'n basis van kleinerige klippe. Bo-op die basis is fyn klipperige materiaal, met 'n rooierige kleur, gekompakteer. Die argeologiese inligting het bogenoemde bevestig. Die toestand van agteruitgang van die paadjies het tot gevolg dat die breedte en presiese ineenskakeling van die paadjies nie vasgestel kon word. Die drie foto's waarop paadjies gesien kan word, gee egter 'n aanduiding hiervan. Omdat hierdie paadjies vir voetgangers en nie vir voertuie, soos perdekarre en koetse soos die paadjies rondom die huis bedoel was nie, sou dit gewis nouer gewees het. Die voetpaadjie heel wes van die voortuin (figuur 7.18), gee 'n akkurate aanduiding van die breedte van die paadjies. Hierdie paadjie is 1,5 meter breed.

Aangesien historiese inligting (foto's) wel daarop dui dat daar twee skuins paadjies, een in die oostelike- en een in die westelike gedeelte van die voortuin uitgelê was, kan daar aanvaar word dat dit wel so was. Hoewel geen argeologiese getuienis hiervoor gevind is nie, is daar verskeie moontlike redes hiervoor aangevoer. Dit sal egter nie verrassend wees as oorblyfsels hiervan gevind word wanneer die gras verwyder word om die oorspronklike tuinuitleg te rekonstrueer nie. Verdere gedeeltes van dié en ander paadjies sal waarskynlik tydens voorbereidings vir rekonstruksie blootgelê word. Verdere toetslote is onnodig geag, daar die historiese inligting as

geloofwaardig beskou word en daar die vind van die diagonale paadjies waarskynlik geen addisionele inligting omtrent die aard en konstruksie daarvan aan die lig sou bring nie. Die gevolgtrekking is dus dat daar aan die navorsingsbehoefte voldoen is (vergelyk punt 4.1, hoofstuk 10). Die dokumentasie van die voetpaadjies, wat uiteindelik benut sal word om dit te rekonstrueer beteken dat daar ook aan die erfenishulpbronbestuursbehoefte voldoen is (vergelyk hoofstuk 10, punt 4.2).

Die gegewens dui daarop dat die uitleg van die voetpaadjies wel was soos aangedui in figuur 2. Die twee gedeeltes van die voortuin blyk dan ook spieëlbeelde van mekaar te wees. Op grond van bostaande bevindinge is dit moontlik om die historiese voetpaadjies in die tuin te rekonstrueer sodat dit nader aan die oorspronklike tuinuitleg van Melrosehuis kan wees.

Dit is met hierdie doel voor oë dat 'n volledige stel figure geplaas word al is sommige hiervan se kwaliteit minder goed. Swakker foto's bring 'n bykomende aspek van die problematiek van argeologiese navorsing na vore. Omdat argeologiese opgrawings vernietigend is, is sodanige foto dikwels die enigste rekord van 'n spesifieke laag of verskynsel en 'n swak foto is immers beter as geen rekord. Juis daarom kan dit nie sonder meer geïgnoreer word nie. Iets wat deur die argeoloog misgekyk is, sal moontlik deur die persone wat die rekonstruksie doen, raakgesien word. Sodoende dra dit by tot die skep van die volledige konteks vir die terrein.

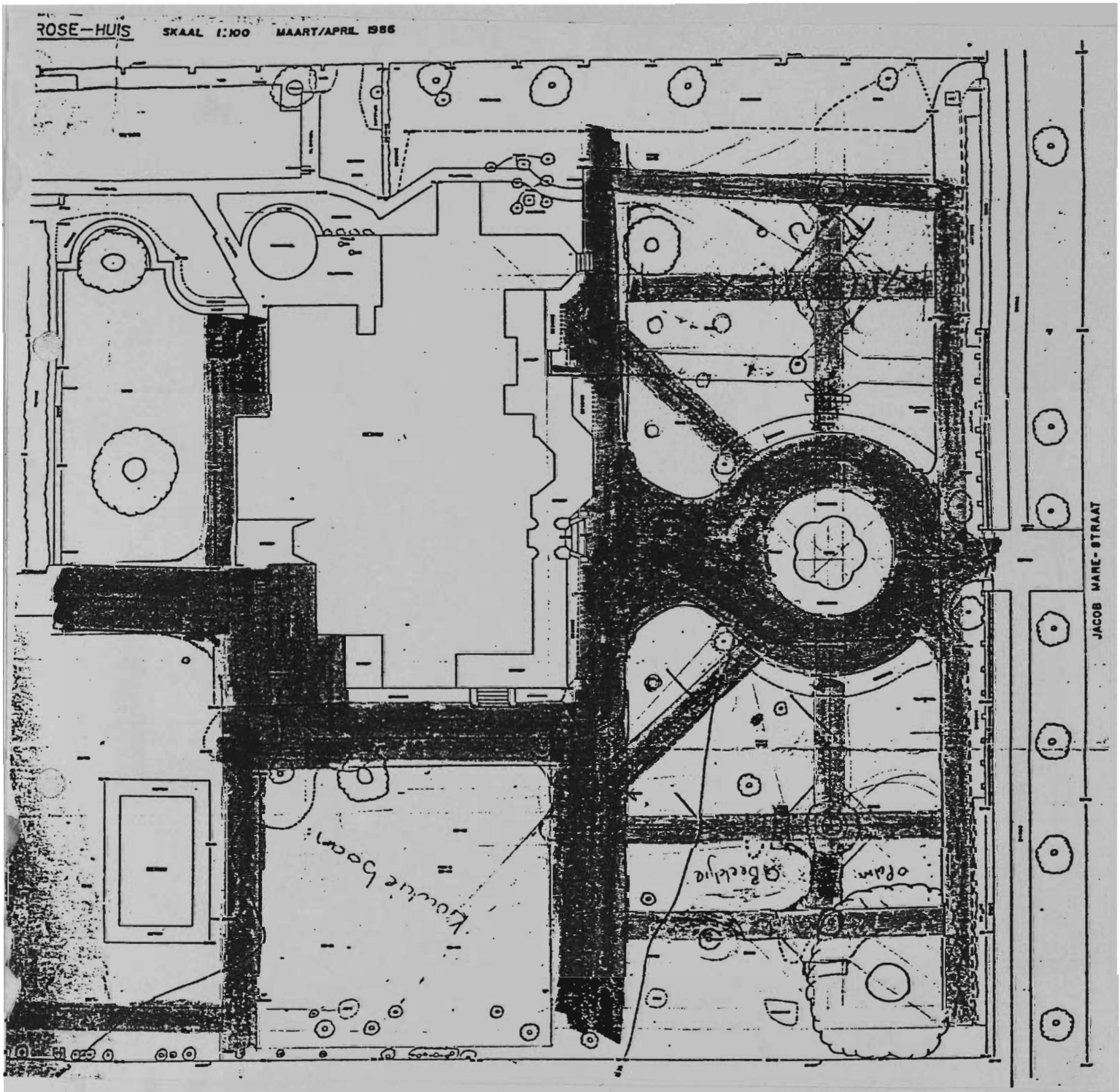


8. **FIGURE**

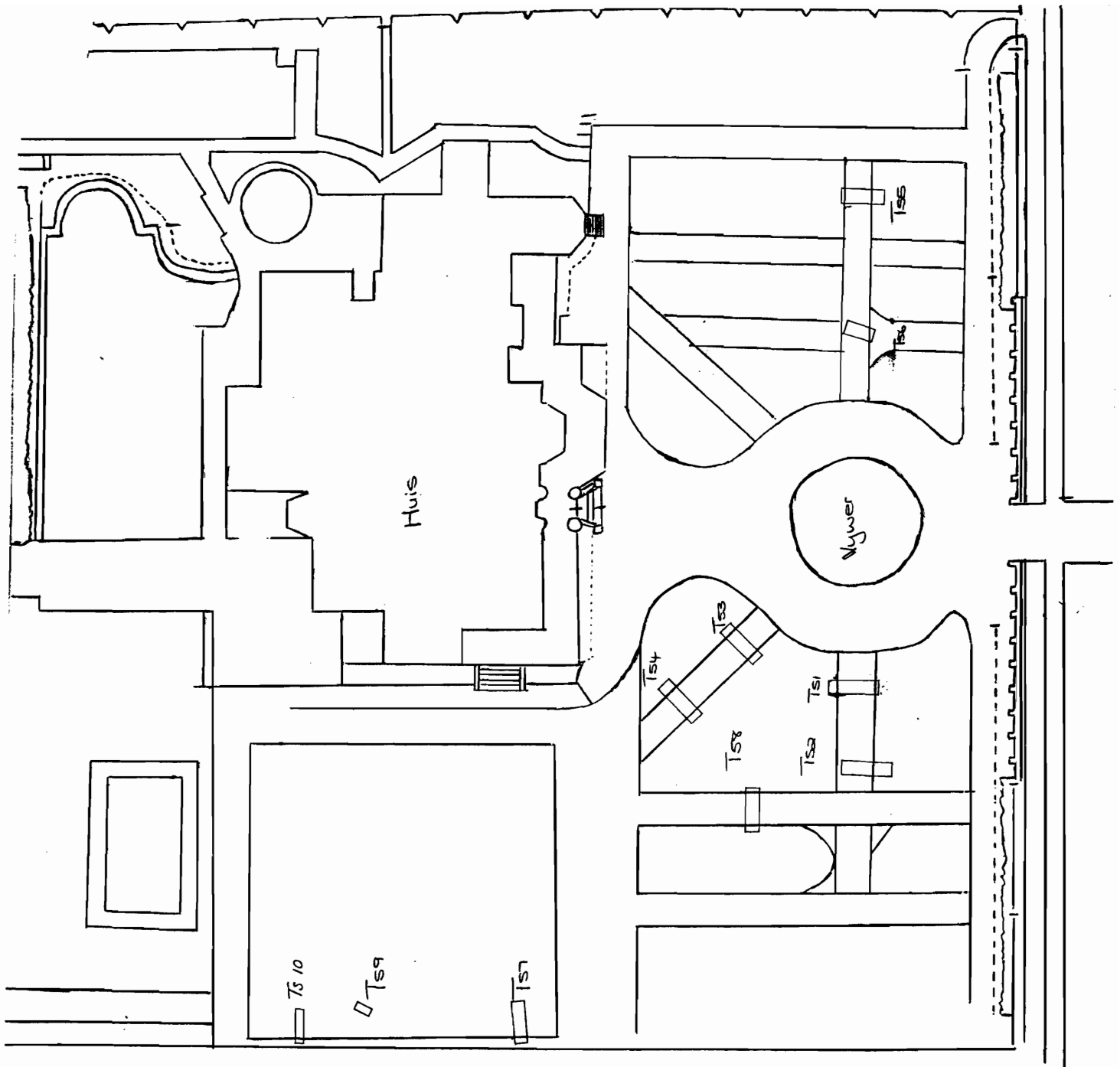
(Tensy anders vermeld, is alle foto's, planne en kaarte deur A.C. van Vollenhoven geneem of geteken. Noord is aan die bokant van alle kaarte, tensy anders vermeld.)



**Figuur 7.1** Ligging van die Melrosehuismuseum in Pretoria. Die oorspronklike kaart het nie 'n skaalaanduiding nie. Noord is aan die linkerkant van die kaart (City Council of Pretoria g.d.:g.p.).



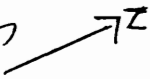
**Figuur 7.2** Terreinplan, geteken in 1986, waarop die posisie van moontlike voetpaadjies aangebring is. Die kwaliteit van die oorspronklike kaart is baie swak. Noord is aan die regterkant van die kaart (Theron & Joubert 1989:g.p.).



MELROSE- HUIS

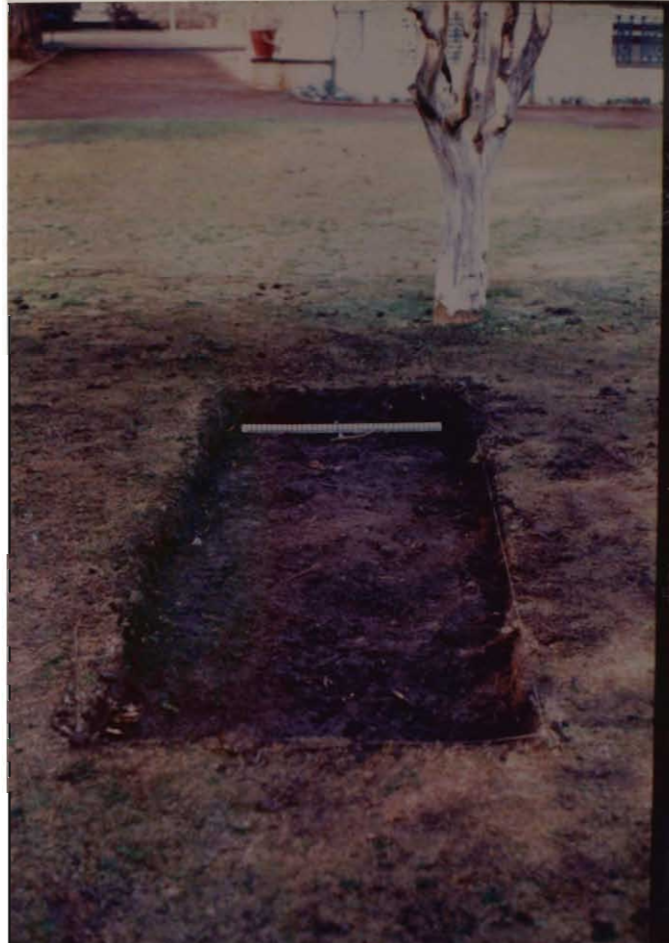
Skaal 1: 100

□ T56 Oopgrawings  
 ———— Tuinpaadjies



**Figuur 7.3** Terreinplan met die posisie van die 10 toetslote daarop aangedui.

Noord is aan die regterkant van die kaart.



**Figuur 7.4** Toetsloot 1, laag 1. Vanweë reën die vorige dag was die area uiters modderrig.





**Figuur 7.5** Toetssloot 2, laag 1.



**Figuur 7.6** Toetsloot 2, laag 2.





**Figuur 7.7** Die voltooide toetsloot 1. Let op die rooi gekompakteerde laag, bestaande uit 'n fyn klipperige materiaal.



**Figuur 7.8** Toetsloot 3, laag 1. Geen aanduiding van die oorblyfsels van voetpaadjies is hier gevind nie.



**Figuur 7.9** Toetsloot 4, laag 2 het ook geblyk steriel te wees.



**Figuur 7.10** Foto, geneem in 1988, wat 'n vae aanduiding van 'n moontlike paadjie gee (Ongenommerde foto: Melrosehuis Museum).



**Figuur 7.11** Toetsloot 8, laag 1. Die klippe aan die onderkant van die foto het later geblyk deel van materiaal te wees waarmee die area voorberei is voordat 'n voetpaadjie daar uitgelê is.



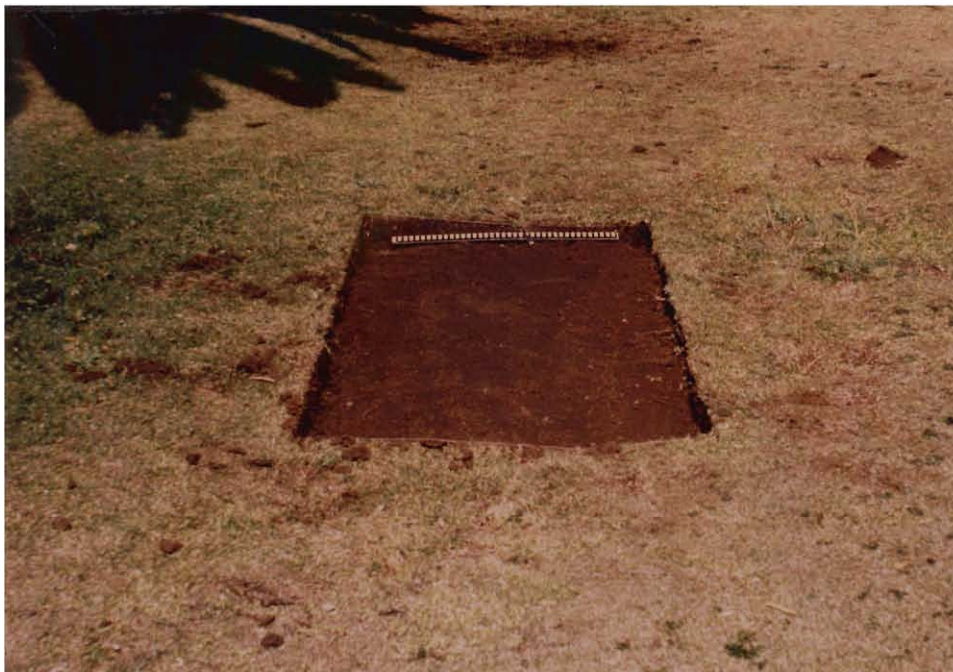


**Figuur 7.12** Toetsloot 8 voltooi. Let op die klippe wat as basis vir die paadjie gelê is.





**Figuur 7.13** Die klippe in toetsloot 8 van nader beskou.



**Figuur 7.14** Toetsloot 5, laag 1.

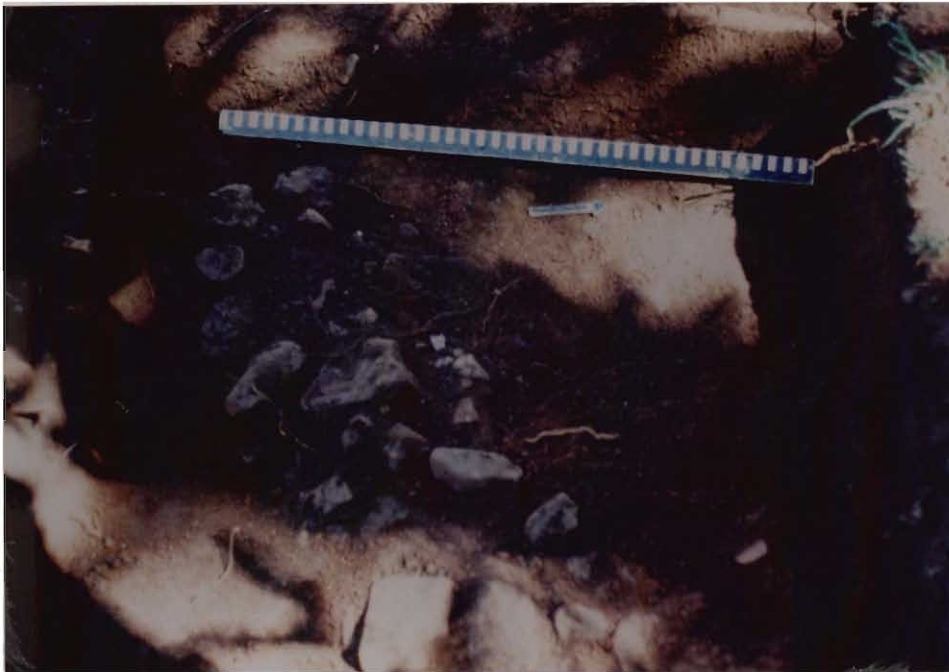


**Figuur 7.15** Toets-sloot 6, laag 1.

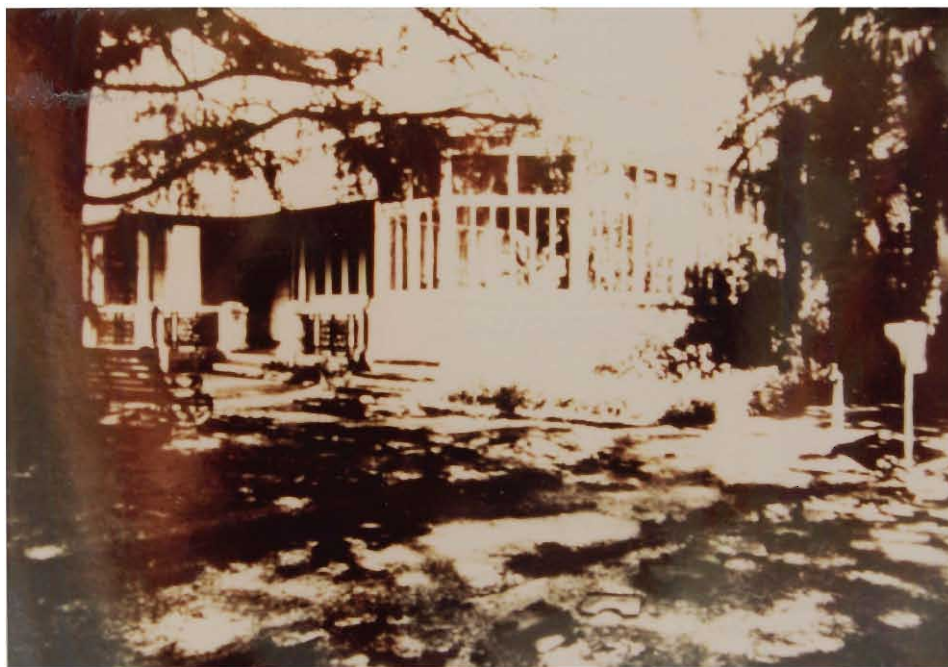


**Figuur 7.16** Die voltooide toetsloot 6. Let op die klip wat as basis vir die paadjies uitgelê is.





**Figuur 7.17** Die klippe in toetsloot 6, van nader beskou.



**Figuur 7.18** Hierdie foto, geneem in 1988, wys duidelik 'n voetpaadjie wat van links onder na regs in die middel loop. Die paadjie loop van suid na noord en is heel wes in die voortuin geleë. Dit is vandag steeds sigbaar en is gemeet om die breedte van die ander voetpaadjies te bepaal. Die breedte daarvan is 1,50 meter (Ongenommerde foto: Melroschuis Museum).



**Figuur 7.19** Historiese foto van die tuin, oos van die woonhuis. Dit toon duidelik twee paadjies, een teen die oosgrens van die terrein en een onder die preeel (Ongenommerde foto: Melrosehuis Museum).



**Figuur 7.20** Toetsloot 7 is op sekere plekke verdiep vanaf die vlak van laag 1, ten einde oorblyfsels van die paadjie te vind. Die sementmuurtjie dateer uit 'n latere periode.





**Figuur 7.21** Die voltooide toetsloot 7. Die sement randsteen is sigbaar in die agtergrond.



**Figuur 7.22** Profiel van die voltooide toetsloot 7. Dit wys dat daar geen laag met gekompakteerde materiaal, wat op 'n paadjie kan dui, gevind is nie.

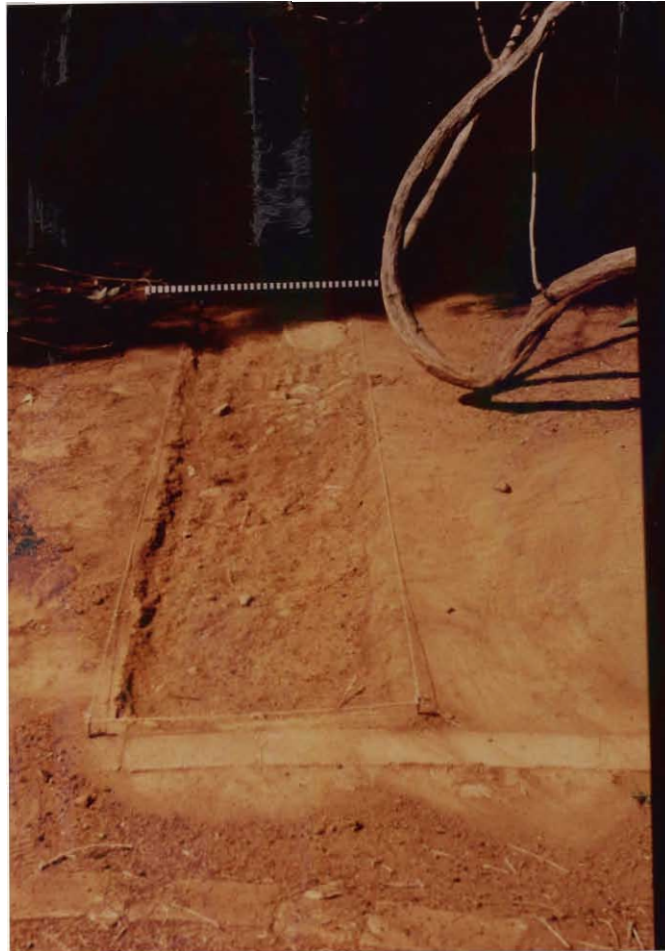




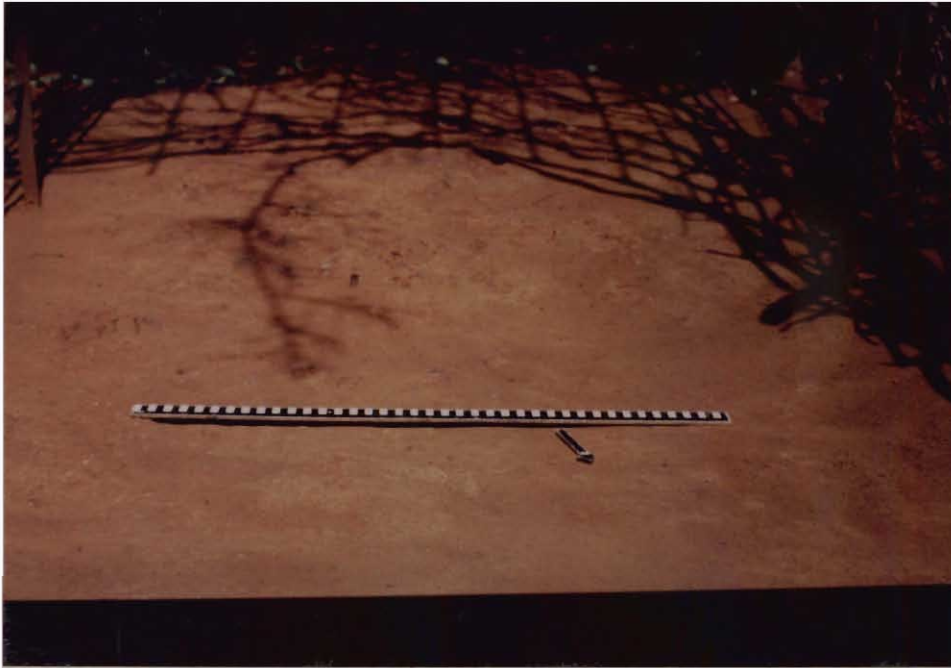
**Figuur 7.23** Die voltooide toetsloot 9. Die oorspronklike grondoppervlakte is sigbaar onder die sagte tuingrond.



**Figuur 7.24** Toetsloot 10, laag 1. Let op die harde gekompakteerde materiaal en die klippe, wat daarop dui dat hier 'n voetpaadjie was. Die stene in die voorgrond dateer uit 'n latere periode.



**Figuur 7.25** Die voltooide toetsloot 10. Die klippe wat die basis van die paadjie vorm, is meer duidelik sigbaar. Die stene in die voorgrond dateer uit 'n latere periode.



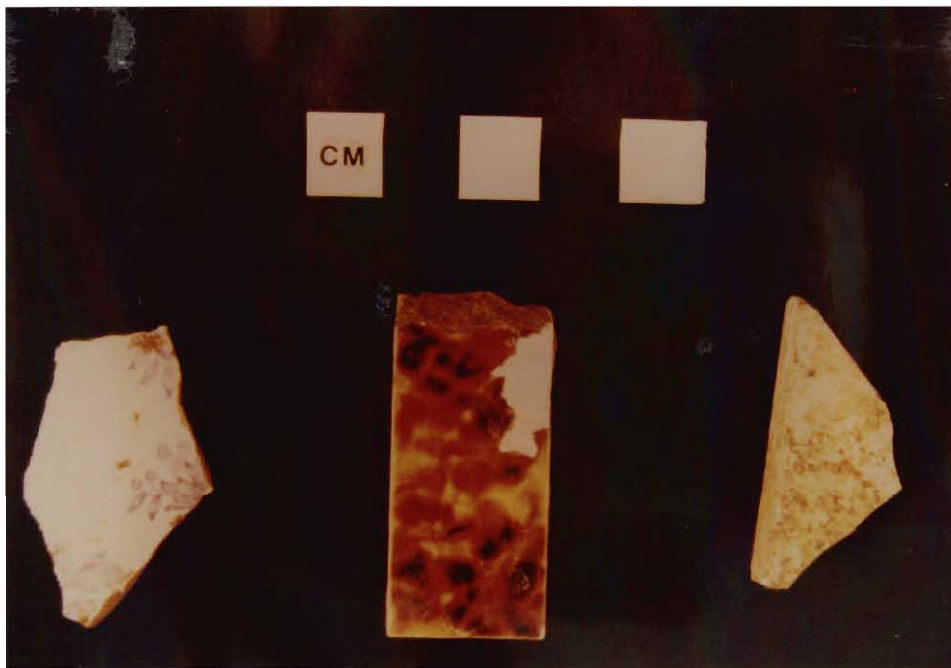
**Figuur 7.26** Tekens van gekompakteerde kleigrond, die oorblyfsels van die paadjie, is steeds sigbaar onder die prieel.



**Figuur 7.27** Porselein wat by Melrosehuis opgegrawe is. Die eerste skerf (links) is afkomstig van 'n vroeë twintigste eeuse piering. Die tweede skerf (middel) is van 'n Edwardiaanse waskom en die derde (regs) van 'n Edwardiaanse seepbakkie afkomstig (Ongenommerde foto: F.T. Dreyer, 1998).



**Figuur 7.28** Ongeïdentifiseerbare porseleinskerwe wat by Melrosehuis opgegrawe is (Ongenommerde foto: F.T. Dreyer, 1998).



**Figuur 7.29** Aardewerkskerwe opgegrawe by Melrosehuis. Die eerste skerf (links) is van 'n vroeë twintigste eeuse vleisbord afkomstig, terwyl die ander skerwe Victoriaanse teëls verteenwoordig (Ongenommerde foto: F.T. Dreyer, 1998).



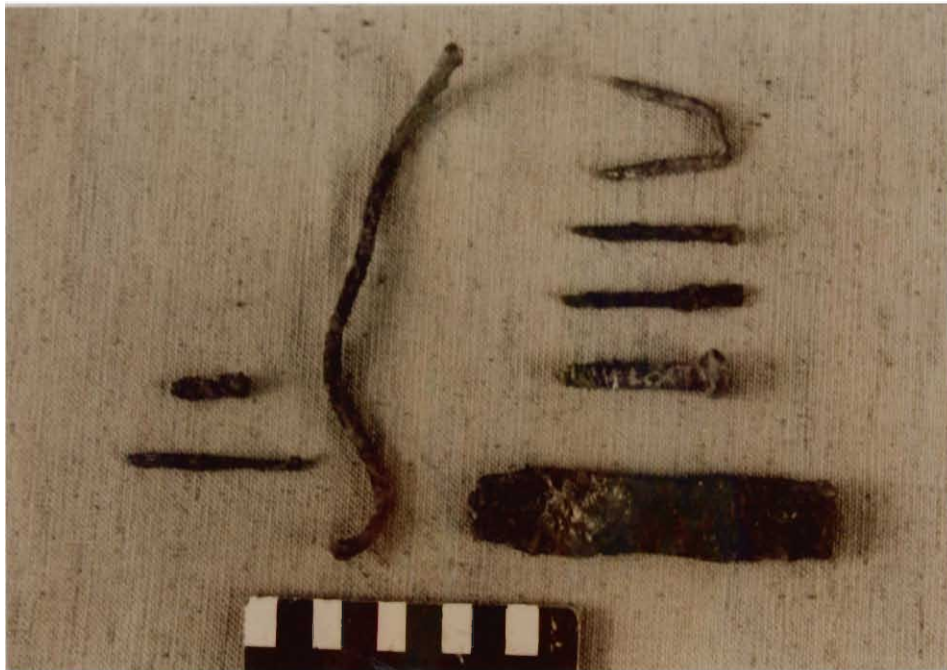


**Figuur 7.30** 'n Skerf van 'n medisynepotjie en gemaak van steenware, opgegrawe by Melrosehuis (Ongenommerde foto: F.T. Dreyer, 1998).





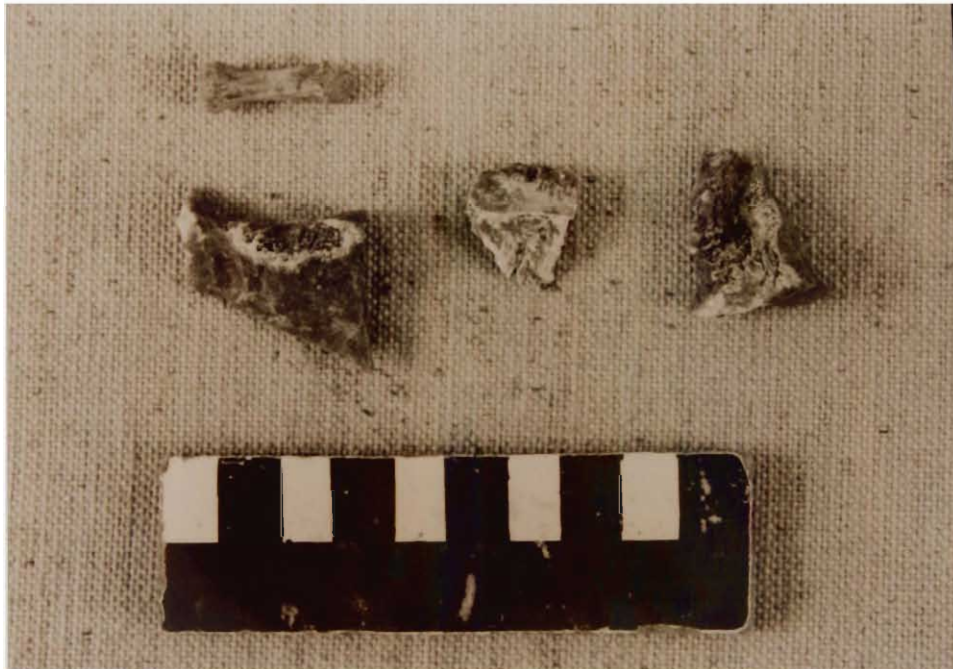
**Figuur 7.31** Glasskerwe gevind by Melrosehuis (Ongenommerde foto: F.T. Dreyer, 1998).



**Figuur 7.32** Metaalartefakte wat by Melrosehuis gevind is (Ongenommerde foto: F.T. Dreyer, 1998).



**Figuur 7.33** 'n Gedeelte van 'n handvatsel van 'n meubelstuk, gemaak van 'n koperalloori. Dit dateer uit die Laat Victoriaanse tydperk en is by Melrosehuis opgegrawe, maar toon geen ooreenkoms met enige meubelstuk in die huis nie (Ongenommerde foto: F.T. Dreyer, 1998).



**Figuur 7.34** Beenmateriaal wat by Melrosehuis ontbloot is (Ongenommerde foto: F.T. Dreyer, 1998).