

HOOFSTUK 5

'N ONDERSOEK NA DIE AANNAMES RONDOM LUCAS BRONKHORST EN DIE OORBLYFSELS VAN SY HUIS IN PRETORIA

"Om deur te breek deur dit wat mense
sien as perk van jou vermoë
Om vas te weet die gees se grense word
bepaal deur wat jy glo" (Koos du Plessis, Om deur te breek).

1. INLEIDING

Lucas Cornelis Bronkhorst word deur die meeste populêre werke as die eerste blanke inwoner van die Pretoria-omgewing beskou (Van Schalkwyk e.a. 1992:2; Andrews 1992:22). Hoewel die argeologiese ondersoek van sy woonhuis, wat in 1992 plaasgevind het, reeds in 1993 in 'n akademiese skripsie (Van Vollenhoven 1993a) uiting gevind het, was navorsing oor die historiese agtergrond (konteks) van die terrein en Lucas Bronkhorst onvolledig. Hierdie navorsing is nou gedoen en is 'n uitstekende voorbeeld van die werking van die Kontekstuele paradigma in die argeologie, spesifiek die historiese argeologie.

In ooreenstemming met die teoretiese uitgangspunte van die paradigma, naamlik dat insig in kulturele betekenis verkry kan word deur die onmiddellike historiese konteks daarvan na te vors, is die historiese agtergrond (konteks) dus nagevors ten einde te verstaan waarom daar sekere aannames rondom Lucas Bronkhorst en sy huis bestaan. Hierdie aannames waaraan mettertyd aandag gegee sal word, het tydens die historiese ondersoek aan die lig gekom.

Die Kontekstuele paradigma is die enigste paradigma wat die navorser toelaat om die historiese

konteks volledig saam met die argeologiese konteks te bestudeer en te interpreteer, om sodoende so na as moontlik aan die volle waarheid oor die navorsingsterrein te kom. Hierdie proses sal nou aandag geniet, maar kan slegs geïllustreer word aan die hand van die bevindinge van vorige navorsing in verband met die terrein. Op hierdie wyse sal die tekortkominge van vorige navorsing aan die lig kom en sal nuwe inligting verskaf word, sodat daar aan die navorsingsbehoefte voldoen sal word. Hierdie inligting is verkry as gevolg van die toepassing van die Kontekstuele paradigma. Die verskaffing van nuwe korrekte historiese inligting sal ook die gemeenskap beter dien en sodoende die gemeenskapsbehoefte aanspreek.

Die navorsing is juis gedoen met die oog op die voldoening aan 'n behoefte wat deur die Stadsraad van Pretoria uitgespreek is. Hiervolgens word die terrein belangrik geag binne die konteks van die ontstaansgeskiedenis van Pretoria. Dit beteken dat die terrein ook uiters belangrik binne die konsep van erfenisbestuur is (spesifiek die gemeenskapsbelang) is, hoewel dit nie groot is nie en ook nie oor uitgebreide strukture beskik nie. Hierdie gedagte sluit nou aan by dié van verinheemsing van die erfenis, waarna in hoofstuk 3 verwys word. As tipiese voorbeeld is dit gevolglik by hierdie studie ingesluit. Deur die navorsing sou die inligting beskikbaar wees om die terrein te bewaar, te ontwikkel en te benut tot voordeel van die stad se inwoners. Op hierdie wyse is daar aan erfenishulpbronbestuursbehoefte voldoen.

2. LIGGING

Die oorblyfsels van dit wat algemeen as die Bronkhorsthuis bekend staan, is geleë in die Fonteinedal streekspark, op die plaas Groenkloof 358 JR, suid van die middestad van Pretoria (figuur 5.1). Dit is op kaart 2528CC, Verwoerdburg, van die Suid-Afrikaanse 1:50 000 topografiese reeks. Die GPS lesing van die terrein is 25° 48' 00" S en 28° 11' 25" O.

3. TERREINBESKRYWING VOOR DIE AANVANG VAN DIE ARGEOLOGIESE NAVORSING

Nadat die plaas Groenkloof in 1883 staatseiendom geword het, is 'n plantasie in die negentigerjare van die vorige eeu daar aangeplant. In Augustus 1898 is 'n groot deel hiervan deur 'n veldbrand vernietig. Hierdie ramp, sowel as die feit dat die wild in hierdie gebied teen 1895 in 'n groot mate uitgeskiet was, lei tot die proklamasie van die Fonteinedal as natuurreservaat deur president SJP Kuger op 25 Februarie 1895 (Dunston 1992:16-17). Die Fonteinedal is volgens hierdie bron die oudste natuurreservaat in Afrika. De Graaff (1999:264) wys egter daarop dat die Pongolareservaat, wat op 13 Junie 1894 geproklameer is, die oudste natuurreservaat in Suid-Afrika (en moontlik ook in Afrika) is. Boonop dui hy aan dat die Fonteinedal op 1 Februarie 1895 geproklameer is (De Graaff 1999:265). Die naam Fonteinedal hou verband met die fontein wat daar ontspring en sowat 25 miljoen liter water per dag lewer (Krige 1992b:4). Die natuurreservaat beslaan vandag sowat 600 hektaar en wildsoorte soos kwaggas en blesbokke kom hier voor (Krige 1992a:19).

Die gedeelte waar die ruïne van die sogenaamde Bronkhorsthuis aangetref word, is 'n ontspanningsoord. Hier kom 'n karavaanpark, swembad, tennisbane, restaurant, braaifasiliteite en picknikterrein voor (Krige 1992c:20-21). Noodwendig het die benutting van die gebied deur die jare tot die agteruitgang van die struktuur gelei. Die huis is teen die suidwestelike hang van Klapperkop, die hoogste van die reeks koppies suid van Pretoria, gebou. Die Apiesrivier dreineer die gebied in 'n noordelike rigting en vloei sowat 50 meter wes van die oorblyfsels van die huis verby. Hierdie area het derhalwe 'n steil helling, sodat reënwater 'n groot gevaar vir die ruïne inhou, omdat dit daardeur vloei en verdere skade veroorsaak.

Die oorblyfsels self bestaan uit 'n reghoekige hoogte, gevorm deur klipmure, grond en grassoorte. Die reghoek lê in 'n noord-suid rigting met sye van ongeveer 8 x 5 meter. Die sigbare oorblyfsels van

mure is van klip en klei gebou en staan sowat 0,35 meter hoog. Openinge in die oostelike en westelike mure van die struktuur kon moontlik deure gewees het. 'n Klipsirkel, bestaande uit vyftien groot klippe, kan noordoos van die eerste struktuur gesien word (figuur 5.2).

Die Stadsraad van Pretoria, wat die grondeienaar is, het aanvanklik die terrein met draad toegespan. 'n Kennisgewingbord wat inligting oor die terrein gee, is ook hier opgerig en kan as 'n poging tot die interpretasie van die terrein beskou word (figuur 5.3). Inligting op hierdie bord is gegrond op sommige aannames rondom Lucas Bronkhorst en sy huis.

Tydens die opgraving van die terrein is die heining verwyder. Dit is later met 'n nuwe heining en gedenkmuur vervang (figuur 5.4).

Die inligting op die kennisgewingbord het die volgende inligting bevat:

Oorblyfsels van die huis van Lucas C Bronkhorst, die eerste blanke inwoner, wat hom omstreeks 1840 hier in die Fonteinedal gevestig het.

Aan die oostekant, reg teen die oorspronklike heining, is 'n effense depressie in die grond sigbaar. Dit strek verby die hoekpale van die heining, ongeveer parallel met die oostelike muur van die struktuur. Dit is waarskynlik die oorblyfsels van 'n watervoor wat deur Bronkhorst gegrawe is om water weg te lei, sodat dit nie sy huis sou oorstrom nie.

In die omgewing van die struktuur word vrugtebome, naamlik perske- en moerbeibome aangetref. Dit is histories bekend dat Bronkhorst 'n vrugteboord uitgelê het en hierdie bome kan afstammeling van sy vrugteboord wees. Aan die oorkant van die rivier, wes van die struktuur, is gedeeltes van 'n granaatboomlaning steeds sigbaar langs die huidige swembad. Volgens Roodt-Coetzee (1955:128)

is dit die plek waar MM Minnaar (later Postma), 'n familielid van Lucas Bronkhorst, as jong dogter saam met haar ouers gewoon het. Hierdie inligting is relevant, daar vorige navorsers soos Roodt-Coetzee en Wilmans sterk op die mondelinge getuienis van mev Postma, tydens hulle navorsing gesteun het. Die posisie van hulle woning word deur Roodt-Coetzee as oos van die rivier aangedui, terwyl Wilmans dit as wes aandui (sien punt 6.2). Hierdeur weerspreek Roodt-Coetzee haarself, aangesien die granaatboomlaning wes van die rivier voorkom. Hierdie teenstrydigheid sal onder punt 6.2 aandag geniet. Dit beteken egter dat ook ander inligting deur die genoemde bronne deeglik aan interne kritiek onderwerp moet word alvorens die geloofwaardigheid daarvan aanvaar kan word.

4. DIE AANNAMES RONDON LUCAS BRONKHORST EN SY HUIS

Volgens mondelinge oorlewering word drie dinge aan Lucas Bronkhorst toegedig. Die eerste hiervan is dat hy beskou word as die eerste blanke inwoner van die Pretoria-omgewing (Van Schalkwyk e.a. 1992:2). Die tweede is dat sy huis beskou word as die eerste struktuur van die aard (van Westerse oorsprong) in die Pretoria-omgewing. Laastens word die oorblyfsels van die struktuur, wat hierbo beskryf is, as die oorblyfsels van hierdie eerste hartbeeshuisie van Lucas Bronkhorst beskou.

Die navorsing was hoofsaaklik daarop gemik om hierdie aannames óf te falsifiseer en derhalwe onwaarhede aan die kaak te stel, óf as waar te bewys. Indien 'n aanname as onwaar uitgewys is, is probeer om te verklaar waarom sodanige foutiewe inligting ontstaan het. Dit is gedoen deur die bronne aan interne kritiek te onderwerp.

5. STAND VAN NAVORSING TEN OPSIGTE VAN DIE BRONKHORSTHUIS

5.1 Agtergrond tot die projek

Die Nasionale Kultuurhistoriese Museum is deur die grondeienaar, die Stadsraad van Pretoria, gekontrakteer om die oorblyfsels van die sogenaamde Bronkhorsthuis argeologies te ondersoek. Die Museum moes die projek in 5 werksdae afhandel en het die opgrawings van 12-16 Oktober 1992 uitgevoer.

Die ondersoek na die terrein het uit twee fases bestaan. Fase een was 'n ondersoek van die bestaande literatuur wat met die struktuur en die Bronkhorstfamilie wat dit gebou het, verband hou. Dit is verder aangevul met inligting uit vergelykende en tydgenootlike geskrewe bronne.

5.2 Bevindinge van die historiese ondersoek

Die historiese inligting in verband met die terrein, soos deur die Museum nagevors, is die volgende:

Die murasie wat tans as die Bronkhorsthuis bekend staan, is volgens mondelinge oorlewering die reste van 'n woning wat deur ene Lucas Cornelis Bronkhorst, opgerig is. Hiervolgens word Bronkhorst as die eerste bekende blanke setlaar in die omgewing waar Pretoria later sou ontwikkel, beskou. Hy het uit die distrik Graaff-Reinet saam met die Potgietertrek na Transvaal gekom en het hom klaarblyklik reeds voor 1841 in hierdie omgewing bevind (Van Schalkwyk e.a. 1992:2).

Bronkhorst het sy plaas aanvanklik Elandspoort genoem en die fontein was as Bronkhorstfontein bekend. Die plaas het later as Groenkloof bekend gestaan. Op 9 Augustus 1841 is die bakens vir hierdie en ander plase in die Pretoria-distrik geïnspekteer. Die inspeksieverslag is volgens Van

Schalkwyk e.a. (1992:2) die eerste dokumentêre bewys vir Bronkhorst se vestiging in hierdie gebied. Daar bestaan egter ouer dokumente in hierdie verband (vergelyk punt 6.1). Die 1841 verslag waarna verwys word, dui ongelukkig nie die spesifieke ligging van sy woning aan nie. Bronne dui daarop dat sy huis in 1848 slegs 'n skerm was. Preller beskryf dit as 'n "hartebees-opstalletjie", wat daarop dui dat die struktuur wat ondersoek is eers na 1848 opgerig is.

Spoedig na die proklamering van Pretoria as dorp in 1855, het die water uit die fonteine wat die Apiesrivier gevoed het, van groot belang geword. Bronkhorst en ander boere in die omgewing het dit vir besproeiingsdoeleindes aangewend. Gevolglik het die hoeveelheid water wat vir die dorp beskikbaar was, in gedrang gekom. Bronkhorst het byvoorbeeld verskeie watervore aangelê sodat hy sy landerye kon natlei. Met die uitbreiding van Pretoria het 'n konstante watertoevoer vir die dorp noodsaaklik geword. Die Staat het gevolglik die grond waarop die dam en wateraanleg vir Pretoria gebou is, in Augustus 1863 van Bronkhorst gekoop, hoewel hy steeds op die plaas bly woon het (Van Schalkwyk e.a. 1992:2-4).

In 1874 is Bronkhorst se plaas aan HJ Frames verkoop, wat dit op sy beurt in 1877 aan Jesse Jeanes en Maatskappy verkoop het. Heelwat struwelinge het oor die gebruiksreg van die water gevolg. Laasgenoemde maatskappy het later bankrot gespeel en die regering van die ZAR het die plaas op 4 Augustus 1883 aangekoop. Die grond is eers na die Anglo-Boereoorlog tot die dorpsgrond van Pretoria toegevoeg (Van Schalkwyk e.a. 1992:2-4). Bostaande inligting is nie heeltemal volledig nie. Volgens argivale inligting (NAB RAK 2991:631) het die maatskappy van Jesse Jeanes die plaas op 23 Desember 1878 aangekoop en is dit op 10 Julie 1884 so geregistreer.

5.3 Bevindinge van die argeologiese ondersoek

Twee aannames moes deur die argeologiese ondersoek nagegaan word, naamlik of die struktuur wat

ondersoek is wel 'n woonhuis was en indien wel, of dit inderdaad die woonhuis van LC Bronkhorst was. Die literatuurondersoek het reeds hierdie aannames bevestig. Derhalwe is daar eintlik na argeologiese bevestiging hiervoor gesoek.

Hierdie tweede fase van die ondersoek het die argeologiese opgraving van gedeeltes van die terrein behels. Vir hierdie doeleindes is 'n basislyn oor die terrein uitgelê, waarvandaan 'n ruitnet uitgmeet is. Omdat hierdie projek kontraknavorsing was, wat binne 'n gegewe tyd (5 dae) afgehandel moes word, is daar besluit om op spesifieke probleme te konsentreer en derhalwe 'n groot gedeelte van die terrein onaangeraak deur die wetenskap te laat. Die ruitnet is in ooreenstemming hiermee aangepas. Sodoende is gedeeltes van die terrein *in situ* gelaat vir toekomstige navorsers met verbeterde tegnieke, in ooreenstemming met die standaardmetodiek van die argeologie (Carter 1980:13).

Vyf toetsopgrawings is op die terrein gemaak. 'n Opgraving is oor die suidoostelike hoek van die huis uitgmeet (figuur 5.5), om die metode van konstruksie daarvan vas te stel en om te bepaal of daar 'n vloer aan die binnekant gevind kan word. As kontrole is die buitekant van die struktuur ook ondersoek. 'n Langwerpige opgraving is oor die totale breedte van die huis gegrawe. Dit is so geëposisioneer om die moontlikheid van 'n deuropening in die westelike asook die oostelike muur in te sluit (figuur 5.5-5.6). 'n Opgraving is van oos na wes deur die klipsirkel aan die oostekant van die huis gegrawe (figuur 5.7) ten einde die struktuur te ondersoek. Die doel van die opgraving was om die funksie van die klipsirkel vas te stel, daar dit moontlik lig op die aard en funksie van die eerste struktuur kon werp (Van Schalkwyk e.a. 1992:5-9).

Om spesifieke detail beter toe te lig, is twee van hierdie opgrawings later uitgebrei. Waar opgraving 2 oor die oostelike muur gaan, is dit in 'n noordelike rigting uitgebrei, sodat die deuropening in hierdie muur volledig blootgelê kan word (figuur 5.8). 'n Opgraving is ook reghoekig met opgraving

3, met ander woorde van noord na suid, in die klipsirkel uitgemeet (figuur 5.9-5.10).

Die oorblyfsels het bestaan uit grond en klip, meestal leiklip, wat waarskynlik van die mure afkomstig was. Soortgelyke klip is as boumateriaal gebruik en is steeds sigbaar, ingemessel in die muur. Verskeie stukke leiklip en dolomiet, wat deel van die boumateriaal van die struktuur was, is hier blootgelê. Daar is gehoop dat, indien die twee openinge in die mure deuropeninge was, drumpels gevind sou word. Ongelukkig is geen sekere aanduiding van drumpels by enige van die twee openinge gevind nie.

'n Groot klip is wel by die opening in die oostelike muur gevind (figuur 5.8). Dit is moontlik die enigste aanduiding van 'n drumpel, hoewel dit gewis nie in sy oorspronklike posisie gevind is nie. Dit is egter ook moontlik dat dit deel van die muur was en daarvan kon afgegly het, sodat dit derhalwe nie deel van die drumpel uitmaak nie.

In teenstelling met die opening in die westelike muur, was die opening in die oostelike muur duidelik gedefinieër (figuur 5.8). Aangesien dit bekend is dat die deure in sulke huisies normaalweg oos geplaas is (Roodt-Coetzee 1955:131), kan daar aanvaar word dat hierdie wel die deuropening van die huisie was.

5.4 Samevatting van die Museum se ondersoek

Na die intensiewe ondersoek van die twee strukture deur die Nasionale Kultuurhistoriese Museum, is die volgende samevattende uitsprake gemaak: Argeologies is daar geen inligting gevind wat die algemene opvatting, naamlik dat hierdie die woning van Lucas Bronkhorst was, ondersteun of weerlê nie. 'n Ondersoek van die beskikbare historiese getuienis dui egter daarop dat dit wel die geval is.

Beide ondersoekes het waardevolle inligting in verband met die vestigings- en bouwyse van die vroeë blanke pioniers en die ontstaan van Pretoria as dorp tot gevolg gehad (Van Vollenhoven 1995b:3).

Van die verskillende moontlike toepaslike paradigmas, is die volgende uitgangspunte in hierdie navorsing benut:

- Die tyd- en ruimtelike bewustheid van die Kultuurhistoriese paradigma, sowel as die gebruikmaking van historiese kennis.
- Die bepaling van funksie en aktiwiteitsareas van die Funkisionalistiese en Kultuurproses-paradigma.
- Die koppeling van die terrein aan 'n spesifieke individu en die navorsing van die historiese konteks van die Kontekstuele paradigma.
- Die benutting van historiese kennis van die Strukturalistiese en Neo-Marxistiese paradigma.

Die benutting van historiese kennis, wat tydens die navorsing in verband met die Bronkhorstruïne benut is, was daarop afgestem om die terrein in 'n historiese verband te plaas. Dit is egter duidelik uit die doel met die opgrawings dat die navorsing daarop gemik was om die funksie van strukture te bepaal. Gevolglik is dit nie die benutting van die historiese kennis wat van belang is in die bepaling van welke paradigma gebruik is nie, maar die einddoel van die navorsing. Boonop is die historiese kennis wat benut is, nie volledig nagevors nie (vergelyk punt 6). Dit beteken dat die Kultuurhistoriese, Kontekstuele, Strukturalistiese en Neo-Marxistiese paradigma nie in hierdie geval benut is nie.

Daar is reeds in hoofstuk 3 aangetoon dat die uitgangspunte van die Funkisionalistiese paradigma, in die Kultuurproses-paradigma opgeneem is. Gevolglik is die afleiding dat die Kultuurproses-paradigma in hierdie navorsing benut is.

Die gevolg hiervan was dat die historiese konteks van die terrein nie volledig nagevors is, soos wat die Kultuurhistoriese en Kontekstuele paradigma sou vereis nie. Noodwendig het hierdie onvolledigheid daartoe gelei dat die feite ten opsigte van die terrein en die persone wat daarmee geassosieer word, nie ten volle aangespreek is nie. Die isolering van 'n enkele aspek, in hierdie geval die funksie van die strukture, is tipies van die Kultuurproses-paradigma en lei daartoe dat sekere aspekte nagelaat word.

Gevolgtlik bly daar twee moontlike paradigmas oor om in hierdie geval toe te pas ten einde die leemtes aan te spreek, naamlik die Kultuurhistoriese en die Kontekstuele paradigma. Deur die Kultuurhistoriese paradigma verder op die terrein toe te pas, sou onsuksesvol gewees het, aangesien die kulturele verband van die terrein reeds bekend is en die diffusie van kultuur nie in hierdie geval van belang is nie. Dit beteken dat slegs die Kontekstuele paradigma oorbly om te benut. Die uitgangspunte van hierdie paradigma, veral ten opsigte van die skeppende individu en die volledige benutting van die historiese konteks, blyk nuttig te wees. Die sukses van hierdie toepassing, sal in hoofstuk 10 aandag geniet.

6. HISTORIESE AGTERGROND NA AANLEIDING VAN VERDERE NAVORSING IN VERBAND MET DIE TERREIN

Omdat navorsing in verband met die terrein tot dusver nie bevredigende resultate opgelewer het nie, is verdere navorsing nodig geag. Die resultate van hierdie navorsing, geskoei op die vorige navorsing, sal nou bespreek word.

6.1 Die eerste blanke setlaar in die Pretoria-omgewing

Mondelinge oorleweringe wil dit hê dat die ruïne wat tans as die Bronkhorsthuis bekend staan, die oorblyfsels van die eerste woning is wat deur 'n blanke in die Pretoria-omgewing opgerig is. Voorts

lui dit dat Lucas Cornelis Bronkhorst, die eerste blanke setlaar in die gebied, die huis opgerig het (Punt 1993:3). Literatuur wat in hierdie verband geraadpleeg is, toon egter teenstrydige inligting.

Volgens Kotzé (1983:15) het 'n sekere JGS Bronkhorst - sommige bronne praat van GS - Gerhardus Stephanus Bronkhorst (Wilmans 1990:6) of sommer net van Gerrit Bronkhorst (Coetzee 1993:7) - hom na 1836 in die omgewing van die teenswoordige Pretoria gevestig. Hy is eintlik Johannes Gerhardus Stephanus Bronkhorst. Hy was die broer van LC Bronkhorst. Punt (1993:3) laat die indruk dat JGS Bronkhorst en sy broer LC Bronkhorst, sowel as Andries van der Walt, teen 1839 reeds in die area gewoon het. Wilmans (1990:8), Peacock (1955:6) en Visser (1992d:8) konstateer daarenteen dat Van der Walt eers in 1844 in die area ingetrek het. Ook Roodt-Coetzee (1955:126) meld dat Van der Walt hom kort na die Bronkhorsts aan die Apiesrivier kom vestig het. Nie in een van hierdie gevalle word 'n bronverwysing verskaf nie, maar omdat geloofwaardige inligting dit duidelik stel dat Van der Walt sy grond by die Bronkhorst's gekoop het (Van Jaarsveld 1982b:5), moes hy ná hulle in die gebied ingetrek het. Hoewel Van Jaarsveld onseker is oor wanneer Van der Walt in die gebied aangekom het, gee hy 'n goeie uiteensetting, gestaaf deur primêre bronne, dat dit ná 1848 moet wees. Die datum is op sigself nie so belangrik ten opsigte van hierdie studie nie, maar wel die aanduiding dat Van der Walt ná die Bronkhorsts in die gebied ingetrek het. Volgens argivale bronne (NAB, RAK 2990:269) het Van der Walt die plaas Elandspoort op 6 November 1853 uit die boedel van G Bronkhorst gekoop. Hierdie inligting bewys dat hy gewis ná die Bronkhorstbroers in die gebied aangekom het.

Peacock (1955:4-5) stel dit dat die eerste blankes in die omgewing van die Apiesrivier gevestig het, ná die stigting van Potchefstroom in 1838 (sic)¹. Hy meld dan voorts dat die eerste blanke inwoners Gerhardus Stephanus Bronkhorst en sy broer Lucas was. Peacock maak van Preller (1925) as bron

¹ Hierdie datum is eintlik 1839 (vergelyk Bergh 1999d:129).

gebruik. Dit sal later aangetoon word dat hierdie inligting vaag is en dat die aankoms van JGS Bronkhorst meer akkuraat bepaal kan word.

Die twee Bronkhorstbroers het beide in 1834 vanuit die distrik Graaff-Reinet saam met die Potgiertertrek na Transvaal gekom (Wilmans 1990:5-6). 'n Ander bron dui daarop dat JGS Bronkhorst eers teen die einde van 1835 getrek het en hom by AH Potgieter aangesluit het (Beyers 1981:60). Bergh (1999c:125) toon aan dat Potgieter tussen Desember 1835 en Februarie 1836 met sy trek begin het. Die bronne wat op 1834 dui, is gebaseer op Preller (1925), wat van die mondelinge herinneringe van MJ Minnaar gebruik maak. Omdat sy op 'n hoë ouderdom en lank na die gebeure ondervra is, is dit moontlik dat haar geheue haar in die steek gelaat het, veral ten opsigte van detailinligting soos datums (sien later). Hoewel Beyers en Bergh se inligting op sekondêre bronne geskoei is, blyk dit meer betroubaar te wees. Dit is egter nie soseer belangrik vir die doeleindes van hierdie studie om die presiese trekdatum vas te stel nie, maar bloot om te weet dat die Bronkhorstbroers teen hierdie datum (vroeg 1836) nog nie in die omgewing van die teenswoordige Pretoria kon wees nie.

Volgens Beyers (1981:60-61) was JGS Bronkhorst in Mei 1836 deel van 'n verkenningsekspedisie na die Soutpansberg. Bergh (1999c:125) dui aan dat hy nie net 'n lid van hierdie ekspedisie was nie, maar dat hy boonop 'n verslag met belangrike inligting hieroor saamgestel het. Laasgenoemde bron maak in hierdie geval van 'n sekondêre bron gebruik, maar dié benut die primêre dokumentasie (Bronkhorst se verslag) in hierdie verband.

Op 2 Desember 1836 word JGS Bronkhorst ingesweer as lid van die Volksraad, saam met manne soos GM Maritz en AH Potgieter (NAB, SS1A: 35-36; Pretorius & Kruger 1937:13-14). Hoewel die plek nie op die genoemde dokument gemeld word nie, kan daar aanvaar word dat dit plaasgevind het voor die Trekkers se intog in Natal (1837), dit wil sê in die Transoranje (Du Bruyn 1986:131-133).

Beyers (1981:61) meld dat dit te Thaba Nchu plaasgevind het, maar sonder om sy bron te spesifiseer. In hierdie stadium was die Potgiertrek dus nog nie in die Transvaal gevestig nie. JGS Bronkhorst het ook aan die slag van Vegkop in Oktober 1836 deelgeneem (Preller 1925:136; Beyers 1981:61). Hy was dus self ook nog tot in hierdie stadium nie in Transvaal gevestig nie.

Dit wil voorkom asof 'n sekere J Bronkhorst aan die Slag van Bloedrivier deelgeneem het. Die naam, J Bronkhorst verskyn op 'n lys van debiteure na afloop van 'n vendusie gehou uit die buit van Dingane (Pretorius & Kruger 1937:34, 46). Ten opsigte van hierdie studie is dit van belang dat hy in hierdie stadium (24 Desember 1838) steeds in Natal was. Dit blyk egter dat hierdie J Bronkhorst nie dieselfde persoon as JGS Bronkhorst was nie (sien later) en die inligting is dus nie relevant ten opsigte van hierdie studie nie.

'n Dokument waarin AH Potgieter as hoofkommandant aangewys word en wat op 6 Mei 1845 opgestel is, is egter deur drie persone met die van Bronkhorst (Bronchors) onderteken. Hulle voorletters is onderskeidelik J, C en G (Pretorius & Kruger 1937:183-184). Gevolglik beteken dit dat J en G Bronkhorst verskillende persone is. Dokumente wat later bespreek word, dui daarop dat JGS Bronkhorst dikwels as G Bronkhorst aangedui word (sien pp. 192-193).

Oor LC Bronkhorst is daar ongelukkig veel minder bekend as oor JGS Bronkhorst. Hy moes hom voor 1841 in die Pretoria-omgewing gevestig het (Cloete 1958:3; Coetzee 1992a:12). Die eerste inspeksierapport van plase in dié omgewing bevestig hierdie inligting. Die bakens van LC Bronkhorst se plaas Groenkloof (Aktekantoor, Pretoria), en ander plase in die Pretoria-distrik, is in Augustus 1841 deur GJ Kruger, MJ Redelinghuys en WJ Grobler geïnspekteer (NAB, RAK 2434:9,12; NAB, RAK 2711; NAB, RAK 2750:2; NAB,RAK2991:631; NAB,RAK 3005:457).

Volgens hierdie inspeksieverslag uit die Rustenburgse landdroskantoor, is Groenkloof op 9 Augustus 1841 geïnspekteer. Coetzee (1992b:11) stel dit dat LC Bronkhorst hom in 1839/40 in die Fonteinedal gevestig het, terwyl Roodt-Coetzee (1955:127) dit stel dat die twee Bronkhorstbroers hulle waarskynlik in 1840 daar gevestig het. Nie een van hierdie werke toon hul bronne aan nie.

Die fontein op die plaas het eers as Bronkhorstfontein bekend gestaan (Lochhead 1913:33), maar vandag word dit die Fonteine genoem. Hy het sy plaas Groenkloof genoem (Dunston 1992:16; Preller 1938:76). Die plase Groenkloof, wat aan LC Bronkhorst behoort het, en Elandspoort, wat aan JGS Bronkhorst behoort het, was volgens Coetzee (1993:7) die eerste twee plase in die gebied en word saam met vier-en-twintig ander plase op die genoemde inspeksierapport gelys. LC Bronkhorst maak in 'n brief aan die regering van die Zuid-Afrikaansche Republiek (ZAR) melding van hierdie inspeksierapport (NAB, SS, R60/64). Dit dien as onomstootlike bewys dat albei die Bronkhorstbroers hulle voor 1841 in die Pretoria-omgewing moes gevestig het.

JGS Bronkhorst verlaat Natal in 1839 en gaan woon by Potchefstroom (Beyers 1981:61). Beyers se bron word weer eens nie spesifiek vermeld nie. Vir beide die Bronkhorstbroers is daar op 3 Junie 1839 aansoek gedoen om plase aan die Vaalrivier te bekom (NAB, RAK 2433:5 - inskrywing no 20 en 21). Hulle moes hulle dus op hierdie tydstip reeds in die omgewing van die Vaalrivier bevind het. Volgens hierdie dokument doen JGS Bronkhorst ook op 14 Oktober 1839 aansoek dat drie plase aan die Wonderrivier vir hom geregistreer word (NAB, RAK 2433:7 - inskrywing no 98-100). LC Bronkhorst doen op 8 November 1839 aansoek om die registrasie van 'n plaas aan die Boskop (NAB, RAK 2433:8 - inskrywing no 120). J Bronkhorst doen op 4 Desember 1839 aansoek vir 'n plaas genaamd Bronkhorstdrift, geleë aan die Magaliesberg (NAB, RAK 2433:8 - inskrywing no 132). Aangesien dit reeds bewys is dat J Bronkhorst nie dieselfde persoon as JGS Bronkhorst is nie, kan hierdie inligting geïgnoreer word. Hieruit is dit duidelik dat die twee broers gedurende 1839 verder noord- en ooswaarts getrek het.

Die volgende inligting oor die broers word in dieselfde dokument gevind en dateer uit 1840. JGS Bronkhorst doen naamlik op 9 Oktober 1840 aansoek dat sy plaas Elandspoort, waarop Pretoria later uitgelê sou word, saam met sy plaas Zwavelpoort, geleë aan die Bronberg, geïnspekteer word (NAB, RAK 2433:15 - inskrywing no 400-401). Laasgenoemde plaas is effens oos van die huidige Pretoria geleë. Hy moes dus die Pretoria-omgewing tussen Oktober 1839 en Oktober 1840 bereik het. Geen verdere melding word in die dokument van LC Bronkhorst gemaak nie.

AH Potgieter maak in 'n brief, gedateer 28 Augustus 1841, melding van G Bronkhors(t) (Pretorius & Kruger 1937:136). Hoewel daar soms na JGS Bronkhorst as Gerrit Bronkhorst verwys is, is dit nie moontlik om vas te stel of dit wel na hom is wat Potgieter verwys nie. Die kans daarvoor is weliswaar groot, aangesien Bronkhorst wel saam met Potgieter getrek het en as een van die leiersfigure verkies is. Die brief is te Potchefstroom geskryf, maar dit kan nie sonder meer as bewys aanvaar word dat JGS (of G) Bronkhorst in hierdie stadium nog daar woonagtig was nie. Indien dit wel na JGS Bronkhorst verwys, beteken dit bloot dat hy steeds as 'n leiersfiguur binne die Potgietergeledere beskou is, hoewel hy reeds in die Pretoria-omgewing gewoon het.

In 'n ander brief van Potgieter aan Andries Pretorius, gedateer 4 April 1842, maak hy melding van Gert Bronkhors(t) (Pretorius & Kruger 1937:160). Bronkhorst is saam met drie ander spioene deur Potgieter gestuur om verslag te doen oor Mzilikazi. Naas Bronkhorst word een van die spioene by die naam genoem, naamlik Philip Minnaar. Laasgenoemde persoon was die skoonseun van JGS Bronkhorst. Net soos in die bogenoemde geval beteken dit nie noodwendig dat Gert Bronkhorst wel JGS Bronkhorst is nie. Die brief maak egter melding van blanke kinders wat deur Mzilikazi ontvoer is (Pretorius & Kruger 1937:160, 162). Omdat een van hierdie kinders dié van JGS Bronkhorst was (Beyers 1981:61), is die kans groot dat Gert Bronkhorst wel dieselfde persoon is.

Uit verskeie ander dokumente ten opsigte van die Volksraad te Ohrigstad, kan afgelei word dat JGS Bronkhorst en G Bronkhorst dieselfde persoon is (Breytenbach & Pretorius 1949:14-16, 24-25, 27, 34-35, 41-42, 45, 53-56, 165, 169, 219-220, 224-225, 238,244-245). Dit bevestig voorts dat hy tussen 1845 en 1848 te Ohrigstad woonagtig was.

Volgens Bergh (1999d:129) is plase aan die Apiesrivier so vroeg soos 1839 aangeteken. Op 30 Oktober 1840 doen ook die volgende persone aansoek dat hulle plase, tans in die Pretoria-omgewing, geïnspekteer word:

DJ Erasmus	Wonderboom (NAB,RAK 2433:142 - inskrywing no 467)
SM Jacobs weduwee	De onderste poort (NAB, RAK 2433:142 - inskrywing no 468)
DJ Oosthuise	Rietfontein (NAB, RAK 2433:142 - inskrywing no 142).

Uit 'n ander dokument is dit duidelik dat die inspeksie van die volgende plase ook gedurende 1840 in hierdie gebied aangevra is:

SH Janse van Rensburg	Doornpoort	6 November 1840 (NAB, RAK 2433:145 - inskrywing no 555)
SJ Bronkhorst weduwee Oosthuise	Garsfontein	7 November 1840 (NAB, RAK 2433:145 - inskrywing no 580)
LC Holsthuize	Tigerpoort	7 November 1840 (NAB, RAK 2433:145 - inskrywing no 581)
JA Bantjies	Rietfontein	9 November 1840 (NAB, RAK 2433:146 - inskrywing no 582)
J du Pre	Du Presdrift	18 November 1840 (NAB, RAK 2433:149 - inskrywing no 704).

Ook in hierdie dokument word daar geen verdere melding van LC Bronkhorst gemaak nie. Bergh (1999d:129) dui aan dat die plase Derdepoort en Zwavelpoort, in die Pretoria-omgewing, in 1840 aangeteken is.

Die aangeleentheid rondom die Bronkhorstbroers word verder gekompliseer aangesien 'n dokument van 1 Augustus 1845 ook deur Jan, Klaas, Gys en LC Bronkhorst, sowel as L Broncors onderteken is (Pretorius & Kruger 1937:186-188; Breytenbach & Pretorius 1949:19-20). Ook hierdie dokument gee geen aanduiding van waar die persone woonagtig was nie en is dus nie van belang ten opsigte van die oplossing van die probleem wat aangespreek word nie. Dit beteken egter wel dat LC Bronkhorst en L Broncors verskillende persone is. Ander inligting maak melding van 'n sekere Louw Bronkhorst (Breytenbach 1952:10, 31), hoewel dit nie seker is of dit dieselfde persoon as L Broncors is nie. Gevolglik kan alle dokumente waarin die naam L Broncors voorkom geïgnoreer word.

LC Bronkhorst het wel op 4 Augustus 1845 vir hom die plaas Vlaf dref aan die Steelpoortrivier laat aanteken (Breytenbach & Pretorius 1949:182). LC Bronkhorst, wat hom op Groenkloof gevestig het, het egter 'n seun met dieselfde name gehad (NAB, 0/19422). Omdat LC Bronkhorst senior se kleinkinders 'n brief aan die weesheer oor die erfporsie wat hulle moet ontvang, vanuit Middelburg geskryf het (NAB, 0/19312), dui dit daarop dat dit moontlik die seun en nie die pa was wat vanuit Pretoria verhuis het nie. Die boedels word as geloofwaardige inligting beskou omdat boedelinligting juis akkuraat weergegee word met die oog op die verdeling van 'n persoon se bates ten tye van sy afsterwe. Wilmans (1990:5, 13) maak die fout deur hierdie boedel as dié van LC Bronkhorst senior te aanvaar en beweer gevolglik dat hy twee keer getroud was. Noukeurige argivale navorsing toon egter duidelik dat hierdie sy seun (LC Bronkhorst junior) se boedel was en dat LC Bronkhorst senior se boedelnommer 0/19422 is.

LC Bronkhorst word slegs in enkele ander dokumente vermeld. Die Volksraad te Ohrigstad keer op 21 Januarie 1846 goed dat hy 'n stuk grond ontvang in ruil vir grond waardeur 'n watervoor loop (Breytenbach & Pretorius 1949:30). Ongelukkig meld die dokument nie waar hierdie grond geleë is nie.

Op 22 Januarie 1846 kom die naam Lucas Bronkhorst senior in 'n Volksraadsnotule, van 'n vergadering wat te Ohrigstad gehou is voor (Breytenbach & Pretorius 1949:31). Dit is onseker of dit wel LC Bronkhorst is. Dit kan egter ook nie as bewys dien dat hy te Ohrigstad woonagtig was nie, omdat dit bloot die sittingsplaas van die Volksraad was. 'n Sekere Lucas Bronkhorst is ook een van die mede-ondertekenaars van 'n brief wat op 20 April 1846 geskryf is (Breytenbach & Pretorius 1949:204-208). Dit is nie moontlik om hiervan af te lei of dit wel LC Bronkhorst is en of hy hom in hierdie stadium steeds in die Pretoria-omgewing bevind het nie.

'n Brief wat aan die Volksraad gerig is en op 12 Mei 1846 te Ohrigstad geskryf is, is deur 'n L, 'n D en 'n G Bronkhors onderteken (Breytenbach & Pretorius 1949:209). Die L Bronkhorst verwys waarskynlik na Louw Bronkhorst, maar daar was ook 'n Louis Bronkhorst (Breytenbach 1951:493) na wie dit kan verwys. Op 24 September 1846 onderteken LC Bronkhorst en sy broer 'n dokument wat die uitvloeisel van 'n algemene publieke byeenkoms te Ohrigstad was (Breytenbach & Pretorius 1949:219-220). Daar kan egter nie aanvaar word dat hy hom hier gevestig het nie, aangesien hy moontlik spesiaal vir die vergadering na Ohrigstad kon gereis het.

In 'n brief aan die Volksraad, gedateer 7 Januarie 1848 en geskryf aan die Spekboomsrivier kla LC Bronkhorst oor die verkoop van 'n plaas (Breytenbach & Pretorius 1949:244). Dit gee egter geen aanduiding van waar hy hom in hierdie stadium bevind het nie en kan moontlik deur sy seun (LC Bronkhorst) geskryf wees. Beide die Steelpoort- en Spekboomsrivier is in Mpumalanga, tussen Middelburg en Lydenburg. Dit wil dus voorkom asof beide hierdie briewe deur LC Bronkhorst junior geskryf is.

'n Verdere brokkie argivale inligting in verband met LC Bronkhorst kom uit 1848. Op 1 Augustus hierdie jaar is hy mede-ondertekenaar van 'n dokument waarin Potgieter se mag as leier van die

Trekkers uitgespel word (NAB, SS1B). Ongelukkig word geen plek vermeld nie, maar Bronkhorst kon natuurlik gereis het na die plek waar die dokument onderteken is. Gevolglik is dit nie van groot belang ten opsigte van die vestigingsgeskiedenis van Pretoria nie.

Verdere verwysings na LC Bronkhorst word in die vroeë vyftigerjare van die negentiende eeu gevind. Op 6 Januarie 1851 onderteken 'n L Bronkhors 'n dokument (Breytenbach 1950:200). Daar kan natuurlik nie sekerheid wees of L Bronkhorst wel LC Bronkhorst is nie. LC Bronkhorst onderteken op 4 Januarie 1853 'n dokument te Potchefstroom (Breytenbach 1950:371-372) en op 12 Oktober 1853 'n dokument te Pienaarsrivier (Breytenbach 1950:482). Hierdie dokumente werp egter geen lig op die vestiging van LC Bronkhorst nie en die tydperk daarvan is reeds na die aanvanklike vestiging in die Pretoria-omgewing, wat beteken dat dit nie van toepassing is ten opsigte van die probleem wat hier aangespreek word nie.

LC Bronkhorst onderteken op 20 November 1865 'n dokument in die distrik Pretoria (Breytenbach & Joubert 1953:349). Omdat die moontlikheid van 'n reis nie uitgesluit kan word nie, beteken dit nie noodwendig dat hy hom steeds in Pretoria gevestig het nie. Sy boedel (NAB 0/19422) dui egter daarop dat hy in Pretoria woonagtig was. Die datum van sy afsterwe is onbekend, aangesien geen sterfkennis in die boedel voorkom nie. In die boedel word vermeld dat die plaas Groenkloof deur hom nagelaat is. Geen ander plase word vermeld nie. Dit dui dus daarop dat hy hom in Pretoria gevestig het tot met sy dood.

Teenoor bostaande inligting kry ons die volgende foutiewe inligting uit ander bronne: Van der Waal (1994:3) beweer dat die Bronkhorsts, Minnaars en Van der Walts in 1842 in die area ingetrek het. Pretorius (g.d.:5) en Peacock (1955:5) meld dat JGS Bronkhorst sy plaas Elandspoort, in 1842 aangelê het. Volgens Preller (1925:137) was LC Bronkhorst reeds teen 1842 hier gevestig, terwyl sy

broer GS Bronkhorst in hierdie jaar sy plaas begin uitlê het. Dit is duidelik dat Van der Waal, wat geen bronverwysing gee nie, se inligting onwaar is. Peacock en Pretorius benut Preller as bron. Preller maak van die mondelinge getuienis van MJ Minnaar gebruik, wat weliswaar by die gebeure betrokke was, maar wat vanweë die tydsverloop tussen die gebeure en haar verslagdoening daarvoor (ongeveer 80 jaar) noodwendig nie al die inligting korrek kon onthou nie.

Peacock (1956:16-17) se bewering dat beide LC en JGS Bronkhorst eers in 1844 in die omgewing gevestig het, is ook onwaar. Dit is boonop strydig met sy inligting soos hierbo vermeld. Hierdie skrywer se weergawes is afkomstig van 'n onderhoud wat met 'n kleindogter van JGS Bronkhorst, MM Postma gevoer is. Omdat sy op 'n rype ouderdom ondervra is, is dit moontlik dat die spesifieke datums wat deur haar onthou is, nie korrek is nie. Ook Pieterse (1942:25) konstateer foutiewelik dat die Bronkhorstbroers hulle in 1844 hier gevestig het, maar dui geen bronverwysing aan nie. Hoewel nie een van die genoemde skrywers waarskynlik doelbewus foutiewe inligting weergee nie, is foute as gevolg van die oorskryf van foutiewe inligting (waarskynlik uit Peacock (1956)), daargestel.

Verskeie bronne dui aan dat blanke setlaars na 1843 in groot getalle vanaf Natal, en ná die Slag van Boomplaats in 1848, in die Pretoria-omgewing aangekom het (Punt 1993:3; Du Preez 1978:7; Roodt-Coetzee 1955:128; Peacock 1955:6-7). Die Bronkhorstbroers moes gewis voor hierdie tyd reeds daar gevestig het.

Die reeds genoemde Plaas requesten-registers (NAB, RAK 2433 en 2434) gee egter ook die volgende inligting uit 1839, wat van belang ten opsigte van die geskiedenis van Pretoria kan wees. JC Kronie doen op 18 Desember 1839 aansoek om die plaas Waterkloof, geleë aan die Magaliesberg (NAB,RAK 2433:9 - inskrywing no 173) en AJ Pelsler op 24 Desember 1839 om die plaas Scheerpoort, geleë aan die Magaliesberg (NAB,RAK 2433:9 - inskrywing no 178; NAB,RAK

2434:179). Hierdie plaasname mag die indruk skep dat dit in die Pretoria-omgewing is. Die plaas Waterkloof is egter die een in die Rustenburg distrik (Aktekantoor, Pretoria; Kantoor van die Landmeter-generaal 1960; NAB, RAK 2680 - geen pp. no.), terwyl Scheerpoort ook te ver wes lê om as deel van die Pretoria-omgewing beskou te word. Gevolglik moet die vestiging op hierdie plase nie in ag geneem word in die vestiging van blankes in die Pretoria-omgewing nie.

Die enigste wat duidelik is uit al hierdie skrywers se weergawes, is dat dit nie seker is wie eerste in die Pretoria-gebied gevestig het en spesifiek wanneer dit was nie. Nietemin wil dit voorkom of die waarskynlikheid groot is dat dit JGS Bronkhorst, teen die einde van 1839 of vroeg in 1840 was en dat sy broer LC Bronkhorst hom eers later in 1840 of 1841 (voor Augustus) daar gevestig het. Dit beteken dat LC Bronkhorst nie die eer toekom om die eerste blanke setlaar van die Pretoria-omgewing genoem te word nie.

Die aanname dat LC Bronkhorst die eerste blanke setlaar in hierdie omgewing was, is dus foutief. Die vraag kan tereg nou gevra word waarom hierdie inligting oor die jare heen as die waarheid aanvaar is. Die antwoord is eintlik heel eenvoudig.

JGS Bronkhorst het in 1845 na Ohrigstad getrek, waar hy op 29 Februarie 1848 (figuur 5.11) aan malaria dood is (NAB, A 1045). Beyers (1981:60) gee sy sterfdatum as 25 Februarie aan, maar eersgenoemde datum word aanvaar vanweë die feit dat die oorspronklike argivale dokument sowel as die gedenksteen te Ohrigstad dit bevestig en daar geen rede bestaan waarom hierdie dokument se inligting foutief sou wees nie.

Op 2 Augustus 1845 is die plaas Klipvanteyn vir hom te Ohrigstad aangeteken (Breytenbach & Pretorius 1949:169). In drie dokumente word daar na die weduwee van Bronkhorst verwys, naamlik

op 21 April 1848, 19 September 1848 en 6 Oktober 1848 (Breytenbach & Pretorius 1949:82, 238, 261). Twee dokumente wat te Andries Ohrigstad deur hom onderteken is en waarvan die datum 6 Desember 1845 is, bevestig die voorafgaande (NAB, SS1B, Pretorius & Kruger 1937:195-197). Verskeie ander dokumente waarin die naam JGS Bronkhorst voorkom, dien ook as bevestiging hiervan (Pretorius & Kruger 1937:228-229, 236, 260-268). Dokumente wat melding van Gerrit Bronkhorst maak en bostaande bevestig, is ook gevind (Pretorius & Kruger 1937:237, 240). Omdat verskeie van die genoemde dokumente na dieselfde gebeurtenis verwys, naamlik die stryd tussen die Volksraadsparty en AH Potgieter se ondersteuners (Breytenbach & Pretorius 1949:xxv) kan aanvaar word dat Gerrit Bronkhorst wel JGS Bronkhorst is, aangesien hy 'n leidende rol in hierdie geskil gespeel het.

Omdat JGS Bronkhorst Pretoria verlaat het en hom te Ohrigstad gaan vestig het, word sy verblyf in die Pretoria-omgewing waarskynlik net as tydelik gesien en word hy derhalwe nie as een van die eerste blanke setlaars van die stad beskou nie. As daar in ag geneem word dat die bekende Voortrekkerleier Andries Hendrik Potgieter as die stigter van onder andere Potchefstroom en Ohrigstad beskou word, terwyl hy hom nie permanent daar gevestig het nie, kan daar tot geen ander gevolgtrekking gekom word as dat Johannes Gerhardus Stephanus Bronkhorst sy plek in die Pioniersgeskiedenis van Transvaal (en spesifiek Pretoria) misgun word nie.

Wat die datum betref, is die enigste afleiding wat gemaak kan word dat JGS Bronkhorst hom tussen 1839 en 1840 hier gevestig het (vergelyk Punt 1993:3). Soos wat die argivale dokumentasie bewys, moes dit gewis voor Oktober 1840 gewees het. Enige verwysing dat dit na hierdie datum was, moet derhalwe foutief wees (figuur 5.12).

6.2 Die eerste huis van 'n blanke in die Pretoria-omgewing

Die volgende aanname wat aangespreek moet word, is of die struktuur waarvan hier sprake is, wel as die eerste huis gebou deur 'n blanke persoon in die Pretoria-omgewing beskou kan word. Die oorblyfsels van 'n reghoekige struktuur in die Fonteinedal word algemeen as die huis van LC Bronkhorst aanvaar en gesien as die oudste huis van Westerse oorsprong in die omgewing (Punt 1993:3). Punt maak nie van bronverwysings gebruik nie. Sy stelling kan as verteenwoordigend van die populêre aanname ten opsigte van die Bronkhorsthuis beskou word en sal in die gedeelte wat volg reggestel word. Omdat geen argivale kaart beide hierdie huise aandui nie, moet daar op inligting van ander skrywers teruggeval word.

Sommige skrywers stel dit dat JGS Bronkhorst 'n kliphuis op sy plaas, Elandspoort, gebou het (Preller 1938:12; Wilmans 1990:7). In hierdie geval kan die inligting uit Preller aanvaar word, aangesien hy dit self geverifieer het. Wilmans maak van Peacock (1956) gebruik, wat dus in hierdie geval betroubaar blyk te wees. JGS Bronkhorst se huis was geleë waar die ou NZASM-brug die Apiesrivier kruis (Peacock 1955:5; Visser 1992:8), dit wil sê noord van die Elandspoort, maar oos van die rivier in die Fonteinedal (Roodt-Coetzee 1955:126; Preller 1925:139; Preller 1938:14).

Oor die presiese lokaliteit van hierdie huis is daar onsekerheid. Peacock (1956:16) en Wilmans (1990:7) (sien punt 3) dui foutiewelik aan dat die huis wes van die rivier gebou was. Hierdie fout kan aan twee redes toegeskryf word. Mev MM Postma, met wie Peacock 'n onderhoud gevoer het, het foutiewelik (waarskynlik as gevolg van 'n swak geheue) die inligting so oorgedra. Mev MJ Minnaar, op wie se herinnering Roodt-Coetzee steun, het vertel dat daar twee keer deur die Apiesrivier gegaan moes word om van JGS Bronkhorst se huis af, dié van LC Bronkhorst te bereik (dit wil sê van oos na wes en dan weer van wes na oos), aangesien dit die maklikste pad was. Mev Minnaar meld dat eersgenoemde huis oos van die rivier gebou was – iets wat strook met die inligting uit Preller.

Hoewel mev Postma dus die roete tussen die huise korrek onthou het (soos sy dit waarskynlik van mev Minnaar verneem het), het sy foutiewelik aangedui dat JGS Bronkhorst se huis wes van die rivier geleë was.

Dit is interessant dat ook Roodt-Coetzee se inligting verwarrend is. Hoewel sy aandui dat die huis oos van die rivier geleë is, beskryf sy die posisie daarvan as by die teenswoordige swembad, wat wes van die rivier geleë is. Laasgenoemde is in elk geval 'n foutiewe aanduiding, omdat die huis nie daar geleë was nie, maar by die NZASM-brug (vergelyk Preller 1925:139 en 1938:14). Wilmans het hierdie inligting onkrities uit Peacock (wat met mev Postma 'n onderhoud gevoer het) en Roodt-Coetzee oorgeneem en kan dus nie in hierdie geval as betroubaar aanvaar word nie.

Hierdie huis van JGS Bronkhorst is ná 1842 gebou. Toe JGS Bronkhorst se dogter (MJ Minnaar) en haar eggenoot (PK Minnaar) in 1844 in die area ingetrek het, het LC Bronkhorst nog nie 'n huis gebou nie (Preller 1938:13). Peacock (1955:5) meld dat LC Bronkhorst naby die fontein se oog vir hom 'n aanleg gemaak het. Wat met 'n "aanleg" bedoel word, is nie seker nie, maar uit die getuienis wil dit blyk dat, indien dit wel 'n huis ingesluit het, dit niks meer as 'n hartbeeshuisie was nie. Die Minnaars het in 1845 saam met JGS Bronkhorst na Ohrigstad verhuis (Wilmans 1990:6; Peacock 1955:5). Dit beteken dat JGS Bronkhorst sy huis tussen 1842 en 1845 moes gebou het. In 1848 trek die Minnaars terug na die Pretoria-omgewing. MJ Minnaar beskryf LC Bronkhorst se huisie in hierdie tyd as slegs 'n skerm. Ook Peacock (1955:5), wat sy getuienis op Preller (1938) berus, gebruik hierdie term. Preller (1938:9) beskryf dit as 'n "hartebees-opstalletjie" en vertaal dit in Engels met die woord "shack". Wilmans (1990:6) en Roodt-Coetzee (1955:131) sê dat dit van turfsooie gebou was. Al die genoemde gevalle dui daarop dat die huisie geensins in sy geheel of gedeeltelik met klip gebou was nie.

In teenstelling hiermee toon die struktuur wat ondersoek is duidelike klipmure, wat impliseer dat dit

eers na 1848 gebou is. Derhalwe moet die huis van JGS Bronkhorst beskou word as die eerste van sy soort wat deur 'n blanke in hierdie omgewing opgerig is. Hierdie huis, waarvan Preller volgens Roodt-Coetzee (1955:131) nog in 1917 oorblyfsels gesien het, is ongelukkig na 1956 vernietig (Wilmans 1990:7).

Wilmans (1990:6) en Peacock (1955:5) meld egter dat beide LC en JGS Bronkhorst teen 1842 die eerste hartbeeshuisies gebou het. Indien dit waar is, is die enigste afleiding wat gemaak kan word dat hierdie hartbeeshuisies wel die eerste huise, gebou deur 'n blanke persoon in hierdie omgewing, was. Dit verklaar egter nie waarom LC Bronkhorst in 1848 in 'n swakker woning, naamlik 'n skerm sou woon nie. Hierdie inligting kom egter ook uit Preller se weergawe van die herinneringe van MJ Minnaar en is waarskynlik, soos reeds uitgewys, nie baie betroubaar nie. Omdat die struktuur wat ondersoek is duidelike klipmure toon en JGS Bronkhorst se huis, waarvan hierbo melding gemaak word, ook van klip gebou was, blyk dit dat die struktuur wat ondersoek is moontlik nie LC Bronkhorst se eerste woning was nie. Die getuienis oor hoe LC Bronkhorst se huis gelyk het, verskil ook in so 'n mate van dit van die struktuur wat ondersoek is, dat hierdie stelling as 'n feit aanvaar kan word. Dit is moontlik na hierdie vroeëre struktuur wat Wilmans en Peacock verwys.

Daar is egter 'n verdere kinkel in die kabel wat bepalend is ten opsigte van die rede waarom LC Bronkhorst se huis as die oudste Westerse struktuur in die omgewing gesien word. Aansprake word ook gemaak dat Andries van der Walt die eerste huis in die omgewing van Pretoria gebou het (NAB, 4033(b); Engelbrecht e.a. 1952:15). Engelbrecht en Van Jaarsveld (1982b:39) stel dit voorts dat dié huis op die plaas Elandspoort, in die omgewing van die huidige Pretoria-spoorwegstasie, gestaan het (figuur 5.13). Elandspoort was aanvanklik die eiendom van JGS Bronkhorst. Ná laasgenoemde se dood in 1848, is 'n gedeelte van die plaas, gedeelte 3, deur Van der Walt gekoop (Aktekantoor, Pretoria - sien ook p. 188). Van der Walt kon derhalwe sy huis eers hierna gebou het. Daar dit reeds hierbo vasgestel is dat JGS Bronkhorst sy huis tussen 1842 en 1845 gebou het, kan die huis van Van

der Walt onmoontlik nie die oudste wees nie.

Nietemin sinspeel skrywers soos Pieterse (1942:78) ook daarop dat Van der Walt se kliphuisie die oudste is, hoewel hy dit tog stel dat die huis uit 1848 dateer. Die rede waarom Van der Walt se huis deur sommige skrywers as die oudste in hierdie omgewing gesien word, is moontlik toe te skryf aan die ligging daarvan in die stedelike stadskern van Pretoria , terwyl JGS Bronkhorst se huis in 'n area geleë was wat, selfs vandag nog, onbebou is. Die rede waarom LC Bronkhorst se huis as die oudste gesien word, is moontlik omdat beide JGS Bronkhorst en Van der Walt se huise reeds totaal vernietig is. Derhalwe is hierdie aanname ook as foutief uitgewys, omdat dit nie die volle waarheid vertel nie. Die implikasie hiervan is dat die struktuur wat ondersoek is slegs as die oudste bestaande struktuur, wat met die blanke geassosieer word, in die Pretoria-omgewing beskou kan word.

Alle aanduidings uit die historiese bronne dui ook daarop dat die struktuur wat ondersoek is wel die huis van LC Bronkhorst is. Nieteenstaande die argeologiese konteks wat gefaal het om 'n finale antwoord op hierdie derde aanname te gee, moet dit so aanvaar word.

7. BESKRYWING VAN DIE STRUKTURE OP GROND VAN VERDERE HISTORIESE NAVORSING

Twee strukture is ondersoek, naamlik die reghoekige struktuur wat deur die literatuur as die oorblyfsels van die woonhuis van LC Bronkhorst uitgewys is, en die klipsirkel noordoos daarvan. Die inligting, wat deur die argeologiese ondersoek beskikbaar gestel is, is nou verder aangevul en gekontekstualiseer met inligting uit tydgenootlike geskrewe bronne. Daarvolgens is die afleidings wat hierna volg, in verband met die strukture gemaak. Twee bronne was veral nuttig ten opsigte van die vergelykende getuienis van dit wat gevind is met tydgenootlike strukture. Dit is naamlik Pretorius (1986 & g.d.).

7.1 Woonhuis

Die argeologiese ondersoek, soos uitgevoer deur die Museum, het bevind dat die afmetings van die huis 8 x 5 meter is. Dit stem min of meer ooreen met dit wat bekend is oor die grootte van pionierswonings in Transvaal (Pretorius 1986:38). Die fondament van die struktuur is van leiklip en dolomiet gebou. Die mure van die struktuur kan maklik van die fondament onderskei word omdat dit verskillend gebou is (figuur 5.14). Historiese getuienis dui daarop dat alle geboue klipfondamente gehad het, selfs al was die mure van klei (Pretorius 1986:37). Die Pioniershuis in Silverton Pretoria, wat uit ongeveer 1848-1852 dateer, toon ook 'n klipfondament (historiese analogie: Pionier Museum) (figuur 5.15).

Voorts is daar geen binne- of verdelingsmure gevind nie. Dit rym met een vorm van die tradisionele hartebeeshuisies, daar dit soms uit net een langwerpige eetkamervertrek bestaan het (Roodt-Coetzee 1955:129; Pretorius 1986:29 en 36). Soms is gordyne gebruik om 'n onderskeid tussen vertrekke te maak (Pretorius 1986:37).

Die mure van die struktuur is tans slegs 0,35 meter hoog. Foto's wat uit 1955 dateer (Wilmans 1990:7), toon nog mure van 0,50 meter hoog op die terrein (figuur 5.16-5.17). Dit beteken dat die struktuur gedurende die laaste ongeveer 40 jaar vinniger agteruitgegaan het as tydens die eerste sowat 100 jaar van sy bestaan. Dit kan waarskynlik toegeskryf word aan die toenemende benutting van die terrein deur die mens. Die grootte van die klippe wat in die muur gebruik is, wissel tussen die grootte van 'n halwe en 'n driekwart baksteen. Dit is in lyn met historiese inligting (Roodt-Coetzee 1955:131), hoewel die gebruik van klip in die mure van pionierswonings minder algemeen was (Pretorius 1986:35).

Geen aanduiding van 'n vloer is gevind nie. Die enigste verklaring hiervoor is dat die vloer op die een

of ander wyse deur die jare tot niet gegaan het, omdat vloere gewoonlik maar van klei en beesmis gemaak was (Pretorius 1986:35-39).

'n Opening is in die oostelike muur van die struktuur blootgelê. Dit is duidelik gedefinieër deur middel van groot klippe aan weerskante daarvan en is 0,77 meter wyd. Dit dien as genoegsame aanduiding om, saam met historiese inligting oor waar deure geplaas was, te aanvaar dat hierdie wel 'n deuropening tot die struktuur was. 'n Groot plat klip, wat in die deuropening gevind is, kon moontlik deel van die drumpel gewees het (figuur 5.8).

Die inligting wat van die argeologiese ondersoek verkry is, word ondersteun deur historiese inligting. 'n Kleindogter van JGS Bronkhorst, mev MM Postma (née Minnaar) het tydens 'n besoek aan die terrein vertel dat die huis slegs een deur gehad het, en wel aan die oostekant daarvan (vergelyk ook Preller 1938:71 en Van Schalkwyk e.a. 1992:11). Gevolglik dien die argeologiese inligting in hierdie geval as interne kritiek, om die geloofwaardigheid van die historiese inligting vas te stel.

Dit is nie maklik om die opening in die westelike muur te verklaar nie. Moontlik het die vloeï van water, helling af deur die jare, deur die opening in die oostelike muur beweeg en die westelike muur, regoor die deuropening, uitgekalwe.

Uit die argeologiese ondersoek kon geen inligting oor die dakkonstruksie van die huis verkry word nie. Grasdakke was 'n baie algemene verskynsel onder pionierswonings in Transvaal (Pretorius 1986:36). Die Pioniershuis in Silverton het ook 'n grasdak (historiese analogie: Pionier Museum). Daar kan egter nie sonder meer aanvaar word dat dit ook hier die geval was nie.

Geen bewys is uit die argeologiese ondersoek van die struktuur verkry dat dit wel 'n woonhuis was nie. Die vind van huishoudelike artefakte soos 'n deel van 'n pyp (vir rook) se steel en porselein, gee tog 'n aanduiding dat die struktuur 'n woonhuis kon gewees het. Gerugsteun deur 'n sterk historiese tradisie, kan daar aanvaar word dat dit wel 'n woonhuis was.

Die tradisie dui ook onteenseglik daarop dat dit wel die woning van LC Bronkhorst was. Hoewel laasgenoemde nie argeologies bewys kon word nie, kan die teenstelling ook nie bewys word nie. Derhalwe beteken dit dat die laaste twee aannames rondom LC Bronkhorst en sy huis, wel as feitelik korrek bewys is, anders as die eerste twee aannames.

7.2 Klipsirkel

Die klipsirkel is argeologies ondersoek aangesien dit moontlik die oorblyfsels van 'n kookskerm kon gewees het. Kookskerms was 'n algemene verskynsel by die vestiging van die vroeë pioniers (Roodt-Coetzee 1955:129). Ook in hierdie geval kon geen argeologiese inligting ingewin word ten einde hierdie siening te staaf nie. Dit moet onthou word dat die gebrek aan argeologiese bewyse nie noodwendig 'n bevestiging van die teenoorgestelde is nie. 'n Vergelyking van dit wat gevind is met historiese inligting, het die volgende aan die lig gebring.

Die ligging van die klipsirkel, oos van die huisie, strook met bekende historiese inligting (Roodt-Coetzee 1955:131; Ferreira 1986:104). Ook die vorm daarvan is in oorstemming met dit wat bekend is uit historiese inligting (Ferreira 1986:104). Die klipsirkel se deursnit wissel egter tussen 2,25 en 2,70 meter en is dus effens kleiner as dit wat histories bekend is, naamlik sowat 3-4 meter (Ferreira 1986:104).

Geen fondament is hier gevind nie, hoewel die klippe stewig in die grond ingebed is. Indien daar

aanvaar word dat dit wel 'n kookskerm was en nie 'n formele gebou nie, maak dit sin.

Geen aanduiding van 'n moontlike vloer is gevind nie, maar omdat dit nie 'n formele gebou is nie, is dit nie vreemd nie. Kookskerms het soms mis- of kleivloere gehad (Ferreira 1986:107). Daar is ook geen tekens van 'n werksoppervlakte, byvoorbeeld 'n asserige laag wat op die gebruik van vuur dui, gevind nie. Vanweë die steil helling is dit moontlik dat sodanige afsetting met die jare kon weggespoel het.

Geen teken van mure is ook gevind nie. Alle kookskerms het nie altyd mure gehad nie. Indien dit wel 'n kookskerm met mure was, sou dit waarskynlik van houtpale, riete en takke gemaak gewees het (Van Schalkwyk e.a. 1992:14).

'n Opening is aan die westekant van die struktuur gevind (figuur 5.2). Dit lyk wel soos 'n ingang en daar kan aanvaar word dat dit wel die ingang tot die kookskerm is, mits dit wel 'n kookskerm was. Dit is voorts logies dat die ingang na die huis se kant toe wys.

Kookskerms het soms 'n dak gehad (Roodt-Coetzee 1955:131), wat waarskynlik van gras gemaak sou wees, met 'n gat bo-in om die rook uit te laat. Dit kon ook met riet gedek word (Van Schalkwyk e.a. 1992:14). Dit is egter nie moontlik om op grond van die beskikbare getuienis te bepaal hoe die dak van hierdie struktuur daar uitgesien het en of dit wel 'n dak gehad het nie.

Ten slotte kan gekonstateer word dat die teenwoordigheid van die klipsirkel so naby aan die woonhuis, met 'n opening aan die regte kant daarvan en aan die regte kant van die huis (volgens historiese inligting) net te toevallig blyk te wees om nie stand te hou nie. Daarom word daar aanvaar

dat hierdie struktuur wel 'n kookskerm was.

8. KULTURELE MATERIAAL

Dit moet duidelik gestel word dat die bestudering van historiese foto's van die ruïne (vergelyk Roodt-Coetzee 1955 en Wilmans 1990) duidelik verskil van die huidige terrein ten opsigte van die hoogte van die mure van die struktuur (vergelyk figuur 5.16-5.17). Daaruit kan duidelik gesien word dat die mure in die resente verlede in 'n groot mate agteruitgegaan het. Die implikasie hiervan is dat sommige van die gevonde materiaal nie direk met die ruïne geassosieer kan word nie, omdat dit in later jare in die afsetting neergelê is.

Sommige van die artefakte het egter gewis 'n verband met die woonhuis. Slegs hierdie artefakte sal bespreek word. Die volgende afleidings is van die materiaal wat gevind is, gemaak.

8.1 Keramiek

8.1.1 Porselein

Die porselein wat gevind is, het geen versiering gehad nie. Die enigste aanduiding wat gevolglik vir dateringsdoeleindes gebruik kan word, is die dikte van die porselein, hoewel dit nie 'n baie betroubare aanduiding gee nie (persoonlike mededeling: CJ Hogewind). Die porseleinskerwe wat gevind is, blyk nietemin te resente te wees om met die aanvanklike vestiging van LC Bronkhorst geassosieer te word (Van Vollenhoven 1998c:158).

8.1.2 Steenware

Een stuk steenware is gevind (figuur 5.18). Dit is geïdentifiseer as die lippedeelte van 'n gemmerpot uit die laat negentiende of vroeg twintigste eeu (Klose & Malan 1993:16). Omdat dit 'n huishoudelike voorwerp verteenwoordig, kan dit wel met die huis geassosieer word, hoewel dit nie uit die beginjare van Bronkhorst se vestiging daar dateer nie (Van Vollenhoven 1998c:158).

8.1.3 Kaolien

Kaolien is 'n tipe klei, waarvan pypstele (vir rook) onder andere gedurende die laaste helfte van die negentiende eeu gemaak is. 'n Klein stukkie kaolien wat gevind is (figuur 5.19), is 'n deel van 'n pypsteel. Geen inligting kon verkry word om te bepaal of LC Bronkhorst of enige van sy familieledes gerook het nie. 'n Meer spesifieke datum kon nie vir die kaolien afgelei word nie, hoewel kaolien pypstele dikwels aangewend word om terreine te dateer, deur die binnekantste deursnit daarvan te meet. Sodanige inligting is egter net tot 1800 bekend (Deetz 1967:41). Aangesien hierdie terrein gewis jonger as dit is, kan geen datum hiervan afgelei word nie. Pype is tot in die vroeë twintigste eeu van kaolien gemaak. Die stukkie pypsteel kan dus dateer uit enige tyd tussen 1840 en ongeveer 1910.

8.2 **Glas**

Drie skerwe is geïdentifiseer as skerwe van groen mineraalwaterbottels en kan op die tydperk ca 1870-1890 gedateer word (persoonlike mededeling: C J Hogewind) (figuur 5.20). Gevolglik is dit moontlik dat hierdie drie skerwe met die huis geassosieer kan word, hoewel dan met 'n latere fase van die bewoning daarvan.

8.3 Metaal

8.3.1 Spykers

Spykers wat gevind is, is van die platkoptipe en is soortgelyk aan spykers wat algemeen in gebruik was sedert 1870, maar wat vandag steeds in gebruik is (figuur 5.21). Hoewel die spykers moontlik tydens 'n latere fase in die huis se bewoning gebruik kon gewees het, is dit hoogs onwaarskynlik dat Bronkhorst dit tydens die bou van die huis sou gebruik het (Van Vollenhoven 1998c:159). Voor 1870 is houtpenne en rieme gebruik om byvoorbeeld balke mee vas te maak (vergelyk die Pioniershuis, Silverton).

8.3.2 Blikplaat

In opgraving 1 is stukke blikplaat gevind. Voorwerpe wat van blik of tin gemaak is, was reeds bekombaar gedurende die bewoningstydperk van die Bronkhortshuis (Van Vollenhoven 1998c:159). Dit is egter moeilik om die omvang van die gebruik van sodanige artikels vas te stel. Om hierdie rede is dit moontlik dat die blik wel met die huis in verband gebring kan word, maar dan ook met 'n latere fase daarvan. Sekerheid hieroor, sowel as oor die tipe artikel wat dit verteenwoordig, kon egter nie verkry word nie.

8.3.3 Knip

Die metaalknip wat gevind is, is 'n masjienvervaardigde vensterknip. Dit kan nie met die huis verbind word nie, daar sodanige voorwerpe nog nie in daardie tyd in gebruik was nie. 'n Vergelyking met die Pioniershuis in Silverton toon dat handgemaakte metaalskuiwe gebruik is om die vensters op knip te kry (historiese analogie: Pionier Museum).

8.3.4 Skarnier

Drie stukke van 'n masjienvervaardigde skarnier is gevind. Ook hierdie voorwerp was nie in daardie tyd in gebruik nie en gevolglik kan die artefakte nie met die huis geassosieer word nie. Gedurende die pioniersfase is ruwe handvervaardigde skarniere wel gebruik (vergelyk die Pioniershuis, Silverton).

9. SAMEVATTENDE GEVOLGTREKKING

Die Kontekstuele paradigma berus onder andere op die veronderstelling dat soveel as moontlik inligting, wat lig op 'n terrein kan werp, geïnkorporeer moet word tydens die navorsing daarvan. Gevolglik is alle moontlike historiese inligting benut ten einde so na as moontlik aan die korrekte weergawe van die geskiedenis in verband met die Bronkhorsthuis te kom en sodoende aan die navorsingsbehoefte te voldoen (vergelyk hoofstuk 10, punt 2.1). Omdat die navorser moontlik nie alles raaksien wat inligting oor 'n terrein kan verskaf nie, word 'n volledige stel figure geplaas, ten einde die leser in staat te stel om ook die volle konteks in ag te neem. Na die intensiewe historiese en argeologiese ondersoek van die terrein, kan daar tot die volgende gevolgtrekkings gekom word.

Historiese inligting bewys onteenseglik dat LC Bronkhorst nie die eer toekom om die eerste blanke inwoner van die Pretoria-omgewing genoem te word nie, omdat sy broer JGS Bronkhorst voor hom in die area gevestig het. 'n Tweede aanname rondom LC Bronkhorst is ook deur historiese inligting weêrlê, naamlik dat sy woning gewis nie die eerste struktuur (woning) van Westerse oorsprong was, wat in dié omgewing opgerig is nie. Sy broer JGS Bronkhorst het die eerste huis in die Pretoria-omgewing opgerig, maar dié is ongelukkig afgebreek. Die oorblyfsels van LC Bronkhorst se huis is derhalwe slegs die oudste oorblyfsels van sodanige struktuur in hierdie omgewing.

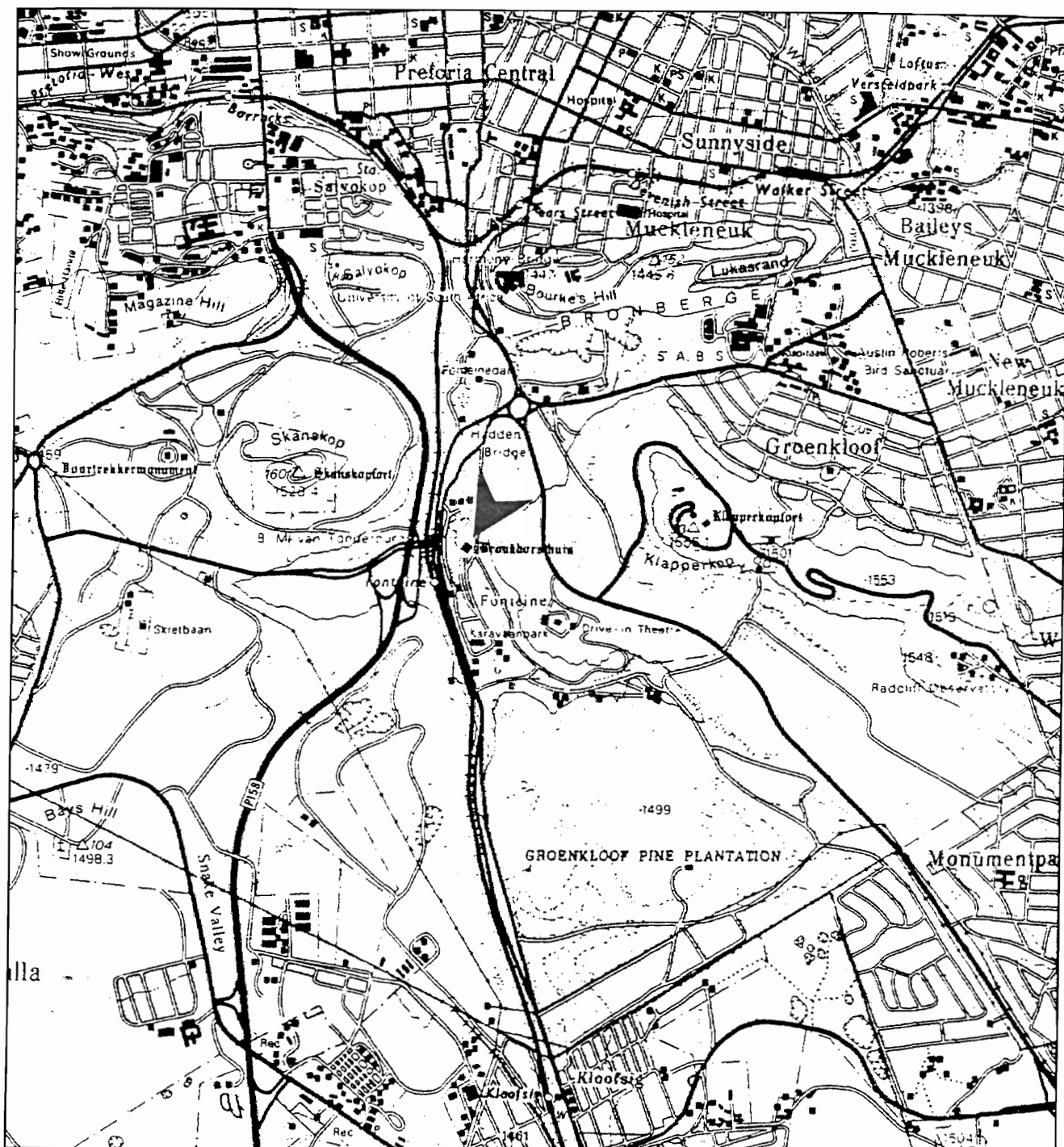
Die historiese inligting het daarenteen bewys dat die ruïne wat ondersoek is, wel die oorblyfsels van 'n woonhuis is. Huishoudelike artefakte en gedeeltes van die gevonde strukture wat blootgelê is, dui ook daarop dat hierdie ruïne 'n woonhuis was. Geen argeologiese bewys dat die huis dié van LC Bronkhorst was, kon gevind word nie. Omdat die meeste dateerbare artefakte wat blootgelê is uit die tydperk omstreeks ca. 1870 dateer, blyk dit dat die huis nog in hierdie tydperk bewoon is.

Artefakte wat uit die periode ca. 1840-1870 dateer, kon nie opgespoor word nie, sodat dit dus nie argeologies bewys kan word dat die huis gedurende hierdie tydperk bewoon is nie. Hoewel laasgenoemde nie argeologies bewys kon word nie, kan die teenstelling ook nie bewys word nie. Dit moet in gedagte gehou word dat die terrein versteur is en dat artefakte waarskynlik om hierdie rede nie gevind kon word nie. Omdat die ondersoek van die bekende historiese rekords, gebaseer op mondelinge oorlewering, wel daarop dui dat dit die huis van LC Bronkhorst was, word dit as genoegsame bewys hiervoor aanvaar.

Die benutting van die terrein as terreinmuseum (vergelyk figuur 5.4) spreek die erfenishulpbronbestuursbehoefte aan (vergelyk punt 2.2 in hoofstuk 10). Dit is egter noodsaaklik om die korrekte inligting, in soverre dit bekend is, weer te gee sodat die gemeenskap nie mislei word nie. Hierdie aspek behoort reggestel te word.

10. FIGURE

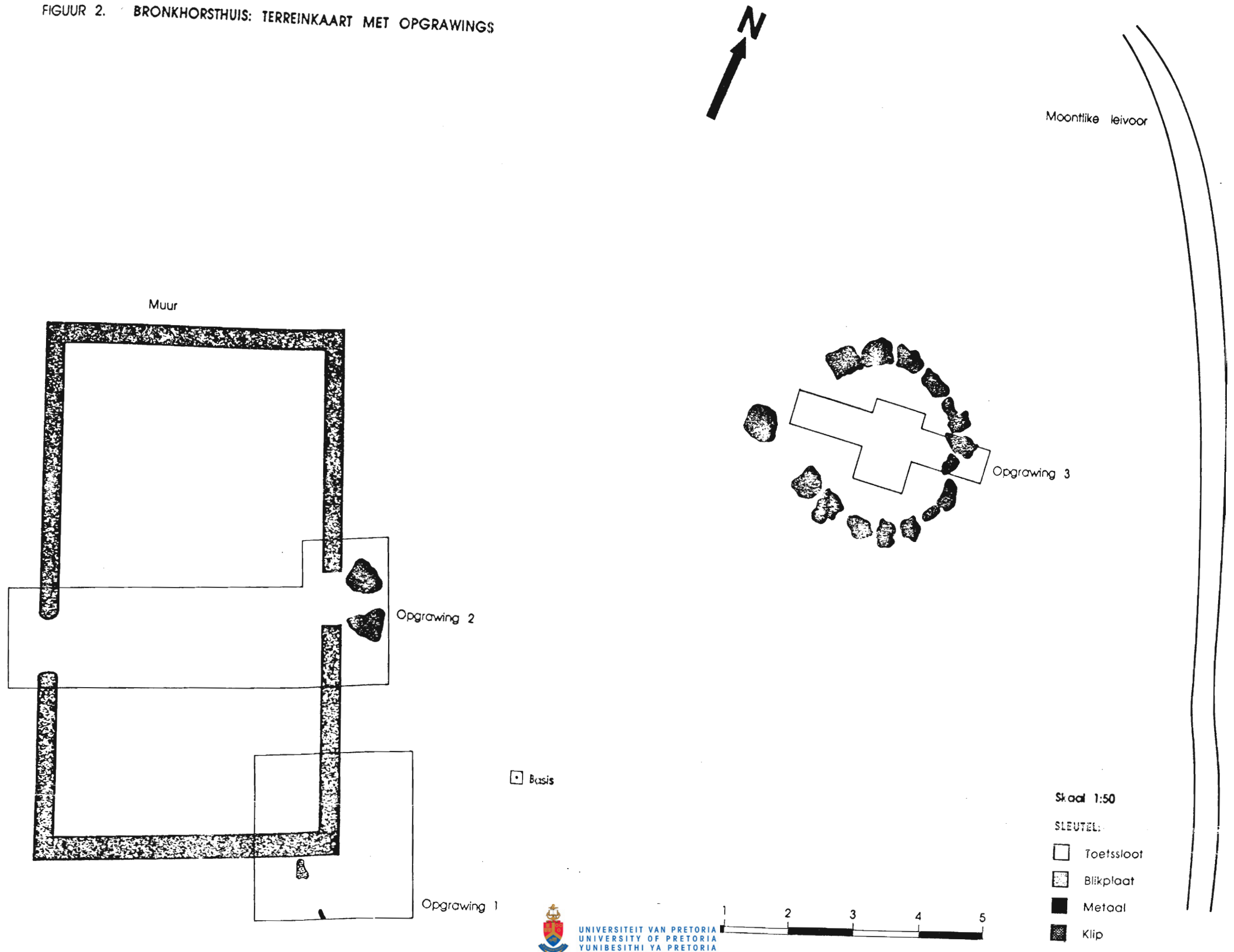
(Tensy anders aangedui is alle foto's, planne en kaarte deur A.C. van Vollenhoven geneem en geteken. Noord is aan die bokant van alle planne en kaarte, tensy anders vermeld.)



Figuur 5.1 Ligging van die Bronkhorsthuis in die Fonteinedal, Pretoria. Dit is op kaart 2528CC, Verwoerdburg, van die Suid-Afrikaanse 1:50 000 topografiese reeks.

Figuur 5.2 Terreinkaart van die Bronkhorsthuis-terrein met die opgrawings daarop aangedui.

FIGUUR 2. BRONKHORSTHUIS: TERREINKAART MET OPGRAWINGS

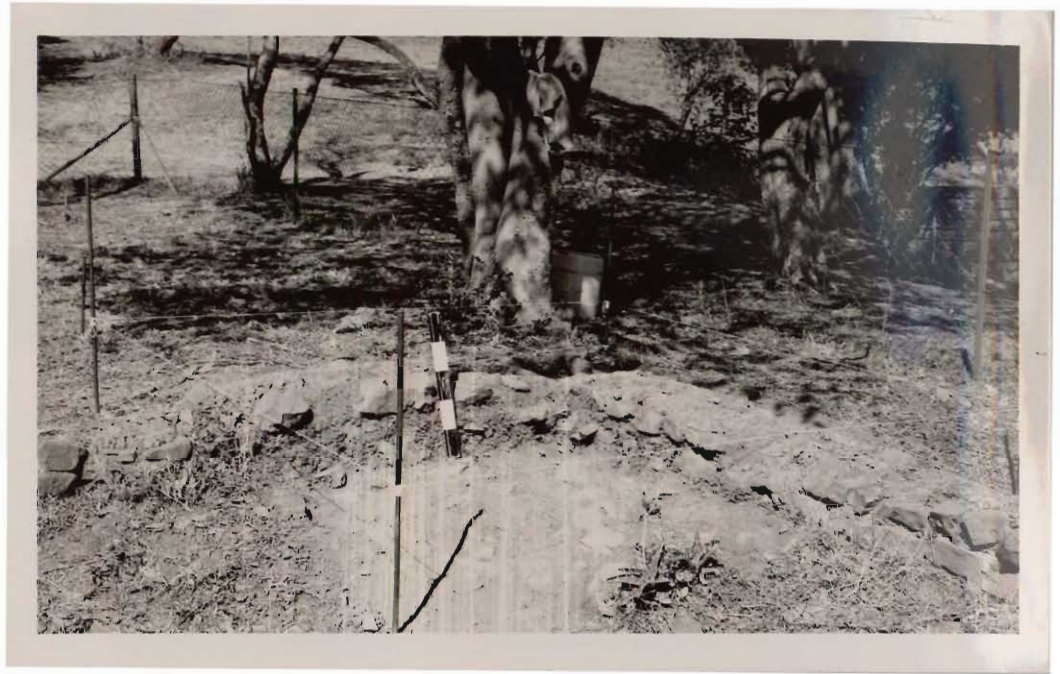




Figuur 5.3 Die terrein voordat daar met opgrawings begin is.



Figuur 5.4 Die terrein na die opgrawings voltooi en weer toegegoei is en die Stadsraad van Pretoria 'n gedenkmuur daar opgerig het.



Figuur 5.5 Die suidoostelike hoek van die struktuur, opgraving 1, tydens opgraving.



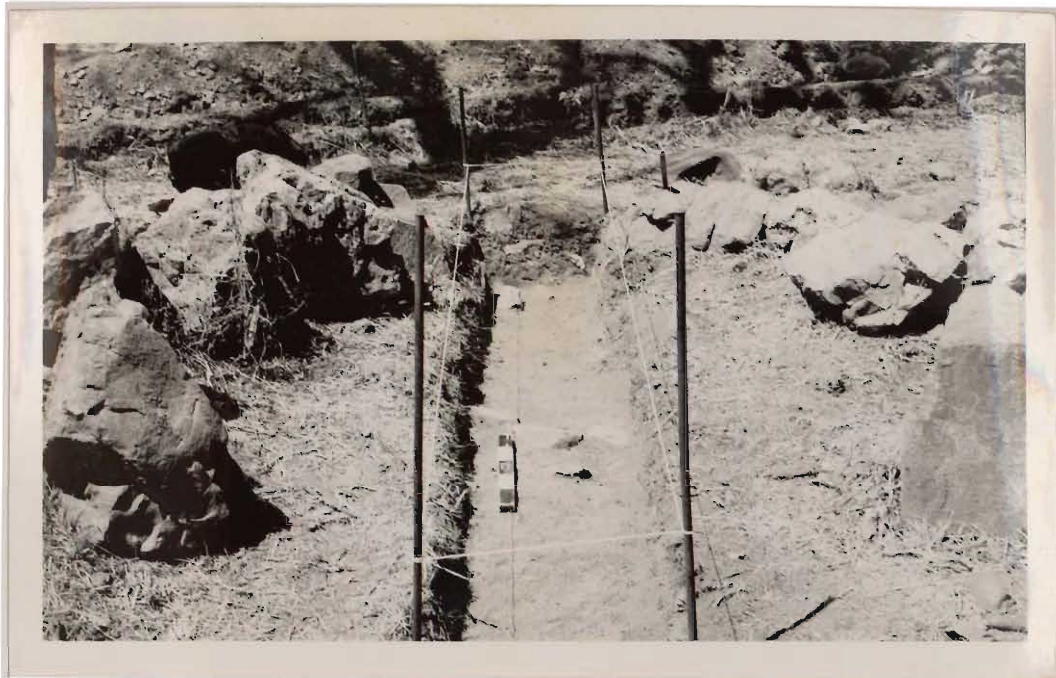
Figuur 5.6 Die suidoostelike hoek van die struktuur (muurfundament), na opgraving.



Figuur 5.7 Opgraving 2 deur die struktuur, met die muurfundament *in situ*, soos gesien vanuit die weste.



Figuur 5.8 Die opening in die oostemuur van die struktuur, toon 'n groot klip (die plat klip in die middel van die foto), wat moontlik as 'n drumpel kon gedien het.



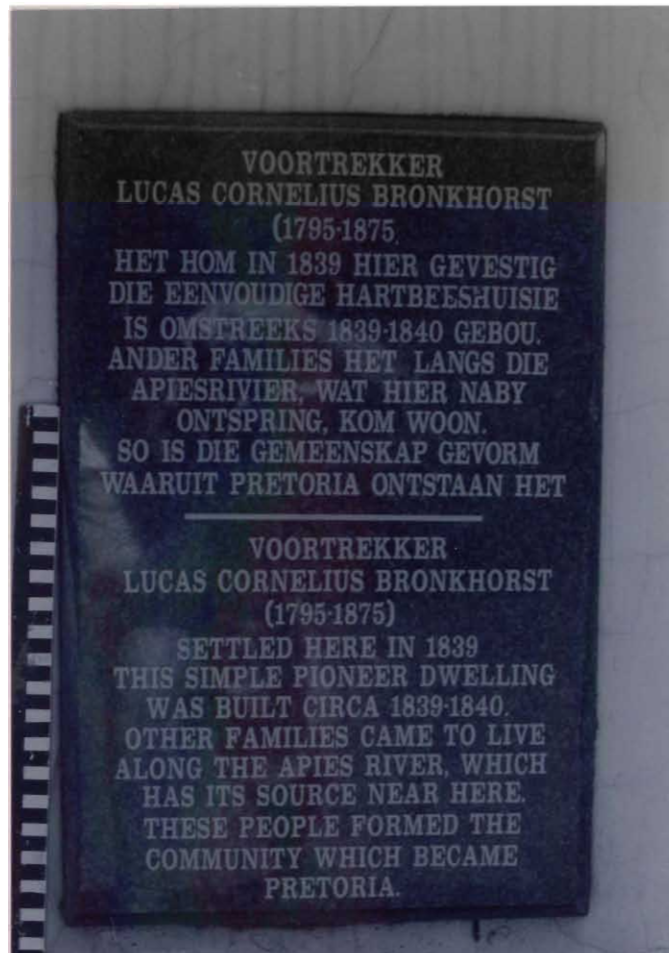
Figuur 5.9 Opgrawing 3, deur die klipsirkel oos van die huis.



Figuur 5.10 Die klipsirkel, na opgraving.



Figuur 5.11 Gedenksteen in die Voortrekkerbegraafplaas te Ohrigstad, wat die datum van JGS Bronkhorst se dood as 29 Februarie 1848 aandui. Die datum stem ooreen met dié op die oorspronklike argivale dokument, NAB, A1045, en word as geloofwaardig aanvaar (Terreinbesoek op 12.08.1997).



Figuur 5.12 Die gedenkplaat op die terrein van die Bronkhorstruïne. Die datum wat vir die bou van die huis gegee word, is foutief.



Figuur 5.13 Die huis van Andries van der Walt, wat omstreeks 1848 gebou is en deur sommige navorsers as die oudste huis van Westerse oorsprong in die Pretoria-omgewing beskou word (NAB, foto 4 033(b); Engelbrecht e.a.1952:15).



Figuur 5.14 Die binnekant van die muur van die Bronkhorstruïne toon duidelik die klipfondament daarvan.



Figuur 5.15 Die klipfondament is duidelik sigbaar by die Pioniershuis in Silverton.



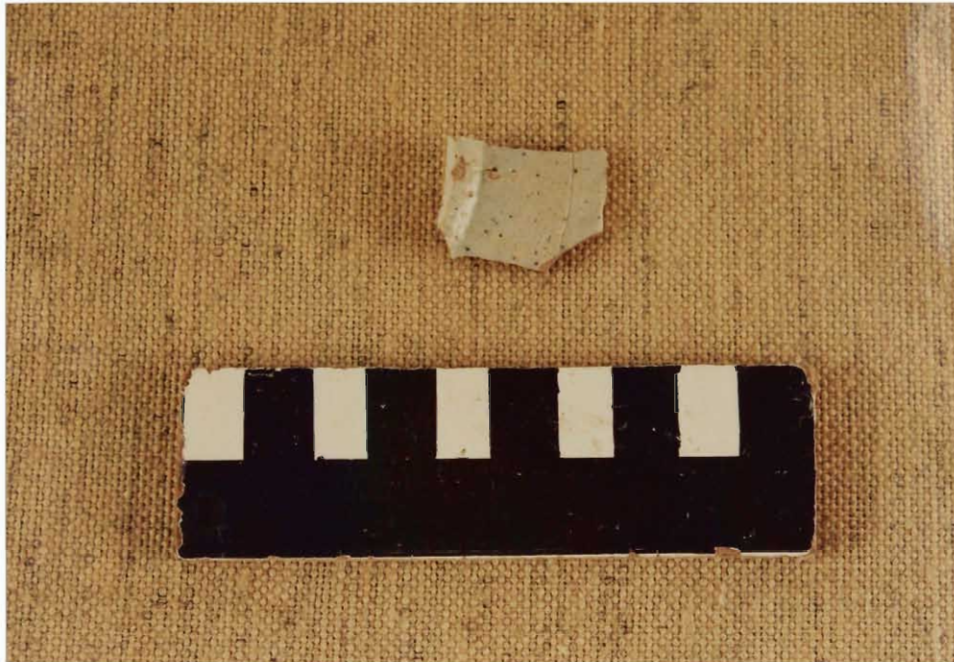
Fig. 3 Oorblyfsels van Lucas Bronkhorst se huisie in 1955.

7

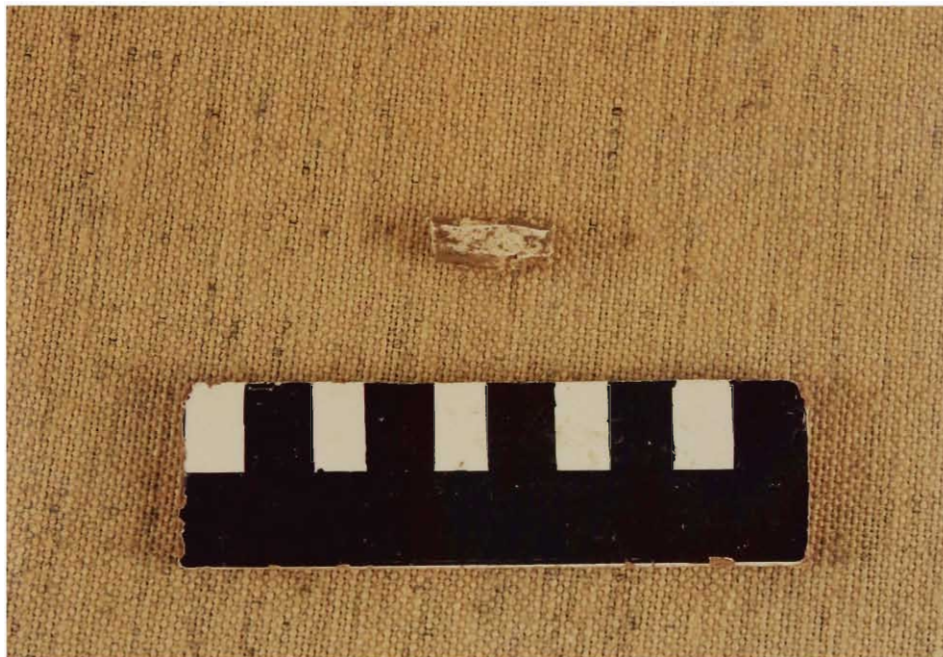
Figuur 5.16 Hierdie foto, wat in 1955 geneem is, toon dat die mure van die Bronkhorstshuis nog sowat 0,50 meter hoog is (Wilmans 1990:7).



Figuur 5.17 Die mure, of die fondament daarvan, was in 1992 nog sowat 0,35 meter hoog.



Figuur 5.18 'n Stukkie steenware, afkomstig van 'n gemmerpot, is in opgraving 5 gevind (Foto: F.T. Dreyer, 1992, 92-4717).



Figuur 5.19 'n Stukkie pypsteel, gemaak van kaolien, is in opgraving 3 gevind (Foto: F.T. Dreyer, 1992, 92-4716).



Figuur 5.20 Skerwe van 'n groen mineraalwaterbottel, gevind in opgraving 2 (Foto: F.T. Dreyer, 1992, 92-4715).



Figuur 5.21 Spykers wat by die Bronkhorstruïne blootgelê is (Foto: F.T. Dreyer, 1992, 92-4718).