

HOOFSTUK 2

'N BIO-EKOLOGIESE INTERPRETASIE VAN VEERKRAG: LITERATUUROORSIG

2.1 INLEIDING

Veerkrag is 'n algemene term wat verwys na weerstandsvermoë of elasticiteit. Die woord *veerkrag* (*resilience*) het sy oorsprong in Latyn *re-silere* wat beteken “*om terug te spring*” (Devenson, 2003:24). Die Verklarende Handwoordeboek van die Afrikaanse Taal (Odendal & Gouws, 2000:1234) beskryf *veerkrag*, in figuurlike vorm, as die *wilskrag* of die *vermoë tot herstel*. Wright en Masten (2006:17) verwys na die fenomeen van *veerkrag* by kinders as: “*children succeeding in spite of serious challenges to their development*”. Luthar, Cicchetti en Becker (2000:543) beskryf *veerkrag* as 'n “*active process of coping, reframing experience, and even thriving after trauma and loss*”

Veerkrag kan dus gedefinieer word as 'n proses of vermoë om positiewe uitkomst te bereik en suksesvolle aanpassings te maak, ten spyte van uitdagings en/of bedreigende lewensomstandighede. Dit is egter belangrik om te beklemtoon dat *veerkrag* nie 'n absolute status of eienskap beskryf nie. Hauser, Allen en Golden (2006:5) postuleer dat “*no one can be classified as resilient in a static 'forever' way*”. Menslike *veerkrag* word dus gedefinieer in terme van tyd, konteks en lewensomstandighede (Hauser & Allen, 2006:549).

Navorsers wêreldwyd stem saam dat risiko-faktore of teenspoed teenwoordig moet wees vir 'n persoon om as *veerkragtig* beskryf te kan word. Ten spyte van hierdie konsensus is daar 'n aansienlike debat aangaande die universaliteit van beskermende faktore (Harvey & Delfabbro, 2004:3), die konseptualisering van *veerkrag* en die mate waartoe kinders toereikend funksioneer volgens kriteria van goeie aanpassing (Luthar *et al.*, 2000:543). Alhoewel daar 'n uitgebreide lys van beskermende faktore geïdentifiseer is (sien 2.4), bestaan daar waarneembare verskille in die mate waartoe hierdie faktore 'n individu “beskerm”, met ander woorde, hoe effektief hierdie beskermende faktore positiewe uitkomst kan oplewer. Gesamentlik hiermee moet die veranderlikheid in *hoe* en *waar* individue van spesifieke hulpbronne gebruik maak wanneer hulle met risiko's of met moeilike omstandighede te kampe het, in ag geneem word (Harvey & Delfabbro, 2004:3). Die *veerkragnavorsers* kan inderdaad voorstelle maak van watter beskermende faktore moontlik

kan werk, maar of hulle 'n formule kan daarstel vir die waarborg van veerkrachtige herstel, is 'n ope vraag.

Snyder en Lopez (2007:103) postuleer dat die begripsverklaring van veerkracht, *“to bounce back”* soos deur Devenson (2003:24) gekonseptualiseer is, met versigtigheid geïnterpreteer moet word, aangesien navorsers nie saamstem met betrekking tot die antwoord op die vraag, *“bounced back to what?”* nie. Wanneer 'n veerkrachtige kind se vlak van funksionering na afloop van die blootstelling aan moeilike omstandighede bepaal word, word daar gefokus op 'n terugkeer na normale funksionering of bereiking van ontwikkelingsmylpale en/of bewyse van uitnemendheid (funksionering wat hoër en beter is as wat verwag word van 'n kind met dieselfde ouderdom). Masten en Reed (2002:76) postuleer dat meeste veerkrachtnavorsers dit ten doel stel: *“to understand how individuals maintain or regain normative levels of functioning and avoid significant problems in spite of adversity – a goal shared by many parents and societies”* Die vraag bly egter, wie of wat stel die norm van toereikende funksionering?

Snyder en Lopez (2007:103) postuleer dat een van die hoofelemente wat moontlik geïgnoreer kan word in die konseptualisering van veerkracht-uitkomst, kultuur is. Die vraag *“bounced back to what?”* moet dus beantwoord word binne die konteks van die waardes van die spesifieke kultuur en die verwagtinge van die betrokke gemeenskap vir die jeug. Kulturele uitgangspunte bepaal of navorsers positiewe opvoedings-uitkomst of gesonde gesinsfunksionering of sielkundige wel-wees of moontlik al drie komponente moet gebruik om veerkracht te definieer. Alhoewel daar 'n mate van konsekwentheid bestaan aangaande die gewenste uitkomst wat navorsers kan meet, is die mate waartoe gemeenskappe sekere uitkomst aanmoedig, baie moeilik om te meet. Die uitdaging van laasgenoemde word dan juis deur die multi-dimensionele ontwikkelingsmodel van Bronfenbrenner ingesluit ten einde die suksesvolle ontwikkeling van die kind in die breë konteks van die spesifieke gemeenskap beter te kan begryp (Bronfenbrenner, 1997; 1992:187; 2001:6963; Bronfenbrenner & Ceci, 1994:568).

Gesien in die lig van die herstrukturering van die gesin na egskeiding in die Westerse kultuur, bestaan die moontlikheid dat verskeie risiko-faktore, soos onder andere voortdurende konflik tussen biologiese ouerpare, disfunksionele gesinsverhoudings, verskille in ouerskapstyle en “stief”-sibbe-konflik, die middel-adolesent se optimale ontwikkeling kan bedreig (Adler-Baeder & Higginbotham, 2004:449; Afifi, 2003:729; Ayoub *et al.*, 1999:297; Dunn *et al.*, 2005:223). Ten spyte van die teenwoordigheid van negatiewe of verswarende omstandighede is daar heelwat middel-adolesente van geskeide ouers wat steeds positief blyk te funksioneer en as veerkrachtig beskou kan word (Jeynes, 2000:131; Jeynes,

2006:76). Ten einde die ontwikkelende middel-adolessent, wat veerkragtig in die konteks van die hersaamgestelde gesin funksioneer, te begryp sal bepaalde konstruksies in hierdie hoofstuk by wyse van 'n literatuuroorsig ondersoek word.

Eerstens sal die bestudering van die ontwikkelende middel-adolessent in die hersaamgestelde gesin vanuit die perspektief van die positiewe sielkunde benader word. Tweedens sal die konsep van veerkragbenutting as suksesvolle ontwikkeling van middel-adolessente in die konteks van die hersaamgestelde gesin deurdink word. Ten einde die hersaamgestelde gesin as alternatiewe gesinsvorm volledig te belig en die dinamiek rondom die middel-adolessent se ontwikkeling in die konteks van die hersaamgestelde gesin te begryp, sal die bio-ekologiese model van Urie Bronfenbrenner as teoretiese basis gebruik word.

Vervolgens sal die verskillende dimensies van veerkrag soos gekonseptualiseer in verskeie veerkragstudies met mekaar vergelyk word. Drie benaderings of “golwe” van veerkragnavorsing sal in oorweging geneem word. Hierdie drie golwe is onderskeibaar op die basis van hul oriëntering tot die veerkrag konstruksie, naamlik in hul fokus op die rol van die individu in die bereiking van veerkragbenutting. 'n Volledige kritiese oorsig is belangrik ten einde volle begrip vir die gekose benadering vir die beantwoording van die navorsingsvraag te kan vorm. Ten slotte sal 'n geïntegreerde bio-ekologiese interpretasie van 'n veerkragtige middel-adolessent in die konteks van die hersaamgestelde gesin gekonstrueer en bespreek word.

2.2 DIE BESTUDERING VAN DIE ONTWIKKELENDE MIDDEL-ADOLESSENT IN DIE HERSAAMGESTELDE GESIN VANUIT DIE PERSPEKTIEF VAN DIE POSITIEWE SIELKUNDE

“Psychology is not just the study of weakness and damage; it is also the study of strength and virtue. Treatment is not just fixing what is broken; it is nurturing what is best within us” – Martin Seligman (2002:4)

Die wetenskap van die sielkunde het na die Tweede Wêreldoorlog merendeels gefokus op die gesondmaak of heelmaak van geestes-ongesonde of siek individue. Die vraag: “Wat is verkeerd met die mens?” het die denkrigting bepaal van die patologiese model wat gewentel het om menslike disfunksionele gedrag, om dit te probeer verstaan en verklaar. Martin Seligman, die pionier van die positiewe sielkunde, redeneer in sy artikel *“Building human strength: Psychology’s forgotten mission*, (in Snyder & Lopez, 2007:5) dat die wetenskap van

die sielkunde so gestagneerd geraak het in die patologiese, probleemgesentreerde benaderings dat die werklike missie van sielkundiges, om individue te begelei na 'n beter lewe, heeltemal uit die oog verloor is. Die vraag, "Wat is reg met die mens?" het die denkrigting van die positiewe sielkunde begin rig om meer aandag te gee aan die identifisering en opbou van menslike bates en sterkpunte en die aspekte rondom voorkoming van geestesiektes, wat gevolglik aanleiding kan gee tot 'n meer vervulde lewe.

Seligman (2002:6) postuleer dat, indien die sielkunde meer kan begin fokus op die vrae rondom voorkoming, soos byvoorbeeld hoe depressie of substans afhanklikheid voorkom kan word, kan die individu meer suksesvol begelei word na 'n beter lewe. Volgens hom gee die patologiese model slegs 'n verklaring van die betrokke afwyking of sindroom in terme van onder andere die oorsprong, diagnostiese kriteria en behandeling, maar geen inligting of insigte oor hoe om die sindroom te voorkom nie.

Een van die kern-konsepte wat die positiewe sielkunde definieer is die fokus op voorspellers van 'n *goeie lewe* (Gable & Haidt, 2005:103). In die positiewe sielkunde word 'n goeie lewe gesien as 'n lewe wat bestaan uit 'n kombinasie van drie elemente, naamlik positiewe verhoudings of binding met ander, positiewe individuele persoonskenmerke, en lewens-reguleringsvaardighede (wat 'n ervaring van 'n mate van plesier of lewens-tevredenheid meebring). Snyder en Lopez (2007:6) postuleer dat die positiewe sielkunde as praktyk in die 21 ste eeu primêr fokus op die identifisering en begrip van die menslike bates en sterkpunte maar ook op die fasilitering van die proses om die individu te lei na 'n meer gelukkige en produktiewe lewe.

Maddux (2002:14) spreek homself duidelik uit oor die feit dat die akademici van die patologiese benadering wel waardevolle bydraes gemaak het tot die kennisbasis van menslike funksionering, maar dat hulle slegs gefokus het op die negatiewe kant van die menslike funksionering. Die positiewe sielkunde fokus op die ander kant, die positiewe kant, die geestesgesonde kant van die menslike funksionering. Geestesgesondheid, net soos geestesiektes, is 'n gesteldheid wat gebaseer is op 'n sindroom en hierdie sindroom is gesondheid. Net soos 'n geestesiekte gediagnoseer word op grond van sekere simptome wat vir 'n spesifieke tydperk teenwoordig is, kan geestesgesondheid ook gediagnoseer word. Geestesgesondheid is dus nie slegs 'n toestand in die afwesigheid van geestesiektes nie, maar presenteer met simptome van psigiese wel-wees (Keyes & Lopez, 2002:55).

Die positiewe sielkunde het dus ten doel om 'n verandering in die wetenskap van die sielkunde te kataliseer vanaf 'n preokkupasie met heelmaak of herstel na 'n openheid vir

opbou en versterking. Maar, vanweë die feit dat die positiewe sielkunde 'n relatiewe nuwe filosofie is, is die navorsers deeglik bewus van die feit dat hulle, net soos die aanhangers van die patologiese benadering, fokus op slegs een dimensie, die positiewe, van die menslike bestaan. Daarom spoor Snyder en Lopez (2007:9) toekomstige navorsers en sielkundiges aan om meer navorsing te doen, om sodoende 'n omvattende benadering te ontwikkel wat die fokus rig op beide die negatiewe sowel as die positiewe faktore van individue se funksionering.

Alvorens daar beweeg kan word na 'n omvattende gebalanseerde model vir die verklaring van menslike funksionering is dit egter eers nodig om die positiewe kant van die menslike funksionering deur middel van wetenskaplik begronde modelle te ondersoek. In die mees algemene terme gebruik die positiewe sielkunde navorsing en intervensie tegnieke in 'n poging om die positiewe aanpasbaarheid, die kreatiwiteit en die emosioneel vervullende elemente van menslike gedrag te probeer verstaan. Sheldon en King (in Compton, 2005:3) beskryf die positiewe sielkunde soos volg:

“Positive psychology revisits ‘the average person’ with an interest in finding out what works, what’s right and what’s improving. It asks: “What is the nature of the efficiently functioning human being, successfully applying evolved adaptations and learned skills? And how can psychologists explain the fact that despite all the difficulties, the majority of people manage to live lives of dignity and purpose?”

Die veld van die positiewe sielkunde bestryk dus drie dimensies van die menslike bestaan, naamlik die subjektiewe emosionele belewing van die mens, die individuele persoonlike karaktereienskappe van die mens asook die sosiale ontwikkeling van die mens binne die gemeenskap. Op 'n subjektiewe vlak fokus die positiewe sielkunde op subjektiewe ervarings of positiewe emosies van die individu, soos wel-wees en blydskap, geluk, tevredenheid ten opsigte van die verlede, tevredenheid in die hede asook konstruktiewe kennis oor die toekoms, wat optimisme, hoop en geloof insluit (Seligman, 2002:3). Op 'n individuele vlak fokus die positiewe sielkunde op die positiewe persoonseienskappe van die individu, onder andere die individue se kapasiteit vir liefde, interpersoonlike vaardighede, deursettingsvermoë, vergewensgesindheid, egtheid, toekomsgerigtheid, talente en wysheid. Op 'n sosiale vlak of gemeenskapsvlak fokus die positiewe sielkunde op die ontwikkeling, skepping en instandhouding van positiewe gemeenskappe. Fokus word veral gerig op die ontwikkeling van gemeenskap-doeltreffendheid, die instandhouding van gelukkige, gesonde gesinne en die uitbouing van veilige, gesonde werksomgewings (Gillham & Seligman, 1999: 163, Seligman & Csikszentmihalyi, 2000:5).

In die vestiging van 'n wetenskap van geluk en positiewe menslike funksionering wat oor die grense van kulturele gebondenheid strek, is daar heelwat kritiek teen dié ontwikkelende filosofie. Huidiglik bestaan die aanname dat die wetenskap van die positiewe sielkunde gefundeerd is in die dominante Westerse persepsie van die self en gepaardgaande visie van 'n goeie lewe as persoonlike vervulling. (Christopher & Hickenbottom, 2008:563). Kritici toon aan dat die positiewe sielkunde die feit ignoreer dat alle menslike aktiwiteite en gedrag in 'n kulturele omgewing gefundeerd is (Guignon, 2002:83; Held, 2002:965; Woolfolk, 2002:19) en dat die positiewe sielkunde die kulture wat nie op individualisme ingestel in nie, misken of ignoreer (Becker & Marecek, 2008:591).

Miller (2008:591) spreek hom sterk uit teen die individualisme van die positiewe sielkunde en postuleer dat die filosofie van die wetenskap van positiewe sielkunde gefundeerd is op 'n hele aantal misleidende argumente. Volgens hom bestaan die teorie van die positiewe sielkunde uit *“circular reasoning, tautology, failure to clearly define or properly apply terms, the identification of causal relations where none exist, and unjustified generalisation.”* Miller redeneer dat die positiewe sielkunde geestesgesondheid uitsluitlik assosieer met 'n spesifieke persoonlikheidstipe: 'n gelukkige, spontane, doelwitgedrewe, status-soekende ekstrovert:

“The danger is that instead of fostering the true learning that develops self-knowledge and wisdom, and instead of considering the social and political measures that might really improve people’s circumstances, positive psychology offers a substitute recipe for success, achievement and happiness that ultimately has no substance at all” (Miller, 2008:607).

Ten spyte van felle kritiek teen die positiewe sielkunde is daar wel navorsers wat alternatiewe teoretiese of filosofiese raamwerke in verband met die doelwitte en metodes van die positiewe sielkunde ondersoek (Christopher & Campbell, 2008:675; Fowers, 2008:629; Richardson & Guignon, 2008:605; Slife & Richardson, 2008: 699) met die doel om 'n wetenskaplike, professionele sielkunde daar te stel wat meer bevestigend, gesondheid georiënteerd en eties substantief is en wat kulturele dilemmas aanpreek.

Vanuit die positiewe sielkunde het daar ook 'n welkome fokusverskuiwing in navorsing aangaande adolessente ontwikkeling ontstaan. Barber (2005:147) postuleer dat, weens die ingewikkelde aard van adolessensie, assessering in terme van bevoegdhede of positiewe funksionering meer kompleks is as die blote meting van toepaslike en ontoepaslike gedrag by adolessente. Anders as die tradisionele benadering om adolessente se probleemgedrag te bestudeer deur die ondersoek te laat wentel rondom tipes gedrag of selfs die intensiteit

van die spesifieke probleem, sal die assessering van positiewe adolessente funksionering die fokus moet rig op die ontwikkelingstake wat die adolessent in die gesig staar in die tweede dekad van sy/haar lewe.

Die ontwikkelende middel-adolessent in die hersaamgestelde gesin kom voor unieke uitdagings te staan wat nie die norm in die kerngesin of die enkelouergesin is nie. Aan die ander kant is daar heelwat navorsers wat redeneer dat kinders veerkragtig is en oor die vermoë beskik om positiewe aanpassings in die hersaamgestelde gesin te kan maak (Rodgers & Rose, 2002:1024, MacDonald & De Maris, 1995:387). Ten spyte van al die huidige kennis in die navorsingsveld met betrekking tot optimale funksionering van middel-adolessente in hersaamgestelde gesinne, bestaan daar steeds leemtes met betrekking tot insig ten opsigte van hul veerkraggebruik.

Vanuit bogenoemde bespreking ondersteun ek die siening van Seligman (Seligman, 2002:3) aangaande navorsing en intervensie vanuit die positiewe sielkunde. Egskeiding is inderdaad 'n potensieel vernietigende realiteit, maar net so kan die hersaamgestelde gesin 'n mosaïek van positiewe verhoudings en optimale ontwikkeling wees:

“To see people in terms of pathology or to see them in terms of competence is a matter of choice rather than of truth” Durrant & Kowalski (in Ebersöhn & Eloff, 2006:31)

2.3 OPTIMALE ONTWIKKELING AS UITKOMS VAN VEERKRAGBENUTTING

2.3.1 Oriëntering

In die veerkragnavorsing, met betrekking tot kinders, verwys veerkrag na die fenomeen van patrone van positiewe aanpassing en optimale ontwikkeling in die konteks van beduidende teenspoed of risiko-faktore. Om as ontwikkelende kind as veerkragtig beskou te kan word moet daar dus aan twee belangrike kriteria voldoen word. Eerstens moet daar beoordeel word of die kind oor die algemeen relatief optimaal of selfs beter as die normale funksioneer ooreenkomstig 'n gegewe standaard van ouderdomtoepaslike gedragpatrone of ontwikkelingsstake. Tweedens moet die omstandighede waarin die kind ontwikkel beoordeel word en duidelike bewyse moet gelewer word dat die omstandighede 'n risiko inhou vir optimale ontwikkeling (Masten & Reed, 2002:75; Schoon, 2006:9; Wright & Masten, 2006:18).

Die konsep van veerkrag gaan vervolgens ondersoek word aan die hand van hierdie tweedimensionele definisie van Masten en Reed (2002:75). Eerstens sal daar gefokus word op die risiko's of uitdagings in die hersaamgestelde gesin wat die optimale ontwikkeling van die middel-adolescent moontlik mag beïnvloed. Die hersamestelling van 'n gesin na egskeiding, die miskyking van die hersaamgestelde gesin as unieke gesinsvorm en die disfunksionele verhouding tussen biologiese ouers in die meso-sisteem sal as ontwikkelingsuitdagings in oorweging geneem word. Tweedens sal daar gefokus word op die optimale ontwikkeling van die middel-adolescent aan die hand van ouderdomtoepaslike gedragspatrone of ontwikkelingstake.

2.3.2 Ontwikkelingsuitdagings in die hersaamgestelde gesin

2.3.2.1 Die hersamestelling van 'n gesin na egskeiding

Die soeke na kennis en dieper begrip aangaande die ontwikkelingsuitdagings in die hersaamgestelde gesin het 'n redelike aktiewe veld van navorsing gedurende die afgelope dekade geword (Adler-Baeder & Higginbotham, 2004:448; Amato & Gilbreth, 1999:559, Beaudry *et al.*, 2004:86; Cohen & Fowers, 2004:39; Dunn, 2002:154-161; Du Plessis, 1994:65; Golish, 2003:41; Higginbotham, Miller & Niehuis, 2009:316; Jeyens, 2006:72; Sobelewski & King, 2005:1196; White & Gilbreth, 2001:155). Fokus is veral gerig op die vergelyking van kinders wat grootword met beide biologiese ouers en dié wat grootword in 'n hersaamgestelde gesin (Coleman *et al.*, 2000:1288). 'n Groot gedeelte van die huidige navorsing ondersteun bevindinge dat kinders wat in kerngesinne grootword en wat geassesseer word vanaf vroeë kindwees dwarsdeur tot en met volwassenheid, in terme van opvoedkundige-, kognitiewe-, emosionele- asook gedraguitkomste beter vaar as kinders wat in hersaamgestelde gesinne grootword (Artis, 2007:222; Barrett & Turner, 2005:156; Brown, 2004:351, 2006:447; Deleire & Kalil, 2005:286; Hofferth, 2006:53; Manning & Lamb, 2003:876).

Die ontwikkeling van die adolescent in die konteks van die hersaamgestelde gesin, soos beskryf deur die bio-ekologiese model, sien ietwat anders daaruit as die ontwikkeling van die adolescent in die konteks van 'n kerngesin (verwys na 1.3). Aangesien die hersamestelling van die gesin na egskeiding impliseer dat die ontwikkeling van die adolescent binne twee mikro-gesinsisteme plaasvind (Ebersohn, 2006:73), kan aanvaar word dat die middel-adolescent voor verskeie ontwikkelingsuitdagings te staan kom.

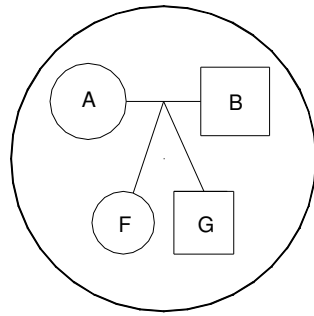
Die vorming van die twee mikro-gesinsisteme met die egskeiding van die ouers word voorafgegaan deur ingrypende veranderinge en verskeie verliese. Veranderinge ten opsigte

van gesinsidentiteit, verhoudings, rolverwagtings en maatskaplike posisie kom onder andere voor. Die verlies van verhoudings, drome en geleenthede, familieledede asook die verandering van woonplek en die ingrypende verandering van die alledaagse lewensroetine wat eie is aan 'n huwelik, word ervaar. Indien verliese rondom die egskedding nie behoorlik deurgewerk word voor verdere veranderinge in een van die twee mikro-gesinsisteme plaasvind nie, kan aanpassingsprobleme in die hersaamgestelde gesin moontlik deur die kinders sowel as die ouers ervaar word (Lampard & Peggs, 1999:445; Scheepers, 1991:63; Visher en Visher in Ganong & Coleman, 1994:132).

Met die hersamestelling van 'n gesin verander die gesinstruktuur van die kind se mikro-gesinsisteme en toevoeging van 'n nuwe lid of lede gee aanleiding tot unieke interpersoonlike verhoudings wat beslis nie staties is nie (Ganong & Coleman, 1994:95). Binne die mikro-gesinsisteme van die oorspronklike kerngesin het ouers met verloop van tyd patrone, reëls, grense en rolle vir optimale gesinsfunksionering daargestel. Hersaamgestelde gesinne, daarenteen, kom voor die uitdaging te staan van die onmiddellikheid van noodsaaklike opvoedingspatrone en verhoudings wat binne die kind se mikro-gesinsisteme geïmplementeer moet word (Bigner, 1998:442). Aangesien gesinslede in die hersaamgestelde gesin uit verskillende gesin-verwysingsraamwerke kom, staan hulle voor die uitdaging om by die nuwe hersaamgestelde gesinsituasie met sy uitgebreide verhoudingsnetwerk aan te pas en die verskillende verhoudings wat bestaan en ontstaan, so te akkommodeer dat 'n nuwe identiteit gevestig kan word.

Die struktuur van verhoudings in die kind se primêre en sekondêre mikro-gesinsisteme verskil dus radikaal van die oorspronklike mikro-gesinsisteme (McGoldrick & Carter, 2005:417). Alhoewel die eersgestigte mikro-gesinsisteme van die kind as gevolg van die ouers se egskedding verbrokkel het, kan en mag die invloed van dié mikro-gesinsisteme nie misken of geïgnoreer word nie. Ten einde 'n duidelike beeld te verkry van die kompleksiteit van verhoudings in, en unieke uitdagings van, die mikro-gesinsisteme in die hersaamgestelde gesin, word 'n verduideliking aan die hand van vyf voorstellings gegee, uitgaande van die veronderstelling dat die kinders se permanente plek van verblyf by die moeder is. Figuur 2.1 stel die kerngesin voor wat tot stand kom wanneer twee volwassenes, naamlik 'n man en 'n vrou, 'n eerste huwelik sluit. In die meeste gevalle word kinders eers ná die ouers hulle aan mekaar verbind het, gebore. Die kinders word dan deel van die kerngesin.

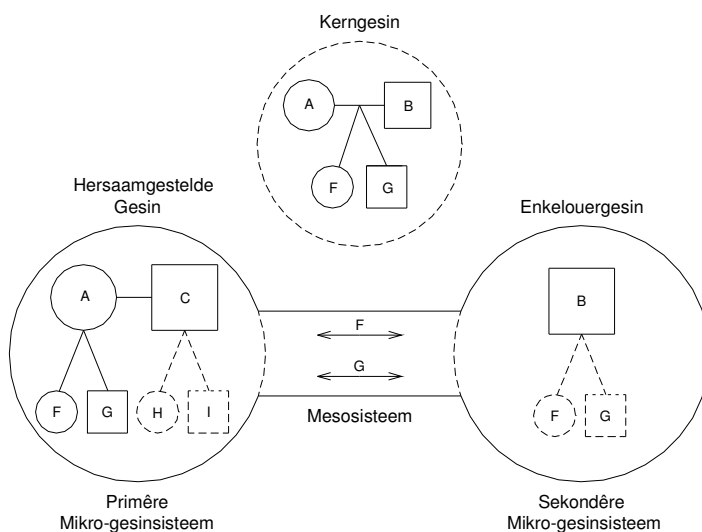
Kerngesin



Figuur 2.1 Die mikro-gesinsisteam van die kerngesin soos aangepas uit Prinsloo (1991:3-8).

Figuur 2.1 dui daarop dat die kinders se ontwikkeling plaasvind, benewens in die mikro-sisteme van die skool en portuurgroep, binne slegs een mikro-gesinsisteam. Die meeste ouers aanvaar verantwoordelikheid vir hierdie kinders, is lief vir hulle en voed hulle op na die beste van hulle vermoë.

Gestel Huweliksmaat A tree ná haar egskeiding met 'n nuwe Huweliksmaat C in die huwelik, maar Huweliksmaat B tree nie weer in die huwelik nie, verander die ontwikkelingskonteks van die kind, soos aangedui in Figuur 2.2.

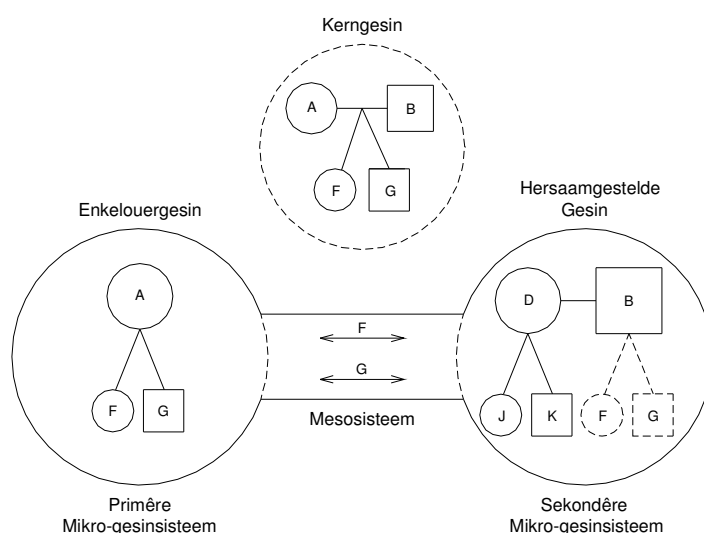


Figuur 2.2 Die primêre en sekondêre mikro-gesinsisteme van geskeide Huweliksmaats A en B se kinders waar slegs Huweliksmaat A hertrou het, soos aangepas uit Prinsloo (1991:3-8).

Figuur 2.2 stel 'n meer komplekse verhoudingstruktuur voor, wanneer Huweliksmaats A en B se kinders, F en G, in die primêre mikro-gesinsisteam van die hersaamgestelde gesin ontwikkel (waar die kinders se permanente plek van verblyf is) en hulle kry 'n "stief"vader C en "stief"sibbe H en I (aangedui met gebroke lyne, aangesien hulle besoekende kinders is) by. Die kinders F en G ontwikkel ook binne die sekondêre mikro-gesinsisteam van die enkel-

ouergesin van hul biologiese vader B, wat gelyke ouerlike regte en verantwoordelikhede aangaande die kinders het (hier aangedui deur gebroke lyne aangesien hulle besoekende kinders is). Huweliksmaat B betaal onderhoud vir sy kinders se versorging en ontvang hulle gedurende naweke en vakansies. Die stippellyne in die twee mikro-gesinsisteme simboliseer die openheid vir interaksie op mesosisteesvlak (ideaal gesproke van albei mikro-gesinsisteme) wat die heen-en-weer beweeg van die kinders F en G tussen die gesinsisteme gemaklik moontlik (behoort te) maak. Huweliksmaat C se kinders, H en I, kom dikwels oor naweke en vakansies kuier. Huweliksmaat C (“stief”vader) tree teenoor die kinders, F en G, binne die primêre mikro-gesinsisteam as die versorgings- en gesagsfiguur op, maar sonder enige wetlike mag.

Gestel Huweliksmaat B tree ná die egskeiding met ’n nuwe Huweliksmaat D in die huwelik, maar Huweliksmaat A tree nie weer in die huwelik nie, verander die ontwikkelingskonteks van die kind ook, soos aangedui in Figuur 2.3.

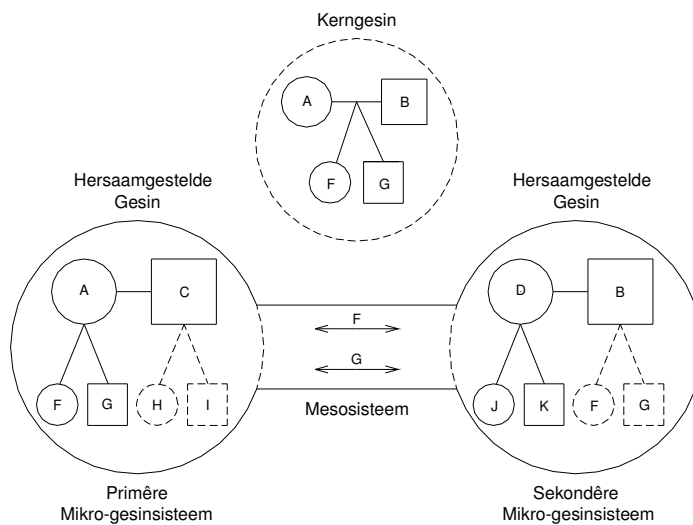


Figuur 2.3 Die primêre- en sekondêre mikro-gesinsisteme van geskeide Huweliksmate A en B se kinders waar slegs Huweliksmaat B hertrou het, soos aangepas uit Prinsloo (1991:3-8).

Figuur 2.3 stel voor wanneer Huweliksmate A en B se kinders, F en G, ontwikkel in die primêre mikro-gesinsisteam van die enkel-ouergesin van hul biologiese moeder A (waar die kinders se permanente plek van verblyf is) asook binne die sekondêre mikro-gesinsisteam (aangedui met gebroke lyne, aangesien hul besoekende kinders is) van hul biologiese vader B se hersaamgestelde gesin en hulle kry ’n “stief”moeder D en “stief” sibbe, J en K, by. Huweliksmaat D se kinders, J en K, woon permanent by hul biologiese moeder en besoek hul eie biologiese vader tydens naweke en vakansies. Huweliksmaat B (wat gelyke ouerlike

regte en verantwoordelikhede aangaande sy kinders het) betaal onderhoud vir sy kinders se versorging en ontvang hulle gedurende naweke en vakansies. Kinders F en G beweeg dus heen-en-weer tussen hul twee mikro-gesinsisteme via die interaksie tussen die mikro-gesinsisteme op mesosistemiese vlak. Huweliksmaat D (“stief”moeder) tree teenoor kinders F en G as ’n versorgings- en gesagsfiguur op, maar sonder enige wetlike mag.

Wanneer Huweliksmaats A en B beide hertrou verander die mikro-gesinsisteme van die kinders deur verskeie nuwe interaksiepatrone wat na vore kom (Figuur 2.4).

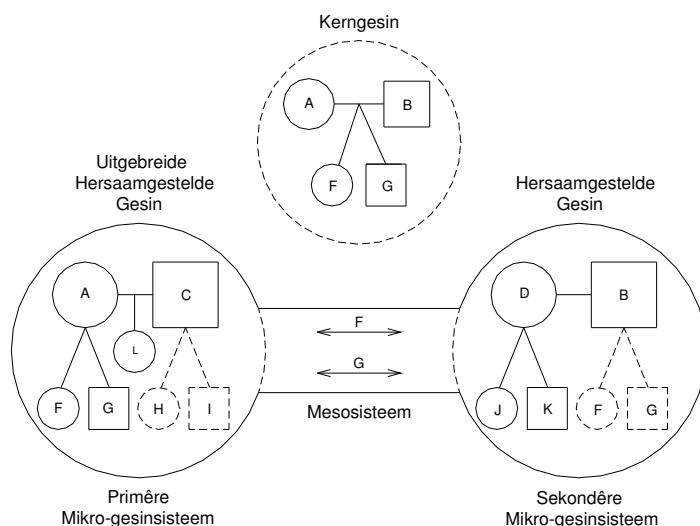


Figuur 2.4 Die primêre- en sekondêre mikro-gesinsisteme van geskeide Huweliksmaats A en B se kinders waar beide huweliksmaats hertrou het, soos aangepas uit Prinsloo (1991:3-8).

Gestel die hersaamgestelde gesin van Huweliksmaats A en C vorm die primêre mikro-gesinsisteem van Huweliksmaats A en B se kinders, F en G (waar die kinders se permanente plek van verblyf is), dan kry hulle dus ’n “stief”vader C en “stief”sibbe H en I by, soos voorgestel in Figuur 2.4. Huweliksmaat C se kinders, H en I, woon nie noodwendig permanent by die primêre mikro-gesinsisteem in nie, maar kom dikwels oor naweke en vakansies kuier en word voorgestel deur gebroke lyne. Die hersaamgestelde gesin van Huweliksmaats B en D vorm die kinders, F en G, se sekondêre mikro-gesinsisteem. en daar kry hulle ’n “stief”moeder D en “stief”sibbe J en K by. Huweliksmaat D se kinders woon permanent by hul biologiese moeder in die sekondêre mikro-gesinsisteem van Huweliksmaats A en B se kinders en hulle besoek hul eie biologiese vader tydens naweke en vakansies. Huweliksmaat B (wat gelyke ouerlike regte en verantwoordelikhede aangaande die kinders het) betaal onderhoud vir sy kinders se versorging en ontvang hulle gedurende naweke en vakansies. Kinders F en G beweeg heen-en-weer tussen hul twee mikro-gesinsisteme via die interaksie tussen die mikro-gesinsisteme op mesosistemiese

vlak. Huweliksmaats C (“stief”vader) en D (“stief”moeder) tree teenoor kinders F en G van Huweliksmaats A en B as versorgings- en gesagsfigure op, maar sonder enige wetlike mag.

Gestel Huweliksmaats A en C verwek ’n kind, dan tree daar verdere verandering in binne die primêre mikro-gesinsisteam van Huweliksmaats A en B se kinders (Figuur 2.5)



Figuur 2.5 Die primêre en sekondêre mikro-gesinsisteme van geskeide Huweliksmaats A en B se kinders waar beide huweliksmaats hertrou het en Huweliksmaat A ’n uitgebreide hersaamgestelde gesin gevorm het, soos aangepas uit Prinsloo (1991:3-8).

Volgens Figuur 2.5, ontwikkel dié kinders, F en G, dus dan in die primêre mikro-gesinsisteam van ’n uitgebreide hersaamgestelde gesin wat bestaan uit hul biologiese moeder A, “stief”vader C, “stief”sibbe, H en I (wat nie permanent in die primêre mikro-gesinsisteam inwoon nie, maar periodiek kom kuier), en ’n halvesib, L, wat uit die aard van die saak in ’n kerngesin ontwikkel en permanent deel is van die mikro-gesinsisteam

Wanneer die kind die hersaamgestelde gesin betree, en waar albei biologiese ouers hertrou, kry die kind nie net ’n “stief”moeder en “stief”vader by nie, maar ook die familie van albei ouers se nuwe egmaats. Die kind staan voor die uitdaging om ’n verhouding met sy/haar ouer se eggenoot, die “stief”ouer, te stig. So ook ontstaan die behoefte van die biologiese ouer se eggenoot, die “stief”ouer, om ’n verhouding met die nuwe eggenoot se kind, die “stief”kind, te stig. Dit is belangrik om te onthou dat, al woon die “stief”ouer en “stief”kind nie op ’n permanente basis in dieselfde huishouding nie, hulle steeds in ’n verhouding is en die lidmaatskap van die “stief”gesin deel (Benokraitis, 1999:454).

Alhoewel die lidmaatskap van twee mikro-gesinsisteme vir die kind voordele mag inhou, beleef sommige kinders dit nie as sodanig nie. Die heen-en-weer beweeg van een huishouding na 'n ander kan as negatief beleef word en gevoelens van verwarring, hulpeloosheid en verlies van beheer kom dikwels voor (Ganong & Coleman, 1994:126). Die heen-en-weer beweeg van die kinders beteken dat ouers in die hersaamgestelde gesin ook sekere aanpassings moet maak. Aangesien die kinders die sekondêre mikro-gesinsisteme slegs periodiek besoek, beteken dit dat die ouers in daardie sisteem ekstra beplanning moet doen om byvoorbeeld maaltye voor te berei. Die ideaal is dat daar vir besoekende kinders 'n eie permanente ruimte in hulle woning geskep behoort te word, maar nie elke gesin kan dit finansiële bekostig nie en besoeke kan as 'n (gereelde) inbreuk op die leefruimte van die inwonende kinders beleef word (Ganong & Coleman, 1994:126; Du Plessis, 1993:60).

Om by twee verskillende huishoudings met verskillende waardesisteme en beskouings van dissipline aan te pas lei dikwels tot onsekerheid en spanning by die kind, wat die aanpassing in die hersaamgestelde gesin verder bemoeilik. Biologiese ouers in die sekondêre mikro-gesinsisteme is dikwels onwillig om hulle besoekende kinders tereg te wys of te dissiplineer, aangesien hulle die kinders slegs enkele naweke en vakansies sien. Die ouers neig ook om hulle besoekende kinders te bederf om op te maak vir die tyd wat hulle nie by hulle kan wees nie (Ganong & Coleman, 1994:126). Vanuit die bogenoemde verduideliking van moontlike verhoudingstrukture wat met die vorming van 'n hersaamgestelde gesin ontstaan is dit duidelik waarom daar na die aard en struktuur van die hersaamgestelde gesin as uniek maar kompleks verwys word. Hierdie komplekse verhoudingstruktuur lei tot steeds meer moontlike konfliktsituasies oor die hele spektrum van die hersaamgestelde gesin.

Verskeie studies aangaande die hersaamgestelde gesin ondersoek die aard en gevolge van kinders se betrokkenheid met inwonende "stief"vaders en nie-inwonende biologiese vaders, alhoewel relatief min inligting bekend is aangaande die aard en gevolge van kinders se verhoudings met nie-inwonende "stief"vaders of inwonende biologiese vaders in hersaamgestelde gesinne. Alhoewel heelwat kinders in hersaamgestelde gesinne saam met 'n "stief"vader woon en steeds baie betrokke is met hul nie-inwonende vaders is daar wel ook kinders wat nie meer kontak met hul biologiese vaders het nie (White & Gilbreth, 2001:155) Bevindinge blyk teenstrydig te wees aangaande die effek en gevolge van die vorming van nuwe verhoudings tussen gesinslede in die hersaamgestelde gesin (Aquilino, 2006:929; Juby, Billette, Laplante & Le Bourdias, 2007:1220).

Hoë kwaliteit van verhoudings met beide inwonende "stief"vaders en nie-inwonende biologiese vaders word geassosieer met beter kinderontwikkeling, met bewyse wat toon dat

'n relatief sterker verhouding met 'n "stief"vader lei tot meer optimale ontwikkeling (King, 2006:910; White & Gilbreth, 2001:155). Marsiglio (2004:22) beskryf die proses waar 'n "stief"vader 'n hersaamgestelde gesin betree en die opgawe opneem om 'n ander vrou se kind/ers te help grootmaak, as 'n gekompliseerde "gesinsdans". Die "stief"vader moet sy plek en posisie in die lewe van sy nuwe egmaat, sy nuwe egmaat se kinders, hul biologiese vader en dikwels ook in die lewe van sy eie biologiese kinders bepaal. Ahrons en Tanner (2003:340) rapporteer dat, indien biologiese vaders relatief vinnig na die egskeiding deel word van 'n hersaamgestelde gesin, blyk dit dat verhoudings tussen die kinders en hul nie-inwonende vaders moontlik negatief beïnvloed kan word (minder besoeke wat moontlik kan aanleiding gee tot swakker verhoudingskwaliteit). Of die een uitkoms die ander beïnvloed blyk egter onduidelik te wees.

Vestiging en optimalisering van verhoudings tussen kinders en "stief"vaders vind meer natuurlik plaas indien die "stief"vader alreeds vir 'n geruime tyd deel is van die hersaamgestelde gesin en indien die kind 'n hoë kwaliteit van verhouding met die biologiese moeder handhaaf (Vogt Yuan & Hamilton, 2006:1191). Alhoewel bevindings impliseer dat sterk verhoudings met "stief"vaders onafhanklik van die sterkte van die verhouding met nie-inwonende biologiese vaders ontwikkel, verwys kwalitatiewe navorsers na gevalle waar "stief"vaders optree as 'vader aliasse' om daardeur die "stief"kind te ondersteun om 'n sterker verhouding met hul biologiese vader te bou (Marsiglio & Hinojosa, 2007:845). McDonald en De Maris (2002:121) postuleer dat die ouerskapstyl van die inwonende "stief"vader moontlik afhanklik kan wees van die biologiese vader se vlak van betrokkenheid.

Met betrekking tot die vorming van nuwe verhoudings na egskeiding, wentel baie navorsing rondom bepalende faktore vir suksesvolle aanpassing asook risiko-faktore vir moontlike aanpassingsprobleme van die kinders sowel as die ouers in hulle nuwe hersaamgestelde gesinne. (Adler-Baeder & Higginbotham, 2004:449; Afifi, 2003; Dunn *et al.*, Ganong en Coleman, 1994). Die aanpassing in hersaamgestelde gesinne het die afgelope dekade groter belangstelling begin wek onder gesinsielkundiges. Die meeste van die navorsing fokus eensydig op die aanpassing van die kinders met hul moeder en "stief"vader tydens die vorming van 'n nuwe gesin en min aandag was nog werklik gegee aan die vader wat weer hertrou en die dinamiek van die vader se gesin (Gosselin, 2010:108). Die kerntema van navorsing wentel rondom die beduidende diversiteit aangaande die dinamiek van hersaamgestelde gesinne en die spesifieke rol wat die "stief"ouer in die primêre mikro-gesinsisteem in die "stief"kinders se lewe speel (Braithwaite, Olson, Golish, Soukup & Turman, 2001:221; Crohn, 2006:119; Svare, Jay & Mason, 2004:81).

Aangesien die hersaamgestelde gesin op komplekse fundamente gebou word en al die lede van dié gesin afsonderlik verbind word deur bande van die verlede sowel as die hede (Kriel, 1996:21) is dit dus belangrik dat die hersaamgestelde gesin as unieke gesinsvorm beskou moet word. Vervolgens 'n besinning van die ontwikkelingsuitdaging verbonde aan die feit dat die hersaamgestelde gesin dikwels as alternatiewe gesinsvorm mis gekyk word.

2.3.2.2 Miskyking van die hersaamgestelde gesin as unieke gesinsvorm.

Om as kind deel te wees van 'n hersaamgestelde gesin is meer ingewikkeld as om met slegs een ouerpaar groot te word (Dunn, 2002:154). Al die deelnemers aan 'n hersaamgestelde gesin kom volgens Visher en Visher (1982:5) inderdaad te staan voor uitdagings wat nie noodwendig in 'n kerngesin voorkom nie:

“Subsequent families are structurally and emotionally different from first families. Upset and sadness are experienced by children and at times by the adults as they react to the loss of their biological family or the loss of a dream of a perfect marriage. Acceptance that a stepfamily is a different type of family is important, as is the recognition that many upsetting behaviours result from these feelings of insecurity and loss”.

Gebrekkige insig in die unieke aard en samestelling van die hersaamgestelde gesin as unieke gesinsvorm kom dikwels by ouers in hersaamgestelde gesinne voor, aangesien dié ouers die model van die kerngesin gebruik om die hersaamgestelde gesin op te bou. Die gebrek aan insig in die unieke aard van die hersaamgestelde gesin kan aanleiding gee tot rolverwarring en onsekerheid, aangesien die lede van die hersaamgestelde gesin, dikwels tevergeefs, daarna streef om weer 'n kerngesin te vorm, in plaas daarvan om hulle eie norme, grense, rituele en rolverdeling te bepaal en na te streef (Adler-Baeder & Higginbotham, 2004:449; Afifi & Schrodt, 2003:516; Du Plessis, 1994:65; Ganong & Coleman, 1994:4-10; McGoldrick & Carter, 2005:417 & Stewart, 2005:1002).

Die kind in die hersaamgestelde gesin ervaar dikwels konflik ten opsigte van verdeelde lojaliteit teenoor die biologiese ouers (Amato & Afifi, 2006:222; Kriel, 1996:227; McGoldrick & Carter, 2005:417), wat gevolglik die moontlikheid van optimale verhoudingstrukture in hersaamgestelde gesinsisteme negatief kan beïnvloed. Ouers is ook dikwels onkundig oor die realiteite van die hersaamgestelde gesin, wat onrealistiese verwagtings van die verhoudings met kinders in die primêre en/of sekondêre mikro-gesinsisteme tot gevolg kan hê. Verskeie verhoudingsprobleme wat in die hersaamgestelde gesin ondervind word, kan

toegeskryf word aan die mites of onwaarhede rondom die unieke funksionering van die hersaamgestelde gesin (Kriel, 1996:228).

Onrealistiese verwagtings ontstaan dikwels wanneer die ouers in die hersaamgestelde gesin die verwagting koester om dieselfde gevoel vir sy/haar huweliksmaat se kinders te hê as wat hulle vir hulle eie kinders het. Dit is egter nie moontlik of realisties nie, aangesien die ander ouer (“stief”ouer) nie die kinders sien grootword het nie en daar dus nie met verloop van tyd ’n hegte band tussen hulle ontstaan het nie. Dit is selfs moontlik dat ’n “stief”ouer ontdek dat hy/sy glad nie van die kind hou nie, en selfs afkeer teenoor die kind beleef, wat tot skuldgevoelens aanleiding gee. Gevoelens van aggressie ontstaan aangesien negatiewe emosies rondom die kinders onderdruk of weggesteek word. Kitsliefde en kitsaanvaarding van die kind(ers) se kant af teenoor die “stief”ouer is ook nie moontlik nie. Aangesien die ouer-kind verhouding, wat deur die jare van die eerste huwelik opgebou is, baie sterk is, is “stief”ouers geneig om hul verhouding met hul nuwe eggenoot/e op dieselfde hiërargiese vlak te sien. Die “stief”ouer is dan geneig om op ’n ontoepaslike manier te kompeteer vir dieselfde sterk verhouding tussen die volwassenes wat moontlik tot spanning binne die nuwe hersaamgestelde gesin kan lei (Du Plessis, 1994: 65; McGoldrick & Carter, 2005:418).

Net soos daar nie sprake van kitsliefde in ’n hersaamgestelde gesin kan wees nie, kan die hersaamgestelde gesin ook nie as ’n kitsklaar kerngesin beskou word nie. ’n Wanopvatting rondom die gesin kan ontstaan aangesien ouers heel waarskynlik ’n begeerte het om weer ’n volledige gesin te hê, ten einde te kompenseer vir die verbokkeling van die vorige gesinseenheid. Ouers in die hersaamgestelde gesin verkeer dikwels onder die wanopvatting dat hulle ’n volledige gesin is en “normaal” kan funksioneer (Ganong & Coleman, 1994: 144).

Die mite van die “wrede stiefmoeder” kan verskeie risiko-faktore inhou. Die “stief”ouer kom van die begin van die gesinshersamestelling te staan voor negatiewe vooroordele. Die mite bestaan reeds eeue lank en kan veelvuldige probleme in die hersaamgestelde gesin veroorsaak, wat die pogings van die “stief”ouer om toereikende verhoudings te stig in die wiele kan ry (Du Plessis, 1993:28; Ganong & Coleman, 1994:77; Kriel, 1996:99, Stratton, 2003:161). In ’n narratiewe analise van ’n “stief”ouer-ondersteuningsgroep postuleer Allison (2005:27) dat “stief”moeders probeer kompenseer vir die “wrede stiefmoeder”-etiket, deur die biologiese moeder af te maak as onstabiel en onbevoeg in ’n poging om die guns van die “stief”kind te wen.

Navorsing ondersteun die feit dat die rol van die “stief”ouer in ’n hersaamgestelde gesin gekompliseer word deur ’n gebrek aan duidelike norme en riglyne aangaande die

verwagtinge en gedrag van hersaamgestelde gesinslede (Afifi & Schrodt, 2003:516; Brown & Manning, 2009:85; Stewart, 2005:1002). In die geval waar beide biologiese ouers ouerlike regte en verantwoordelikheid ten opsigte van hul kind/kinders het, word die nuwe egmaat of “stief”ouer in die hersaamgestelde gesin dikwels as die “derde party” gesien van wie verwag word om verhoudings met die kinders te stig, maar wat nie wetlik erken word as mede-ouer vir die betrokke stiefkind/ers nie (Mahoney, 2006:81).

Ouers in hersaamgestelde gesinne is dikwels gedetermineer om nie weer dieselfde “foute” te maak as in hul mislukte eerste huwelik nie en kies dus dikwels lewensmaats wat die teenoorgestelde is van hul vorige egmaats. Gevolglik word daar onbewustelik onrealistiese verwagtinge gekoester aangesien die sukses van die tweede huwelik as vooropgestelde doelwit gestel word. Sodoende word al die lede van die gesin onderwerp aan intense spanning en stres (Bernstein, 2000:284; McGoldrick & Carter, 2005:417). In meer onlangse navorsing rakende die dinamiek tussen egpare in hersaamgestelde gesinne het dit aan die lig gekom dat meer negatiewe kommunikasie dikwels ontstaan tussen tweede huweliks-egpare as in die geval van eerste huwelike en dat egpare geneig is om in konfliktsituasies aangaande die opvoeding van die kinders hulself eerder te onttrek van besprekings (Halford *et al.*, 2007:471).

Papernow (in Ganong & Coleman, 1994:143) identifiseer sewe fases in die ontwikkeling van verhoudings in die kind se primêre en sekondêre mikro-gesinsisteem van die hersaamgestelde gesin, wat in drie oorkoepelende stadiums verdeel word, naamlik die vroeë, middel en latere stadium. *Die vroeë stadium*, of “aan die gang kom” of “vassteek”-fase, kan verdeel word in fantasie, indompeling en bewuswording. Die herkenning van fantasieë en oortuigings soos dié van kits-liefde, sowel as onrealistiese verwagtinge, dat die nutgevonde hersaamgestelde gesin soos die kerngesin moet kan funksioneer, kitsklaar, is die grootste uitdaging van die vroeë fase. Die illusies of fantasieë en verwagtinge realiseer nie en gee dan aanleiding tot teleurstelling, frustrasie, verwarring en ambivalente gevoelens teenoor lede in die hersaamgestelde gesin

Indompeling vind plaas sodra ’n bewuswording van die realiteit van die hersaamgestelde gesin sigbaar is. Hierdie realiteitsbesef figureer rondom die verskille tussen onder andere biologiese ouers en “stief”ouers, interaksiepatrone tussen volwassenes en kinders asook rondom tradisies en gesinsrituele. Gevoelens van verwerping, mislukking en onsekerheid kom voor, wat tot rolverwarring aanleiding gee. Die herkenning van veelvoudige verskillende ervarings van die gesinslede, asook die bewuswording dat ervarings nie is soos wat verwag is nie, dra by tot die groei en ontwikkeling van elke lid van die hersaamgestelde gesin.

Die middelstadium of herstrukturering van die hersaamgestelde gesin bestaan uit twee fases, naamlik mobilisering en aksie. Die hersaamgestelde gesin is in die mobiliseringsfase as die lede aktief besig is om aspekte wat probleme veroorsaak aan te spreek. Verskille, soms op die oog af onbenullig, word bespreek, wat tot stresvolle interaksies kan lei, aangesien fundamentele veranderinge rondom die toekomstige funksionering van die gesin as 'n eenheid, aangespreek moet word. Lojaliteitskonflikte teenoor die biologiese ouer kan in hierdie fase voorkom vanweë die feit dat die ander ouer/"stief"ouer 'n meer prominente rol begin speel (Burt & Burt in Kapp 2002:37).

Papernow (in Ganong & Coleman, 1994:143) stel dit dat die aksie-fase ook bekend staan as "*going into business together*". Die ouers van die hersaamgestelde gesin is besig om hul eie rituele en reëls op te stel wat dan sal aanleiding gee tot 'n gevoel van sekerheid ten opsigte van lidmaatskap aan die *nuwe* gesin. Duidelike grense word vir die hersaamgestelde gesinsverhoudings gestel, wat daartoe aanleiding gee dat gesinslede veilig voel om interaksie patrone van die kerngesin of vorige gesin te behou, sowel as om nuwe patrone te vestig.

Die latere stadium of verstewiging van die hersaamgestelde gesin bestaan uit twee fases, naamlik kontak en oplossing. Die verandering in die hersaamgestelde gesin se interaksiepatrone gee aanleiding tot meer gemaklike kontak en opregte intimiteit. Duidelike ouerskap rolle kristalliseer as gevolg van toereikende interaksie tussen die gesinslede. Interpersoonlike kontak tussen gesinslede is meer gemaklik en bevredigend. Alhoewel lede nie noodwendig van mekaar gaan hou nie, is hulle bereid om verskille te bespreek en oplossings te soek. Die hersaamgestelde gesin in die finale fase word gekenmerk deur meer stabiele verhoudings, duidelike, definitiewe rolle en 'n gesin met 'n eie identiteit en karakter.

Grobler (2001:44) ag die bewustheid van die verskillende ontwikkelingsfases in die hersaamgestelde gesin belangrik, aangesien dit 'n aanduiding kan wees van waar die gesinslede hulself bevind en watter aspekte nog aandag moet geniet. Myns insiens is dit uiters belangrik dat die uniekheid van die besondere gesinsisteam en situasie nie misken word nie. Eienskappe kan geïdentifiseer word maar mag nie veralgemeen word nie, aangesien geen twee hersaamgestelde gesinne presies dieselfde funksioneer nie. Alhoewel Ganong en Coleman (1994:143) aandui dat die kontak- en oplossingsfases sowat twee jaar neem om stewig gevestig te raak, het elke hersaamgestelde gesin unieke behoeftes in terme van ondersteuning en onderrig, aldus pioniers in die veld van intervensie met lede van 'n hersaamgestelde gesin, Visher en Visher (1996:14-21).

2.3.2.3 Disfunksionele verhoudings tussen biologiese ouers in die mesosisteem

Die **Mesosisteem** verwys na die verhouding wat ontwikkel of bestaan tussen verskillende mikro-sisteme. Afgesien van die skool en die portuurgroep is beide die primêre sowel as die sekondêre mikro-gesinsisteem in die mesosisteem in interaksie met mekaar, en vind daar ook beïnvloeding in die mesosisteem plaas. Bronfenbrenner (in Thomas 2000:409) vestig die aandag op die volgende in die mesosisteem:

“Special attention is focussed on the synergistic effects created by the interaction of developmentally instigative or inhibitory features and processes present in each setting.”

Die verhouding wat daar in die mesosisteem bestaan tussen gewese egmaats wat in tweede huwelike verkeer speel ’n belangrike rol in die ontwikkeling van die kind as lid van die twee nuwe mikro-gesinsisteme (Beaudry *et al.*, 2004:98). Dunn *et al.* (2005:223) het bevind dat daar ’n positiewe korrelasie bestaan tussen konflik tussen die biologiese ouers, veral waar die kinders ook betrokke is, en die aanpassingsprobleme binne die hersaamgestelde gesin. Kinders se betrokkenheid in hulle ouers se konflik het ook ’n betekenisvolle invloed op hulle emosionele welstand. Voortdurende konflik resulteer in ontoereikende ouer-kind verhoudings en kinders is geneig om hulle meer te skaar by hulle biologiese ouers as “stief”ouers (Mekos, Hetherington & Reiss, 1996:2148).

Ehrenberg (1996:93) en Robinson (1993:263) postuleer dat kinders wat blootgestel word aan volgehoue positiewe ouerskap na egskeiding makliker aanpas by die veranderde omstandighede as kinders wat gedurig blootgestel word aan konflik tussen hulle biologiese ouers. Kommunikasie tussen gewese egmaats speel dus ’n beduidende en betekenisvolle rol in die suksesvolle voltrekking van ouerskap in die nuwe hersaamgestelde gesin (Beaudry *et al.*, 2004:98). Indien ouers gesamentlike ouers kan bly, ten spyte van die feit dat hulle nie meer as ’n kerngesin funksioneer nie, sal die kinders daarby baat (Amato & Gilbreth, 1999:559, Amato, 2000:1269), maar sulke hoë kwaliteit ouerskap is nie baie algemeen nie (Sobolewski & King, 2005:1196). Adler-Baeder en Higginbotham (2004:448) stel ’n program voor waar ouers gelei word om ’n samewerkende “besigheidstipe” verhouding met die vorige egmaat te handhaaf om sodoende negatiewe impak op die kinders sowel as die hersaamgestelde gesin te bekamp.

As gevolg van voortdurende konflik tussen biologiese ouers, aanvaar die biologiese ouer in die kind se primêre mikro-gesinsisteem dikwels nie die afwesige biologiese ouer as mede-ouer in die kind se opvoeding nie, maar koester dikwels die verwagting dat die nuwe

eggenoot of eggenote in die kind se primêre mikro-gesinsisteem die afwesige ouer moet vervang (Dunn *et al.*, 2005:223; Kaplan, 1991:11). Aangesien die kind volwaardig lid van twee mikro-gesinsisteme is, ontken die biologiese ouer dus die lidmaatskap van die kind aan die sekondêre mikro-gesinsisteem wat die heen-en-weer beweging en ontwikkeling van die kind dus negatief beïnvloed. Dit is hier waar rolverwarring dikwels ontstaan, aangesien dit soms gebeur dat die ouer sy/haar mening oor die ander ouer aan die kind oordra (Stewart, 2005:1002).

Gewese egmaats gebruik dikwels hulle kinders om vyandigheid teenoor mekaar te demonstreer, deur byvoorbeeld wedersydse besoek reëlings te saboteer (Ganong & Coleman, 1994:126), wat gevolglik 'n negatiewe uitwerking op die kind se verhouding met sy ouer in die sekondêre mikro-gesinsisteem kan hê (Ebersohn, 2006:87). Die mate waartoe kinders vasgevang voel in voortdurende konflik tussen hul ouers laat hulle met gevoelens van verdeelde lojaliteit (Buchanan, Maccoby & Dornbusch, 1991:1008). Aangesien kinders graag 'n goeie verhouding met albei ouers wil handhaaf is die kinders geneig om as tussenganger op te tree, maar vrees dan dat hulle intervensie deur hul ouers geïnterpreteer mag word as dislojaliteit, wat die gevoelens van "*being torn in two*" intensiveer (Afifi, 2003:729; Amato & Afifi 2006:222). Golish (2003:41) postuleer dat beide die kinders en die volwassenes in die hersaamgestelde gesin gevoelens openbaar van "vasgevangenskap" tussen die gesinslede, byvoorbeeld as die "stief"ouer of "stief"kind probleme met die biologiese ouer bespreek eerder as om dit direk onderling self uit te klaar. Disfunksionele gesinsverhoudings word dikwels gevoed deur die antagonistiese houding wat twee "stief"gesinslede teenoor mekaar koester (Baxter, Braithwaite & Bryant 2006:381).

Vanuit die bostaande besinning is dit duidelik dat die grootste uitdaging van hierdie studie is om die kompleksiteit van invloede, interaksies en interpersoonlike verhoudings tussen die ontwikkelende middel-adolescent en verskeie ander sisteme in die sosiale konteks van die hersaamgestelde gesin, te probeer begryp as die konteks waarbinne die ondersoek na veerkragbenutting voltrek moet word. Vervolgens 'n verkenning van die ontwikkelingstake wat middel-adolescente moet deurloop in hul reis na volwassenheid.

2.3.3 Veerkrag as bereiking van verskeie ontwikkelingstake in die konteks van die hersaamgestelde gesin

Adolesensie as lewensfase vorm 'n brug tussen kindwees en volwassenheid. Die ontwikkeling gaan gepaard met versnelde veranderinge op onder andere die fisiese, emosionele, kognitiewe en sosiale ontwikkelingsvlakke (Ackerman, 2001:104). Optimale

opvoedingsbegeleiding is dus belangrik ten einde suksesvolle jong volwassenes die wêreld te kan instuur. Erikson (in Thomas 2000:151) is van mening dat:

“...young adolescents should gain an increasing strength of purpose and understanding of reality as they recognize that their own way of dealing with life - their way of mastering reality - is a proper variant of ways in which other people successfully deal with their lives.”

Tydens die bestudering van die ontwikkelingsfase van adolessensie is dit belangrik om die kompleksiteit en diversiteit van adolessente ontwikkeling in totaliteit in ag te neem. Urie Bronfenbrenner se ekologiese model is juis gebore uit sy belangstelling in die komplekse rol wat sosiale en fisiese omstandighede in die ontwikkeling van ’n kind speel. Hy het ook begin agterkom dat die omgewings waarin kinders grootword veelvuldig en verweef is en dat die opgaaf om tot begryping te kom van die effek wat hierdie omgewings op die uitkoms van kinderontwikkeling kan uitoefen veeleisend kan wees (Thomas 2000:402). As resultaat van sy observasies het hy die volgende gevolgtrekking gemaak:

“Seen in different context, human nature, which I had previously thought of as a singular noun, became plural and pluralistic; for the different environments were producing discernible differences, not only across but also within societies, in talent, temperament, human relations, and particularly in the ways in which the culture, or subculture, brought up its next generation” (Bronfenbrenner, 1979:xiii).

Bronfenbrenner se multi-dimensionele model van kinderontwikkeling toon aan dat daar dus lae of vlakke is van interaktiewe sisteme wat in interaksie met mekaar verkeer. Wat in die een sisteem gebeur het dus ’n invloed op en word beïnvloed deur ander sisteme. Bronfenbrenner beskryf die sisteme in hul sosiale konteks as *“..... a set of nested structures, each contained inside the next like a set of Russian Dolls”* (in Swart & Pettipher, 2005:10). Individue is dus aktiewe deelnemers in hulle eie ontwikkeling en is nie slegs oorgelewer aan hul omgewing nie. Die ontwikkelende kind se persepsie van sy/haar omgewing staan sentraal tot die begryping van hoe die kind in interaksie met sy/haar omgewing verkeer. Hierdie persepsie van die omgewing rig dus die kind se optrede teenoor ander persone sowel as teenoor die omgewing (Donald *et al.*, 2002:51; Swart & Pettipher, 2011:14). Binne die uniekheid van die hersaamgestelde gesin kan die middel-adolessent se ontwikkeling gekompliseer of soms ook verryk word deur veelvuldige mikro-sisteme wat met mekaar in interaksie verkeer.

Vanuit 'n sielkundige benadering is dit belangrik om adolessensie as 'n **proses** eerder as 'n tydspanne te sien. Adolessensie is 'n proses van ontwikkeling van 'n houding, uitgangspunte en gedragpatrone wat nodig is vir effektiewe deelname aan die samelewing. Dit is 'n proses om antwoorde op vrae te verkry soos *Wie is ek?* en *Wat/Wie wil ek eendag word?* Dit is 'n proses van ontdekking en besluitneming aangaande die toekoms, interpersoonlike verhoudings, godsdienstige oortuigings en morele waardes. Adolessensie is dus 'n proses van die beweging van relatiewe afhanklikheid na relatiewe onafhanklikheid en outonomie (Ackerman, 2001:104; Gumbiner, 2003:45).

Ontwikkelingstake verwys na vermoëns, vaardighede, houdings en gedragpatrone wat tydens 'n spesifieke stadium van ontwikkeling binne die mikro-sisteme bemeester moet word. Ontwikkelingstake presenteer hoofsaaklik in die vorm van sielkundige uitdagings wat gesien word as 'n proses van hantering oor 'n tydspanne en staan direk in verhouding met die meso-, ekso- en makro-sisteme. Dit beteken dat verskillende ontwikkelingstake gevolglik meer prominent kan wees in sekere sosio-kulturele kontekste as ander. Sielkundige welwees en die vermoë om verdere ontwikkelingstake suksesvol te deurloop word bepaal deur die effektiewe bereiking van elke ontwikkelingstake. Die suksesvolle uitvoering van ontwikkelingstake tydens adolessensie bepaal dan ook die optimale funksionering van individue in die volwasse lewenstadium. (Ackerman, 2001:105; Bronfenbrenner, 1979:22; Gumbiner, 2003: 45; Louw, Van Ede & Louw, 1998:392; Swart & Pettipher, 2011:10-17). 'n Opsomming van die ontwikkelingstake wat die adolessent in die moderne Westerse samelewing moet bemeester (Louw *et al.*, 1998:392) word in Tabel 2.1 voorsien.

Tabel 2.1 Ontwikkelingstake van die adolessent (Louw *et al.*, 1998:392).

Adolessente se Ontwikkelingstake

- Aanvaarding van 'n veranderende liggaamlike voorkoms
- Ontwikkeling van 'n manlike of vroulike geslagsidentiteit
- Ontwikkeling van kognitiewe vaardighede en die verwerwing van kennis
- Ontwikkeling van 'n eie identiteit
- Ontwikkeling van onafhanklikheid van ouers en ander volwassenes
- Keuse van en voorbereiding vir 'n beroep
- Ontwikkeling van sosiaal verantwoordelike gedrag
- Aanvaarding van en aanpassing by sekere groepe
- Aanknoop van heteroseksuele verhoudings
- Ontwikkeling van 'n sterk emosionele band met 'n ander persoon
- Voorbereiding vir huwelik en gesinsverantwoordelikhede
- Bereiking van ekonomiese onafhanklikheid
- Ontwikkeling van morele begrippe en waardes wat as riglyne vir gedrag kan dien
- Ontwikkeling van 'n waardestelsel wat verband hou met 'n realistiese en wetenskaplike wêreldbeskouing
- Ontwikkeling van 'n lewensfilosofie

Alhoewel ontwikkelingstake soos aangehaal in Tabel 2.1 primêr verwys na die individu se persoonlike verantwoordelikheid en pogings in sy/haar proses van ontwikkeling, het adolessente steeds die ondersteuning van volwassenes in hul mikro-sisteme nodig. Gesien in die lig van die ontwikkelende middel-adolescent in die hersaamgestelde gesin binne die primêre en sekondêre mikro-gesinsisteme kan aanvaar word dat ontwikkeling meer kompleks is, aangesien meer interaktiewe sisteme 'n rol in die ontwikkeling speel. Navorsing toon aan dat die adolescent in die hersaamgestelde gesin meer emosionele-, gedrags- en sosiale probleme ervaar as die adolescent wie se ontwikkeling binne die kerngesin, met slegs een mikro-gesinsisteam, geskied (Fine, Donnelly & Voydandoff, 1991:423; Hetherington, 1991:323).

Aangesien adolessente ontwikkeling as 'n geïntegreerde proses gesien word, wat beteken dat verskillende dimensies van funksionering interaktief met mekaar funksioneer, kan daar tussen die verskillende dimensies van ontwikkeling onderskei word, maar kan die dimensies nooit van mekaar geskei word nie (Ackerman, 2001:104). Na aanleiding van die vraagstuk in hierdie studie wat wentel rondom die proses van suksesvolle deurloping van gegewe ontwikkelingstake binne die konteks van die hersaamgestelde gesin, gaan die dimensies van kognitiewe, sosiale en persoonlike ontwikkeling vervolgens meer spesifiek bespreek word.

Volgens Piaget se model van kognitiewe ontwikkeling word die hoogste vlak van denke, naamlik formeel-operasionele denke, gedurende adolessensie bereik. Die vermoë van die adolescent om abstrakte en hipoteties-deduktiewe redenering te gebruik, om feite en idees te gebruik om 'n saak te beredeneer, lei daartoe dat beredenering op 'n hoër kognitiewe vlak plaasvind. Aangesien adolessente dikwels met verskeie alternatiewe en moontlike oplossings vir 'n probleem gekonfronteer word, toon hulle die behoefte om sonder hulp en leiding hul eie besluite te kan maak. Die eens insiklike kind word nou 'n strygerige tiener, aangesien die sieninge van die ouers, in beide mikro-gesinsisteme, dikwels bevrageet word. 'n Idealistiese wêreldsiening van alternatiewe gesins-, godsdienstige, politieke en morele stelsels word gevisualiseer en wil deur die adolescent beproef word. Die ouer-kindverhouding kan maklik negatief beïnvloed word indien die ouers nie hulle adolessente kinders se intellektuele ontwikkeling en strewe na onafhanklikheid in ag neem nie (Donald *et al.*, 2006:51-57; Louw & Louw, 2007:304).

Begrip vir die kognitiewe ontwikkeling van die adolescent help ouers om te verstaan dat tieners hulle nie noodwendig verwerp nie, maar dat hul tieners deur normale kognitiewe ontwikkelingsfases gaan. Stoll *et al.* (2005:177) postuleer dat dit juis die adolescent se

vermoë tot abstrakte redenering is wat aanpassing in die hersaamgestelde gesin kan bemoeilik. Die navorsers het bevind dat adolessente in hersaamgestelde gesinne dikwels met gevoelens van magteloosheid presenteer aangesien hulle geen beheer oor hul veranderende omstandighede het nie. Die adolessente se ervaring dat hulle geen insprake meer het aangaande hul opvoeding nie, lei tot negatiwiteit en disfunksionele gesinsverhoudings.

Die ontwikkeling van die adolessent in totaliteit vind binne 'n sosiale konteks plaas wat ontwikkeling kan bevorder of belemmer. Tydens adolessensie word hierdie sosiale konteks deur onder andere die ouers in beide mikro-gesinsisteme, die skool asook die portuurgroep gevorm. Die sosiale bevoegdheid van adolessente en die ontwikkeling van sosiale volwassenheid hang in 'n groot mate af van die ouers se ouerskapstyl. Drie ouerskapstyle word deur Baumrind (in Louw & Louw, 2007:328) geïdentifiseer, naamlik die gesaghebbende, outoritêre en permissiewe style. Die gesaghebbende ouer moedig onafhanklike optrede binne die raamwerk van sekere beperkings van gedrag aan. Deurdat die ouers redes vir hul reëls en beperkinge neerlê en hul adolessente toelaat om met hulle daaroor te redeneer, word induktiewe dissipline toegepas. Die adolessente kinders van gesaghebbende ouers kan op hulself staatmaak en is sosiaal verantwoordelik. 'n Gesaghebbende ouerskapstyl dra by tot die ontwikkeling van veerkraggebruik in adolessente (Kritzas & Grobler, 2009:17).

Die outoritêre ouer het 'n beperkende en bestraffende styl waar grense gestel en streng beheer uitgeoefen word. Adolessente word gedwing om volgens die menings en reëls van hul ouers op te tree en verbale beredenering en verduideliking van reëls kom selde voor. Hierdie tipe ouerskap word met sosiaal-onbevoegde gedrag in adolessente geassosieer en kan aanleiding gee tot angstigheid, 'n onvermoë om inisiatief ten opsigte van sosiale aktiwiteite te toon asook ontoereikende kommunikasie vaardighede.

Permissiewe ouerskap vind plaas wanneer daar geen beheer oor adolessente se gedrag uitgeoefen word nie en hulle toegelaat word om in alle omstandighede hulle eie besluite te neem. Adolessente in hierdie omstandighede toon dikwels sosiaal onbevoegde gedrag met beperkte selfbeheer aangesien hulle nooit gelei is om beheer oor hul gedrag uit te oefen nie (Louw & Louw 2007:328).

Wanneer die invloed van ouerskapstyle op adolessente se sosiale ontwikkeling bestudeer word, is dit belangrik om die ouer-kindverhouding in ag te neem, aangesien die verhouding die effek van die ouerskapstyl mag beïnvloed. Met ander woorde indien die verhouding

tussen die adolessent en die ouer deur liefde en begrip gekenmerk word, sal die negatiewe gevolge van die outoritêre ouerskapstyl op die ontwikkeling van die sosiale bevoegdheid van die adolessent minder ernstig wees (Kritzas & Grobler, 2009:17). Een van die mees algemene onderwerpe wat aanleiding gee tot argumente en disfunksionele verhoudinge in die hersaamgestelde gesin, is verskille tussen ouers aangaande ouerskapstyle (Stanley, Markman & Whitton, 2002:659). Biologiese ouers het dikwels as enkelouers reeds 'n opvoedingstrategie vasgelê voordat hulle 'n hersaamgestelde gesin gevorm het en konflik ontstaan dikwels aangesien die biologiese ouers dan verkies om steeds beheer te neem in die dissiplinerings van die kinders (Coleman, Fine, Ganong, Downs & Pauk, 2001:55).

Manning en Lamb (2003:876) postuleer dat 'n adolessent se optimale ontwikkeling en psigiese wel-wees afhang van die mate van binding met beide die inwonende en die nie-inwonende biologiese ouer. Moore en Cartwright (2005:109) het bevind dat adolessente in hersaamgestelde gesinne die verwagting koester dat die biologiese ouers die primêre verantwoordelikheid van hul opvoedingstaak moet bly opneem en dat die stiefouer 'n minder prominente rol moet vertolk. Oor die algemeen neem ouerbetrokkenheid dikwels af tydens adolessensie weens die feit dat tyd-spandering in die mikro-sisteem van die portuurgroep toeneem. Furstenberg (2000:896) postuleer dat die verhouding tussen die adolessent en sy/haar nie-inwonende ouer (in die sekondêre mikro-gesinsisteem) moontlik kan verflou weens die verhoogde betrokkenheid by die portuurgroep.

Die mees prominente aanname met betrekking tot die adolessent is die “soeke na identiteit” aangesien 'n nuwe sin van selfbewustheid ontwikkel tydens die proses van fisieke en seksuele veranderinge. Plug (in Louw *et al.*, 1998:429) postuleer dat identiteit verwys na die individu se bewustheid van hom/haarself as 'n onafhanklike, unieke persoon met 'n spesifieke plek in die samelewing. Alhoewel identiteitsontwikkeling reeds tydens die babajare begin en voortduur tot aan die einde van die mens se lewensiklus, vind die grootste ontwikkeling tydens adolessensie plaas, as gevolg van ingrypende fisieke, seksuele, sosiale, kognitiewe en morele ontwikkeling. Van den Aardweg en Van den Aardweg (in Gouws *et al.*, 2000:90) definieer identiteit as:

“...knowing who and what one is and the knowledge that one is distinguishable from others. It is the sense of self. It is concerned with those elements of character or personality that are distinguishing”.

Erik Erikson se teorie aangaande persoonlikheidsontwikkeling (Thomas, 2000:151) het veral bekendheid verwerf vir die werk met betrekking tot die adolessent se identiteitskrisis. Die

identiteitskrisis is 'n periode van ontdekking waartydens die adolessent waardes en rolle eksploreer, waar bestaande waardes bevraagteken word en waar geëksperimenteer word met alternatiewe rolle, ten einde 'n eie persoonlike identiteit te kan vorm. Erikson beskou die identiteitskrisis nie as 'n aanduiding van negatiewe ontwikkeling nie, maar eerder 'n wyse waarop die individu 'n persoonlike en sosiale identiteit vorm, wat as 'n belangrike stap in die ontwikkeling na optimale volwassenheid beskou word (Thomas, 2000:151). Optimale identiteitsontwikkeling behels dat adolessente in staat is om hul eie self te definieer, wat belangrik is vir hulle en vir die rigting wat hulle in die lewe wil inslaan. Aangesien adolessente se abstrakte denke al in 'n mate ontwikkel het, kan hulle met groter gemak hulles opinies, denke, filosofieë en ervarings op 'n verbale wyse deel en daaroor reflekteer (Ackermann, 2001:105).

Die fokus van Bronfenbrenner se ontwikkelingsteorie is om kinders se interpretasie van hul omgewings te verkry eerder as om 'n objektiewe evaluering te maak (Thomas, 2000:414). Kinders se persepsie van hul konteks staan sentraal tot die begryping van hoe hulle in interaksie met hul omgewing verkeer (Swart & Pettipher, 2011:12). Die wyse waarop middel-adolessente hul omstandighede in die hersaamgestelde gesin interpreteer beïnvloed noodwendig hul response binne veelvoudige mikro-sisteme. Ten einde 'n geïntegreerde begryping te kan vorm van hoe middel-adolessente hul veerkrag binne hul twee mikro-gesinsisteme benut ten einde optimaal te ontwikkel, sal die verskillende dimensies van veerkragnavorsingsbenaderings vervolgens ondersoek word.

2.4 VERSKILLENDE DIMENSIES VAN NAVORSINGSBENADERINGS TOT VEERKRAG

2.4.1 Oriëntering

Die oorsprong van veerkragnavorsing lê diep gewortel in die geskiedenis van geneeskunde, sielkunde en die opvoedkunde (Masten & Coatsworth, 1998:205). Dit was egter om en by in 1970 dat sistematiese veerkragstudies binne die breë konteks van gedragsgesondheid en aanpassings vanuit 'n ontwikkelingsperspektief, begin verrys het (Garmezy, 1991:459; Masten & Obradović, 2006:13). Die studie van veerkrag het oor die afgelope drie dekades verrys binne drie oorkoepelende "golwe" van navorsing (Richardson, 2002:307) wat onderskeibaar is op grond van die basis van hul oriëntering tot die veerkrag konstruksie. Hierdie golwe word nie sekwensieel afgegrens nie, aangesien studies steeds binne al die onderskeie golwe plaasvind.

In die Eerste Golf van veerkragnavorsing het die pionier-gedragsnavorsers, wat op soek was na kennis aangaande die oorsake van ernstige psigopatologie, die waardevolle betekenis begin besef van kinders wat optimaal blyk te funksioneer in die teenwoordigheid van risiko omstandighede. Hierdie pioniers het begin fokus op die identifisering van korrelasies en raakpunte in die positiewe aanpassings van jong kinders van wie daar verwag sou kon word dat optimale ontwikkeling nie sou plaasvind in die teenwoordigheid van genetiese en/of omgewingsrisiko's nie. Eienskappe van die individue, gesinne en gemeenskappe wat oënskynlik 'n verskil kon maak is geïdentifiseer.

Binne die Tweede Golf van veerkragnavorsing het insigte begin verruim deur te beweeg vanaf 'n statiese beskrywing van eienskappe na dinamiese interaktiewe prosesse. Fokus is gerig op die prosesse en regulerende sisteme "agter die eienskappe" wat veerkrag bevorder. Deur die sisteemteorie as vertrekpunt te gebruik is daar gekonsentreer op positiewe aanpassing van 'n ontwikkelende individue in die teenwoordigheid moeilike omstandighede.

Die Derde Golf van veerkragnavorsing fokus op 'n postmoderne, multidissiplinêre identifisering van motiverende kragte binne die individu. en word gekenmerk deur pogings om veerkrag te bevorder deur middel van voorkoming- en intervensie tegnieke (Masten, 2004:316; Richardson, 2002:308). Masten en Obradović (2006:13) is van mening dat die eerste drie golwe van navorsing ten opsigte van veerkrag in ontwikkeling bygedra het tot 'n uitgebreide kennisbasis van konsepte en metodes wat noodsaaklik is vir 'n belowende Vierde Golf van veerkragnavorsing, wat tans op die horison verskyn. Die Vierde Golf van veerkragnavorsing gaan poog om die lewens- en neuro-wetenskappe met die gedragswetenskappe te integreer vir 'n veelfasettige, holistiese begryping van die veerkragverskynsel.

Optimale konseptualisering van veerkrag vereis die ontwikkeling van modelle en metodes wat nuwe maniere van assessering en strategieë van analisering insluit. Voordat die pioniers die Eerste Golf van veerkragnavorsing begin ontgin het, was daar min aandag gegee aan modelle of metingsprosedures wat positiewe uitkomst voorspel het. Dit was dus nodig vir die vroeë navorsers om strategieë van assessering en analisering van bevoegdheid, bates, hulpbronne, bevorderende of beskermende faktore asook die diagnose van veerkrag ten opsigte van psigopatologie, risiko's en stressors daar te stel (Masten & Reed, 2002:75). Alhoewel die Vierde Golf van veerkragnavorsing 'n belowende vooruitsig lewer vir 'n meer holistiese begryping van die veerkragverskynsel, is dit ongelukkig nog 'n relatief nuwe en onontginde kennisveld en sal daar, vir die doeleindes in hierdie studie, slegs op die eerste drie golwe van veerkragnavorsing gefokus word.

Vervolgens word 'n vergelykende verkenning en interpretasie onderneem van die eerste drie golwe van veerkragnavorsing naamlik die Fenomenologiese Golf, die Operasionele Golf en die Veerkragteorie Golf soos gekonseptualiseer deur Richardson (2002:307), in kombinasie met 'n oorsig van die veerkraglitteratuur. Hierdie verkenning en interpretasie het ten doel om te besluit watter golf in die veerkragnavorsing die beste is om die navorsingsvraag in hierdie studie te beantwoord (Masten, 2004:310; Wright & Masten, 2006:17-37)

2.4.2 Eerste Golf: Die Fenomenologiese Golf van veerkragnavorsing

2.4.2.1 Begripsverheldering

Die Fenomenologiese Golf van veerkragnavorsing is daarop gerig om veerkragtige individue te identifiseer en fokus spesifiek op die faktore wat die verskil maak tussen meer en minder veerkragbenutting (Richardson, 2002:307, Wright & Masten, 2006:18). Volgens die Fenomenologiese Golf word 'n individu as veerkragtig beskou indien daar genoegsame bewyse gelewer kan word dat die individu, in die teenwoordigheid van objektief meetbare risiko-faktore, die ontwikkelingstake soos in Tabel 2. 1 (in 2.3.3) beskryf, suksesvol voltooi het of in die proses is om ontwikkelingsuksesse te behaal. Die vraag is dus: *Oor watter persoonseienskappe beskik 'n individu wat ontwikkelingsukses behaal in die teenwoordigheid van risiko-faktore, in vergelyking met die individue wat nie ontwikkelingsukses behaal nie?* Die Fenomenologiese Golf ondersoek onder andere individuele persoonlikheidsfaktore, gesinsamestelling asook sosio-kulturele invloede wat moontlik verband kan hou met gunstige uitkomst (Richardson, 2002:309).

Vanuit 'n ontwikkelingsperspektief toon vroeëre veerkragnavorsing aan dat kinders in verskillende stadiums van hul ontwikkeling oor verskillende kwesbare en beskermende faktore beskik (Masten *et al.*, 1990:715). Aangesien babas so totaal afhanklik is van hul versorgers, is hulle baie kwesbaar vir die verlies van en/of mishandeling deur die versorger in die gesinsisteem. Die feit dat babas nie begrip en insig het aangaande die impak wat oorlog, natuurrampe of selfs egskeiding op hul bestaan in totaliteit het nie, word beskou as 'n beskermende faktor. Namate kinders groot word, en ander mikro-sisteme soos die skool en portuurgroep 'n al groter rol in die ontwikkeling van die kind begin speel, verander hulle kwesbare sowel as beskermende faktore. Adollesente is spesifiek kwesbaar met betrekking tot aanvaarding in die portuurgroep en by die skool asook vir veranderinge binne die gesinsisteem. Egskeiding en hertrou is opsigself 'n groot risiko-faktor aangesien die kind se hele ontwikkelingsraamwerk verander (sien 2.3.2).

Richardson (2002:307-310) gee 'n uitgebreide oorsig van verskeie longitudinale studies wat die voorlopers was vir die identifisering van veerkragtige individue. Samevattend kan die persoonskwaliteite, bates of beskermende faktore wat die individu kan help in tye van teenspoed soos volg opgesom word: sosiale verantwoordelikheid, aanpasbaarheid, verdraagsaamheid, prestasie-georiënteerdheid, toereikende kommunikasievaardighede, 'n positiewe selfbeeld, selfvertroue, self-effektiwiteit, probleemoplossingsvaardighede, beplanningsvaardighede, 'n positiewe skoolomgewing, 'n warm vertrouensverhouding met minstens een ouer, hoë verwagtings, 'n positiewe uitkyk op die lewe, self-dissipline, kritiese denke, 'n sin vir humor, intelligensie en interne lokus van beheer. Kumpfer (in Kumpfer & Summerhays, 2006:155) het bogenoemde veerkragtige persoonlikheidstrekke gekonseptualiseer in sewe primêre veerkragkwaliteite, naamlik geluk, wysheid en insig, humor, empatie, intellektuele bevoegdheid, doelgerigte lewensuitkyk, en deursettingsvermoë. Meer onlangs is veerkragtige persoonskwaliteite binne die raamwerk van die positiewe sielkunde geïdentifiseer en dit sluit onder andere geluk, subjektiewe wel-wees, optimisme, geloof en vertroue, selfdeterminasie, wysheid, uitnemendheid, optimisme, kreatiwiteit, vergewingsgesindheid, dankbaarheid, hoop en nederigheid in (Buss, 2000:16; Diener, 2000:34; Peterson, 2000:44; Ryan & Deci, 2000:68; Schwartz, 2000:79; Simonton, 2000:151).

Die Fenomenologiese Golf van veerkragnavorsing sluit beide persoongesentreerde en veranderlike-gesentreerde benaderings in. Die persoongesentreerde benadering fokus op die identifisering van veerkragtige individue in 'n poging om te bepaal hoe hierdie individue verskillend funksioneer in vergelyking met ander individue wat met dieselfde risiko's en teenspoed gekonfronteer word, maar wat nie so suksesvol ontwikkel nie. Die veranderlike-gesentreerde benadering daarenteen ondersoek die samehangende verhouding tussen eienskappe van individue en hul omgewing wat moontlik kan bydra tot positiewe uitkomst in die teenwoordigheid van verhoogde risiko's en teenspoed (Wright & Masten, 2006:25). Masten en Obradović (2006:13) sluit hierby aan en postuleer dat die ontwikkelings-taakteorie impliseer dat suksesvolle aanpassing multi-dimensioneel en ontwikkelend van aard is. Suksesse in ontwikkelingstake van 'n spesifieke fase voorspel suksesse in toekomstige ouderdomtoepaslike take selfs in nuwe omstandighede. Intervensies om ontwikkelingstake suksesvol te kan deurloop het dus 'n voorkomende effek op gedrag- en emosionele probleme.

Gesien in die lig van die resultate van verskeie studies wat vanuit verskillende metodologiese uitgangspunte onderneem is, openbaar die Fenomenologiese of Eerste Golf van veerkragnavorsing 'n besondere mate van konstantheid in bevindings van algemene verbandhoudende faktore wat beter aanpassings onder kinders in hoë risiko-omstandighede

uitbeeld. Masten (2001:227) verwys na hierdie korrelasies as “*the short list*” en dit word uiteengesit in Tabel 2.2.

Tabel 2.2: Voorbeelde van bates en beskermende faktore (Masten, 2001:227)

<p>Eienskappe van die kind:</p> <ul style="list-style-type: none"> • Sosiale en aanpasbare temperament as baba • Goeie probleemoplossingsvaardighede en kognitiewe vermoë • Effektiewe emosionele en gedragsregulerende strategieë • Positiewe siening van die self (selfvertroue, hoë selfbeeld, self-effektiwiteit) • Positiewe siening van die lewe (hoop en optimisme) • Geloof en 'n sin van betekenis in die lewe • Eienskappe en talente wat deur die samelewing as van waarde geag word (sin vir humor, aantreklikheid vir ander ens.)
<p>Kenmerke van die gesin</p> <ul style="list-style-type: none"> • Stabiele en ondersteunende gesinsomgewing <ul style="list-style-type: none"> - Lae vlakke van ouerkonflik - Hegte verhouding met die primêre versorger - Gesaghebbende ouerskapstyl: hoë vlakke van warmte, struktuur en verwagtinge - Positiewe sibbe-verhoudings - Ondersteunende bindings met uitgebreide gesinslede • Ouers wat betrokke is in hul kinders se opvoeding • Sosio-ekonomiese welvaart • Na-skoolse opleiding van die ouers • Geloof en religieuse oortuigings
<p>Eienskappe van die gemeenskap</p> <ul style="list-style-type: none"> • Hoë kwaliteit van woongebied <ul style="list-style-type: none"> - Lae vlakke van gemeenskapsgeweld - Bekostigbare behuising - Toegang tot ontspanningsfasiliteite - Skoon lug en water • Effektiewe skoolomgewing <ul style="list-style-type: none"> - Veilige skoolomgewing - Goed opgeleide en hoog gekwalifiseerde onderwysers - Na-skoolse aktiwiteite en ontspannings aktiwiteite • Werkseleenthede vir ouers en tieners • Effektiewe gesondheidsondersteuningsdienste • Maklike toegang tot nooddienste
<p>Kulturele of Samelewingseienskappe</p> <ul style="list-style-type: none"> • Wette vir kinderbeskerming • Hulpbronne en waardes gerig op opvoeding

Masten (2001:227) postuleer dat hierdie onderling afhanklike eienskappe in Tabel 2.2 die fundamentele aanpassingsisteme van 'n ontwikkelende individu kan vorm. Louw en Louw (2007:381) sluit hierby aan deur te verwys na die beskermende faktore wat weerbaarheid in kinders sal kan versterk.

2.4.2.2 Bespreking

Gesien in die lig van die Eerste Golf veerkragnavorsing kan geredeneer word dat die middel-adolesent in die hersaamgestelde gesin die moontlikheid van toereikende of ontoereikende ontwikkeling in die gesig staar namate die risiko-faktore geassosieer met die hersaamgestelde gesin (2.2.2) verminder of akkumuleer en die bates en beskermende faktore soos in Tabel 2.2 vermeld word teenwoordig of nie teenwoordig is nie. Volgens die Fenomenologiese Golf kan ontwikkelende middel-adolesente in die konteks van die hersaamgestelde gesin as veerkragtig beskou word indien hulle onder andere oor 'n positiewe selfbeeld beskik, 'n positiewe siening van die lewe handhaaf, oor toereikende kognitiewe vermoë beskik en oor toereikende hanteringstrategieë beskik om hul emosies en gedrag te kan beheer. Verder word die middel-adolesent beskerm deur ouers in beide die primêre en sekondêre mikro-gesinsisteme wat toereikende ouerskapvaardighede toon, wat betrokke is by hul kinders se opvoeding en onderrig en waar toereikende hantering van onderlinge ouerkonflik plaasvind.

In die metaforiese vergelyking van die middel-adolesent as 'n rubberballetjie, fokus die Fenomenologiese benadering slegs op die belangrike eienskappe waaroor die rubberballetjie en sy omgewing moet beskik om te kan bons. Hierdie benadering gee egter nie 'n verduideliking vir die begryping van die samehangende, wederkerige en/of responsiewe dinamiek van die rubberballetjie se veerkrageienskappe in die konteks van twee mikro-gesinsisteme van die hersaamgestelde gesin nie. Geen geïntegreerde verduideliking word dus gegee aangaande die *proses* van veerkragtige ontwikkeling nie. Ten einde die vraag te kan beantwoord van hoe die middel-adolesent steeds in staat is om positief te bly funksioneer in die teenwoordigheid van risiko-faktore, word die Tweede Golf of Operasionele Golf van veerkragnavorsing vervolgens in oorweging geneem.

2.4.3 Die Tweede Golf: Operasionele Golf van veerkragnavorsing

2.4.3.1 Inleiding

Navorsers het voortgebou op die Eerste Golf van veerkragnavorsing en fokus is toenemend gerig op die interaktiewe proses van veerkragontwikkeling (Wright & Masten, 2006:25). Die Tweede Golf van veerkragnavorsing word gerig op die beantwoording van die vraag: *Hoe ontwikkel die individu suksesvol in die teenwoordigheid van risiko-faktore?* Studies is onderneem in 'n poging om prosesse wat moontlik tot veerkragbenutting kan aanleiding gee te verduidelik, om sodoende te kan verklaar waarom sekere beskermende faktore slegs vir sekere individue in 'n spesifieke konteks voordele kan inhou. 'n Ekologiese, transaksionele sisteembenadering om veerkrag te probeer verstaan, dui 'n belangrike paradigmaskuif aan

vanaf die tradisionele fokus op die individu na 'n fokus op die omvattende gesins- en gemeenskaps- verhoudingsnetwerke. Ontwikkelingsuitkomst word bepaal deur 'n kompleks van patrone van interaktiewe verhoudings. Volgens Masten (2004:310) is veerkrag 'n eienskap van 'n ontwikkelende twee-rigting persoon↔konteks sisteem. Veerkrag beskryf die persoon↔konteks wisselwerking wat voordele inhou vir beide die individu en sy/haar konteks. Die identifisering van die verhouding binne die ontwikkelende sisteem as 'n indikatie van veerkrag beteken dat ongeag watter uitdagings op 'n gegewe tyd in die pad van positiewe aanpassing of optimale funksionering staan en wat moontlik 'n bedreiging vir die individu kan inhou ten opsigte van toepaslike gedragpatrone in 'n sekere konteks, die individu wel op 'n sekere manier optree, wat gelyk is aan positiewe funksionering binne 'n tydsraamwerk of selfs oor 'n langer tydperk heen (Lerner, 2006: 40).

Sentraal tot die begrip van veerkrag staan die konsep van vier faktore wat op 'n voorspelbare manier kan funksioneer ten einde veerkragtige herstel te beïnvloed, naamlik kompenserende-, risiko-, beskermende- en nadelige faktore. Volgens Tiet, Bird, Davis, Hoven, Cohen, Jensen en Goodman (1998:1191) oefen die eerste twee faktore 'n konstante effek uit oor die spektrum van veranderde omstandighede. Kompenserende faktore (soos onder andere gesonde gesinsomstandighede en hoë opvoedkundige aspirasies) sal altyd voordelige gevolge hê ongeag die vlakke van risiko's. Aan die anderkant sal risiko-faktore (soos onder andere armoede, substansmisbruik en disfunksionele gesinsverhoudings) altyd 'n potensieel nadelige uitwerking hê ongeag of daar 'n lae of hoë risiko is. Hierteenoor sal die invloed van beskermende en nadelige faktore varieer afhangende van risiko-vlakke. Beskermende faktore (soos onder andere selfvertroue, interne lokus van beheer en sosiale vaardighede) dien as 'n buffer-effek in die teenwoordigheid van hoë risiko-faktore, maar oefen min of geen effek uit in die teenwoordigheid van lae risiko-faktore nie. Nadelige faktore (soos onder andere ontoereikende sosiale vaardighede, min selfvertroue of 'n negatiewe selfbeeld) is die teenoorgestelde van beskermende faktore en het 'n minimale of geen effek op lae risiko's, maar 'n nadelige effek in die teenwoordigheid van hoë risiko's.

Die Tweede Golf van veerkragnavorsing behels analitiese tegnieke en strategieë wat die verhoudingsinvloede op 'n multidimensionele vlak kan ondersoek. Hierdie dinamiese benadering beklemtoon die belangrikheid daarvan om meer as een navorsingsvraag te formuleer ten einde 'n dieper begrip te kan vorm van die proses van positiewe en negatiewe aanpassings (Wright & Masten, 2005:26). Die Tweede Golf van veerkragnavorsing vereis ook 'n meer komplekse prosedure van assessering in terme van gesins- en omgewingsinvloede. Ouers reageer nie op dieselfde manier teenoor hul individuele kinders nie, net so sal elke individuele kind die gesinsverhoudings op 'n unieke manier ervaar (Plomin, Asbury & Dunn,

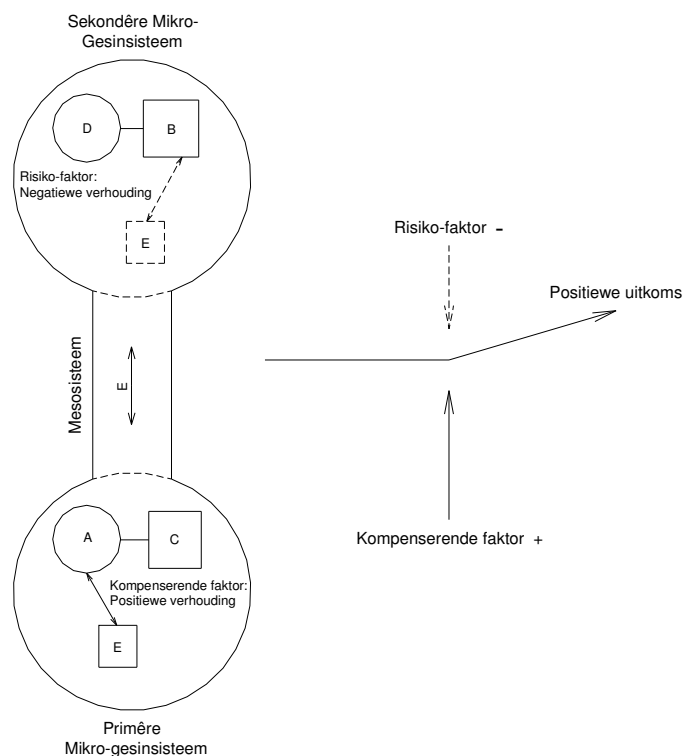
2001:225). Aangesien elke individu oor unieke persoonseienskappe, soos onder andere habituele gemoedsgesteldheid en appèlmatige eienskappe, beskik (Swart & Pettipher, 2011:12), bestaan die moontlikheid dat veranderende lewensomstandighede verskillend deur die lede van dieselfde gesin hanteer kan word .

Binne die Tweede Golf van veerkragnavorsing val die fokus dus op die prosesse en meganismes wat die individu se stresresponse sal versterk of verminder. Veerkrag word hier as 'n liniêre en/of 'n kromlynige proses van individuele ervarings in interaksie met veranderende lewensomstandighede gestel. Verskeie modelle het vanuit die vraagstuk van die proses van suksesvolle ontwikkeling in die teenwoordigheid van risiko-faktore ontwikkel.

Die Kompenserings-, Beskermings-, Aansporings- (Fergus & Zimmerman, 2005:402) en die Veerkragmodel (Richardson, 2002:311) gaan vervolgens ondersoek word. Die eersgenoemde drie modelle verskaf 'n verduideliking van verskillende maniere waarop risiko- en beskermende faktore in 'n besondere konteks mekaar kan beïnvloed. Die Veerkragmodel van Richardson *et al.* (in Richardson, 2002:311), verduidelik ten slotte die aandeel wat die individu het in die proses om moeilike lewensomstandighede te hanteer.

2.4.3.2 Die Kompenseringsmodel

Die Kompenseringsmodel beskryf veerkrag as die uitkoms van 'n proses waar 'n beskermende faktor en 'n risiko-faktor nie met mekaar in interaksie is nie, maar waar beide 'n onafhanklike invloed op die individu uitoefen (Hollister-Wagner, Foshee & Jackson, 2001:447). 'n Voorbeeld van 'n kompenseringssaksie is wanneer 'n kind deur sy ouers emosioneel verwaarloos word, maar hy het 'n sterk emosionele band met sy onderwyser. Alhoewel die effek van die ouerlike verwaarloosing heelwaarskynlik sal voortduur om 'n negatiewe invloed uit te oefen op die kind se selfvertroue, sal die positiewe band wat die kind met sy onderwyser het weer bydra tot die positiewe ontwikkeling van die kind se selfvertroue. Dit beteken dat die finale uitkoms van selfvertroue hoër sal wees as in die geval waar die kind nie 'n positiewe emosionele band met sy onderwyser gevorm het nie. Figuur 2.6 gee 'n skematiese voorstelling van 'n kompenserende beskermende faktor wat die impak van 'n risiko-faktor verminder. Hoe hoër die vlak van 'n kompenserende faktor in verhouding tot die risiko-faktor is, hoe meer positief is die uitkoms.



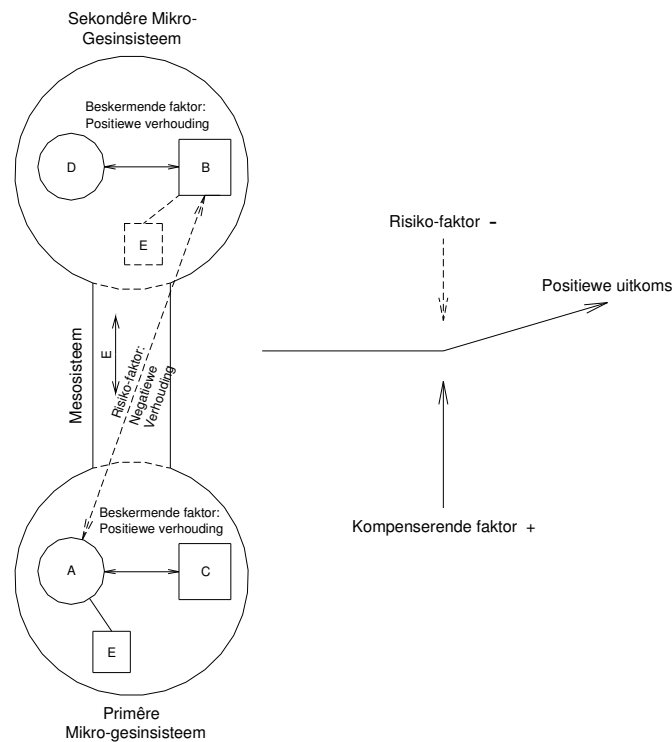
Figuur 2.6 Die Kompenseringsmodel (verwerk vanaf Fergus en Zimmerman, 2005:402).

In die konteks van die hersaamgestelde gesin kan daar volgens die Kompenseringsmodel, soos verwerk in Figuur 2.6 die aanname gemaak word dat, indien die middel-adolessent byvoorbeeld 'n negatiewe verhouding met sy/haar ouer in die sekondêre mikro-gesinsisteem handhaaf, maar 'n positiewe verhouding het met sy/haar ouer in die primêre mikro-gesinsisteem, die kompenserende aksie van die ouer in die primêre mikro-gesinsisteem as beskermende faktor sal dien wat meebring dat die optimale ontwikkeling van die midde-adolessent minder negatief beïnvloed word.

2.4.3.3 Die Beskermingsmodel

Tydens die veerkragproses in die Beskermingsmodel is die beskermingsfaktor direk in interaksie met die risiko-faktor. Die faktor word alleenlik gedefinieer as 'n beskermingsfaktor as dit meer is as net die blote teenoorgestelde van die risiko-faktor (Hollister-Wagner & Foshee, 2001:447). Die Beskermingsmodel kan geïllustreer word aan die hand van 'n jong meisie wat grootword in 'n woonbuurt wat gekenmerk word deur heelwat geweld en aktiewe bende bedrywighede in die strate, maar sy is in 'n skoolomgewing wat gekenmerk word deur streng reëls en aktiewe toesig op die speelgrond. Die aanwesigheid van die risiko-faktor (geweld en bende bedrywighede in die woonbuurt) het in 'n mindere mate 'n effek op die uitkoms van optimale ontwikkeling aangesien die beskermende faktor (streng reëls en toesig

in die skoolomgewing) direk 'n invloed op die risiko-faktor uitoefen. Figuur 2.7 gee 'n skematiese voorstelling van die Beskermingsmodel.



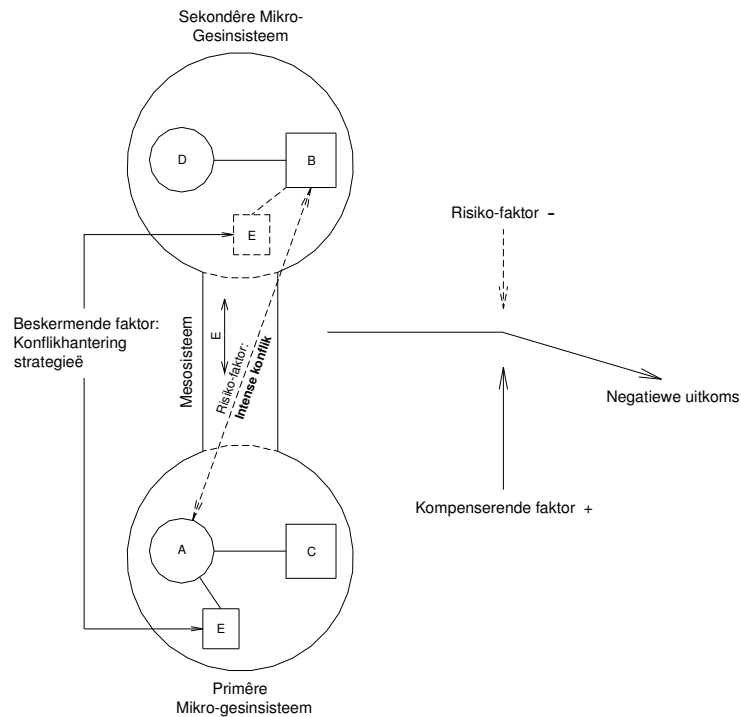
Figuur 2.7 Die Beskermingsmodel (verwerk vanaf Fergus en Zimmerman, 2005:402).

Volgens Figuur 2.7 kan die aanname gemaak word dat in die konteks van die hersaamgestelde gesin waar voortdurende konflik tussen biologiese ouers (risiko-faktor) die optimale ontwikkeling van die middel-adolessent mag beïnvloed, kan die positiewe verhouding (beskermingsfaktor) tussen die ouer en nuwe egmaat in een of beide mikro-gesinsisteme van die middel-adolessent se opvoedingsmilieu die negatiewe uitkoms verminder.

2.4.3.4 Die Aansporingsmodel

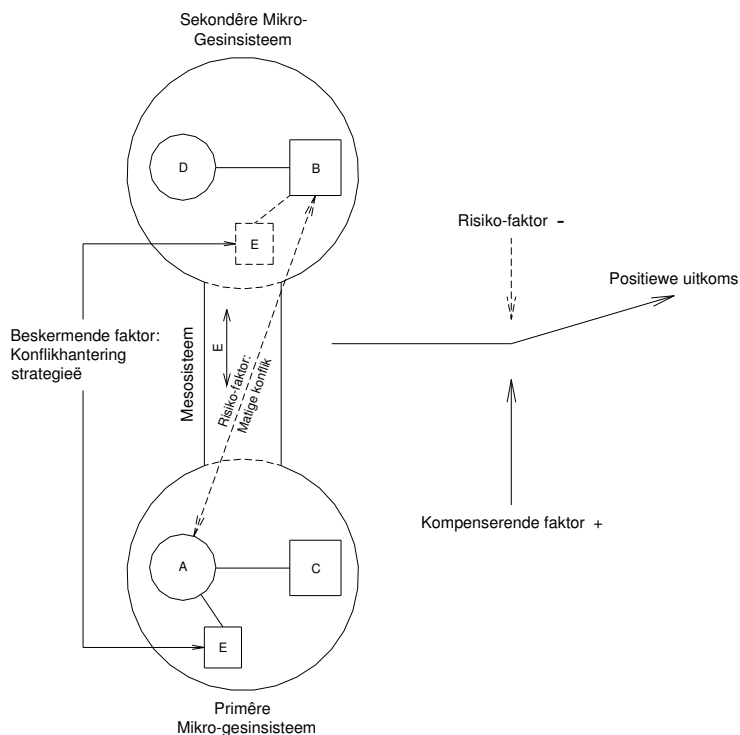
Fergus en Zimmerman (2005:403) postuleer dat die Aansporingsmodel, anders as die bogenoemde twee liniêre modelle, 'n kromlynige verhouding handhaaf tussen risiko-faktore en negatiewe ontwikkelingsuitkomst. Die rasionaal van die Aansporingsmodel is dat, indien 'n individu voortdurend blootgestel word aan hoë intensiteit van 'n risiko-faktor, die ontwikkelingsuitkoms negatief sal wees, aangesien die risiko-faktor so intens is dat die individu nie daarin slaag om effektiewe hanteringstrategieë (beskermingsfaktor) toe te pas nie. Maar indien die individu voortdurend blootgestel word aan matige intensiteit van 'n risiko-faktor behoort die ontwikkelingsuitkoms meer positief te wees, aangesien die risiko-faktor nie so intens is en die individu met tyd leer hoe om effektiewe hanteringstrategieë (beskermingsfaktor)

aan te leer en toe te pas. Figuur 2.8a en b gee skematiese voorstellings van die Aansporingsmodel in die geval van intense en matige risiko-faktore.



Figuur 2.8a Die Aansporingsmodel (verwerk vanaf Fergus en Zimmerman, 2005:402)

Volgens Figuur 2.8a kan daar geredeneer word dat, indien die biologiese ouers van 'n middel-adolesent in die konteks van die hersaamgestelde gesin voortdurend 'n intense konflik-verhouding (risiko-faktor) handhaaf, die middel-adolesent minder effektiewe konflikhanteringstrategieë (beskermerende faktor) sal kan aanleer en toepas wat gevolglik 'n negatiewe ontwikkelingsuitkoms impliseer.

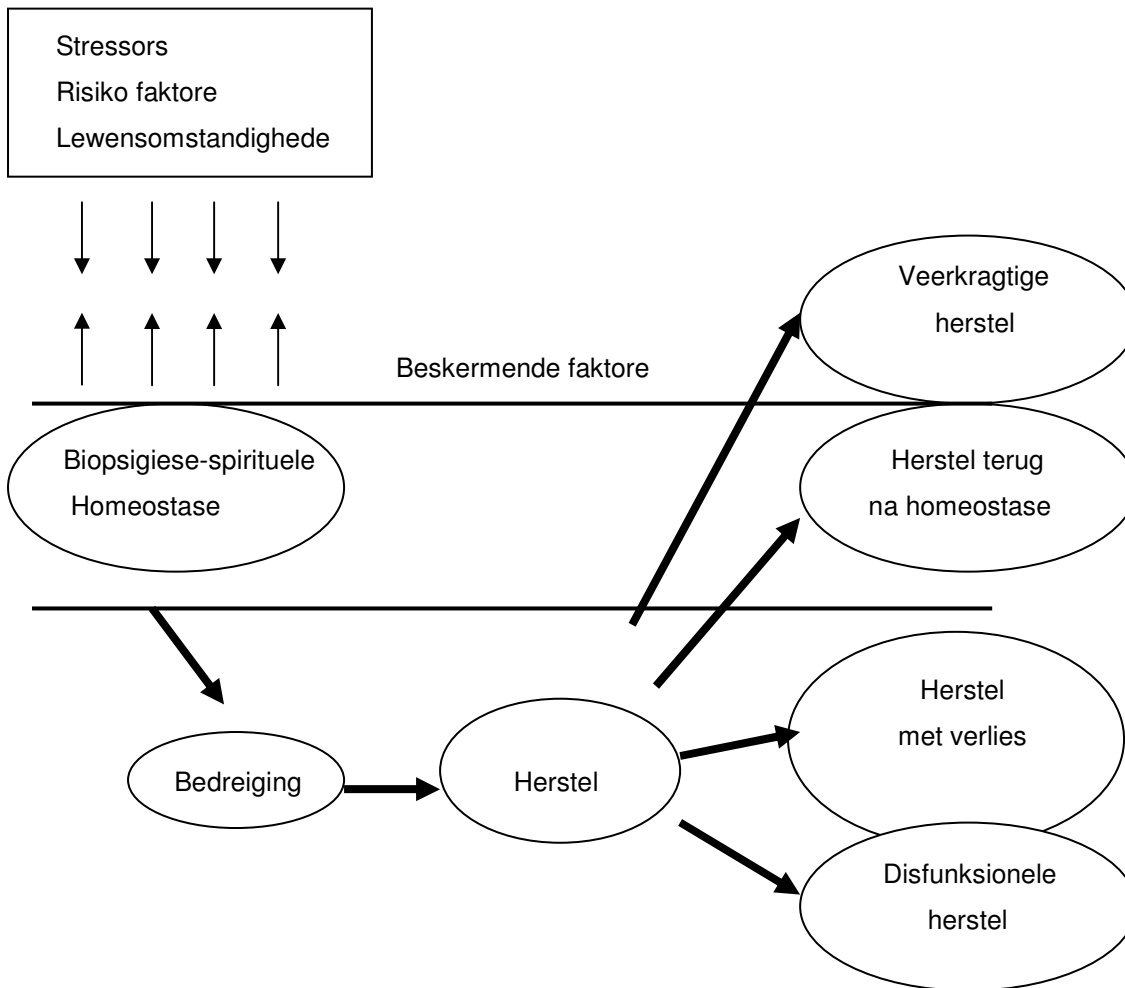


Figuur 2.8b Die Aansporingsmodel (verwerk vanaf Fergus en Zimmerman, 2005:402)

Volgens Figuur 2.8b kan daar geredeneer word dat 'n positiewe ontwikkelingsuitkoms bevorder kan word, indien die biologiese ouers van 'n middel-adolessent in die konteks van die hersaamgestelde gesin voortdurend slegs 'n matige konflikverhouding (risiko-faktor) handhaaf en die middel-adolessent stelselmatig effektiewe konflikhanteringstrategieë (beskermende faktor) aanleer en toepas.

2.4.3.5 Die Veerkragmodel

Richardson, Neiger, Jensen en Kumpfer (1990: 33) het 'n model ontwikkel om die voorkoms van veerkragtige ontwikkeling te beskryf aan die hand van die bewustelike of onbewustelike keuses wat individue maak in die proses om moeilike lewensomstandighede te hanteer. Die individu speel dus 'n direkte rol in hierdie model. Die Veerkragmodel in Figuur 2.9 gee 'n skematiese voorstelling met betrekking tot die mate waarin individue kan verskil in hulle respons op uitdagende of ongemaklike situasies.



Figuur 2.9 Die Veerkragmodel van Richardson *et al.* (in Richardson, 2002: 311)

Volgens dié model van Richardson *et al.* (Richardson 2002:311) in Figuur 2.9 is daar vier maniere waarop individue kan repondeer as hulle met moeilike lewensomstandighede gekonfronteer word. Individue kan kies tussen veerkragtige herstel en groei; herstel slegs terug in die gemaksonde in; herstel met 'n mate van verlies, of disfunsionele "herstel". Suksesvolle ontwikkeling en persoonlike groei is die ideale uitkoms van veerkragtige herstel en word gekenmerk deur 'n proses om moeilike omstandighede in die teenwoordigheid van risiko-faktore optimaal te hanteer.

Richardson (2002:310) postuleer dat mense geneig is om in die gemaksonde waarin hulle verkeer het voor die moeilike omstandighede, te bly funksioneer. Sulke individue sal dan die moontlikhede van persoonlike groei afwys aangesien hulle weerstand teen verandering toon. Stagnering of herstel terug na 'n gemaksonde word gekenmerk deur 'n houding van "*just getting on with things*" waar die moeilike omstandighede slegs meganies hanteer word, maar geen persoonlike groei plaasvind nie. Herstel met verlies word gekenmerk deur 'n verlies of

vermindering van veerkragskwaliteite soos motivering, hoop, of die lus vir die lewe. Tydens disfunksionele “herstel” ontstaan daar gewoonlik addisionele probleme, soos byvoorbeeld alkohol- of dwelmmisbruik. Volgens die Veerkragsmodel word suksesvolle ontwikkeling gekenmerk deur ’n herhaaldelike proses van veerkragtige herstel wat groei, self-kennis, self-begrip en ’n verhoging in veerkragskwaliteite tot gevolg het. Die beskrywing van veerkrags begin dus op enige plek in tyd waar die individu suksesvol by nuwe lewensomstandighede aangepas het.

Die term *biopsigiese-spirituele homeostase* word gebruik om veerkragtige herstel van siel, gees en liggaam te beskryf. Dit is die plek in tyd waar die individu op ’n fisiese, kognitiewe asook geestelike vlak by veranderde omstandighede, hetsy goed of sleg, aangepas het. Die biopsigiese-spirituele homeostase word voortdurend gebombardeer met interne asook eksterne lewenstressors, veranderinge, geleenthede en omstandighede. Die stimuli kan enige vorm aanneem van nuwe inligting, nuwe ervarings of herhalende gedagtes en emosies. Die individu se persepsie ten opsigte van die intensiteit van die lewenstressors sal afhang van sy/haar veerkragskwaliteite asook ervarings van vorige veerkragtige herstel (Richardson, 2002:311).

’n Belangrike konstruksie in die veerkragsliteratuur wat moontlik linguisties misleidend kan wees ten opsigte van die interpretasie van die Veerkragsmodel is die term “ *coping* ”. In Hoofstuk 1, met die konseptualisering van my studie het my nuuskierigheid aangaande veerkragsbenutting my onder andere die volgende vraag laat vra: *Wat het middel-adolessente in hersaamgestelde gesinne tot hul beskikking, om ten spyte van verskeie uitdagings en struikelblokke steeds te bly “oorleef” en te “cope”?* Die woord “*cope*” word dikwels in die algemene spreektaal van beide Afrikaans en Engels gebruik om te verwys na die hantering van moeilike omstandighede wat dikwels verkeerdelik as veerkrags geïnterpreteer kan word, maar wat nie altyd, volgens die Veerkragsmodel, na veerkragtige herstel verwys nie.

Davey, Eaker en Walters (2003:347) postuleer dat “ *coping* ” en *veerkrags* nie dieselfde betekenis dra nie en beveel aan dat die twee konstruksies in veerkragsnavorsing duidelik onderskei moet word. Dié navorsers redeneer dat die term *veerkrags* verwys na die aangepaste **uitkoms** na afloop van die **hanteringsproses** van ’n krisis of stressituasie en dat “ *coping* ” daarenteen verwys na ’n **gedragrespons** wat die fisiese, emosionele en sielkundige effek van stresvolle lewensomstandighede kan verminder.

Luthar *et al.* (2000:543) integreer die twee konsepte en beskryf veerkrag as 'n "*active process of coping, reframing experience, and even thriving after trauma and loss*". Compas (1998:231) beskryf veerkragtige kinders as "*those who learn to cope with stress in more efficacious ways*". "*Coping*" impliseer dus 'n aktiewe proses van hantering van moeilike omstandighede en speel 'n bepalende rol in die uitkoms van die herstel. Davidson (2008:115) maak dit egter duidelik dat individue nie moeilike omstandighede bloot hanteer of daarmee "*cope*" nie, maar dat hulle wel aktief betrokke is in 'n proses waar bepaalde keuses gemaak moet word ten opsigte van die manier van hantering van 'n situasie.

Moeilike omstandighede kan onder andere met behulp van verskillende hanteringstrategieë ("*coping skills*") hanteer word. Probleem-gefokusde of beheerste hantering van moeilike omstandighede het ten doel om 'n oplossing te vind ten einde optimale aanpassing te verseker. Aanvaarding van verantwoordelikheid, toereikende konfronterende vaardighede, deurdagte en beplande probleemoplossingsvaardighede en die soeke na sosiale ondersteuning is vaardighede wat die optimale hanteringstrategieë impliseer. Emosioneel-gefokusde hanteringstrategieë fokus op die individu se regulering van emosionele bewustheid ten einde spanning in die moeilike omstandighede te verlig. Toereikende emosionele hanteringstrategieë sluit onder andere selfbeheersing en positiewe heroorweging (die ontwikkeling van positiewe betekenis deur herformulering van die probleem) in. Ontoereikende emosionele hanteringstrategieë sluit onder andere distansiëring, vermyding en ontvlugting in, wat ten doel het om moeilike omstandighede te hanteer deur negatiewe emosies slegs te ontken of te onderdruk. (Riolli, Savicki & Cepani 2002:1609; Tugade, Fredrickson & Feldman, 2004:1162).

In die konteks van die hersaamgestelde gesin kan die middel-adolessente as veerkragtig beskou word indien **effektiewe** probleem- en emosioneel-gefokusde hanteringstrategieë doelbewus gekies word om sodoende moeilike omstandighede in beide mikro-gesinsisteme te hanteer. Herhaaldelike suksesvolle hantering van moeilike omstandighede ("*coping*") gee dus aanleiding tot verhoogte veerkragbenutting (Rutter & Rutter, 2002:377) Alhoewel die woord "*cope*" in Afrikaans vertaal word met onder andere *baasraak, hanteer, opgewasse wees teen, mans genoeg wees vir en raad weet met* (Bosman, Van der Merwe & Hiemstra, 2003:784), impliseer "*coping*" *per se* nie noodwendig veerkragtige herstel met groei nie.

2.4.3.6 Bespreking

Binne die Tweede Golf van veerkragnavorsing waar fokus gerig word op dinamiese interaktiewe prosesse van veerkragbenutting, speel die konteks waarin middel-adolessente

hulself bevind 'n bepalende rol en hang veerkragbenutting dus primêr af van die verhouding tussen die risiko- en beskermende faktore, soos beskryf word deur die Kompenserings-, Beskermings-, en Aansporingsmodelle. In die bogenoemde drie modelle word die individuele aandeel wat die middel-adolescent in die veerkragproses het, asook die wederkerige interaksie tussen ontwikkelingsisteme, egter nie duidelik uitgespel nie.

Volgens die Veerkragmodel daarenteen het middel-adolescente wel 'n keuse in die manier waarop hulle herstel in die teenwoordigheid van risiko-omstandighede. Middel-adolescente het beheer oor die mate waartoe hulle hulself oopstel vir veerkragtige herstel. Die rol wat die middel-adolescent in die veerkragproses speel kan as beide begeleidend en rigtinggewend beskryf word. Die Veerkragmodel verskaf ook insig in die proses van suksesvolle ontwikkeling van middel-adolescente. Veerkragtige persoonseienskappe word gevestig en uitgebrei deur 'n konstruktiewe interaksie met ervarings van stresvolle of uitdagende situasies met die hulp van beskermende omgewingsfaktore. Gevolglik sal die middel-adolescent 'n uitdagende situasie in die toekoms met groter gemak kan hanteer.

Ware groei vind plaas wanneer veerkragtige persoonseienskappe wat in vroeëre ervarings aangeleer en gebruik is, oorgedra kan word na ander situasies. Optimale ontwikkeling vind plaas wanneer die middel-adolescent daarin slaag om uitdagings of situasies, wat hy/sy nog nie voorheen ervaar of beleef het nie, suksesvol te hanteer deur die keuse te maak van veerkragtige herstel. Richardson (2002:311) verwys na hierdie ervarings as "*non-protected events*". Elke uitdaging is dus 'n leergeleentheid. Victor Frankl (1984:104) beskryf die mens se vermoë om keuses te maak soos volg:

"Everything can be taken from a person but . . . the last of the human freedoms, to choose one's attitude in any given set of circumstances, to choose one's own way".

Zimmerman en Fergus (2005:404) maak dit baie duidelik dat veerkrag nie 'n kwaliteit is wat 'n adolescent het of nie het nie. Veerkrag kan met ander woorde nie net aan- of afgeskakel word soos wat die adolescent dit sou nodig vind nie. Veerkrag is dus nie 'n statiese eienskap nie, maar word eerder gedefinieer deur die konteks, die risiko-faktore, die beskermende faktore en die uitkoms. Individuele persoonseienskappe, soos byvoorbeeld self-effektiwiteit, bevoegdheid of probleemoplossingsvaardighede, mag teenwoordig wees tydens die veerkragproses en mag moontlik vir die middel-adolescent tot voordeel wees, maar hierdie eienskappe vorm net 'n deel van die proses. Die ontwikkeling van persoonseienskappe volgens die bio-ekologiese sisteemteorie ontstaan deur interaktiewe, proksimale prosesse

tussen die middel-adolessent en betekenisvolle ander individue in veelvuldige sisteme van die ontwikkelingsverloop

Die Fenomenologiese Golf, wat veerkrag uitsluitlik as persoonskwaliteite of kenmerke beskryf, spoel oor in die Operasionele Golf, wat veerkrag as 'n proses beskryf wat ontwikkel deur die konstruktiewe interaksie met moeilike lewensomstandighede. Gesien in die lig van bogenoemde veerkragnavorsing kan geredeneer word dat die middel-adolessent in die konteks van die hersaamgestelde gesin suksesvol kan ontwikkel deur 'n proses van herhaaldelike veerkragtige herstel na die ervaring van moeilike lewensomstandighede.

In die metaforiese vergelyking van die middel-adolessent as 'n rubberballetjie, fokus die Fenomenologiese Golf van veerkragnavorsing op die belangrike eienskappe waaroor die rubberballetjie en sy omgewing moet beskik om te kan bons. Die Operasionele Golf gee 'n verduideliking van die interaktiewe prosesse wat plaasvind tussen die rubberballetjie en die konteks van twee mikro-gesinsisteme van 'n hersaamgestelde gesin waarbinne die balletjie bly voortbons. Die samehangende, wederkerige en/of responsiewe dinamiek van die rubberballetjie se veerkragtigeienskappe word egter nog nie duidelik uitgespel nie. Die oorblywende vraag is dus: *Hoe en waar kry die balletjie sy energie vandaan om voortdurend te bly bons?* Die vraag van hoe en waar die middel-adolessent die energie vandaan kry om herhaaldelik veerkragtig te kan herstel in die teenwoordigheid van ontoereikende lewensomstandighede, kan moontlik deur die Derde Golf van veerkragnavorsing beantwoord word.

2.4.4 Derde Golf: Veerkragteorie.

2.4.4.1 Begripsverheldering

Veerkrachtige herstel vereis energie om te groei en die oorsprong van hierdie energie is die vraagstuk van die Derde Golf van veerkragnavorsing. Navorsing binne die Derde Golf fokus op die analisering van motiverende energie binne-in individue of groepe tydens hul funksionering onder moeilike omstandighede. Die primêre uitgangspunt van hierdie benadering is om insig te bekom in die subjektiewe ervarings van individue wat aanleiding gee tot die aktivering van persoonlike hulpbronne (Richardson, 2002:213).

Die Derde Golf van veerkragnavorsing fokus op 'n postmoderne, multidissiplinêre identifisering van motiverende kragte binne die individu. Die vraag is: Wat en waar is die energiebron(ne) of motivering om veerkragtig te herstel? Navorsing word gerig in die rigting van die positiewe sielkunde, waar die uitgangspunt wentel rondom die siening dat elke

individu oor innerlike vermoëns beskik om 'n betekenisvolle en bevredigende lewe te kan lei (Snyder & Lopez, 2007:6). Hierdie beskouing is vanuit die bevindings van talle studies onderskryf (Goldstein & Brooks, 2006:3; Kumpfer & Alvarado, 2003:457; Richardson, 2002:307; Werner, 1995:81; Werner & Smith, 2001:5).

Richardson (2002:313) postuleer dat deur die besinning oor die antwoorde op die vraag van die Derde Golf van veerkragnavorsing daar tot die gevolgtrekking gekom is dat die Derde Golf eintlik een van die oudste golwe is en dat die antwoorde op die vrae moontlik eeue-oue fondasies het. Vervolgens 'n bestudering van twee vroeëre veerkrag-aannames soos deur Richardson (2002:313) gekonseptualiseer.

Die eerste veerkrag-aanname is dat ekologiese bronne aanleiding gee tot die veerkrag binne die persoon. Die energie-bron wat 'n individu dryf om te oorleef kan moontlik kwantumfisika, gees of God wees. Volgens kwantumfisika bestaan daar interafhanklike sisteme binne die menslike liggaam wat aanleiding gee dat been, bloed, weefsel, denke en gevoelens op 'n sub-atomiese vlak gelyk is aan mekaar en inter-veranderlik met mekaar kan funksioneer. Op 'n persoonlike ervaringsveld kan die individu wat moontlik fisiese ongemak ervaar, soos onder andere hoofpyn of uitputting, in die teenwoordigheid van 'n eksterne bron van energie 'n tydelike eliminasië van ongemak of 'n kragtige genesing beleef. Die energie-opwekkings-bron kan moontlik 'n verassingsbesoek van 'n geliefde, die ontvangs van 'n groot bedrag geld of die teenwoordigheid van die rustige natuur wees. Vanuit die fisika is dit duidelik dat kwanta die energiebron is wat nodig is vir veerkragtige herstel. Richardson (2002:313) toon verder aan dat veerkrag afkomstig is van die individu se subjektiewe paradigma, naamlik dat daar geglo word dat innerlike energie afkomstig is van 'n mag hoër as hulself soos hul Skepper of hul God.

Die tweede veerkrag-aanname is dat daar in elke lewende wese die kapasiteit van veerkrag teenwoordig is. Die toepassing van hierdie aanname kan duidelik in die psigoneuro-immunologie waargeneem word, waar studies bewys het dat individue met hoër vlakke van optimisme, hoop en toekomspektief ook hoër vlakke van immuniteit ervaar. Indien 'n pasiënt byvoorbeeld met 'n positiewe houding van optimisme en hoop mediese behandeling neem, is die moontlikheid van beter resultate groter as in die geval van 'n individu met 'n negatiewe houding wat spreek van pessimisme en hopeloosheid (Carr, 2004:100; Pelletier in Richardson, 2002:316). Riolli *et al.* (2002:1604) ondersteun bogenoemde en postuleer verder dat veerkrag in 'n positiewe verhouding staan met 'n kombinasie van hoër optimisme, 'n persoonlikheid wat spreek van 'n openheid vir ervarings en 'n beheerste, oplossings-gefokusde houding ten opsigte van die hantering van moeilike omstandighede.

Bogenoemde beskouing sluit aan by Seligman en kollegas (Snyder & Lopez, 2007:181) wat die begrip van aangeleerde optimisme teenoor aangeleerde hulpeloosheid stel. Volgens die positiewe sielkunde kan elke individu geleer word hoe om faktore en eienskappe binne hulself en hul omgewing as beskermende faktore te identifiseer en te aktiveer. Die optimistiese individu sal dus antwoorde soek op die vraag: “Hoekom het hierdie slegte ding met my gebeur?” deur na eksterne, variërende en spesifiek-bydraende faktore te verwys waar die pessimistiese individu antwoorde in interne, stabiele en algemene bydraende faktore sal soek. Verskeie studies toon aan dat daar ’n kragtige verhouding bestaan tussen positiewe emosies en veerkrag. Verskillende metodes, soos onder andere self-rapportering, observasies en longitudinale studies, is gebruik om te demonstreer dat individue wat as veerkragtig beskou word, geassosieer word met positiewe emosionaliteit: Hulle het ’n gerigte en energieke benadering tot die lewe en is nuuskierig en oop vir nuwe ervarings (Masten 2001:227; Trugade & Fredickson 2004:320). Hierdie individue gebruik ook positiewe emosie soos humor, kreatiewe ontginning van hanteringstrategieë, ontspanning en optimisme om situasies te probeer hanteer (Masten & Reed 2002:74).

’n Konsep wat hand-aan-hand, maar onafhanklik met betrekking tot optimisme staan, is self-effektiwiteit (“*self-efficacy*”) (Scheier & Carver 1985:219). Bandura (in Thomas 2000:215) definieer self-effektiwiteit as “*beliefs in one’s capabilities to organize and execute the courses of action required to produce given attainments*”. Maddux (2002:278) beskryf self-effektiwiteit as “*what I believe I can do with my skills under certain conditions*”. Bandura (in Snyder & Lopez, 2007:175) postuleer dat die ontwikkeling van self-effektiwiteit die volgende insluit: vorige suksesse wat behaal is in soortgelyke situasies (gegrond op die intensiteit van die individue se positiewe beoordeling van hoe goed hy/sy werklik die situasie hanteer het); modellering van ander se suksesse in dieselfde situasie; visualisering van die bereiking van die verwagte uitkoms; hulpverlening deur vertrouenswaardige persone wat verbale idees en voorstelle gee, asook fisiologiese opwekking wat gepaardgaan met die ervaring van positiewe emosies. Self-effektiwiteit, wat ’n aangeleerde patroon van denke is, kan dus as ’n beskermingsfaktor dien in die suksesvolle hantering van moeilike omstandighede en so bydra tot veerkragtige herstel.

In terme van die toepassing van veerkrag-opvoeding kan die leerervaring ten opsigte van die identifisering van ingebore veerkrag die individue in staat stel om te ontdek wie hul werklik is en hoe hul liggaam, gees en siel in verhouding met transpersoonlike bronne van sterktes en bates funksioneer. Veerkrag as ’n *dryfkrag* het ’n impak op die individue se kinderlike, morele, intuïtiewe en edele natuur. Hierdie vereenvoudigende groepering van veerkrag dryfkragte, soos deur Richardson (2002:317) gekonseptualiseer, stel die individue in staat om die

veerkragkonsepte te verstaan sonder om oorweldig te word deur al die veerkragkwaliteite soos in die Eerste Golf uiteengesit is.

Navorsing binne die Derde Golf wentel al rondom teorie-gedrewe intervensies deur te beweeg in die rigting van eksperimentele studies met die doel om veerkragteorie te toets. Teorie-gedrewe intervensie-navorsing verteenwoordig 'n samevoeging van doelwitte, modelle en metodes vanuit die voorkomingswetenskappe en studies van die natuurlike teenwoordigheid van veerkrag (Kumpfer & Summerhays, 2006:151; Weissberg & Kumpfer, 2003:425; Yoshikawa, 1994:28). Intervensie-modelle word beskryf as *beskermende prosesse om veerkrag te bevorder*. Intervensie om in die lewe van 'n kind in te gryp wat potensiële psigopatologie of ander probleme in die gesig staar, hetsy deur die vermindering van risiko's of verhoging van hulpbronne of deur mobilisering van beskermende sisteme, is opsigself 'n beskermende proses (Wright & Masten, 2002:31). Veerkrag-gebaseerde intervensie fokus op die deurbreek van die beskermende lae van onder andere intellektualisme, ontkenning en woede, in 'n poging om die individu te lei om sy/haar eie ingebore veerkrag te ontdek (Wright & Masten, 2006:31; Richardson, 2002:316).

Vanuit die bate-gebaseerde benadering verbind Ebersöhn en Eloff (2006:3) die intrapsigiese wêreld van die individu, in terme van lewensvaardighede, met die eksterne konteks van dieselfde individu, in terme van bates, ten einde funksionele aanpassing in die teenwoordigheid van uitdagende lewensomstandighede te fasiliteer. Die navorsers (Ebersöhn & Eloff, 2006:3) is van mening dat veerkrag binne die bereik van elke individu is: *“... people are not passive victims of risk factors, but are rather active agents of change, coping and well-being”*. Intervensies vanuit die bate-gebaseerde fasiliteringsbenadering fokus dus op die bemagtiging van die individu om sodoende met selfvertroue, moeilike omstandighede effektief te bowe te kom.

Volgens Kumpfer en Summerhays (2006:152) kan ouers, terapeute en mentors sosialiseringsprosesse gebruik om kinders se veerkrag-bates in die volgende vyf areas te mobiliseer: 1) Spirituele ontwikkeling en motivering: ondersteun die ontwikkeling van talente, die individu se uniekheid, doelwit oriëntasie, deursettingsvermoë, interne lokus van beheer en lewensdoel. 2) Kognitiewe ontwikkeling: ondersteun ontwikkeling van selfbeeld, voorsien kennis en akademiese vaardighede. 3) Gedragsontwikkeling: modelleer en versterk toepaslike gedragspatrone. 4) Emosionele ontwikkeling: reflekteer emosies, modelleer en versterk beheer van emosies. 5) Fisiese ontwikkeling: modelleer en versterk gesondheid en 'n goeie gesonde leefstyl.

2.4.4.2 Bespreking

Die bogenoemde besinning aangaande individuele energie-bronne wat veerkrag bevorder, bevestig weereens die relevansie van my metaforiese vergelyking van die middel-adolesent as 'n bonsende rubberballetjie (rubber het 'n natuurlike eienskap van elasticiteit). Elke individu word gebore met 'n natuurlike vermoë om veerkragtig te wees en die lewe se probleme suksesvol te kan oorbrug (Bernard, 1995:1). Volgens die bevindings binne die Derde Golf van veerkragnavorsing kan individue dus gelei en ondersteun word om hul ingebore kragte te herken, te identifiseer en aan te wend ten einde optimale ontwikkeling as resultaat van veerkragbenutting as uitkoms te bevorder.

Soos reeds in Hoofstuk 1 uiteengesit is, figureer ek as professionele rolspeler nie as die “kenner” nie, maar word ek eerder beskou as 'n fasiliteerder van kommunikasie met betrekking tot die mobilisering van bates wat reeds binne 'n sisteem beskikbaar is. Bate-identifisering en mobilisering het dus ten doel om individue te bemagtig en met meer positiewe gevoelens te laat ten einde optimale ontwikkeling te fasiliteer (Eloff, 2003:10,47). Die bate-gebaseerde benadering kan ook metafories beskryf word as die besondere bril waardeur 'n individu na die fenomeen sal kyk en is gekonseptualiseer deur Kretzmann en McKnight (1993:148), wat holisties fokus op die bates, vaardighede en bekwaamhede soos dit figureer binne 'n sosiale sisteem. Ek ondersteun Ebersöhn en Eloff (2006:4) se siening rakende die fasiliteringsproses van positiewe aanpassing en die vraag wat gevra word is: *“What will I do with that which I have internally and externally in order to flourish?”*. Die teoretiese grondslag van hierdie vraag is geleë in die aanname dat elke individu toegerus is om die uitdagings van die lewe te bowe te kom. Die individu is reeds die eienaar van sekere bates, hulpbronne, vermoëns en lewensvaardighede en die fasilitering van eienaarskap van bevoegdhede is dus van uiterse belang.

Die veerkragbenutting van die middel-adolesent in die hersaamgestelde gesin ontwikkel nie net bloot deur die teenwoordigheid van sekere eksterne of interne eienskappe nie, maar veral deur die optimale **gebruik** van die interne eienskappe asook in interaksie met die eksterne omgewing of ander mikro-sisteme. Die moontlikheid bestaan, byvoorbeeld, dat die middel-adolesent se energie-bron binne die primêre mikro-gesinsisteem gesetel is wat optimale funksionering in die sekondêre mikro-gesinsisteem aanmoedig, of omgekeerd.

Gesien in die lig van bogenoemde asook die literatuuroorsig aangaande die ontwikkelings-uitdagings in die hersaamgestelde gesin, kan daar tot die gevolgtrekking gekom word dat die konsep van veerkragbenutting deur middel-adolesente in die hersaamgestelde gesin baie

kompleks is. Veerkrag is nie 'n enkelvoudige eienskap of proses nie, maar berus op ingewikkelde interaktiewe prosesse. Daar bestaan dus geen towerformule vir veerkragbenutting nie.

In die metaforiese vergelyking van die middel-adolesent as 'n rubberballetjie wat ten spyte van moontlike disfunksionele verhoudings tussen biologiese ouers in die mesosisteem steeds bly bons, is daar binne die Eerste Golf van veerkragnavorsing sekere eienskappe geïdentifiseer waarvoor die balletjie en sy omgewing moet beskik. Binne die Tweede Golf van veerkragnavorsing is die proses van veerkragtige ontwikkeling geïdentifiseer en binne die Derde Golf van veerkragnavorsing is daar gefokus op die bron van energie wat die rubberballetjie laat bons. Aangesien die konsep *veerkrag* 'n dinamiese eienskap is van die verhouding tussen die middel-adolesent en geïntegreerde ontwikkelingsisteme (Masten & Reed, 2002:74; Masten, 2004:310) van die hersaamgestelde gesin, kan ek dus nie anders as om 'n geïntegreerde benadering ten opsigte van die bydrae van elk van die drie golwe van veerkragnavorsing te gebruik nie. Vervolgens gaan 'n bio-ekologiese interpretasie en definisie van 'n veerkragtige middel-adolesent in die konteks van die hersaamgestelde gesin gekonstrueer word.

2.5 'n BIO-EKOLOGIESE INTERPRETASIE VAN DIE VEERKRAGTIGE MIDDEL-ADOLESENT IN DIE KONTEKS VAN DIE HERSAAMGESTELDE GESIN.

2.5.1 Opsomming

Vanuit die kritiese literatuuoroorsig kan daar tot die gevolgtrekking gekom word dat 'n veerkragtige middel-adolesent in die hersaamgestelde gesin (wat verskeie risiko's inhou) dus 'n individu is wat oor die algemeen relatief optimaal funksioneer ooreenkomstig 'n gegewe standaard van ouderdomtoepaslike gedragpatrone of ontwikkelingstake. (Masten & Reed, 2002:75; Schoon, 2006:9; Wright & Masten, 2006:18). Binne die uniekheid van die hersaamgestelde gesin, waar die middel-adolesent volwaardig lid is van twee mikro-gesinsisteme, vind ontwikkelingsprosesse dus op 'n meer komplekse manier plaas. Die middel-adolesent, sy/haar biologiese ouers, "stief"ouers, sibbe en "stief"sibbe is onder andere voortdurend in interaksie met mekaar en beïnvloed mekaar onderling. Effektiewe interaksie-patrone staan as *proksimale* prosesse bekend. Die proksimale prosesse wat ontwikkeling ondersteun moet herhaaldelike, van-aangesig-tot-aangesig interaksies wees, en toenemend kompleks van aard word en op 'n gereelde basis, oor 'n uitgebreide tydspanne, plaasvind.

Tyd speel dus 'n belangrike rol in die deurlopendheid van proksimale ontwikkelingsprosesse. Binne die verloop van 'n proksimale proses verwys mikro-tyd na die kontinuïteit teenoor diskontinuïteit van die proksimale proses. Meso-tyd is die periodiese aard van die proses oor breër tydsintervalle, soos dae en weke. Makro-tyd fokus op die veranderende verwagtinge en gebeure in die groter gemeenskap, beide in en oor generasies, soos hulle 'n invloed uitoefen op, of beïnvloed word deur, die proses en uitkomst van menslike ontwikkeling (Swart & Pettipher, 2011:16). In die proses om die middel-adolesent se gebruik van veerkrag te ondersoek moet die tydsverloop van proksimale prosesse deeglik in ag geneem word. Die optimale ontwikkeling van die middel-adolesent in die hersaamgestelde gesin gaan dus afhang van die kwaliteit sowel as kwantiteit van die proksimale prosesse in beide mikro-gesinsisteme. Ongelukkig word die effektiwiteit van proksimale prosesse verminder in 'n onstabiele of onvoorspelbare sisteem.

Aangesien middel-adolesente aktiewe deelnemers aan hul eie ontwikkeling is, en nie net oorgelewer is aan hul omgewing of omstandighede nie, beïnvloed die middel-adolesent se unieke persoonseenskappe die proksimale prosesse en sodoende ook sy/haar ontwikkeling. Persoonseenskappe sluit alle gedragsintensies in wat 'n respons by ander persone ontlok, aanmoedig of ontmoedig, soos byvoorbeeld temperament, persoonlikheid, houding en besondere behoeftes van die middel-adolesent asook al die deelnemers in die mikro-gesinsisteme. Die persoonseenskappe van al die partye wat betrokke is in die verskillende mikro-sisteme het dus 'n direkte invloed op mekaar. 'n Verkenning van die unieke verhouding en interaksie tussen die middel-adolesent en sy/haar mikro-gesinsisteme noodsaak dat drie tipes persoonseenskappe naamlik disposisie, ekologiese hulpbronne en appèlmatige eienskappe in aanmerking geneem moet word (Swart & Pettipher, 2011:12). Hierdie verskillende tipes persoonseenskappe word as 'n belangrike instrument gesien wat gebruik kan word om die proksimale prosesse, in terme van kragtigheid en rigting, te ondersoek.

Die eerste is disposisies of kragte wat die kwaliteit van die individu se intensionaliteit reflekteer en proksimale prosesse kan mobiliseer, rig en in stand hou of lamlê, verhinder of beperk. Voorbeelde van verskillende disposisies sluit in impulsiwiteit, aggressie, gevoelens van onsekerheid of nuuskierigheid, positiewe ingesteldheid teenoor ander, inisiatief, motivering en 'n bereidwilligheid om keuses te maak (Swart & Pettipher, 2011:12). Die veerkragtige middel-adolesent in die hersaamgestelde gesin handhaaf dus 'n positiewe disposisie aangaande hul omstandighede binne die hersaamgestelde gesin.

Die tweede is ekologiese hulpbronne wat bestaan uit bates en beperkinge wat 'n invloed op die individu se vermoë uitoefen om effektief deel te neem aan die proksimale prosesse. Bates verwys na byvoorbeeld vermoëns, kennis, vaardighede en ondervinding of ervaring. Beperkinge verwys onder andere na genetiese belemmering, fisiese probleme, neurologiese disfunksies en negatiewe ervarings. Die ekologiese hulpbronne wat individue binne die opvoedingsisteme gebruik is hoofsaaklik kognitief-linguisties van aard en reflekteer op hul vlak van ontwikkeling (Swart & Pettipher, 2011:12). Die vlak van die middel-adolesent se abstrakte en hipotetiese-deduktiewe redenering, om feite en idees te gebruik om 'n saak te beredeneer, kan proksimale prosesse beïnvloed.

Derdens is daar die appèlmatige eienskappe van 'n individu, naamlik dié eienskappe en gedrag wat reaksies vanuit die sosiale omgewing ontlok of ontmoedig, en wat sodoende die prosesse van groei kan bevorder of verhinder. Voorbeelde van appèlmatige eienskappe is geïrriteerdheid teenoor gemoedelikheid, of openheid teenoor weerstand (Swart & Pettipher, 2011:12). Die middel-adolesent se appèlmatige eienskappe beïnvloed noodwendig hul verhoudings met ander en ook met die omgewing. Onbewustelik beïnvloed die middel-adolesent se habituele styl van ekspressie en response, wat konstant binne 'n interaktiewe raamwerk plaasvind, via die terugvoer wat ontvang word, sy/haar interpretasie van gebeure en gevolglik ook sy/haar persepsies en oortuigings. Die middel-adolesent se persepsie van die mikro-gesinsisteme waarin sy/haar ontwikkeling plaasvind staan dus sentraal tot die begryping van hoe die middel-adolesent in interaksie met sy/haar gesinsisteme verkeer. Hierdie persepsie van die mikro-gesinsisteme rig dus die middel-adolesent se optrede teenoor ander individue sowel as teenoor die konteks van die onderskeie mikro-gesinsisteme. Die middel-adolesent kan besluit of hy/sy 'n positiewe of negatiewe uitkyk op die lewe wil handhaaf. In die hantering van moeilike omstandighede lê die besluit om oplossingsgefokus of probleemgefokus te funksioneer of om sommer net voort te gaan ongeag wat die probleem ook al is. Die besluit word ook gemaak om veerkragtig te herstel na moeilike omstandighede of om die wonde te lek en hulp te gaan opsoek na mislukking. (Bouwer, 2011:57; Donald *et al.*, 2002:51; Swart & Pettipher, 2011:10-17).

Die drie golwe van veerkragnavorsing het beduidende implikasies met betrekking tot die bio-ekologiese interpretasie van die veerkrag-konsep. Dit kan aanvaar word dat daar 'n korrelasie bestaan tussen veerkragtige persoonseienskappe van middel-adolesente en optimale ontwikkeling in die teenwoordigheid van hoë risiko-omstandighede. Veerkragtige persoonseienskappe kan waargeneem word in die middel-adolesent se veerkragtige optredes in die proksimale interaksie proses binne die primêre- sowel as sekondêre mikro-gesinsisteme. Op 'n subjektiewe vlak kan die middel-adolesent se emosionele beleving

van positiewe emosies soos wel-wees, tevredenheid van die verlede, blydskap, geluk en tevredenheid in die hede asook konstruktiewe kennis oor die toekoms wat optimisme, hoop en geloof insluit, die proksimale prosesse mobiliseer, rig en in stand hou.

Die teenwoordigheid *per se* van beskermende faktore of veerkrag-ondersteunende eienskappe in die middel-adolesent se mikro-geïntegreerde stelsel het nie so 'n groot impak soos wat die effektiewe proksimale interaksie **prosesse** van die deelnemer(s) in die ontwikkelingsstelsel het nie. Effektiewe proksimale interaksie prosesse kom na vore op die basis van 'n kombinasie van die beskikbaarheid van hierdie prosesse in die mikro-geïntegreerde stelsel en die middel-adolesent se disposisie om die geleentheid raak te sien en te benut. Die bio-ekologiese model voorsien dus 'n uitgebreide raamwerk waarbinne die veerkragbenutting van die middel-adolesent in interaksie met beide die primêre sowel as die sekondêre mikro-geïntegreerde stelsel ondersoek en begryp kan word. Die model het waarde in die begryping van die twee gesin-kontekste waaraan die middel-adolesent behoort, deur hulle te beskou as stelsel op sigself wat in interaksie is met mekaar asook met die breër sosiale konteks. Die belangrikheid van die verskillende vlakke van die breër sosiale konteks wat op komplekse en dinamiese wyses met mekaar in interaksie is, word beklemtoon. Om die geheel dus te verstaan is dit belangrik om die verhouding tussen die verskillende dele van die geheel te beskou en te interpreteer (Swick & Williams, 2006:371; Swart & Pettipher, 2011:11).

In die metaforiese vergelyking van 'n veerkragtige middel-adolesent as 'n rubberballetjie wat bots tussen twee mikro-geïntegreerde stelsel in die teenwoordigheid van verskeie risiko-faktore, is daar nog een vraag wat onbeantwoord is, naamlik: *Hoe lyk hierdie rubberballetjie in totaliteit?*

2.5.2 'n Bio-ekologiese definisie van veerkragbenutting.

Binne die raamwerk van die positiewe sielkunde, die drie golwe van veerkragnavorsing en die bio-ekologiese perspektief, waar die vier hoofelemente van proses, persoon, konteks en tyd die primêre fokuspunt is, kan die veerkragtige middel-adolesent in die konteks van die hersaamgestelde gesin soos volg gedefinieer word:

'n Ontwikkelende veerkragtige middel-adolesent wat gekonfronteer word met moeilike gesinsomstandighede in 'n hersaamgestelde gesin beskik oor die vermoë om persoonlike sterkpunte (intrinsieke eienskappe), wat 'n positiewe disposisie, ekologiese hulpbronne en konstruktiewe appèlmatige eienskappe insluit, asook

bates (alle ekstrinsieke hulpbronne binne die interafhanklike sisteme), aan te wend ten einde die proksimale prosesse van interaksie te optimaliseer. Die vrugbare proksimale interaksie tussen die middel-adolescent en die lede van die twee mikro-gesinsisteme genereer 'n positiewe ontwikkelingsuitkoms wat veerkragtige herstel met persoonlike groei impliseer.

Aangesien middel-adolescente nie altyd bewus is van hul sterkpunte en bates nie word die bate-gebaseerde benadering in hierdie studie aangewend ten einde die proses te fasiliteer waar bates en sterkpunte vir ondersoek vertroubaarheid geïdentifiseer en gemobiliseer moet word.

Die doel van die studie is om 'n verklarende begryping te vorm van die samehangende, wederkerige en/of responsiewe dinamiek van die benutting deur middel-adolescente van geskeide ouers van hul veerkrageienskappe binne hul twee mikro-gesinsisteme van hul hersaamgestelde gesin. Die navorsing word gebaseer op bostaande bio-ekologiese definisie van 'n veerkragtige middel-adolescent in die konteks van die hersaamgestelde gesin. In die volgende hoofstuk ondersoek ek hoe hierdie definisie verband hou met my navorsingsparadigma asook die metodologiese benadering en verloop van hierdie studie.