

EENHEIDFAKTORE IN DIE ONTWIKKELING VAN MOSKEE-ONTWERP

S. LE ROUX

Departement Argitektuur
Universiteit van Pretoria

Despite the immediately recognisable differences in form, construction, use of material and variance in spatial realisation between mosques throughout the Muslim world, they share architectural elements and principles. This can be ascribed to a preservation of unity of Islamic thought through Arabic, the shared religious language of the Holy Koran. Herein is formulated clear directives for prayer with the house of the Prophet at Medina serving as precedent.

Ten spyte van die onmiddellik herkenbare verskille in vorm, konstruksie, materiaalgebruik of die variërende begrip vir binne-ruimte wat moskees deur die Moslemwêreld kenmerk, deel hulle sekere argitektoniese elemente en beginsels. Dit kan, onder andere, toegeskryf word aan die sterk eenheidsgedagte in Islam wat bewaar word deur Arabië as gedeelde godsdienstige taal, die duidelike riglyne vir die gebed soos vervat in die Heilige Koran en veral die presedent daargestel deur die Profeet se eie huis in Medina.

INLEIDING

In die nag van 15/16 Julie 622 n.C. verlaat Mohammed en van sy volgelinge Mekka in die hedendaagse Saudi-Arabië en vestig hulle 300 km na die noorde in Yatrib, die latere Medina. Hierdie migrasie staan bekend as die *hijra*, of 'verbreking van ou bande'.

Dit kan as die geboortedag – of hervestigingsdag¹ in Moslembegrip – gesien word. Ook die Moslemkalender wat maansgebonden is, dateer vanaf hierdie datum. Hier bou die Profeet vir homself 'n huis, of *dar*: eenvoudig, funksioneel, tradisioneel. Die Arabier² was nomadies en argitektuur had dus geen groot rol in sy daaglikse lewe nie.

'n Stelling word aan Mohammed toegeskryf dat bouwerk een van die mees onproduktiewe tydverdrywe is wat die geld van die gelowige verorber.³ Die amper barre funksionaliteit van sy eie woonplek onderstreep hierdie sentiment en die onbetrokkenheid van die Bedoeïen by argitektuur. Tog sou hierdie eenvoudige plek die prototipe van die ontwikkelde moskee oor die volgende 1400 jaar word: van Spanje tot Maleisië en van Rusland tot die Kaap.

Die variërende omvorming van hierdie dwingende patroon in die groot geografiese gebied (Afbeelding 1) waarin bouwerk vir Moslemfunksies groei en wat verskeie en uiteenlopende kultuurpunte insluit, maak dit dikwels vir die oningewyde onherkenbaar. Dit is 'n beskawing van brose samehang en min samebindende faktore. Die oppervlakkige uiterlike van, onder andere, moskees en moskee-elemente versterk verder die eerste indruk van verskeidenheid ten koste van eenheid. Dit lei tot die vraag of daar so iets soos Moslemargitektuur is, en indien wel, of dié argitektuur 'n Arabiese oorsprong het?

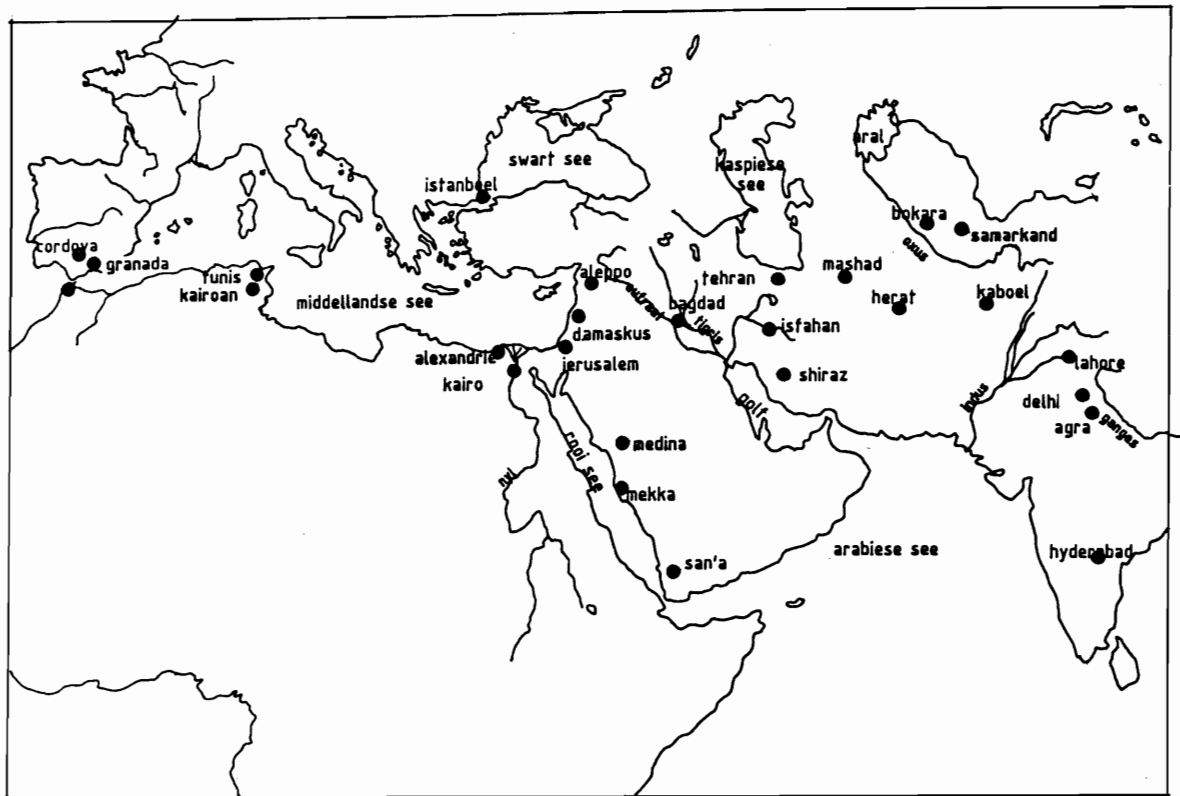
Die uiterlike had vir jare 'n invloed op veral die Westerse begrip vir argitektuur in die Mos-

lemgebied. Islam is uit verskeie herdrukke van die standaard verwysingswerk van Bannister Fletcher geweer. Later word dit wel onder Moorse, en uiteindelik onder Islamitiese argitektuur ingesluit. Die onbegrip of vooroordeel het egter nie verdwyn nie.⁴ "The wild Arabs who surged over so large a part of the then civilized world in the seventh and eighth centuries A.D. had no knowledge or architecture or any of the arts, so that in each country that they occupied they made use of the traditional skill of the vanquished people..." [my onderstreping]. Hierdie stelling skep die indruk dat daar in die argitektuur geen ontwikkeling of aanpassing was nie en dat Islam gevolglik geen invloed gehad het nie. Hiervolgens sou 'n moskee-argitektuur of selfs ooreenkomste tussen moskees bloot toevallig wees. 'n Diepere bestudering van die moskee dui egter daarop dat Islam wel 'n bindende oorleg op die ryk erflatings geplaas het.

Die groot kenner en navorser van veral die vroeë Moslemse argitektuur, K.A.C. Cresswell, lê nadruk daarop dat Islam binne die argitektoniese vakuum van Arabië ontstaan het en hy glo dat die term 'Arabië' nooit gebruik behoort te word om Moslemse argitektuur te omskryf nie.⁵ Dit beteken nie dat die Arabiese gees nie die vorming van 'n Moslemse argitektuur deursuur het nie. Dit is deur kuns wat dit moontlik mag wees om die eenheid binne verskeidenheid in Islam waar te neem en na alle aspekte van die Moslemse lewe en kosmosbegrip deur te voer. Die faktore van eenheid word deur die kuns duidelik en Arabiese invloed word onmiskenbaar.

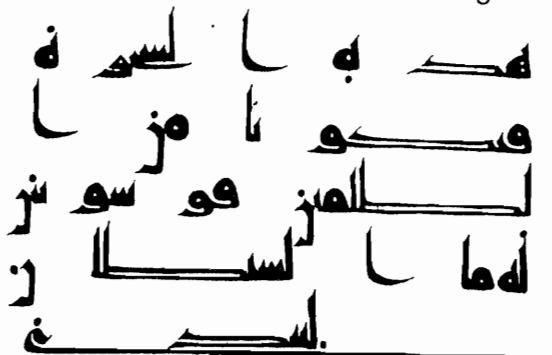
GODSDIENS EN TAAL

Mohammed se monoteïsme was in direkte opposisie met afgodiese politeïsme: Enige uitbeelding van die godheid beteken dat die relatiewe met die Absolute verwar, die geskepte met die Ongeskepte vergelyk en die



Afbeelding 1 : Die Moslemwêreld teen die middel van die negende eeu n.C.

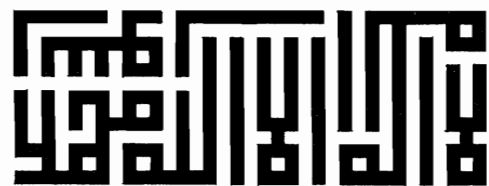
een tot die vlak van die ander verlaag word.⁶ Om moontlike afgode te vermy – of te vernietig – vertaal die fundamentele stelling (*Shahada*) van Islam in konkrete terme: “Daar is geen god behalwe God nie”.⁷ Net soos hierdie diepeenvoudige, maar louterende getuienis Islam op alle vlakke deurweek, so ook het dit amper onvermydelik tot ’n skuheid vir uitbeelding gelei – van boodskappers, profete, heiliges en uiteindelik (in Sunni-Arabiese geleedere) van alle lewende wesens. A-ikonisme (eerder as ikonofobie) – ’n Arabiese of Semitiese konsep – lê in die hart van Moslemkuns: Deur die uitkakeling van



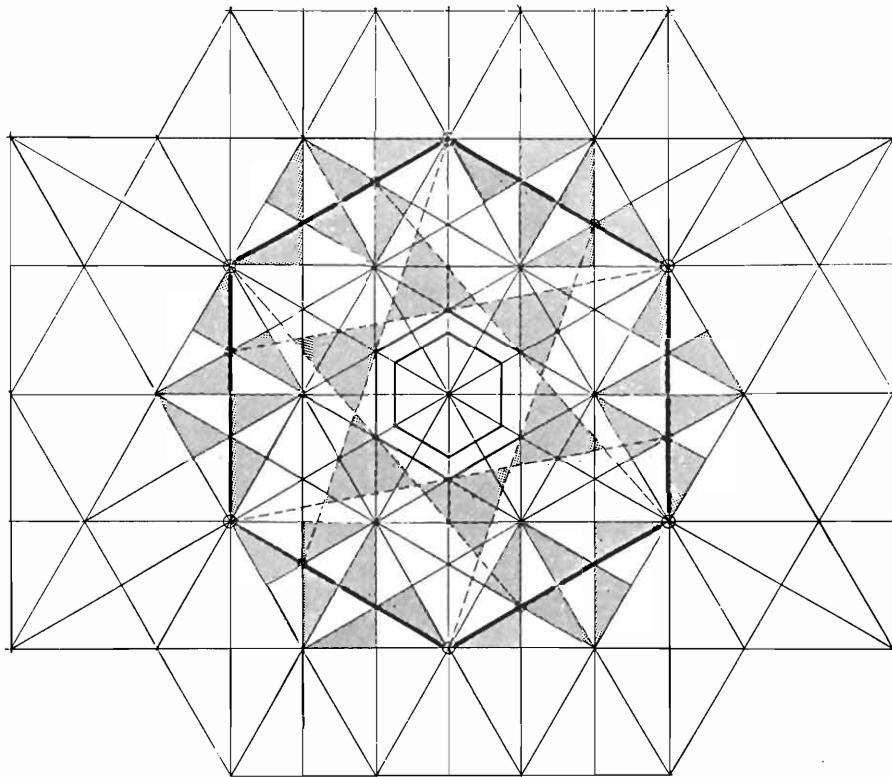
Afbeelding 2 : Die Soera al-A^c rāf (die Verhewe Plekke), Koran VII:19-20 – uit ’n Koran in swart Kufiese skrif op velum gekopieer in die negende eeu, waarskynlik in Noord-Afrika. Klinkers word (op die oorspronklike) met behulp van rooi diakritiese kolletjies aangedui. (Nasionale Instituut van Argitektuur en Kuns in Tunisië.)

beelding en die konsentrasie op iets buite-kant die mens self en die dadelik herkenbare, word ’n vakuum geskep, ’n vakuum wat ingeligte bepeinsing bevorder.

Die sterk ornamentele kwaliteit van Moslemkuns verhef die kontemplasie van die Absolute deur abstraksie, ongebroke ritme, patroon, potensieël vorm en eidelose verwewing. In stede daarvan dat die gemoed deur beelde en hulle meer onmiddellike of erkende betekenis verstrik raak, word vooropgesette en reeds inwonende gode be-



Afbeelding 3 : Twee tipiese kalligrafiese verwerkings van Arabies wat die ryk moontlikheid van variasie van hierdie skrifvorm uitlig en terselfdertyd aandui waarom dit met soveel gemak binne geometriese patrone vervleg of op geboue aangewend kon word. Bo is die *Bismillah* (“In die naam van Allah...”), op een na die eerste sin van elke Koraniese hoofstuk. Onder is die *Shahadah* of geloofsbeden.



Afbeelding 4 : Die gelyksydige driehoek, heksagoon en vierkant is die drie primêre vlakvorms wat 'n oppervlak kan toedek sonder om gapings te laat. In hierdie patroon word die driehoek en heksagoon binne 'n 3-reghoek gekombineer. Deur sekere punte op die kernheksagoon sowel as die nodes daarvan te verbind, word 'n wentelende sespuntster gevorm (met gebroke lyn aangedui). (Illustrasie: A Karstell)

sweer en die gees teruggevoer na die Woord, die *kalam Allah*, die sigbare en verstaanbare spieëling van die gedagtes van God soos vervat in die Heilige Koran (Afbeelding 2). En dit is hier waar die Arabiese inset en dwang in Moslemkuns geplant word, want anders as die meeste invallers wat gewoonlik in die kultuur of beskawing van die gevestigde onderworpene verswelg is, het die Arabier oral waar hy verower het, sy duidelike stempel nagelaat. Sy genialiteit is sy taal – gekoester, gebruik, verweef en verhef deur die nomaad wat hierdie kunsvorm met hom kon saamdra in 'n gebied waar hy andersins slegs die lewensnoodsaaklike najaag.

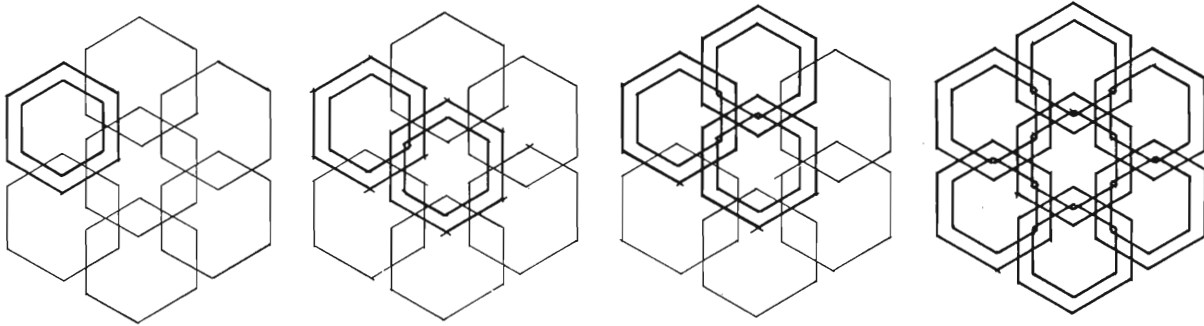
In die godsdienst is die Koran 'n bron van onfeilbare waarheid, ondersteun deur die *hadith* (leiding van die Profeet) en *ijma*^c (konsensus van die Moslemgemeenskap): *Vox dei, vox prophetarum* en *vox populi*.⁸ Dié Woord van God, in die 'goddelike' taal – Arabies – word die suurdeeg van die Moslemwêreld en in die hiërgargie van die kunste word die fisiese beelding daarvan die hoogste aangeskryf. Kalligrafie was die instrument om Sy Woord aan die wêreld te verkondig (Afbeelding 3).

Arabies is 'n ryk taal, gebaseer op die amper oneindige variasies van die wortel van woordbegrippe, soms frustrerend verberg. En alles kan na hierdie wortel teruggevoer

word. Woorde skep leidrade na die eenheid binne hulle verborge en tog is hulle veranderlik en onstabiel, tydelik en toevallig. Vorms is onwerklik en bestaan nie in hulleself nie, maar in skeppende handelings van Allah, die Onstofflike, die Onbepaalde en Almagtige.⁹ Die taal bly teenwoordig in die daaglikse ondervinding van elke gelowige en bind hom aan die Moslemgemeenskap wêreldwyd. Abu Rayhan al Biruni, die teoloog van Khiva, skryf reeds in die tiende eeu:¹⁰ "... so lank as die oproep tot die gebed vyf keer per dag in hulle ore weerklink, en die Koran in helder Arabies aan die aanbidders in rye agter die *imam* resiteer word, en die verfrissende boodskap in die moskee verkondig word, sal hulle [dit is al die gelowiges in die *dar al-Islam* of gebied van Moslem-invloed] hulleself onderwerp, [en sal] die band van Islam nie verbreek word nie...". Deur die sterk nadruk op Arabies as samebindende faktor ontwikkel 'n verbondenheid aan die *Umma* of Moslemgemeenskap, 'n gemeenskaplike doel deur vasgelegde ritueel en geloof en uiteindelik 'n gemeenskaplike beeld van die kosmos. Hierdie eenheidsbegrip sou deurwerk na die argitektuur.

MOSLEMBENADERING TOT KUNS

Islam se beheptheid met abstrakte geometriese ornament word gereeld aan 'n



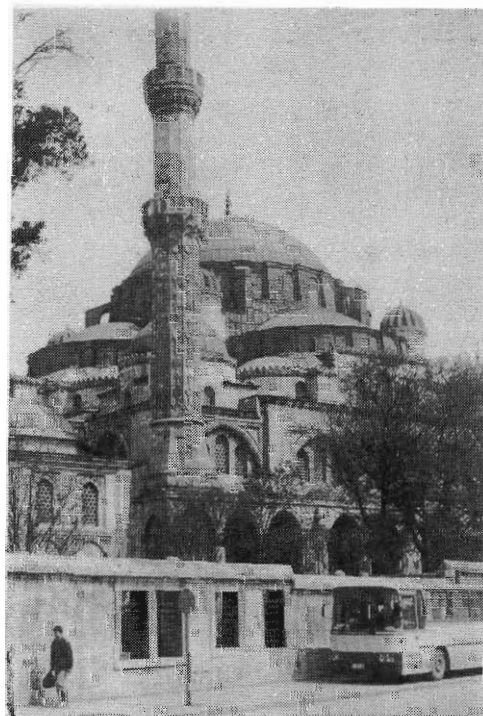
Afbeelding 5 : 'n Enkele heksagoon, geneem uit die patroon (vergelyk Afbeelding 4), word herhaal en oorlaag om uiteindelik 'n veel kompleksere patroon daar te stel. Die toeskouer word genooi (en gedaag) om die oorgelegte lae 'weg te skil' om weer by die oorsprong of eenheidsgedagte uit te kom. (Illustrasie: A Karstell)

'godsdienslike verbod' op uitbeelding toegeskryf. Dit is misleidend. Daar is egter so 'n geskrewe tradisie alhoewel die Koran¹¹ self dit nie stel nie. Terwyl verskeie verse na afgodery verwys,¹² is daar weinig verwysing na die kunste. Een of twee verse verklaar egter Allah se voorreg om te skep en lewe te gee aan sy skeppings. In Soera LIX: 24 word gestel: "Hy is Allah, die Skepper, die Maker, die Vormer (*Mussawir*). Aan hom behoort die skoonste name. Alles wat in die hemel en op aarde is, verheerlik Hom. Hy is die Almagtige, die Alwyse". Die agste-eeuse *hadith* brei hierop uit en verklaar dat die menslike kunstenaar op die oordeelsdag kans gegun sal word om lewe in sy skeppings te blaas, of andersins in die verdoemenis gewerp sal word.¹³

Volgens Moslemuitkyk kan die mens nie wette maak nie, maar slegs goddelike wil gehoorsaam. Wat dus oorbly is interpretasie. 'n Fundamentele siening van Islam, gemanifesteer in filosofie, wetenskap en kuns is die idee van lae van kennis en diepte van betekenis. Die Koran, nie 'n dik boek nie, is die korpus van heilige geskrifte en word in diepte bestudeer, eerder as om na ander bronne te soek of te kyk. Teologiese ontwikkeling bestaan daaruit om dieper en dieper te skil (*Ta'wil* of simboliese interpretasie¹⁴ beteken letterlik 'om terug te neem na die bron'). In kuns word dit in die oopvlekking van lae van toenemende kompleksiteit in ontwerp gesien (Afbeelding 4).

Opsommend kan gesê word dat die suiwer monoteïsme van Islam nie tussengangers tussen God en die mens duld nie – geen beelde, geen priesterordes nie. Die Arabiese woord vir 'om te maak' en 'om te vorm' is sinoniem met 'om te skep' en Allah is nie slegs die (alleen-) Skepper nie, maar ook *Musawwir*, skilder en kunstenaar. Om imitasies van lewende dinge te maak, beweeg na die

godslasterlike mededinging met Hom. Die herhalende patroon waarin die eenheid en die geheim van die eenheid opgesluit (maar identifiseerbaar) lê, eerder as die uitbeelding van dieselfde begrip, word in die filosofie vasgelê en deur die Moslemwêreld aanvaar (Afbeelding 5).

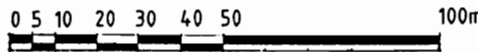
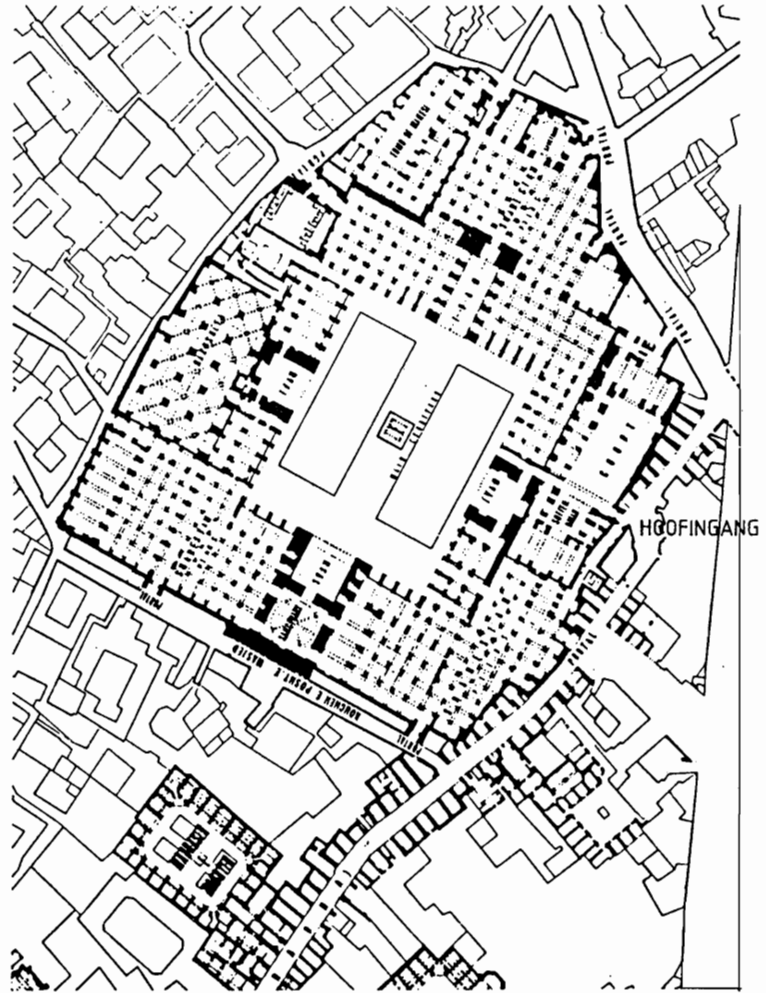


Afbeelding 6 : Die Shezadeh-Moskee in Istanboel – ontwerp deur die Turkse argitek Sinan in die sestiende eeu. Hoewel die oorheersende koepel veral in Turkye die sterkste eksterne kenmerk van Moskee-argitektuur sou word (onder die invloed van Bisantynse argitektuur en die Hagia Sophia) word dit in die Moslemwêreld nie eksklusief vir hierdie doel aangewend nie. In vele stede en dorpe is dit soms onmoontlik om van buite tussen moskee, tombe, godsdienslike skool of selfs karavanserai te onderskei. (Foto: S. le Roux)

ARGITEKTUUR

In die argitektuur word die mees tasbare en alomteenwoordige beliggamings van die – deur filosofie getemperede – ideale geskep. Die oorheersende indruk bly een van verwarrende verskeidenheid, en dit is slegs in die onderliggende patroon en intensie dat die eenheidstrewa na vore kom. Sommige van hierdie universele kwaliteite is dadelik herkenbaar, ten spyte, of juis as gevolg, van die sekere sterk uitsonderings wat die geheelbeeld eerder bevestig as versteur.

Ernst Kühnel sê dat Moslemargitektuur aardsgebonde en horisontaal in konsep is.¹⁵ Indien 'n duidelike vroeë uitsondering soos die Rotskoepel buite rekening gelaat word, kan hierdie breë veralgemening vir minstens die vormingsjare van die beskawing aanvaar word. Hierby kan gevoeg word dat dit 'n argitektuur is wat primêr op die ingeslote ruimte fokus. Die moskee en die Moslemhuis vou om binnehofe en wys hoë vensterlose mure na buite. Hierdie ontkenning van die buitekant word deurgevoer tot by monumentale strukture wat in hulle geheel binne die stadsweefsel verswelg word (Afbeelding 6). Daar bestaan 'n totale gebrek aan 'n buite-aanduiding ten opsigte van die vorm, grootte, funksie of betekenis van 'n gebou. So kan die koepel heers oor moskee, paleis of tombe; dit kan die belangrikste of 'n mindere element wees en in plaas daarvan om 'n tipologie te definieer, is dit moontlik eerder algemene simbool. Geboue waarvan die gebruik of inherente eienskappe aan die buitekant verklap word, is meestal in hulle geheel funksioneel soos in die gevalle van karavanserais (herberge), brûe, torings of forte, wat uit noodsaak in die oop veld staan; so nie is hulle duidelik herkenbare uitsonderings. Selfs die inherente aksialiteit (en in moskees is dit onontbeerlik) is selde van die buitekant waarneembaar. Baie moskees word eerder vanaf die sykant deur 'n binnehof betree as langs die kibra-as. Dit het tot gevolg dat aanbouings gedoen kan



Afbeelding 7 : Die Masjid-i-Jami of 'Vrydagmoskee' in Isfahan is oor meer as 900 jaar gebou, verander en vergroot. Ook hier is die ingang – aan die sykant – ewewydig aan die Kibra-as en die gebou se buitekant word in geheel binne die stedelike vesel geabsorbeer. Bron: British Museum. 1976. *Isfahan, city of light*. London: 21.

word, en gedoen is, sonder enige sigbare inagneming van die beginselvorm. Hierdie gebruik om geboue in alle rigtings te vergroot deur byvoegings van enige grootte of vorm wat die geheelkonsep ignoreer, is 'n unieke karaktereienskap van Moslemse argitektuur¹⁶ (Afbeelding 7). Dit mag, soos in die geval van taalwortels, weer eens op 'n Arabiese oorleg dui. Die argitek is nie bang vir 'verveling' nie – hy bou een arkade op die ander met elke onderdeel perfek: Die eenheidsgedagte van die geboortekonsep, anders as die voltooide potensiaal van die geheelkonsep, wat die Pers tot 'n mate en die Turk later in geheel sou najaag.

Die beste voorbeelde van genoemde kenmerke bly die Groot Moskee in Kórdoba (784

– 990 n.C.) – moontlik die mees 'Arabiese' van alle moskees (Afbeelding 8) – en die *Al-hambra* in Granada (1230 – 1391 n.C.) Beide is in Spanje wat in betreklike isolasie en onafhanklikheid gebly het van die (Persiese) Abassiede wat in 750 n.C. die Arabiese Oemajiede uit die leiersposisie van Islam verdryf het. Aan die waarnemer geskool in die Westerse tradisie word verskeie vrae gestel: Word argitektoniese ruimte nie bepaal deur die grense daarvan nie? Is argitektuur nie die houër wat die inhoud bepaal nie?¹⁷

Die elemente wat in die argitektoniese tradisie die strukturele beginsels van 'n gebou gewoonlik ook aan die binnekant benadruk, word ook in Moslemse argitektuur negeer. Dekorasië word onafhanklik van die struktuur, vorm of boumateriaal oor die oppervlakte aangebring om 'n gewiglose en nie-tektoniese resultaat tot gevolg te hê. Ook die herhalende patroon dui op die onperkbaarheid van ruimte. Dit werk saam met die herhalende onderdeel, die ongerigte plan en die onduidelike fokus om 'n argitektuur daar te stel wat Moslems genoem kan word.¹⁸

PRESEDENT

Ten spyte van die feit dat die geloof oor so 'n wye gebied versprei het en so 'n wye verskeidenheid kulture ingesluit het, is die

ooreenkomste van ondervinding binne moskees steeds sterker as wat die variasie van styl, konstruksie, materiaal of volume ooit kan verberg. Dit kan aan die sterk eenheidstrewes in die geloof self toegeskryf word, maar hierdie strewes is op sy beurt in 'n groot mate die gevolg van die gebruike (*sunna*) van die Profeet. Na aanleiding van die huis wat hy in Medina gebou het – en sy optrede daarbinne – word dit een van die sterkste faktore van eenheid in die Moslemwêreld. Hierdeur word ook van die sigbaarste tekens van hierdie eenheid vasgelê in die sentrale middelpunt, die moskeevorm en moskeegebruik.

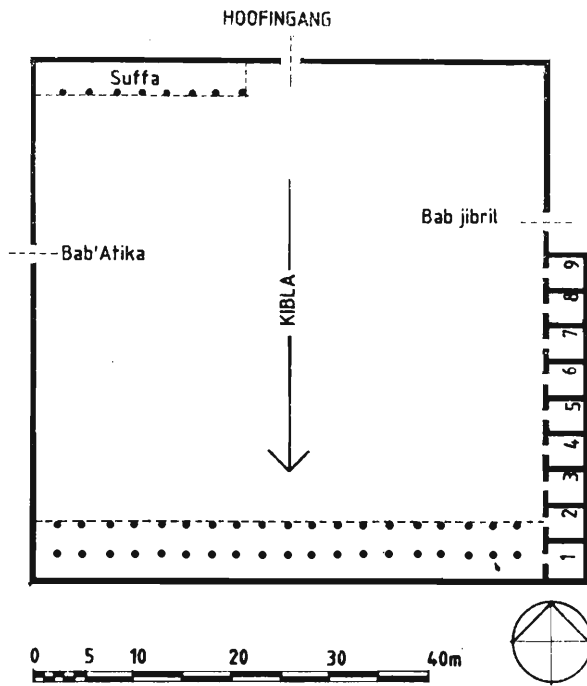
Voor die *hijra* had die Moslems geen spesiale bidplekke nie en die aktiwiteit is aan huis of in private ruimtes beoefen. Enige gebou – selfs tempels uit vorige periodes – kon dien, want 'daar is geen ander god as Allah nie' en 'n *hadith* sê dat die hele wêreld *masjid* (moskee) is.¹⁹

KIBLA EN KA'BA

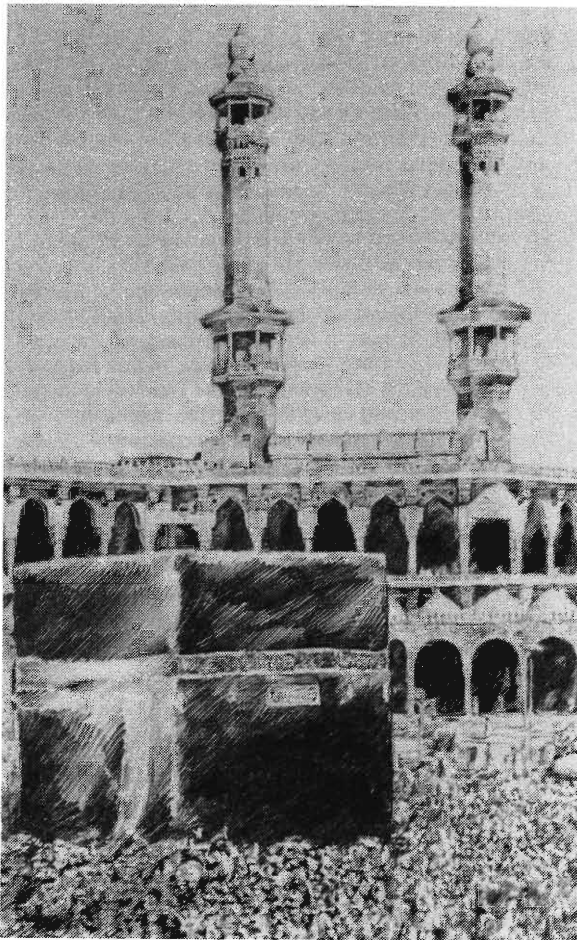
In die eerste twee jaar na die *hijra* het die klein groepie Moslems na Jerusalem aanbid, wat as die aardse huis van God beskou is. Moontlik wou Mohammed ook die Joodse mag en invloed by Islam betrek. Sy toenadering is egter afgewys en in 2H (624 n.C.) gee hy na 'n openbaring opdrag dat daar in die



Afbeelding 8 : Hippostylsaal van die *Groot Moskee* in Kórdoba, Spanje (784 – 990 n.C.) Ook hierdie gebou is oor meer as twee eeue in alle rigtings uitgebrei. (Illustrasie: A Karstell)



Afbeelding 9 : Die Moskee van die Profeet (*Masjid-al-Nabi*) in Medina was eenvoudig en sonder argitektoniese pretensie. (Illustrasie A Karstel. Bron: Scerrato, U. 1976:19, vergelyk aantekening 9.)



Afbeelding 10 : Die Ka'ba in Mekka (Saudi-Arabië) is die sentrum van die geloof. (Illustrasie: A Karstell)

toekoms na Mekka aanbid moes word.²⁰ Sy huismoskee moes derhalwe by hierdie heroriëntering aangepas word. Afgesien van die fisiese, het hierdie verandering ook politieke en morele implikasies gehad. Hierdeur word die Arabiere, eerder as die Jode, die bewaarders van die hoogste waarheid (Afbeelding 9). Die Ka'ba word die sentrale fisiese kern van die geloof, waarheen elke moskee en gevolglik elke gelowige vyf keer per dag rig. Die liturgie van Islam is op twee wyses aan die Ka'ba verbonde. Eerstens is alle moskees op aarde direk met die middelpunt verbind en wanneer gebid word, word alle afstand momenteel oorbrug. Tweedens is daar die pelgrimstog: Die gelowige gaan na Mekka, suiwer homself heeltemal in geselskap met al sy mede-Moslems, herontdek en bevestig die middelpunt of bron. Die Ka'ba is die enigste gemaakte voorwerp (Afbeelding 10) wat 'n verpligte rol in die gebedsritueel speel; en as liturgiese sentrum demonstreer dit Islam se skakel met die Abrahamiese tradisie en dit wil sê met die oorsprong van alle monoteïstiese gelowe: In die Ka'ba kruis die asse van alle moskees en die gebede van alle gelowiges.²¹

DIE GEBED OF SALAH

Die gebedsritueel is vas en gedurende die beoefening daarvan beweeg die liggaam vanaf die vertikale tot feitlik die horisontale. Die ritueel betrek die mens in sy totaliteit – hy moet bid met sy hele wese, sy geheelbewussyn. Hierdie deelname vereis die reiniging van die liggaam deur *wudu'*, op dieselfde wyse as wat die gees deur konsentrasie op die voorneme om te bid gereinig word. Groot nadruk word op die gesamentlike gebed van die gemeenskap gelê. Die aanbidders verenig in ewewydige rye agter die *imam* en word verder verenig deur die harmonie van beweging wat hulle as een saambind en – deur sekere wete van die vaste ritueel – ook met alle ander Moslems.

OPSOMMING

Die Profeet se eie huis in Medina was die belangrikste enkele vormgewende faktor in die ontwikkeling van godsdienstige bouwerk. Die gebou en die gebruik daarvan gee aanleiding tot die latere vaste vereistes van die vorm: *Kibla*, of die rigting van Mekka word verseker deur die Kiblamuur (haaks daarvoor en versterk deur die *mihrab*) of 'gebedenis' in die middel daarvan. Die *minbar* of 'preekstoel' (van die wortel 'om hoog te wees') vir die voorlesing van die *Khutba* op Vrydae, verwys direk na die stoel vanwaar die Profeet die gelowiges toegesprek het toe hulle te veel geword het om eenvoudig in die middel te staan. Die minaret is nodig vir die oproep na

die gebed – ook 'n instelling van Mohammed.²² Die Koran vereis die reiniging van die liggaam voor gebed, en dus word die *wudu'khana* of 'wasplek' 'n noodsaaklike element.

Ten spyte van die groot uiterlike verskille in vorm, konstruksie, materiaalgebruik of resulterende ruimte wat moskeebou kenmerk, is hierdie elemente en die rede vir hulle voorkoms in alle moskees teenwoordig. Hierdie groot verskeidenheid word verder verenig deur 'n gedeelde strewe na a-ikoniese ornament en herhalende patroon wat die onverdeelde eenheid van Allah spieël. Die eenheid van die gelowiges word benadruk deur die gemeenskaplike ritueel wat saamknoop in die enkele aardse sentrum. Tydens die gebed word die ander magte van eenheid herroep: die *Shahada* (wat die eenheid bevestig) en die sekerheid dat Arabies – afgesien daarvan dat dit die 'taal van God' is – wêreldwyd die taal van die moskee is.

ERKENNING

My dank aan D. Holm en R. Fischer vir goeie kritiek.

AANTEKENINGE

- 1 Mohammed het die monoteïsme van Abraham hervestig nadat dit oor die jare afgewater en vervals geraak het. Islam was dus geen 'nuwe' geloof nie, maar die oudste van die midde-Oosterse monoteïstiese godsdienste. Vergelyk ook: Lewis, B. 1976. *The world of Islam*. London: Thames & Hudson: 25.
- 2 Die oorsprong van die woord is nog nie tot die aanvaarding van almal verklaar nie, maar is moontlik "nomaad". Guillaume, A. 1969. *Islam*. Harmondsworth: Pelican: 2.
- 3 Creswell, K.A.C. 1979. *Early Muslim architecture: 1 Umayyad AD 622-750*. New York: Hacker: 8.
- 4 Fletcher, B. 1963. *A history of architecture on the comparative method*. London: Athlone: 1224.
- 5 Gesiteer deur Hoag, J.G. 1987. *Islamic architecture*. London: Faber: 10.
- 6 Burckhardt, T. 1976. *The art of Islam language and meaning*. Westerham: World of Islam: 27.
- 7 Nasr, S.H. 1978. *Islamic cosmological doctrines*. London: Thames & Hudson: 7 vertaal hierdie as "daar is geen werklikheid buite die Absolute Werklikheid nie".

- 8 Dickie, J. 1978. In Michell, G. 1978. *Architecture of the Islamic world*. London: Thames & Hudson: 16.
- 9 Scerrato, U. 1976. *Islam*. London: Cassell: 11.
- 10 Aangehaal deur Burckhardt, T. 1976. 81. (Vergelyk aantekening 6.).
- 11 Vir die doeleindes van hierdie artikel is die Afrikaanse vertaling van die *Heilige Qur'an* van Imam M.A. Baker gebruik. Dit is in 1961 in Kaapstad deur Nasionale Boekhandel uitgegee.
- 12 Kyk Koran IV: 116, V: 91 en VI: 74.
- 13 Arnold, T.W. 1965. *Painting in Islam*. New York: Dover: 5. Arnold verduidelik (pp. 11ff) met oortuiging hoekom uitbeelding in Iran voortgeleef en gegroei het ten spyte van die Islamitiese afkeer daarvan.
- 14 Nasr, S.H. 1978: 51. (Vergelyk aantekening 7.).
- 15 Kühnel, E. 1966. *Islamic art and architecture*. London: Bell: 25.
- 16 Vergelyk byvoorbeeld die Djami-Moskee in Isfahan (8e – 17e eeue n.C.).
- 17 Burckhardt, T. 1976: 125 – 126. (Vergelyk aantekening 6.).
- 18 Die *Rotskoepel* (688 – 692 n.C.) in Jerusalem is 'n uitsondering as die argitektuur van die oorwonne. Die vorm is nie Moslems nie, maar die intensie is wel – uitgedruk nie in 'n argitektoniese taal van sy eie nie, maar op sekondêre, nie-tektoniese wyse in Arabiese inskripsies. Die onmiskenbare ongemak van Ottomaanse moskees binne hierdie beginsels verdien 'n studie van sy eie. Genoeg is om hier te sê dat hulle uitsonderings is. Kyk Le Roux, Schalk. 1989. Sinan en die Ottomaanse Moskee. *De Arte*. 1989, 39.
- 19 Kuban, D. 1974. *Muslim religious architecture*. Leiden: Brill: 1.
- 20 Koran II: 142 – 147.
- 21 Die *Ka'ba* word algemeen as die 'huis van God' (*baitu 'Llah*) beskryf. Hoe teenstrydig dit ook mag klink in 'n godsdiens waar Allah bonatuurlik en alom (Koran II: 115) is, is Hy oral, ook in die sentrum van die wêreld en nader aan die mens as die aar in sy (eie) nek (Koran L: 16). Vergelyk ook: Burckhardt, T. 1976: 3 – 5 – aantekening 6.
- 22 In die Profeet se tyd is die oproep tot die gebed vanaf die dak (hoogste punt) gedoen. Die eerste torings wat vir hierdie doel aangewend is, was by die Groot Moskee in Damaskus (706 – 714 n.C.) Ook die *mihrab* was 'n latere toevoeging, moontlik as simbool van die Profeet se plek in die moskee, alhoewel die oorsprong van die element sowel as die naam nog onverklaar is. Die eerste moskee waarin dié nis met sekerheid voorgekom het, is die *Moskee van 'Amr* in Fustat (642 n.C.) Vir 'n meer volledige beskrywing van die elemente van die moskee kyk: Kuban, D. 1974: 2ff. (Vergelyk aantekening 19.).