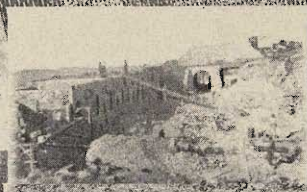
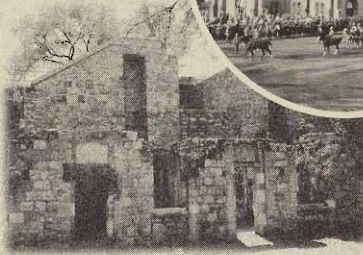


pretoriana



*Tydskrif van die Pretoriase
Historiese Vereniging:
Genootskap Oud-Pretoria
Nr 113, Junie 2000*

*Journal of the Pretoria
Historical Association:
Old Pretoria Society
No 113, June 2000*

AKADEMIESE INLIGTINGSDIENS
TYDSKRIFTE
UNIVERSITEIT VAN PRETORIA

DATUM: 19/10/2000

VAKKODE: ZA 968

PRETORIANA 2000/113

***PRETORIANA, Tydskrif van die Pretoriase Historiese Vereniging:
Genootskap Oud-Pretoria, Nr. 113, Junie 2000.***

***PRETORIANA, Journal of the Pretoria Historical Association:
Old Pretoria Society, No. 113, June 2000.***

Bestuurslede/Committee members

Mnr. W.J. Punt

Voorsitter/Chairman, Blou borde/Blue plaques, tel: 361-9810

Mnr. A. Jansen

Ondervoorsitter/Vice Chairman, Toere en Funksies/Tours and Functions,
Skooltuinkompetisie/School Garden Competition, Wonderboompoort, tel: 804-1023

Mnr. F. Mohr

Sekretaris/Secretary, Penningmeester/Treasurer, Apiesrivier/Apies river,
Nuusbrieff/Newsletter tel: 47-3496

Me. D. Offringa

Kultuurontwikkeling/Cultural Development, Waaksaamheid/Vigilance, tel: 344-1807

Mnr. A.C. van Vollenhoven

Pretoriana, tel. 346-0168

Mnr. H.P. Laubscher

Toere en Funksies/Tours and Functions, tel. 362-6007

Dr. J.P. Hugo

Blou borde/ Blue plaques, tel.46-4318

Die posbusnommer van die sekretariaat is 4063, Pretoria 0001.

The post office box number of the secretariat is 4063, Pretoria 0001.

REDAKTEUR: A.C. VAN VOLLENHOVEN

Redaksionele adviseurs vir hierdie uitgawe:

A.J. Pelsler

L. Changuion (jr.)

ISSN nr./no. 0478-1759

Kopiereg/Copyright © 2000 Genootskap Oud-Pretoria

Uitleg & ontwerp/Layout & design: Sanet du Plessis

Drukwerk/Printing: Business Print Centre

INHOUDSOPGAWE/TABLE OF CONTENTS
PRETORIANA NR/NO 113

Redaksioneel/Editorial ••••• **p1**

Die forte van Pretoria ••••• **p2**
deur Anton C. van Vollenhoven

Die betrokkenheid van museums by kultuurhulpbronbestuur (KHB)
met spesifieke verwysing na die Nasionale
Kultuurhistoriese Museum, Pretoria ••••• **p11**
deur Anton C. van Vollenhoven

Die oorlogsjare in Pretoria ••••• **p30**
deur André Malan

Stone Age artifacts found in a secondary context at the
Pioneer Museum, Pretoria ••••• **p42**
by Anton C. van Vollenhoven

Voorskrifte aan outeurs/Instructions to authors ••••• **p55**



REDAKSIONEEL/EDITORIAL

Pretoriana nr. 113 spog met 'n aantal interessante artikels. Daar die honderdjarige herdenking van die Anglo-Boereoorlog steeds aan die gang is, word daar weer eens artikels oor Pretoria tydens die oorlog geplaas. Ek hoop om in elke uitgawe tydens die herdenkingsjare minstens een artikel in hierdie verband te plaas.

There are three dates on which Pretoria played an important role during the the Anglo-Boer War. These are 9 October 1899, when the ultimatum was handed to the British, 5 June 1900, when Pretoria was captured by the British and 31 May 1902, when the peace treaty was signed at Melrose House. The date of this publication commemorates the second of these events. It is also the reason why an article on the forts of Pretoria is included.

Kultuurhulpbronbestuur (KHB) is 'n nuwe denkgrigting in die museumwese en hou met die volhoubare benutting en verantwoordelike bestuur, ook op 'n ekonomies lewensvatbare wyse, van die Suid-Afrikaanse kultuurerfenis verband. Nuwe wetgewing, wat op 1 April 2000 in werking getree het, bepaal onder andere dat geen ontwikkelingsprojek waardeur die omgewing verander word, onderneem mag word alvorens daar nie bepaal is wat die impak daarvan op die kultuurerfenis is nie. Indien u meer hieroor te wete wil kom hoor ek graag van u.

The earliest history of Pretoria again receives attention due to some interesting finds from the Pioneer Museum. I believe that our readers will find this very informative.

Ek vertrou dat hierdie uitgawe van Pretoriana met genot ervaar sal word. Ons lede word weer eens versoek om met artikels vorendag te kom. Op hierdie wyse sal ons almal kan deel in interessante aspekte van ons stad se verlede.

Unfortunately we still do not get any response from our English members to write articles in this language. I urge these members to write articles in English and hope that we will have a good response. We also do not really had a good response from any other members to submit articles. Apart from myself and other researchers (some of which are not even members of our society) whom I contact from time to time to write articles, I have at present no other material for the next issue. I therefore again plead with you to send in interesting information regarding the history of Pretoria. The articles does not have to be very long - a few pages will be acceptable.

DIE FORTE VAN PRETORIA

Anton C. van Vollenhoven

*Fort Klapperkop Erfenisterrein, Stadsraad van Pretoria, Posbus 1434, Pretoria, 0001
Afdeling Argeologie, Departement Antropologie en Argeologie, Universiteit van Pretoria,
Pretoria, 0002*

Inleiding

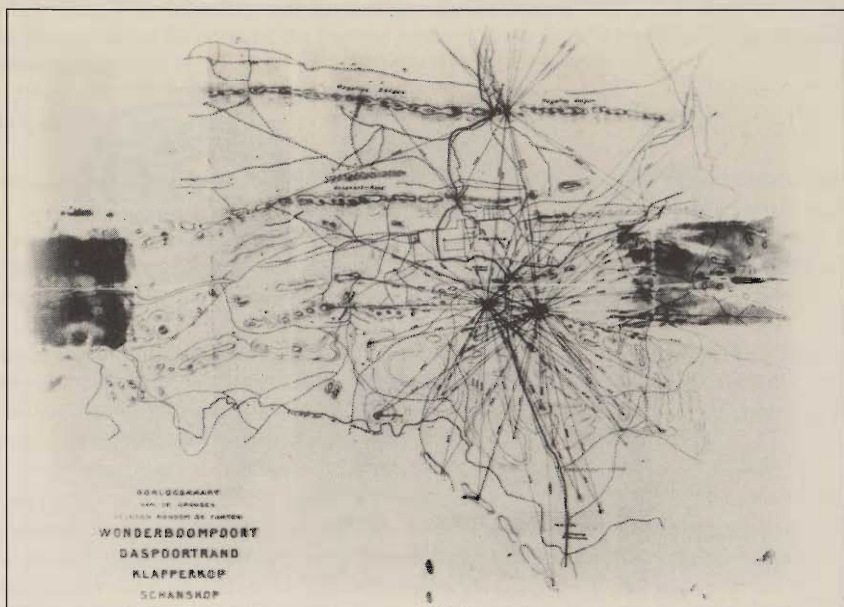
Kort voor die Anglo-Boereoorlog (1899 - 1902) het die regering van die Zuid-Afrikaanse Republiek (ZAR) besluit om Pretoria te fortifiseer ten einde dit te beveilig. 'n Verdedigingsplan is deur 'n voormalige Franse artillerie-offisier en militêre ingenieur, Leon Grunberg, opgestel. Hy het agt strategiese plekke om Pretoria geïdentifiseer en voorgestel dat gepantserde draaibare koepeltorings, wat van grofgeskut voorsien is, daar opgerig moet word. Die agt posisies, wat hy in gedagte gehad het, was Klapperkop, Schanskop, Kwaggaspoort, Daspoortrand (wes), Magaliesberg-wes (moontlik Hornsnek of by Hartebeesthoek), Wonderboompoort, Derdepoort en Strubenkop. Hierdeur sou Pretoria in 'n feitlik oninneembare vestingstad omskep word.

Omdat sy plan nie genoegsame skuiling en huisvesting aan 'n groot hoeveelheid manskappe kon verleen nie is dit verwerp en is die plan van twee Duitse ingenieurs, Otto Albert Adolph von Dewitz en Heinrich C. Werner, om forte te bou as alternatief aanvaar. Daar is besluit om op elkeen van die genoemde plekke 'n fort te bou en 'n boukommissie insake die forte, onder voorsitterskap van kommandant-generaal Piet Joubert, is op die been gebring om die werksaamhede te bestuur.

Vanweë 'n geldtekort is slegs vier forte voltooi en het die kommissie in 1899 ontbind. Die forte wat voltooi is, is die by Klapperkop, Schanskop, Daspoortrand en Wonderboompoort (figuur 1). 'n Fort is ook in Johannesburg en twee wapenmagasynes, die Centrale (Rooi-) en Groenmagasyn, in Pretoria gebou.

Fort Schanskop

Fort Schanskop is een van drie forte wat deur die Duitse firma Krupp opgerig is. Von Dewitz en Werner het hierdie drie forte ontwerp, wat gevolglik tot 'n groot mate in planvorm ooreenstem (figuur 2). Christiaan Kuntz, 'n Duitse argitek het aan die hoof van die bouwerk gestaan. Die bou-ondernemer was Celso Giri. Swart arbeiders het die bouwerk behartig, terwyl Nederlandse en Italiaanse deskundiges vir tegniese aspekte soos die elektrisiteitstelsel van die forte gebruik is.

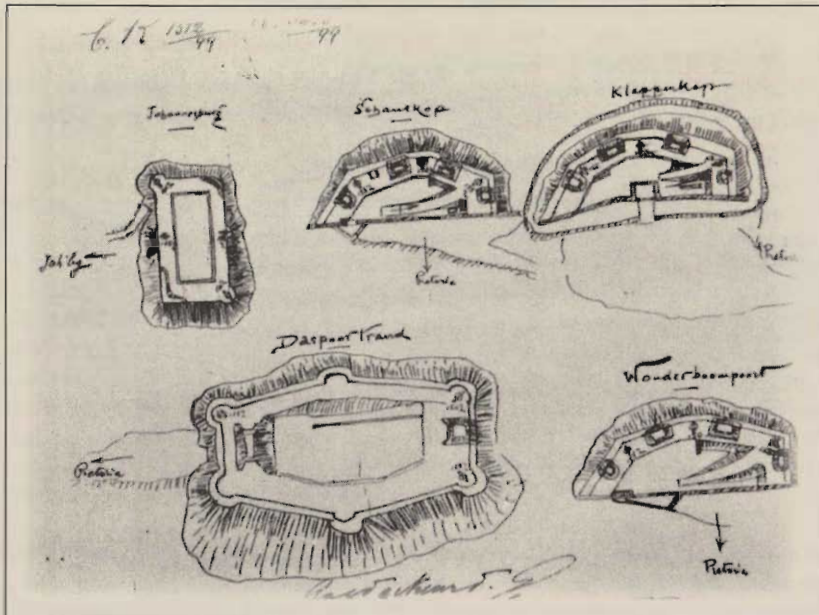


Figuur 1: Oorlogskaart van Pretoria waarop die vier forte aangedui is.

Die Duitse forte is van die vyfhoekige versterkingstipe, wat as gevolg van hulle baie vlakke goeie frontvuurmoontlikhede bied. Draaibare geskut op die walle daarvan sou aanvalle vanuit enige rigting kon afweer. In die mure is skietgate ingebou ten einde infanterieverdediging moontlik te maak indien die forte omsingel sou word. Loopgrawe en doringdraadversperrings is as verdere versterking rondom die forte opgerig. Die vertrekke van die forte is versterk deurdat dit met 'n grondwal bedek is. Hierdie vertrekke word kasematte genoem.

Fort Schanskop het £47 500 gekos om op te rig. Dit is op 6 April 1897 voltooi. Die ingang tot die fort bestaan uit 'n dubbele toegangspoort wat bykomende beveiliging verskaf. Die bevelvoerder van die fort was luitenant A. Carlblom.

Die fort was met elektriese beligting en soekligte toegerus. Die krag hiervoor is deur middel van 'n paraffienenjinn opgewek. Weerliggleiers is opgerig om te verhoed dat die krag uitgeslaan word. 'n Heliografiese en oorhoofse telegraafverbinding, sowel as 'n telefoon is geïnstalleer. Dit het 'n pompstasie in die Fonteinedal met Fort Klapperkop gedeel vanwaar water uit die Apiesrivier, na 'n reservoir onder die ammunitivevertrek, gepomp is.



Figuur 2. Hierdie sketse van die forte van Pretoria en die een in Johannesburg dui die verskille in planvorm tussen die forte aan.

Fort Wonderboompoort

Fort Wonderboompoort is ook deur die firma, Krupp gebou en is op 4 September 1897 voltooi. Die koste verbonde aan die oprigting daarvan was £49 000. Dit het dieselfde tipe ingangspoort as Fort Schanckop. Skanse is rondom die fort opgerig om met die verdediging daarvan behulpsaam te wees.

Aanvanklik het die Rijdende Artillerie in die forte diens gedoen. Later is 'n spesiale afdeling van die Staatsartillerie, die Corps Vesting Artillerie, van 100 man in die lewe geroep om die forte te beman. Hoewel die Duitse forte vir 'n garnisoen van 30 man gebou is, is die bemanning daarvan nooit volledig uitgevoer nie. Die bevelvoerder van Fort Wonderboompoort was luitenant J. Wolmarans.

Ook hierdie fort is van elektrisiteit voorsien wat deur 'n paraffienenjyn opgewek is en weerligafleiers is opgerig. 'n Ondergrondse telegraafverbinding is hier geïnstalleer. Die fort was

ook telefonies in verbinding met die kantoor van die kommandant-generaal. Water is vanuit die Apiesrivier in die poort na die fort toe gepomp, waar dit in 'n reservoir onder die ammunitiesvertrek geberg is.

Fort Klapperkop

Fort Klapperkop is die derde fort wat deur die Duitse firma opgerig is. Dit het £50 000 gekos en is op 18 Januarie 1898 voltooi. Die bevelvoerder van die fort was adjutant A.S.D. Erasmus. Die fort word deur 'n grag omring en het 'n valbrug aan die voorkant daarvan. Die grag het nooit water gehou nie, aangesien die skalieklip waaruit dit gekap is te poreus is om water te hou. Nietemin vorm dit 'n bykomende verdedigingsmeganisme vir die fort.

Verskeie grofgeskut is as bewapening in die forte geplaas, maar nie een van die forte is ooit ten volle bewapen nie. Die bekende 155mm Creusotkanon (Long Tom) is spesifiek vir die forte aangekoop en hoewel elkeen van die forte in 'n stadium met 'n Long Tom bewapen was, is ook hierdie kanonne mettertyd onttrek.

Soos by die ander forte het 'n paraffienelin krag by Fort Klapperkop opgewek en is weerligafleiers opgerig. Heliografiese en oorhoofse telegraaftoerusting is hier geïnstalleer. Die fort het ook oor 'n telefoon beskik. 'n Waterreservoir, wat water uit die Fonteinedal ontvang het, is onder die proviandvertrek gebou.

Fort Daspoortrand

Fort Daspoortrand is deur die firma Schneider & Kie, wat bande met die Franse firma Le Creusot gehad het, gebou. Die militêre ingenieurs Leon Grunberg en Sam Léon was verantwoordelik vir die ontwerp daarvan (figuur 3). Die fort is op 12 November 1898 teen 'n koste van £46 500 voltooi. Die ingenieur wat vir die bouwerk van die fort verantwoordelik was, was Edgar Cassen. Die name van sommige van die Franse en Italiaanse werktuigkundiges wat by die bou van Fort Daspoortrand betrokke was, is bekend, naamlik Carlo Prina, Petro Testan en Joseph Alias. Die bevelvoerder van die fort was luitenant F. Townsend.

Die fort is 'n seskantige verdedigingswerk met bastions. Waar die ander forte slegs een ammunities- en een manschappenvertrek het, het Fort Daspoortrand drie van elk. Die ammunitiesvertreke is boonop ondergronds met gange wat daarheen lei. Die ammunisie is deur middel van twee skagte na die bastions toe gehys. Fort Daspoortrand het 'n imposante ingangspoort, wat uit 'n lang gang met vyf boë bestaan. Dit het 'n dubbele stel staaldeure om die fort te beveilig en 'n wagkamer kom in die poort voor.

'n Oorhoofse sowel as 'n ondergrondse telegrafiese verbinding en 'n telefoon is hier geï-



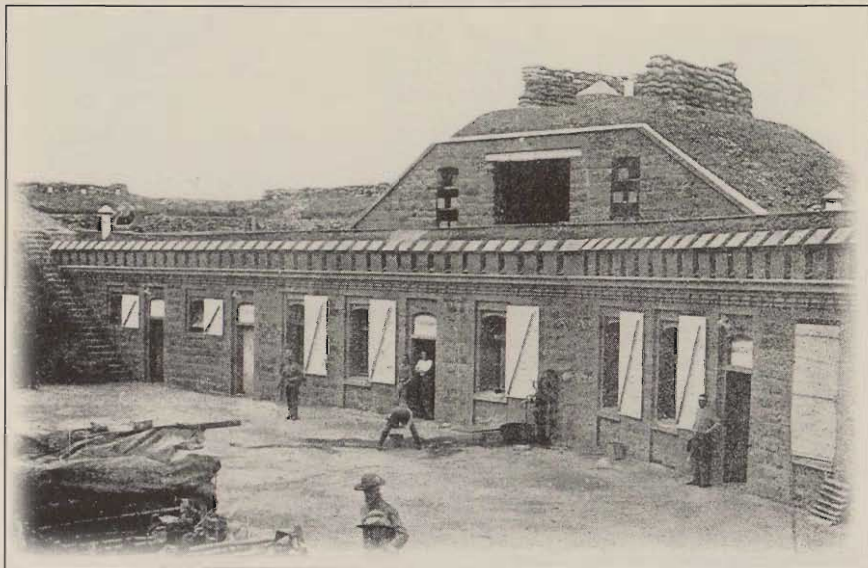
Figuur 3. Fort Daspoortrand tydens die aanbou daarvan.

stalleer. Twee dinamo's het elektriese beligting vir die fort verskaf en het ook die twee soekligte van krag voorsien. Weerligafleiers is ook aangebring. 'n Pompstasie en pomphuis met stoomaandrywing is gebruik om water, waarskynlik vanaf Skinnerspruit suid van die fort, daarna op te pomp. 'n Waterreservoir is onder die kanonpriet gebou.

Rol van die forte tydens die oorlog

Die ontwapening van die forte het begin nog voordat dit volledig beman en bewapen kon word. Fort Klapperkop is op 3 Junie met liddiet bestook. Op 4 Junie 1900 het gevegte rondom Pretoria uitgebreek. Die Britte was, vanweë spioenasiebedrywighede voor die oorlog, van die forte bewus. Kanonskote is op Fort Klapperkop en Fort Schanskop afgevuur en die staaldeure van laasgenoemde fort is getref. Omdat die forte ontwapen was, is die vuur nie beantwoord nie. Op 5 Junie het die onvoorwaardelike oorgawe van Pretoria gevolg en het die Britse magte, onder bevel van lord F.S. Roberts, die hoofstad ingeneem.

Die forte is deur Britse soldate ingeneem. Fort Daspoortrand is om 10:00 op 5 Junie deur die



Figuur 4. Fort Klapperkop tydens die Britse besetting daarvan.

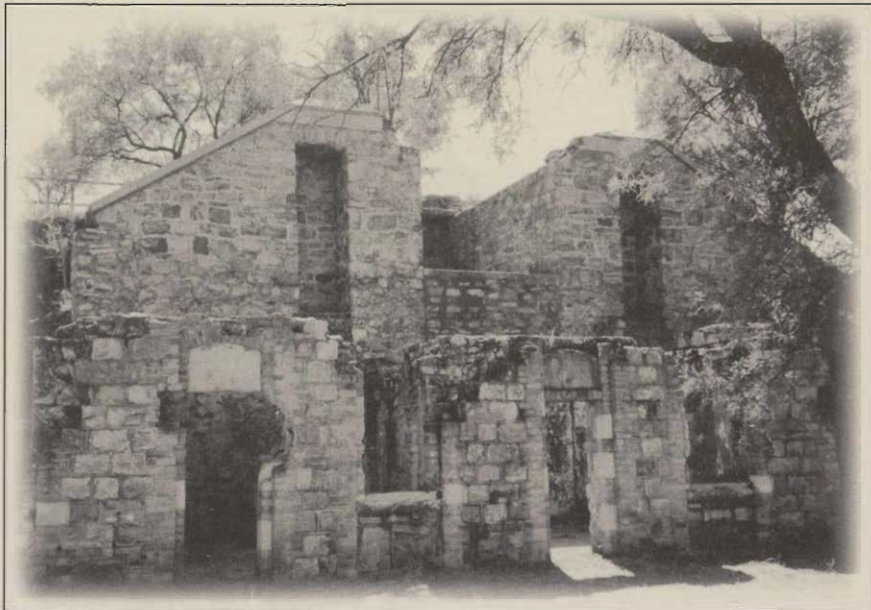
11de Kavalleriebrigade beset. Die bevelvoerder van die fort was kaptein H.W. Margesson. Twee kompanies infanterie het Fort Wonderboompoort op 7 Junie beset. Die bevelvoerder van die fort was kaptein C. Blackburn. Infanterie- en artilleriesoldate het Fort Schanskop beset. Ongelukkig is inligting oor die besetting van Fort Klapperkop nie beskikbaar nie (figuur 4).

Die water- en elektrisiteitstelsels en die telefone van die forte is, waar nodig, herstel. Die forte is ook bewapen. As verder versterking is sand- en graansakke, sowel as sinkborswerings met skietgate daarin op die walle van die forte aangebring.

Ten einde die hoofstad verder te beveilig het die Britte 'n netwerk van blokhuse rondom Pretoria opgerig en die forte hierby ingeskakel. Die Boere het egter nie probeer om die hoofstad weer in te neem nie, sodat die forte geen verdere aksie tydens die oorlog beleef het nie.

Slotbeskouing: die forte vandag

Vandag is twee van die forte, naamlik Fort Wonderboompoort en Fort Daspoortrand, ruïnes



Figuur 5. Die rûine van Fort Wonderboompoort.

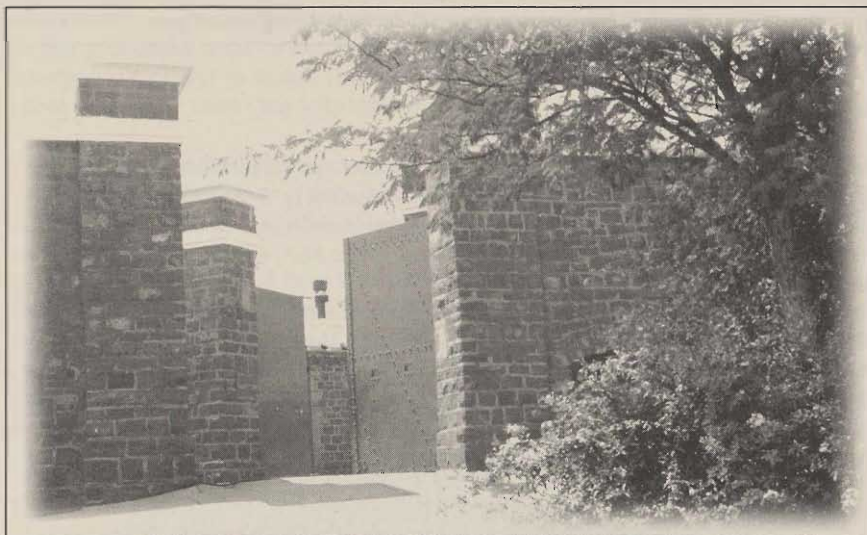
(figuur 5). Fort Wonderboompoort is in 1987 tot 'n nasionale gedenkwaardigheid verklaar en word as deel van die Wonderboom natuurreservaat deur die Stadsraad van Pretoria bestuur. Dit word ook deur die Stadsraad se Afdeling Museums benut en netjies gehou. Fort Daspoortrand lê net buite die munisipale grense van die Stadsraad, op provinsiale grond. Hierdie unieke meesterwerk word nie behoorlik bestuur nie en word gevolglik dikwels deur vandale beskadig (figuur 6).

Fort Schanskop en Fort Klapperkop is in 1938 tot nasionale gedenkwaardighede verklaar. Fort Schanskop is in 1978 deur die Suid-Afrikaanse Weermag gerestoureer en as 'n museum ingerig (figuur 7). Ongelukkig is hierdie restourasie nie histories korrek gedoen nie en is daar moontlik meer kwaad as goed gedoen. Tans staan die fort onder die bestuur van die Beheerraad van die Voortrekkermonument, maar is dit ontruim.

Fort Klapperkop is in 1966 deur die Suid-Afrikaanse Weermag gerestoureer en as museum ingerig. Dieselfde probleem as ten opsigte van Fort Schanskop geld hier. Die fort word nou deur die Stadsraad van Pretoria bestuur en word tans histories korrek gerestoureer en as museum ingerig (figuur 8).



Figuur 6. Die imposante ingangspoort van Fort Daspoortrand.



Figuur 7. Fort Schanskop vandag.



Figuur 8. Restourasiewerk aan die gang by Fort Klapperkop.

Bronne

- Van Vollenhoven, A.C. 1990. Fort Daspoortrand as deel van die fortifikasieplan van Pretoria. *Suid-Afrikaanse Tydskrif vir Kultuurgeskiedenis* 4(1): 8- 23.
- Van Vollenhoven, A.C. 1992. *'n Histories-argeologiese ondersoek na die militêre fortifikasies van Pretoria (1880-1902)*. (Ongepubliseerde M.A.-verhandeling, Universiteit van Pretoria).
- Van Vollenhoven, A.C. 1994. 'n Oorsig van die militêre fortifikasies van Pretoria (1880-1902). *Navorsing deur die Nasionale Kultuurhistoriese Museum* 3: 43-99.
- Van Vollenhoven, A.C. 1995. *Die militêre fortifikasies van Pretoria 1880-1902. 'n Studie in die historiese argeologie*. Pretoria: Heinekor.
- Van Vollenhoven, A.C. 1999. (Translated by A. Bailey, 1998). *The military fortifications of Pretoria 1880-1902. A study in historical archaeology*. Pretoria: Technikon Pretoria.

DIE BETROKKENHEID VAN MUSEUMS BY KULTUURHULPBRONBESTUUR (KHB) MET SPESIFIEKE VERWYSING NA DIE NASIONALE KULTUURHISTORIESE MUSEUM, PRETORIA

Anton C. van Vollenhoven

*Fort Klapperkop Erfenisterrein, Stadsraad van Pretoria,
Posbus 1454, Pretoria, 0001. Afdeling Argeologie, Departement Antropologie
en Argeologie, Universiteit van Pretoria, Pretoria, 0002.*

Inleiding

Die doel van hierdie artikel is om na verskeie gevallestudies te kyk, waardeur die betrokkenheid van 'n verskeidenheid instansies by KHB sal blyk. Dit sal ook bydra tot die vorming van 'n begrip oor KHB in die praktyk.

Die redes vir die gebruik van 'n relatief groot hoeveelheid gevallestudies, is eerstens omdat dit bydra tot die verkryging van 'n wyer begrip van die omvang en problematiek van KHB in die praktyk. Tweedens kan die betrokkenheid van verskeie rolspelers net uitgewys word deur genoegsame voorbeelde van KHB aan te haal. Laastens word dit gedoen ten einde 'n aanduiding van die frekwensie van museums se betrokkenheid by KHB te verkry.

Alvorens daar na die spesifieke gevallestudies gekyk kan word, moet die nodige terminologie eers gedefinieer word. 'n Kultuurhulpbron word beskou as alle unieke en nie-hernubare ontasbare (geestelike) en fisiese (materiele) verskynsels wat met menslike (kultuur-) aktiwiteite geassosieer word (Van Vollenhoven 1998: 9)

Kultuurhulpbronbestuur (KHB) verwys na die aanwending van bestuurstegnieke om kultuurhulpbronne te bewaar en te ontwikkel sodat dit as kultuurerfenis met langtermynwaarde en tot voordeel van die algemene publiek kan dien (Van Vollenhoven 1998: 11).

Aangesien daar ook na die 3 fases in 'n KHB-onderzoek verwys sal word, is dit nodig dat dit ook kortliks verduidelik sal word. 'n Fase 1 of aan vangsonderzoek behels die bepaling van 'n oorsig van kultuurhulpbronne in 'n gebied. 'n Fase 2 of impakstudie sluit 'n detailonderzoek en dokumentering van kultuurhulpbronne in. Die derde fase of bestuursplan het te doen met die maak van voorstelle t.o.v. die beskerming, bewaring, interpretering en benutting van die kultuurhulpbronne (Van Vollenhoven 1998: 49-54).

Gevallestudies

Shell Ultra City, Pietersburg

Hierdie projek toon die betrokkenheid van 'n privaatinstansie, sowel as van 'n museum. Die ontwikkelaar, 'n ingenieursfirma, het die Nasionale Kultuurhistoriese Museum genader om Ystertydperkterreine op die eiendom, wat as Ultra City ontwikkel moes word, te evalueer.

Naby aan die terrein is potskerwe op 'n vullishoop gevind, wat daartoe aanleiding gegee het dat 'n fase 2 ondersoek uitgevoer moes word. By nadere ondersoek het dit geblyk dat daar hutoorblyfsels rondom die vullishoop voorkom. Toetsopgrawings is gedoen, waaruit afgelei is dat die terrein relatief onlangs bewoon is.

Omdat die afsetting vlak was en die terrein slegs vir 'n kort periode bewoon is, is die terrein as van minderwaardige argeologiese belang geëvalueer. 'n Terreinplan is geteken en artefakte vir museumkundige doeleindes ingesamel. Daar is aanbeveel dat die ontwikkeling kon voortgaan (Deacon 1992:5).

Die Seestraat-projek, Kaapstad

Hierdie is ook 'n geval van die betrokkenheid van 'n privaaton ontwikkelaar by KHB, naamlik Ou Mutual. Die studie is deur die Universiteit van Kaapstad se Argeologiese Kontrakkantoor uitgevoer. Lank voordat die ontwikkeling plaasgevind het, is die navorsing gedoen, sodat die uitkoms daarvan tydens die beplanning vir die ontwikkeling in ag geneem kon word. Dit was 'n fase 2 ondersoek.

Historiese navorsing is oor die terrein gedoen en het daarop gedui dat die area vir laekoste-behuising vir voormalige slawe gedien het. In 1839 is dit deur vissermanne, koetsiers en wasvroue bewoon. Omdat daar min inligting oor die lewenswyse van hierdie persone bekend is, is argeologiese opgrawings onderneem. 'n Groot verskeidenheid artefakte, waaronder porseleinskerwe, dierebene, knope, gedeeltes van kleipype en juweliersware en 'n VOC-muntstuk, gedateer op 1780, is gevind. Hierdie inligting is saam met inligting afkomstig van ander soortgelyke terreine gebruik om die legkaart van die historiese argeologie van Kaapstad aan te vul.

Op grond van hierdie ondersoek het die Raad vir Nasionale Gedenkwaardighede en die Stadsraad van Kaapstad goedkeuring verleen dat die ontwikkeling op die terrein kon voortgaan (Deacon 1992:6).

'n Opname van kultuurhulpbronne in die munisipale gebied van Pretoria

Uit die titel is dit duidelik dat hierdie projek deur 'n munisipale owerheid versoek is. Die werk is deur die Nasionale Kultuurhistoriese Museum uitgevoer en was 'n fase 1 ondersoek. Die doel van die ondersoek was tweeledig, naamlik:

- die identifisering, evaluering en publisering van lyste van bewarenswaardige geboue en plekke in die middestad;
- die identifisering en kartering van sensitiewe kultuurhulpbronne in die totale munisipale gebied.

Hierdie inligting is ook tydens konferensies en werksinkels bespreek, ten einde die gemeenskap en ontwikkelaars hieroor in te lig (Naudé 1993:16).

'n Verskeidenheid rolspelers is geïdentifiseer en versoek om dit wat deur hulle as kultuurhulpbronne gereken word, te karteer. Hierdie rolspelers het bestaan uit sowat 200 individue en organisasies, wat op een of ander wyse 'n belang by Pretoria het (Naudé 1993:19).

Inligting wat uit die projek verkry is, is in die volgende kategorieë verdeel:

- geologiese belang;
- riviere, spruite en groen gebiede;
- sensitiewe voëlhabitate;
- sensitiewe planthabitate;
- argeologiese terreine;
- ontspanningsplekke;
- militêr-historiese terreine;
- nasionale monumente;
- begraafplase en grafte.

Hierdie inligting het die basis gelê vir die kartering van kultuurhulpbronne in Pretoria en vir die beskikbaarstelling daarvan vir ontwikkeling in die toekoms. Daar is ook voorgestel dat die projek later in meer detail opgevolg moet word (Naudé 1993:20-21).

Kartering van mensgemaakte elemente in enkele gebiede van die PWV-streek

Hierdie was 'n fase 1 ondersoek, uitgevoer deur die Nasionale Kultuurhistoriese Museum in 1991. Die opdraggewer was die Departement van Omgewingsake. Hierdie gevallestudie toon dus die betrokkenheid van die staat by KHB. Die studie is uitgevoer ten einde 'n idee van die omvang van kultuurhulpbronne in vyf geïdentifiseerde gebiede te verkry.

Die studie het begin met 'n voorondersoek en terreinbeskrywing. Eersgenoemde het 'n argi-

vale- en literatuurondersoek, lugfoto's en topokadastrale bronne benut. Die veldopname is hoofsaaklik deur middel van 'n lugsoektog met 'n ligte vliegtuig onderneem, omdat die area wat ondersoek is 'n oppervlakte van ongeveer 127 000 hektaar beslaan het. In hierdie geval het dit 'n uiters effektiewe en kostebesparende metode gebllyk te wees.

Die ondersoekgebied het vyf kleiner areas ingesluit. Van elkeen hiervan is nege kaarte opgestel, wat die volgende ingesluit het:

- topografie en studiegebied;
- dreinerings, vore en kanale;
- nedersettings en geboue;
- argeologiese terreine;
- mynbou, nywerhede en rioolplase;
- plaasgrense en grondverdelings;
- paaie;
- treinspore en kraglyne;
- grondgebruike en aanplantings.

Geen evaluering en aanbeveling is gemaak nie, omdat dit nie deel van die opdrag uitmaak nie. Die resultaat sou wel dien om ontwikkelaars sensitief te maak ten opsigte van kultuurhulpbronne in die gebied (Naudé & Van Vollenhoven 1992:1-3).

Rotskuns by Warrenton

Die opdraggewer was in hierdie geval die staat en by name die Departement Waterwese. Na aanleiding van die televisieprogram 50/50, waarin die belang van rotskuns bespreek is, het die Departement die Rotskuns navorsingseenheid van die Universiteit van die Witwatersrand genader om rotsgravures naby Warrenton te ondersoek. Die gravures sou vernietig word deur die aanlê van 'n kanaal in die omgewing.

Die posisie van tien rotsgravures is gekarteer en daar is aanbeveel dat dit verwyder word en in die McGregor Museum in Kimberley bewaar word. Hierdie was 'n moeilike taak, maar is suksesvol uitgevoer.

Omdat die argeoloë nie vroegtydig ingeroep is nie, was dit nie moontlik om die kanaal te skuif nie. Deur hierdie optrede is die konteks van die voorwerpe en gevolglik 'n groot deel van die betekenis daarvan verloor. Hierdie reddingsoperasie kan as 'n fase 2 ondersoek beskou word (Deacon 1992:4).

Die Inanda dam

Hierdie projek is weer eens 'n voorbeeld van die betrokkenheid van die staat by KHB. In hierdie geval is dit die Departement Waterwese wat tydens die beplanning van die Inanda dam naby Kwa-Mashu, die Departement Argeologie van die Natal Museum in Pietermaritzburg gekontak het om raad te gee met die aantal argeologiese terreine wat op hierdie wyse oorstroom en dus vernietig sou word.

'n Fase 1 ondersoek is uitgevoer, waardeur 'n groot aantal belangrike terreine opgespoor is. Van spesifieke belang was die oorblyfsels van Vroeë Ystertydperkbevolking wat op tussen 300 en 900 n.C. gedateer word. Daar is aanbeveel dat 'n fase 2 reddingsprogram geloods word voordat die dam voltooi kon word. Hiervoor het die Departement Waterwese befonding voorsien en is van die terreine opgegrawe.

Vandag is hierdie terreine onder water, maar die inligting wat uit die projek verkry is, het 'n belangrike bydrae tot kennis in verband met die lewenswyse van hierdie vroeë landbouers gelewer. Deur middel van hierdie projek is 'n belangrike deel van die geskiedenis van Suid-Afrika gedokumenteer om vir die nageslag behoue te bly (Deacon 1992:7-8).

Die Canis projek

Hierdie projek is deur die Departement Omgewingsake gefinansier en is gevolglik 'n verdere voorbeeld van die betrokkenheid van die staat by KHB. Die studie is deur die Nasionale Kultuurhistoriese Museum uitgevoer.

Die projek het sewe doelwitte gehad, naamlik:

- om 'n opname van bestaande lysste van kultuurhulpbronne in natuurbewarings- en bosbougebiede regoor Suid-Afrika en op Suid-Afrikaanse eilande te maak;
- om kultuurhulpbronne in die genoemde gebiede te evalueer;
- om die bewaring en benutting van die geïdentifiseerde kultuurhulpbronne te beplan;
- om beplanningsvoorstelle ten opsigte van die bewaring van kultuurhulpbronne te implimenteer;
- om beplanningsvoorstelle ten opsigte van die benutting van kultuurhulpbronne te implimenteer;
- om kultuurhulpbronne en die toepassing van KHB te bemark;
- om alle vorme van gemeenskapsbetrokkenheid en deelname ten opsigte van alle aktiwiteite met betrekking tot KHB te fasiliteer.

Hieruit is dit duidelik dat die projek 'n fase 1 en fase 3 ondersoek behels het. Die ondersoek het nie net waardevolle inligting oor die kultuurhulpbronne van tot dusver onontginde

gebiede opgelewer nie, maar het ook 'n groot rol in die opvoeding van die personeel van die betrokke instansies, sowel as lede van die publiek ten opsigte van KHB gelewer (De Jong 1994:50-58).

Opgraving van 'n watervoor in Kerkstraat, Pretoria

Hierdie was 'n fase 2 ondersoek wat in opdrag van die Stadsraad van Pretoria deur die Nasionale Kultuurhistoriese Museum uitgevoer is. Ons het gevolglik hier te make met die betrokkenheid van 'n munisipale owerheid by KHB.

Tydens die omskepping van Kerkstraat, Pretoria, in 'n wandellaan, is 'n ou watervoor deur die grondverskuiwingsmasjinerie blootgelê. Die Museum is genader om die vonds te ondersoek, waarop reddingsopgrawings op die terrein uitgevoer is.

Die gebruiklike argeologiese metodiek is hiervoor aangewend, terwyl argivale navorsing onderneem is ten einde meer oor die struktuur vas te stel. 'n Analise is van artefakte wat blootgelê is gemaak, om vas te stel watter inligting dit oor die verskynsel bevat. Die ondersoek was sterk in die openbare oog, omdat dit in een van die besigste strate van Pretoria plaasgevind het. Dit het aan die navorsers die geleentheid gebied om die publiek oor KHB in te lig, deurdat vrae van nuuskierige verbygangers beantwoord is.

Aanbevelings wat gemaak is, het die bewaring en benutting van die struktuur aangespreek. Hierdie was dus ook 'n fase 3 ondersoek. Die gedeeltes wat nie vir 'n opvoedkundige doel benut sou word nie, moes weer toegegooi word en onder die wandellaan se plaveisel verseël word. Sodoende bly dit behoue vir toekomstige navorsing. 'n Gedeelte van die voor is met 'n deursigtige koepel bedek en vorm vandag 'n "terreïnmuseum in die klein" vir die wandelganger.

Hierdie projek het 'n wye omvang gehad as daar na al die betrokke rolspelers gekyk word. Eerstens was daar die opdraggewer, naamlik die Stadsraad van Pretoria. Hiermee saam was daar die ingenieursfirma wat namens die Stadsraad die werk uitgevoer het. Derdens was daar die Nasionale Kultuurhistoriese Museum wat die argeologiese navorsing oor die terrein moes doen. Hierby is die Raad vir Geesteswetenskaplike Navorsing (RGN) gekontrakteer om die historiese navorsing oor die terrein te doen. Die Raad vir Nasionale Gedenkwaardighede (RNG) is om advies genader ten opsigte van die wetsaspekte en aanbevelings vir die projek.

Laastens was en is die gemeenskap hierby betrokke, omdat die terrein in die openbare oog is en opvoedkundige doeleindes tydens die projek bereik is, wat deur die *in situ* uitstalling van 'n gedeelte van die watervoor, voortgesit word (Van Schalkwyk e.a. 1994a:1-4; Van Schalkwyk e.a. 1995a:78-82; Van Vollenhoven 1996:721-722).

'n Argeologiese ondersoek van die bouvalle bekend as die Lukas Bronkhorsthuis in die Fonteinedal, Pretoria

Ook in hierdie geval was die opdraggewer die Stadsraad van Pretoria. Die projek is deur die Nasionale Kultuurhistoriese Museum uitgevoer. Dit was 'n fase 2 ondersoek en het die gedeeltelike opgrawing van die ruïne van 'n huis, wat as die oudste struktuur van westerse oorsprong in die Pretoria omgewing beskou word, behels.

Die opgrawings is deur 'n argivale en literatuurondersoek voorafgegaan. Artefakte wat blootgelê is, is ondersoek ten einde dit te verklaar en te dateer. Aanbevelings wat gemaak is, die fase 3 ondersoek, het die bewaring en interpretasie van die terrein aangespreek.

Ten einde die struktuur te beskerm, is daar aanbeveel dat dit toegegooi en met gras beplant word. Sodoende bly dit behoue vir latere navorsing. Die aanbring van inligtingsborde waarop die geskiedenis van die terrein vertel word en 'n uitstalling van artefakte uit die opgrawings op die terrein is ook aanbeveel (Van Schalkwyk e.a. 1992:2-18; Van Vollenhoven 1993a:31-52; Van Vollenhoven 1996:720-721).

Argeologiese ondersoek na die historiese tuinpaadjies by die Melrosehuis-museum, Pretoria Hierdie was 'n fase 2 en fase 3 ondersoek en is in opdrag van die Stadsraad van Pretoria uitgevoer. Die Departement Antropologie en Argeologie van die Universiteit van Pretoria het die werk uitgevoer.

Die historiese navorsing in verband met die terrein is deur die kurator van die Melrosehuis-museum gedoen. Hierna het studente in argeologie, op grond van die historiese inligting, onder leiding van 'n dosent die argeologiese opgrawings uitgevoer. Museumbesoekers wat die projek met belangstelling aanskou het, is breedvoerig daarvoor ingelig, sodat die projek ook 'n opvoedkundige rol vervul het.

Daar is aanbeveel dat die grondvlak in die tuin verlaag word na die oorspronklike toe en dat die tuinpaadjies gerekonstrueer word. 'n Uitstalling van artefakte vanaf die terrein is ook aanbeveel (Van Vollenhoven 1994a:1-24; Van Vollenhoven 1996:722).

'n Argeologiese ondersoek van sekere aspekte van die tuin van Melrose-huis, Pretoria

Hierdie was 'n fase 2 ondersoek, uitgevoer deur die Nasionale Kultuurhistoriese Museum in opdrag van die Stadsraad van Pretoria. Die doel van die argeologiese opgrawings was om die Victoriaanse roostuin by die Melrosehuis te identifiseer en te lokaliseer.

Hoewel geen argeologiese aanduiding hiervan verkry is nie, is vullishope blootgelê. Die kul-

turele materiaal wat hieruit verkry is, is aangewend om 'n idee van die sosiale lewe van die inwoners van Melrosehuis te rekonstrueer (Van Schalkwyk e.a. 1994b:1-29; Van Schalkwyk e.a. 1995b:81-100).

Die posboom museumkompleks, Mosselbaai

Hierdie was 'n fase 2 ondersoek wat gedurende 1986 en 1987 uitgevoer is. Dit is in opdrag van die Departement Binnelandse Sake, die Administrateur van die destydse Kaapprovinsie en die Mosselbaai Museum uitgevoer. Die Universiteit van Stellenbosch se Departement Argeologie het die studie uitgevoer.

Die doel van die ondersoek was om die ontwikkeling van die posboom-museumkompleks te monitor, sodat geen argeologiese materiaal onnodig vernietig sou word nie en om aanvaarde argeologiese metodes te benut om sodanige vondste te bewaar. Die historiese agtergrond van die gebied is eerstens nagevors. Hierna is grootskaalse opgrawings op die terrein uitgevoer. Ten einde die betekenis daarvan vas te stel, is 'n analise van kulturele materiaal wat gevind is, gemaak.

Aanbevelings wat gemaak is, het die belang van sekere oorblyfsels aangespreek en het aangedui hoe dit binne die ontwikkeling van die gebied ingeskakel kan word. Dit het onder andere die restourasie, uitstalling en rehabilitasie van historiese strukture behels. In diepte historiese navorsing na sekere aspekte van die terrein is ook aanbeveel (Schoeman 1987:9-105).

Omdat die aanbevelings nie tot 'n bestuursplan gelei het nie, kan die projek nie ook as 'n fase 3 ondersoek gesien word nie. Sodanige plan is wel later opgestel.

'n Opname van kultuurhulpbronne in die Akasia munisipale gebied

In opdrag van die Stadsraad van Akasia, noord van Pretoria, is 'n fase 1 ondersoek na kultuurhulpbronne deur die Nasionale Kultuurhistoriese Museum uitgevoer. 'n Interdisiplinêre navorsingspan het die werk uitgevoer. Die doel van die ondersoek was die vind en evaluering van kultuurhulpbronne.

'n Voorondersoek is geloods ten einde die geskiedenis van die gebied te bepaal. Hiervoor is daar van argivale bronne, 'n literatuurondersoek, lugfoto's, topokadastrale kaart en die Argeologie Datarekkordhoudingstelsel (ADRC) gebruik gemaak. Laasgenoemde is 'n rekenaardata-basis van argeologiese terreine.

Dit is deur 'n veldopname te voet en per motor opgevolg. Argeoloë het die onbeboude gedeeltes van die ondersoekgebied bestudeer, terwyl kultuurhistorici op die beboude areas

gekonsentreer het.

Aanbevelings wat gemaak is, het breë riglyne ten opsigte van die bewaring van terreine en geboue in samehang met toekomstige ontwikkeling en stedelike uitbreiding van die gebied behels (Van Schalkwyk e.a. 1994c:1-22).

Matla kragstasie, Evander

Die opdraggewer was in hierdie geval die privaatgrondeienaar, Eskom. 'n Privaatkonsultant het die fase 1 ondersoek onderneem. Die ondersoek het ten doel gehad om kultuurhulpbronne te identifiseer en te evalueer, sodat dit in die rehabilitasieprogram van die kragstasie ingesluit kon word.

Slegs enkele historiese strukture en grafte is gevind. Aanbevelings wat gemaak is, het die wyse waarop hierdie kultuurhulpbronne in die rehabilitasieprogram van die kragstasie ingeskakel kan word, aangespreek. Omdat grafte 'n netelige saak is, is daar spesifiek ten opsigte van die wetgewing in hierdie verband gefokus (Van Vollenhoven 1992a:1-8).

Argeologiese terreine in 'n gegewe area noord van Pretoria

Hierdie was 'n fase 1 ondersoek, uitgevoer in opdrag van 'n privaaton ontwikkelaar. Die Nasionale Kultuurhistoriese Museum het die ondersoek onderneem. Dit was nie 'n ideale fase 1 ondersoek nie omdat geen veldwerk gedoen is nie. Dit staan as 'n lessenaarstudie ("desk top study") bekend.

Die opdraggewer het bloot die grense van die gebied waarin belanggestel word aangedui. Deur gebruik te maak van gepubliseerde inligting, ongepubliseerde verslae en die ADRC, is kaarte waarop kultuurhulpbronne aangedui is saamgestel.

Die opdraggewer het nie in 'n fisiese ondersoek van die gebied belanggestel nie. Nietemin het die projek die waarde van die ADRC as databasis vir KHB geïllustreer (Van Vollenhoven 1994b:1-4).

Kromdraai oopgroefmyn, Witbank

Hierdie was 'n fase 1 ondersoek, aangevra deur 'n privaaton ontwikkelaar. Die werk is deur 'n privaatkonsultant uitgevoer. Die doel met die ondersoek was die opsporing en evaluering van kultuurhulpbronne op die myngrond.

Enkele Middel Steentydperkwerktuie, grafte en 'n Victoriaanse huis (die voormalige woning

van die algemene bestuurder van die myn) is gevind. Omdat die klipwerktuie as geïsoleerde vondste beskou is, is daar aanbeveel dat mynbou-aktiwiteite daar kon voortgaan. Die nodige wetlike vereistes rondom die opgrawe van grafte is beklemtoon, daar dit geskuif sou moes word om mynbou-aktiwiteite te laat voortgaan. Daar is aanbeveel dat die huis gerestoureer en as iets soos 'n klub herbenut word (Van Vollenhoven 1992b:1-8).

Thulamela, Nasionale Krugerwildtuin

In hierdie geval was die opdraggewer die Nasionale Parkeraad, maar die befondsing vir die projek het van die privaatsektor gekom. 'n Privaatkonsultant het die werk, wat uit 'n fase 2 en fase 3 ondersoek bestaan het, uitgevoer, maar is deur die Nasionale Kultuurhistoriese Museum bygestaan. Die doel van die ondersoek was om inligting in te samel sodat 'n terreinmuseum daargestel kon word.

Die fase 2 ondersoek het die argeologiese opgrawing van gedeeltes van die terrein behels, terwyl die fase 3 ondersoek die herbou van sommige strukture en die daarstelling van 'n terreinmuseum behels het (Miller 1996:837-838). Die projek dien as uitstekende voorbeeld van die samewerking tussen die staat en die privaatsektor ten einde die kultuurerfenis van Suid-Afrika te bewaar.

PWV 7 roete (Pretoria-Witwatersrand-Vereeniging)

Hierdie projek is deur 'n privaatkonsultant uitgevoer in opdrag van 'n privaatontwikkelaar. Die roete van die voorgestelde PWV 7 hoofweg moes vir moontlike kultuurhulpbronne nagegaan word en aanbevelings moes in verband daarmee gedoen word. Dit was gevolglik 'n fase 1 ondersoek.

Slegs een kultuurhulpbron is gevind, naamlik 'n Laat Ystertydperk klipboukompleks. Die terrein is van groot omvang en bevat belangrike kenmerke ten opsigte van Laat Ystertydperk-bewoning. Daar is aanbeveel dat die terrein bewaar word en dat die PWV 7 roete gewysig word (Van Vollenhoven 1992c:1-11).

Rooiberg tinmyn, Warmbad distrik

Hierdie ondersoek is deur 'n privaatmaatskappy aangevra en is deur die Nasionale Kultuurhistoriese Museum gedoen. Dit was 'n fase 3 ondersoek, aangesien 'n bestuursplan vir reeds-geïdentifiseerde kultuurhulpbronne daargestel moes word.

Die myn is gesluit en 'n rehabilitasieplan moes vir die gebied uitgewerk word. Die Museum se betrokkenheid het spesifiek die kultuurhulpbronne, naamlik die ou myn en kragstasie,

aangespreek. Daar is aanbeveel dat die terrein *in situ* gelaat word, sodat dit vir toekomstige navorsing of toerisme-ontwikkeling benut kan word (Van Vollenhoven & Van den Bos 1995:1-4).

PWV 17 roete

Ook in hierdie geval het 'n privaatonwikkelaar die studie op 'n gedeelte van die PWV 17 roete aangevra. Dit is 'n fase 1 ondersoek, uitgevoer deur 'n privaatkonsultant, met die doel om kultuurhulpbronne te identifiseer en te evalueer.

Twee Laat Ystertydperkterreine en Boereskanse uit die Tweede Anglo-Boereoorlog is opgespoor. Slegs die een Ystertydperkterrein het gevaar gestaan om deur die bou van die roete vernietig te word. Omdat die terrein nie as van groot belang beskou word nie, is daar aanbeveel dat toetsopgrawings gedoen word en die terrein gekarteer word, sodat die ontwikkeling kan voortgaan (Pistorius 1990:1-8).

Kleinkopje oopgroefmyn, Witbank

Hierdie was 'n fase 1 ondersoek, uitgevoer deur 'n privaatkonsultant in opdrag van 'n privaagmaatskappy. Die doel daarvan was om kultuurhulpbronne binne gebiede, wat vir mynboudoeleindes gereserveer is, te identifiseer en te evalueer. Grafte, plaashuise en 'n klipkraal is gevind.

Breedvoerige aanbevelings ten opsigte van die grafte is gemaak, omdat daar verskillende wetgewing is wat daarmee verband hou. Die ander kultuurhulpbronne is nie as belangrik genoeg geag om te bewaar nie en daar is aanbeveel dat die mynbou-aktiwiteite kan voortgaan nadat die kultuurhulpbronne gedokumenteer is (Van Vollenhoven 1993b:1-8).

'n Argeologiese en historiese ondersoek van gedeeltes van die plase Zoutpan 104 JR en Uitspan 98 JR, Soshanguve

Hierdie was 'n fase 1 ondersoek, uitgevoer deur navorsers van die Nasionale Kultuurhistoriese Museum op die terrein van een van sy satellietmuseums, pas nadat die grond in die Museum se besit gekom het. Die plase staan as die Tswaing Krater Museum bekend. Die Museum het dus in hierdie geval as opdraggewer sowel as ondersoeker opgetree.

Die doel van die ondersoek was om kultuurhulpbronne te identifiseer en te evalueer, sodat dit in die museum se beplanning vir die ontwikkeling van die terrein ingesluit kon word. Die ondersoek het 'n voorondersoek ingesluit, wat uit die bestudering van lugfoto's, topografiese kaarte en verbandhoudende literatuur bestaan het. Dit is met 'n grondsoektog, wat te voet uit-

gevoer is, opgevolg. 'n Satellietnavigasie-instrument, die GPS (Global Positioning System) is gebruik om kultuurhulpbronne te dokumenteer en op topografiese kaarte aan te dui.

Aanbevelings wat gemaak is, het die argeologiese opgrawing (fase 2 ondersoek) van 'n Ystertydperkterrein ingesluit, sowel as die doen van 'n argivale ondersoek na die soutmynbedryf op die terrein (Van Vollenhoven e.a. 1993:1-58).

Nasionale parke

Die Nasionale Parkeraad was in hierdie geval die opdraggewer, terwyl die Universiteit van Pretoria se Departement Antropologie en Argeologie die studie uitgevoer het. Drie nasionale parke is ter sprake, naamlik die Vhembe Natuureservaat, die Nasionale Krugerwildtuin en die Vaalbos Nasionale Park.

By Vhembe is 'n fase 2 studie uitgevoer met die intensiewe opgrawing van bekende Ystertydperkterreine soos Mapungube en K2. 'n Fase 1 studie is ook uitgevoer ten einde ander kultuurhulpbronne soos rotskunsterreine te dokumenteer. Die versameling artefakte afkomstig van hierdie terrein, wat onder andere die Mapungubwe goue voorwerpe insluit, word tans in detail gedokumenteer. Die goue voorwerpe is ook as 'n kultuurskat verklaar. 'n Fase 3 studie word tans in die Vhembe Natuureservaat gedoen.

In die Nasionale Krugerwildtuin is 'n fase 1 studie gedoen ten einde kultuurhulpbronne op te spoor en te evalueer. Sommige argeologiese terreine wat uit die Ystertydperk en die Historiese tydperk dateer, is opgegrawe. Dit is 'n fase 2 studie. 'n Inligtingsformaat rekordhoudingstelsel is hiervolgens vir veldwerk opgestel. 'n Fase 3 studie word tans in die vooruitsig gestel.

'n Fase 1 ondersoek na kultuurhulpbronne word tans in die Vaalbos Nasionale Park onderneem. Dit sal deur fase 2 studies en 'n fase 3 bestuursplan opgevolg word, waarin daar spesifiek op die toerismepotensiaal van kultuurhulpbronne gefokus sal word (Meyer 1995:160-162).

'n Argeologiese en historiese ondersoek van 'n gedeelte van die plaas Kaalfontein 513 JR, Rayton distrik

In hierdie geval het die Nasionale Kultuurhistoriese Museum weer eens as opdraggewer sowel as ondersoeker diens gedoen. Die gedeelte van die plaas wat ondersoek is, is dié waarop die Willem Prinsloo Landboumuseum vandag uitgelê is. Dié museum is 'n satelliet van die Nasionale Kultuurhistoriese Museum.

Dit was 'n fase 1 ondersoek, gemik op die opspoor, dokumentasie en evaluering van kultuurhulpbronne. 'n Deeglike voorondersoek, wat die bestudering van topografiese kaarte en toepaslike literatuur behels het, is uitgevoer. Tydens die veldopname wat met 'n vierwiel-aangedrewe voertuig uitgevoer is, is Steentydperk-, Ystertydperk- en Historiese terreine gevind. Laasgenoemde het meestal met die plaasarbeiders verband gehou.

Aanbevelings wat gemaak is, het die uitvoer van 'n fase 2 ondersoek, in hierdie geval argeologiese opgraving van sekere terreine, ingesluit. Bewarings- en benuttingsvoorstelle vir sommige terreine is ook gedoen (Van Vollenhoven & Carelsen 1994:1-24).

Militêr-historiese terreine in die Nasionale Krugerwildtuin

Hierdie studie is in opdrag van die Nasionale Parkeraad uitgevoer. Die werk is deur die Nasionale Kultuurhistoriese Museum gedoen. Dit was 'n fase 1 ondersoek, omdat terreine bloot geïdentifiseer en geëvalueer is.

Die ondersoek het eerstens uit 'n literatuurondersoek bestaan, waaruit inligting oor 'n verskeidenheid kultuurhulpbronne van militêr-historiese belang verkry is. Hierna is 'n veldondersoek per motor en te voet gedoen om terreine op te spoor.

Aanbevelings wat gemaak is, het die doen van 'n fase 2 ondersoek (opgrawings) by een van die terreine behels. Voorstelle vir die ontwikkeling van die terreine ten opsigte van toerisme is ook gedoen (Van Vollenhoven e.a. 1996:1-8).

Delta garage

In hierdie geval was die opdraggewer 'n privaaton ontwikkelaar, terwyl die Nasionale Kultuurhistoriese Museum as konsultant opgetree het. Tydens konstruksiewerk by die Delta garage op die hoek van Du Toit- en Schoemanstraat, Pretoria, is 'n versameling ou bottels gevind. Die Museum se hulp is ingeroep om 'n fase 2 ondersoek, reddingsargeologie, te doen.

Die ondersoek het die nagaan van historiese inligting omtrent die perseel en 'n argeologiese ondersoek ingesluit. Daar is aanbeveel dat die vonds gedokumenteer word en weer verseël word. Die Museum het ook 'n verteenwoordigende versameling van die artefakte ingesamel om vir verder studiedoeleindes aan te wend (Van Vollenhoven 1997:1-2).

'n Opname van Kultuurhulpbronne op die plaas Kroondal 304 JQ, Rustenburg distrik

'n Privaaton ontwikkelaar was ook in hierdie geval die opdraggewer, terwyl die Nasionale

Kultuurhistoriese Museum die werk uitgevoer het. Dit was 'n fase 1 ondersoek wat ten doel gehad het om kultuurhulpbronne te identifiseer en te evalueer in 'n gebied waar mynboubedrywighede beplan word.

'n Voorstudie is gedoen waarin daar van literatuur, die ADRC en topokadastrale kaart gebruik gemaak is. Hierna is 'n veldstudie per motor en per voet uitgevoer. Aanbevelings wat gemaak is, het onder andere die uitvoer van 'n fase 2 en fase 3 studie van sekere kultuurhulpbronne wat gevind is, aangespreek (Pelser & Van Schalkwyk 1997:1-10).

Blokhuis by die Hoërskool Langenhoven, Pretoria

Die Nasionale Kultuurhistoriese Museum het hierdie studie in opdrag van die Hoërskool Langenhoven uitgevoer. Die studie kan as 'n fase 2 ondersoek beskryf word, hoewel dit net 'n detail historiese ondersoek na die terrein behels het.

'n Literatuurstudie oor die terrein en die tydperk waarin die blokhuis gebou is (1899-1902) is gedoen. Veldwerk het bloot die dokumentasie van die terrein deur middel van kartering en fotografering behels. Daar is aanbeveel dat die fase 2 ondersoek uitgebrei word na die argeologiese opgraving van die terrein (Van Vollenhoven 1995a:1-5).

Cable Hill, Pretoria

Hierdie ondersoek is in opdrag van die Rapportryerskorps van Wonderboom deur die Nasionale Kultuurhistoriese Museum uitgevoer. Dit was 'n fase 2 ondersoek wat op militêre strukture op die berg, bekend as Cable Hill, gefokus het. Die doel van die ondersoek was om die strukture te dokumenteer en te evalueer.

Die geskiedenis van die berg en strukture is deur middel van 'n literatuurstudie nagegaan en is opgevolg deur die kultuurhulpbronne te dokumenteer. Daar is aanbeveel dat 'n fase 3 ondersoek geloods word ten einde die strukture te bewaar (Van Vollenhoven 1995b:1-2).

Fort Klapperkop, Pretoria

Die Nasionale Kultuurhistoriese Museum het hierdie projek in opdrag van die Stadsraad van Pretoria uitgevoer. Dit was 'n fase 2 en 'n fase 3 ondersoek.

Die fase 2 ondersoek het die navors van sekere aspekte ten opsigte van die restaurasie van die struktuur behels. Die historiese agtergrond van die fort is ook nagegaan.

Die fase 3 studie het die vasstelling van 'n restaurasiebeleid en die ontwikkeling van uit-

stallings vir die fort behels. Die toekomstige benutting van die struktuur en die terrein daarom, ten opsigte van toerisme, is ook aangespreek (Van den Bos & Van Vollenhoven 1998:1-8).

N.G. kerk, Ellofstraat, Pretoria

Hierdie was 'n fase 3 ondersoek, uitgevoer deur 'n privaatkonsultant, in opdrag van die N.G. gemeente Elofssdal-wes. Die ondersoek het die bewaring van die hoeksteen van die kerk behels, aangesien dit ernstig deur die natuurlike elemente beskadig is.

'n Verskeidenheid metodes vir die bewaring van die hoeksteen is nagevors. Die voor- en nadele van die verskillende metodes is teen mekaar opgeweeg, waarop 'n aanbeveling gemaak is van watter metode die mees aanvaarbare is (Van Vollenhoven g.d.:1-2).

'n Kultuurhulpbronstudie van die Britse blokhuisstelsel van die Tweede Anglo-Boereoorlog (1899-1902) in die voormalige Transvaal (Zuid-Afrikaanse Republiek)

Hierdie was 'n selfgeïnisieerde projek, uitgevoer deur die Nasionale Kultuurhistoriese Museum. Die navorsing is deur die Raad vir Geesteswetenskaplike Navorsing se Sentrum vir Wetenskapsontwikkeling gefinansier. Dit was 'n fase 1 ondersoek, gemik op die opsporing en evaluering van spesifieke kultuurhulpbronne, naamlik blokhuisse.

Die projek het 'n agtergrondstudie en 'n veldopname behels. Eersgenoemde het inligting uit 'n verskeidenheid argiewe, literatuurbronne, kaarte en kontak met die publiek benut. Die veldopname is per motor en te voet uitgevoer. Kultuurhulpbronne wat gevind is, is gedokumenteer deurdat dit gefotografeer, beskryf en gekarteer is.

Blokhuisse wat gevind is, is in twee groepe verdeel, naamlik spoorlyn- en veldlinies. 'n Totaal van 119 strukture is gevind, waarvan die staat van agteruitgang gewissel het van 'n hoop klippe tot 'n bykans ongeskonde struktuur.

Aanbevelings wat gemaak is, het hoofsaaklik die benutting van die strukture aangespreek. Hieronder tel toerismeverwante benutting soos teekamers, aandenkingswinkels, oornaghutte op staproetes en museums. Verdere navorsing, 'n fase 2 studie, is ook aanbeveel. Laastens is daar ook aandag aan die bewaring van die blokhuisse gegee deur klem op die wetgewingver-eistes te lê en deur dit onder die aandag van die toepaslike owerhede te bring (Van Vollenhoven & Van den Bos 1997:1-160).