



NEDERLANDSE BANKGEBOU

Die Nederlandse Bankgebou, een van die geboue in die wesfasade van Kerkplein, was vroeër ook bestem om gesloop te word ten einde plek te maak vir 'n nuwe toringgebou. Dit is prysenswaardig dat die owerhede uiteindelik besluit het dat hierdie en ander geboue in die wesfasade vir die nageslag bewaar sal word.

Foto: NASKO, Pretoria

belang is, beskerm en bewaar moet word. Terwyl 'n mens sou verwag dat alle openbare geboue wat historiese waarde het, in elk geval beskerm sal word, gebeur dit ongelukkig dikwels dat sommige van hierdie geboue vanweë onvoldoende beplanning en bewaringsmaatreëls in die slag bly. Enige gemeenskap wat sy historiese geboue laat uitwis, is soveel armer daaraan toe en berokken onherstelbare skade aan die nalatenskap wat hy aan latere geslagte nalaat.

'n Mens dink onwillekeurig aan die ou prestigegeboue wat uit die tydperk van die Zuid-Afrikaansche Republiek dateer. Hieronder is geboue soos die Volkstemgebou, die Staatsmodelskool, die Staatsmeisieskool en verskeie regeringsgeboue soos byvoorbeeld dié om Kerkplein, die ou Volkshospitaal, en andere.

Dit is egter nie net staatsgeboue wat bewaar moet word nie, maar ook dié wat vir sake- en ander doeleindes opgerig is, soos verskeie praggeboue in Kerkstraat, tussen Kerkplein en Prinsloostraat, die Landboupublikasiegebou, verskeie kerke en so kan 'n mens aanhou. Ongelukkig word sommige van hierdie geboue se vooraansigte reeds erg misken en bederf deur moderne skerms, uithangborde, ens.

Wonings

Daar is heelwat private geboue, soos byvoorbeeld wonings, in elke gemeenskap wat óf 'n bepaalde historiese waarde het óf verteenwoordigend van 'n bepaalde historiese styl is. Hierdie geboue moet eweneens beskerm word. Omdat hierdie geboue in private besit is, is daar weinig beheer van owerheidsweë oor sodanige geboue en gebeur dit dikwels dat ekonomiese oorwegings voorrang geniet en hierdie geboue verlore gaan. In die Stadsraad se bewaringsplan behoort daar voorsiening gemaak te word vir die beheer oor die lotgevalle van hierdie geboue. Daar moet egter ook aansporingsmaatreëls getref word wat eienaars sal aanmoedig om hierdie geboue te bewaar.

In Pretoria het private geboue - meestal wonings - met 'n bepaalde historiese of argitektoniese waarde, ongelukkig stelselmatig van die toneel verdwyn en bestaan daar vandag nog maar net 'n handjievol van hierdie geboue. Kragdadige optrede om die paar oorblywende geboue met historiese waarde te bewaar, het dringend noodsaaklik geword.

'n Mens sou wou sien dat ons uit die verskillende periodes van Pretoria se bestaan voorbeelde van die verskillende soorte woonhuise sal kan behou. Dit geld veral vir dié huise wat selfs voor die ontstaan van Pretoria in 1855 hier ter plaatse gestaan het. Die Pioniershuis in Silverton is reeds veilig bewaar, maar ongelukkig is die heel oudste huisie, dié van die vroeëre Horns, by Hornsnek, nog nie van 'n veilige voortbestaan verseker nie. Dié ou huisie is omstreeks 1842 gebou en is nog in 'n betreklik goeie toestand.

Dan moet daar verskillende huise uit die Victoriaanse tydperk wees, soos byvoorbeeld die ou sinkhuise, die deftige herehuise en verskillende variasies daarvan. Daarna het ons enkele Edwardiaanse huise wat bewarenswaardig is, en so kan 'n mens aangaan. Hier uit die twintiger-, dertiger- en veertigerjare is nog heelwat pragtige voorbeelde van huise uit hierdie periodes wat doelbewus bewaar behoort te word voordat dit dalk ten prooi aan verdere ontwikkeling sal val.

Daar is ook die huise van bekendes uit Pretoria se geskiedenis, soos staatsmanne, kunstenaars en andere wat diep spore in Pretoria se geskiedenis getrap het, wat ook simpatiek bejeën en bewaar behoort te word. Dit is belangrik dat hierdie huise vroegtydig geïdentifiseer en teen uitwissing beskerm moet word.

Straatfasades

'n Stad se mees visuele en kenbare getuie is sy geskiedenis is sekerlik sy geboue. Dikwels kom sulke geboue, wat 'n bepaalde historiese styl reflekteer, in groepe voor, soos in die geval van 'n straatblok of straatfasade.

Dit is belangrik dat sulke uitgesoekte straatfasades vir die nageslag bewaar moet word. Indien slegs individuele huise of ander geboue bewaar word, kry 'n mens dikwels die verskynsel dat 'n ou historiese gebou deur 'n moderne beton-en-staalstruktuur wat langsaan gebou is, oorweldig word. Deur 'n straatfasade te bewaar kan die omringende atmosfeer, tuine, ens. ook bewaar word.

Terwyl daar waarskynlik nie meer straatfasades is wat suiwer Victoriaanse of Edwardiaanse style weerspieël nie, is daar egter nog enkele sodanige fasades wat latere style gedurende die eerste helfte van hierdie eeu weerspieël. Voorbeelde hiervan vind 'n mens vandag byvoorbeeld in Pretoria-Wes en Capitalpark, terwyl daar ook enkele ander gevalle is soos byvoorbeeld in Gerhard Moerdykstraat in New Muckleneuk en in Dequarweg.

In laasgenoemde geval is die klompie huise met dieselfde kenmerkende styl reeds tot historiese gedenkwaardighede verklaar. Verder is daar ook die pragtige voorbeeld van die aantal huise in die sogenaamde Sirkel op Salvokop wat reeds gerestoureer en bewaar is. Ongelukkig het die dubbelverdiepinghuise in dieselfde gebied reeds verdwyn. Hulle was van die enkele gevalle in Suid-Afrika waar die tipies Engelse dubbelverdiepingskakelhuise feitlik net so in Suid-Afrika oorgeplant is.

Die spoedige proklamerings van enkele straatfasades tot nasionale gedenkwaardighede is belangrik sodat hierdie fasades as *volledige* historiese fasades behou kan word voordat een of meer van die geboue moontlik intussen gesloop mag word.

Beskermdesones

Elke dorp of stad het sekere sones of gebiede wat beskerm moet word teen onbeplande veranderinge. Dit is bekend dat die beleid om sekere sones te beskerm al oor 'n baie lang tydperk in oorsese stede toegepas word. So word dit byvoorbeeld nie toegelaat dat nuwe moderne geboue tussen historiese geboue opgerig mag word nie. Op hierdie wyse word sekere historiese gedeeltes van stede beskerm, sodat dit in hul geheel bewaar kan word. In Pretoria moes hierdie beleid al lank gelede op Kerkplein en sy onmiddellike omgewing toegepas gewees het. Vandag staan twee moderne toringblokke tussen die ou historiese geboue op Kerkplein. Na deeglike ondersoek kan vasgestel word of daar moontlik ander sones in Pretoria is wat ook byvoorbaat reeds beskerm moet word.

Pleine

Twee pleine in Pretoria adem 'n historiese atmosfeer en moet as sodanig bewaar word. Dit is naamlik Kerkplein en Stasieplein. Oor Kerkplein is al baie, baie geskryf en gesê.

Stasieplein

Wat Stasieplein betref, kan genoem word dat die bekende Victoriahotel met sy pragtige Victoriaanse styl feitlik deel van die Stasiepleinomgewing geword het. Dit sal jammer wees as hierdie gebou eendag moet plek maak vir 'n moderne kantoorgebou of iets dergelyks. Gelukkig is die ou Boekhouersgeboutjie aan die oostekant van Stasieplein reeds tot nasionale gedenkwaardigheid verklaar en vorm dit vandag 'n belangrike deel van die historiese omgewing om Stasieplein.

Krugerplein

Verder beskik Pretoria oor Strydomplein en Verwoerdplein aan die oostekant en Krugerplein aan die westekant van Kerkplein. Krugerplein bestaan uit die twee straatblokke waarop die Krugerhuis en die ou Gereformeerde Kerk (ook genoem die Krugerkerk) onderskeidelik staan. Die twee genoemde geboue behoort die kern van die Krugerpleinontwikkeling te vorm.

Dié plein kan uiteindelik 'n kultuurakker word wat nie alleen tot verlewending, verfraaiing en opheffing van hierdie deel van die stad sal dien nie, maar wat uiteindelik ook dié besoekers- en toeriste-aantrekkingskrag in die middestad kan word.

Benewens die feit dat die Krugerhuis en die Krugerkerk behou gaan word, is dit ook reeds goedgekeur dat 'n museum vir die Swart Kulture in die pragtige ou Bantoesakekommissarisgebou wat langs die Krugerhuis staan, ontwikkel gaan word en dat 'n nuwe gebou vir die Nasionale Kultuurhistoriese en Opelugmuseum op dieselfde straatblok opgerig gaan word - dus drie museums in dieselfde straatblok. Terloops: Rondom die 'Mall' in Washington is sewe museums en hierdie museums wat saam die Smithsonian Institute vorm, het die hoogste besoeksyfer van alle museums in die wêreld.

Ander komponente wat moontlik vir Krugerplein oorweeg kan word, is 'n Pretoria-museum - wat 'n groot leemte in Pretoria met sy ryk geskiedenis is -, 'n Kruger-gedenksuil, 'n Z.A.R.-gedenktuin, 'n amfiteater en fees-terrein, 'n ouditorium, konferensielokale, 'n tuinrestaurant, ens.

'n Kompetisie vir argitekte behoort uitgeskryf te word ten einde die bes moontlike ontwikkeling van Krugerplein te verseker.

Boulevards

'n Lang boulevard wat vanaf Krugerplein oor Kerkplein tot by Strydomplein en Verwoerdplein loop, sal 'n ideale ontwikkeling in Pretoria wees. Met die nodige beplanning kan verseker word dat sekere historiese elemente in hierdie boulevards bevestig sal word om sodoende te harmonieer met bepaalde



ERASMUSKASTEEL

Een van die besondere huise in Pretoria.

Dit is 'n bekende landmerk langs die oostelike verbypad. Die huis het op 'n stadium ook gevaar geloop om gesloop te word teneinde plek te maak vir 'n hospitaal. Uiteindelik is die behoud daarvan ook verseker.

Foto: NASKO, Pretoria

historiese komponente in die onmiddellike omgewing. Byvoorbeeld: Dié gedeeltes in die omgewing van Kerkplein moet 'n historiese aksent hê, terwyl die dele langs moderne geboue, soos byvoorbeeld die Poyntonsgebou 'n moderne karakter moet hê.

Slopingbeheer

Ten einde al die reeds genoemde oogmerke met betrekking tot die bewaring van bestaande geboue te kan verwesenlik, is dit nodig dat daar een of ander vorm van beheer oor die sloping van geboue in Pretoria sal moet wees. Dit sal daarop neerkom dat niemand willekeurig sekere geboue sal mag sloop nie. Riglyne moet byvoorbeeld deur die Bewaringsraad neergelê word met betrekking tot die sloping van geboue en die nodige maatreëls moet toegepas word om te voorkom dat waardevolle historiese geboue moontlik van die toneel mag verdwyn. 'n Waghondmeganisme kan byvoorbeeld deur die voorgestelde Bewaringskomitee daargestel word om aansoeke om sloping van geboue te oorweeg ten einde vas te stel of daar moontlik gevalle is waar die betrokke gebou of geboue bewaar behoort te word.

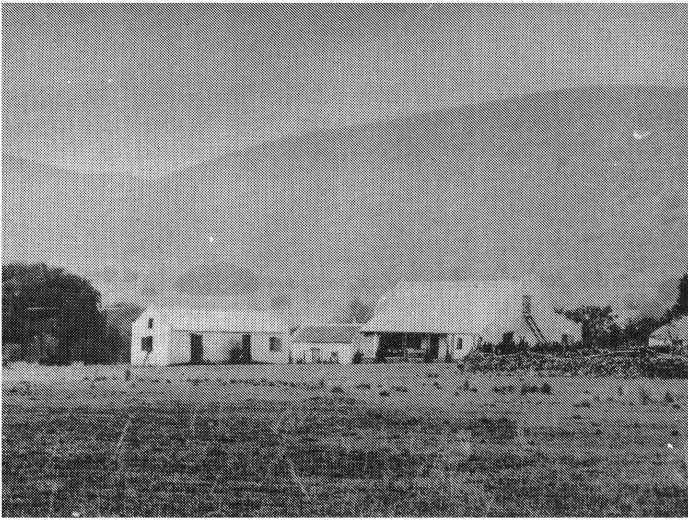
BEWARINGSREGISTER

In verskeie oorsese lande bestaan 'n nasionale bewaringsregister wat geboue bevat wat op een of ander wyse beskerm en bewaar word. In Suid-Afrika is daar nog nie so iets nie. In die afwesigheid van 'n nasionale register van bewarenswaardige geboue behoort elke stad, so ook Pretoria, 'n register te hê waarin die geboue wat bewaar behoort te word, opgeneem is. So 'n register kan na 'n grondige ondersoek opgestel word en kan van tyd tot tyd aangevul word. Dit sal voorkom dat die bewaring van ou geboue op 'n ad hoc- of lukraakbasis beskerm sal word.

In die eerste plek is dit nodig dat geboue en plekke wat as bewarenswaardig beskou word, *geïdentifiseer* word. Hiervoor kan kundige persone en instansies ingespan word. Tweedens moet sodanige geboue en plekke *geklassifiseer* word in verskeie kategorieë. Daar kan byvoorbeeld drie kategorieë vasgestel word. Die eerste kategorie kan voorsiening maak vir geboue wat nooit gesloop mag word nie. Daar is talle voorbeelde van sulke geboue in Pretoria. Dit is geboue wat in elk geval ook in aanmerking behoort te kom om as historiese gedenkwaardighede verklaar te word. 'n Tweede kategorie kan voorsiening maak vir geboue wat nie gesloop mag word alvorens die betrokke gevalle deur die Bewaringsraad behandel is nie. 'n Derde kategorie kan voorsiening maak vir geboue (wat in kategorie 1 ressorteer) waarvan die onmiddellike omgewing ook beskerm moet word. Dit sou daarop neerkom dat geboue in die onmiddellike omgewing nie gesloop mag word en dat moderne geboue nie opgerig mag word alvorens hierdie gevalle nie vooraf deur die Bewaringsraad behandel is nie.

Indien alle munisipale owerhede plaaslike bewaringsregisters sou opstel, kan dit lei tot die daarstelling van 'n *nasionale* register van bewarenswaardige geboue en plekke.

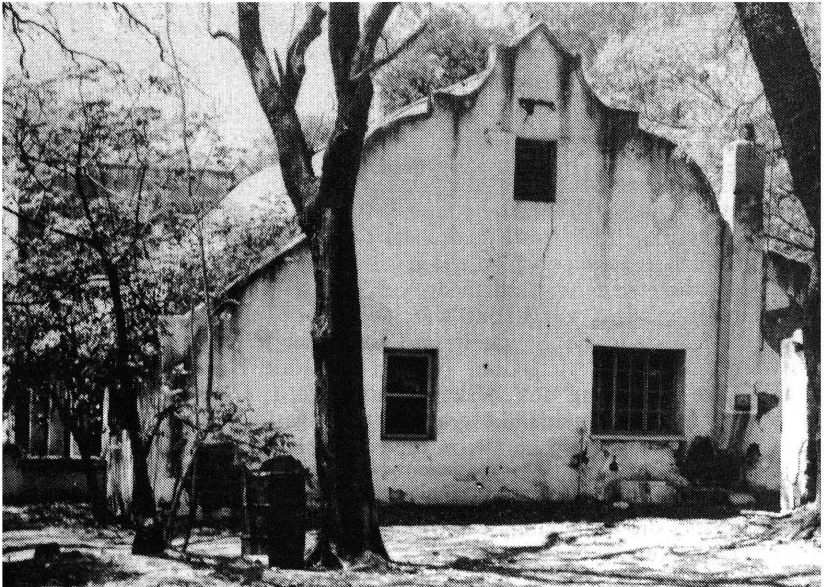
Sekere administratiewe prosedures moet in werking gestel word waar-



DOORS ERASMUS-HUIS

Van hierdie twee foto's wys die boonste hoedat Doors Erasmus se huis, net noord van die Wonderboom (in die agtergrond) oorspronklik gelyk het, en ho en die onderste hoe dit tot onlangs nog daar uitgesien het. Hierdie tadium mid. huis het hom op 'n stadium midde in 'n motorskrotwerf bevind. 2 huis Tydige ingryping het verhoed dat die huis verlore gaan en verseker dat dit vir die nageslag bewaar kan word.

Foto: NASKO, Pretoria



volgens die bepalings en implikasies van die stadsregister in werking gestel kan word. Dit sal verseker dat die nodige beskermingsmaatreëls op 'n vaste en sistematiese wyse toegepas word.

Voorsiening sal ook gemaak moet word om sekere aansporingsmaatreëls te skep wat veral private eienaars sal aanmoedig en selfs vergoed om bewarenswaardige geboue te bewaar. Bystand kan byvoorbeeld verleen word in verband met die restourasie van geboue, terwyl belastingtoegewings byvoorbeeld gemaak kan word in die geval waar 'n bepaalde gebou nie gesloop mag word om deur 'n groter en winsgewender gebou vervang te word nie. Ten slotte sal daar ook voorsiening gemaak moet word vir sekere arbitrasie-reëlings in gevalle waar daar 'n dispuut mag ontstaan in verband met die bewaring of sloping van geboue. Dit sal aan die eienaars van bepaalde eiendomme die versekering gee dat hulle gevalle op 'n regverdige en billike wyse behandel word.

BESOEKERSPLAN

Inligtingskiosks

Pretoria se inligtingsentrum is tans in Munitoria gevestig. Behalwe hierdie enkele inligtingskantoor is daar geen ander soortgelyke inligtingspunte in Pretoria nie. Terwyl die bestaande inligtingskantoor vir sekere doeleindes doeltreffend is, is dit ongelukkig op so 'n plek geleë dat dit nie maklik vir toeriste toeganklik is nie. Die ideale toedrag van sake sou wees dat daar ook op Kerkplein, by die Spoorwegstasie, by Strydomplein (of Verwoerdplein) en later ook by Krugerplein inligtingskiosks sal wees. Hierdie kiosks hoef nie noodwendig deur persone beman te word nie. Dit kan so beplan word dat dit met behulp van kaarte en ander hulpmiddels die mees noodsaaklike inligting aan besoekers van buite Pretoria kan verskaf. Inligtingspamflette kan ook by die kiosks beskikbaar gestel word.

Inligtingslektuur

Inligtingslektuur oor Pretoria behoort inligting in verband met al Pretoria se besienswaardighede te bevat. Dit sal onder andere ook historiese besienswaardighede insluit met 'n kort beskrywing of opsomming van elk. Die verskillende besienswaardighede moet ook op 'n geskikte kaart van Pretoria aangedui word. Voorsiening moet ook gemaak word vir die aanduiding van bepaalde historiese roetes waarop historiese besienswaardighede voorkom. Daar moet ook 'n aanduiding wees van welke vervoer vir die besoek van die verskillende besienswaardige plekke beskikbaar is.

Indien Pretoria so ver sou kom om self meer waarde aan sy historiese geboue en plekke te heg, kan hy ook met groot vrug van hierdie geboue en plekke gebruik maak om dit as besoekers- of toeriste-aantreklikhede te ontwikkel. 'n Mens kry ongelukkig die indruk dat hierdie aspek van Pretoria se besienswaardighede te veel afgeskeep word. Pretoria is 'n stad met 'n ryk geskiedenis wat vanaf 1855 dateer. Boonop was Pretoria vir baie jare lank die setel van die Z.A.R. en is hy vandag ook nog die administratiewe hoofstad van die Republiek.

Vollediger inligtingslektuur, meer inligtingspunte en beter samewerking met toerisme-organisasies sal daartoe bydra dat Pretoria hierdie tot nog toe onbenutte bate - sy geskiedenis - beter kan benut.

Skakeling met toerisme-organisasies

Toerisme-organisasies moet doelbewus deur die Stadsraad op die hoogte gehou word met betrekking tot besienswaardighede en bewaringsaktiwiteite in die stad.

Van tyd tot tyd ontstaan daar nuwe besienswaardighede na aanleiding van ou geboue wat gerestoureer is of wat weer herbenut word, of bepaalde bewaringsaksies wat geloods word, nuwe museums wat gevestig word, ens. Die Stadsraad moet nie alleen sy inligtingslektuur hierby aanpas nie, maar moet hierdie gevalle op 'n sistematiese wyse aan toerisme-organisasies bekend maak.

Waar omstandighede dit moontlik maak, moet vaste reëlins getref word met betrekking tot bepaalde toere en toeriste-aktiwiteite in die stad. Toerisme-organisasies en/of vervoerorganisasies kan aangemoedig word om vaste toeristeroetes te ontwikkel en vervoer ten opsigte daarvan op 'n vaste basis te voorsien. Sodoende kan die besoeker of toeris wanneer hy een van die inligtingspunte in die stad besoek, dadelik op die hoogte kom van welke besoekpunte oorweeg kan word.

Deur noue samewerking met toerisme-organisasies kan insette ook van genoemde organisasies ontvang word met betrekking tot die uitbreiding van Pretoria se besienswaardighede en die voorsiening van die nodige dienste, soos byvoorbeeld vervoer, in verband met sodanige besienswaardige plekke.

Historiese roetes in die stad

Soos reeds genoem, is dit noodsaaklik dat Pretoria se besienswaardighede - in hierdie geval historiese besienswaardighede - geïdentifiseer moet word. 'n Verdere belangrike stap is dat hierdie besienswaardige plekke op een of ander wyse gemerk of uitgewys moet word. Dit gebeur so maklik dat 'n persoon verby 'n belangrike historiese plek stap sonder dat hy bewus is van wat die plek is of wat die geskiedenis in verband met die besondere plek is. Geboue wat tot historiese gedenkwaardigheid verklaar is, word deur die Raad vir Nasionale Gedenkwaardighede se metaalplaket geïdentifiseer. Tog is daar baie ander historiese geboue en plekke wat ook op een of ander wyse gemerk moet word. Dit sou byvoorbeeld goed wees indien die Stadsraad van Pretoria een of ander soort van plaket sal ontwerp wat vir sodanige plekke gebruik kan word. Selfs in gevalle waar daar vandag moontlik 'n moderne gebou staan op 'n plek waar vroeër 'n baie belangrike historiese gebou gestaan het, behoort 'n plaket aangebring te word wat aandui welke historiese gebou vroeër op die spesifieke plek gestaan het. Daar is talle sulke gevalle in Pretoria. 'n Voorbeeld hiervan is die gebou van Federal Insurance wat staan op die plek waar president Burgers se huis vroeër gestaan het. Die eienaars van die bepaalde gebou het dit goëdgedink om erkenning aan die historiese agtergrond van dié plek te gee deur foto's en inligting in die portaal van die gebou te verskaf. Dit is

bepaald 'n prysenswaardige voorbeeld. Hierdie voorbeeld kan gerus ook, met aanmoediging van die Stadsraad, nagevolg word in ander gevalle waar moderne geboue vandag op plekke staan wat 'n bepaalde plekkie in die geskiedenis het.

Daar is met groot blydschap verneem dat die Pretoriase Stadsraad onlangs goedgekeur het dat historiese roetes in Pretoria ingestel gaan word.

Die goedgekeurde historiese roetes in die stad kan in die toepaslike inligtingslektuur bekendgestel word sodat die besoeker sal weet welke roetes hy kan volg en welke besienswaardighede langs hierdie roetes besigtig kan word. Dit is natuurlik noodsaaklik dat in hierdie gevalle die besondere historiese besienswaardighede duidelik geïdentifiseer of gemerk sal word. Roetekaarte met aanduiding van die plekke wat besigtig kan word en wat ook inligting aangaande die plekke verskaf, sal die ideale hulpmiddel vir die besoeker wees.

Na gelang van die ligging en afstande tussen besienswaardige plekke kan vasgestel word of dit op stap- of busroetes geplaas sal word. In die geval van busroetes kan daar op een of ander wyse, byvoorbeeld deur middel van minibusse, desnoods met bypassende bandkommentaar, die nodige vervoer verskaf word. Alternatiewelik kan reëlings met toerisme-organisasies getref word om hierdie historiese roetes in hul toeristeprogramme in te sluit.

Historiese roetes buite die stad

In al vier die windrigtings rondom Pretoria is daar soveel plekke met historiese betekenis dat daar gerieflik sekere historiese roetes ontwikkel kan word wat verskeie van hierdie plekke vir die toeris toeganklik sal maak.

Voorbeelde van sulke roetes is die volgende:

Oos:

Die roete kan begin by die Pioniersopelugmuseum in Silverton waar die ou Pioniershuisie uit die jaar 1848 dateer, sewe jaar voordat Pretoria uitgelê is. Die volgende besoekpunt is die Sammy Marks-huis langs die Pienaarsrivier. Die reusegroot herehuis van wyle Sammy Marks staan vandag nog ongeskonde met al sy meubels en ander huishoudelike voorwerpe in. Daarvandaan volg die roete tot by die Wolmaranshuis, een van die mooiste Victoriaanse herehuise op die platteland. Hierdie huis is geleë teen die hange van die Magaliesberg en bied 'n uitsig tot by Pretoria. Net om die draai is die Donkerhoekslagveld waar die botsing tussen genl. Botha en sy kommando's en lord Roberts plaasgevind het. 'n Klein entjie daarvandaan is die Premiërmyn en Willem Prinsloo-landboumuseum. By laasgenoemde is die ou plaasopstal wat in 1882 gebou is, bewaar asook al die buitegeboue en die historiese werf.

Suid:

Die eerste besoekpunt is die Voortrekkermonument en -museum. Dan volg die Erasmuskasteel by Erasmusrand. Hiervandaan kan die toeris beweeg in die rigting van Irene waar die kampkerkhof, die Jansenhuis (die huis van wyle dr. E.G. Jansen, voormalige goewerneur-generaal en sy eggenote), asook die Smutshuis is. 'n Klein entjie hiervandaan is die bekende Rooihuiskraal waar 'n slag tydens die Eerste Vryheidsoorlog plaasgevind het en die oorspronklike geboutjies vandag nog staan.