

DIE SINTETIESE STUDIE VAN DIE
PERSOONLIKHEID

REDE

BY DIE AANVAARDING VAN DIE PROFESSORAAT
IN DIE SIELKUNDE AAN DIE UNIVERSITEIT
VAN PRETORIA, GEHOU OP 13 MAART
1935.

deur

P. R. SKAWRAN, Ph.D. (Bonn).



PRETORIA

1936.

PUBLIKASIES VAN DIE UNIVERSITEIT
VAN PRETORIA.

Reeks IV. : Intreeredes No. 3

Die stand van 'n wetenskap en in besonder van 'n toegepaste wetenskap kan beste geken word op grond van sy praktiese toepassing (en toepasbaarheid) in die publieke lewe. Dit lyk 'n „Binsenwahrheit” te wees. En tog! Daarna te oordele staan die psigologie eers in die allervroegste kindheid van sy ontwikkeling. Ons het vandag b.v. 'n „hoogontwikkelde” pedagogiese Sielkunde. Maar by ver die kleinste deel daarvan het toepassing gevind in die praktyk van opvoeding en onderwys.* Ons het 'n forensiese Sielkunde, 'n kriminele sielkunde. Maar watter hof maak gebruik daarvan?—Hoeveel studente van die regte vind dit noodsaaklik, om vir hulle latere praktyk minstens 'n bietjie kennis van krimineel-psigologiese feite op te doen. In elk geval is ons nog ver weg van 'n sistematiese toepassing van psigologiese kennis vir die opbou van die hele regsweese.† Selfs die industriële Psigotegniek kan nog nie trots daarop wees om in die ware sin van die woord 'n toegepaste wetenskap te wees nie, tenspyte daarvan, dat sy meer praktiese erkenning gevind het, as al die andere toepassings van die psigologie saam.

* Daar is natuurlik skole, wat op baie gesonde psigologiese beginsels opgebou is. Maar gewoonlik gaan die organisasie van skole van hierdie geaardheid op intuitiewe insig van groot pedagoge terug (Vgl. my artikel „On the separation of age-groups in the Hermann Lietz schools.” Intern. Journal of Educ. V. 1.)

† As 'n eerste begin by so 'n toepassing moet die sterilisasie van swak-sinniges en sielsiekes sowel as die bewaring van gewoontemisdadigers in konsentrasiekampe—soos nou in Duitsland deurgevoer—aangesien word. Die nasionaal-sosialistiese Duitsland gaan daarmee oor tot 'n nuwe prinsiep van regspraak, naamlik die van: „beskerming van die geselskap” teenoor die psigologies verouderde prinsiep „afskrik deur straf” (Vgl. P. Skawran: Recht-Verbrechen—Psyche Der Abend 21-7-31).

As 'n mens probeer uitvind wat die redes vir hierdie mislukking in die praktyk is, kom hy in laaste instansie op twee feite af, die „langsmekaar” van verskillende „Psigologieë” (Sielkundes) en—as ons dit so mag noem—die abstraktheid in die hedendaagse psigologie, d.w.s. die gebrek aan oriëntering van die psigologies-wetenskaplike ondersoek aan die werklikheid, die lewende en handelende psiege.

Duidelikste word hierdie situasie deur die amusante vraag van 'n eenvoudige tegnikus, wat vir 'n kort tyd instrumente vir ons instituut gebou het, aangetoon. Eendag vra hy vir my: „Sê Dr.! Vir wie is die psigologie eintlik van waarde, buite vir die Professor wat dit doseer?” Ek het geantwoord: „Vir die tegnikus wat instrumente daarvoor bou.” Maar ek glo, hy het die spyker taamlik raak geslaan. Nie dat die psigologie van 'n sosiale standpunt noodsaaklik 'n onvrugbare arbeidsveld moet bly.—In teendeel!—Maar prakties stam vandag die meeste waardevolle psigologiese ontdekkings en insigte—d.w.s. die van praktiese waarde—van mense, wat nie vakpsigoloë is nie—nl. medici, politici, ens.—Om 'n paar voorbeelde te gee: Die medikus Kretschmer, voorafgegaan deur die bioloog Huter, het deur die ontdekking van sy konstitusietiepe revolusionerend op die hele psigologie ingewerk. Hy het die baan vrygemaak vir 'n werklik praktiese psigologie. Belangryker nog is ongetwyfeld die sosiaal-psigologiese insigte van 'n man soos Hitler wat in sy boek „Mein Kampf” neergelê is. Hulle het hom in staat gestel om 'n hele volk en in 'n beperkte mate die hele mensdom onder die invloed van sy gedagtes te bring.

Dit lyk daarom as of 'n golf van insig stadig aan deur die wêreld van psigoloë gaan, wat in laaste instansie ook op die mislukking in die praktyk teruggevoer moet word. In elke geval is hulle meer as gewoonlik besig, om die mure tussen hulle af te breek. Hulle vind selfs, dat afgesien van die sogenoemde a-psigologiese Psigologieë (Behaviorisme, refleksologie)—daar min is wat die verskillende skole en rigtinge van mekaar skei.*

* P. Ranschburg, Behaviorismus und Psychologie. (Kritik der psychologischen Psychologien). Archiv f. d. ges. Psych. 86, 3-4.

Reflexologie und Psychologie. Kwartalnik Psychologiczny, 3, 3-4.

C. H. Rautenbach, Sedelike Waardering, (Dissertasie, Univ. v. Pretoria), en andere.

Hierdie bemoeiinge sal sekerlik—vroeër of later—tot 'n psigologie lei, wat se toepassinge vrugbaarder sal wees as die van die psigologieë van vandag en van die verlede.

Nog nadeliger veral vir die ontwikkeling van die toegepaste sielkunde was die neiging van die psigoloë om die siel „an sich” te ondersoek, in plaes van hulle opmerkzaamheid op konkrete toestande van die siel te rig—toestande van die siel soos ons hulle daaglik deurlewe en wat—van persoon tot persoon—baie sterk varieër. Ek mik met hierdie kritiek nie alleen op die atomiseerende „Funktionspsychologie” waarvoor die meganisties-natuurwetenskaplik ingestelde „algemene sielkunde” in die middelpunt van die interesse gestaan het nie, en vir wie die oorsprong van sy kennis die eie introspeksie agter die groen tafel was. Dis nou—na 'n lang ondervinding—duidelik, dat ook die laboratorium tot 'n groen tafel kan word.

So is b.v. die „*Gestaltpsigologie*” na 'n verfrissende aanloop in die regte rigting baie gou weer in hierdie studeerkameratmosfeer teruggeval.

'n Mens moet al sy verwagtinge op die baie jong „*dinamiese psigologieë*” plaas, as hy nie alle hoop op die uiteindelijke ontwikkeling van 'n werklik „psigologiese Psigologie” wil laat vaar nie. Maar die feit, dat hierdie rigting in die psigologie op „dinamiese gehele” ingaan, bewaar dit heeltemaal nog nie daarvoor nie om ook eendag die pad van alle psigologieë te gaan, d.w.s. dat ook die dinamiese psigologie een dag sal begin om oor psigologiese probleme te filosofeer in plek van die objekt—die denkende, voelende en handelende mens—self te ondersoek.

Ek meen daarmee heeltemaal nie, dat daar nie so iets soos 'n „filosofiese psigologie” mag wees nie. Maar dit het sy eie en erg beperkte arbeidsveld. Ek glo ook nie dat daarom elke psigologie 'n psigologie van die indiwidu moet wees.

Ons het een keer in die psigologie die groot fout gemaak om ons deur die natuurwetenskappe te laat lei. Ons het geglo dat die psigologie daardeur gouste tot 'n suiwere wetenskap kan word, dat dit natuurwetenskaplike metodes aksepteer. Wat ons van die natuurwetenskappe moes geleer het was, om in

te sien dat die hoofsaak vir elke ondersoek is, om altyd op die *eie materiaal* terug te gaan, om metodes te vind, wat vir die ondersoek van hierdie materiaal geskik is en om ons resultate altyd weer aan ons materiaal te orienteer.

Om heeltemaal duidelik te maak, wat hiermee bedoel word sal ek as voorbeeld op die metodes van die psigologie van die militêre vliegenier wys, aangesien hierdie verhandeling net 'n deel uit die inleiding tot 'n boek oor hierdie vak is, waarmee ek al vir 'n paar jare besig is.

Die psigologie van die militêre vliegenier het—gedurende die groot oorlog — op 'n tipies abstrakte wyse ontwikkel. Mens kon ook met die oog op die peil van die destydse psigotegniek niks anders verwag het nie. Die persoonlikheid van die vliegenier is geanaliseer om tot die funksies te kom, wat vir die vliegakt essensieël is. Daarby is interessant, dat amper niemand van die betrokke outeurs op besonderhede van hierdie analiese ingaan nie; dat niemand van hulle breedvoerig beskryf op watter manier hy hierdie analiese voltooi het nie. Die enigste uitsondering is 'n taamlik onbekende en nooit gekwoteerde studie oor die patologie van die vliegenier deur Hirsch.* Die statistiese ondersoekinge oor ongelukke deur Selz en Anderson† wat ook vir hierdie doel kon gebruik word, het in eerste lyn ten doel gehad om te bewys dat psigotegniese toetse van die vliegenier 'n noodsaaklikheid is .

Hierdie feit maak dit waarskynlik dat die persoonlikheid van die vliegenier self heeltemaal nie ondersoek is nie, maar die teoreties bekende vliegakt. Dis nie eers bekend nie in hoevêr hierdie analiese op die oordeel van vliegeniers gebaseer was. In elke geval het vliegeniers—soos Hauptmann Hell en andere—hierdie analises later gekritiseer. Hulle moet daarom noodsaaklikerwyse eensydig wees, omdat hulle nie van hulle *materiaal* uitgegaan het—van die *vliegenier*. Hoogwaarskynlik nie eers van die eie ondervonde vliegakt. Eers 'n hele

* Hierdie studie lê nog altyd ongepubliseer in die Argiewe van die Duitse „Reichswehrministerium.“

† O. Selz, Ueber den Anteil der individuellen Eigenschaften der Flugzeugführer und Beobachter an Flugzeugunfaellen. — Z. Angew. Ps. 15, 3—4. Anderson: Aeroplane accidents, Journ. Royal Nav. Med. Serv. 1918, IV.

tyd na die oorlog maak 'n Deense psigoloog—Erikson†—in sy werk oor vliegenierstoetse vir die eerste keer daarvan melding, dat hy self kan vlieg.

Alle bemoeïinge om die fout wat daardeur veroorsaak is, deur die invoering van *persoonlikheidstoetse* te korrigeer, het nie verder gevoer nie. Ook hierdie toetse het—afgesien daarvan dat ook hulle nie op 'n eksakte persoonlikheidsstudie opgebou was—(net soos die toetse wat ons netnou beskrywe het)—van die verkeerde hipotese uitgegaan, dat die psigiese persoonlikheid deur metinge (wat van die natuurwetenskappe nageaap is) en in syfers uitgedruk kan word. Hulle was net lapwerk, wat die foute van die oue metodes nie kon verwyder nie.

Eers nadat die psigologieë losgekrom het van die op minderwaardigheidskomplekse gebaseerde syfer — en eksaktheidsfanatisme,* was die pad tot 'n werklik psigologiese metode vir die diagnose van vliegeniers, en ek beweer tot enige psigologiese diagnose, ja vir enige psigologiese eksperiment, vry. Want eers nou is dit moontlik om 'n wetenskap van menskennis op te bou, wat—tenminste in die begin—min met metinge en syfers te doen het.† 'n Kwalitatiewe studie—„eine wirkliche Erfassung”—'n *sinetiese studie van die mens* as geheel waarby die resultate waartoe ons op die manier kom, vir ons nie van minder waarde en minder wetenskaplik vertroubaar is, as die berekende en gemete resultate van 'n fisikaliese of skeikundige eksperiment nie.

In die algemene psigologiese literatuur is hierdie ontwikkeling gedeeltelik ook soos volg beskryf:

† E. C. Eriksen, Et par nye flyverprover, Ingenoren. 24/12/27.

* Dit mag verskoon word, as ek hier psigologiese kennis ook 'n keer op psigoloë toepas.

† Vgl. hiermee die standpunt van W. Stephenson in „Some recent contributions to the theory of psychometry” (Char. and Personality IV. 4). Hy beweer dat „psychological and physical types most certainly do exist, and can be measured by the very methods already used by psychometry, without in any way destroying the essential wholeness of the person.”

Die *oue psigologie* was suiwer *analities* soos die natuurwetenskappe met die gevolg dat as hulle 'n meer komplekse funksie (soos b.v. die persoonlikheid) wou opbou, hulle tot 'n soort van 'n mosaïekbeeld gekom het.

Om hierdie moeilikheid te oorkom het hulle die „skeppende Sintese” ingevoer—d.w.s. hulle het—om 'n voorbeeld te gebruik—om tot 'n melodie te kom nie eenvoudig 'n reeks van tone (elemente) aanmekaar geryg nie maar hulle het rekening gehou met die verhouding van die tone (elemente) tot mekaar d.w.s. van hulle „Gestalt.” Die objeksie wat hierteen gemaak is was dat hierdie „skeppende Sintese” die fundamenteelste prinsiep in die wetenskap verloën, die prinsiep naamlik dat uit niks niks kan word nie. Want tot 'n groot maat was die verhoudinge van die elemente eenvoudig nie bekend nie en alleen „schöpferisch geahnt” (skeppend aangevoel, vermoed).

En so is ook die teoretiese psigologie onafhanklik van die moeilikhede wat deur sy toepassinge ontstaan het, daartoe gekom om van 'n „skeppende sintese” tot 'n „skeppende analiese” oor te gaan.

Die moeilikheid alleen was dat daar prakties geen metodes bestaan het om hierdie „skeppende analiese” van die persoonlikheid toe te pas nie.

Die moontlikheid van so'n metode wat nou in die ware sin van die woord 'n psigologiese metode sal wees is eers deur die invoering van die begrip *tiep* in die psigologie moontlik geword. Ek meen daarmee nie alleen die invoering van die konstitusietipes deur Kretschmer of die temperamentstipes van Heymans, of Jaensch nie. Ek meen die invoering van die begrip van die „*tipe-indeling*” as 'n nuwe soort van indeling wat so vër ons weet alleen vir die psigologie toepasbaar is. En wat nog verder gaan—wat die enigste moontlike indeling in die psigologie is.

Deur die begrip van die *tiep* grens ons die psigologie van andere wetenskappe af. Aan die een kant van die natuurwetenskappe met hulle elementeleer en aan die ander kant ook van die biologiese wetenskappe met hulle klasse-indeling.

Hoe moet dit verstaan word?

Ons het almal 'n taamlike duidelike begrip van die klas, die spesies, ens. Ons leer al op skool dat 'n dier resp. 'n plant van 'n sekere geaardheid tot 'n sekere klas behoort of nie behoort nie. Dit kan onmoontlik tot twee klasse behoort. Om n voorbeeld te gee: 'n dier wat vlerke het en vere, wat eiers lê ens., dis 'n voël en net 'n voël. Dit kan nie gelyktydig 'n soogdier wees nie. Seker is daar ook reeds in die biologiese wetenskappe grensgevalle soos b.v. die walvis as 'n tussending tussen vis en soogdiere, of die amoeba as 'n tussending tussen dier en plant. Maar hierdie dieregroepe is weer vas omlynd. Hulle is weer klasse vir hulle self.

Heeltemaal anders staan die met die tipe-begrip in die psigologie. W. Stern, wat hierdie begrip vir die eerste keer (om 1900) in sy „Psychologie der individuellen Differenzen“ gedefinieer het, vergelyk dit met 'n heuwellandskap. Ons kan nêrens 'n punt of lyn vas lê wat nou presies die een heuwel van die ander een skei. Daar is 'n stadige en geleidelike oorgang van een heuwel tot die ander. En verder daar is ook amper geen hoogste punt in so 'n heuwellandskap nie maar altyd net 'n benadering van so 'n punt.

Dis presies dieselfde soos met die tiep. As ons die *rasse* as 'n tipiese en psigiese verskynsel beskou dan weet ons natuurlik watter kenmerke tot 'n sekere ras behoort. 'n Nordiese mens het b.v. blou oë, blonde hare, 'n lang en smal skedel wat agter welgeboë is, ens. Ek sal in die volgende hoofsaaklik van die fisiese korrelate van psigiese verskynsels praat, omdat hulle beter bekend en vaster omlynbear is. Maar waar kry ons ooit 'n Nordiese mens wat al hierdie kenmerke het en geen andere nie? Met andere woorde, wanneer kry ons ooit die „ideale“ Nordiese mens. Bymenginge uit die een of ander ras vind ons gewoonlik by hom en dikwels so veel dat ons twyfelagtig is waar ons hom moet plaas. Die een het saam met sy Nordiese eienaard die bruin oë van die Dinariese ras, die ander een die ronde kop van die Alpine, 'n derde die breë gesig van die Daliese ras, ens.

En so gaan dit met enige verskynsel op psigiese gebied. Neem ons die geslag wat gewoonlik deur die leek as 'n klassegroep beskou word. Wie soos ons in ons Departement

honderde van seuns (fisies en psigies) ondersoek het en wie se oë daardeur geskerp is vir simptome, wat die leek glad oor die hoof sal sien, die weet hoe verbasend sterk feminine simptome in die manlike individue optree. By die een is dit die struktuur van die vel, by die ander een die buitelyn van die heupe (bekkenbeen). Weer by 'n ander die begrensing van die genitaal-hare, of die bou van die bors, of die gebrek van baardhare, ens., ens. Dieselfde vind ons natuurlik by vroue. Elkeen ken die sogenaamde „mannetjies-vroue,” wat gedeeltelik aan hulle snor, hulle diepe stem of aan andere simptome erken word.

By die konstitusietipes is hierdie fyne oorgange van die begin af opgemerk en dis daarom nie nodig om hulle hier te diskuseer nie.

Maar belangrik is dat nie alleen oorgange bestaan tussen die verskillende variante van een en dieselfde tipesistees nie, soos b.v. man en vrou as geslagstipesistees, maar daar is ook geleidelike oorgange van een tipesistees tot die ander. Dr. Willems het in sy dissertasie „Constitution-types in delinquency” b.v. daarop gewys dat die kinderlike ouderdom (as 'n tipevariant van die ouderdom) as 'n tipesistees —dis verkeerd om van ouderdomsklasse te praat!—sekere ooreenstemmende kenmerke met die pikniese konstitusietiep het, soos b.v. steile voorhoofd, liggaamsproporsies, vetverdeling oor die liggaam, ens. Die oorgang van die rasse (as tipesistees) tot die konstitusietipes is so geleidelik, dat in die begin lange diskussies plaasgevind het (Laura Polen, Körperbau und Charakter), of die twee tipesistees nie mekaar dek nie.

W. Stern het daarom die tiep gedefinieer as 'n *verhouding van disposies, waarin een deel (element of kompleks) uitstaan en wat ons op vergelykbare wyse in 'n groep van mense vind maar op so 'n manier dat hierdie groep nie skerp omlyn kan word nie en ook nie as 'n geheel van andere groepe kan afgegrens word nie.*

Toe W. Stern hierdie definisie neergeskryf het—en ook veel later, het psigoloë nie besef nie watter alomvattende rol hierdie begrip in die toekoms van die psigologie sal speel nie.

Hulle was niē bewus daarvan nie, dat ons *in die psigologie feitlik altyd met tipiese verskynsels te doen het, dat dit amper altyd ons doel is om vasstellinge van tipiese verhouding te maak en nie hoofsaaklik om algemene wette vas te stel nie* soos in die natuurwetenskappe en tot 'n mindere graad ook in die biologiese wetenskappe.

Daar is vandag selfs psigoloë soos b.v. Kronfeld—'n individueelpsigoloog—wat beweer, dat dit die taak van die psigologie is om alleen die individuële te studeer (zu erfassen) wat nooit generaliseerbaar is. Dis duidelik dat hierdie psigoloë bietjie te vêr skiet. In elke geval bly dit onverstaanbaar, hoe hierdie besonder sterk op terapie ingestelde rigting van die psigologie ooit oor die ondersoekstadium sal weg kom, sonde rom tenminste die algemene kenbaarheid ook van die indiwiduele karakteristieke toe te gee.

Maar ons wil hier nie stry nie met 'n oordrywing van 'n teorie wat ek—so vêr soos ek kon vasstel—vir die eerste keer uitspreek. Belangryker is 'n uiteensetting met die meer konservatiewe rigting in die psigologie, wat altyd—bewus of onbewus—na die „Erkenntnis” van algemene wette van die psigiese lewe gestrewe het.

Sal dit regtig so wees, dat alles, waarop ons sovêr b.v. in die algemene sielkunde gemik het, van nul en geen waarde sal wees nie?—Seer sekerlik nie!

Die algemene sielkunde is nooit in die sin algemeen gewees nie, dat dit psigiese verskynsels beskryf, wat bo alle tipiese verskynsels staan. Die denkproses, wat b.v. daar beskryf word, is nie die algemene denkproses — los van alle tipiese verskynsels nie. Dis die denkproses van die ontwikkelde witmens van 'n sekere ouderdom en meestal ook van manlike geslag. As ons 'n denkproses wil beskryf, wat gelyktydig die van 'n hoogontwikkelde en van 'n onontwikkelde mens is, wat gelyktydig die van 'n kind en 'n volwasse is, gelyktydig die van 'n man en 'n vrou, gelyktydig die van 'n leptosoom en 'n piknik—as ons dit wil doen,—kom ons tot 'n abstraksie, wat prakties-psigologies min beteken. Ek sal sê dat so'n werk nie meer binne die psigologie val nie, maar op die grensgebied van die psigologiese filosofie.

As ons 'n *algemene* indruk van die denkproses wil kry wat van sielkundige waarde sal wees, dan moet ons die tipiese verskynsels van hierdie proses studeer. Ons moet dit—soos ek dit noem—vanuit die standpunt van sy verskillende *vormingsfaktore* bestudeer. As die belangrikste vormingsfaktore beskou ek:

Psigies

Die ras
die geslag
die konstitusie
die ouderdom

Sosiaal — die omgewing.

Ek wil nie beweer nie, dat dit die volledige reeks van vormingsfaktore is. Sekerlik speel patologie, intelligensie, oorerflikheid, ens., ook 'n groot rol. Maar op die oomblik is hulle as vormingsfaktore (typesisteme) nog moeilik omlygbaar. In besonder die laaste—.

Van die standpunt van hierdie vormingsfaktore uit moet die denkproses bestudeer word. Die resultate sal wees: tipiese denkvorme van die verskillende geslagte, ouderdomme, rasse, konstitusietipes, ens., waarvan ekeen van besondere praktiese waarde sal wees. Maar so gou soos ons probeer die ooreenstemmende in al die beelde te vind, kry ons 'n onskerpe beeld; net as of 'n foto van verskillende mense—een na die ander—op een en dieselfde plaat afgeneem is. Ons sien onduidelik die buitelyne van almal. Maar ons herken nie meer 'n enkele persoon nie. So lang die persone baie gelyk is, sal die beeld iets beteken. Maar so gou ons langes, kortes, dikkes, dunnes, swartes en wittes almal op een plaat het sal ons op die eind niks meer kan herken nie.

Juis die voorbeeld (van die fotografiese plaat) maak duidelik, dat selfs vir die tipiese verskynsels in die psigologie 'n besondere saamvattingsproses nodig is, as ons nie heeltemaal op die studie van enkele individue wil terugval nie.

Die eenvoudigste saamvattingsmetode is natuurlik die matematiese metode. As ons b.v. soos in die geval van die meting van psigiese energie vir fisiese werk as resultaat op verskillende krommings-beelde afkom, (Fig. 1) kan ons—mis-

kien deur ingewikkelde matematiese formules—'n krommingsbeeld konstrueer, wat presies die middel is van alle andere krommingsbeelde (Fig. 2.)

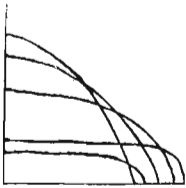


Fig. 1.



Fig. 2.

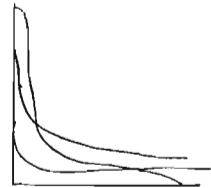


Fig. 3.

Maar hierdie geometriese of aritmetiese gemiddelde wat vir fisika en skeikunde van so'n grote belang is, beteken vir ons psigoloë niks nie. Miskien sal nie een van die krommingsbeelde heeltemaal saamstem met hierdie gemiddelde nie. Miskien gaan die tipiese vorm van hierdie krommingsbeelde in die gemiddelde heeltemaal verlore.

Daarom moet die samevattingproses 'n psigologiese wees. D.w.s. ons moet nog die mense voor ons sien, wat daardie kromming getrek het. Ons moet b.v. weet, dat die wat die hoë styl kromming getrek het, suiwere pikniks was, dat die wat die langere krommings getrek het, atletiese inslag gehad het, dat die wat die middelste krommings getrek het, leptosoom-inslag gehad het.* As ons so die hele groep mense voor ons sien—ook met sy buurgroepe, wat 'n ander tipe van krommingsbeeld het—dan erken ons wat tipies aan hulle is. Soos ons uit die krommingsbeelde sonder moeilikheid en sonder ingewikkelde matematiese formules erken, dat tipies vir die kurwe die konvekse vorm is, vergelyk b.v. met die konkawe tiep van Fig. 3.

Met andere woorde ons saamvattingproses kom nie neer op 'n versmelting van baie individue in *een* nie, soos in die

* P. Skawran, Die Typologie der Ergogramme und ihre Beziehungen zu Energietypen und zu den Körperbautypen von Kretschmer.—Psychotechn. Zeitschr. Jhg. 6, H. 1/2.

voorbeeld van die fotografiese plaat. Vir ons is die tiep nie die „ideaal-tiep” nie, wat alle eienskappe van die tiep in homself verenig nie. Ons sien die hele groep van mense (resp. eienskappe) so voor ons, dat elke een op die *veld* van die groep presies die plek inneem, wat hom na sy eieaard binnekant die tiep toekom en dat hy presies die regte plek inneem in verhouding tot aangrensende tipes. Ek praat van ’n *veld* wat deur die mense wat tot een en dieselfde tiep behoort bedek word. D.w.s. dis nie ’n reeks nie, se so dat die meer tipiese gevalle op die een, die minder tipiese op die ander kant staan. Dis meer die vorm van die reeds genoemde heuwel. Of soos W. A. Willemse dit nou probeer uitwerk ’n sektor van ’n globus.

En deurdat ons die moontlikheid het om op grond van ’n lang praktiese ondervinding—gelyktydig ook die andere sektore van hierdie globus te oorkyk, word die tipiese kenmerke van elke seksie vir ons duidelik, sonder dat ons generaliseer. D.w.s. die saamvatting is „verstehend” subjektief, dit bestaan in die hoof van die psigoloog, met die hulp van ’n skema wat die oorgange na andere tipes aantoon. Dit is *nie ’n statistiese objektiewe proses nie*, soos in die natuurwetenskappe, wat kan uitgedruk word in getalle of krommings, of fotos. Dis daarom ook verkeerd om van ’n mens te sê: *hy is die en die tiep*. Dit kan net wees: *Hy behoort aan die en die tiep, ens.*

Om nou saam te vat: ek glo dat met hierdie beskrewe psigologiese saamvattingsproses ’n nuwe „Erkenntnis” vir die doelstelling van, of beter nog vir die ondersoekingsrigting in, die psigologie geskep is.

Die doel van die psigologie is *nie* in die eerste instansie die „Erkenntnis” van die „algemene mens” of die vasstelling van algemene wette nie. *Die vernaamste doel van die psigologie is, om die tipiese geaardheid van die mens (en sy funksies) te erken en te beskryf.* As ons die mense almal in gedagte verdeel op die oppervlakte van ’n globus, dan het die oue psigologie gestrewe, om weg te kom van die oppervlakte na ’n sentrum van die globus (Fig. 4). Hierdie taak laat ons aan ’n spesiale psigologiese filosofie oor. Ons doel is die rang-

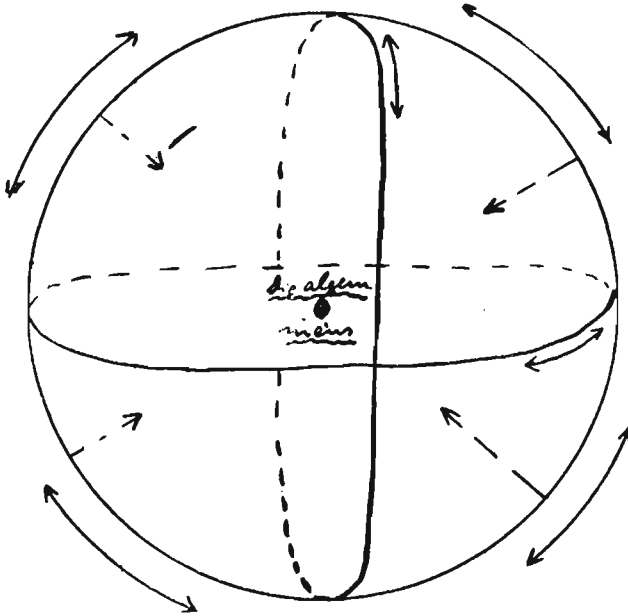


Fig. 4.

————— ondersoekingsrigting van die nuwe psigologie.
 - - - - - ondersoekingsrigting van die ou psigologie.

skikking van die mense op die oppervlakte van die globus. As ons in staat is om van elke persoon te kan sê waar presies sy posisie op die oppervlakte van die globus is, dan beteken dit dat ons sy eieard in elke opsig (ras, konstitusie, geslag, ens.) vasgestel het en dat ons—'n bekende omgewing veronderstel—sy reaksies vooruit kan bereken.

Maar om dit te kan bereik, sal dit nodig wees om die verskillende tipiese reaksies, tipiese gedrag, tipiese lewensvorme te bestudeer en stelsels op te stel wat die verband en oorgange van hierdie vorme aantoon. Met hierdie doel gaan ons prakties weer op die oriëntering van die ou Griekse skole terug. Want hierdie taak is ook van die vroegste tye af deur verskillende psigoloë aangepak. So het reeds Galenus wat 'n goeie mensekenner was, lang voor die geboorte van Christus 'n sisteem van temperamente opgestel, 'n sisteem wat nog tot vandag in alle moontlike filosofiese werke rondspook, selfs in die van Kant. Maar om 'n werklike psigolo-

giese sisteem te kan opstel behoort 'n mens 'n omvangryke kennis en studie van mense agter die rug te hê. Dit sal daarom nog lang vat voor ons werklik betroubare en algemeen erkende tipe-sisteme sal hê. Maar ons kan sê dat—terwyl gedurende duisende van jare (van Galenus se tyd af) geen stap vooruit in hierdie rigting gedoen is nie,—ons vandag die pad ope sien vir die opbou van 'n nuwe wetenskap van mensekennis.

Dis 'n groot verdienste van W. A. Willemse dat hy homself daarmee besig hou om op grond van sy omvangryke patologiese studies 'n tipe-sisteem van reaksies uit te werk.*

Deur so 'n sisteem van reaksietipes sal dit later moontlik wees, om die verskillende sisteme van konstitusietipes, rasse, geslag, ouderdomsgroepe, ens., saam te vat. Want in die menslike handeling (reaksie) kom vanself al die verskillende vormingsfaktore in 'n organiese eenheid tot uiting.†

Maar ek vrees, dat—voordat daar nie deeglike tipe-studies en sisteme vir rasse, geslagte, ouderdomsgroepe, ens., bestaan nie, so 'n stelsel van reaksies óf groot leemtes sal hê óf onopsetlik (onbewus) meer sal insluit as wat sy raamwerk toelaat. Ek wil daarmee nie die werk van Dr. Willemse onderskat nie.

Ons doen—in die wetenskap—almal net die voorbereidende werk, vir die wat na ons kom. En dit is wat selfs 'n natuurwetenskaplike met beskeidenheid moet besiel. Terwyl hy anders al te geneig is, om op ons arme kollegas van 'n jongere en lewendige wetenskap 'n bietjie baie neer te sien.

* W. A. Willemse. A system of reaction-forms and personalities. Journ. of abnorm. and soc. psych. XXX, 4.

† Vgl. W. Jaensch, Körperform, Wesensart und Rasse. Op bl. 61 gee hy ook 'n skema van reaksietipes. Hy sê daarvan (bl. 62): „In einer Zeit in der der Ruf nach einer Synthese überall erhoben wird, sollte ein derartiger Versuch, der einen Anspruch auf Vollständigkeit nicht erhebt, nicht ganz abwegig erscheinen, besonders dann nicht, wenn wir . . . darlegen können, wieweit das ärztliche Handeln am Krankenbett durch die hier dargelegten Anschauungen befruchtet wird. Die praktische Bewährung ist ja immer der Beweis für die Richtigkeit von aus Einzelbeobachtungen gewonnenen Grundsätzen und Gesamtanschauungen.“

PUBLIKASIES VAN DIE UNIVERSITEIT VAN
PRETORIA.

REEKS IV: INTREEREDES:

1. Kritzinger, M.S.B., Afrikaanse en Nederlandse letterkunde as studievak aan die Universiteit van Pretoria, 1936.
2. Duminy, J. P., Die Wiskunde en die Filosofie 1936.
3. Skawran, P. R., Die Sintetiese Studie van die Persoonlikheid, 1936.
4. Gey van Pittius, E. F. W., Volksregering met besondere verwysing na Suid-Afrika, 1936.