

Statistieke vertel 'n storie: 'n Visie vir die Hervormde Kerk op pad na 2010¹

T F J Dreyer

Hervormde Teologiese Kollege
Universiteit van Pretoria

Abstract

Statistics tell a story: A vision for the Hervormde Kerk on its way to 2010

The aim of this article is to draw the outline of the “story” of the Hervormde Kerk by means of empirical research. Results drawn from statistics, both worldwide and local, combined with responses to a questionnaire survey within the Hervormde Kerk, point to certain characteristics and trends within the church. The article concludes with a vision for the church, on account of empirical and theological considerations.

1. INLEIDING

Hierdie ondersoek is 'n onderafdeling van 'n groter navorsingsprojek: “'n Visie vir die Hervormde Kerk op pad na 2003 – 'n Narratief”. In genoemde navorsingsprojek word 'n narratiewe strategie gevolg (Yolanda Dreyer 2003a, 2003b). 'n Toekomsverhaal staan nooit los van die verhaal van die verlede nie (Muller 1996:111-114). Om 'n beeld te vorm van die stand van sake in die Hervormde Kerk in 2003, kan statistieke 'n belangrike bydrae lewer. Die monitering van statistieke oor 'n langer periode kan ook bepaalde tendense aan die lig bring en behulpsaam wees in die projeksie van moontlike scenarios vir die toekoms. Statistiese gegewens en tendense van die Hervormde Kerk kan ook nie in isolasie geïnterpreteer word nie, maar moet gesien word as deel van 'n groter geheel van ander kerke in Suid-Afrika, asook tendense in kerke wêreldwyd.

¹ Hierdie artikel het gedien as studiestuk vir die Voortgesette Teologiese Toerusting kursus vir predikante van die Nederduitsch Hervormde Kerk in 2003, “'n Visie vir die Hervormde Kerk op pad na 2010 – 'n Narratief”.

Statistieke vertel 'n storie, maar die storie is weer altyd die resultaat van die subjektiewe perspektief van die een wat interpreteer en vertel.

Die doel van die ondersoek is om, vanuit die perspektief van beskikbare statistiese inligting, kontoure van die “storie” van die Hervormde Kerk te probeer omlin. Die resultate van 'n empiriese ondersoek gebaseer op response van lidmate soos verkry uit vraelyste, kleur die verhaal verder in. Vanuit genoemde inligting word bepaalde tendense geïdentifiseer wat die meesternarratief en 'n moontlike kontranarratief vir die toekoms kan vertel (Dreyer 2003:335). In terme van 'n narratiewe strategie kan ook gepraat word van die verbeelding van 'n nuwe verhaal (Muller 1996:133-140).

Binne ons teologiese tradisie word die kerk gewoonlik gedefinieer in terme van dogmatiese, kerkregtelike en belydenismatige uitsprake. Die NGB se *notae ecclesiae* van suiwer Woordverkondiging en sakramentsbediening, asook die handhawing van die kerklike dissipline, is die basiese vertrekpunt. Hierdie uiterlike kenmerke van die kerk skep dikwels 'n valse gerustheid en word ook soms as verweer gebruik teen die aandrang om vernuwing.

In die Praktiese Teologie word daar die afgelope tyd klem gelê op die daarstelling van 'n Prakties-Teologiese ekklesiologie vanuit die perspektief van die kommunikatiewe geloofshandeling van die gemeente (Erasmus 1995:42; Burger 1991:7). Die ontwerp van basisteorieë verdiskonteer die wisselwerking tussen die teologiese tradisie en die praxis (Heyns en Pieterse 1990:26-35). Alhoewel daar verskillende beklemtoninge binne hierdie benadering bestaan, is daar grootliks konsensus dat Praktiese Teologie sig besig hou met die bestudering van kommunikatiewe geloofshandeling in diens van die evangelie (Pieterse 1993:47; Van der Ven 1993:34-39). Louw (1998: 44-45) wys tereg op die gevaar dat met 'n suiwer handelingswetenskaplike benadering die Praktiese Teologie gevaar loop om sy teologiese karakter te verloor. Daarom pleit hy in sy Prakties-Teologiese hermeneutiek vir die behoud van 'n gesonde spanning tussen ervaring en openbaring. In hierdie ondersoek word gepoog om aan beide die empiriese en teologiese besinning reg te laat geskied.

2. 'N GLOBALE STATISTIESE PERSPEKTIEF

Die “World Evangelization Research Center” verskaf die volgende inligting oor globale tendense vanaf 1900-2002 (Barrett & Johnson 2002).

	1990	1970	200	%pa	2002
Wêreldbevolking	1,619,626,000	3,696,148,000	6,055,049,000	1,22	6,203,789,000
Christene	558,132,000	1,236,374,000	1,999,564,000	1,27	2,050,616,000
Kerklidmate	521,643,000	1,130,106,000	1,888,439,000	1,30	1,938,041,000
Kerkgangers	469,303,000	885,777,000	1,359,420,000	1,04	1,387,834,000
Charismaties	981,000	72,223,000	523,767,000	1,87	543,578,000
Protestante	103,024,000	210,759,000	342,002,000	1,36	351,362,000
Rooms-Katoliek	266,548,000	665,954,000	1,057,328,000	1,24	1,083,708,000
Onafhanklikes	7,931,000	95,605,000	385,745,000	2,17	402,641,000
Denominasies	1,900	18,600	33,800	2,48	35,500
Dienswerkers	1,050,000	2,350,000	5,104,000	0,97	5,204,000
Offergawes - \$	8 bil.	70 bil.	270 bil.	5,41	300 bil.

Wêreldwyd is daar 'n toename in Christene. Die groei is veral in lande in die Tweede en Derde Wêreld. Die astronomiese groei in denominasies, dienswerkers en offergawes, bring 'n mens onder die indruk dat die tyd van die kerk, of dalk beter gesê van die Christendom, nog lank nie verby is nie. Harvey Cox (1965) het in "The secular city" voorspel dat die modernisme se sekularisasieproses tot die ondergang van godsdiens sal lei. Later (1995) erken hy op grond van uitvoerige navorsing dat hy verkeerd was. Die teenoorgestelde het gebeur: spiritualiteit is besig om sekularisasie hok te slaan. Die mees dramatiese groei vind plaas in die gelede van charismatiese en onafhanklike kerke. In Europa en die VSA is daar egter die onrusbarende tendens dat die gevestigde hoofstroomkerke lidmate verloor (Mead 1994:12). Op grond van hierdie tendense word onder andere die volgende afleidings gemaak:

- In die Christendom-paradigma is daar volgens Mead (1991:13-29) van bo na onder gedink en gedoen. Die evangelie is van bo, deur die teoloë en deur die instituut oorgedra na die gewone lidmaat. Daar was genoeg outoriteit en dissipline om die "van bo" gesag te handhaaf. Sekularisasie en die postmodernisme het die konteks totaal verander.
- Wells (1994:118-185), is van mening dat die kerk wat in die nuwe wêreld wil oorleef sal moet bestaan uit lidmate wat op God fokus en vra na God se wil in alle situasies. Hulle sal selfstandig en gefundeerd hulle geloof moet kan verantwoord en etiese keuses vanuit 'n Christelike waardesisteem moet kan doen.

- In die verlede het lidmate gefokus op die kerk. Daar het 'n verskuiwing in die fokus gekom vanaf sinode na gemeente, van leer na lewe, van kerk na God (Hendriks 1997:28).
- Hunsberger, soos aangehaal deur Hendriks (1997:29), meen dat die probleem van die gereformeerde lidmate deels in ons kerkbegrip geleë is. Die kenmerke van die ware kerk (suiwer Woordverkondiging, sakramentsbediening en tug) lei tot die konsep van die kerk as 'n plek waar dinge gebeur. Die modernistiese beskouing verwag van die kerk om mense professioneel te bedien. In 'n gesekulariseerde wêreld is dit belangrik dat die kerk homself al hoe meer sal verstaan as 'n liggaam met 'n sending.
- 'n "Van bo" benadering en prosesse sal vervang moet word met "van onder" prosesse (Hendriks 1997:30).
- Die postmodernisme word deur Tracy (1994:108) beskou as 'n etiese verzet teen die waardes van die modernisme. Daar word wegbeweeg van die self en koue rasionaliteit na die "ander" en wat anders is, soos God as die Gans Andere, my naaste en die radikale anderse tipe kenbron van waarheid: openbaring.
- "Kerke wat 'liberaal' bly konformeer aan sekulêre samelewingswaardes sal algaande al hoe meer lidmate verloor en sterf. Sulke kerke speel telkens vir 'n ideologiese gehoor" (Hendriks 1997:30).
- "If I am right, we do not need a new set of programs. We need churches with a new consciousness of themselves and their task. The structures we have inherited shown little capacity for such radical rethinking of their identity" (Mead 1994:17).

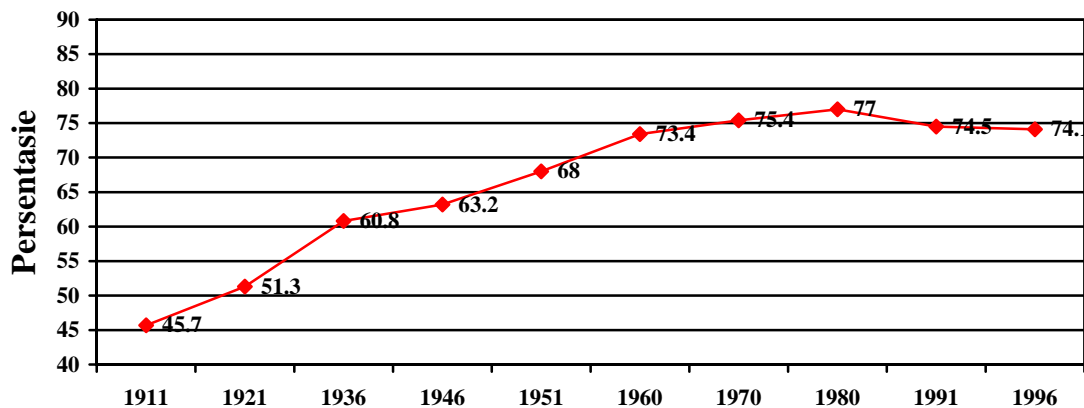
3. SUID-AFRIKAANSE TENDENSE

3.1 Gegewens vanuit die staatsensusse 1911-1996

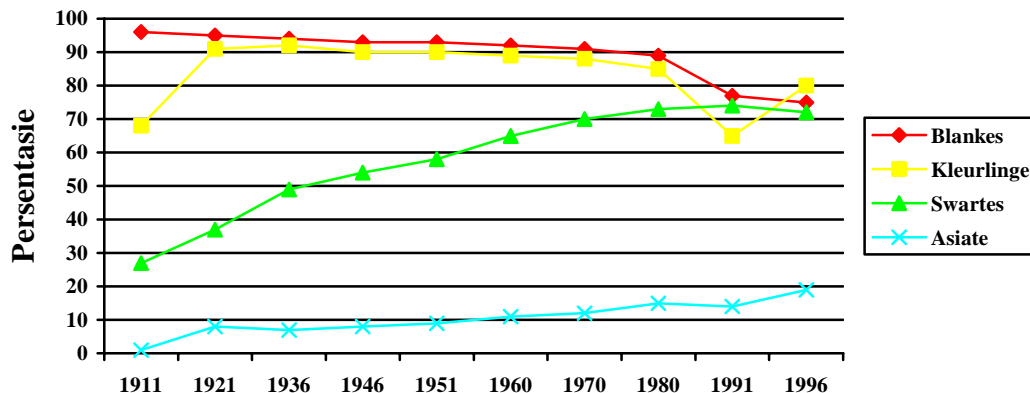
(Statistiese gegewens is verkry uit: Christian Network Media 2001/2002; Hendriks: 1993;1995;1996; 2000).

Die gegewens van die jongste sensus in 2002 is ongelukkig nog nie beskikbaar nie, daarom kon slegs die gegewens tot 1996 as basis gebruik word. Volgens die 1991 sensus was daar 5 068 110 blankes en in die 1996 opname is die getal 4 434 697. Naas die metodiekverskille tussen die twee sensusse is daar waarskynlik drie redes vir die daling in die aantal blankes: baie blankes is nie besoek tydens die sensusopname nie; emigrasie speel 'n groter rol as wat erken word; 'n duidelike afname in die geboortekoers onder blankes (Hendriks 200:75).

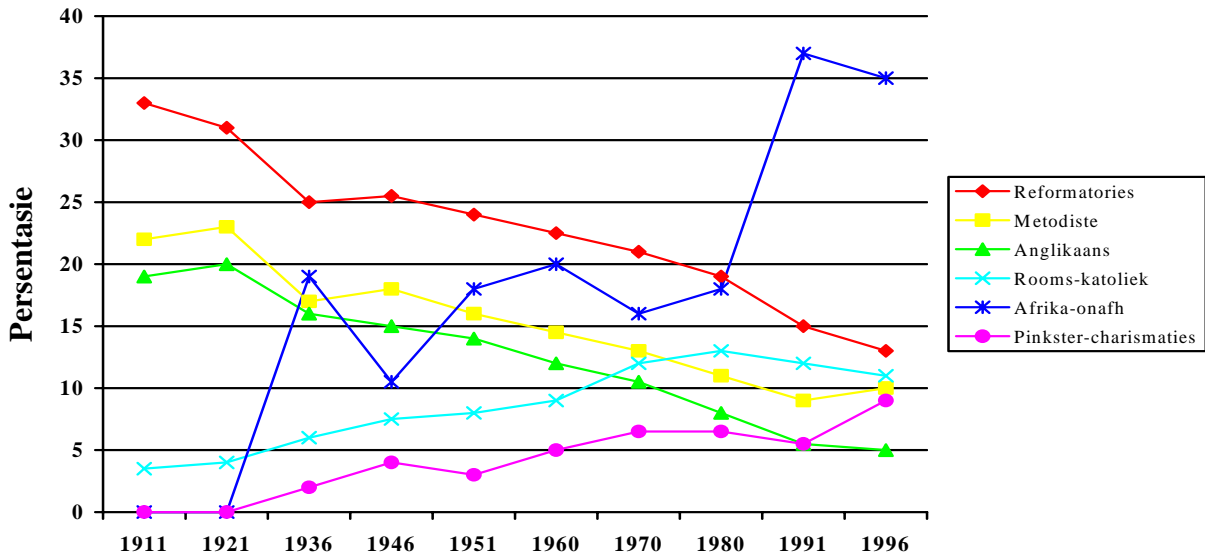
% Christene in SA : 1911-1996



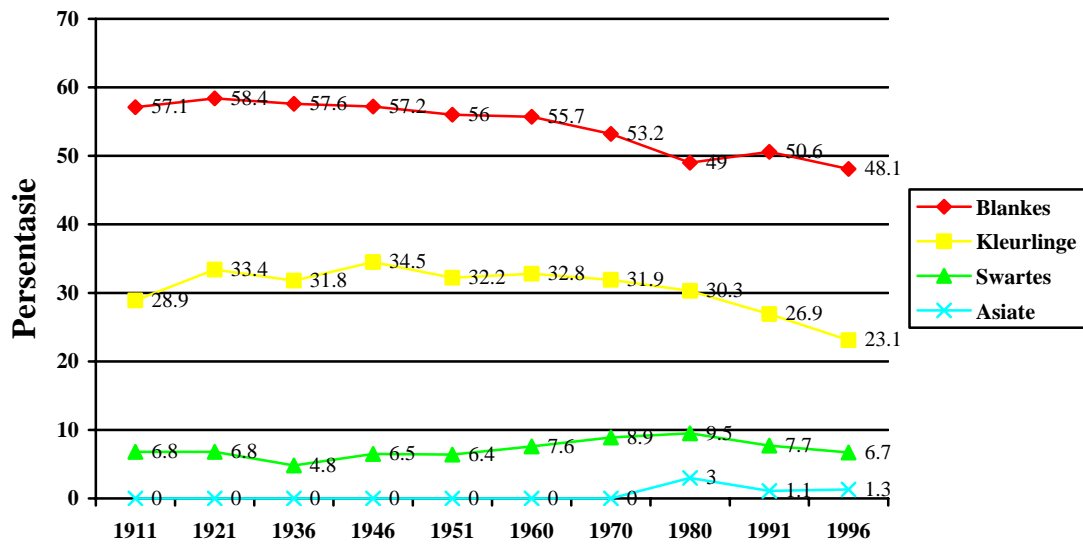
% Christene in elke bevolkingsgroep



Denominasionele tendense



Geref. Markaandeel Tendense



3.2 Denominasionele Christelike markaandeel tendense uitgedruk as 'n persentasie van die totale bevolking

1970-1996	1970	1996	% toe-, afname
Reformatories	20,8	13,0	-7,8
Anglikane	10,4	5,3	-5,1
Metodiste	14,0	10,3	-3,7
Lutherane	5,8	3,5	-2,3
Presb./Baptiste	7,4	4,8	-2,6
Rooms-Katoliek	11,6	11,4	-0,2
Pinkster/charismaties	6,9	8,9	+2,0
Afrika-onafhanklik	16,5	35,5	+19,0
Ander	6,5	7,2	+0,7

3.3 Gevolgtrekkings

In Suid-Afrika het die Christendom 'n groei vertoon met 77% van die totale bevolking wat in 1980 met 'n Christelike kerk geassosieer het. Die syfers daal egter na 74,5% in 1991. Die daling in die totale persentasie Christene is veroorsaak deur 'n daling in die Blanke en Kleurlingroepe. Die daling sou groter gewees het as die groei in die Swart bevolkingsgroep dit nie teengewerk het nie. Die gevolgtrekking kan dus met reg gemaak word dat kerkvervreemding sedert 1980 sterk toegeneem het onder die Blankes en Kleurlinge terwyl Swartmense besig is om die grootste Christelike groep in die land te word (Hendriks 1996:140).

Die grafiek oor denominasionele tendense maak dit onteenseglik duidelik dat die gevestigde kerke besig is om baie vinnig lidmate te verloor, terwyl die groei lê by die Afrika-onafhanklike en Pinkster-charismatiese groeperings. Die grafiek vertoon dieselfde patroon as in die VSA. In die VSA was die draaipunt in 1965, terwyl dit in Suid-Afrika in 1985 was. Aangesien die tendens daar vroeër begin het, is die implikasies daarvan vir ons belangrik. Mead (1994:1-17, 128), noem die volgende finansiële implikasies wat dit in die VSA gehad het: rasionalisering van sinodale poste; teologiese opleiding raak te duur; predikante raak onbekostigbaar vir kleiner gemeentes; die getal werklose predikante neem drasties toe. Dit is dieselfde simptome wat in die tradisionele Afrikaanse kerke

toenemend manifesteer. Die Gereformeerde groepe se markaandeel in Suid-Afrika onder die Christene het gedaal van 33% in 1911 tot 16% in 1991. Dit bevestig dieselfde neiging as in die VSA.

Die tanende markaandeel in die hoofstroomkerke word hoofsaaklik toegeskryf aan die feit dat diegene met geld en mag se behoefte aan die kerk afneem, terwyl diegene daarsonder nie maklik 'n tuiste vind in die hoofstroomkerke met hiërargiese strukture en van-bo-na-onder styl van kerkwees nie (CNW 2002:70).

The decline of mainline denominations lies in their institutional design. Their power structures are secured at the top. In a situation of rapid change, their adaptability is limited, their contact and communication with grassroots are lacking. Traditional loyalties are no longer at stake; as a result, people are moving to the type of church that meets their needs Living faith communities adapt more easily than denominations that very often struggle with doctrinal and political issues.

(CNW 2002:70)

Hendriks huldig dieselfde mening as hy tendense binne die NG Kerk ontleed:

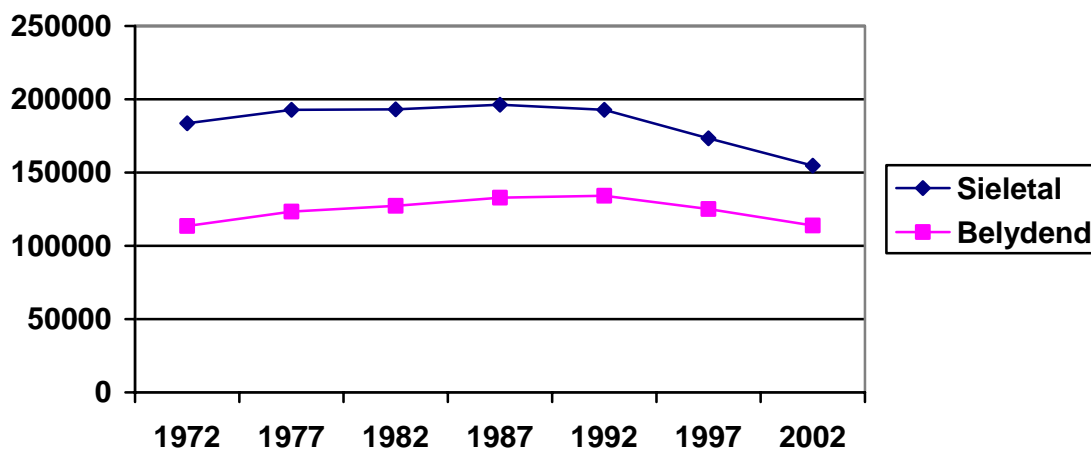
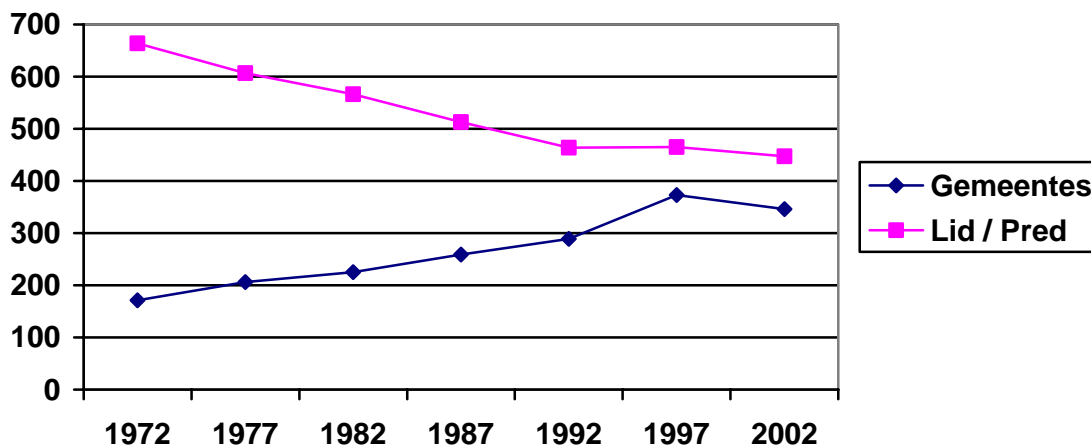
Die kwyn van die gevestigde denominasies is te wyte aan 'n gebrek aan aanpassingsvermoë, dinamiese leierskap en visioenering. Die geheim van groei lê in die "empowerment" van "gewone" lidmate Die kerk wat kontak met die behoeftes en wêreld van die "gewone" lidmaat verloor, wie se energie opgaan in 'n selfgesentreerde instandhoudingsbediening, verval in 'n afwaartse spiraal van agteruitgang.

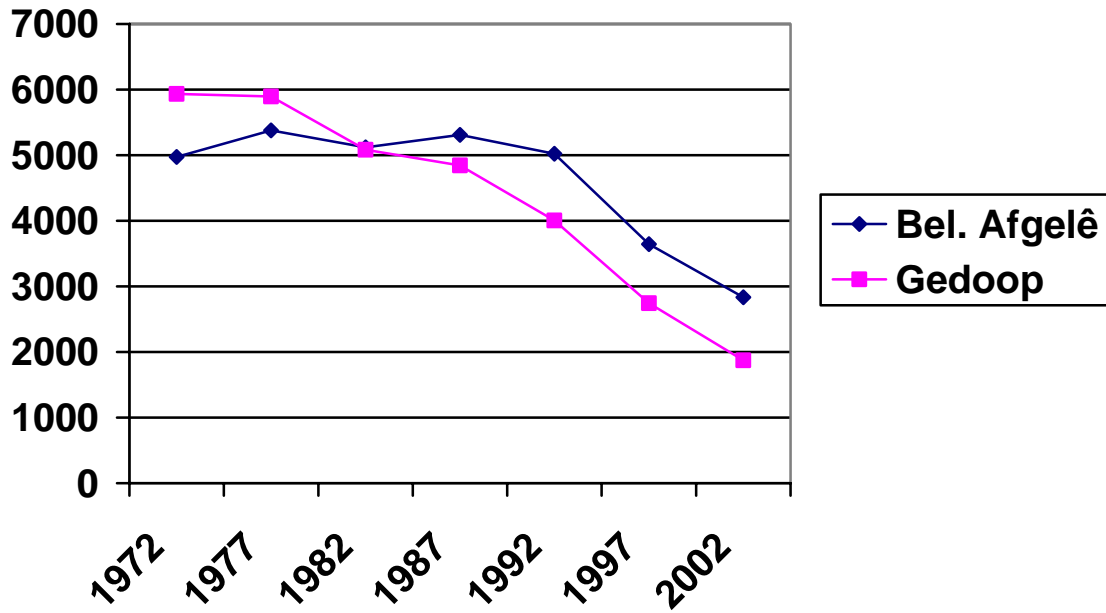
(Hendriks 1996:143)

4. STATISTIEKE GEBASEER OP KERKLIKE GEGEWENS VAN DIE HERVORMDE KERK

Die sewentigerjare kan as die periode van hoogbloei in die Hervormde Kerk bestempel word, daarom word die gegewens vanaf 1972-2002 (Nederduitsch Hervormde Kerk van Afrika 2003 = NHK 2003a), met intervale van vyf jaar, as basis gebruik om moontlike tendense te identifiseer.

JAAR	SIELETAL	BELYD LIDMATE	BELYD AFGELÊ	GEDOOP	GEM	LIDM PER PREDIKANT
1972	183 573	113 498	4 973	5 934	171	664
1977	192 783	123 390	5 377	5 894	206	607
1982	193 091	127 346	5 119	5 083	225	566
1987	196 335	132 831	5 310	4 843	259	513
1992	192 759	134 160	5 022	4 004	289	464
1997	173 384	125 141	3 645	2 743	373	465
2002	154 687	116 829	2 834	1 872	346	447





Nieteenstaande die daling in lidmate vertoon die gekonsolideerde finansiële state van al die gemeentes in die Kerk 'n stygende tendens. Gekonsolideerde state is slegs beskikbaar vanaf 1999 (NHK 2003b).

GEMEENTES	1999	2000	2001	% AFWYKING 2001/2002
INKOMSTE	R113,2 M	R118,6 M	R126,5 M	+6,7%
UITGAWE	R107,8 M	R113,5 M	R120,4 M	+6%
NETTO SURPLUS	R5,4 M	R5,1 M	R6,1 M	+19,6%

Hierdie statistiese oorsig bevestig die tendens van 'n daling in lidmate in die Hervormde Kerk sedert 1987. Die daling hou verband met die daling in die Blanke bevolking soos weerspieël in die staatsensus. Die drastiese daling in dopelinge sedert 1977 het 'n effek op die afname in belydende lidmate, omdat natuurlike groei deur geboortes die tradisionele voedingsbron van die Kerk was. Die effek van emigrasie kan ook moeilik gekwantifiseer word, maar dit is waarskynlik veel groter as wat vermoed word. Die perforering van gemeentegrense, het tot gevolg dat 'n beduidende aantal lidmate by ander gemeentes inskakel maar nie formeel deur die ander gemeente getel word nie. Die impak van sinodale heffings op gemeentes het ook tot gevolg dat gemeentes amptelike lidmaattellings tot op die been sny. Nieteenstaande die invloed van al hierdie

faktore, wat moeilik bereken kan word, kompenseer dit nie vir die onrusbarende daling in lidmate nie.

Daar is nogtans in die finansiële statistiek 'n positiewe aspek wat verdis-konteer moet word. Alhoewel daar 'n daling in lidmate is, is daar 'n styging in inkomste, wat tred hou en selfs hoër is as die inflasiekoers. Dit toon 'n duidelike offerbereidheid by 'n kerngroep, of is dit dalk moontlik dat die afskilfering van lidmate primêr plaasvind onder die randfigure (dooie lidmate) wat nog altyd op die boeke gestaan het, maar nooit aktief betrokke was nie? Wat nog meer verblydend is, is die feit dat die netto surplus 'n skerp styging vertoon. Daar is in die Kerk as geheel 'n R6 miljoen oorskot wat in kleiner gemeentes waar daar nood is, aangewend kan word. Om dit moontlik te maak sal daar 'n gesindheids-verandering moet kom waarin gemeentesentriese denke deur kollektiewe verantwoordelikheid vervang moet word.

5. LIDMATE VERTEL 'N STORIE

By wyse van 'n empiriese ondersoek is gepoog om 'n beeld te vorm van die ervaring van lidmate ten opsigte van die Kerk. Die vraelys is deur lidmate van verskillende ouderdomsgroepe voltooi in 6 gemeentes van die Kerk wat verteenwoordigend is van die kategorieë: stedelik, semi-stedelik en platteland. Die vraelyste is voltooi deur "meelewende" lidmate van die Kerk wat in die erediens teenwoordig was. Dit pretendeer dus om 'n ondersoek te wees vanuit die boesem van die Kerk.

Met hierdie empiriese ondersoek word gefokus op lidmate se betrokkenheid en beleving van die wesenlike geloofshandeling van die gemeente. Analisering van die data en teologiese refleksie kan help om 'n beeld te vorm van die funksionering van die Kerk in terme van die basiese geloofshandeling. Dit kan lei tot nuwe praktykteorieë en moontlike verstellings binne die praxis.

Met die opstel van die vrae is gepoog om die affektiewe van menslike ervaring in die gemeentes onder woorde te bring. Die vrae is oop en bied die geleentheid aan die lidmaat om eie ervarings te formuleer. Die vrae konsentreer op die volgende fasette:

- die betekenis van lidmaatskap;
- ervaring van die viering in die erediens;
- ervaring van die prediking;
- belewenis van die koinonia;
- identifisering met die Kerk;
- ervaring van Kerk en samelewing;
- 'n toekomsvisie.

Sestig vraelyste is versprei en agt en veertig is terug ontvang. Affektiewe begrippe wat meermale voorkom, word onder saambreelterme saamgegroepeer as positiewe en negatiewe ervarings ten opsigte van elke vraag. Van die agt en veertig response was daar weinig kommentaar wat negatief was. Die persentasie positiewe en negatiewe response word by elke vraag aangedui. Op grond van die response is gewigte aan die saambreelbegrippe toegeken en is die response geprioritiseer. Die verskillende ouderdomskategorieë, asook die onderskeiding van die tipe gemeentes, het geen aanduibare invloed op die response gehad nie. Die sewe vrae, het die volgende response opgelewer:

5.1 Ek ervaar die Hervormde Kerk as 'n kerk wat vir my ...

Positief: (96%)

- Stigtelikheid: rustigheid, eerbied, gebalanseerdheid, hart en verstand, minder styf as voorheen.
- Ontmoeting met God: regte verhouding, uitlewing van geloof.
- Regte Woordverkondiging: duidelik, verstaanbaar, verantwoordelike Bybeluitleg.
- Stabiliserende faktor: konserwatiewe waardes (nie-polities), geestelike tuiste, saamhorigheid.

Negatief: (4%)

- Gebrek aan belewens van Heilige Gees.
- Verwarring as gevolg van negatiewe debatte in die pers.

5.2 As ek Sondae in die erediens is beleef ek ...

Positief: (100%)

- Rustigheid: kalmte, gewydheid, respek, nederigheid voor God.
- Ontmoeting met God: innerlik versterk, gemoedsrus, vrede, teenwoordigheid van God.
- Goeie prediking: pitkos, verstaanbaar, uitleg van Bybel, riglyne vir lewe.
- Gemeenskap van gelowiges: saamhorigheid, voel tuis, ondersteuning.

Negatief:

Geen negatiewe response is ontvang nie.

5.3 Die preke wat ek hoor bring by my die gevoel van ...

Positief: (100%)

- Hoop: sekerheid verlossing,vertroos, inspireer, dankbaarheid, vergewing, liefde, God gee om.
- Woord van God: pitkos, sonder stories, geestelike versterking, deeglike voorbereiding.
- Konkreet: selfondersoek, net vir my, verstaanbaar.

Negatief:

Geen negatiewe response is ontvang nie.

5.4 As ek terugdink aan die gees en gesindheid wat ek van medegelowiges in die gemeente ervaar het, laat dit my dink aan ...

Positief: (96%)

- Liefde van Christus: eensgesindheid, aanvaarding, kan verskille uitpraat en oplos.
- Voel tuis: vriendskap, aanvaarding, eenheid te midde van diversiteit.
- Groot familie: omgee, ken mekaar hegte band.

Negatief: (4%)

- Onbetrokkenheid: klein groepie moet alles doen.
- Louheid: gebrek aan warmte en ware omgee, slegs op Sondag.

5.5 As ek vir ander mense moet vertel dat ek 'n Hervormer is, voel ek ...

Positief: (96%)

- Trots: standvastig, geestelike bevrediging, uniek.
- Dankbaar: bly, nugterheid, God belangriker as mens.
- Rustigheid: gemaklik, opreg, suiwer prediking, hegte band.

Negatief: (4%)

- Skaam: onbetrokke in gemeenskap, eng, agterlik, getuienis vreemd in Kerk.

5.6 Die veranderinge in die samelewing het veroorsaak dat die Hervormde Kerk na my gevoel te veel/te min ...

Positief: 87%

- Tevrede: nie verandering ter wille van verandering, voortbou op tradisie.
- Gesonde balans: nie na-aap.

Negatief: 13%

- Te veel: nuwigheide, oppervlakkig, tydsgees bepalende, historiese Jesus navorsing.
- Te min: sing, jeug en barmhartigheidsdiens verwaarloos.

5.7 My droom vir die Hervormde Kerk is dat die Kerk in die toekoms 'n kerk sal wees wat ...

Bly soos dit is: 71%

- Hegte gesin: omgee, warmte.
- Nugterheid: prediking, erediens.
- Standvastigheid: bouse weerstaan, koers in onsekere tye.

Vernuwing: 29%

- Missionêr betrokke: barmhartigheid en verkondig in Hervormde idioom, hoop, vastigheid.
- Jeug: uitreik, omgee, nugterheid.
- Erediens: aanddienste vervang met gesprek, Bybelstudie en sang, luister na lidmate.

Vanuit die response kan die volgende afleidings gemaak word:

- Mense se ervaring van die kerk word grotendeels bepaal deur dit wat in die erediens en veral in die prediking gebeur. Die afleiding word gemaak op grond van die feit dat die response op die eerste drie vrae ooreenkomste vertoon. Die vraelys het die fasette van lidmaatskap, erediensbeleving en prediking afsonderlik probeer meet, maar lidmate het hulle lidmaatskap geïnterpreteer vanuit hulle ervaring van die erediens en meer spesifiek die prediking. Dit is duidelik dat Hervormers se lidmaatskap staan en val by dit wat in die erediens en prediking gebeur. Miskien is dit

juis die teologie wat klem lê op Woordverkondiging wat aanleiding gegee het tot 'n verskraalde verstaan van kerk. Wat wel duidelik na vore gekom het, is dat die Kerk vir lidmate 'n stabiliserende faktor en geestelike tuiste is.

- Hervormers stel 'n hoë premie op die gewydheid, eerbied en ordelikheid van die erediensgebeure. Hulle het 'n wars in allerlei nuwighede wat die gewydheid van die ontmoetingskarakter met God kan vertroebel. Prediking moet nie oppervlakkige stories wees nie, maar verantwoordelike, konkrete Bybeluitleg wat mense vertroos, hoop gee, maar tegelyk die mens dwing tot selfondersoek en 'n lewe *coram Deo*.
- Die Hervormde Kerk, alhoewel klein in getal, bied vir mense 'n geestelike tuiste soos 'n groot familie waar daar vriendskap, aanvaarding en omgee is.
- Daar is 'n oorweldigende gevoel van trots en dankbaarheid om lidmaat van die Hervormde Kerk te wees. Lidmate is tevrede dat die Kerk nie klakkeloos neigings van die tydsgees na-aap nie, maar tradisionele waardes handhaaf.
- Lidmate wil graag hê dat die kerk in die toekoms nog steeds dieselfde etos moet handhaaf, maar daar is 'n duidelik-groeiende bewussyn dat die Kerk meer diakonaal en missionêr betrokke moet wees in die gemeenskap. Daar bestaan 'n groot bekommernis dat die Kerk sy jeug verloor.
- Daar is by 'n klein groepie lidmate die behoefte aan meer sang, gespreksgeleentheid, getuienislewering en meer warmte.

6. GEVOLGTREKKINGS

Die kontoere van die storie van die Hervormde Kerk (verlede verhaal), toon duidelike ooreenkomste met wêreldwye tendense ten opsigte van die tradisionele hoofstroomkerke, wat 'n drastiese daling in lidmaattal beleef. Alhoewel die impak daarvan versag word deur faktore soos uitgewys, neem dit nie die feit weg dat daar 'n verlies aan lidmate is nie. 'n Sterk kerngroep openbaar 'n positiewe identifisering met die Hervormde Kerk en hulle offerbereidheid kompenseer tot 'n groot mate vir die verlies aan lidmate. Daar is 'n na-binne-gerigtheid by tradisionele kerklidmate wat hulle koester in die spiritualiteit van die eie Kerk soos dit

veral manifesteer in die erediens en prediking. Sterker gestel, kerkwees sentreer rondom die erediens en meer spesifiek die prediking, terwyl 'n missionêre en diakonale bewussyn by die meeste lidmate ontbreek. Die onderlinge koinonia weeg swaar en word positief ervaar. Die Hervormde etos, anders as wat dikwels vermoed word, is nie geleë in die behoud van uiterlike tradisies of politieke ideale nie, maar in 'n eiesoortige identiteit en spiritualiteit

Die versoeking is groot om vanuit empiriese navorsing, kwantitatief en induktief 'n toekomsverhaal te visioneer wat slegs klem lê op 'n praxeologie. Vanuit die teologiese tradisie van die Hervormde Kerk wat as 'n Bybels-Reformatoriese teologie getipeer kan word, is dit egter 'n riskante onderneming (Dreyer 1995:792-805; 1991:597-608). "Een theologiese praktyk, die recht wil doen aan de werkelijkheid van het geloof, plaatst niet bij voorbaat de werkelijkheid van God buiten het onderzoek en zij brengt ook niet de restrictie aan dat het onderzoek alleen maar gaat over de geloofsvoorstelling van de mens" (Immink 1994:13).

Die identiteit van die Hervormde Kerk word gevorm deur 'n onderliggende teologiese etos en spiritualiteit wat met mekaar verweef is (Dreyer 1999:255-269) Buitendag (2002:1-25) sien die verlengstuk van die Hervormde teologiese etos in die postliberale teologie, van waaruit hy bepaalde kernwaardes ekstrapoleer. In die besinning oor die kerk stel hy (Buitendag 2003:353-354), dat 'n mens altyd te make het met die eintlike en die oneintlike kerk met 'n duidelike dissonansie tussen die twee. Hy is van oortuiging dat die bestuurswetenskappe tot hulp kan wees om hierdie distorsie te kan identifiseer en elimineer. "Die kerk se identiteit setel immers in sy veranderlikheid ..." (Buitendag 2003:354).

Die kerk moet weer begin droom. 'n Visie moet tot stand kom wat deur almal gedeel word. Sodoende sal 'n identiteit geprofileer word wat kragtig deur korporatiewe kommunikasie uitgebou kan word. Die kerk moet 'n korporatiewe beeld hê wat oordra wat vir ons Bybels belangrik is. Die gemeente se verskillende bedieninge moet ook gesamentlik en afsonderlik, hierdie korporatiewe beeld uitstraal.

(Buitendag 2003:364)

Uit die vraelyste wat deur lidmate voltooi is, het dit geblyk dat hulle nie graag die teologiese etos van die Hervormde Kerk wil verander nie. Dit bied aan hulle 'n geestelike tuiste en geborgenheid. Daar is tog 'n groepie wat besef dat daar verandering moet kom veral ten opsigte van 'n missionêre en diakonale betrokkenheid asook 'n verdieping in spiritualiteit en *koinonia*. Die dringendheid en noodsaak van genoemde veranderings word beklemtoon deur die tendense

wat wêreldwyd uitgewys is. Indien die Hervormde Kerk op pad na 2010 binne die bepaalde nis van die Kerk se markaandeel relevant wil bly, sal genoemde sake in 'n toekomsverhaal verdiskonteer moet word. Op grond van gedeelde waardes, gebaseer op die Kerk se teologiese etos, sal 'n korporatiewe identiteit omlin moet word wat in 'n visie en missie gestalte moet vind (Buitendag 2002:21).

Die Kommissie van die Algemene Kerkvergadering het tydens 'n werkwinkel 'n visie en missie geformuleer wat binne die teologiese etos van die Kerk uitdrukking probeer gee aan die gedeelde waardes van die Kerk en as raamwerk kan dien vir 'n geherstruktureerde toekomsverhaal.

VISIE

Ons droom is die geloof in Jesus Christus as die hoop vir die wêreld.

MISSIE

Daarom wil die NHK as gemeenskap van gelowiges hulle geloof in Jesus Christus in woord en lied vier, mense dien en van die verlossing in Christus getuig. Dit wil ons nastreef deur die:

- Gehoorsame uitlewing van die Woord
- Deurleefde en eietydse prediking
- Entoesiastiese uitdra van die evangelie
- Visioenêre begeleiding op alle terreine
- Fokus op die uniekheid van Christus en sy kerk
- Op hierdie weg sal ons deurgaans die volgende waardes handhaaf:
 - Nederigheid in ons lewe voor God
 - Nugterheid in ons omgang met die Woord
 - Menslikheid in ons verhoudings met mekaar en ander mense.

(NHK 2002)

Literatuurverwysings

- Barrett, D B & Johnson, T M 2002. *International bulletin of missionary research*. Grand Rapids, MI: Eerdmans.
- Buitendag, J 2002. Postliberale teologie as raamwerk vir die kerk se korporatiewe identiteit, *HTS* 58, 1-25.
- Buitendag, J 2003. Die kerk se korporatiewe identiteit. *HTS* 59, 353-365.
- Burger, C 1991. *Praktiese Teologie in Suid-Afrika*. Pretoria: RGN. (RGN-Studies in Metodologie.)
- Cox, Harvey 1965. *The secular city: Secularization and urbanization in a theological perspective*. New York, NY: Macmillan.
- Cox, Harvey 1995. *Fire from heaven: The rise of pentecostal spirituality and the reshaping of religion in the twenty-first century*. Reading, MA: Addison-Wesley.
- Dreyer, T F J 1991. Eerste treë in die Praktiese Teologie – Waarheen? *HTS* 47, 597-608.

- Dreyer, T F J 1995. Implikasies van die kommunikatiewe handelingsteorie vir 'n prakties-teologiese perspektief op die ekklesiologie. *HTS* 51, 792-805.
- Dreyer, T F J 1999. Hervormde etos en die roep om spiritualiteit, in Van Wyk (red), *20ste eeu Hervormde Teologie*, 255-269. Pretoria: Sentik.
- Dreyer, Y 2003a. 'n Teoretiese inleiding tot narratiewe hermeneutiek in die teologie. *HTS* 59(2), 313-332.
- Dreyer, Y 2003b. Luister na die storie van die kerk: Riglyne vanuit 'n narratief-hermeneutiese perspektief. *HTS* 59(2), 333-352.
- Erasmus, L M 1995. "Sola Ecclesia?" – 'n Kritiese vraagstelling na aanleiding van die kerkbegrip van die gemeentebouteologie in die Nederduitse Gereformeerde Kerk. *PTSA* 10, 40-51.
- Hendriks, H J 1993. Die 1991-bevolkingsensus-tendense en die Afrikaanse kerke. *NGTT* 34, 542-551.
- Hendriks, H J 1995. South African denominational growth and decline 1911-1991. *Journal of Theology for Southern Africa* 91, 35-58.
- Hendriks, H J 1996. Kerkspieël IV en NGK statistiek in die wyer perspektief van die Suid-Afrikaanse Bevolkingsensusse 1911-1991. *NGTT* 37(3), 479-486.
- Hendriks, H J 1997. Kerklike "megatrends": Bedieningsimplikasies. *NGTT* 38, 27-38.
- Hendriks, H J 2000. Die Suid-Afrikaanse godsdienstige landkaart aan die begin van die nuwe millennium. *Praktiese Teologie in Suid-Afrika* 15, 73-97.
- Heyns, L M & Pieterse H J C 1990. Eerste treë in die Praktiese Teologie. Pretoria: Gnosis.
- Immink, F G 1994. *Theologische praktijk analise*. Utrecht: Faculteit der Godgeleerdheid. (Utrechtse Theologiese Reeks 26.)
- Louw, D J 1998. Hoe teologies is die Praktiese Teologie en hoe prakties is die teologie? Ontwerp vir 'n Prakties-Teologiese hermeneutiek. *Praktiese Teologie in Suid-Afrika* 13(1), 43-63.
- Mead, L B 1994. Transforming congregations of the future. Washington, DC: Alban Institute. (The Once and Future Church Series.)
- Muller, J 1996. *Om tot verhaal te kom: Pastorale gesinsterapie*. Pretoria: RGN.
- Christian Network Media. *South African Christian Handbook 2001/2002*. Johannesburg: CNW Media.
- Nederduitsch Hervormde Kerk van Afrika 2002. Notule van die Kommissie van die Algemene Kerkvergadering Maart 2002. Pretoria: Kerkargief.
- Nederduitsch Hervormde Kerk van Afrika 2003a. *Almanak en Bybelse Dagboek 2003*. Pretoria: Sentik.
- Nederduitsch Hervormde Kerk van Afrika 2003b. Agenda van die vergadering van die Raad van Finansies, 7 Maart 2003. Argief van die Nederduitsch Hervormde Kerk, Pretoria.
- Pieterse, H J C 1993. *Praktiese Teologie as kommunikatiewe handelingsteorie*. Pretoria: RGN.
- Tracey, D 1994. Theology and the many faces of postmodernity. *Theology Today* 51(1), 104-114.
- Van der Ven, JA 1993. *Practical Theology: An empirical approach*. Kampen: Kok.
- Wells, D F 1993. *No place for truth: Or whatever happened to evangelical theology*. Grand Rapids: Eerdmans.