

1904



1967

# SPRINGFONTEIN

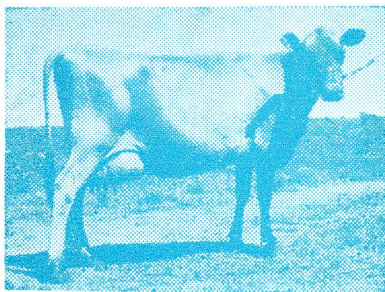
SPRINGFONTEIN

# ABERCAIRN (PERREDES) OXFORDIA JERSEYS

'N JERSEYSTOET MET 'N GROOT AGTERGROND

Selektief geteel vir hoë melk- en bottervetproduksie en dit  
verenig met 'n aanskoulike konformasie.

KOEIE, JONG BULLE EN VERSE  
ALTYD BESKIKBAAR



Verskaffer van „Alleen Jerseymelk” om te voldoen aan die  
snelgroeiende ontwikkeling van Springfontein.

ONS LEUSE:  
EERLIKE DIENS AAN ELKE KLIENT VOLGENS  
BESTELLING

**D. P. VORSTER EN SEUNS**

ABERCAIRN — SPRINGFONTEIN

MERENSKY-BIBLIOTHEEK Kon 1404, Springfontein

UNIVERSITEIT VAN PRETORIA

20-12-1971

Klasnommer 968 (04 Springfontein)

Registernommer 409 865 SPRINGFONTEIN

# Die Historiese Agtergrond van Springfontein Area

**D**IE spoorlyn vanaf Colesberg na Bloemfontein is in 1890 voltooi en toe is 'n spoorwegstasie te Springfontein gebou. Die here Wright en Schroder het toe 'n winkel geopen in 'n gebou naby die huidige spoorwegstasie. Hierdie winkel het met die tyd ontwikkel in 'n groot Algemene Handelaarszaak wat die omliggende plase en spoorweg bedien het en mettertyd 'n middelpunt begin word het.

Die spoorlyn vanaf Bethulie-brug na Springfontein is gemagtig deur die Spoorweg-Konvensiewet van 1891 en op 21 Mei 1892 is Springfontein per spoor met Oos-Londen verbind.

Op 2 Junie 1893 het die heer J. J. Louw en 88 andere en die heer A. J. Fourie en 29 andere, twee memories by die Volksraad ingedien met die versoek dat dorpskerenning aan Springfontein, wat toe nog sorteer het onder die distrik Philippolis, toegestaan moet word. Die twee petisies is egter van die hand gewys.

Gedurende die Anglo-Boere-oorlog was op Springfontein 'n groot konsentrasiekamp waarin etlike duisende vrouens en kinders aangehou is en 680 sterfgevalle voorgekom het.

Deur proklamasie nr. 17 van 1902 van die Oranje Rivier Kolonie is Springfontein as 'n aparte distrik erken en is die grense van die distrik as volg omskryf:—

„Vanaf die westelike baken van die plaas Arabie Nr. 136 op die wal van die Oranjerivier langs die grense van en insluitende die plaas Petersvlei 137, Meyersfontein 88, Annex Magersfontein 96, Blaauboschhoek 155, Bloedfontein 120, Zwartfontein 93, Renswoude 163, Loopfontein 231, Ongelukfontein 89, Klein Schietfontein 95, Schietfontein 186, Wilde Honderand 215,

# VAN DER WALT SE SLAGHUIS

TELEFOON 108

POSBUS 6

SPRINGFONTEIN



ONS DIEN MET 'N GLIMLAG

**PROBEER ONS HEERLIKE BOERE- EN VARKWORS  
VLEIS VAN DIE BESTE GEHALTE**

ONDERSTEUN ONS EN OORTUIG USELF  
VAN DIE BESTE DIENS



Ons is altyd tot u diens



Joachimsfontein 130, Boesmansfontein 6, Tafelkop of Druivenfontein 61, Alicedale 111, Vleyplaats 207, Slangfontein 118, Ventersdam 104, Vissershoeck West 129, De Hoek 126, Vissershoeck 56, Pienaarsfontein Oost 32, Ruigtevlei 159, Groenveld 183, Annex Damfontein 196, Smithfield 195, Vleiplaats 152.”

Genoemde aparte distrik van Springfontein het egter 'n kortstondige bestaan gehad en deur proklamasie nr. 11 van 1903 word hy verdeel en die dele ingelyf by die distrikte Bethulie en Philippolis.

Op 8 Desember 1903 word twee verdere petisies by die Wetgewende Raad van die O.R. Kolonie ingedien. Die eerste van die here, J. E. Wright en E. W. Schroder, versoek dat die dorp Springfontein op die plaas Hartleydale aangelê moet word, en die tweede petisie deur A. Segal versoek dat die dorp aangelê word op plase Kuilfontein en Viljoensdam.

'n Kommissie bestaande uit die here Burnet Adams, G. J. van Tonder en P. J. Blignaut, is toe deur die Wetgewende Raad benoem, en hul besoek Springfontein op 4 Januarie 1904, waar hul die plase voorgestel vir die aanleg van die dorp besigtig, en ook in ope Hof die deputasie vanaf Philippolis, Trompsburg en Bethulie aanhoor wat beswaar maak teen die aanleg van die nuwe dorp.

Na ondersoek is die kommissie egter oortuig dat die aanleg van die dorp wenslik is. Die volgende uittreksel uit die rapport gedateer 21 Januarie 1904, gee 'n beeld van die toestande wat destyds geheers het, die verrigtinge van die Kommissie en hul aanbevelings:—

*“Honourable Gentlemen,*

*In accordance with instructions your Commission proceeded to Springfontein on the 4th instant, and early on the following day visited and inspected the various proposed sites for the township, and later on received in open court the depositions from villages of Philippolis, Trompsburg and Bethulie.*

*Messrs. Dittmar, Visser and Van Rensburg represented Bethulie; Messrs. G. J. C. Sem and Bonen — Philippolis; and Messrs. Pichard and Roux — Trompsburg.*

# ALPHA CAFE & FISHERIES

P.O. BOX 54

PHONE 37

SPRINGFONTEIN

---

WE SERVE AT ALL TIMES:

HOT

Fish and Chips . . .

. . . Frikkadelles & Chips

Viennas & Chips . . .

. . . Boerwors & Chips

Russian Sausages & Chips . . .

. . . Frankfurters & Chips

WE STOCK AT LOW PRICES:

Frozen Foods

Fresh Fish — Kippers — Haddock

---

Quality and Service is our Motto

PROVISIONS • FRESH VEGETABLES

DELICATESSEN • REFRESHMENTS

ALWAYS IN STOCK

*These gentlemen argued ably that the formation of a township at Springfontein was unnecessary and that such a township would injure the existing towns. These arguments were based principally on the ground that the existing towns were sufficient, and as it is there is not sufficient trade for them without fresh competition. That it would damage the Dutch Reformed Church by splitting up the congregation and it would be an extra expense to the Government. Also that it was not in the interest of the farmers.*

*The following gentlemen spoke in favour of the formation of a township: Messrs. W. Harvey, Walker, Miller (all farmers), and a Mr. E. Guard, a local resident.*

*These gentlemen contradicted the statement made by the opponents to the township and proved to the satisfaction of the Commission, that the formation of the township would benefit all farmers.*

*Mr. Schroder, one of the applicants for the township, made out a strong case in favour of its formation, pointing out the great size of the railway camp, which was still increasing and now numbered roughly about nine hundred souls.*

*After hearing the above evidence your Commission formed the opinion that a township is necessary at Springfontein.*

*At this stage it was intimated to the Commission that Messrs. Wright and Schroder, the owners of Hartleydale, and Mr. Segall, the owner of Kuilfontein and Viljoensdam, had agreed to withdraw their separate applications and to amalgamate their various interests and made a joint proposal for the formation of a township. Mr. van Zyl, representing both parties, then handed in an application to that effect (Annexure A). This simplified matters and made it only necessary to consider one application. Mr. van Zyl, also handed in a list of the servitudes held by Messrs. Wright and Schroder over neighbouring farms (Annexure F).*

*The joint application amounts to this: Messrs. Wright and Schroder and Mr. Segall offer their farms, viz: Hartleydale, Kuilfontein and Viljoensdam, which together made an area of 2,728 morgen. They propose that the township shall be directly opposite the railway passenger platform on the farms Kuilfontein and Hartleydale, as shown on tracing (Annexure F).*

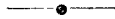
# SENTRALE KAFEE

HOEK VAN VAN RIEBEECK- EN STEYNSTRAAT

FOON 24

SPRINGFONTEIN

(Eienaar: J. F. Ellis)



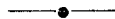
Verskeidenheid Bevrore Vis en  
Vars Vrugte en Groente



Etes te Alle Tye — Koud of Warm



Alle Tydskrifte en Nuusblaaie  
ens.



**PERSOONLIKE DIENS EN KWALITEIT IS ONS LEUSE**

**'N PERSOONLIKE BESOEK SAL WAARDEER WORD**

*They stipulate that out of the sale of erven they shall receive £65,000 and in addition reserve to themselves for their own use twenty-seven erven, three of which shall include the flour mill, store and Mr. Wright's residence: viz., those erven numbered 258, 257 and 647.*

*In addition to the above a triangular piece of land of about twenty-five morgen (see tracing Annexure G) within the farm and adjoining the township would not be under any regulations that a municipality might make.*

*Taking the various points to be investigated as required by Law 6 of 1894, and in the order therein given your Commission finds:—*

- (a) That a township is necessary at Springfontein.*
- (b) That under the existing circumstances the farms offered are the best site obtainable in the neighbourhood for the formation of a township.*

*Authenticated by me, this eleventh day of February, 1904.*

H. F. WILSON, Ag. L. Gov.,  
President of Council.

\* \* \*

Voortvloeiend uit bogenoemde besluite, word op 23 Maart 1904, die dorp Springfontein gestig uit die plase Kuilfontein en Viljoensdam, behorende aan mnr. C. J. Strauss en Hartleydale behorende aan Wright en Schroder. Kuilfontein en Viljoensdam het onder Philippolis geval en Hartleydale onder Bethulie. Hartleydale was 'n deel van die plaas Springfontein wat aan mnr. Bonen behoort het en van hom gekoop is deur mnre. Wright en Schroder, terwyl die res van die plaas aan die Berlynse Sendinggenootskap verkoop is.

Die dorp Springfontein het dus sy naam gekry van die plaas van mnr. Bonen wat ook Springfontein geheet het.

Vanaf die stigting is dorpsake beheer deur 'n Dorpsraad (Village Management Board) wat sy eerste vergadering op 10 Junie 1904 gehou het met die volgende as lede:— Mnre. Schroder (Voorsit-

# FOTOGRAWE



LÊ DAARDIE VONKEL IN HAAR  
OË VAS!



Ja, u lyk baie beter op 'n portret  
geneem deur

**HANSIE SCHEEPERS**

POSBUS 34

TELEFOON 111

SPRINGFONTEIN

ter), Guard, Strauss, Ritchie en Weinberg. Mnr. E. Holdworth het as sekretaris opgetree.

Op 1 Februarie 1905 word die spoorlyn vanaf Springfontein na Jagersfontein in gebruik geneem en die volgende jaar word die lyn verleng na Fauresmith en in 1915 verder na Koffiefontein.

Op 22 November 1912 verkry Springfontein-dorp die verhoogde status van 'n munisipaliteit. Die eerste stadsraad bestaande uit mnr. Kossowsky (Burgemeester) en Raadslede: Straus, White, Legatt en Heckroodt en mnr. G. F. Guy as Stads-klerk, vergader op 13 Januarie 1913.

In 1918 word Springfontein se gemeente van die N.G. Kerk afgestig van Philippolis, Bethulie en Trompsburg se gemeentes, en word ds. Mey as eerste predikant van die gemeente bevestig. 'n Kerksaal is toe gebou. Voor die afstigting is Springfontein-dorp bedien deur eerw. Koeleman, 'n spoorwegprediker.

Op 30 September 1938, besoek twee kakebeenaens onder leiding van M. Olivier, Springfontein vir die Ossewa-Trek-feesviering, gereël deur die A.T.K.V. Die waens word buite die dorp ontmoet deur 80 perderuiters en ongeveer 1,500 mense. Dieselfde aand by 'n opelugfunksie waar prof. D. F. Malherbe en dr. B. A. de Wet as sprekers optree, word 'n paar waardevolle oudhede aan die trekkers oorhandig, onder andere, 'n deken uit die jaar 1850 en 'n Bybel, 150 jaar oud.

'n Nuwe magistraatskantoor word voltooi en betrek deur die spesiale vrederegter op 30 Oktober 1938. Die gebou word op 29 November 1939 amptelik ge-open deur mnr. N. C. Havenga, destydse Volksraadslid vir Fauresmith.

In Maart 1947 lê ds. C. J. Steyn die hoeksteen van die N.G. Kerk-gebou en in Desember 1949 word die kerk ingewy.

\* \* \*



*Raadslede en amptenare.*



# OPENBARE DIENSTE

## DIE STADSRAAD.

DIE huidige stadsraad bestaan uit sewe lede, bygestaan deur 'n baie bekwame en goed opgeleide personeel.

Die Burgemeester, Sy Edele Mnr. J. J. L. Brand, was reeds oorsee om die belange van Springfontein onder die aandag van oorsese nyweeraars te bring. Hoe geslaagd die toer was, sal een van die dae blyk wanneer nyweeraars van oorsee Springfontein moontlik sal besoek in verband met sekere fabrieke.

Die beleid van die raad is om alle moontlike fasiliteite te skep om fabrieke en beleggers na die dorp te trek. Erwe, water en krag word so goedkoop moontlik aangebied. Natuurlik met die goedkeuring van die Administrateur.

Ons wil voorgenome nyweeraars en beleggers verseker dat u baie welkom in Springfontein sal wees en dat die Raad u alle moontlike hulp sal aanbied. Met die koms van die water uit die Verwoerddam, sal alle waterprobleme ook opgelos wees. Krag is reeds volop en die goedkoopste in die Suid-Vrystaat.

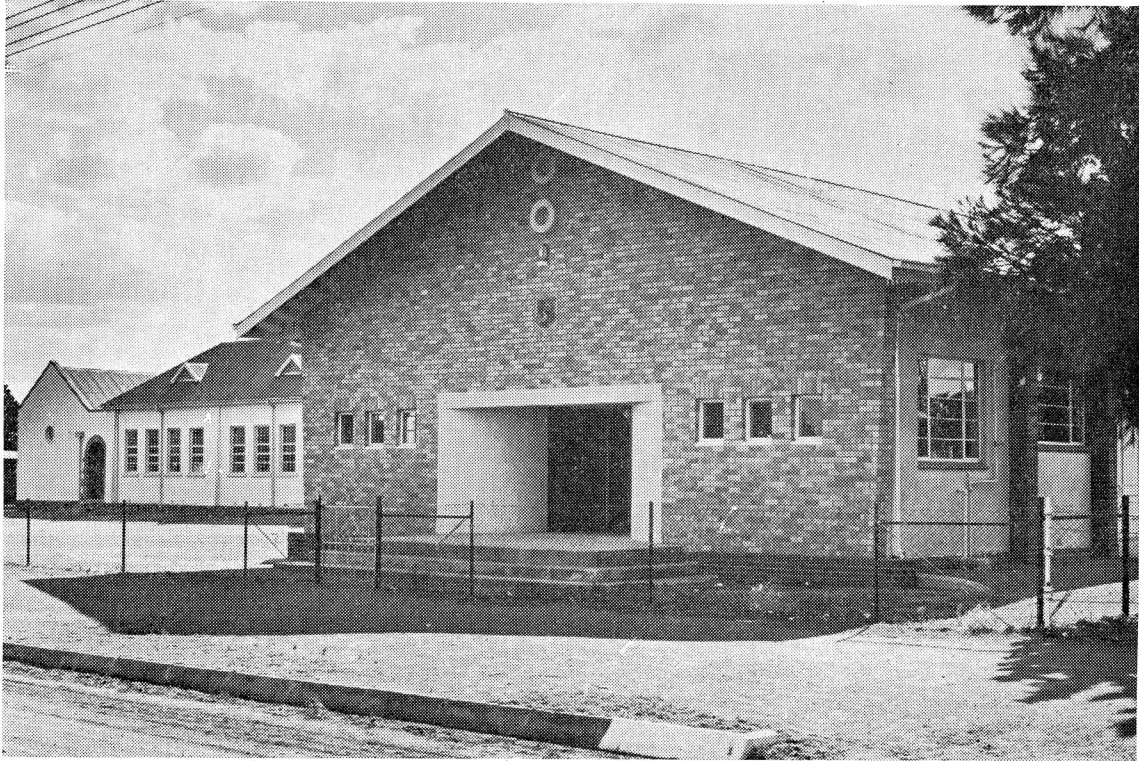
Behalwe die waterskema is die Raad reeds besig met die beplanning van teerstrate en 'n rioolskema. Die koms van die beloofde teerhoofweg sal Springfontein oor die beste vervoergeriewe in die Suid-Vrystaat beskik. Met die belasting van ongeveer EEN sent in die rand, maak ons met reg daarop aanspraak dat die lewe in ons dorp buitengewoon goedkoop is.

Die Raad en die Stadsklerk sal maar te bly wees om enige navrae te beantwoord.

\* \* \*

## DIE LANDDROSKANTOOR.

SPRINGFONTEIN het 'n gedetasjeerde assistentlanddroshof, met 'n Landdros aan die hoof. Die Landdros beklee dieselfde status as die van die distriksdorpe soos Bethulie en Philipolis.



*Die sierlike saal van die Hoërskool is in 1956 voltooi.*

Die Landdros is by magte om normaalweg boetes tot R200 en tronkstraf van 6 maande op te lê. Waar drank, veediefstal, dagga, ens., op die spel is, kan hy tronkstraf van vyf jaar en boetes tot R500 oplê. Ook wanneer 'n persoon op verskeie aanklagte skuldig bevind word, kan hy op elke aanklag met R200 of 6 maande tronkstraf gestraf word.

Die hoogste lyfstraf is 10 houe met 'n ligte rottang vir jeugdiges en 10 houe met 'n rottang vir volwassenes.

Die kantoor hanteer ongeveer 200 strafsake en naastenby 500 siviele sake per jaar.

'n Nuwe woning is vir die Landdros opgerig teen 'n koste van ongeveer R11,000. Hierin word voorsien in 'n langgevoelde behoefte.

Die Landdros het in ons gesprek dit baie duidelik laat uitkom dat die salaristrekker baie meer inkomstebelasting betaal as die boer, as die belasting gemiddeld oor 'n paar jaar bereken word.

Dit is ook 'n feit dat baie persone hulle belasting direk aan die kantoor te Bloemfontein stuur, in plaas van dit plaaslik te betaal. Gevolglik spog Bloemfontein met miljoene rand aan inkomstebelasting, terwyl dit die plaaslike kantoor toekom.

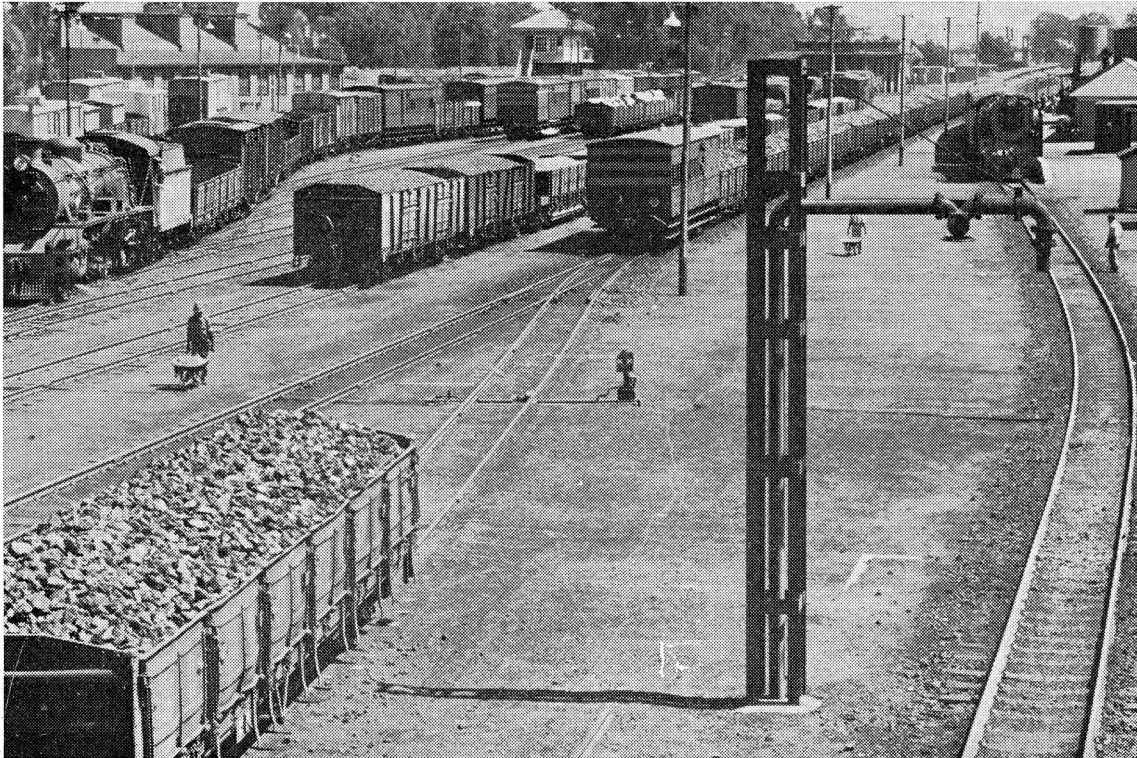
\* \* \*

## **DIE SKOOL.**

OOK op die gebied van onderwys kan Springfontein sy man staan. In 1939 moes die skool weens dalende getalle sy Hoërskoolstatus prysgee. Gedurende die tydperk 1941 en 1954 het die skool nie minder as 27 merietebeurse verower. In 1958 herwin die skool weer sy status. Met sy beperkte personeel bied die skool tog 'n groot verskeidenheid kursusse soos houtwerk tot St. 10 en 'n volle handelskursus aan. Ook beskik die skool oor 'n lieflike saal met alle geriewe.

Die sportgeriewe ontbreek ook nie. Reeds in 1942 is die swembad voltooi en in 1964 'n moderne atletiekbaan en grasvelde met 'n paviljoen en aantreklike aantrekkamers. Dan is daar nog twee weervaste tennisbane.

Kosgangers kan baie goedkoop in die N.G. Kerkkoshuis loseer. Aan die onderwys haper daar niks.



*Die spoorwegstasie te Springfontein.*

## **DIE POSKANTOOR.**

SPRINGFONTEIN het 'n graad 4 poskantoor. Dis 'n oordragkantoor waar al die posstukke van die omliggende dorpe hersorteer word. Die kantoor is reeds verouderd en die belofte is reeds gemaak dat 'n nuwe kantoor asook 'n woning vir die posmeester in die nabye toekoms gebou sal word.

Met die oprigting van die mikrogolftoring net buite die dorp, behoort die diens eersdaags van die modernste te wees. Die installasie het vroeg in 1967 in werking getree.

\* \* \*

## **DIE SPOORWEGSTASIE.**

SPRINGFONTEIN beskik oor 'n senior C.J.-graadstasie. Hier vertak die treine na Oos-Londen, Port Elizabeth, Kaapstad en Koffiefontein. Nie minder as 96 treine rammel deur die stasie elke 24-uur. Die koms van die lang-afstand-beheerstelsel het die personeel laat krimp. Tog verskaf die spoorweë werk aan ongeveer 90 Blankes en meer as 100 Kleurlinge en Bantoes. Ongeveer R30,000 word maandeliks aan lone uitbetaal.

Ook in die geval van die spoorweë is groot planne vir uitbreiding aan die gang. Die voorgestelde verbeteringe se planne is reeds voltooi en kan verwag word dat die werke sommer gou sal begin.

\* \* \*

## **DIE BOTTERFABRIEK.**

EEN van die weinige botterfabrieke is te Springfontein opgerig. Reeds baie jare bedien die fabriek die omliggende streke van die Suid-Vrystaat en Noord-Kaapland. Die opbrengs oorskrei die miljoenpond-kerf per jaar. Werk word aan vyf Blankes en ongeveer 10 Bantoes verskaf. Die lone uitbetaal is meer as R1,000 per maand, aan Blankes alleen. Ook die firma het groot planne vir uitbreiding, o.a. word aan groot verkoelingsgeriewe gedink. Aangesien die fabriek in die middel van uitgestrekte veegebiede geleë is, behoort so 'n onderneming baie geslaagd te wees.



*Oranje Rame — die eerste fabriek wat hoofsaaklik met plaaslike kapitaal opgerig is.*

## **DIE OMGEGABAKKERY.**

OOK aan die versterking van die innerlike mens word gedink. Reeds geruime tyd is die Omgegabakkery besig om brood aan die plaaslike gemeenskap te verskaf en dit word ook na die omliggende dorpe versprei. Met die geweldige werksaamhede by die Verwoerddam sal die produksie geweldig styg.

\* \* \*

## **ORANJE RAME: STAALVENSTERFABRIEK.**

DIE fabriek is die jongste toevoeging tot die dorp. Die geboue is reeds voltooi en produksie het begin. Die fabriek beslaan 'n perseel van 11 erwe en is teen 'n koste van byna R20,000 gebou. Dis nog nie bekend aan hoeveel mense werk verskaf sal kan word nie.

— 0 —

## **Springfontein bied aan . . .**

### **1. Die Beste Spoorverbinding in die Suid-Vrystaat.**

Soos reeds vermeld, rammel 96 treine deur ons stasie elke 24-uur. Hulle gaan na die Kaap, Oos-Londen, Port Elizabeth, Johannesburg, ens. U produkte bereik die markte in die kortste moontlike tyd. U bestellings van elders bereik u net so gou.

### **2. Die Posdiens is net so goed as die van die Stede.**

Koerante, tydskrifte, ens., bereik u net so gou as in Bloemfontein. Met die telefoniese uitbreiding wat aan die kom is, sal uself outomaties kan skakel.

Die F.M.-toring wat eersdaags in die omgewing opgerig sal word, behoort ons, ons reeds goeie diens nog verder te verbeter.

### **3. Aan die Nyweraar bied ons.**

- (i) goedkoop grond, goedkoop water, goedkoopkrag, en





*Die persone aan die stuur: Voor, Mnr. J. J. L. Brand, Burgemeester; links agter, Mnr. F. du Plessis, Stadsklerk, en Mnr. W. Marais, Onderburgemeester.*



- (ii) die beste diens wat 'n Stadsraad u kan verskaf,
- (iii) die beste vervoergeriewe in die suide van die O.V.S.

4. **Aan u wat dink aan uitspan**, bied ons die ideaalste rusplekkie wat u hart kan verlang. Ons behuisingskema is in volle swang. Niemand hoef in Springfontein sonder 'n eie huis te wees nie. Skakel die Stadsklerk en doen navraag in verband met die verskillende skemas. Dis vir u gerief en 'n plesier vir ons.

Die lewe is goedkoop, die mense vriendelik en hulpvaardig.

5. **Padgeriewe** wat op die oomblik nog swak is, sal eersdaags baie verbeter word met die koms van die nuwe dubbelbaanteerpad.

6. **Alle sportgeriewe** wat 'n plattelandse dorpie kan aanbied, is reeds hier. Ons is trots op ons tennisbane, ons sportterrein, ons swembad, ens.

'n Lieflike speelplek vir kinders is reeds voltooi.

7. **Ons openbare dienste** hoef vir geen plek terug te staan nie. Ons het talle winkels (van die modernste), twee geneeshere, twee prokureurs en drie motorhawens, ens. Ook beskik die dorpie oor 'n goed-toegeruste skool. Planne vir 'n nuwe biblioteek is alreeds opgestel. Ons beskik oor ons eie bakkery, ons eie botterfabriek en van die modernste melkerie in die Vrystaat.

Talle stoetskaap- en beesboere woon in die distrik.

DIE STADSRAAD BEYWER HOM STEEDS  
OM MEER EN MEER GERIEWE TE SKEP  
EN MEER NYWERHEDE TE TREK.

**Menere, ons sal 'n besoek aan SPRINGFONTEIN  
verwelkom.**

Met die voltooiing van die Hendrik Verwoerd- dam sal ons ook baie na aan 'n ideale vakansie-oord geleë wees, wat met 'n lieflike teerpad verbind sal wees.

—0—

KOM GERUS EN OORTUIG USELF.



*Die N.G. Kerk is vir R35,000 gebou en in 1949 voltooi.*

# **P. R. PIETERSE**

**PIETERSESTRAAT**

**TELEFOON 19**

**SPRINGFONTEIN**



## **Algemene Handelaar in Hardeware**

Spesialiseer in

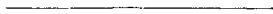
**STEEKKOOL — ANTRASIEF — SEMENT — KALK — HOUT**

Agentskap vri

**BOUMATERIAAL EN PLAASMASJINERIE**

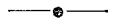


**OORUIG USELF**



**STENE 'N SPESIALITEIT**

(Masjiengemaak)



U word vriendelik uitgenooi om ons  
steengroewe te kom besigtig



*By die pragtige swembad kan oud en jonk hul sorge vergeet.*

# ORANJE RAME BEPERK

**DIE NUTSE TOEVOEGING TOT DIE  
BESIGHEDE VAN SPRINGFONTEIN**

*Ons wil u graag bekendstel aan ons produk, nl.*

## **STAALRAME EN -DEURE**

*vervaardig deur ons fabriek te Springfontein.*

Die Fabriek sal van die allerjongste prosesse gebruik maak met die vervaardiging van die deure en vensters.

Daar die Fabriek weg is van die stede met hulle hoë huur en hoë salarisse, kan en sal ons die produkte teen kompeterende pryse lewer.

### **KOM BESOEK ONS EN PLAAS 'N PROEFBESTELLING**

Ons maak staat op u ondersteuning en beloop flink en deeglike diens.

**Kontak die besturende direkteur, mnr. P. v. Niekerk,  
telefoon 107 Springfontein.**

Verskeie ander artikels word ook vervaardig, o.a. pompwasters van enige grootte en enige staal wat u nodig het.

### **KOM BESOEK ONS EN PLAAS U BESTELLING**



*Die openbare tennisbane en spelepark op die Sentrale sportgrond.*

# SPRINGFONTEIN HOTEL

TELEFOON 56

POSBUS 27

(Eienaar: Basie Viljoen)

— ● —  
GENIET U VERBLYF  
SAAM MET ONS!

—  
LUUKSE KAMERS MET BADKAMER EN LATRINE

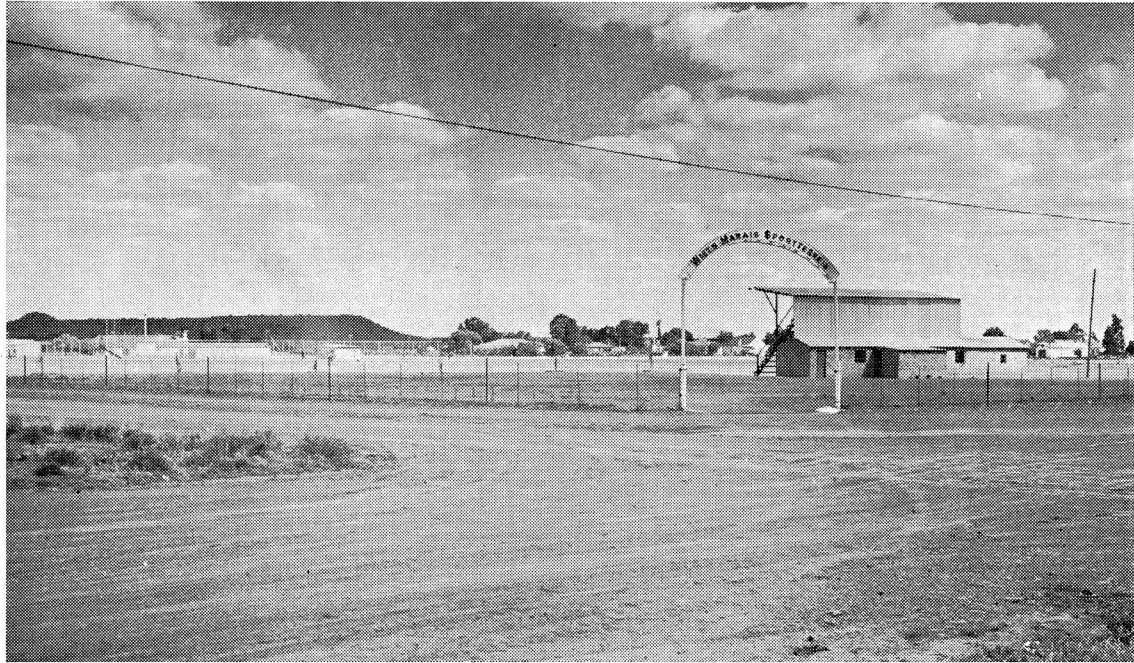
—  
NETJIESE KAMERS MET WARM EN KOUE WATER

—  
UITSTEKENDE EIES — VRIENDELIKE BEDIENING

—  
PLAAS U DRANKBESTELLINGS BY ONS EN WEES  
VERSEKER VAN EERLIKE EN BLITSIGE DIENS

— ● —  
WEEKSDAE WORD U BEDIEN VAN 9 VM. TOT 6.30 NM.  
SATERDAE VAN 9 VM. TOT 1 NM.

—  
NEIHEID, VRIENDELIKHEID EN DEEGLIKHEID  
IS ONS LEUSE  
BAIE WELKOM BY ONS



*Die Wiets Marais sportterrein is in 1964 ingewy. Onder meer is daar voorsiening gemaak vir rugby, atletiek, tennis, netbal en jukseï. Daar is ook 'n spelepark vir die kleingoes. Die ruim paviljoen is deur die Stadsraad geskenk.*



**Wag, moenie moedeloos word nie . . .**

**ONS KAN U HELP MET AL U  
GRONDPROBLEME !**

Is u bekommerd oor **EROSIE, GRONDVERSPOELING,  
WATERBEWARING** of **GRONDVERSKUIWING**? . . . Kom na  
die regte mense en u probleme is een, twee drie opgelos.



Ons het reeds honderde boere gered en tevrede gestel.

Skakel **SPRINGFONTEIN 126** en vra vir **PIET MARX** of  
**HENNIE VERWEY** en wees gerus.

U is dan in kontak met die mense wat die beste werk op  
die goedkoopste vir u sal doen.



**ALTYD TOT U DIENS**



**MARX EN VERWEY**

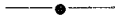
**TELEFOON 126**

**SPRINGFONTEIN**

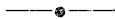


# SOLOMON & SON

(Established — 1904 — Opperig)



General Merchants and Produce Buyers  
Algemene Handelaars en Produkte Kopers

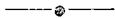


MEN'S AND LADIES' OUTFITTERS & FOOTWEAR

MANS EN DAMESUITRUSTERS EN SKOENE

Stockists of Farm Gates, Fencing Wire, Cement, Piping  
and all Farming Requirements

Verskaffers van Flaashekke, Omheiningmateriaal, Sement,  
Pype en al'e Flaasbenodigdhede

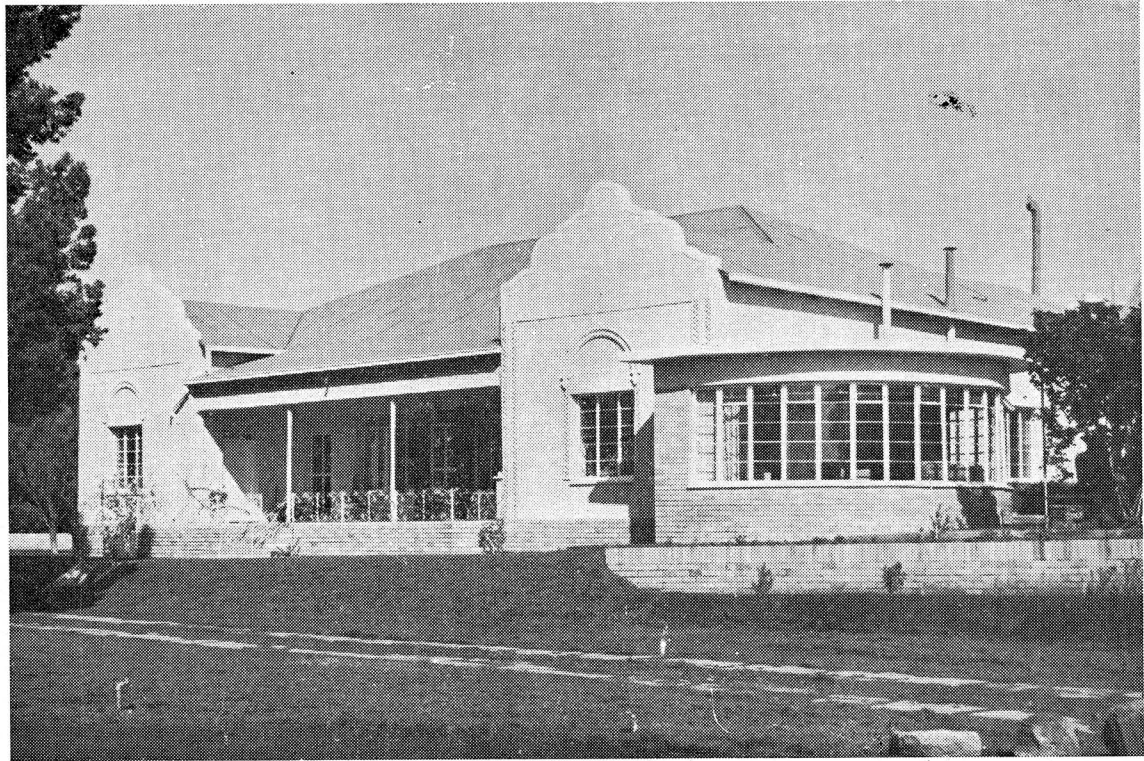


**P.O.BOX/POSBUS 24**

**PHONE/FOON 18**

**SPRINGFONTEIN**

**SOLE AGENTS FOR MESSRS. S.P.A.R.**



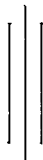
*Geskiedkundige woning van Mnr. en Mev. P. J. Louw, Sooifontein, Springfontein.  
Mnr. Louw is nog in besit van koopbriewe deur Adam Kok, Griekwa kaptein,  
onderteken. Die plaas is reeds meer as 100 jaar in die besit van die Louw familie.  
Mnr. Louw is 'n vooraanstaande Merino teler.*

# F. J. VAN NIEKERK

TELEFOON 107

POSBUS 60

SPRINGFONTEIN



## ALGEMENE HANDELAARS

Ons hou alleen die beste ware aan om u tevrede te stel.

Ons glo dat u ons sal ondersteun as ons u slegs die beste  
aanbied teen die laagste moontlike pryse.

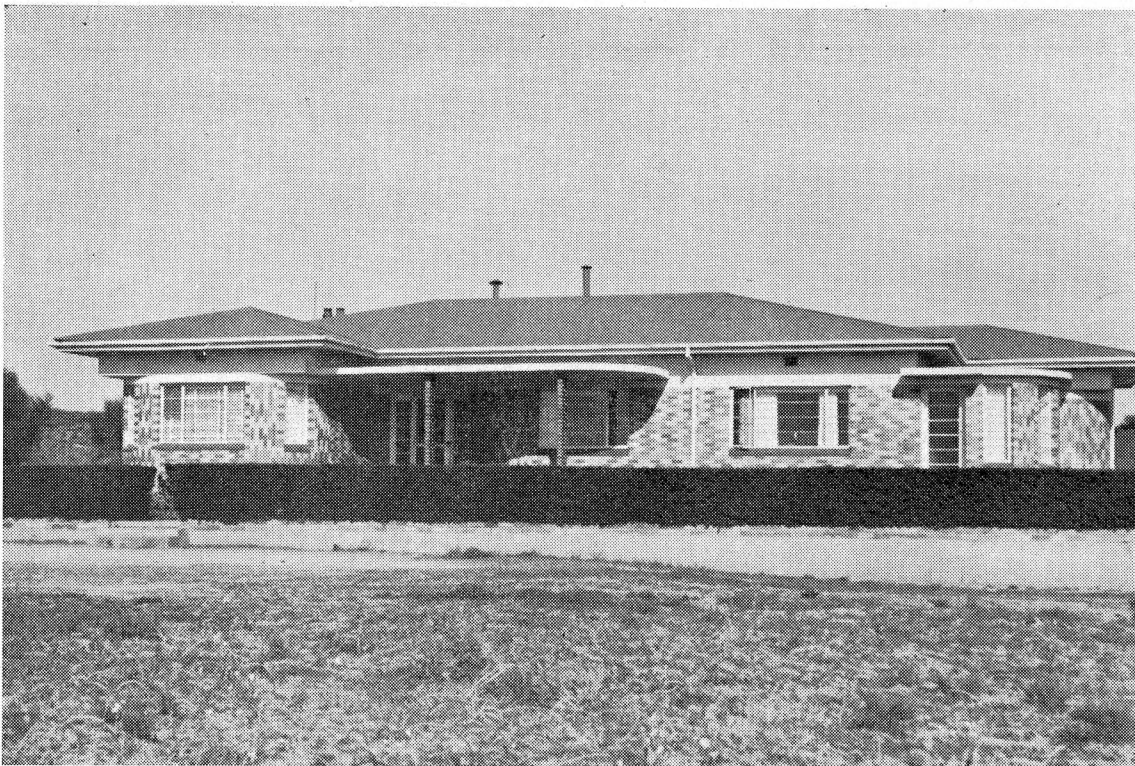
**ONS WARE IS REG!**

**ONS PRYSE IS REG!**

**ONS DIENS IS REG!**



Koop by VAN NIEKERK, die vriendelike  
mense . . . en wees gelukkig!



*Moderne prag woning van Mnr. en Mev. Gussie de Klerk, Mont Pellier,  
Springfontein. Mnr. De Klerk is 'n Latelle teler.*

Die fynproewer se smaak word hier  
ten volle bevredig!

# KLERASIE

vir

**MANS — DAMES — KINDERS**

**JA, ALMAL!**

---

SKOENE . . .

VIR ELKE VOET VAN Nr. 0 TOT Nr. 20

KRUIDENIERSWARE . . .

TEEN DIE BILLIKSTE PRYSE

---

*U Huis is u Sieraad — net die beste is goed genoeg vir u!*

**KOOP DUS U MEUBELS BY**

**ORANJE MEUBILEERDERS**

*Dis ons plesier om u te bedien*

---

**POSBUS 34**

**TELEFOON 111**

**SPRINGFONTEIN**

**SCHEEPERS SE SUPERMARK**  
**BEHOORT U KOOPPLEK TE WEES**

**ALLEENAGENTE VIR SENTRA-KOOP**



# LOUW SE GARAGE

(Eienaar: P. J. Louw)

H/V CHRISTIAAN STRAUSS EN VAN RIEBEECKSTRAAT

Posbus 14

Telefoon 14

SPRINGFONTEIN

*Vir 33 jaar die Garage vir Goeie Diens*



*Agente vir:*

FORD

Motors, Trekkers, Trokke en Implemente

Ons onderneem ook om enige nuwe voertuig, trekker of implement te verskaf teen uiters meedingende pryse.



REPARASIES VAN ALLE VOERTUIE WORD ONDERNEEM  
IN DIE GOED TOEGERUSTE WERKSWINKEL ONDER  
DIE PERSOONLIKE TOESIG VAN  
DIE EIENAAR



Maak gebruik van u BOEREDIENS vir Kragparaffien, Diesel  
en Petrol teen spesiale pryse.



ONDERSTEUN ONS —  
ONS WAARBORG DAT U TEVREDE SAL WEES!

BREYER, Bld.