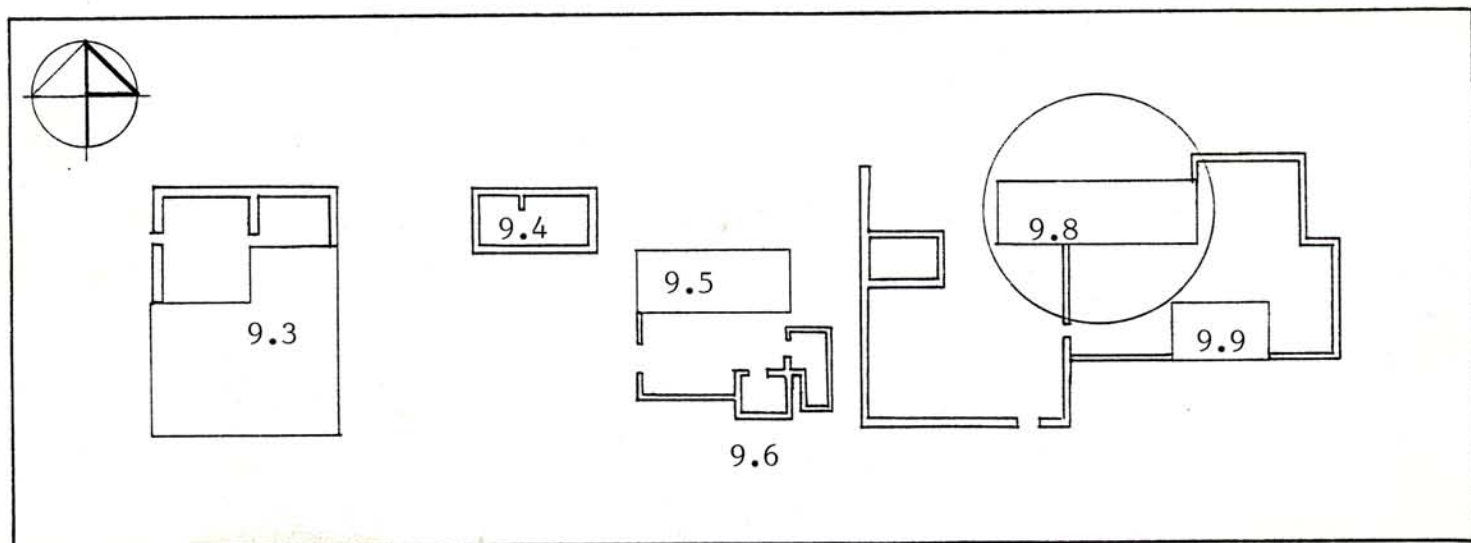


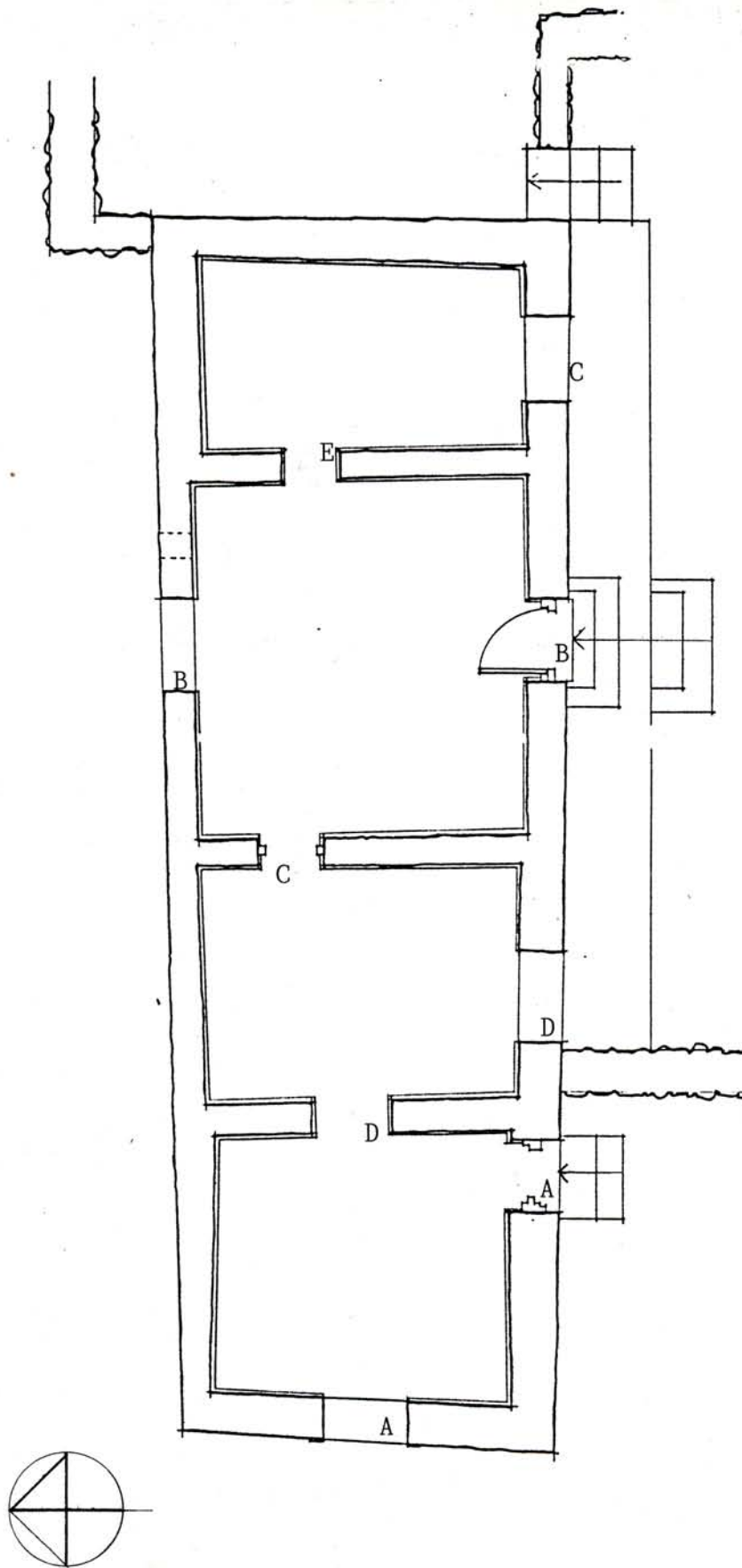
1 IDENTIFIKASIE Gebou 9.8

Provinsie:	Transvaal	
Distrik:	Middelburg	
Naam:	Botshabelo Sendingstasie	
Gedeelte:	Suidehang onder Fort Merensky	
Huidige Gebruik:	Geen	Bron: Waarneming
Oorspronklike Gebruik:	Woonhuis	Bron: L Swiegers
Datum van oprigting:	ca 1865	Bron: M Naudé
Skepper/bouer/maker:	Oorspronklike eienaar self	
Dokumenteerder:	J van Rooyen	

2 TERREINPLAN

Dui plek en geboue duidelik aan, verwys na museum se plan





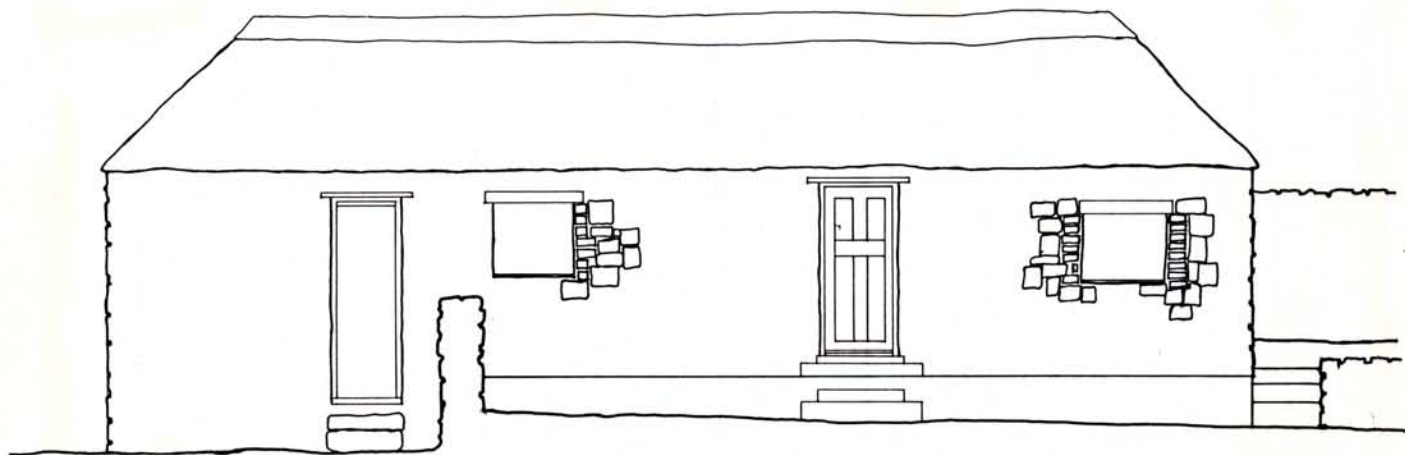
- 3.1 Terrein: Algemene beskrywing van die gebou/objek/terrein asook buitegeboue, tuin, mure, hegge, heinings, hekke en toegange
- 3.2 Beskrywing tov inherente ontwerpgehalte, styl, detail, vakmanskap, integriteit
- 3.3 Tipologiese besonderhede: Plan, massa, volume, skaal, oorspronklike vorm(s) en groei met in agneming van argitektoniese en funksionele teorieë of realiteite
- 3.4 Kontekstuele besonderhede: Landmerk of bydrae tot groep, straat, oop gebied, buurt of plek

3.1 Die woonhuis met sy kookhuis, werfmure en werwe, vorm deel van 'n groep wat teen die berghelling onder die fort gebou is met 'n uitsig oor die rivier en res van die sendingstasie (foto 1). Die pad na die twee skooltjies loop voor die huise verby. Woonhuis en die kookhuis het 'n grasdak met 'n sinknokplaat en 500-600 mm dik klipmure (4). Alle binnemure is gepleister en deur- en vensterrame is van hout (20, 21 & 24). Verskillende klipverbande is gebruik vir die mure, tuinmure en kookhuis (15). Perskebome op die werf en voor die deur, wat waarskynlik deur bewoners aangeplant is (1).

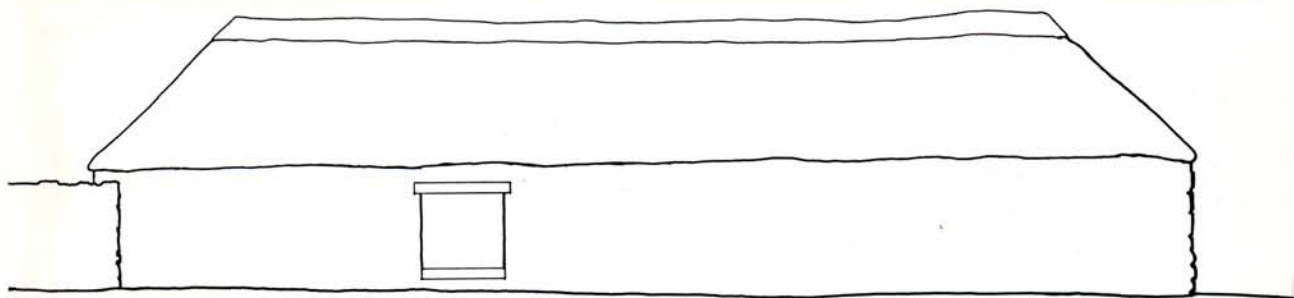
Buitewerwe baie duidelik gedefinieer met lae klipmure, en verskillende vlakke wat verbind is met kliptrappe. Voor die huis is sitplekke gebou en die ruimte tussen die woonhuis en kookhuis het hoofwerf gevorm.

Toegang is verkry deur 'n hekkie in die buitemuur, wat lei na tweede werfmuur met 'n opening wat op sy beurt na die hoofwerf van die huis, asook die kookhuis lei.

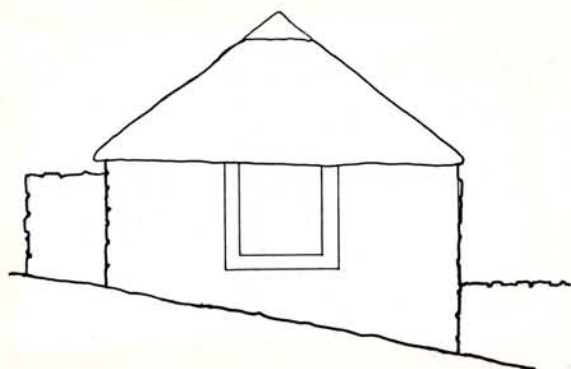
3.3 Reghoekige plan met twee deure, en twee vensters simmetries geplaas om een deur, op suidelike fasade. Kan met redelike sekerheid aanvaar dat oorspronklike huis bestaan het uit net hoofvertrek met twee kleiner vertrekke weerskante. Die feit dat die deur met die vensters wat simmetries geplaas is, die sitplekke wat net voor dié deel gebou is, en die werfmuur wat tweede deur skei van die res van die huis, ondersteun die afleiding.



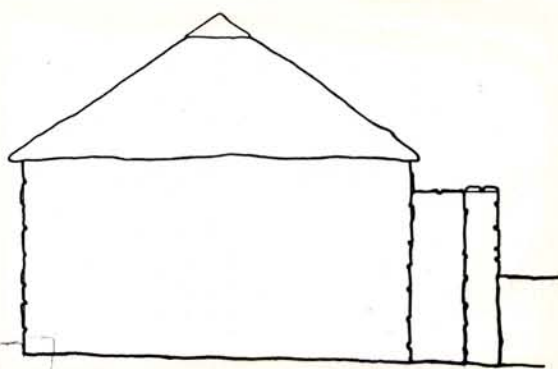
TEKENING 3.2: Suidaansig



TEKENING 3.3: Noordaansig

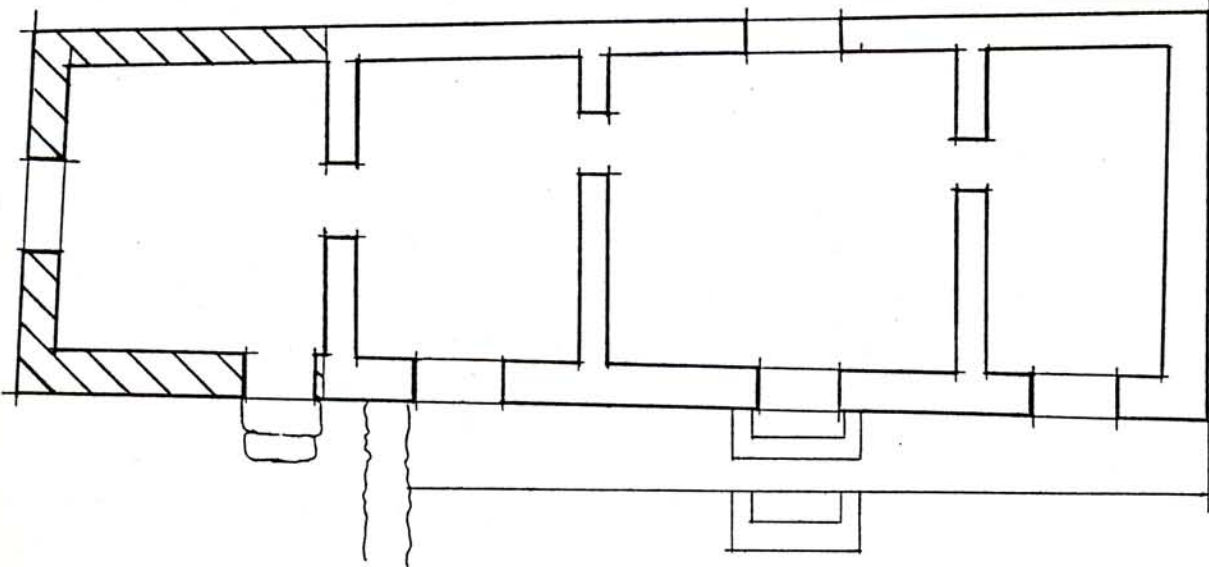


TEKENING 3.4: Wesaansig



TEKENING 3.5: Oosaansig

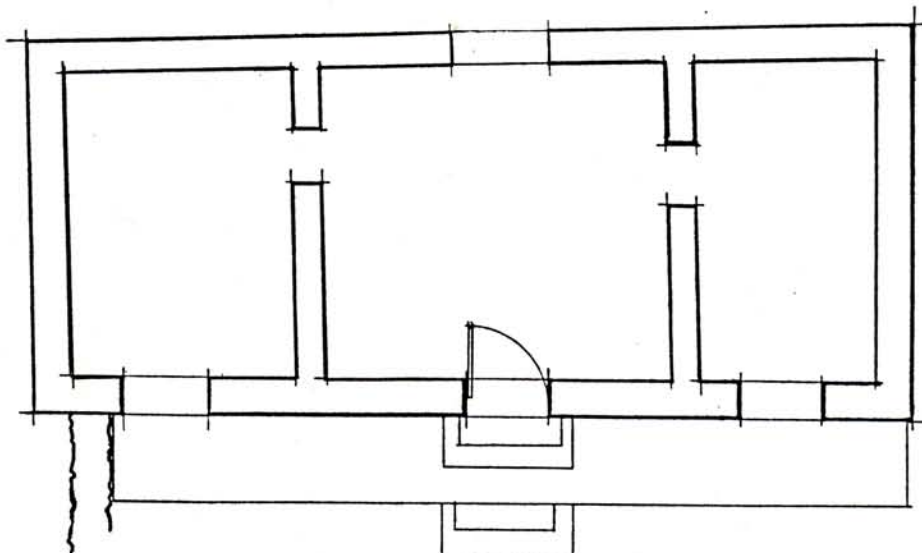
Later is die vierde vertrek aan die westelike deel van die huis aangebou. Die deuropening in die binne-muur is nie in lyn met die ander twee nie, en is ook effens groter. Die trappe voor buitedeur is ook van klip en nie van sement soos die regterkantse buitedeur nie. Bogenoemde argument is 'n persoonlike mening en is gebaseer op spekulatiewe waarneming.



Oorspronklike plan met aangeboude deel. Geen skaal.

- 3.4 Woonhuis vorm deel van 'n groep van drie huise, en oorspronklike pad na skooltjie het waarskynlik voor die huise verbygeloop. Huise vorm baie goeie eenheid met natuurlike omgewing en dit is hoofsaaklik te danke aan die boumateriaal wat gebruik is asook die plasing van die huise self.

Lae klipmure wat om die werwe gebou is, skep 'n definitiewe grens sonder om die verband met die omgewing te versteur. Huise is teen die berghelling gebou, werwe is gelyk gegrawe en die totale beboude area skakel baie goed met die natuurlike landskap.



Moontlike oorspronklike plan. Geen skaal.



310

2 Klipverband op Suidelike fasade



3 Detail van trappe



4 Deuropening A, slegs deurraam oor,  
geen deur nie



5 Detail van deur B, en drumpel  
van sement



6 Detail van kliptrap en drumpel  
van deuropening A



7 Wesaansig, vensteropening met pleisterrand



8 Klipverband op Westelike fasade

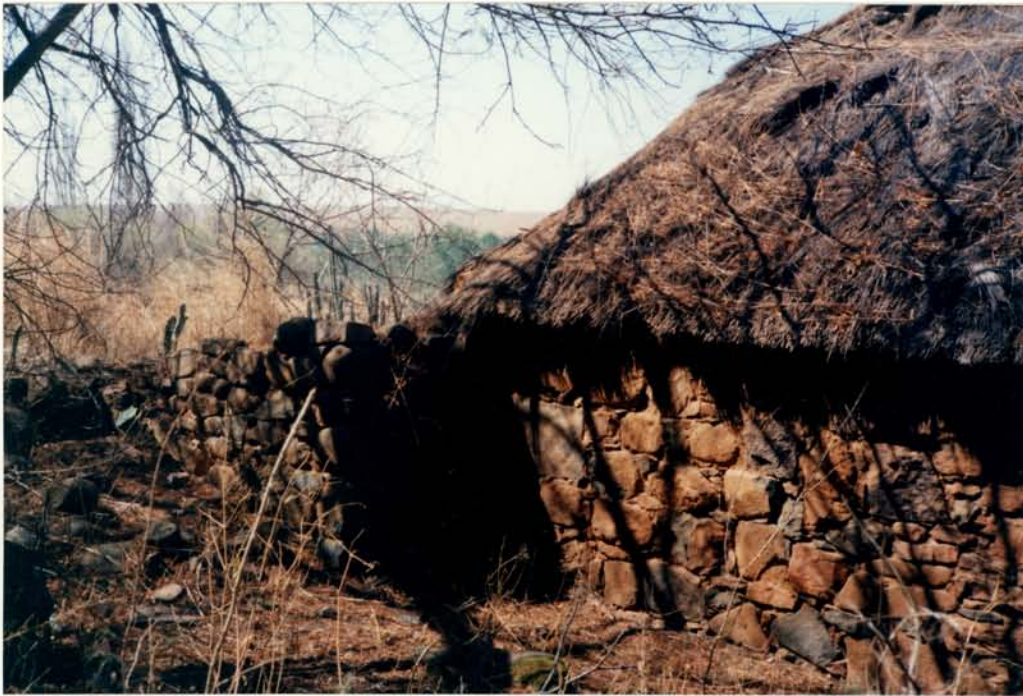




9 Noordelike fasade



10 Detail van vensteropening



11 Werfmuur wat aansluit by Westelike fasade



12 Klipverband op Oostelike fasade



13 Suidoostelike hoek van huis, met buitewerwe voor en regs van huis



14 Woonhuis regs, met kookhuis links voor



15 Werfmuur met hekopening. Let op na verschillende klipverbande links en vêr regs.

4

## TEGNIIESE BESONDERHEDE

MATERIALE, VAKMANSKAP ASOOK DIE HUIDIGE TOESTAND DAARVAN

BUIITE	GOED	GEM	SWAK
Dak: Grasdak met nokplaat van sink			X
Mure: Klipmure 500-600 mm dik		X	
Veranda/stoep: Geen			
Vensters: Geen vensterrame in openinge nie			X
Deure: Slegs voordeur, andersins rame			X
Dekorasie/detail: Geen			
Afwerkings: Geen			X
Tuin/omgewing: Voorhowe, Kyk 3			X
<b>BINNE</b>			
Mure: Gepleister, groot krake			X
Vloere: Verbroke sement of geen			X
Plafonne: Geen			
Dekorasie/detail: Geen			
Toebehore: Geen			
Ander (spesifiseer):			
Defekte wat dringende aandag vereis:			

5

## CHRONOLOGIESE BESONDERHEDE

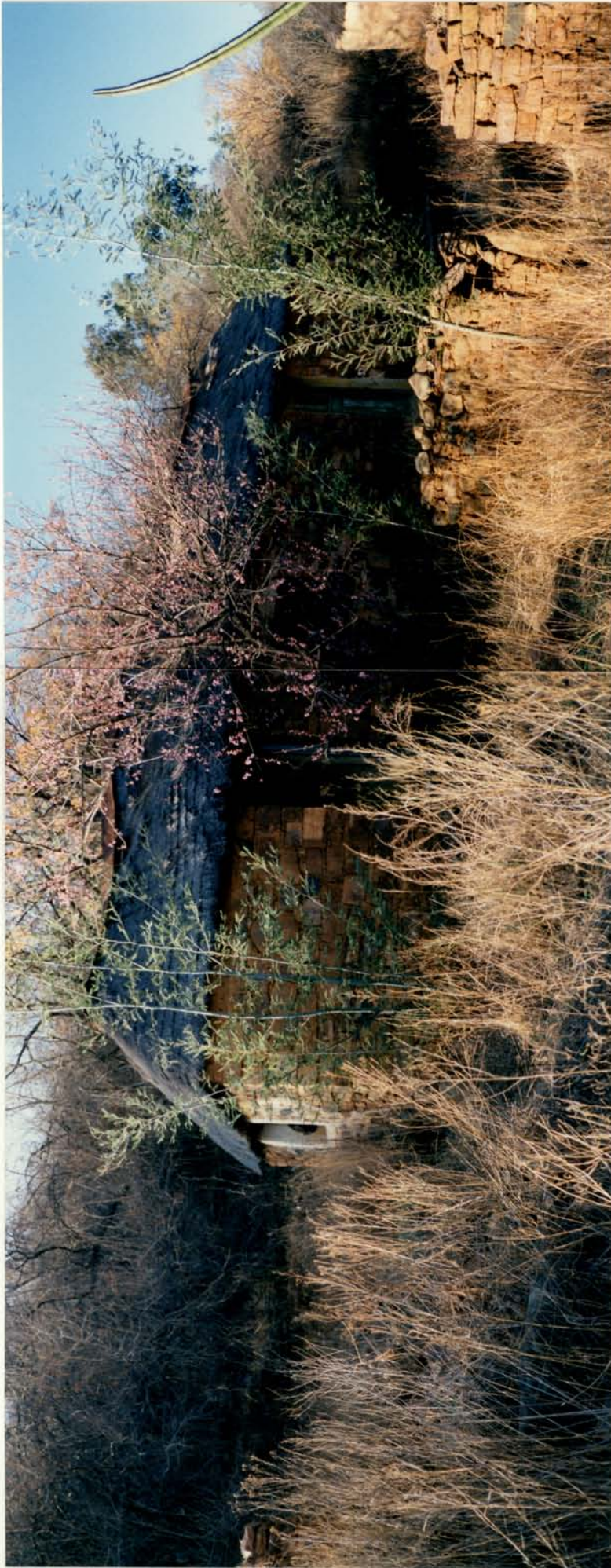
Geskiedenis van veranderings, bybouings, hergebruike, verskuiwings, vorige restourasies

Kyk beskrywings en figure by 3 hierbo

6

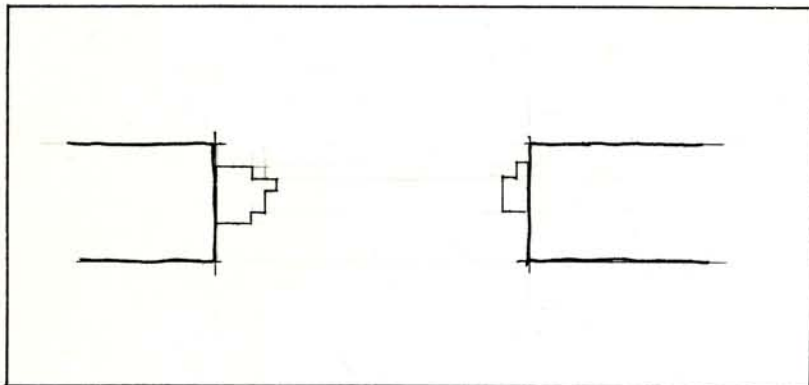
## BESKIKBARE BIBLIOGRAFIE, DOKUMENTASIES EN ANDER BRONNE

Kyk algemene bibliografie aan einde

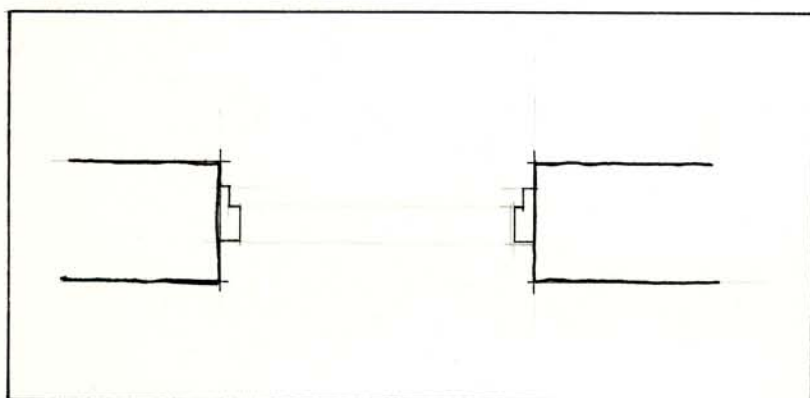


1 Suidaansig met buitewerf, werfmuur en perskeboom

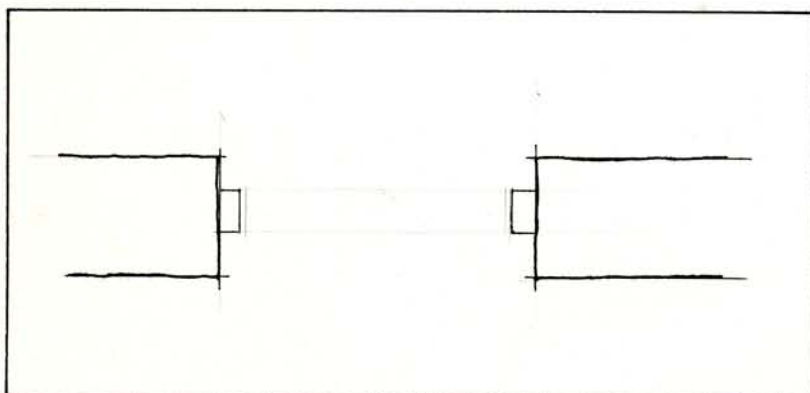
Geen skaal.



TEKENING 4.1: Deurraam, deuropening A



TEKENING 4.2: Deurraam, deuropening B



TEKENING 4.3: Deurraam, deuropening C



16

Detail van muurkonstruksie



17

Betonlatei, en klipwerk wat later langs vensteropening ingemessel is.





18

Detail van klipwerk op die hoek  
van die huis



Pleisterwerk op klipmuur

19

321



Binne-muur met deuropening D

20



322

Binne-muur met deuropening C

21



Vensteropening A

22



Vensteropening B

23



Binne-muur, met dakaansluiting  
by muur

24



Pyp ingebou in buitemuur, waar-  
skynlik gedien as skoorsteen.

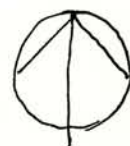
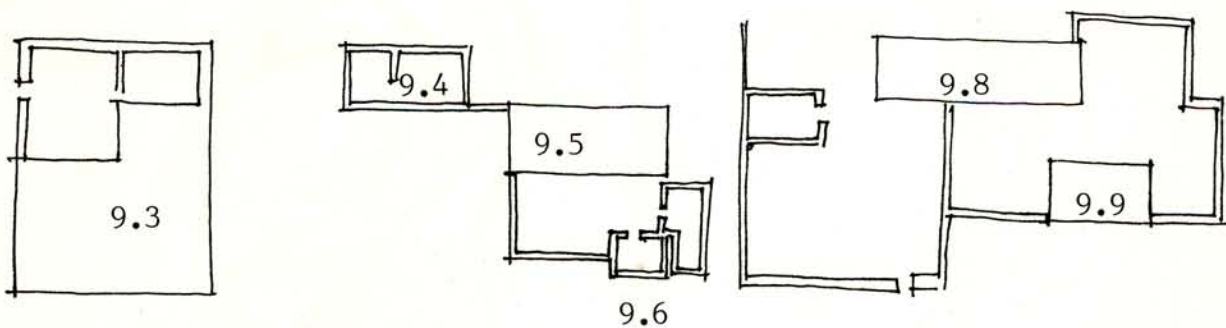
25

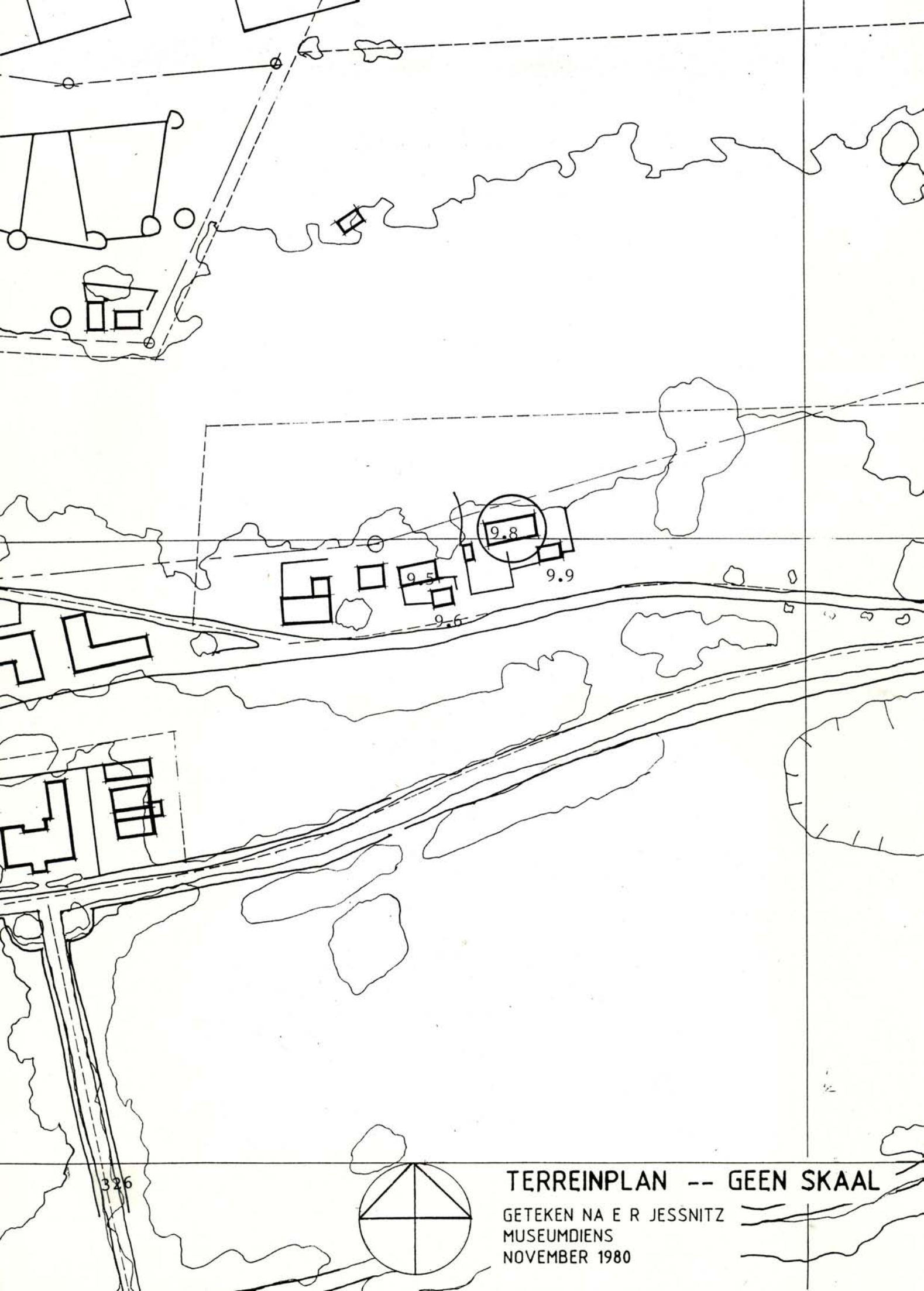
1 IDENTIFIKASIE Gebou 9.9

Provinsie:	Transvaal	
Distrik:	Middelburg	
Naam:	Botshabelo Sendingstasie	
Gedeelte:	Suidehang onder Fort Merensky	
Huidige Gebruik:	Geen	Bron: Waarneming
Oorspronklike Gebruik:	Kombuis	Bron: Waarneming
Datum van oprigting:	na 1865	Bron: Afleiding
Skepper/bouer/maker:	Oorspronklike eienaar self	
Dokumenteerder:	F van Zijl	

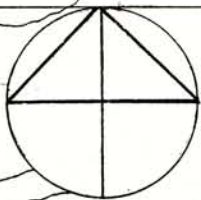
2 TERREINPLAN

Dui plek en geboue duidelik aan, verwys na museum se plan





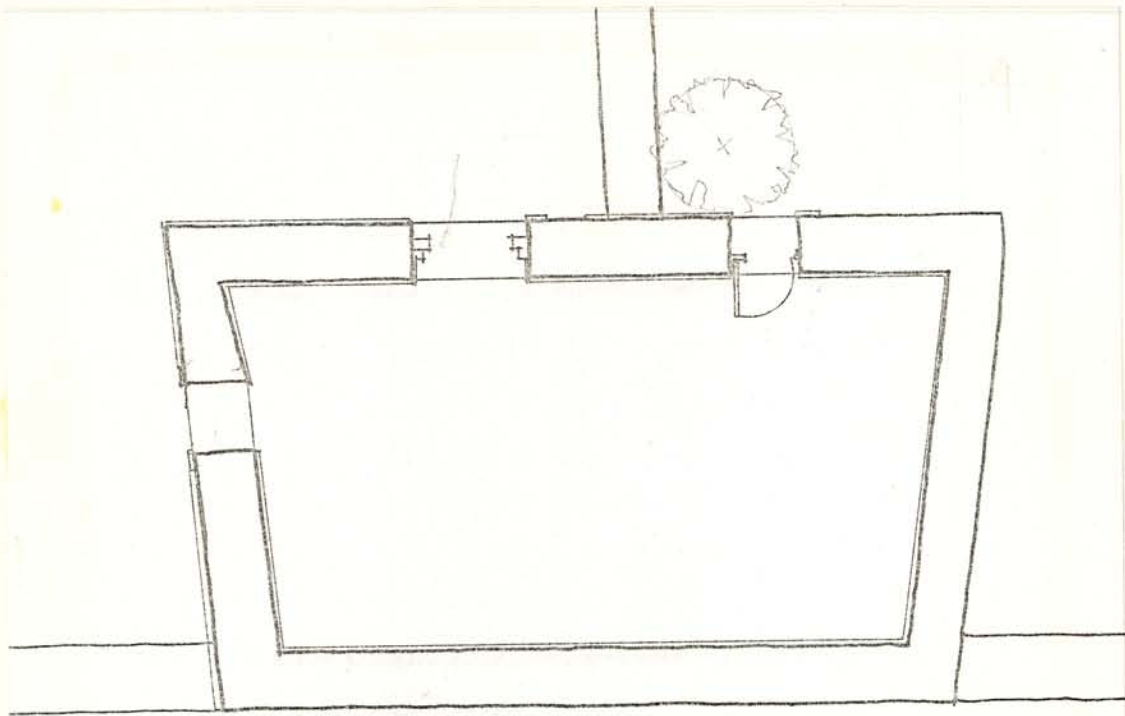
326



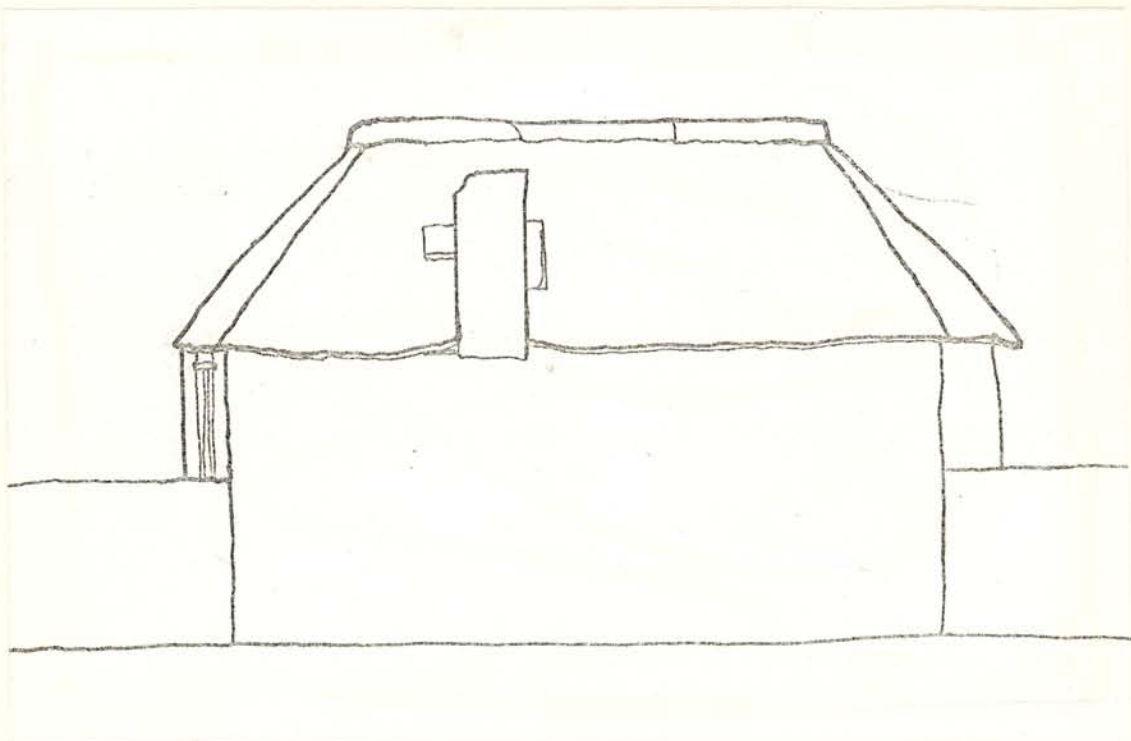
TERREINPLAN -- GEEN SKAAL

GETEKEN NA E R JESSNITZ  
MUSEUMDIENS  
NOVEMBER 1980

- 3.1 Terrein: Algemene beskrywing van die gebou/objek/terrein asook buitegeboue, tuin, mure, hegge, heinings, hekke en toegange
- 3.2 Beskrywing tov inherente ontwerpgehalte, styl, detail, vakmanskap, integriteit
- 3.3 Tipologiese besonderhede: Plan, massa, volume, skaal, oorspronklike vorm(s) en groei met in agneming van argitektoniese en funksionele teorieë of realiteite
- 3.4 Kontekstuele besonderhede: Landmerk of bydrae tot groep, straat, oop gebied, buurt of plek
- 3.1. Die gebou is 'n enkelvertrek buitegebou wat as kombuis/kookgedeelte gebruik is. Dit is van klip gebou met 'n grasdak. Dit staan regoor die hoofgebou wat dit bedien (kyk terreinplan). Die tuin is voorheen aan die kante deur klipmure afgebaken wat wissel in hoogte na gelang van die helling (foto 4). Daar is 'n enkele hekkie vir toegang. Agter is daar geen muur en die terrein loop oor in die koppie. Die perskebome in die tuin is baie belangrik en dui plek sowel as ingang aan. (1 & 6).
- 3.2. Die ontwerp is baie eenvoudig en duidelik deur beskikbare boumateriale en vakmanskap gedikteer. Vakmanskap is/was van redelike gehalte as daar in ag geneem word dat dit sonder formele opleiding was. Alhoewel baie nederig spreek die gebou tog van integriteit en reg vir bestaan.
- 3.3. Die plan is baie eenvoudig en bloot funksioneel. Die ingang is aan die noordekant gerieflik naby die huis. Vensters is bloot vir lig en ventilasie. Die buitegebou is volumegewys ondergeskik aan die huis wat dit bedien - dit is reghoekig en gaan op in die driehoekige spits van die dak. Daar is geen sprake van historiese groei in die gebou nie; dit is as 'n geheel eenmalig opgerig.
- 3.4. Die gebou lewer bloot 'n bydrae tot die groep huisies wat die straat/buurt op sy eie vorm, alhoewel daar geen definitiewe pad of grens vir die gebied is nie.

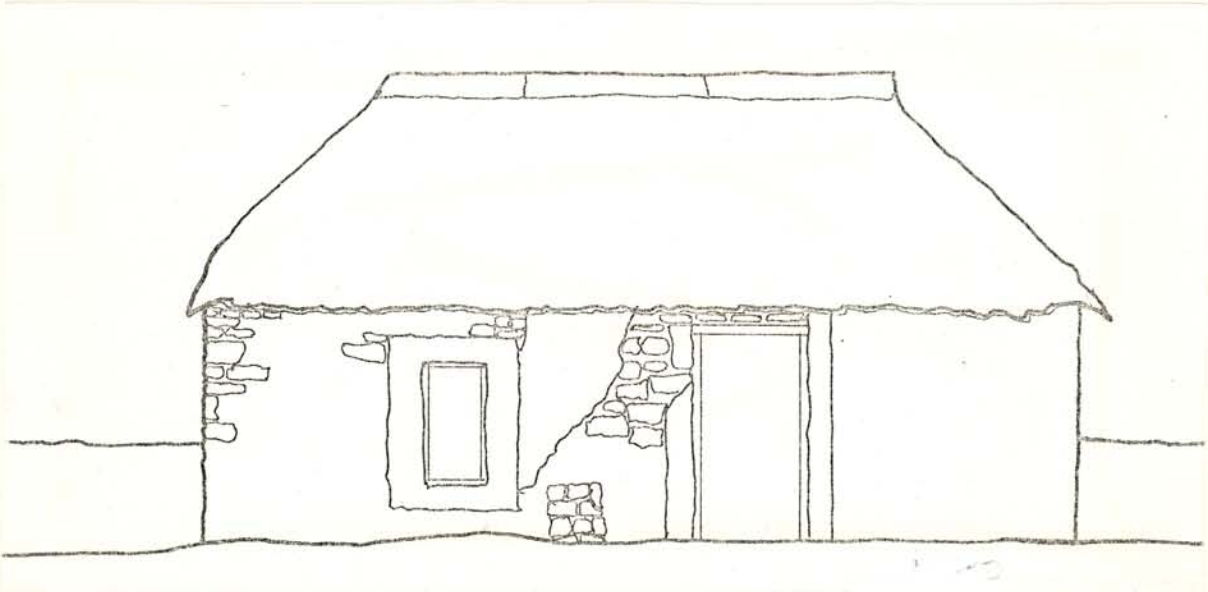


PLAN - geen skaal

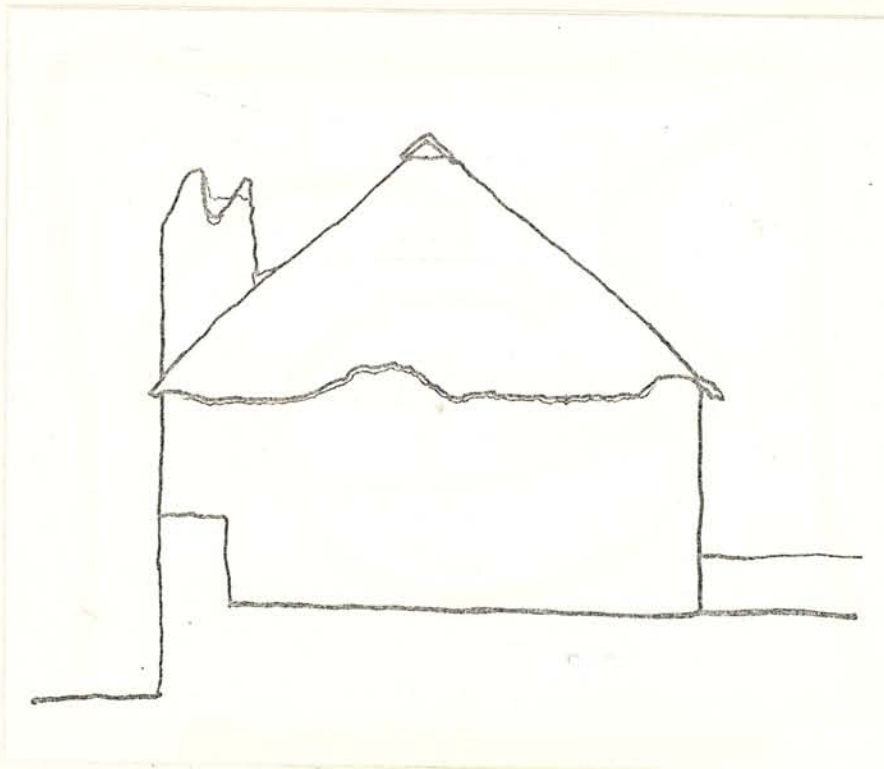


SUID AANSIG - geen skaal

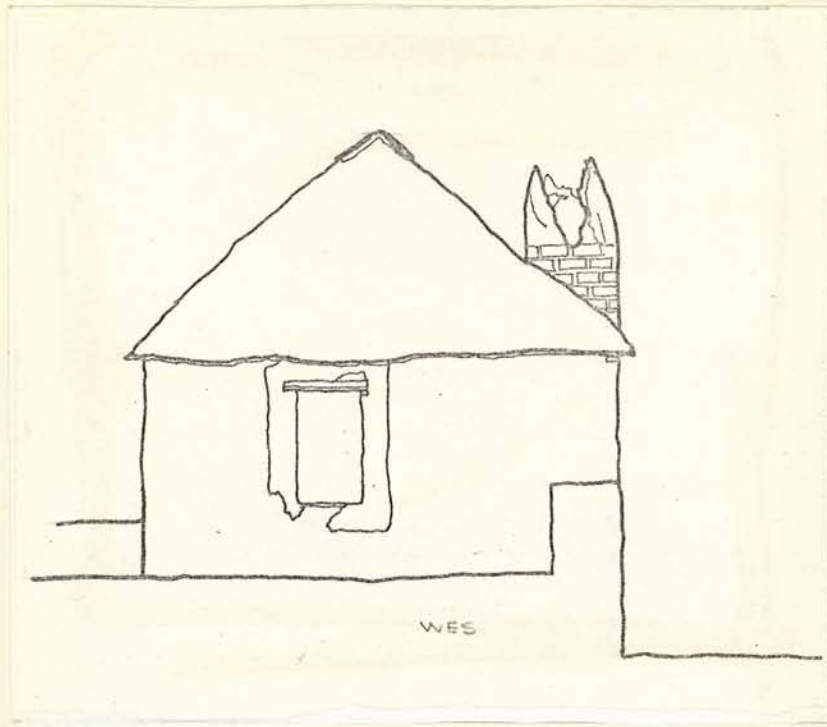




NOORD AANSIG - geen skaal



OOS AANSIG - geen skaal



WES AANSIG - geen skaal



1: Suidwes aansig



2: Noordwes aansig



3: Wes muur



4: Wes aansig met tuinmure



5: Suidoos aansig - dui posisie van prieël aan.



6: Suid aansig - dui perske bome aan.



7: Noorde venster detail



8: Noord aansig - let op pleister vlakke



9: Skoorsteen



10: Suid aansig - klipwerk

4

## TEGNIIESE BESONDERHEDE

MATERIALE, VAKMANSKAP ASOOK DIE HUIDIGE TOESTAND DAARVAN

BUIITE	GOED	GEM	SWAK
Dak: Dekgras dikte 50 mm			X
Mure: Klipmure dikte 450-500 mm		X	
Veranda/stoep: Geen			
Vensters: Houtraam by een, geen glas			X
Deure: Slegs houtraam			X
Dekorasie/detail: Slegs klipwerk		X	
Afwerkings: Noord en wesmuur was gepleister			X
Tuin/omgewing: Klipmure, preeel vroeër			X
<b>BINNE</b>			
Mure: Gepleister, nou erg verweer			X
Vloere: Mis-vloer baie uitgetrap			X
Plafonne: Geen			
Dekorasie/detail: Geen			
Toebehore: Geen			
Ander (spesifiseer):			
Defekte wat dringende aandag vereis:			

Foto 7: Toestand van venster - foto van binne geneem.

Foto 9: Skoorsteendetail boonste punt afgebreek en ingeval.

5

## CHRONOLOGIESE BESONDERHEDE

Geskiedenis van veranderings, bybouings, hergebruike, verskuiwings, vorige restourasies

Geen veranderings of aanbouings - gebou nog in oorspronklike vorm.



# O botshabe

DEPARTEMENT ARGITEKTUUR UNIVERSITEIT VAN PRETORIA MCMXCV