

1

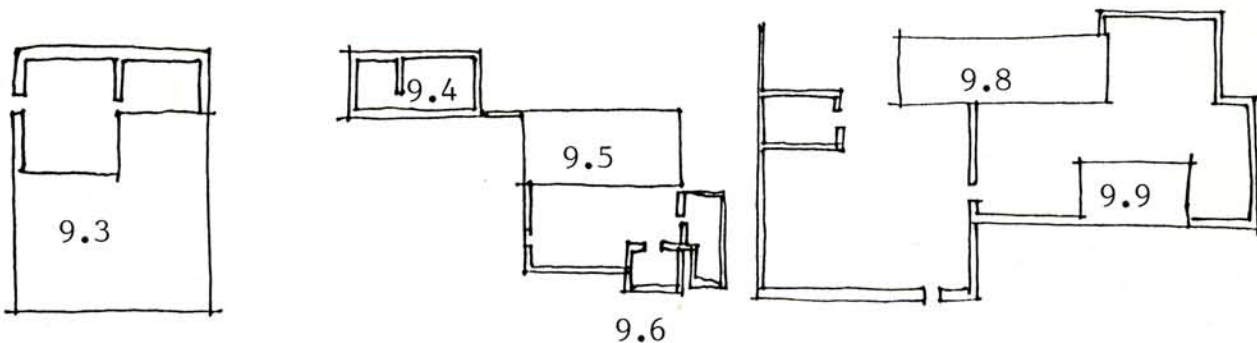
IDENTIFIKASIE Gebou 9.5, 9.6

Provinsie:	Transvaal	
Distrik:	Middelburg	
Naam:	Botshabelo Sendingstasie	
Gedeelte:	Suidehang onder Fort Merensky	
Huidige Gebruik:	Geen	Bron: Waarneming
Oorspronklike Gebruik:	Woonhuis	Bron: L Swiegers
Datum van oprigting:	ca 1865	Bron: M Naudé
Skepper/bouer/maker:	Oorspronklike eienaar self	
Dokumenteerder:	H Gerber	

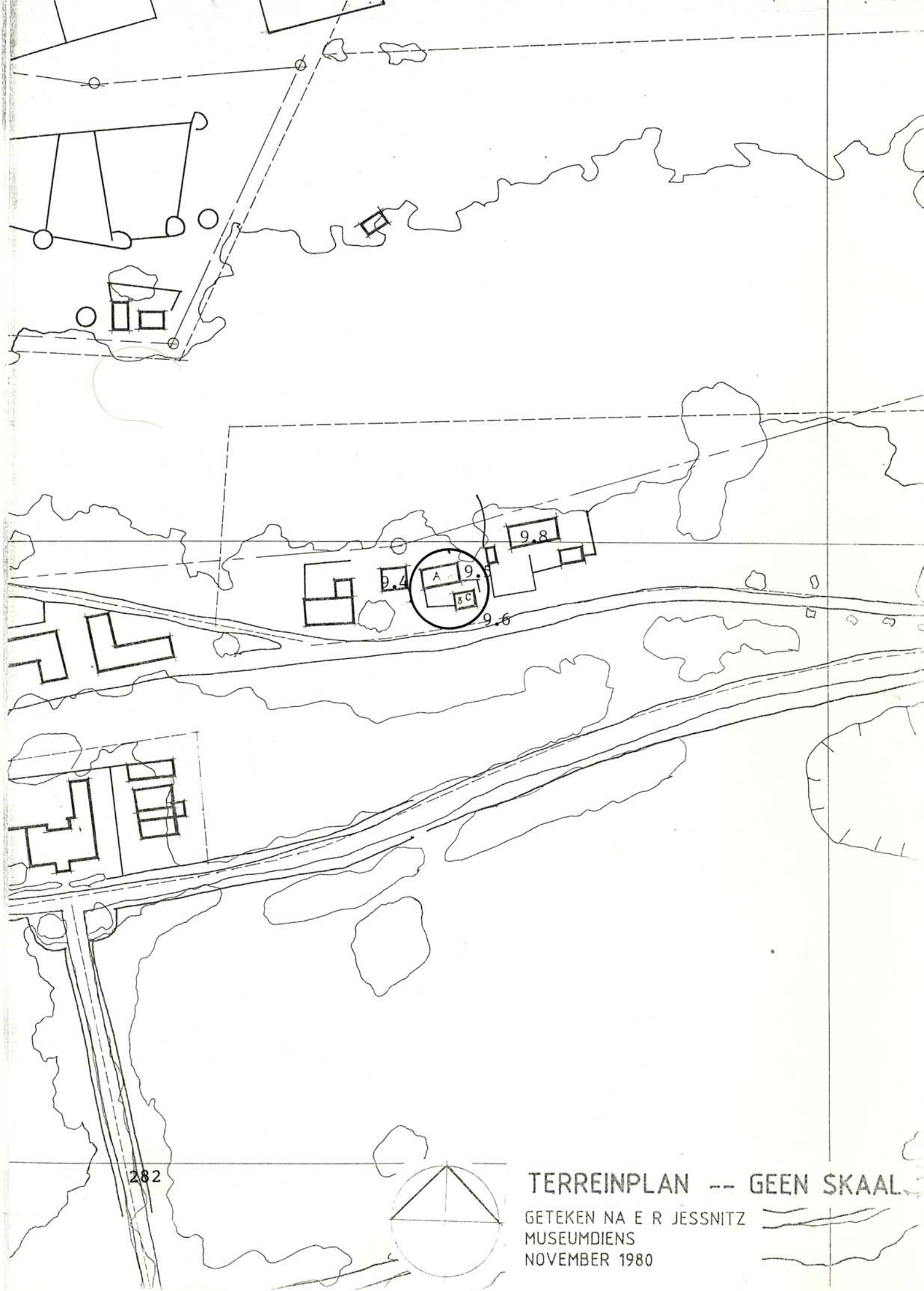
2

TERREINPLAN

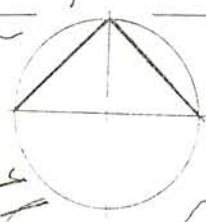
Dui plek en geboue duidelik aan, verwys na museum se plan



NOORD
GEEN SKAAL



282



TERREINPLAN -- GEEN SKAAL

GETEKEN NA E R JESSNITZ
MUSEUMDIENS
NOVEMBER 1980



- 3.1 Terrein: Algemene beskrywing van die gebou/objek/terrein asook buitegeboue, tuin, mure, hegge, heinings, hekke en toegange
- 3.2 Beskrywing tov inherente ontwerpgehalte, styl, detail, vakmanskap, integriteit
- 3.3 Tipologiese besonderhede: Plan, massa, volume, skaal, oorspronklike vorm(s) en groei met in agneming van argitektoniese en funksionele teorieë of realiteite
- 3.4 Kontekstuele besonderhede: Landmerk of bydrae tot groep, straat, oop gebied, buurt of plek

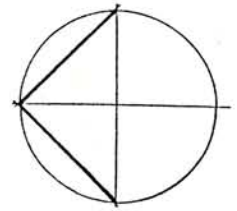
3.1. Die huis het 'n grasdak op gekapte klipmure (foto 1 & 2). Dit is die hoofgebou van die klein kompleks A, B en C, en ook deel van die groter kompleks van onderwyserswonings. Aan die suidekant van die huis is 'n kombuis in dieselfde boumateriale en tegniek. Oos daarvan is 'n gebou waarvan die gebruik onbelangrik is. Die klein kompleks skakeer in met die landskap en ander geboue. Daar word van dieselfde natuurlike boumateriaal gebruik gemaak as die res van die groot kompleks. Die kompleks is teen 'n helling gebou, met gras aan die suidekant en doringbome aan die noordekant. Die enigste aanduiding van 'n formele tuin is die tuinmuurtjie wat dele van die klein kompleks verbind. Die gebied is nou ingeneem met gras en natuurlike plantegroei. Die mure van geboue A, B en C, asook die tuinmuurtjies is van gekapte klip. Die tuinmuur se klippe is losgepak, terwyl die huismure gebed is in moddermortel.

Daar is geen toegang vanaf die straat wat voor die wonings verbyloop nie, slegs 'n opening in die tuinmuurtjie aan die westekant. Daar is geen aanduiding van 'n tuinhek nie. Nadat die tuin betree is, geskied toegang tot die huis deur 'n enkele voordeur. Ook die buitegeboue het elk net een toegang.

3.2. Die styl van die geboue is die natuurlike resultaat van die boumateriale en vakmanskap tot beskikking. Die materiaal is uit die omgewing gehaal en kennis ten opsigte van vakmanskap is toegepas. Daar ontstaan dus die eenvoudige reghoekhuisie met mure van gekapte klip, en 'n grasdak. Met die detail kom gespesialiseerde kennis ten opsigte van houtwerk na vore (3). Die Vensterraam en -onderverdelings het goeie vakmanskap vereis. Dieselfde geld vir die deurrame. Vensters- en deuropeninge is relatief netjies in die muur aangebring; dit is as die tipe boumateriaal en toepaslike tegnologie in ag geneem word. Die huis is nog in 'n goeie toestand met die dak wat staande is. Geboue B en C is relatief maklik herstelbaar. Die mure is in 'n goeie toestand en die dak is die grootste probleem.

- 3.3. Planvorm is eenvoudig met slegs drie vertrekke (kyk plan). Daar bestaan 'n vermoede dat die skeidingsmure binne na gelang van behoeftes aangebring is, aangesien die binnemure geen verband met die buitemure het nie (4). Die ruimtes is uitgewerk met die bewoners se behoeftes as eerste en enigste maatstaf. Die ruimtes is beplan om funksies en met geen ekstras nie. Die kombuis se grootte staaf hierdie stelling. Geen aanbouings is gedoen nie.
- 3.4. Gebou A, B en C is as deel van 'n groep geboue (terreinplan) wat 'n straat vorm. Daar loop 'n straat verby die geboue. Deur die plasing van die geboue (nie-lineêr) word die indruk van buurt geskep. Geboue A, B en C moet as deel van die straat gesien word, want verskille en ooreenkomste kan dan uitgelig word.

Noord



5m

oorblyfsels van vensteropening kan slegs aan een kant van muur gesien word.

funksie onbekend

pleister aan binnemuur wat plek-plek afdop

kombuis

houtvensterrame

houtraam deur

posisie van binnemuur wat tot niet is

pyp gaan deur muur

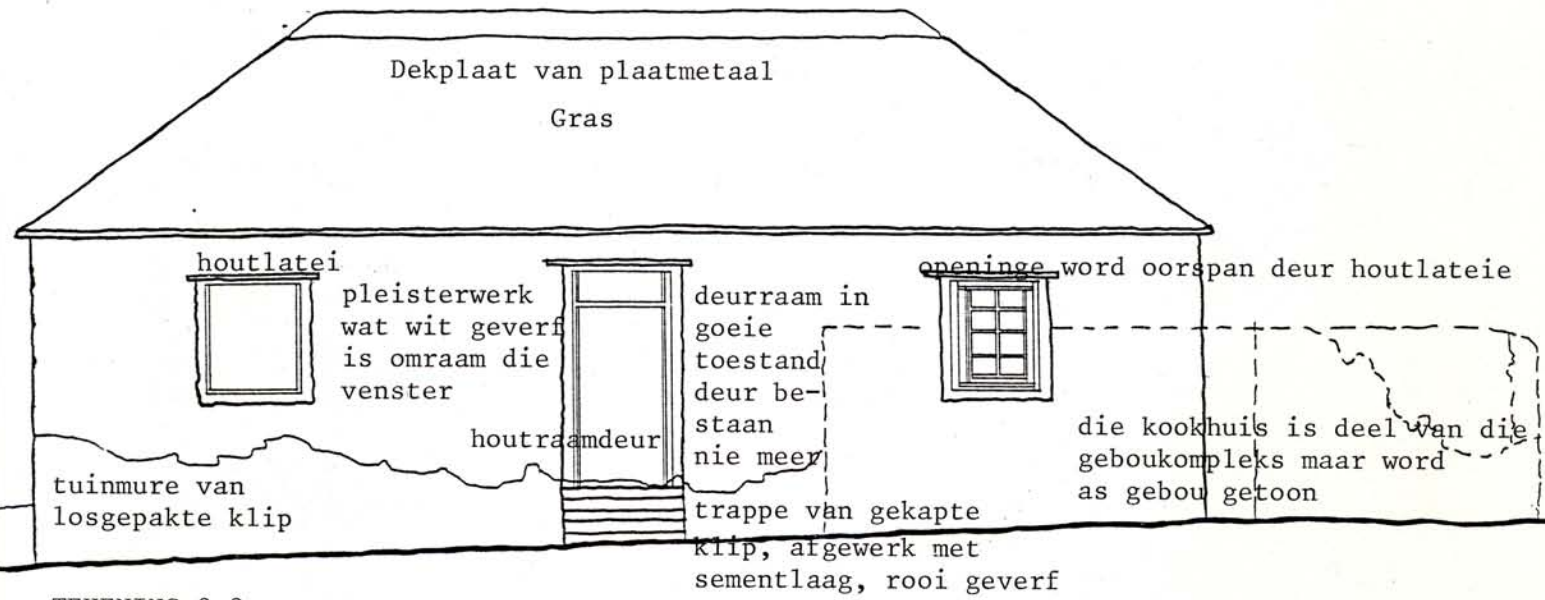
houtvensterraam

drumpel van deur bestaan uit twee planke wat in die vloer ingebed is

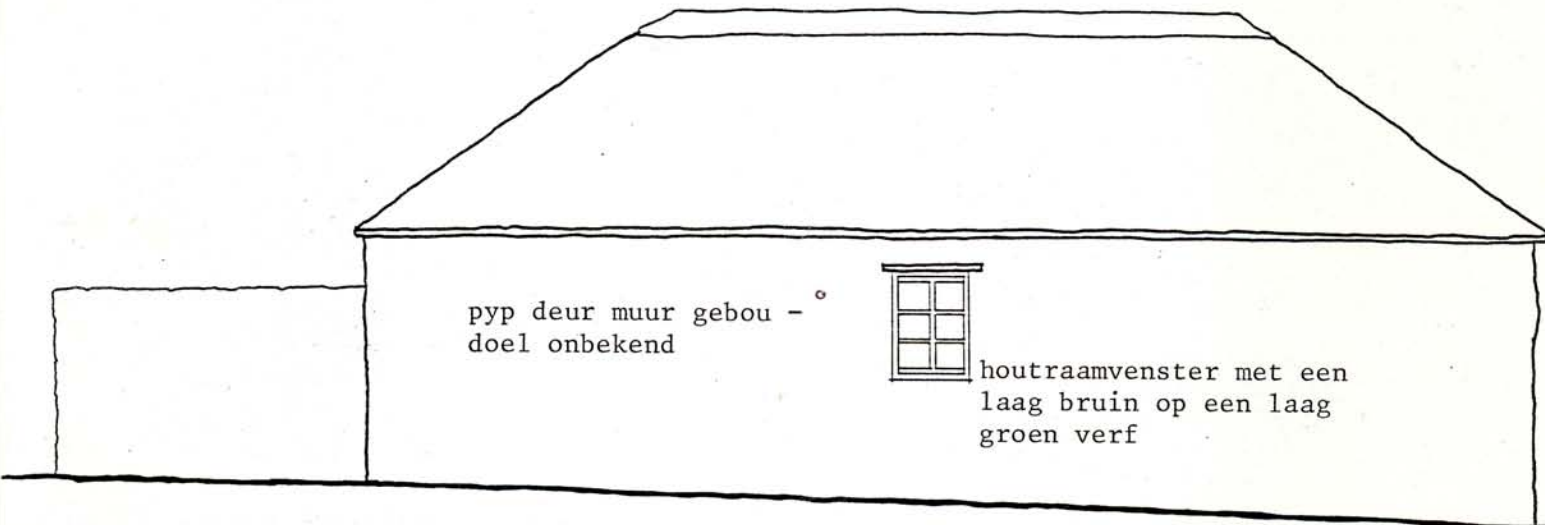
moontlike venster geen raam bestaan nie

trappe gebou uit klip met 'n sement afwerkingslaag rooi geverf

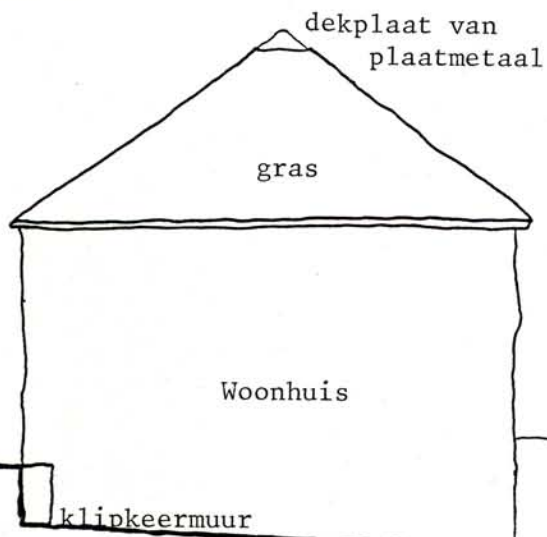
PLAN 1:50



TEKENING 3.2
Suid aansig

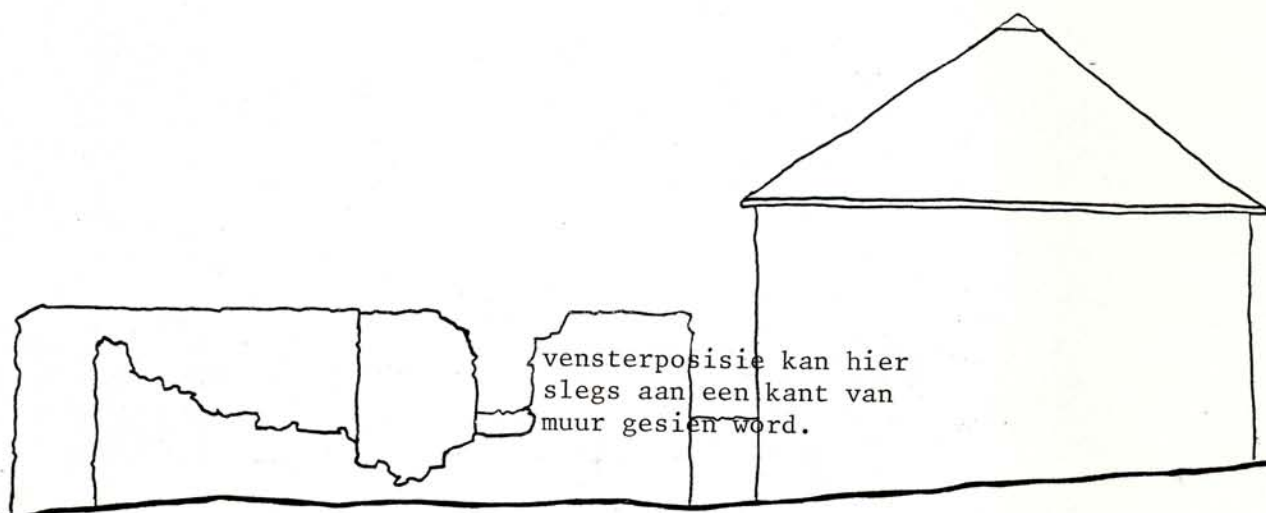


TEKENING 3.3
Noordaansig

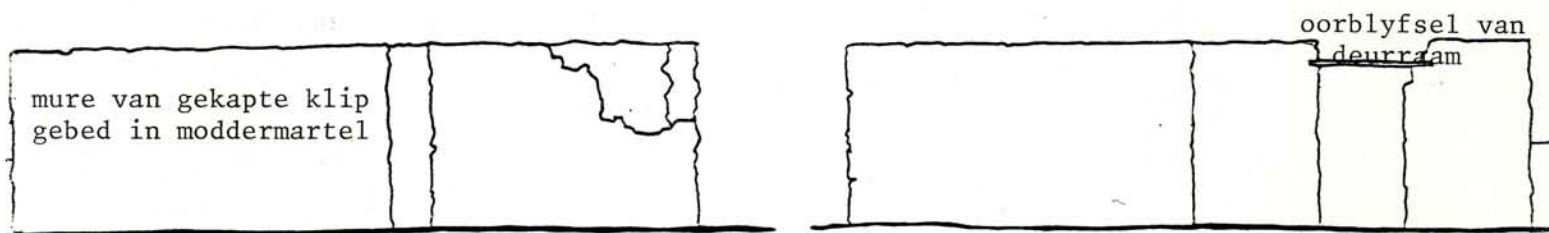


die kookhuis se dak bestaan nie meer nie, maar die hoogte van die mure is soos aangetoon op maattekeninge aangesien die boonste oppervlak van die muur 'n gelyke horisontale vlak is.

TEKENING 3.4
Wesaansig

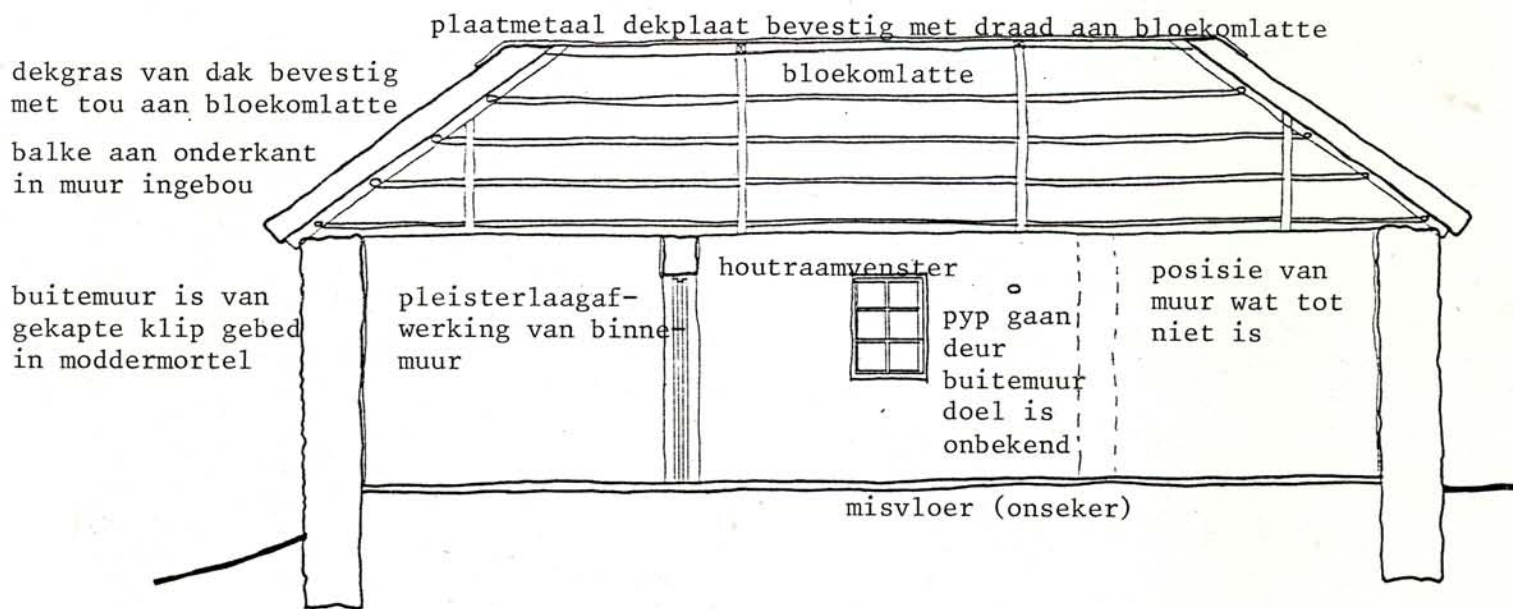


TEKENING 3.5
Oosaansig



TEKENING 3.6
Suidaansig van kombuis en gebou C

TEKENING 3.7
Noordaansig van kombuis en gebou C



TEKENING 3.8
snit d-d



1 Met die gebruik van natuurlike boumateriaal pas gebou goed in sy omgewing.



2 Oosaansig van huis, met natuurlike plantegroei rondom die huis.



3 Goeie vakmanskap kan in die detail van die vensterrame en verdelings gesien word.



290

4 Binnemure het geen verband met buitemure nie. Hier het die binnemuur alreeds tot niet gegaan.



5 Mure van gekapte klip ingewig in modderpleister.



6 Openinge is omraam met uitgeverfde sementpleister en oorspan met houtlatei, in die muur ingebou.



7 Rame en onderafdelings getuig van goeie vakmanskap. Rame is in muur bevestigig met staalspykers.



8 Vensterraamdetail



9 Die wit pleisterrame om openinge, is die enigste dekorasie aan buitemure.



10 Houtlatei is besig om uit te sak.

MATERIALE, VAKMANSKAP ASOOK DIE HUIDIGE TOESTAND DAARVAN

BUIITE	GOED	GEM	SWAK
Dak: Gras, kyk onder.	X		
Mure: 600 mm, klip		X	
Veranda/stoep:			
Vensters: Hout	X		
Deure: Hout		X	
Dekorasie/detail: omrandings		X	
Afwerkings:	X		
Tuin/omgewing:			X
BINNE			
Mure: 450 mm, ook baksteen gepleister		X	
Vloere: Mis (?)	X		
Plafonne:			
Dekorasie/detail:		X	
Toebehore:			
Ander (spesifiseer): Trap	X		
Defekte wat dringende aandag vereis:			

Buite:

Dak : Grasdak met houtkonstruksie. Balke is vermoedelik van bloekomhout. Kappe is aan die onderpunte in die muur ingebou. Gras is bevestig aan latte met tou. Dekplaat van plaatmetaal bevestig met draad aan latte en ook by oorslae.

Mure: Van gekapte klip, ingewig in moddermortel (5). Rondom venster- en deuropeninge is 'n omraming van sementpleister afgewerk met wit verf (1 & 6).

Vensters: Vensterrame getuig van goeie vakmanskap. Rame en verdelings het netjies gevormde profiel (6 & 7). Hout is afgewerk met 'n laag/lae (onseker) groen, en daarna bruin verf. Openinge word oorspan met

houtlateie, wat weerskante in muur ingebou is (6). Die vensterraam is bevestig met staalspykers in opening (7).

Deure: Deurrame getuig van goeie vakmanskap (9). Rame is bevestig in openinge met staalankers en -spykers (figuur 20). Dieselfde afwerkings by rame en openinge as by vensters.

Dekorasie: Die enigste dekkorasie is die wit pleisteromramings aan die buitekant van openinge (6, 8 & 9).

Tuin/
omgewing: Die formele tuin bestaan nie meer nie.

Binne:

Mure : Binnemure is onafhanklik van die buitemure gebou. Daar is geen verband tussen hulle nie. Een van die mure het alreeds tot niet gegaan. Die ander muur begin in die hoek, by die aansluiting afkraak (11). Mure is afgewerk met een laag sementpleister en een op meer lae (onseker) wit verf. 'n Spatrand van rooibruin verf kom voor tot op 500 mm vanaf vloervlak (12). Vensterbanke en -openinge is gepleister en wit geverf (14).

Vloer: Vermoedelik misvloer.

Trappe: Gebou van klip met sementlaag oor (figuur 22). Trappe is rooi geverf (15).

Defekte: Oorblywende binnemuur is besig om af te kraak van buitemuur. Latei wat opening in binnemuur oorspan is besig om uit te sak (16 & figuur 21). Kombuis en gebou C het nie dakke op nie (18). Hulle deur en vensteropeninge is besig om tot niet te gaan.

5 CHRONOLOGIESE BESONDERHEDE

Geskiedenis van veranderings, bybouings, hergebruike, verskuiwings, vorige restourasies

Gebou A is voorheen herstel. Die dak en ook die pleisterraam rondom die vensters bevestig die stelling. Geen verdere veranderings is aangebring nie.

6 BESKIKBARE BIBLIOGRAFIE, DOKUMENTASIES EN ANDER BRONNE



Binnemuur begin afkraak van buitemuur.

11



296

Spatrand van rooi-bruin verf.

12



Binnemuurafwerking van kookhuis.

13



Binnemuur- en vensteropeningafwerking van huis.

14



Trappe is gebou van klip, met 'n sementlaag daaroor. 15



298

Latei van binnemuur is besig om uit te sak.

16



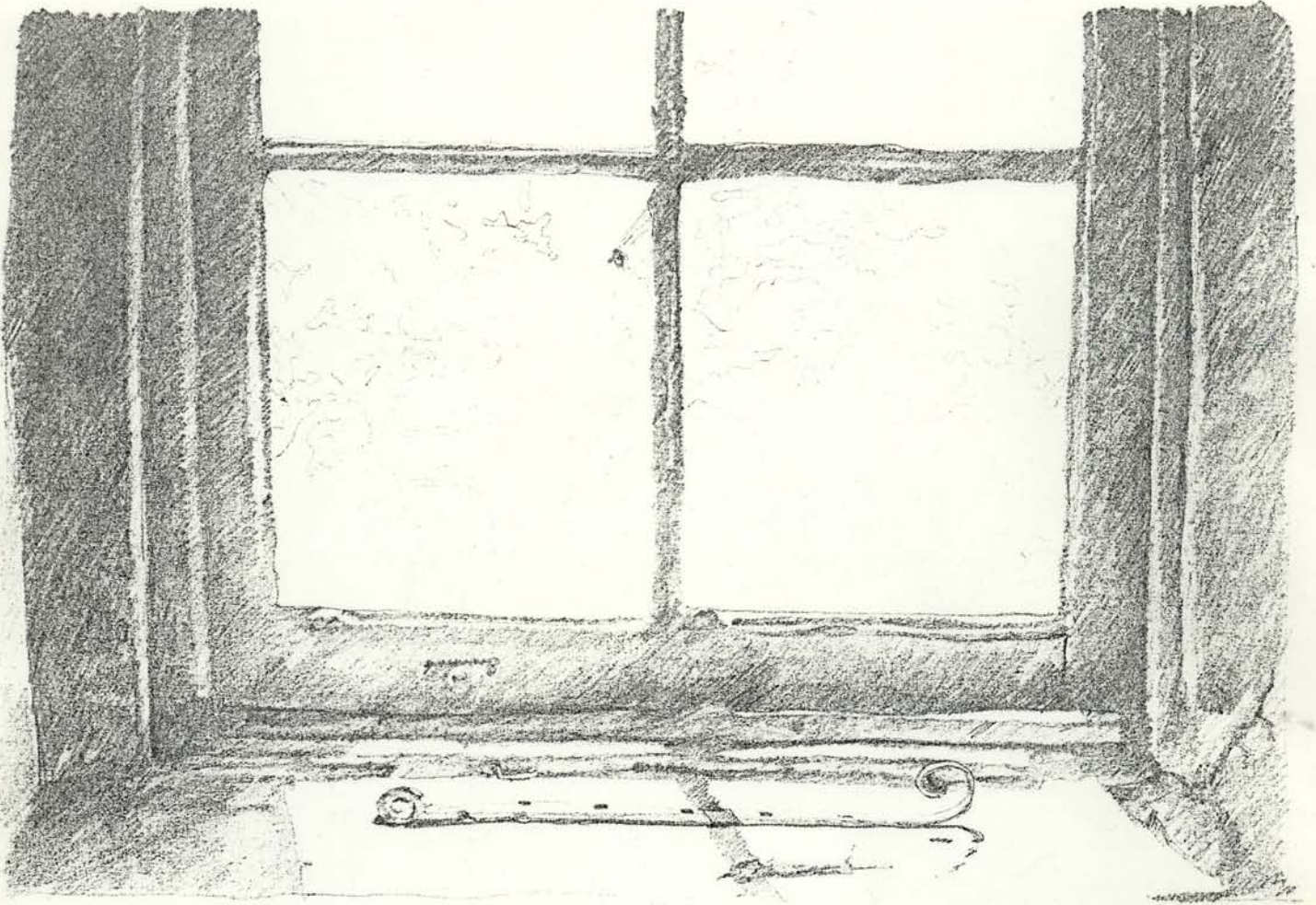
Mure van kookhuis en gebou C.

17

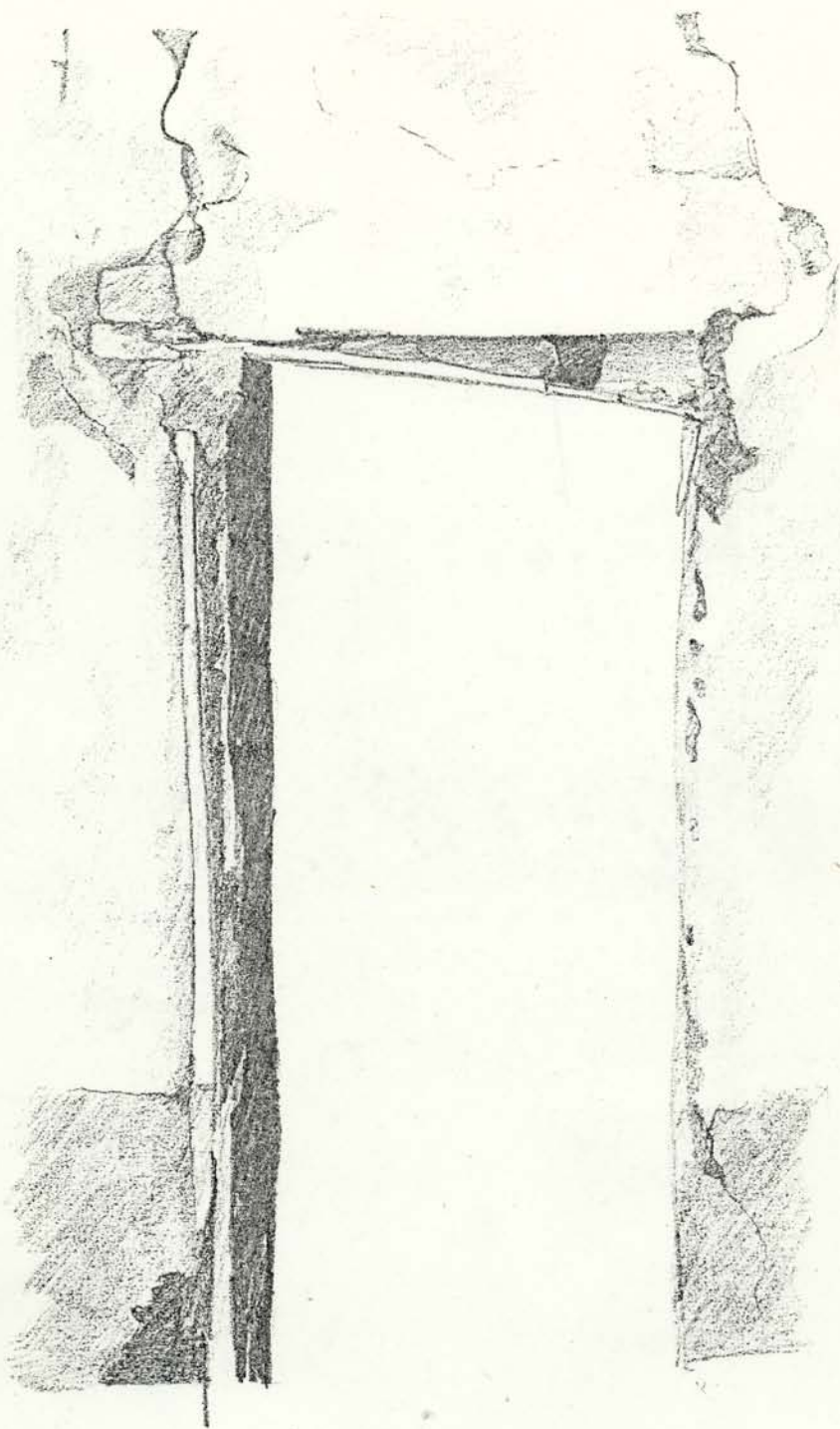


Openinge van kookhuis.

18



Figuur 19



Figuur 20



Figuur 21



Figuur 22