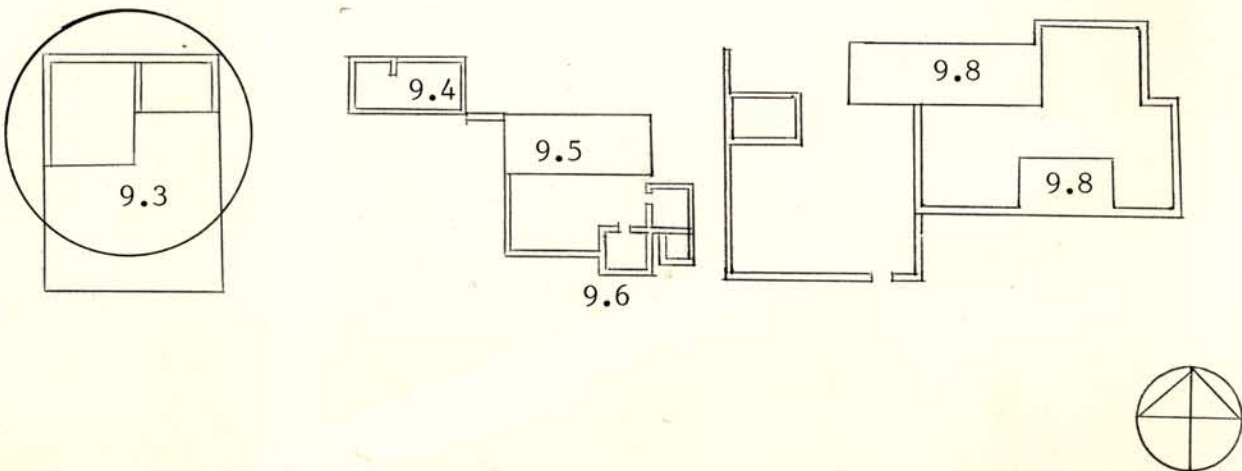


1 IDENTIFIKASIE Gebou 9.3

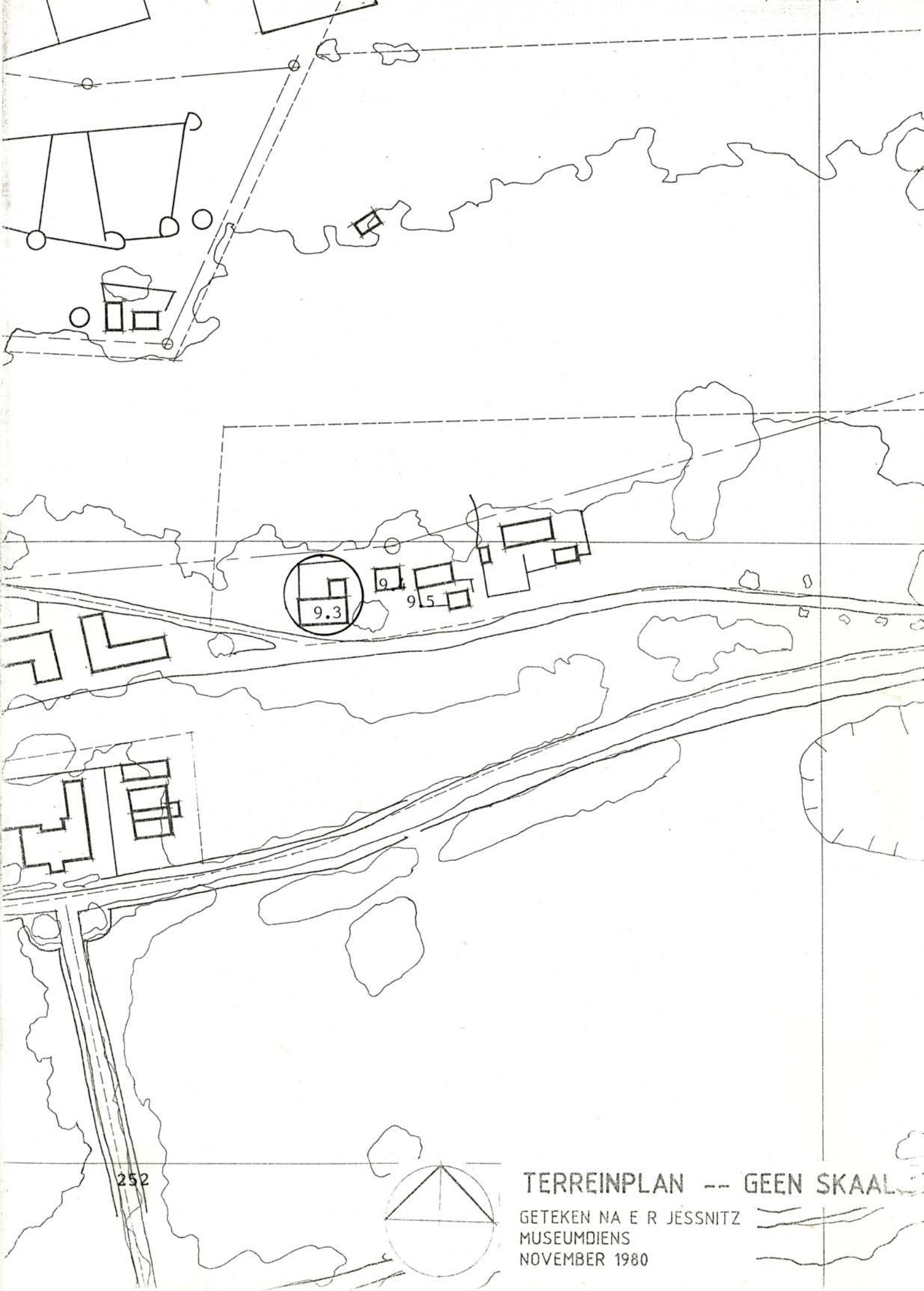
Provinsie:	Transvaal
Distrik:	Middelburg
Naam:	Botshabelo Sendingstasie
Gedeelte:	Suidehang onder Fort Merensky
Huidige Gebruik:	Geen Bron: Waarneming
Oorspronklike Gebruik:	Woonhuis Bron: L Swiegers
Datum van oprigting:	onseker Bron:
Skepper/bouer/maker:	Oorspronklike eienaar self [?]
Dokumenteerder:	A Myburgh

2 TERREINPLAN

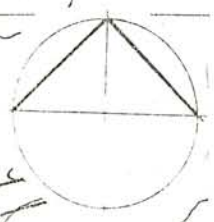
Dui plek en geboue duidelik aan, verwys na museum se plan



Geen skaal



252



# TERREINPLAN -- GEEN SKAAL

GETEKEN NA E R JESSNITZ  
MUSEUMDIENS  
NOVEMBER 1980



- 3.1 Terrein: Algemene beskrywing van die gebou/objek/terrein asook buitegeboue, tuin, mure, hegge, heinings, hekke en toegange
- 3.2 Beskrywing tov inherente ontwerpgehalte, styl, detail, vakmanskap, integriteit
- 3.3 Tipologiese besonderhede: Plan, massa, volume, skaal, oorspronklike vorm(s) en groei met in agneming van argitektoniese en funksionele teorieë of realiteite
- 3.4 Kontekstuele besonderhede: Landmerk of bydrae tot groep, straat, oop gebied, buurt of plek

- 3.1. Die huis bestaan uit 'n klipgedeelte met grasdak wat die oorspronklike gebou is, 'n kleibaksteenaanbouing (noord) en 'n klipaانبouing met sinkdak (suid) (foto 1). As objek vorm die gebou deel van 'n reeks geboue in die landskap. Die huise vorm 'n groep, omdat hul uit dieselfde materiaal gebou is, soortgelyke eenvoudige vorms het - met tipiese buitegeboue en -muurtjies. Hierdie objekte smelt saam in die landskap op 'n hellende terrein met 'n klipperige grondtekstuur - wat die geboue komplementeer. Tussenin groei doringbome en gras teen die heuwel en daaromheen. Laer af (naby die geboue) is 'n paar perskebome geplant (2) en hier en daar staan 'n sipresboom. "Tuin" bestaan nie in die woordeskat van die landskap nie. Die plantegroei is natuurlik en geen werklike poging is aangewend om tuin te maak nie (3). Teen die noordelike muur is moontlik 'n tipe blombedding uit klip gebou (4). Die gebou bestaan hoofsaaklik uit klipmure - rofgekap uit die omgewing. Die oorspronklike gebou se klipmuurformasies het geen mortelvulling nie. Klippe is los gestapel. In die suidelike klipaانبouing is wel mortelinvulling (5) gebruik. Die noordelike aanbouing is van kleibakstene wat in mortel gebed is. Binnemure is oral pleister en afgewit.

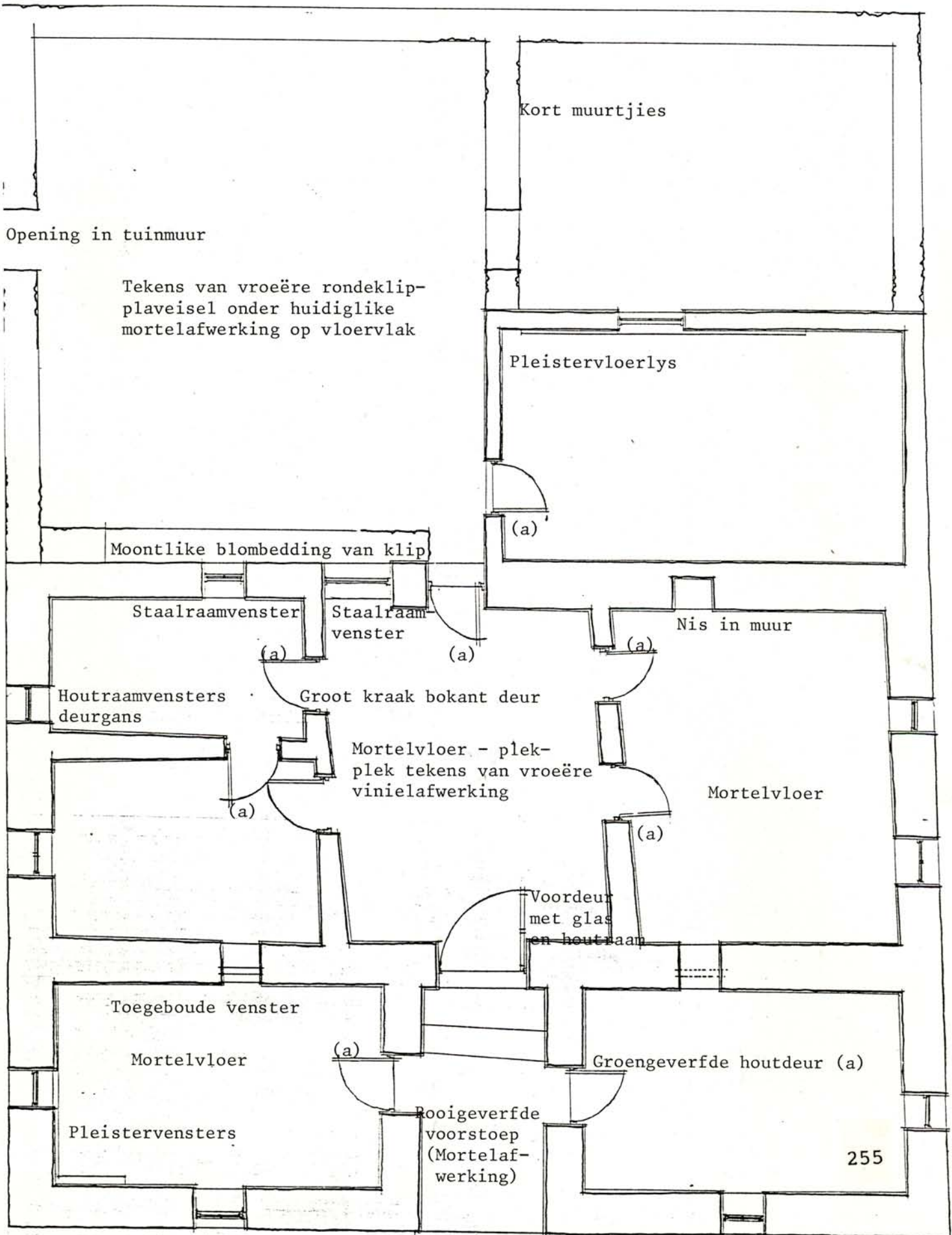
Klein muurtjies vorm 'n erfgedeelte aan die noordekant: geen hekke kom in die openinge voor nie. Toegang tot die huis is aan die noorde en aan die -suidekant, onderskeidelik deur middel van 'n agter- en voordeur (6 & 9).

- 3.2. As daar spesifiek gepoog is om die geboue as 'n reeks, wat deel van die landskap vorm, te laat lees, slaag die ontwerp daarin. 'n Tipiese streeksargitektuurstyl neem vorm aan deurdat boumateriaal soos gras en klip uit die omgewing verkry is en wat aan al die geboue 'n eiesoortig deurlopende karakter verleen (7).

Redelike aandag is aan detail gegee. Vensterafwerkings is so netjies moontlik gedoen met pleistermure wit geverf om die binnekant, houtvensters (ook geverf) en

sementvloerafwerking deurgaans. Vakmanskap is deeglik, indien die omstandighede van bouwerking in ag geneem word. Binnemure is egter soms nie heeltemal parallel met buitemure nie en hier en daar het spanningskrake ontstaan. Alle deure is uit hout gemaak. Die voordeur is wit geverf met glasvensters daarin. Die voorstoep is met sement afgewerk en rooi geverf in gepolitoer (8). Vensters is uit hout gemaak. Rame is wit geverf en lateie groen. Glas is tussen die tussenstyle ingesit (10). Die noordelike deel het twee staalraamvensters (moontlik later ingesit). Rondom alle vensters is 'n wit pleisterafwerking aan die buitenste muuroppervlak met pleistervensterbanke (11). Die grasdakbasis is van ronde houtdakbalke en -latte in die muur ingebou (12). Die sinkdakke is ongeverf met geuthangers sonder geute (13). In die oudste deel van die huis, is tekens dat daar 'n vinielteëlafwerking bo-oor die mortellaag op die vloer was (14).

- 3.3 Die planvorm is eenvoudig. Die sentrale plan was vroeër bloot 'n reghoekige gebou. Latere aanbouings aan die noordelike en suidelike kant is in onderskeidelik klip- en baksteenwerk gedoen. Omdat aanbouings gedoen is, is sommige oorspronklike vensters toegebou.
- 3.4. Die gebou vorm deel van 'n groep geboue met buitegeboue en -strukture. As 'n kompleks kan die geboue beskou word as 'n straatgedeelte. Die toegangspad loop op die manier parallel voor die huisie verby. Terselfdertyd vorm die geboue 'n alleenstaande buurt wat saamsmelt met die hellende landskap.



Opening in tuinmuur

Tekens van vroeëre rondekliplaveisel onder huidige mortelafwerking op vloervlak

Kort muurtjies

Pleistervloerlys

Moontlike blombedding van klip

Staalraamvenster

Staalraamvenster

Nis in muur

Houtraamvensters deurgans

Groot kraak bokant deur

Mortelvloer - plek-plek tekens van vroeëre vinielafwerking

Mortelvloer

Voordeur met glas en houtraam

Toegeboude venster

Mortelvloer

Groengeverfde houtdeur (a)

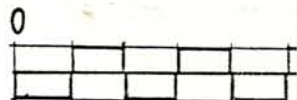
Pleistervensters

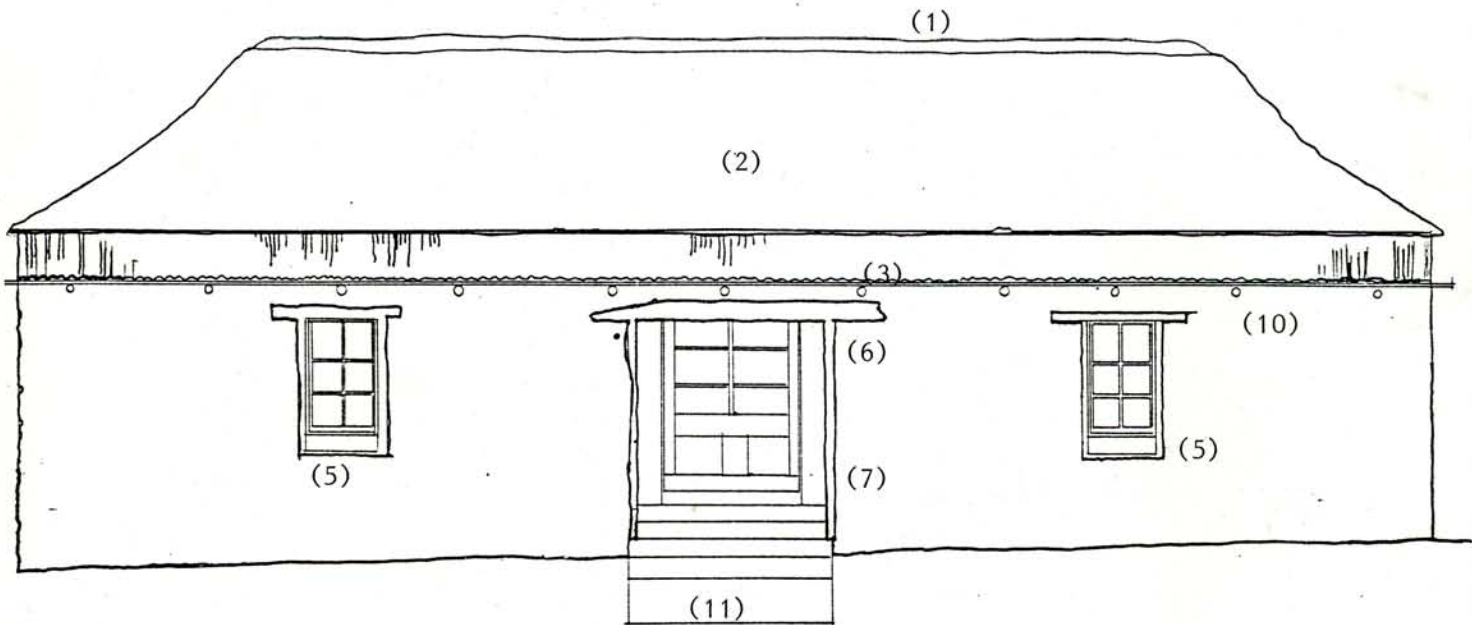
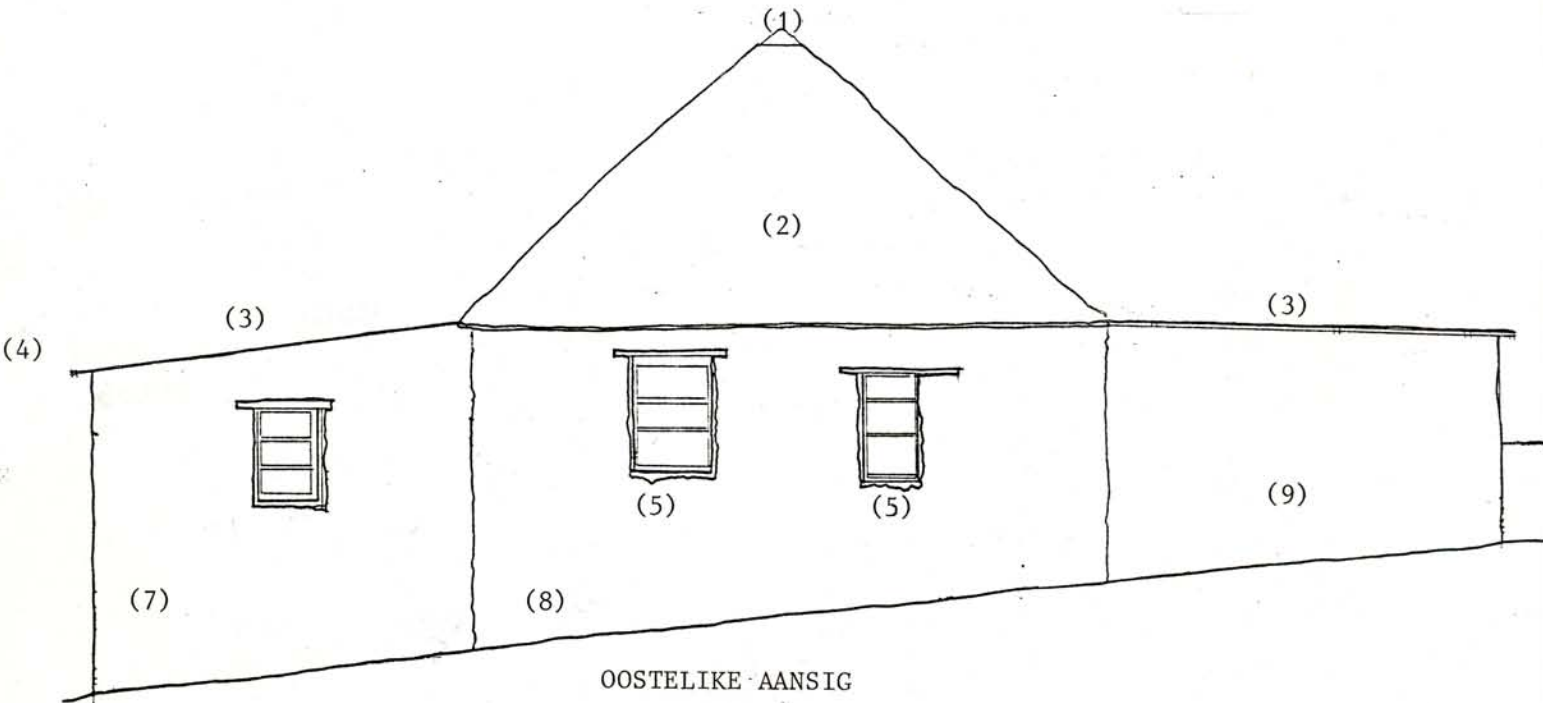
Rooigeverfde voorstoep (Mortelafwerking)

255

Tekening 3.1  
Plan  
Geen skaal

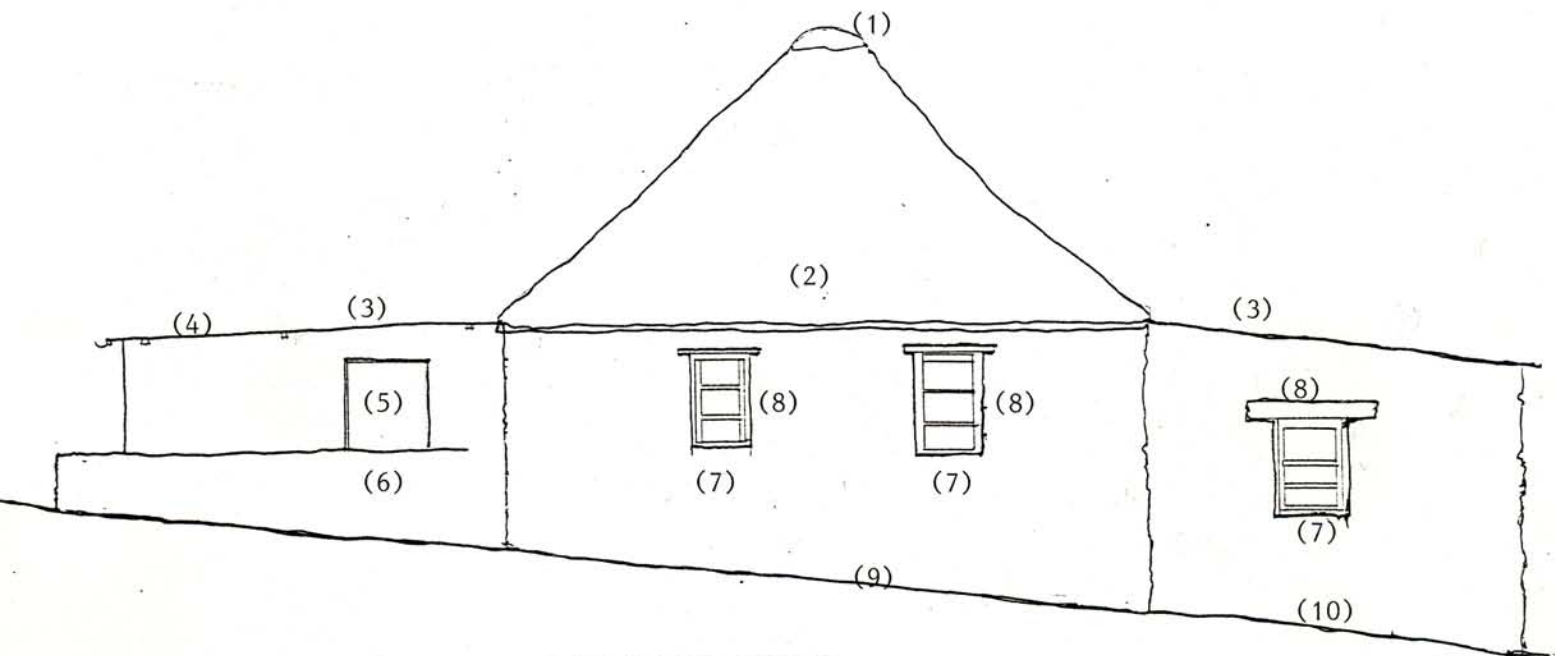
PLAN 1:50



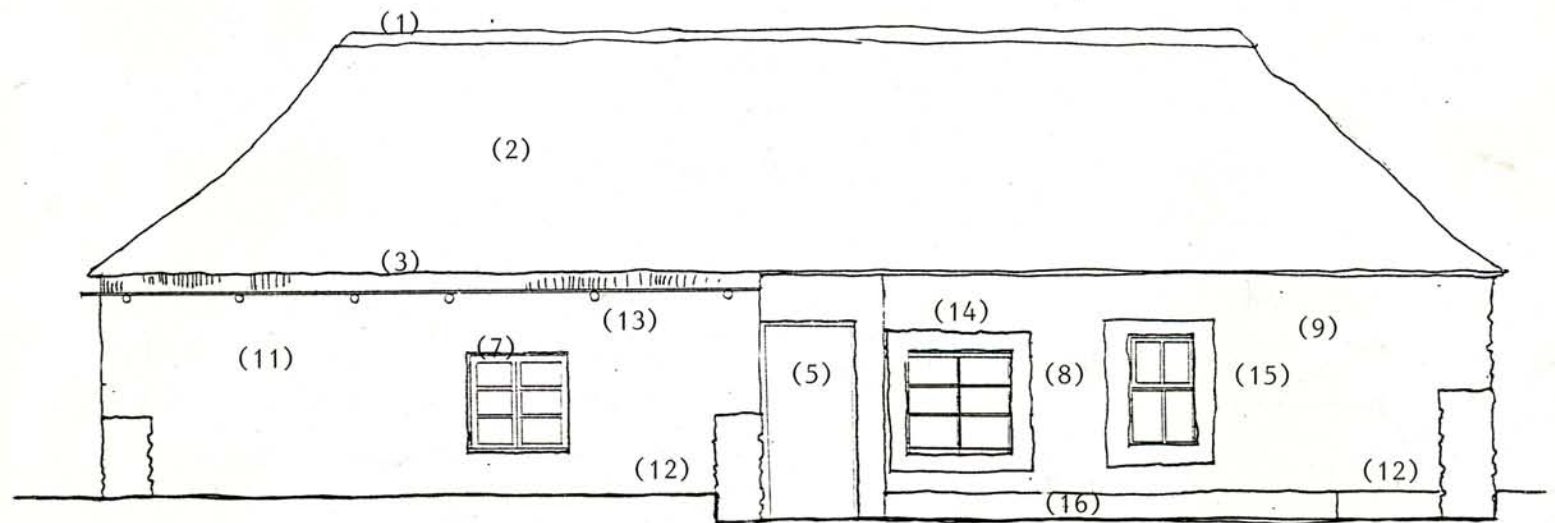


1. Mortelnokafwerking
2. Grasdak
3. Sinkdak
4. Reghoekige groen endlat
5. Houtraamvenster wit geverf met groen latei en pleistervensterbank
6. Pleisterafwerking

7. Klipmuur: mortelinvulling
8. Klipmuur: geen mortelinvulling
9. Kleibaksteenmuur
10. Ronde daklatte
11. Rooi mortelafwerking (stoep)



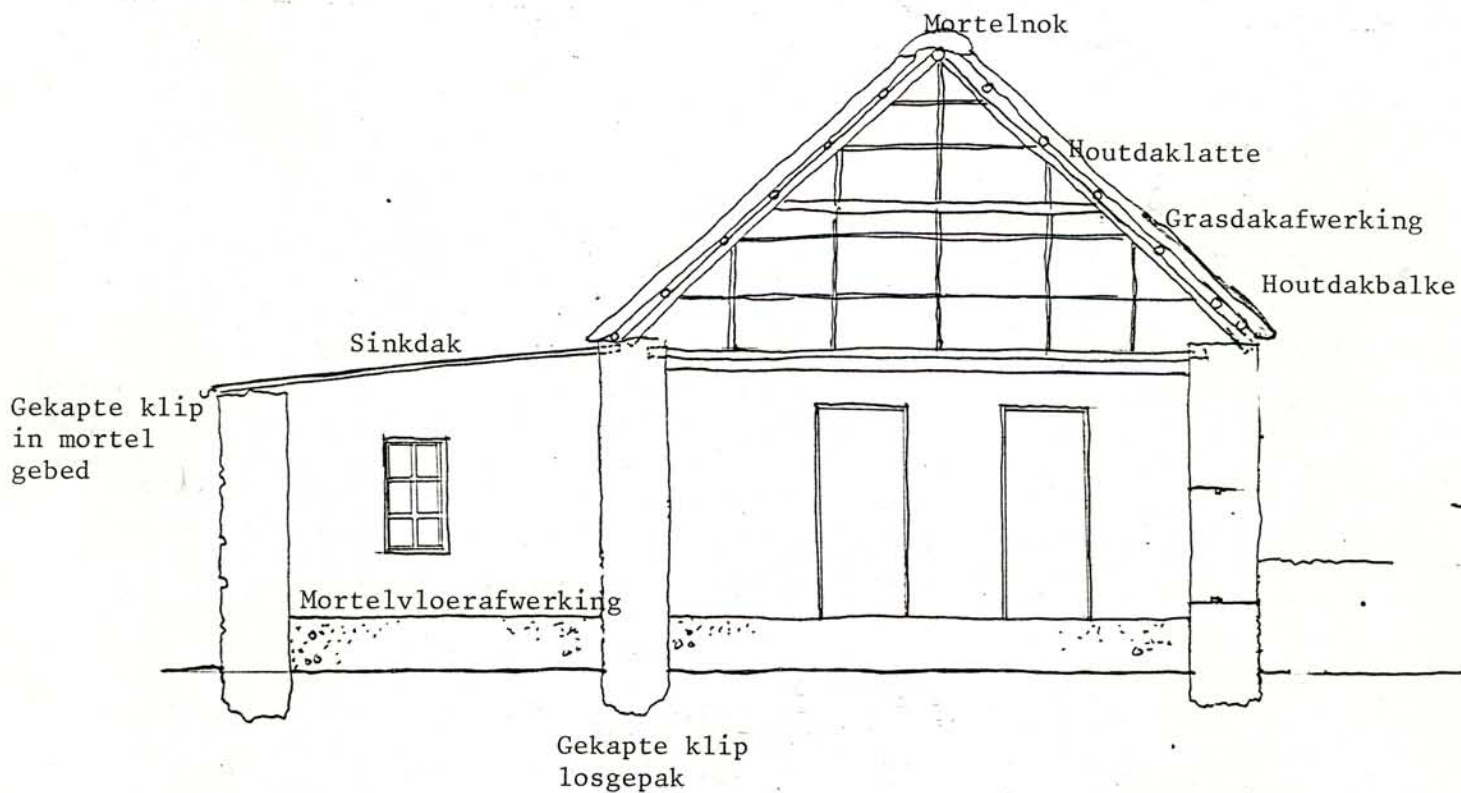
WESTELIKE AANSIG



NOORDELIKE AANSIG

- |   |   |
|---|---|
| 1. Mortelnok                                      | 10. Gekapte klip in mortel gebed            |
| 2. Grasdak  | 11. Pleisterafwerking op muur (wit geverf)  |
| 3. Sinkdak  | 12. Snit deur tuinmuur                      |
| 4. Reghoekige daklatte (groen geverf)             | 13. Ronde houtbalke                         |
| 5. Groen houtdeur                                 | 14. Staalraamvenster - wit geverf           |
| 6. Tuinmuur                                       | 15. Gekombineerde staal- en houtraamvenster |
| 7. Houtraamvensters (wit geverf met groen lateie) | 16. Moontlike blombak uit klip              |
| 8. Pleisterafwerking op muurvlak rondom vensters  |   |
| 9. Muurafwerking: Gekapte klip op mekaar gestapel |   |

Geen skaal  
(Tekening 3.3)



Snit

TEKENING 3.4  
Geen skaal



MATERIALE, VAKMANSKAP ASOOK DIE HUIDIGE TOESTAND DAARVAN

BUIITE	GOED	GEM	SWAK
Dak: Gras		X	
Mure: Soos beskryf	X		
Veranda/stoep: Klein by ingang	X		
Vensters: Kyk beskrywings	X		
Deure: Do	X		
Dekorasie/detail:		X	
Afwerkings: Pleisterwerk en -omrandings		X	
Tuin/omgewing: Agterhof, perskebome			X
<b>BINNE</b>			
Mure: Pleister		X	
Vloere: Sement		X	
Plafonne: Geen			
Dekorasie/detail:			X
Toebehore:			X
Ander (spesifiseer):			
Defekte wat dringende aandag vereis:			

Grasdakbedekking aan die buitekant vereis aandag. Gras kan moontlik net weer opgeknop word. Aan die binnekant is dit in 'n netjiese toestand (4.1). Dit wil voorkom asof daar alreeds met opknappingswerk begin is. Aan die oudste gedeelte van die huis, kom spanningskrame plek-plek voor. In die suidelike stoep en bokant die suidelike deurkosyne is oppervlakkige kraakvorming in die pleister- en mortelafwerking. 'n Redelike groot spanningskraak in een binnemuur vereis aandag (4.2).



1 Algemene indruk van gebou



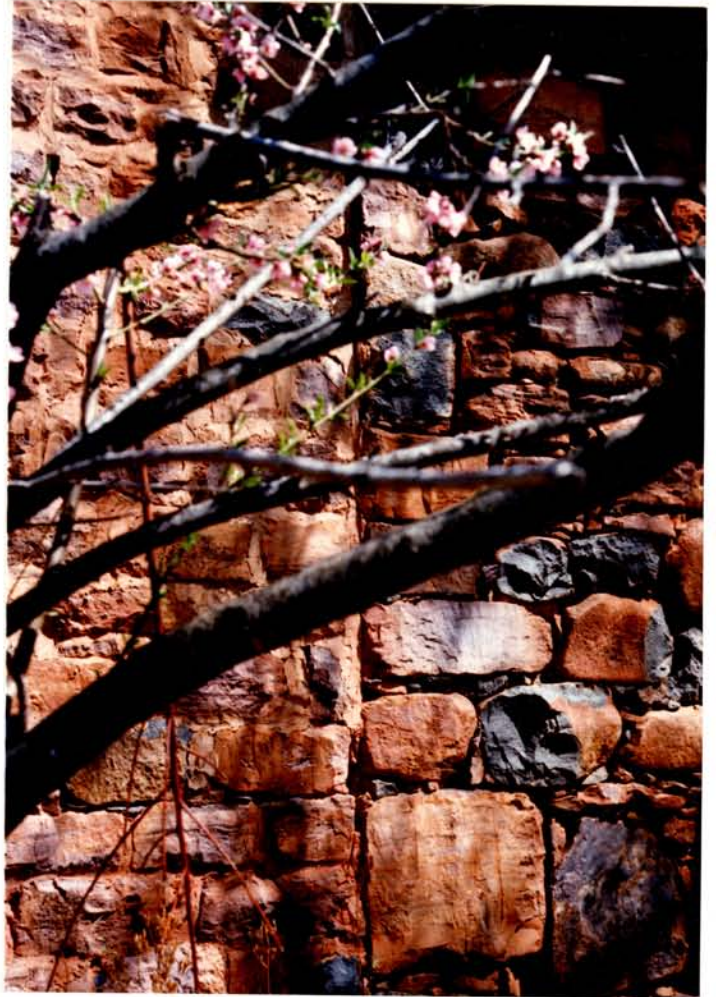
2



260 3



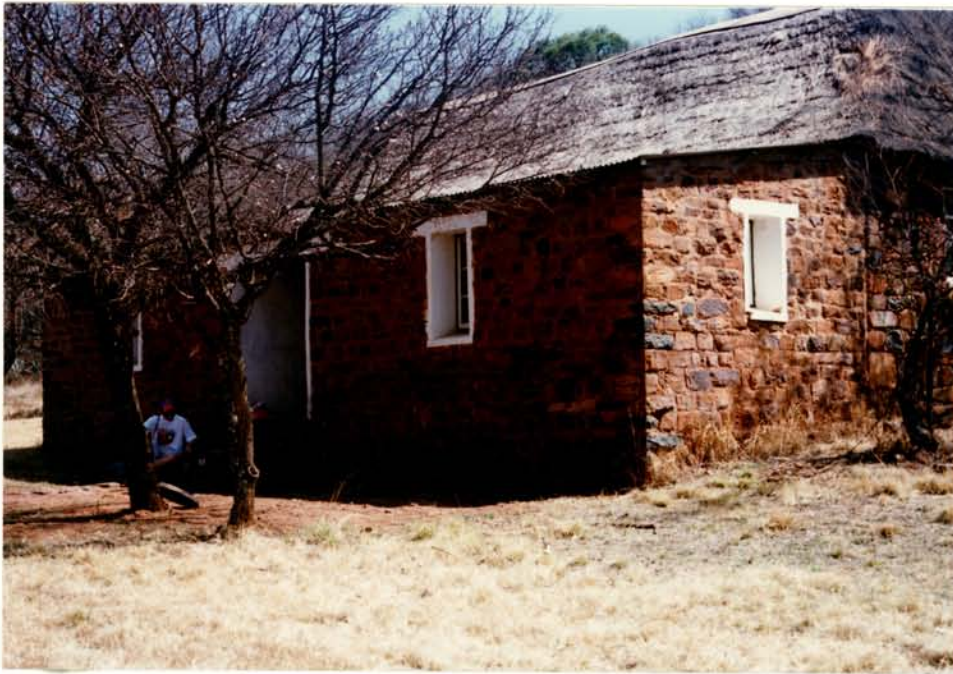
4 Noordelijke deel van huis.



5 Muurmateriale en aanbouing



6 Noordelijke ingang



7 Suidelike aansig



8 Blik deur noordvenster om afwerkings te wys



9 Suidelike ingang met stoep



10 Vensterdetail (westelike muur)



11 Vensterdetail (westelike muur)



12 Houtdaklatte onder grasdak



13 Noordelike aansig - sinkdakdetail



14 Vloerafwerkingsdetail



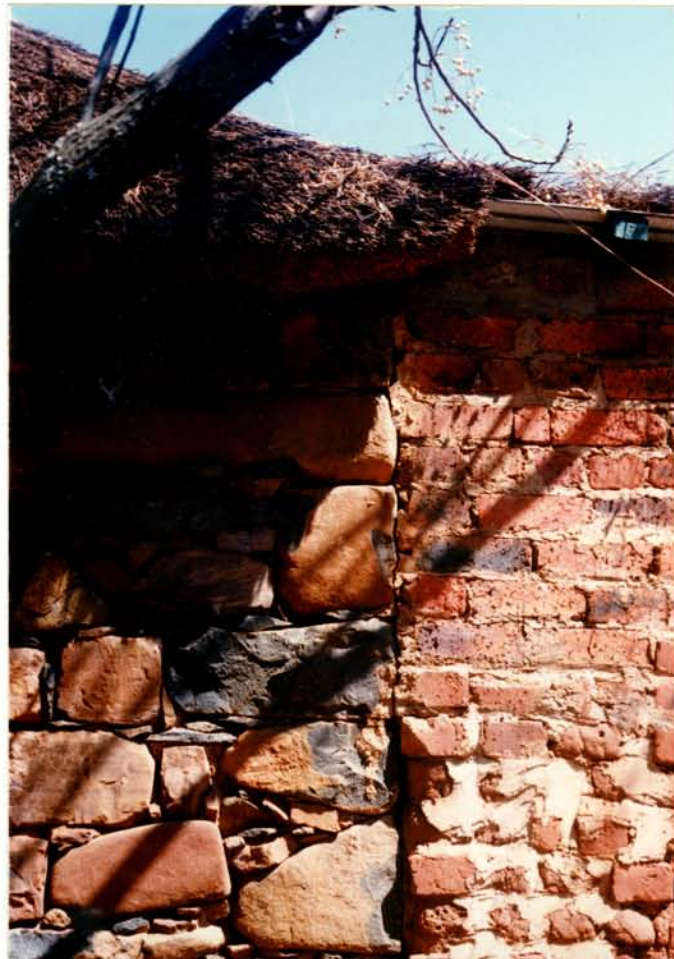
15. Dak en kap



16. Bārs oor deur



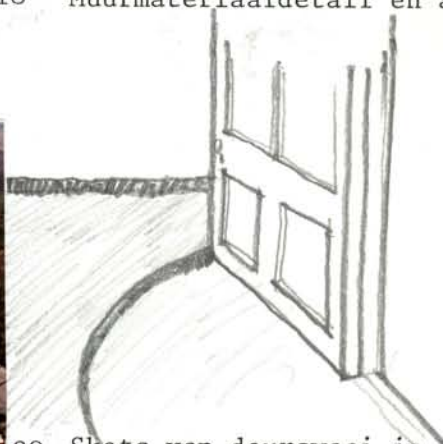
17 Plaveiseldetail



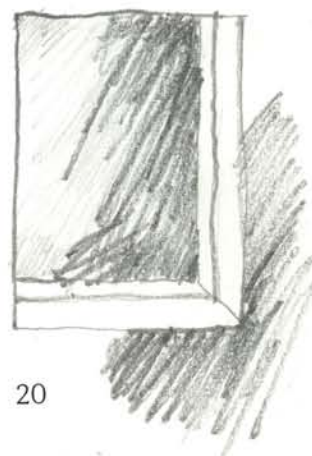
18 Muurmateriaaldetail en aanbouing



19 Noordelijke deel om gepleisterde aanbouing aan te duiden



20 Skets van deurswaai in mortelvroerafwerking



20





Noordwestehof



Voordeur



Venster noord

CHRONOLOGIESE BESONDERHEDE
----------------------------

Geskiedenis van veranderings, bybouings, hergebruike, verskuiwings, vorige restourasies

Dit wil voorkom of daar alreeds met opknappings- en restourasiewerk begin is - Alle pleisterwerk is onlangs wit geverf. Houtelemente se verflae is in 'n goeie toestand.

In die gedeelte van die ommuurde erf aan die noordekant van die gebou is vroeëre rondeklipplaveisel vervang met 'n vloerafwerking van sement (17) Die moontlikheid is dus groot dat daar in die res van die huis vroeër 'n ander vloermateriaal (soos byvoorbeeld mis) was. Tans is dit grotendeels sement.

Aan die oudste gedeelte van die huis is aanbouings gedoen aan die noorde- en suidekant onderskeidelik. Noord: kleibaksteenaanbouing (18), suid: klipaanbouing (1 & 3). Die kleibaksteenaanbouing is aan die noorde- en westekant gepleister (19), maar nie oos nie (1).

Met aanbouing is een of twee oorspronklike vensters toegebou en vorm nisse in die muur (figuur 21).

Dit is duidelik dat die sementvloer in die oudste deel van die huis nie oorspronklik is nie (soos reeds genoem). Die voordeur aan die suidekant, lê op 'n laer vlak as die vloerafwerking, sodat 'n vlak in die mortellaag aangebring moes word om die deurswaai te kon akkommodeer (figuur 20).

BESKIKBARE BIBLIOGRAFIE, DOKUMENTASIES EN ANDER BRONNE
--

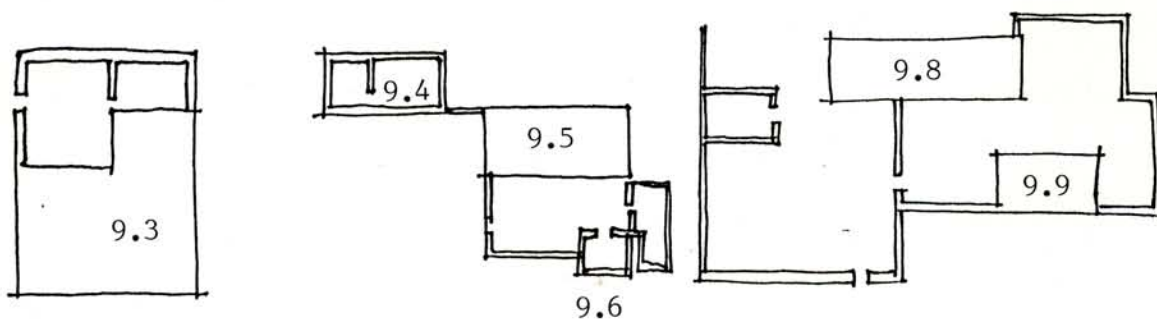
Kyk algemene bibliografie aan einde

1 IDENTIFIKASIE Gebou 9.4

Provinsie:	Transvaal
Distrik:	Middelburg
Naam:	Botshabelo Sendingstasie
Gedeelte:	Suidehang onder Fort Merensky
Huidige Gebruik:	Geen Bron: Waarneming
Oorspronklike Gebruik:	Woonhuis Bron: L Swiegers
Datum van oprigting:	ca 1865? Bron: M Naudé
Skepper/bouer/maker:	Oorspronklike eienaar self
Dokumenteerder:	A Venter

2 TERREINPLAN

Dui plek en geboue duidelik aan, verwys na museum se plan



NOORD  
GEEN SKAAL



TERREINPLAN -- GEEN SKAAL

GETEKEN NA E R JESSNITZ  
MUSEUMDIENS  
NOVEMBER 1980

272

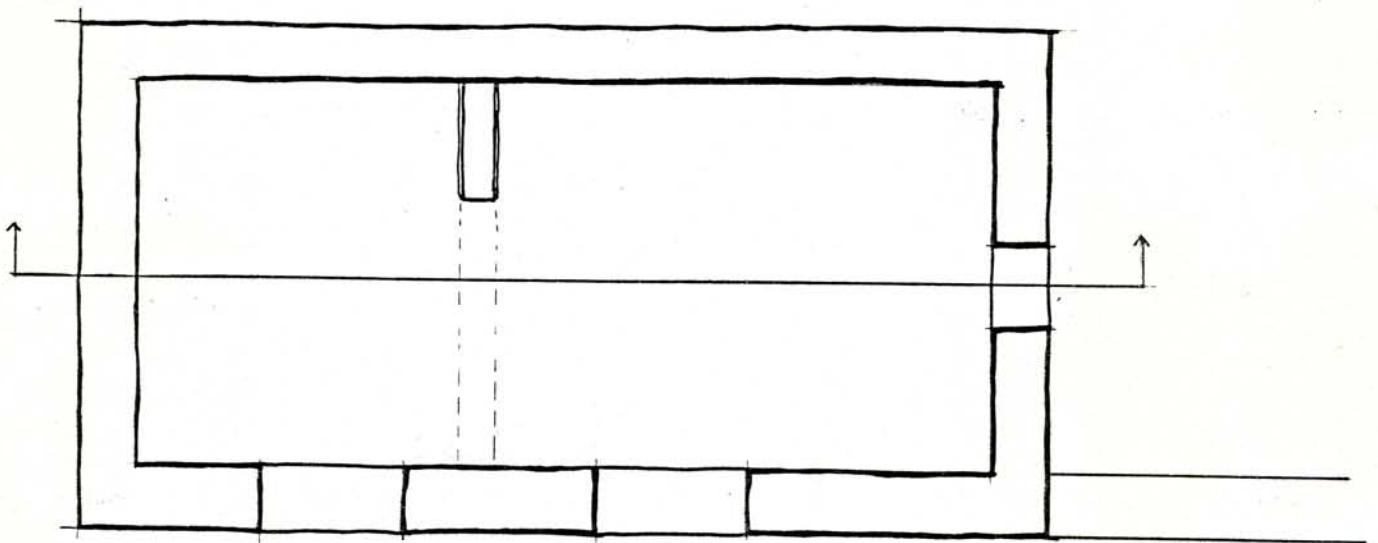
- 3.1 Terrein: Algemene beskrywing van die gebou/objek/terrein asook buitegeboue, tuin, mure, hegge, heinings, hekke en toegange
- 3.2 Beskrywing tov inherente ontwerpgehalte, styl, detail, vakmanskap, integriteit
- 3.3 Tipologiese besonderhede: Plan, massa, volume, skaal, oorspronklike vorm(s) en groei met in agneming van argitektoniese en funksionele teorieë of realiteite
- 3.4 Kontekstuele besonderhede: Landmerk of bydrae tot groep, straat, oop gebied, buurt of plek

Die gebou is 'n klipmurasie, met mure wat plek-plek nog tot op dakhoogte staan. Alhoewel daar geen dak is nie, kan daar uit huise in die omgewing afgelei word dat 'n grasdak as bedekking gebruik was. 'n Lae muurtjie verbind die gebou met die gebou daarlangs aan die oostekant. Hierdie gebou kon 'n moontlike aanbouing wees wat as 'n slaap-woonvertrek gedien het. Daar is geen tekens van 'n formele tuin rondom die huis nie. Daar is wel heelwat bome waarvan een 'n perskeboom is. Die perskeboom staan by die ingang van die huis - wat nou net 'n hoop klippe en 'n gat in die muur is. Die ander bome is sering en haak-en-steek. Die ingang na die huis is aan die suide-kant van die terrein.

Die huis is deur die bewoners self gebou. Boumateriale uit die omgewing is gebruik. Die eenvoud van die gebou spreek uit die funksionele benadering daarmee. Geen onnodige detail word aangetref nie. Die klipboumetode - groot blokke met klein klippies tussenin - dui op 'n verbetering in die klippak tegniek. Openinge waar vensters was, kan nog duidelik gesien word.

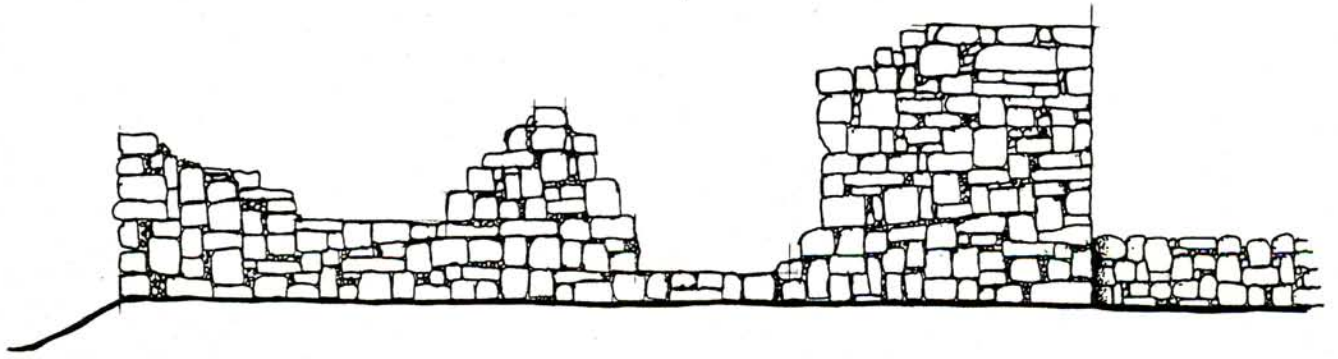
Die plan is reghoekig en onsimmetries verdeel. Die verdeling is moontlik 'n latere bybouing omdat dit met kleibakstene gedoen is (6). Die verdeling kon dien as 'n skeiding tussen woon- en slaapvertrek. 'n Standaard breedte word by die meeste huise in dié groep aangetref wat moontlik bepaal is deur die spanwydte van die dakbalke. Die dik klipmure verleen aan die huis 'n swaar voorkoms.

Hierdie huis vorm deel van 'n groep huise wat aan die voet van die koppie langsmekaar gebou is. Die huis staan ver terug in die erf en word byna versteek deur al die bome daarom. Dit staan in lyn met beide die huise wes en oos daarvan en vorm so 'n duidelike geheel met die ander. Die huis is die kleinste in die groep. Die groep huise het langs 'n straat gestaan wat verby die skool na die kerk loop. Heelwat verkeer het daar verby beweeg. Hierdie groep huise het aan onderwysers behoort en was dus naby die skool geleë.

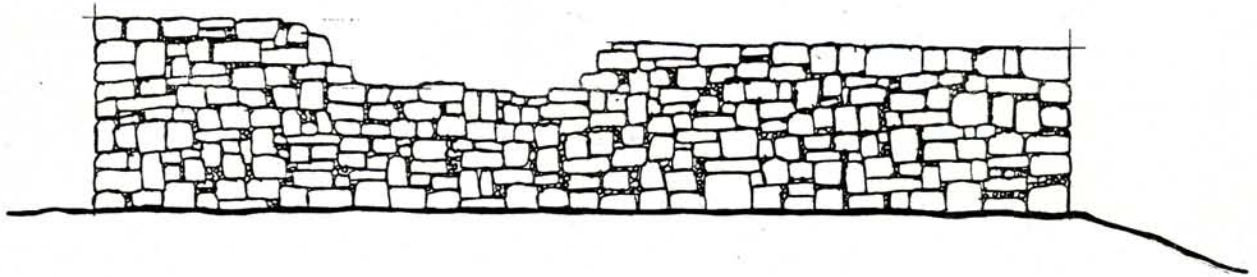


3.1 Plan van gebou

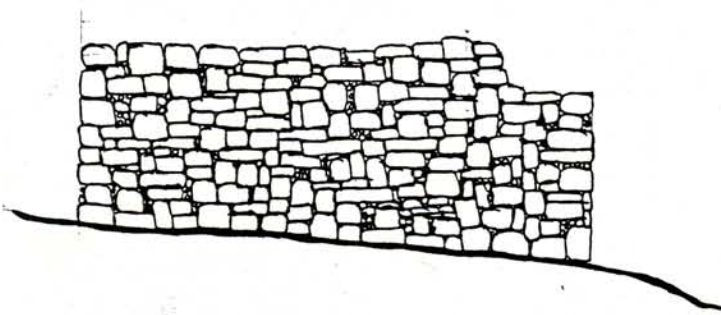




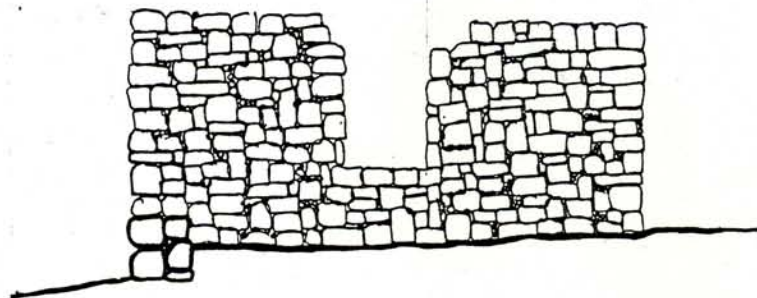
3.2 Suidaansig



3.3 Noordaansig



3.4 Wesaansig



3.5 Oosaansig

4

## TEGNIIESE BESONDERHEDE

MATERIALE, VAKMANSKAP ASOOK DIE HUIDIGE TOESTAND DAARVAN

BUIITE	GOED	GEM	SWAK
Dak: Geen			
Mure: Klipmure			X
Veranda/stoep: Geen			
Vensters: Geen, slegs oorblyfsels			X
Deure: Geen			
Dekorasie/detail: Geen			
Afwerkings:			
Tuin/omgewing: Geen tuin, boomryke omgewing		X	
<b>BINNE</b>			
Mure: Kleistene en Klip			X
Vloere: Misvloer (?)			X
Plafonne: Geen			
Dekorasie/detail: Geen			
Toebehore: Geen			
Ander (spesifiseer): Geen			
Defekte wat dringende aandag vereis:			

Mure is onbeskerm teen reënindringing en wortelgroei en is besig om te verkrummel

5

## CHRONOLOGIESE BESONDERHEDE

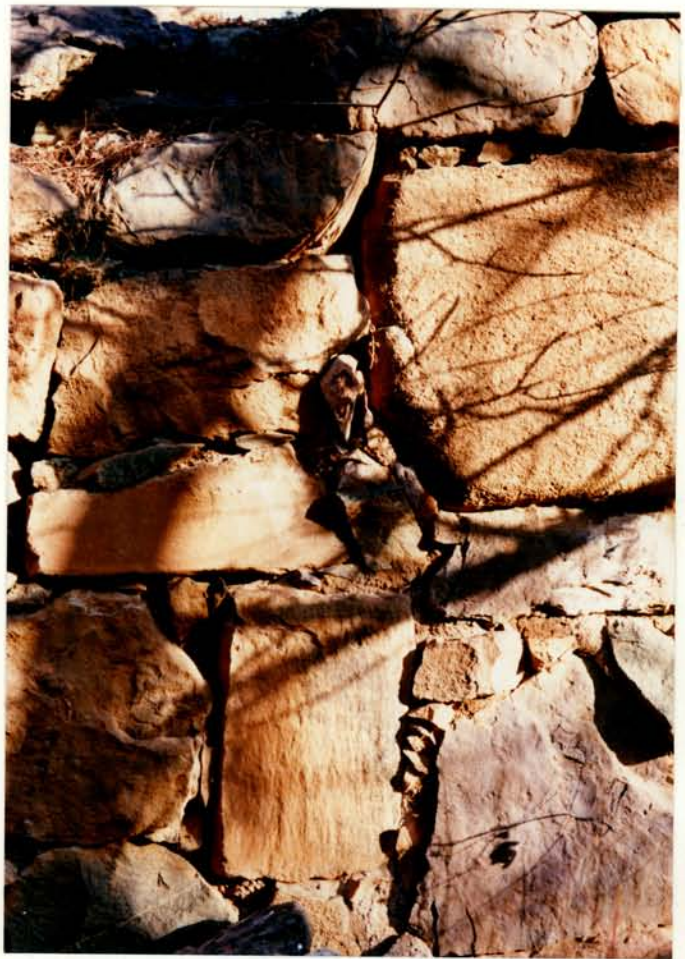
Geskiedenis van veranderings, bybouings, hergebruike, verskuiwings, vorige restourasies

Onbepaalbaar, nuwe binne baksteenmuur

6

## BESKIKBARE BIBLIOGRAFIE, DOKUMENTASIES EN ANDER BRONNE

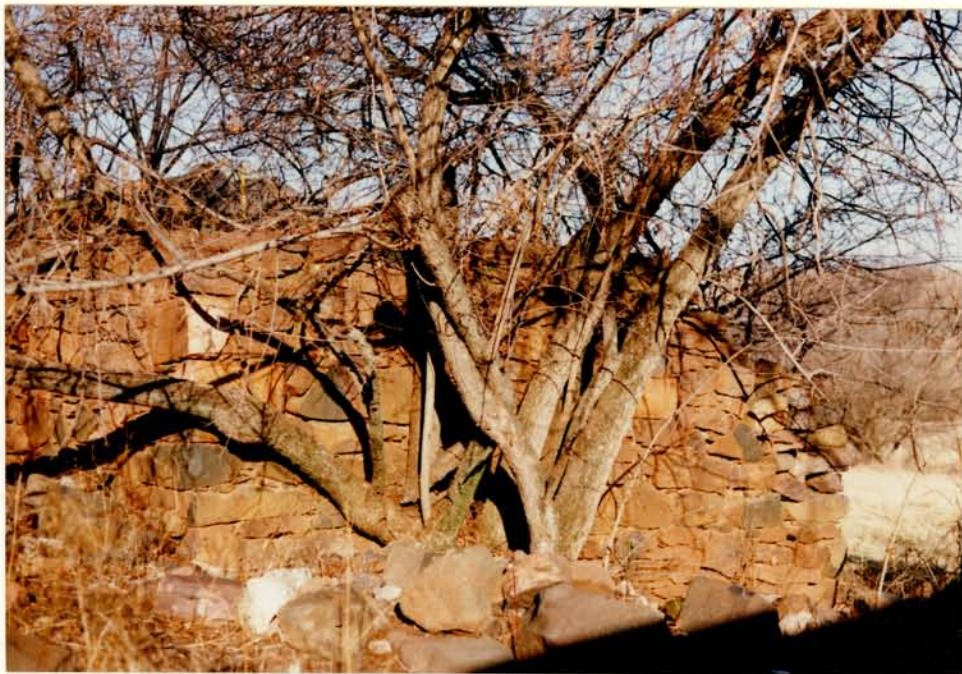
Kyk algemene bibliografie aan einde



1 Klipverband van mure



2 Vensteropening



3. Noordwestehoek



4. Noordoostehoek



5. Muur tussen twee huise



6. Binnemuur van kleistene

