

1

IDENTIFIKASIE 11.19, 11.20, 11.21, 11.22

Provinsie:	Transvaal	
Distrik:	Middelburg	
Naam:	Botshabelo Sendingstasie	
Gedeelte:	Motse-woongebied	
Huidige Gebruik:	Geen	Bron: Waarneming
Oorspronklike Gebruik:	Woonhuis	Bron: L Swiegers
Datum van oprigting:	na 1865	Bron: M Naudé
Skepper/bouer/maker:	Oorspronklike eienaar self	
Dokumenteerder:	A Eksteen, A Ferreira, S Nel	

2

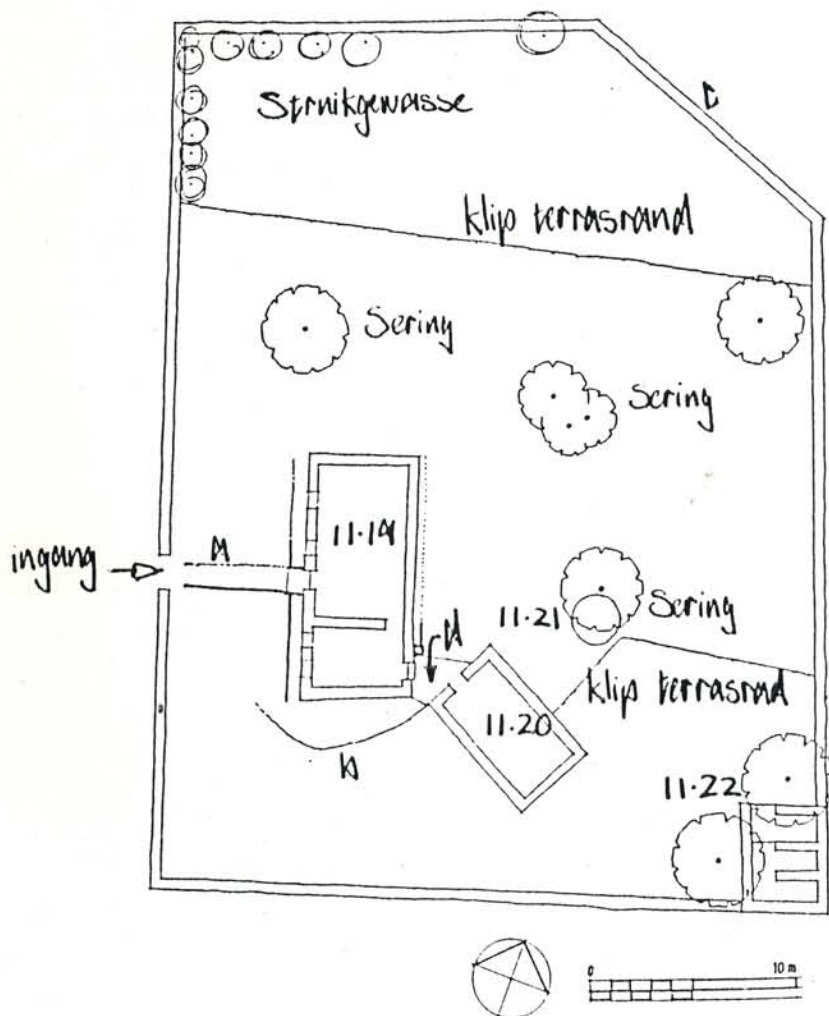
TERREINPLAN

Dui plek en geboue duidelik aan, verwys na museum se plan

LEGENDE

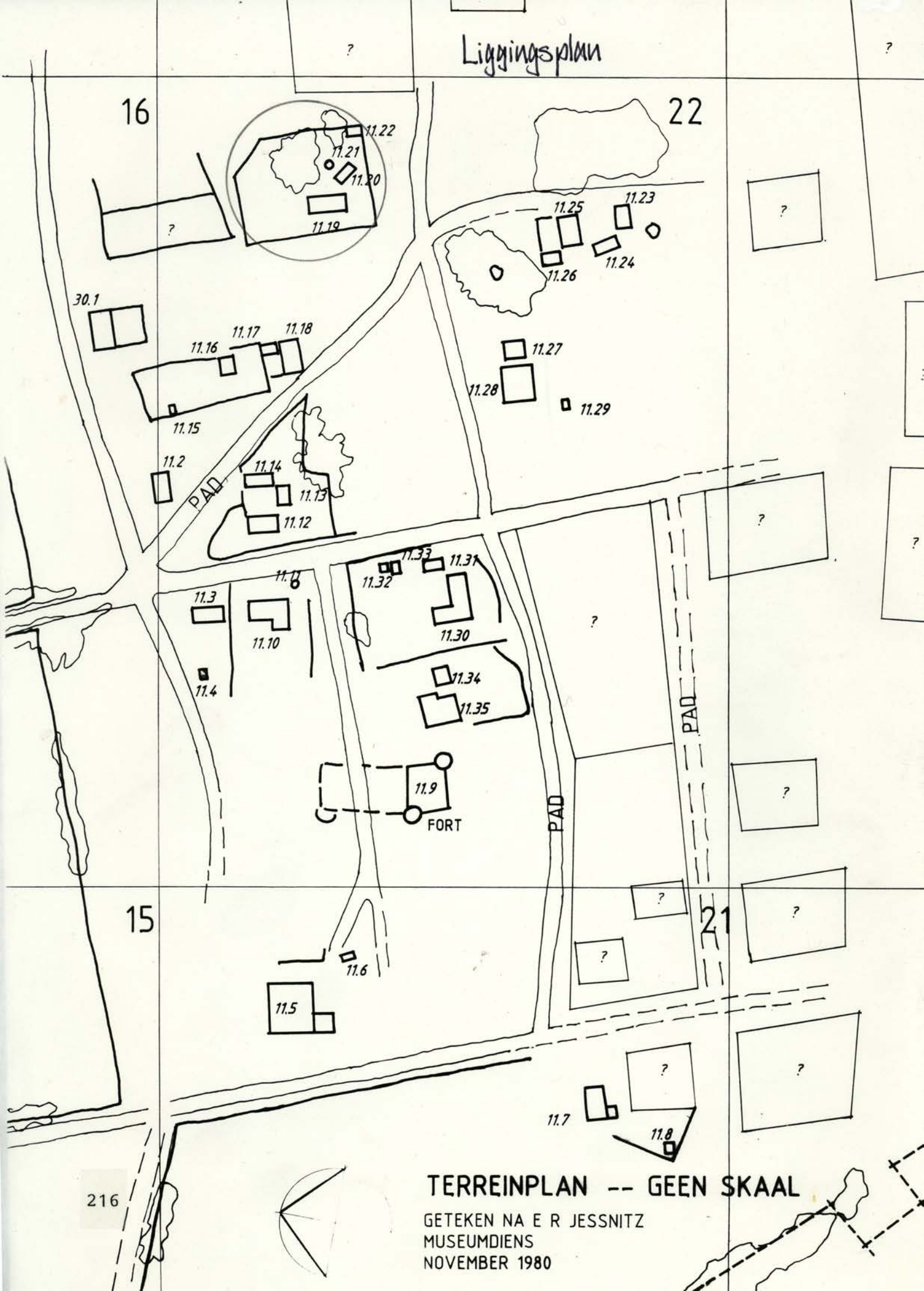
Kyk ook liggingsplan hierna

- 11.19 Woning
- 11.20 Kombuis
- 11.21 Watertenkbasis ± 630 hoog
- 11.22 Toilette
- a Looppad met kliprand
- b Klipskeiding tussen loop- en tuinarea
- c Drooggepakte klipmuur op grens
- d Sementloopvlak



NOORD  
GEEN SKAAL  
215

# Liggingsplan



TERREINPLAN -- GEEN SKAAL

GETEKEN NA E R JESSNITZ  
MUSEUMDIENS  
NOVEMBER 1980

- 3.1 Terrein: Algemene beskrywing van die gebou/objek/terrein asook buitegeboue, tuin, mure, hegge, heinings, hekke en toegange
- 3.2 Beskrywing tov inherente ontwerpgehalte, styl, detail, vakmanskap, integriteit
- 3.3 Tipologiese besonderhede: Plan, massa, volume, skaal, oorspronklike vorm(s) en groei met in agneming van argitektoniese en funksionele teorieë of realiteite
- 3.4 Kontekstuele besonderhede: Landmerk of bydrae tot groep, straat, oop gebied, buurt of plek

Uit 'n ondersoek van die kompleks as outonome eenheid, asook die kompleks in terme van die geheel, het sekere patrone na vore gekom en kan afleidings ten opsigte van groei en ordening gemaak word. Vervolgens word 'n reeks afleidings en interpretasies weergegee. Feitlike besonderhede vorm egter steeds die kern van die studie. Eerstens word die geboukompleks binne die geheelkonteks geplaas en bespreek. Hierna word dit as eenheid bespreek - met in agneming van die verskeie elemente waaruit dit bestaan. In hierdie beskrywing is aandag gegee aan inherente ontwerpgehalte asook tipologiese- en kontekstuele besonderhede.

Dit is opmerklik dat die gebouegroep oor 'n besondere karakter in terme van die geheel of groter konteks beskik aangesien die verskillende elemente daarvan saam as 'n geslote eenheid funksioneer. Dit is die mees oostelik bestaande geboue en was tot redelik onlangs nog in gebruik. Die eenheid is ten opsigte van die ontwikkelingspatroon geplaas. Die afleiding kan gemaak word uit die min aandag wat aan klimaatsfaktore gegee is. Faktore soos die son is byvoorbeeld nie duidelik in ag geneem met die plasing van die gebou en gevolglik die hoofingang nie. Dit front wes, en die logiese gevolg is dat meeste vensters dan ook hier is (tradisioneel). Dit wil voorkom asof die belangrikste oorweging met hierdie uitleg eerder was om dit na die pad te laat front. Die fasade is dienooreenkomstig uitgelê sonder om klimaat (son) in ag te neem. Kyk terreinplan en wesaansig op foto 2.

Die kompleks word gedefinieer deur 'n gepakte klip grensmuur (kyk terreinplan). Sodoende word die private domein baie duidelik afgebaken (2). Dit bestaan uit drie geboue en 'n watertenkbasis.

1)	Wooneenheid	11.19
2)	Kombuiseenheid	11.20
3)	Ablusie-eenheid	11.22
4)	Watertenkbasis	11.21

Die tuin is formeel uitgelê en met 'n gepakte klipheining omsluit. Daar is twee stroke gepakte klip wat vlakverskille

bepaal en so die rande van die terrasse aandui. Daar is ook beddings met klippe gepak en paadjies uitgelê. (kyk terreinplan).

Die geboue is gerangskik om 'n skerp gedefinieerde buiteruimte te skep wat die vergesig na die noorde insluit, die groter geheel van die sendingstasie erken en met die fort op die horison in verband gebring word. Die basis van die watertenk vorm 'n fokuspunt in hierdie belangrike sosiale ruimte.

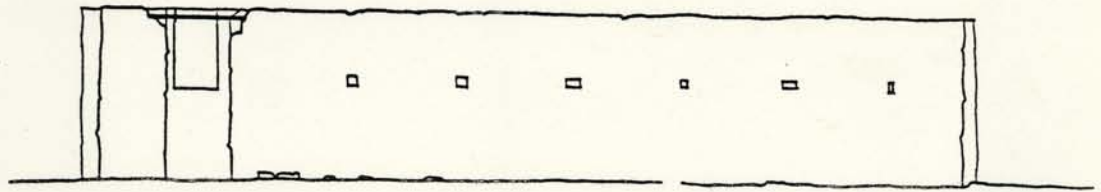
Om die inherente ontwerpgehalte van die geboue te bespreek, moet gekyk word na styl, detail en vakmanskap. Van die bogenoemde faktore speel styl die belangrikste rol aangesien dit integraal beïnvloed word deur die detail en vakmanskap. Die vakmanskap en tegnologiese kunde was beperkende faktore. Bouers was meestal ongeskoold behalwe vir kennis van bestaande hutboutegniese, waarvan hulle meesters was. Duitse sendelinge, wat die planvorms en dakkonstruksie kon bepaal het, was geskoold in skryn- en bouwerk.

Die besondere vermoë van die inheemse bevolking om grasdakke op te rig, sowel as die vrylik beskikbare klip, het seker die grootste invloed op die uiteindelijke voorkoms van geboue gehad. Die sendelinge het hul kennis oor klipkonstruksie oorgedra en spoedig het klipgeboue met grasdakke die aanvaarde styl geword. Hul geskooldheid in skrynwerk het ook hoë gehalte venster- en deurrame tot gevolg gehad.

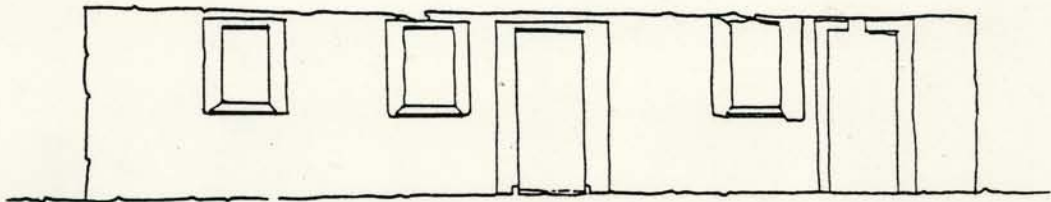
Die grasdak- en klipkonstruksie en reghoekige planvorm asook die formele dorpsbeplanningsbeginsels wat deur die Duitsers hierheen gebring is, het egter 'n sterk inslag op die bekende argitektuurbeginsels gemaak.

Hierdie vermenging van kulture het 'n streeksargitektuur met 'n definitiewe karakter geskep. Die geboue het hoofsaaklik organies en ad-hoc volgens behoefte gegroei. Die algemeen reghoekige planvorms skep donker kubusagtige volumes waar funksie die belangrikste oorweging is. Daar word egter bruikbare en interessante eksterne ruimtes geskep deur plasing van die geboue op plan (terrein).

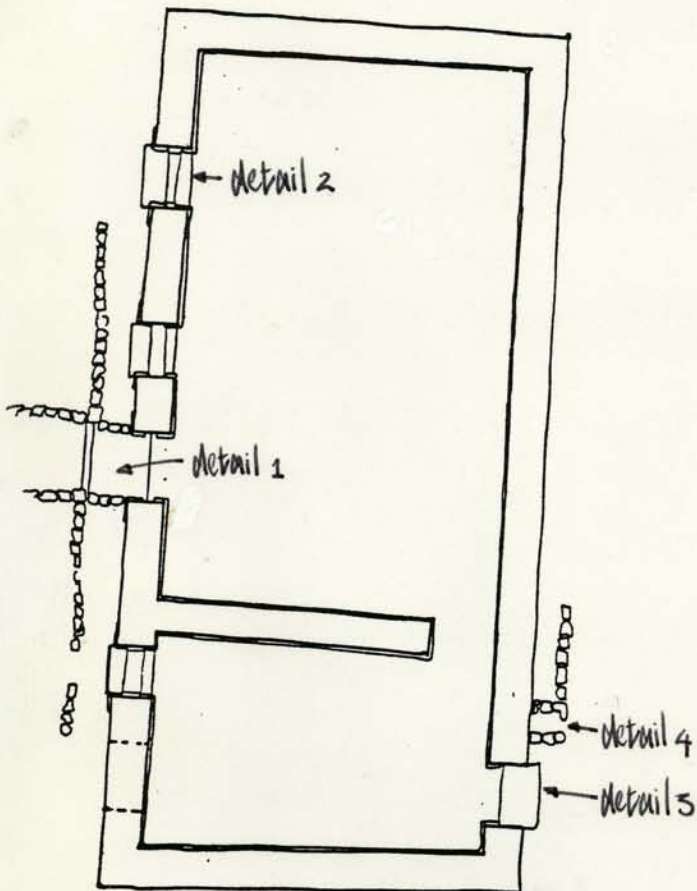
In retrospeksie is die kompleks redelik suksesvol as eenheid. Dit is goed geplaas in die geheel en definieer 'n groeipatroon wat baie insiggewend is. Die waarde van studie lê juis daarin om die groeipatrone te bestudeer. Dit kan help met die interpretasie van lewensgewoontes en patrone van die imwoners aangesien dit direk gereflekteer word in die argitektuur.



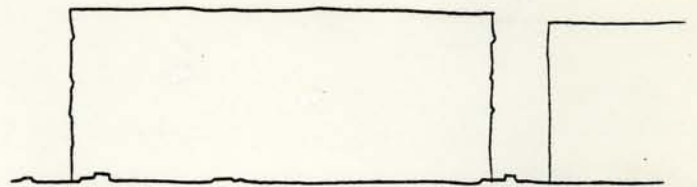
Oostmansig



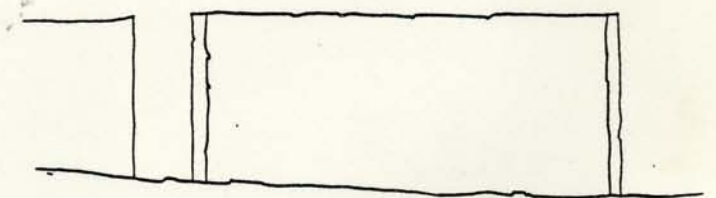
Wesmansig



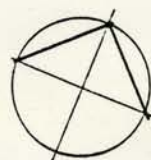
Plan



Suidmansig

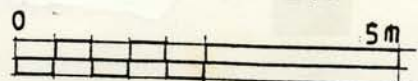


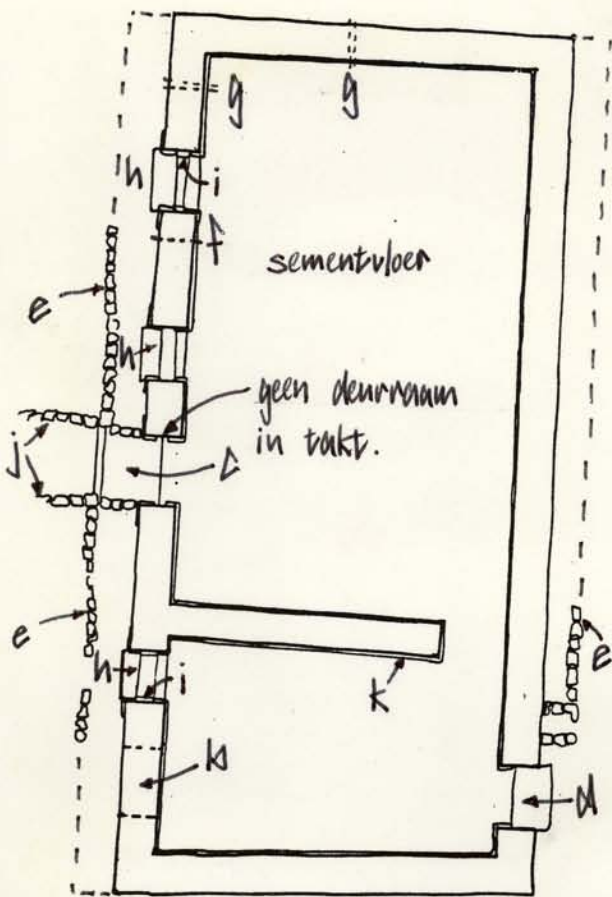
Noordmansig



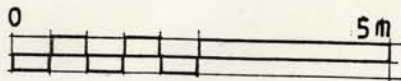
GEBOU 11.19

219





Plan



a Muur: Gepakte klip  
Ongekapte klipmesselwerk  
met granosement mortel

b Klipmesselwerk met sementmortel  
(Invulwerk by vorige deur)

c Sementdrumpeltrappie vgl foto 4a

d Klipvloerlys vgl detail 3

e Gepakte klip beddingrand Vgl foto 4j

f Rankoningslyn - vgl aansig

g Krake in noord-en westfasade

h Sementvensterbanke  
Vgl detail 2

i Vensterraam: Gebrande oorblyfsels van hout vensterrame  
Oorblyfsels toon tekens van rooi verf.  
Vinsterraam gemiddeld 15 mm verby pleister.  
Vgl. detail 2, foto 4k, 4l  
Vinsterraam feitlik gelyk versink in vensterbank.  
Vensters is gestandariseer

j Voetpadrand met klip gepak.

220 k Granosementpleister met verskeie lae verf waarvan mees  
onlangse wit is. Vgl foto's 4e, 4f, 4g



1. Oosmuur van huis (11.19) met kombuis op agtergrond



2. Wesaansig van huis agter werfmuur



3. Woonhuis met kombuis agter

MATERIALE, VAKMANSKAP ASOOK DIE HUIDIGE TOESTAND DAARVAN

BUIITE	GOED	GEM	SWAK
Dak: Geen.			
Mure: Klipmesselwerk*	X		
Veranda/stoep: Geen			
Vensters: Min oorblyfsels, houtrame			X
Deure: Geen.			
Dekorasie/detail: Pleisteromrandings			
Afwerkings: Geen.			
Tuin/omgewing: Formeel uitgelê met klip terras rande en voetpaadjies		X	
<b>BINNE</b>			
Mure: Pleister en verskeie lae verf			X
Vloere: Sementvloer	X		
Plafonne: Geen			
Dekorasie/detail: Geen			
Toebehore: Geen			
Ander (spesifiseer): kyk 4.1			
Defekte wat dringende aandag vereis:			X

Krake in muur; pleisterwerk wat afval.

\* Grensmure van drooggepakte klip.  
Plek-plek is invulwerk met sementmortelmesselwerk.  
gedoen Kyk 4.1.

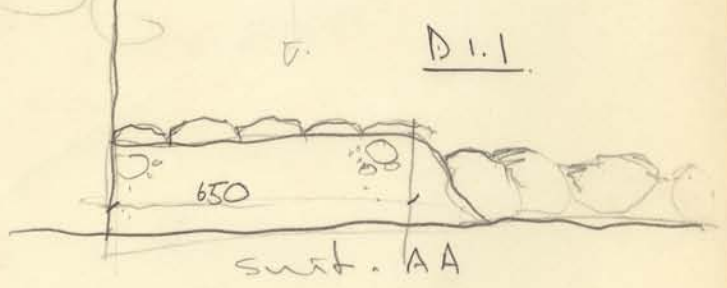
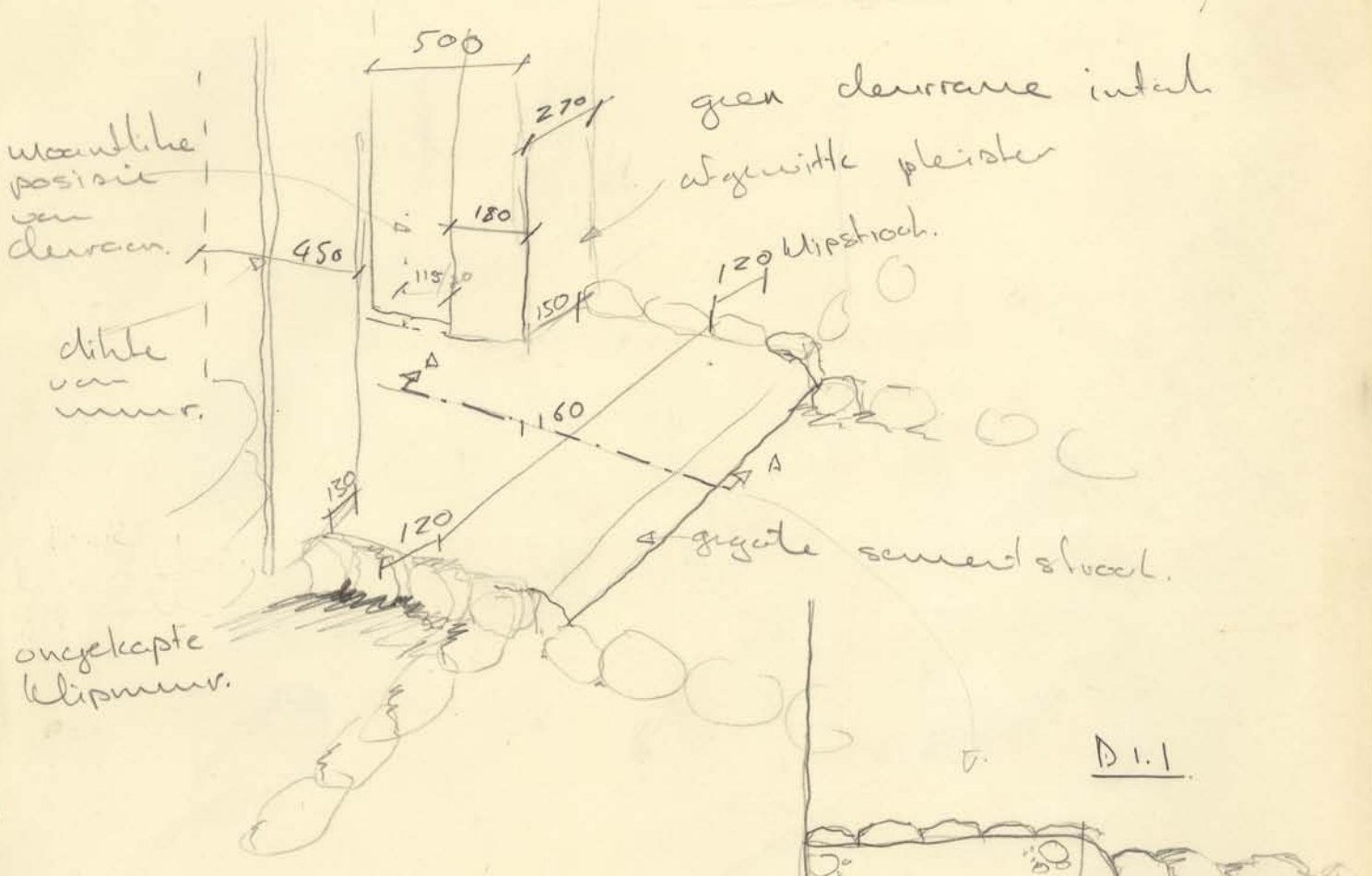




4 & 5. Voordeur (wes) met pleisteromranding, drumpel en planttrog

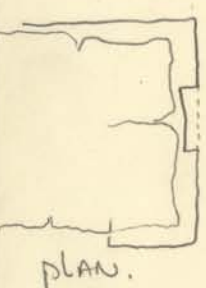
# Terrainshets 1. DETAIL 1 (Vergelyk ook Foto 4A en 4B)

voordeur drempel.



geen rame by voordeur in.

D.1.2



## Detail 2 Bokant van Deuropening by voordeur. (Foto 2)

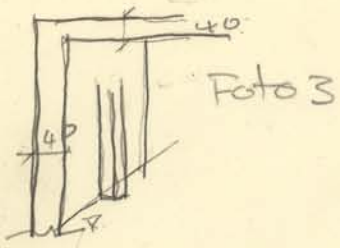


6. Vensterbank en pleisterrand -Wesfasade

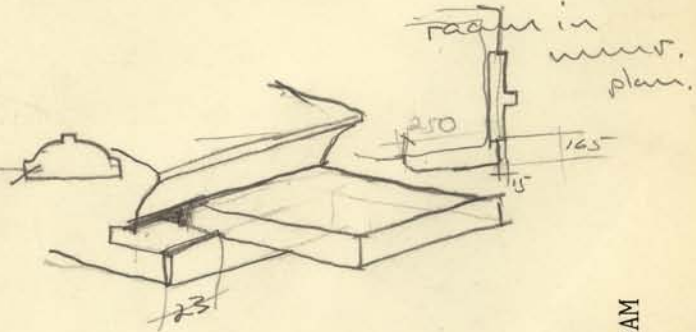
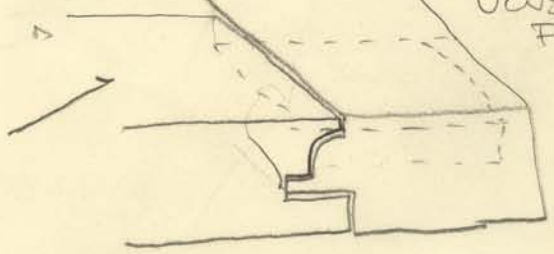
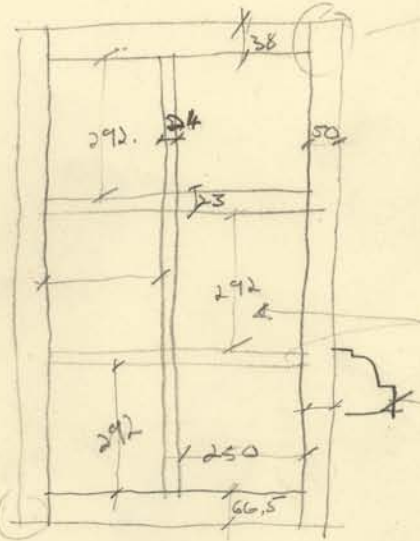
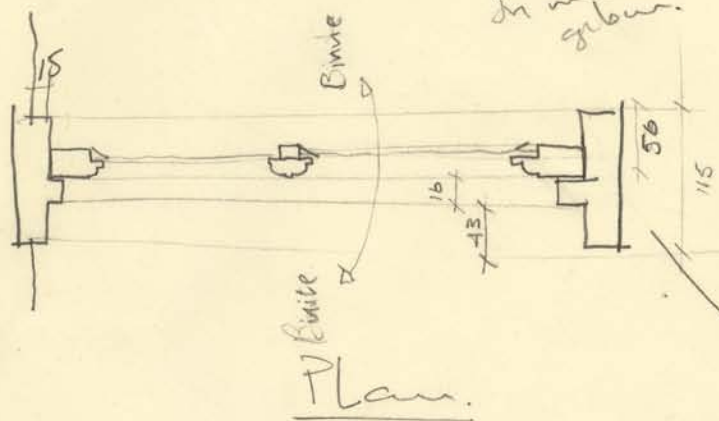
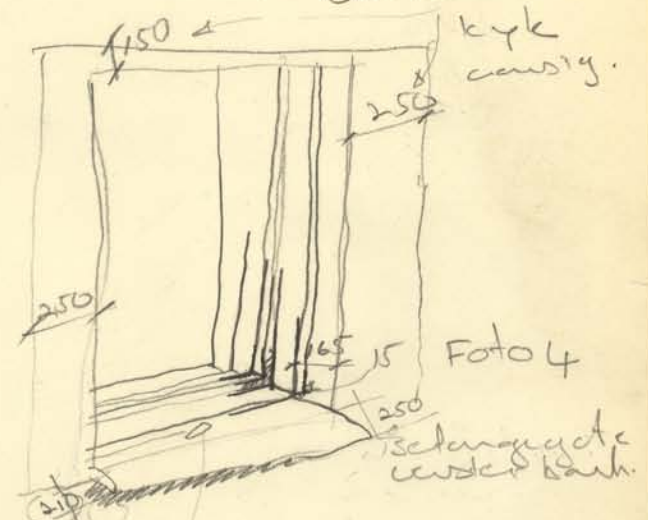


7. Oorblyfsels van deurraam en latei  
Gebou 11.20

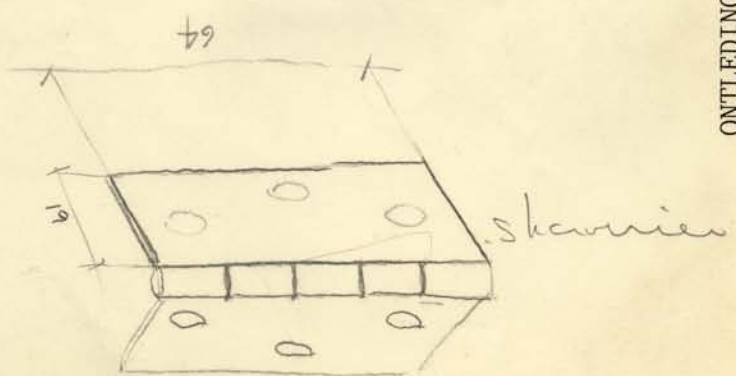
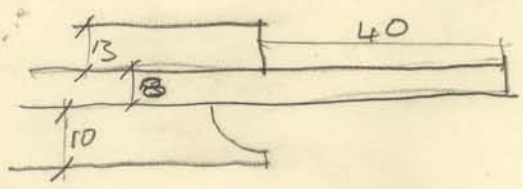
Vericeer.



Uitsluitend



Handig  
 wig de wipende  
 pen- en gultvoeg.

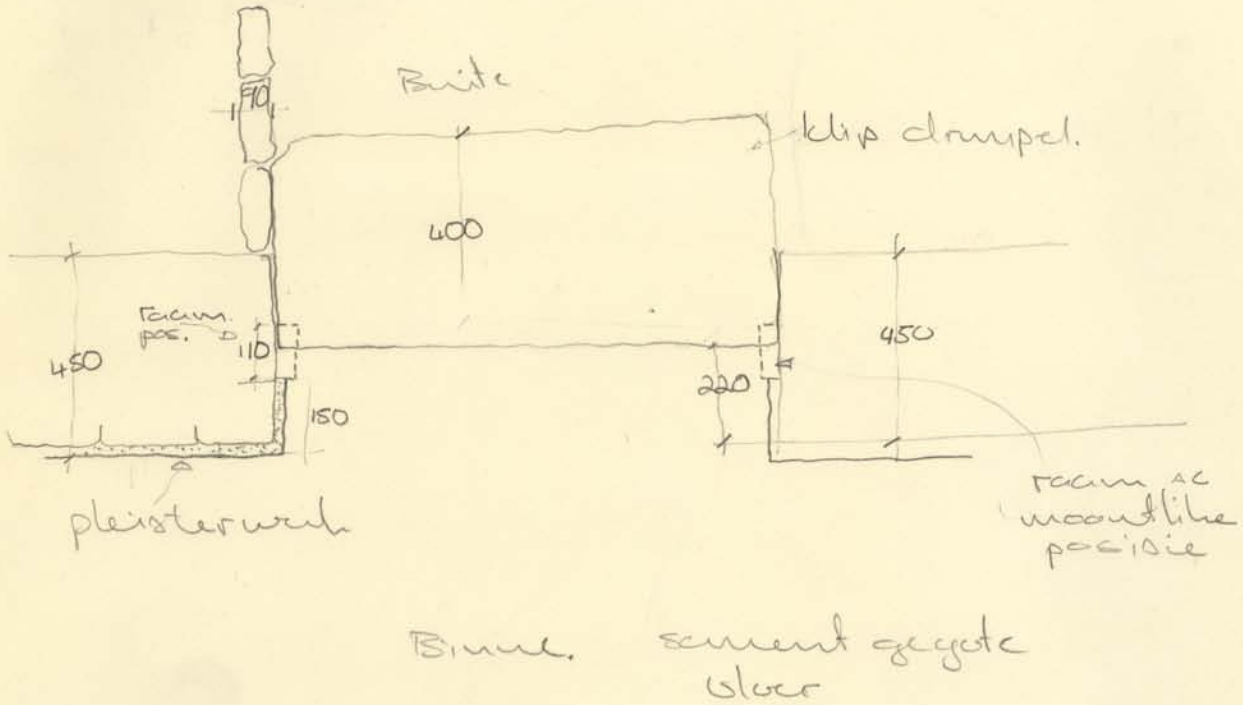


ONTLEIDING VAN VENSTERRAAM

Terrainshets

Agtendur. (Ugl. latei met vordur)

Drumpel. DETAIL 3



PLAN:

DETAIL 4

Moontlike blomkale. deur gebou





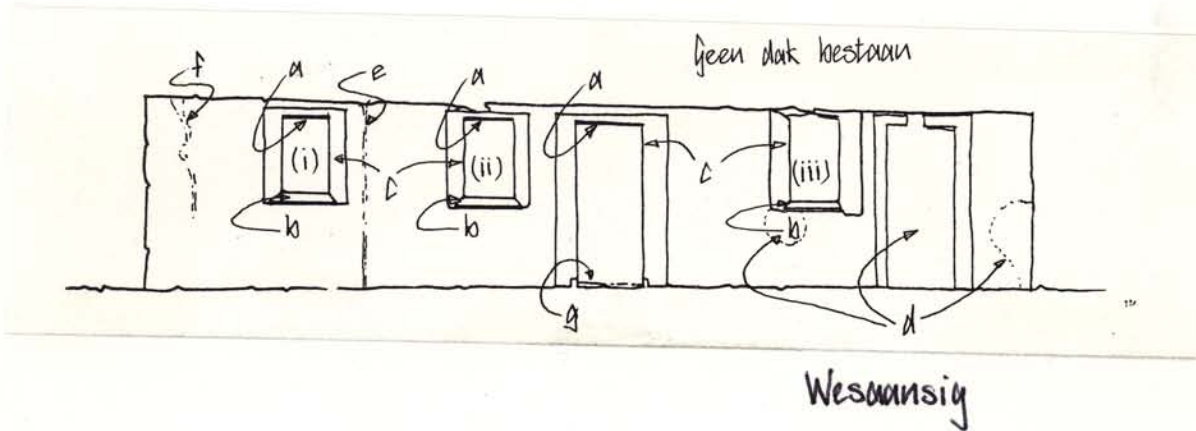
8



9



Gebou 11.19 met klipmure, binnemuur en pleisterwerk



- a Houtlattei : 40mm dieps oor hele breedte van muur  
Afgewitte pleisterwerk loop tot net bo lattei vgl foto's 4h & i  
Rooi geverf
- b Sementlattei : Vgl detail z  
Moontlik voorafgegote vgl foto 4 i
- c Afgewitte pleisterwerk verskat plat vlak vir instalering van rame.
- d Inval klipmesselwerk : Sementmortel ipv gransement.
- e Aanbouingslyn
- f Kraak ngr wegsakking van noordemuur.
- g Krumpel
- h(i) Vensterraam in takt  
(ii) geen vensterraam  
(iii) Vensterraam in takt  
geen deurraam

229

11





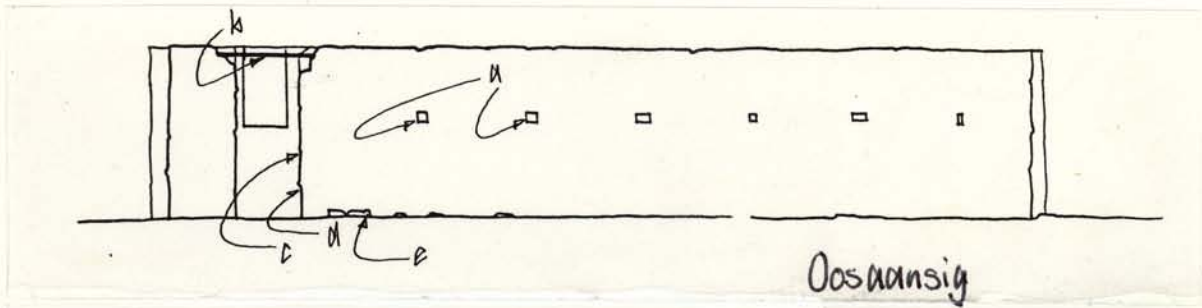
12. Venster op noordwestehoek  
Let veral op vensterbank



230

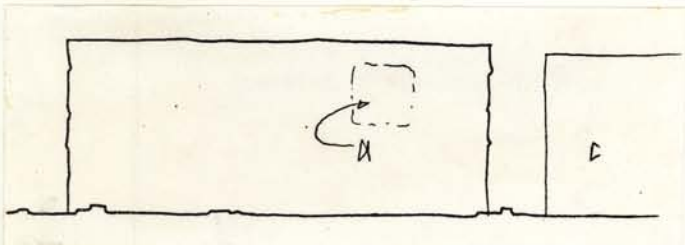
13. Voordeur en suidwestehoek. Deur is toegebou en  
planttrog oor lengte van huis



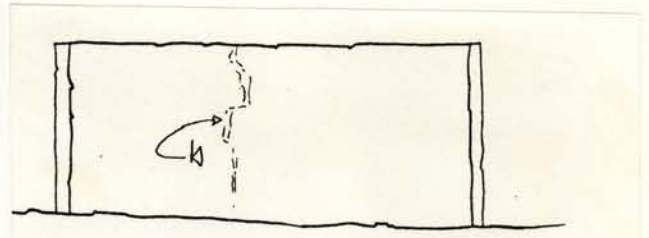


Ooswaansig

- a Gate in muur. Vgl foto's 4k, 4l en 4m
- gate vir bevestiging van kappe vir afdak.\*
- b Oorblyfsels van latrei - geen vert Vgl foto 4n.
- c Pleister nie omgevat soos op voorfasade nie. Vgl detail 3.
- d geen oorblywende deurraam.
- e gepakte klip. Moontlik klombak. Vgl detail 4



snidaansig



noordwaansig

- a Inval klipmesselwerk. Sementmortel ipv gransement. Moontlik dat deel van woning in kombuis was en hierdie nou invulwerk is van waar vorige skoorsteen eens was.
- b Kraak in noordemuur agv uitstropkragte. Vgl foto's 4o en 4p.
- c Kombuis gebou.





15. Oosfasade



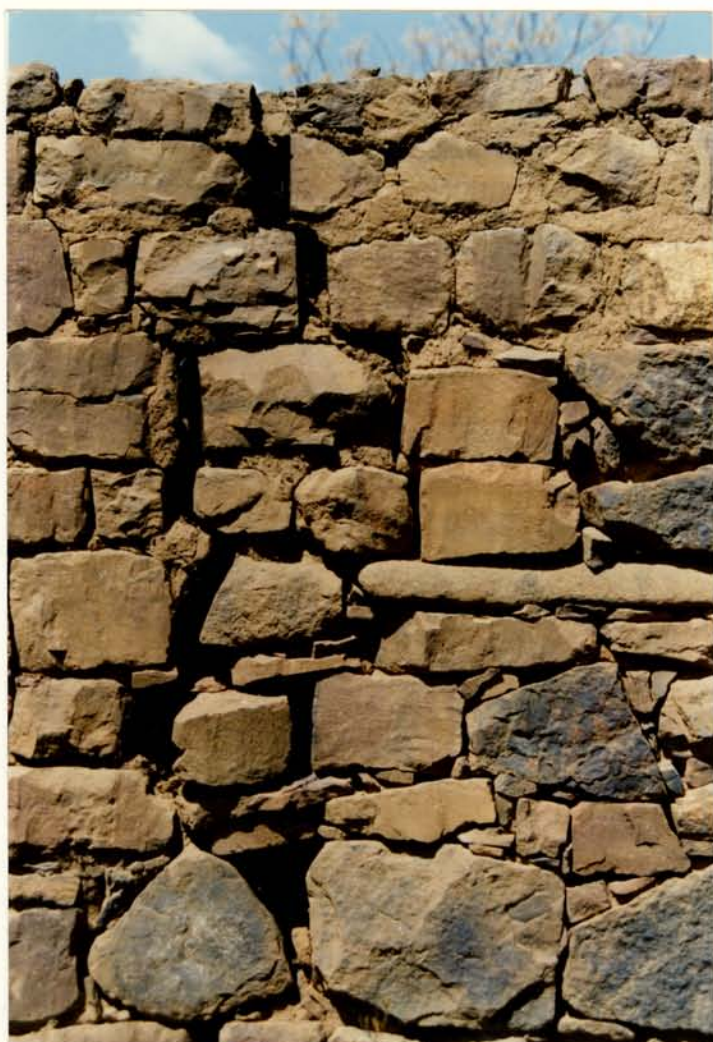
16. Klipverband, oosfasade



17. Oorblyfsels van latei by suidooste deur



18

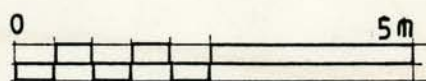
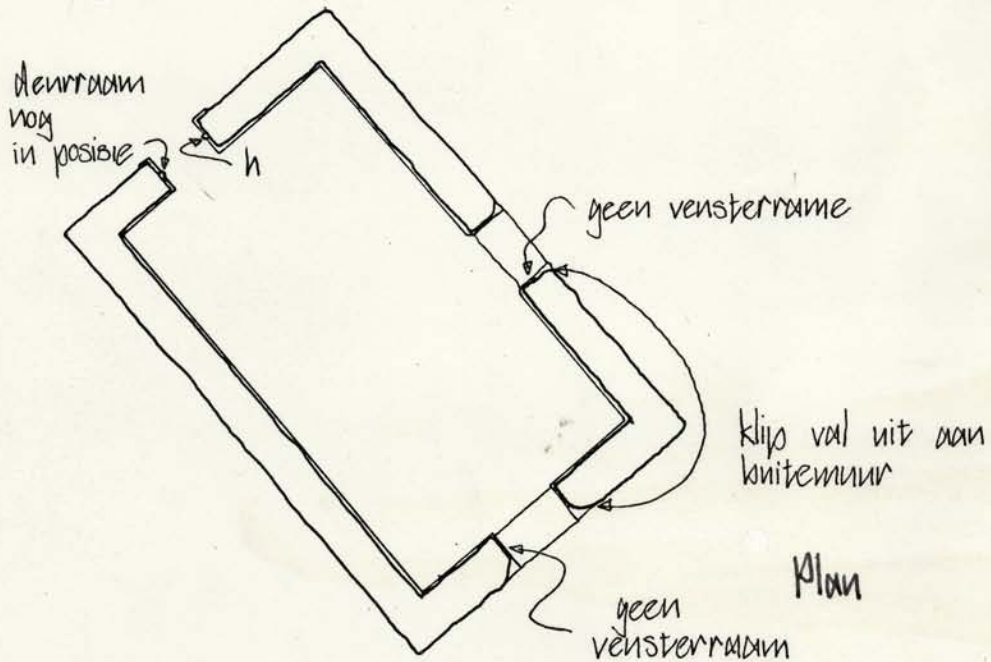
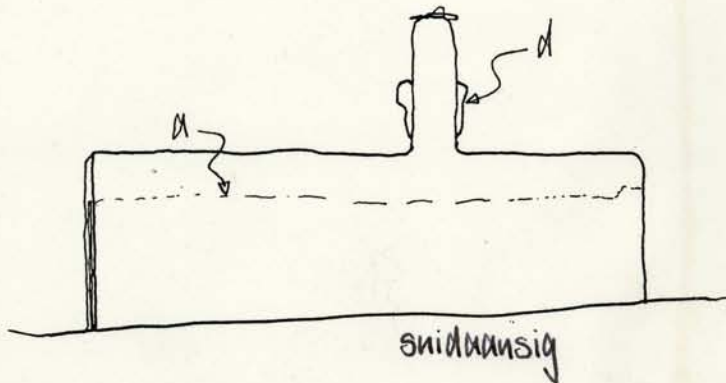
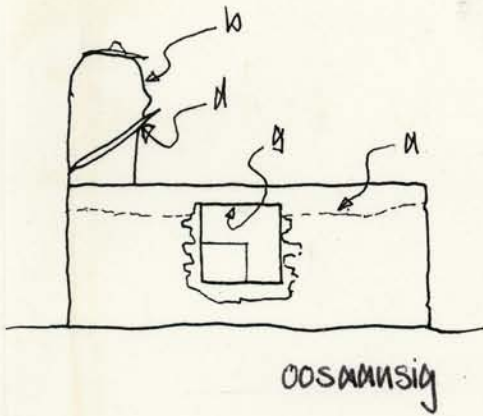
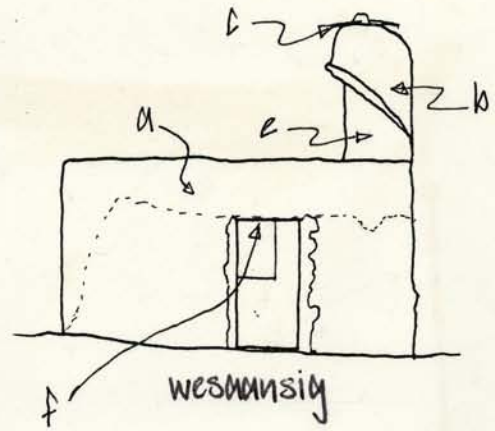
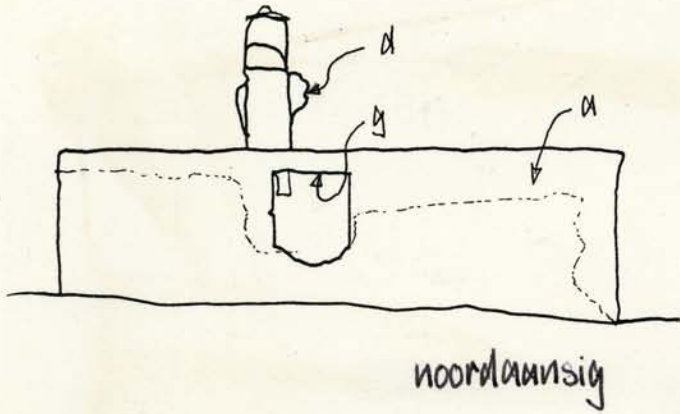


19. Noordfasade met groot kraak

MATERIALE, VAKMANSKAP ASOOK DIE HUIDIGE TOESTAND DAARVAN

BUIITE	GOED	GEM	SWAK
Dak: Geen.			
Mure: Klip en mortel		X	
Veranda/stoep: Geen, wel terras aan die oostekant en sementloopvlak na 11.19		X	
Vensters: Slegs openinge			X
Deure: Raam in posisie, erg gebrand.			X
Dekorasie/detail: Geen.			
Afwerkings: Geen.			
Tuin/omgewing: Kyk terreinplan		X	
<b>BINNE</b>			
Mure: Sementpleisterwerk (afgekalk)			X
Vloere: Sementvloer			X
Plafonne: Geen.			
Dekorasie/detail: Geen.			
Toebehore: Geen.			
Ander (spesifiseer): Skoorsteen.			
Defekte wat dringende aandag vereis:			

Vensteropeninge is besig om te vergaan



- Mure : Klipmesselwerk met gransementmortel. Ingestippeld op aansigte dui klipmesselwerk met sementmortel aan. Vgl foto's 4q; 4r; 4t. Mure bo-op is plat afgepleister met semetmortel. Vgl foto 4s
- Pleister : Binne is dit met sementpleister (sanderige mengsel) met 'n paar lae afkalking. Swak toestand - Vgl foto's 4i en 4v
- Vloer : (Selfde as by hoofgebou) Sementvloer met min growwe aggregaat. 'n Paar vlaklae oorgepleister.
- Vensters : Geen vensterrame in takt. Betonlatteie oor breedte van muur. Vgl foto 4w. Klip val uit aan buitekant. Pleister net tot binnekant van raam gevat.
- Deur : Raam nog in takt (h). Heeltamal versink en gelyk gebrand met pleister\*. Vgl foto 4d. Latteie nie so sigbaar oopgelos soos by hoofgebou nie. Vgl foto 4h. Gebruik egter ook houtlatteie. Pleisterwerk rondom opening nie so net gevorm soos by hoofgebou nie. Meer funksioneel as dekoratief. Vgl foto 4i. Skoorsteen, m
- Skoorsteen: Met kleistene gebou en gepleister soos die huis. Oorblyfsels van sementmortelvoegskort sigbaar.

- a Klipmesselwerk met sementmortel.
- b Skoorsteen
- c gegalvaniseerde plaatmetaal maak bokant van skoorsteen toe. Vgl foto 4i
- d Oorblyfsels van sementmortelvoegskortwerk.
- e Pleisterwerk op skoorsteen. Vgl foto 4u.
- f Houtlatteie bo deur
- g Betonlatteie (oorgepleister)
- h Deurraam

\* Alle deur en vensterrame so wip versink in pleister agv herhaaldelike oompleistering



20. Kombuis (11.20) met watertenkbasis voor



21 . Suidoostekant van kombuis



22. Skoorsteen en nuwe bobouwerk op suidwesmuur



23



24

Kombuis (11.20): Let op grootte van deur en bowebou. Dit wil voorkom asof die mure later verhoog is.



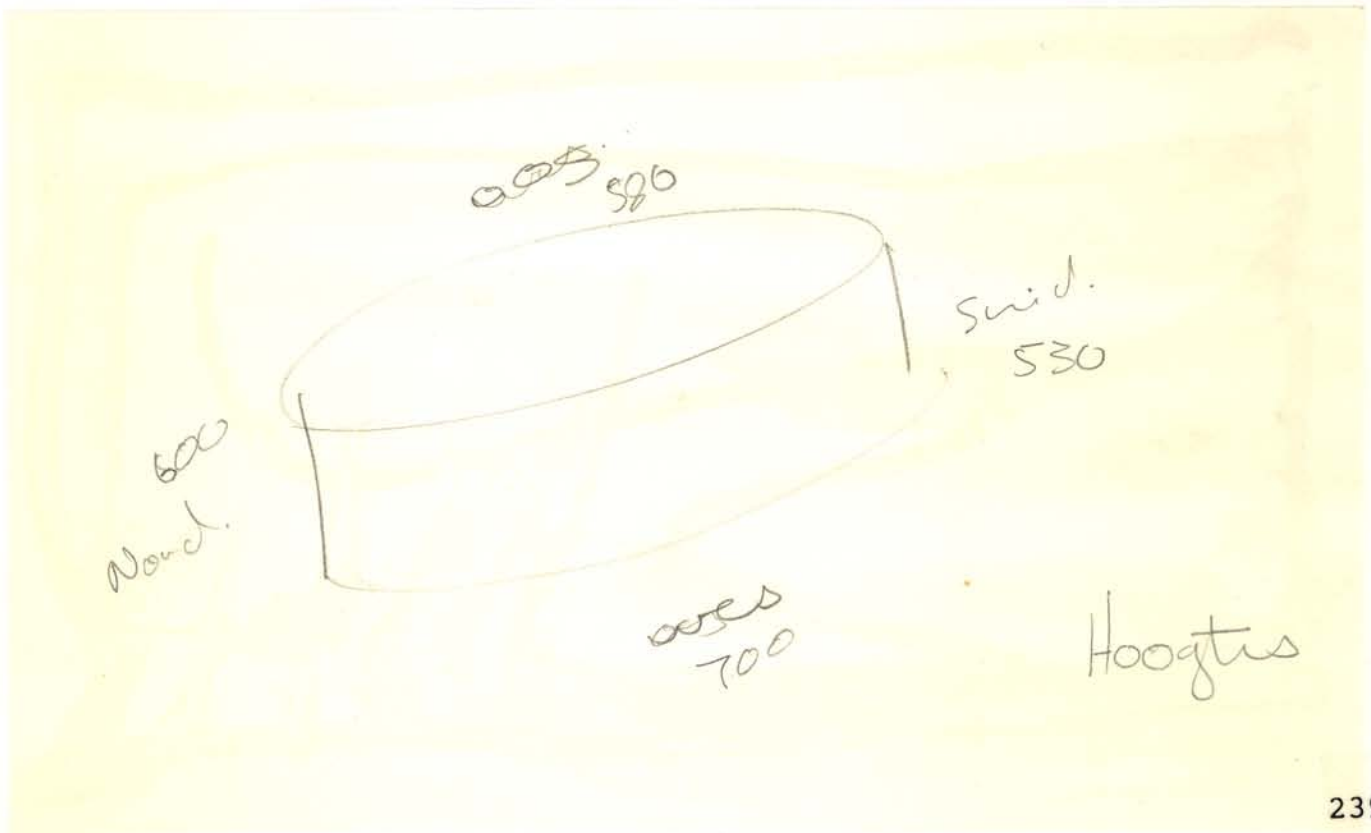
238

25





26. Tenkbasis met kombuis en huis na agter



4

## TEGNIIESE BESONDERHEDE

Gebou 11.22

MATERIALE, VAKMANSKAP ASOOK DIE HUIDIGE TOESTAND DAARVAN

BUIITE	GOED	GEM	SWAK
Dak: Geen			
Mure: Klimesselwerk		X	
Veranda/stoep: Loopgang met grondvloer			X
Vensters: Slegs ventilasieopeninge			X
Deure: Geen.			
Dekorasie/detail: Geen.			
Afwerkings: Geen.			
Tuin/omgewing: Kyk 3.1a		X	
<b>BINNE</b>			
Mure: Kyk tekening 4			
Vloere: Grond			
Plafonne: Geen.			
Dekorasie/detail: Geen.			
Toebehore: Geen.			
Ander (spesifiseer): Geen.			
Defekte wat dringende aandag vereis:			

Van die mure deur boom platgeval.

5

## CHRONOLOGIESE BESONDERHEDE

Geskiedenis van veranderings, bybouings, hergebruike, verskuiwings, vorige restourasies

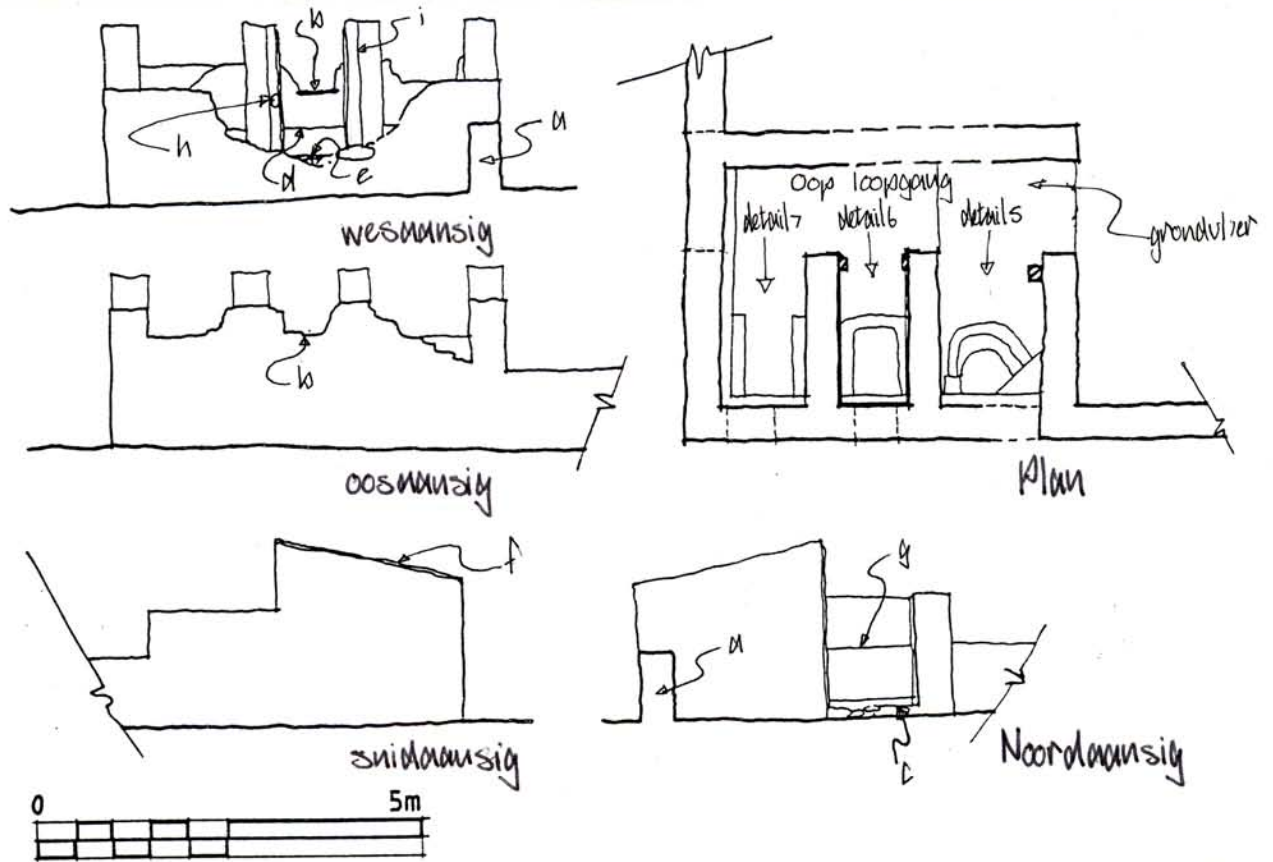
Kyk hoofteks

6

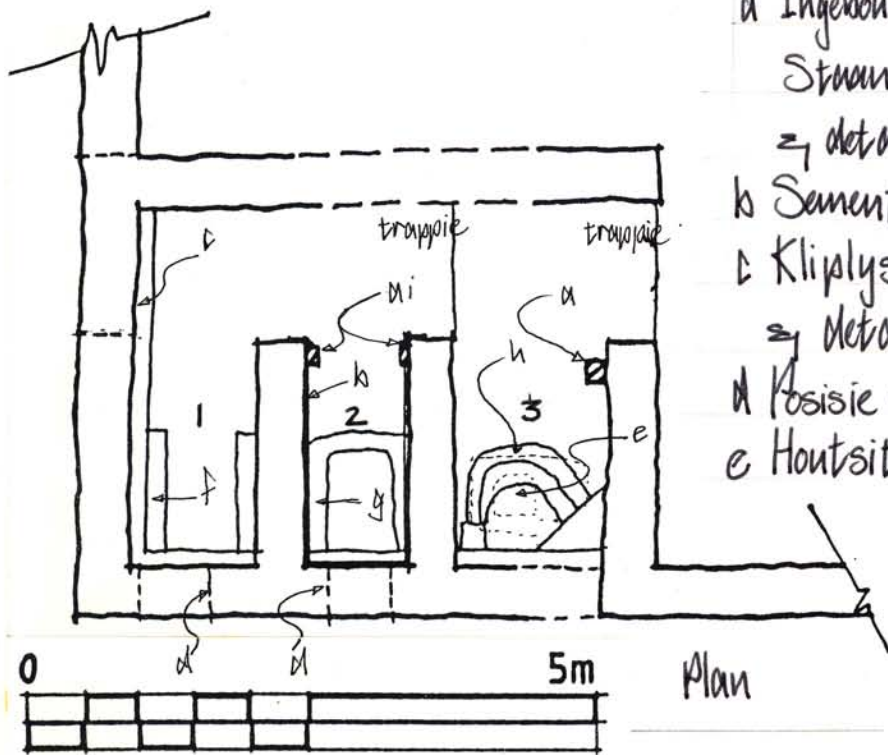
## BESKIKBARE BIBLIOGRAFIE, DOKUMENTASIES EN ANDER BRONNE

240

Kyk algemene bibliografie aan einde



- a Grensmuur (drooggepakte klip)
- b Vensterbank van plat klippe gepak. Montlik net ventilasiegat. Vgl detail 6 en foto 4z
- e Pleister eindig. Vgl foto 4z  $\approx$  detail 6
- d Lys. Vgl details  $\approx$  foto 1s
- f Trappie 100 mm hoog
- f Dakbedding oorspronklik sink (helling te laag vir grensdak)
- g Lys. Vgl detail 7  $\approx$  foto 4 dcl
- h Inskripsie in pleisterwerk. Vgl detail 6  $\approx$  foto 4 ml
- i Einde van pleisterwerk.



\* Ingeboude kleisteenmuurtjie (gyppleister)  
 Staan net nog 300 hoog. foto 4 y  
 z detail 5 (Moontlik v. inpas v. deure)  
 b Sementpleister. Net in deel z (Det. 6)  
 c Kliplys. Loop reg om. Vgl foto 4 dd  
 z detail 7  
 d Posisie van ventilasiegate  
 e Houtsitplek van geboude toilet  
 Vgl foto 4 y z detail 5

Moontlike gebruikte  
 1 toilet  
 2 urinaal  
 3 toilet

f Geboude klipmuur. Vgl detail 7 z foto 4 cc  
 g Kliprand. Vgl detail 6 z foto 4 z  
 h Klipmesselwerktoilet (sementmortel)



\* Wie muurtjies staan hele hoogte nog. Vgl foto 4 bb 28



(2)

waal  
rester

gopleist

gushirprie  
waantrille  
pleisteraar  
Foto 3

pleist

gopleister  
drinaal

klipkeio  
300mm  
P, J

klipkeio  
vaster

340

2150

pleist

gopleister

600

980

250

voordik in  
gat.

waalrester  
wee met pleister  
hgh 2005 laesque.



29

Toilette, 11.22, in die suidoostehoek van die woninggroep



30

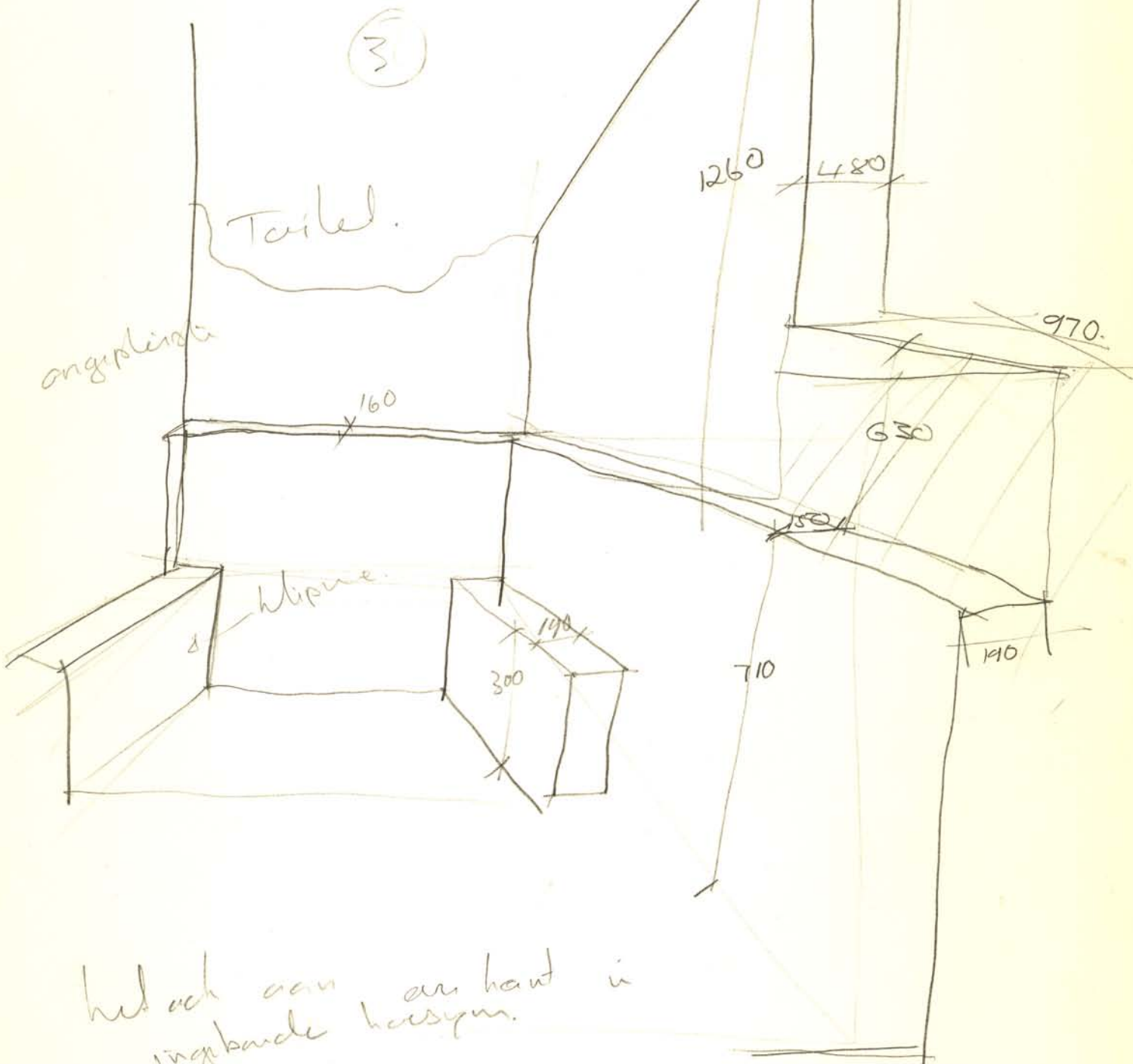


31



32

DETAILSKETS 7



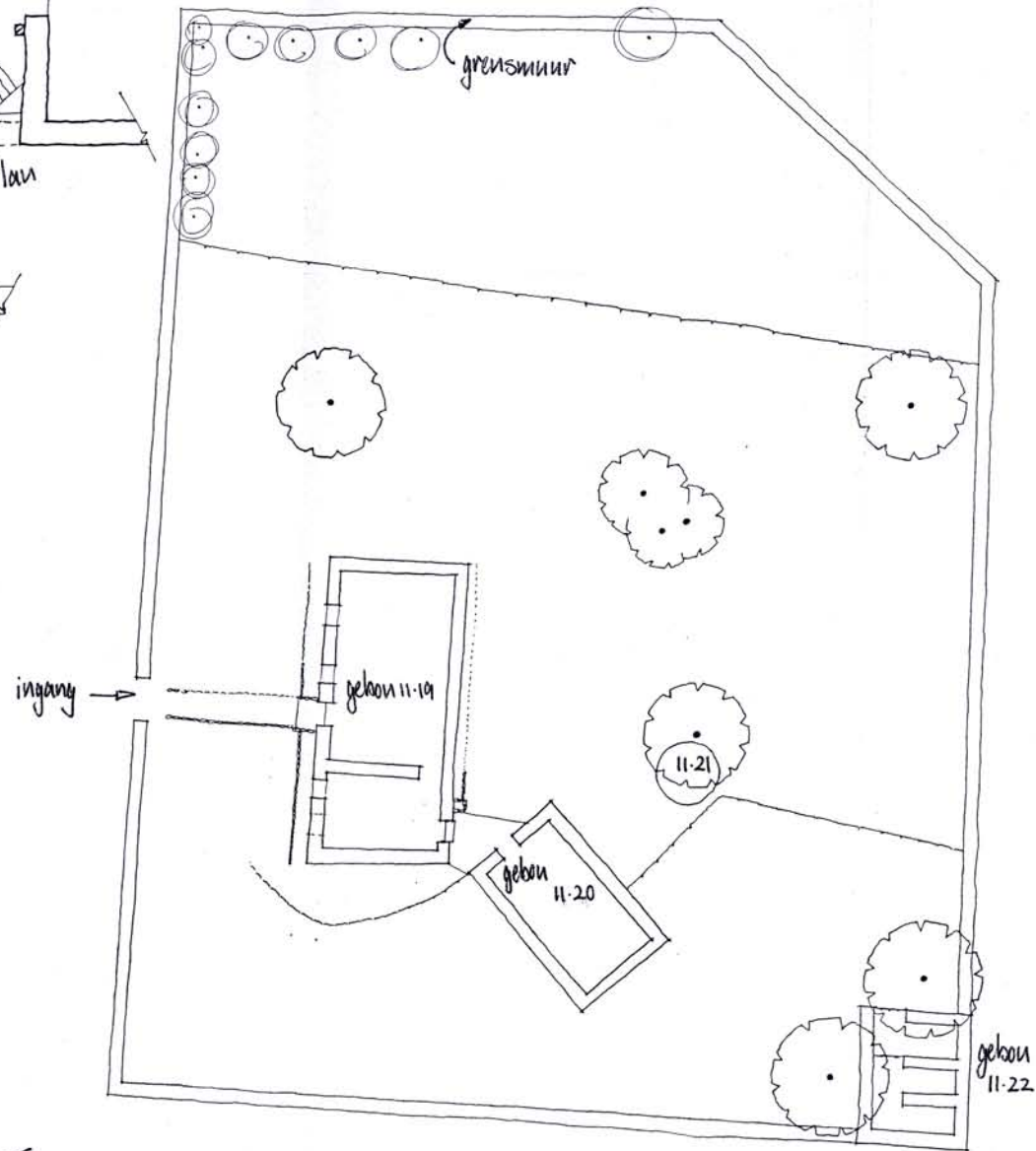
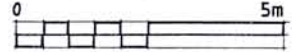
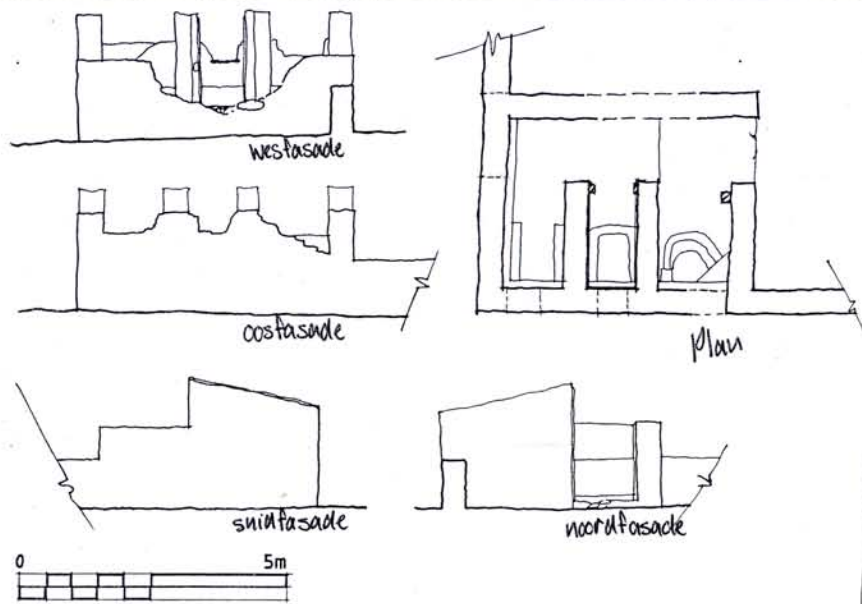




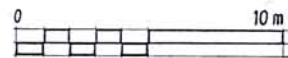
33



34



Terreinplan



UNIVERSITEIT VAN PRETORIA  
DEPARTEMENT ARGITEKTUUR

PROJEKTITEL

NAAM **AE**

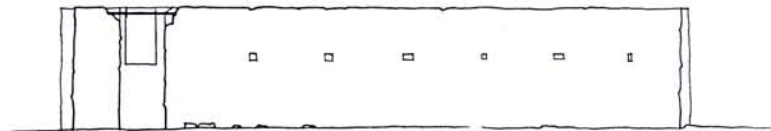
DATUM VAN  
INDIENING  
PROJEK  
NOMMER

AANTAL VELLE  
IN STEL

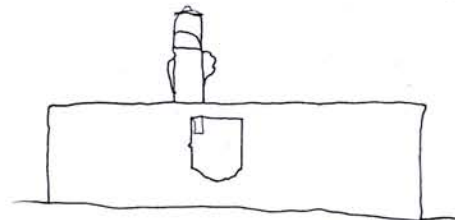
TEKENING  
NOMMER

248

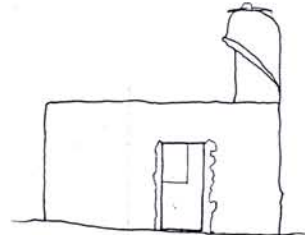
KURSUS



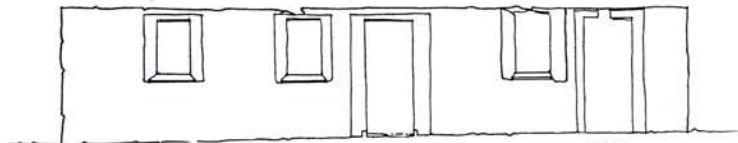
ooswaansig



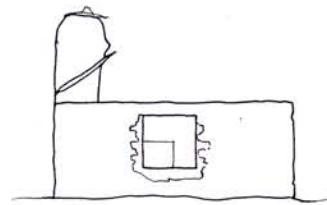
noordwaansig



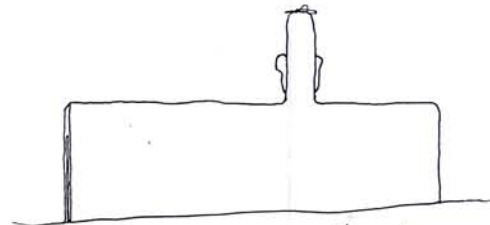
weswaansig



weswaansig



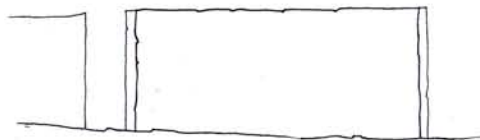
ooswaansig



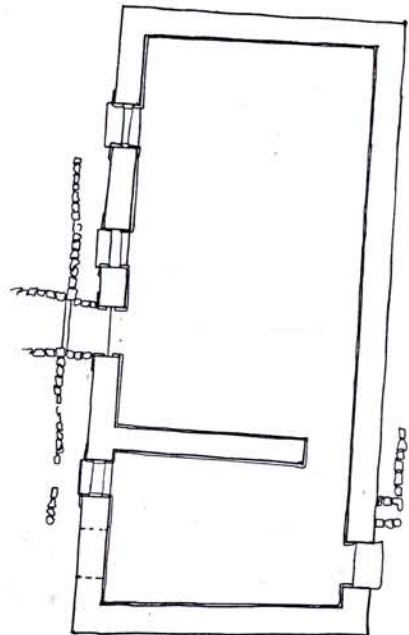
suidwaansig



suidwaansig

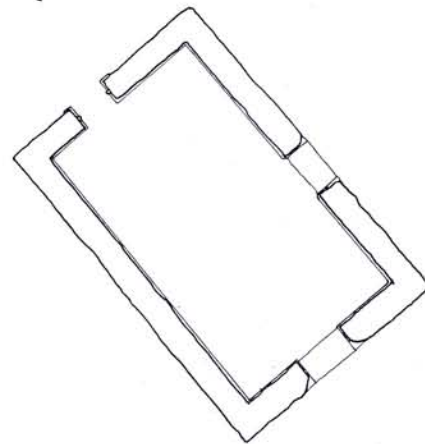


noordwaansig



Plan

S.J. N.



A.F.

