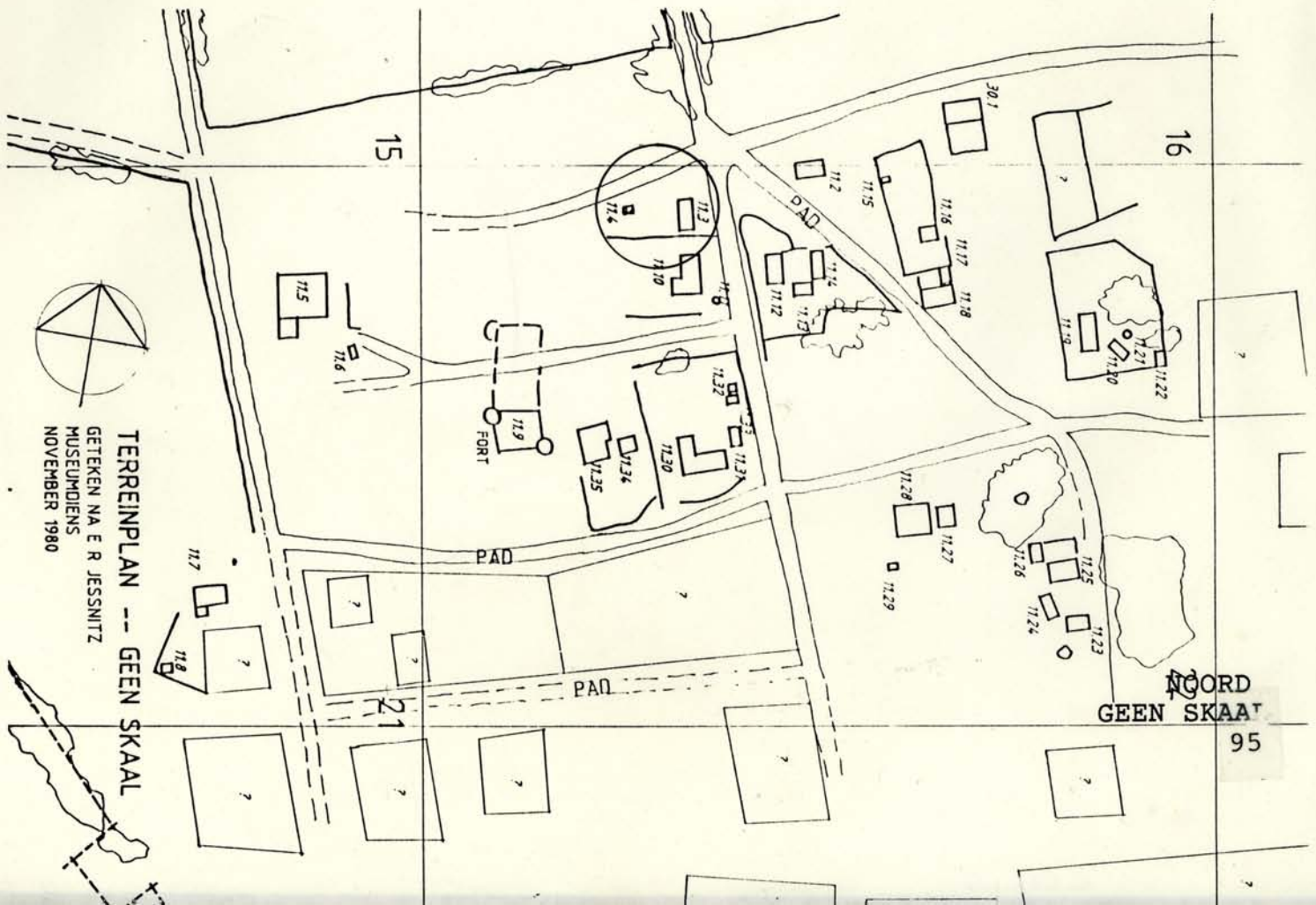


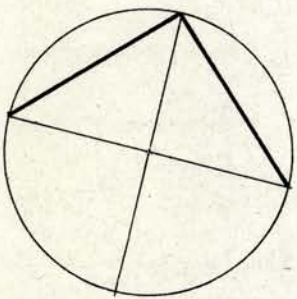
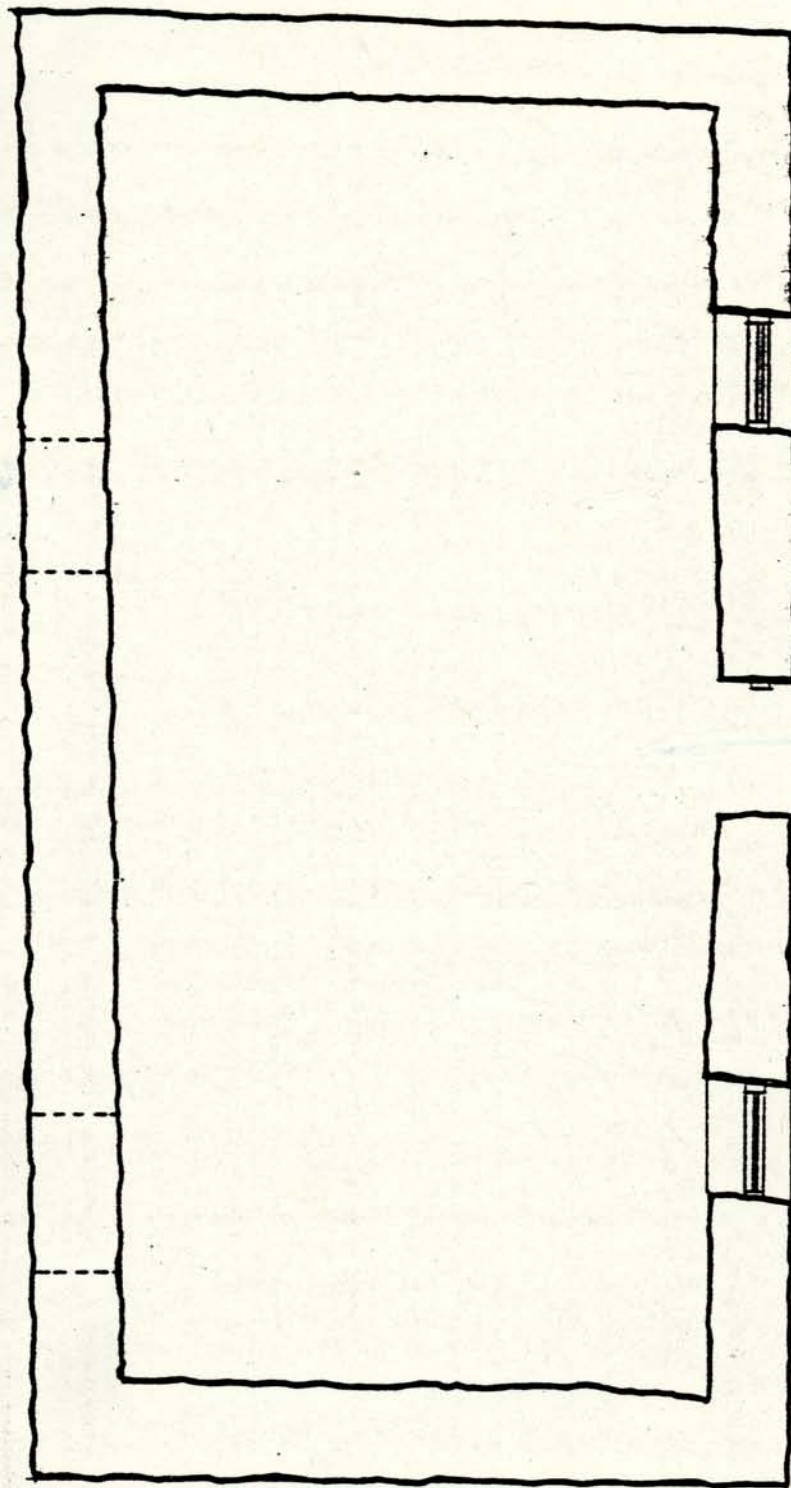
1 IDENTIFIKASIE Gebou 11.3, 11.4

Provinsie:	Transvaal	
Distrik:	Middelburg	
Naam:	Botshabelo Sendingstasie	
Gedeelte:	Motse-woongebied	
Huidige Gebruik:	Stal	Bron: Waarneming
Oorspronklike Gebruik:	Woonhuis	Bron: L Swiegers
Datum van oprigting:	na 1865	Bron: M Naudé
Skepper/bouer/maker:	Oorspronklike eienaar self	
Dokumenteerder:	R Austin	

2 TERREINPLAN

Dui plek en geboue duidelik aan, verwys na museum se plan





DRAWING 3.1 PLAN OF BUILDING (KITCHEN) NO SCALE

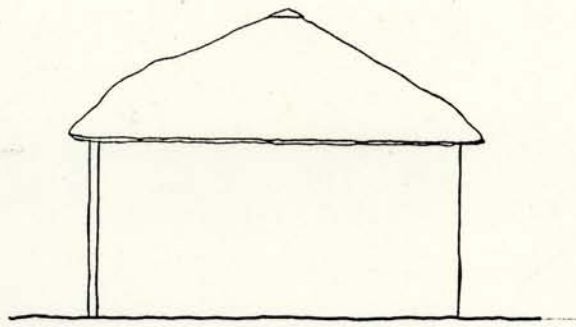
- 3.1 Terrein: Algemene beskrywing van die gebou/objek/terrein asook buitegeboue, tuin, mure, hegge, heinings, hekke en toegange
- 3.2 Beskrywing tov inherente ontwerpgehalte, styl, detail, vakmanskap, integriteit
- 3.3 Tipologiese besonderhede: Plan, massa, volume, skaal, oorspronklike vorm(s) en groei met in agneming van argitektoniese en funksionele teorieë of realiteite
- 3.4 Kontekstuele besonderhede: Landmerk of bydrae tot groep, straat, oop gebied, buurt of plek

- 3.1. The structure is a single-space outbuilding which lies parallel to the main thoroughfare and adjoining house (11.10). A stone wall, now in ruins, starts in the proximity of the south western corner and runs perpendicular to the west facade, eventually forming an L-shape. These walls together with the west facade of the building form a rectangular space (enclosure) in which is found the ruins of an outbuilding and an oven [?] (Photo 1).

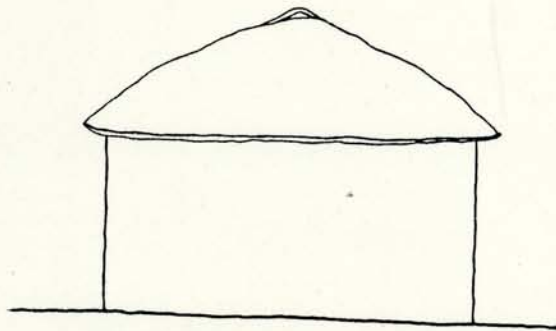
The original use of the building could have been as a kitchen [?]. At present the building is used as a shelter for horses (2).

On the northern side of the western wall a door space was filled in. This is clearly noticeable as there is a definite edge where the stones formed the door line. Another distinguishing factor is that there is very little plaster in the joints of the "filler" stones. The same features indicate that there was a window on the southern side of the facade (3 & 4).

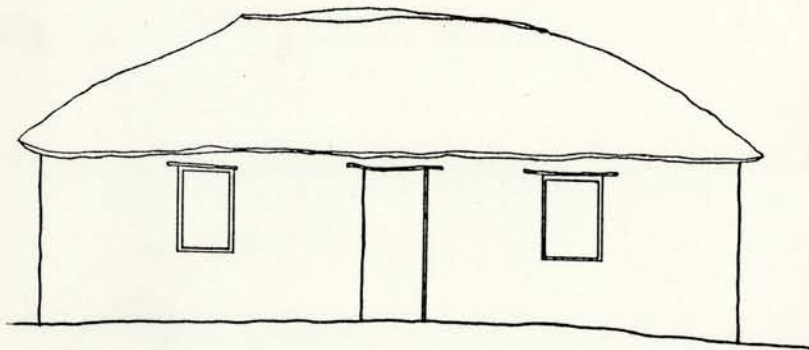
- 3.2 The structure is a simple rectangle built of local stone. Joints between the stone have been filled with mortar. Workmanship was of a reasonable standard considering that there are no extensive cracks. Lintols and window frames are made of wood, the frames being painted red (5 & 6) over an earlier blue layer.
- 3.3. The building is rectangular having no internal walls. The eastern facade has pretensions to symmetry and is punctuated by a roughly centrally-placed door with two windows to either side of the door. The functional changes [house or kitchen{?} to stables] made it necessary to close up the western door and window.
- 3.4. The building is parallel to both the street and the main house, which emphasizes the main path/road, and reads as a group together with those across the street (numbers 11.12 and 11.13).



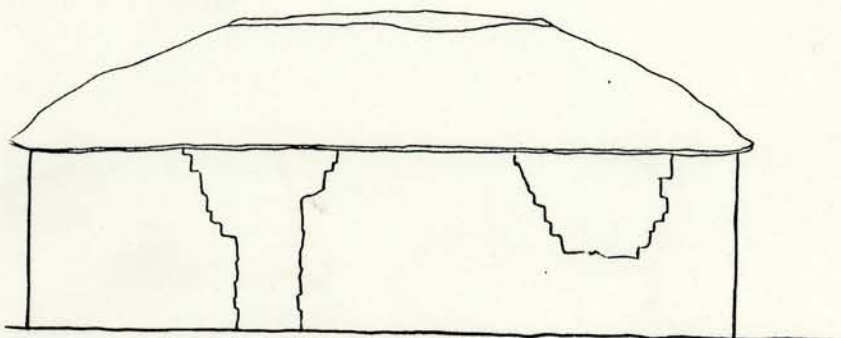
DRAWING 3.2 SOUTH ELEVATION NO SCALE



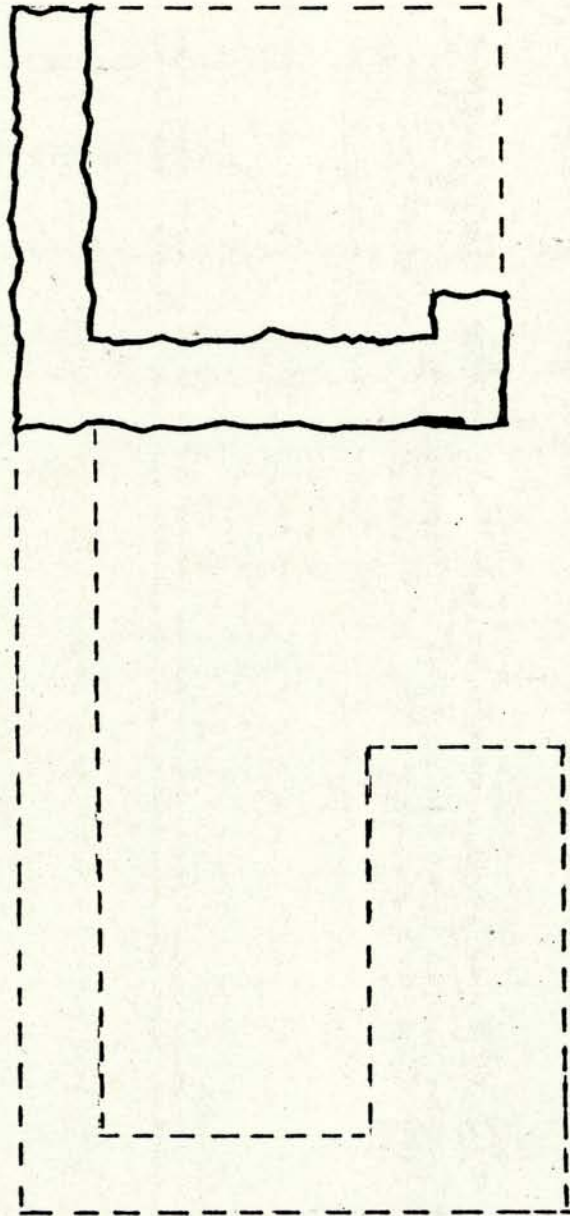
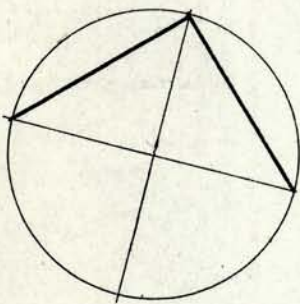
DRAWING 3.3 NORTH ELEVATION NO SCALE



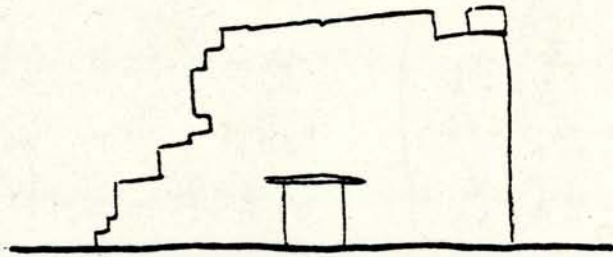
DRAWING 3.4 EAST ELEVATION NO SCALE



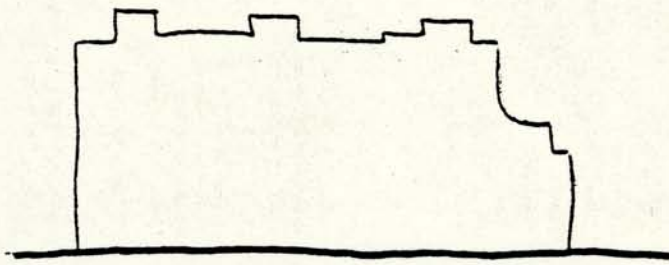
DRAWING 3.5 WEST ELEVATION NO SCALE



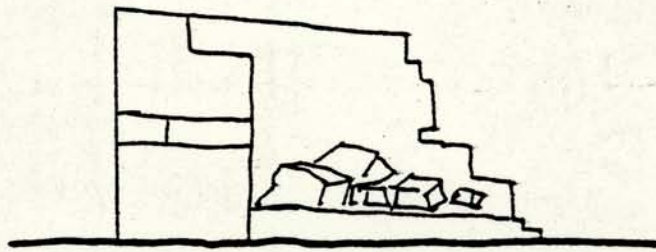
DRAWING 3.6 PLAN OF RUINS (OVENS) NO SCALE



DRAWING 3.7 WEST ELEVATION



DRAWING 3.8 SOUTH ELEVATION



DRAWING 3.9 EAST ELEVATION

MATERIALE, VAKMANSKAP ASOOK DIE HUIDIGE TOESTAND DAARVAN

BUIITE	GOED	GEM	SWAK
Dak: Thatch - 150 mm thick	X		
Mure: Stone, 450-500mm thick		X	
Veranda/stoep: None			
Vensters: Wooden frames, no glass		X	
Deure: No door			
Dekorasie/detail: None			
Afwerkings: Mortar joints between stones			X
Tuin/omgewing: Remains of werfmuur			
BINNE			
Mure: Plastered, 150-200 mm thick			X
Vloere: Cement floor (grano)			X
Plafonne: None			
Dekorasie/detail: None			
Toebehore: None			
Ander (spesifiseer): Exposed roof trusses X of Poplar poles			
Defekte wat dringende aandag vereis:			

The roof and roof construction, which is rather new must have been reconstructed at some stage. Although the construction could very well be authentic and in keeping with tradition, this will have to be verified on site and compared with other dwellings of similar scale.



1. Building from the west with outbuilding and remains of garden wall



2. Eastern facade



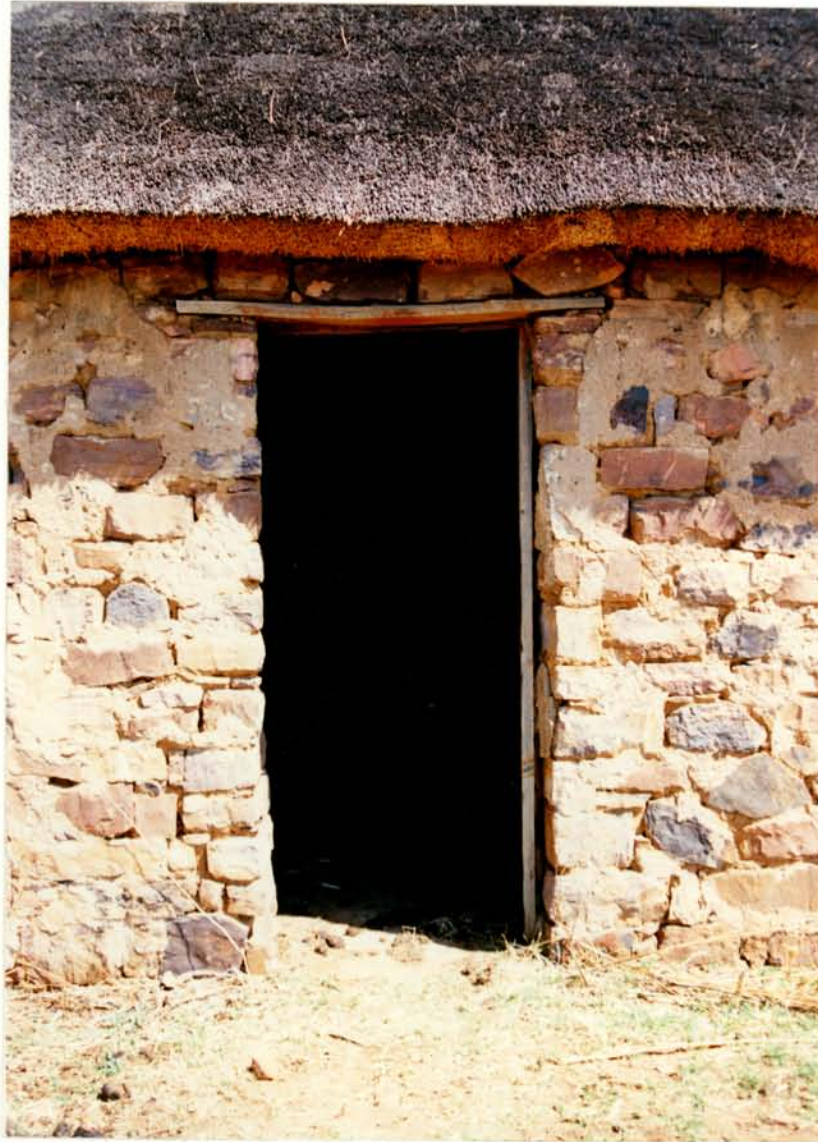
3. Closed door opening in western facade



4. Former window (?) now closed up
Western facade



5. Window and lintol in northern room



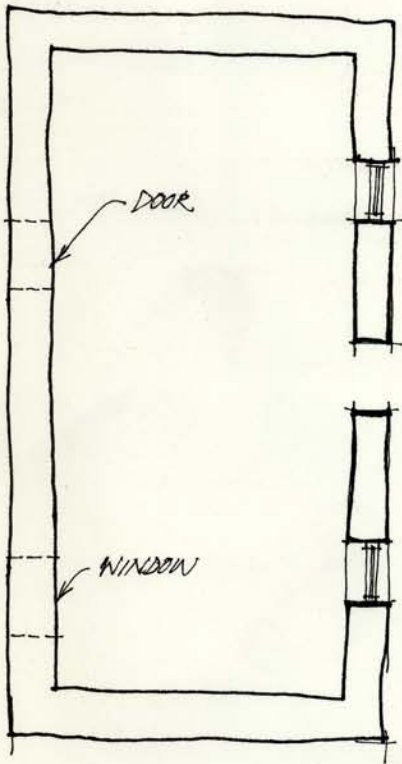
6. Door and lintol



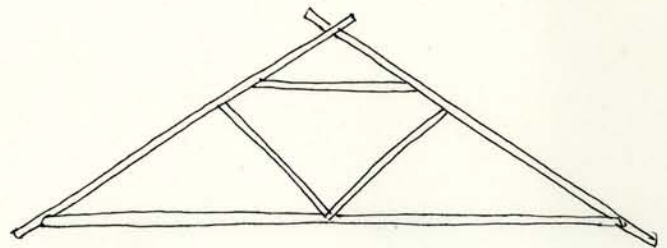
7. West facade

Geskiedenis van veranderings, bybouings, hergebruike, verskuiwings, vorige restourasies

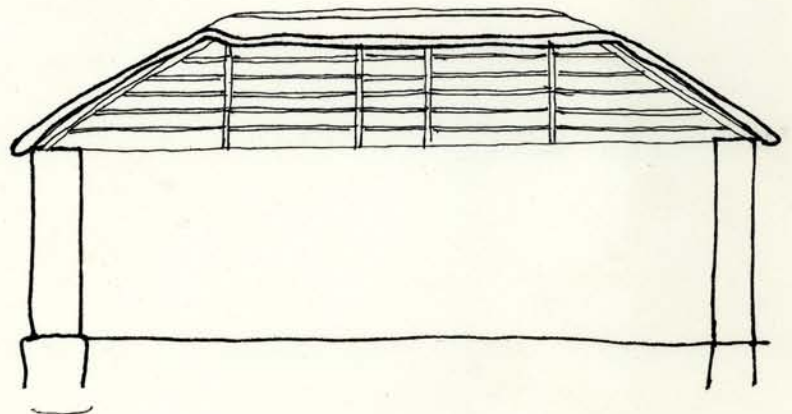
The only structural changes that are noticeable are those mentioned in paragraph 3.1 and the restoration of the roof. It does seem as if the wooden lintols, of thick planks, could have been introduced during restoration. Most extant lintols are of wooden branches. Other plank lintols should also be studied to come to a conclusion. In this case the stones above lintols are not mortar joined, a fact which strengthens the idea that they are of a more recent date.



Dotted line indicate positions of door and window now filled in



Sketch showing truss members



Section showing roof restoration

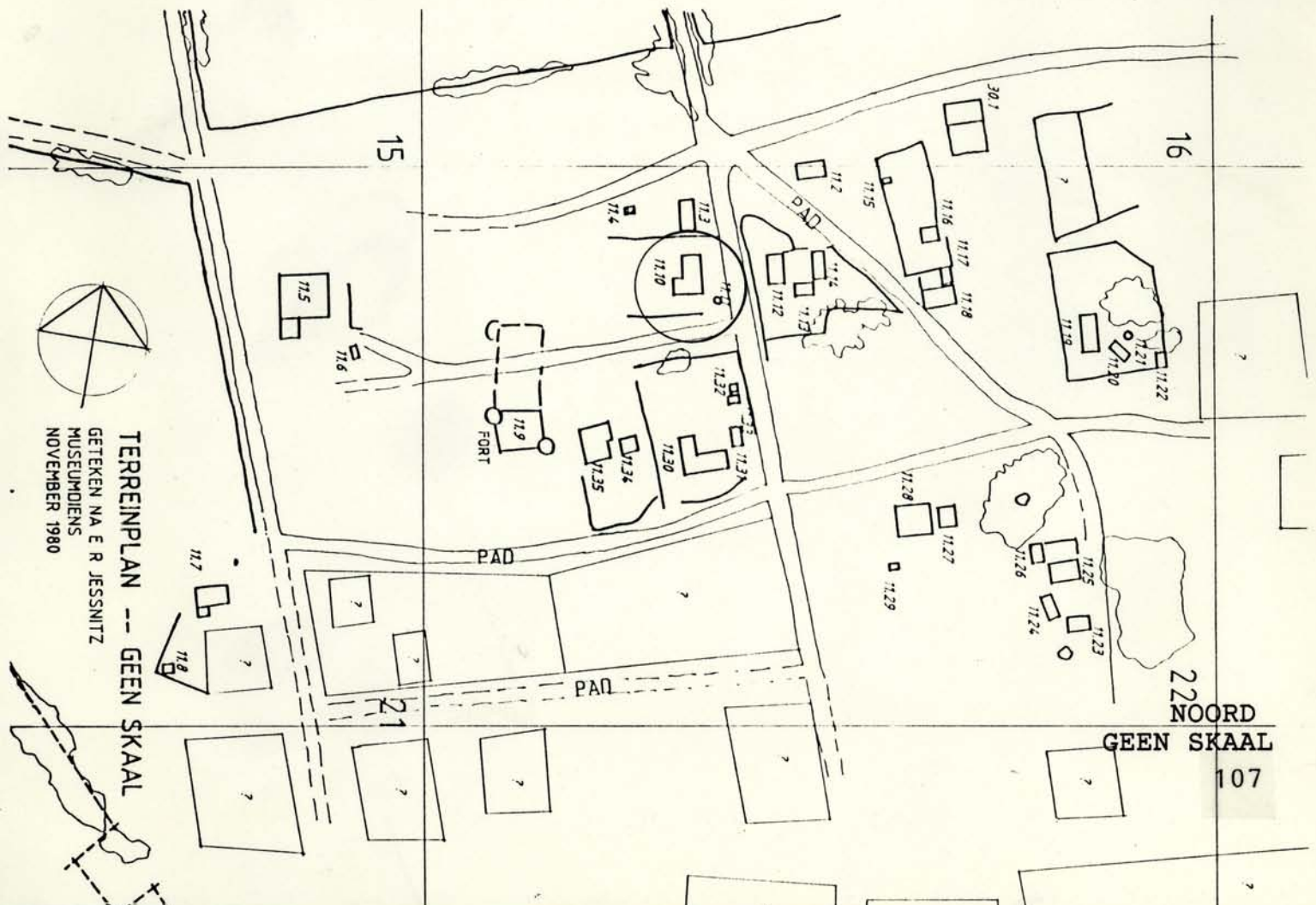
Consult general bibliography of Botshabelo and Berlin Missionary Society.

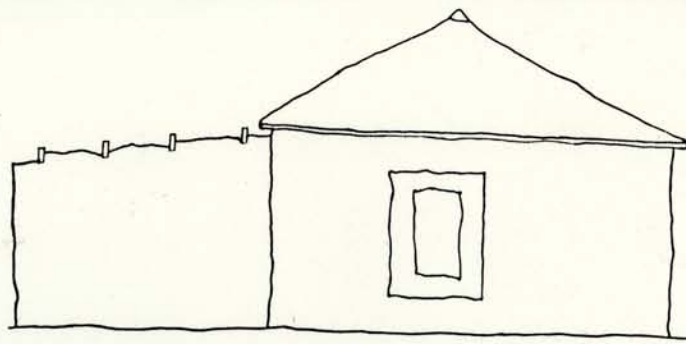
1 IDENTIFIKASIE Gebou 11.10, 11.11

Provinsie:	Transvaal	
Distrik:	Middelburg	
Naam:	Botshabelo Sendingstasie	
Gedeelte:	Motse-woongebied	
Huidige Gebruik:	Geen	Bron: Waarneming
Oorspronklike Gebruik:	Woonhuis	Bron: L Swiegers
Datum van oprigting:	na 1865	Bron: M Naudé
Skepper/bouer/maker:	Oorspronklike eienaar self	
Dokumenteerder:	M de Klerk	

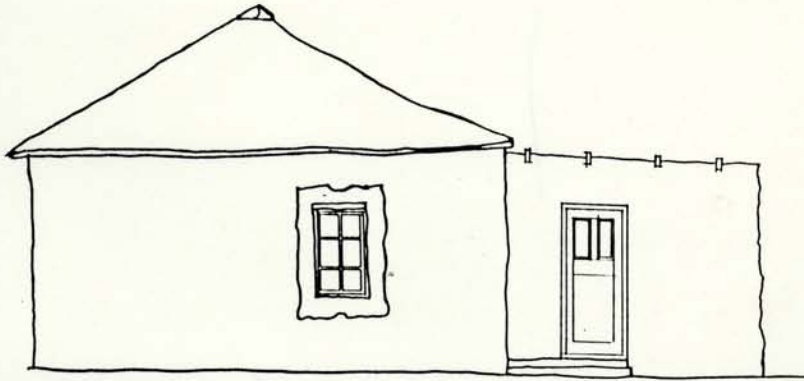
2 TERREINPLAN

Dui plek en geboue duidelik aan, verwys na museum se plan

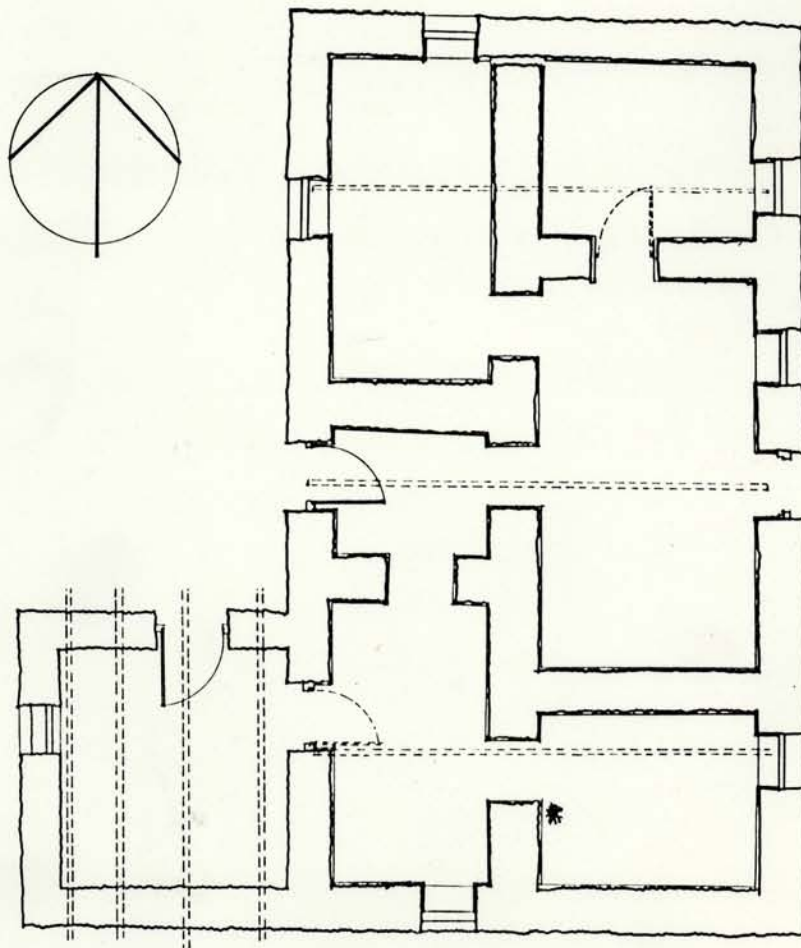




3.2 Suidaansig



3.3 Noordaansig



3.1 Plan

GEEN SKAAL

- 3.1 Terrein: Algemene beskrywing van die gebou/objek/terrein asook buitegeboue, tuin, mure, hegge, heinings, hekke en toegange
- 3.2 Beskrywing tov inherente ontwerpgehalte, styl, detail, vakmanskap, integriteit
- 3.3 Tipologiese besonderhede: Plan, massa, volume, skaal, oorspronklike vorm(s) en groei met in agneming van argitektoniese en funksionele teorieë of realiteite
- 3.4 Kontekstuele besonderhede: Landmerk of bydrae tot groep, straat, oop gebied, buurt of plek

- 3.1. Die woonhuis is geplaas op 'n groot plat stuk grond en vorm deel van 'n aantal geboue (11.3 & 11.30) langs en oorkant die pad (11.12). Die huis is ook deel van 'n kleiner kompleks wat 'n stal [?] insluit.

Die gebou is van klip met 'n grasdak. Elke venster en buitedeur is omraam met 'n strook pleister wat wit geverf is. Deur- en vensterrame is van hout gemaak wat wit en groen geverf is. Die voorkoms van die buitegeboue en stal is soortgelyk aan dié van die huis self.

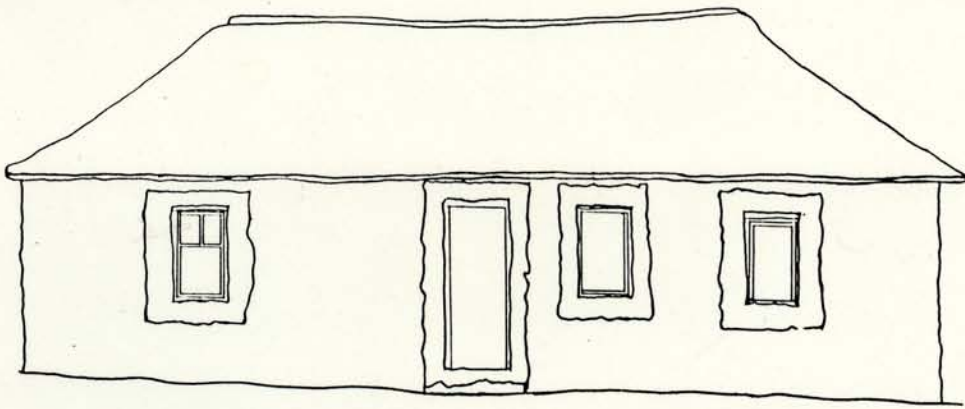
Daar is nog ruïnes van die grensmure wat die kleiner geboukompleks omring het. Geen sigbare teken van 'n tuin kom voor nie. Die huis front na 'n pad wat dwars deur die groot kompleks loop en wat die hoofverbinding is met die hoofkwartier van die Sendingstasie oorkant die spruit.

- 3.2. Die gebou kan met die nodige herstelwerk weer bewoonbaar wees. Konstruksie dui op 'n basiese kennis van bouwetenskap. Die gebou verteenwoordig 'n vermenging van Westerse- en Sotho argitektuur. Materiale wat vrylik beskikbaar was, is in die meeste gevalle van die terrein geneem en vir die konstruksie gebruik.

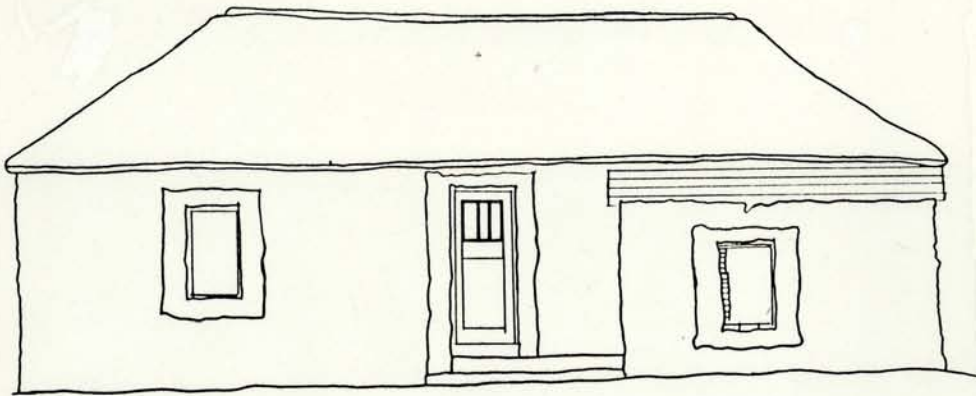
Binnemure is gepleister en geverf: rooi "vloerlys", groen dadovlak en hierbo wit. Oorblywende verwerkte houtwerk soos deurkosyne is groen met tekens van 'n vroeëre blou periode.

Dit is in 'n toestand om te bewaar teen enige verdere verval omdat dit 'n versameling van feitlik al die detail van huise in die Motse bied. Restourasie mog hiertoe bygedra het, maar veel van die detail is duidelik outentiek.

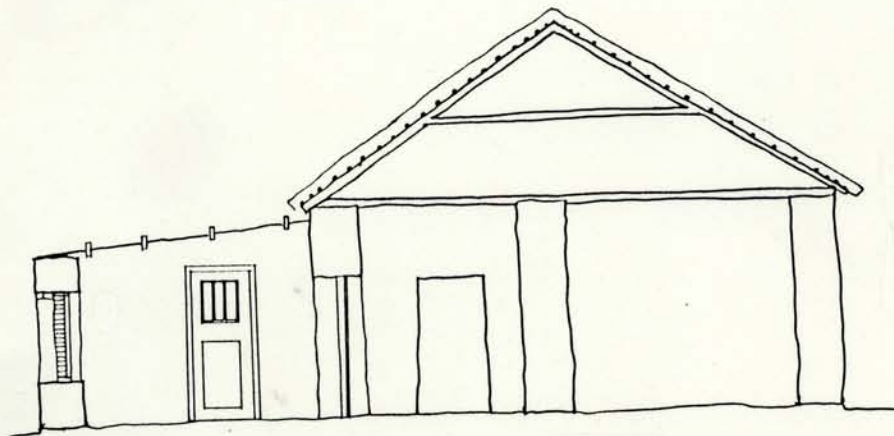
- 3.3. As daar na die plan (kyk 3.1) gekyk word, is die 109 reghoekige vorm oorheersend - met een ekstra vertrek wat waarskynlik later aangeheg is. Mure is van klip



3.4 Oosaansig



3.5 Wesaansig



3.6 Snit

gebou en aan die binnekant gepleister. Die klipmure se dikte wissel tussen 500 en 600 mm.

Kenmerkend, en in teenstelling met die meeste ander huise in die Motse, is die dubbeldiepte van hierdie huis, 'n dubbeldiepte onder een dak wat soos in ander huise, op buitemure rus. Die binnemure van steen is later sonder verband met die klip buitemure ingebou. Hierdie patroon is oral te sien, maar die binnemuur in die lengte van die gebou is wel uitsonderlik. Verder sou mens verwag dat so 'n "belangrike" gebou langs die hoofstraat ook die simmetrie sou najaag. Dit is nie die geval nie. Dit lyk egter asof die huis oorspronklik wel simmetries was, maar dat 'n ekstra venster net noord van die voordeur ingebreek is toe die binnemure opgerig is.

Die dak is van gras en het geen plafon aan die binnekant nie. Die dakruimte is sigbaar vanuit elke kamer aangesien die binnemure se hoogte wissel tussen 2000 - 2200 mm. Visuele skeiding kom dus tussen vertrekke voor, maar elke kamer is nie geskei in terme van klank nie. Die dakkonstruksie en afwerking is redelik nuut en in ooreenstemming met die ouer voorbeelde elders detailleer.

- 3.4. Die woonhuis, saam met 'n groep ander woonhuise en hul buitegeboue, vorm deel van 'n behuisingskompleks van die voormalige (Sotho-)bevolking van die Sendingstasie Botshabelo. Die kompleks is met ongeveer 500 m geskei van die sendelinge se wonings wat ook 'n kerk, skool en winkel insluit. Laasgenoemde geboue is hoofsaaklik van die Victoriaanse en Duitse boustyl.



1. Dakruimte van woonhuis

MATERIALE, VAKMANSKAP ASOOK DIE HUIDIGE TOESTAND DAARVAN

BUIITE	GOED	GEM	SWAK
Dak: Gras	X		
Mure: Klipmure 500-600 mm dik		X	
Veranda/stoep: Geen			
Vensters: Houtrame, met beslag hier en daar			X
Deure: Houtdeure, groen soos vensters			X
Dekorasie/detail: Pleisteromrandings		X	
Afwerkings: Ruklip, pleisteraanbouing		X	
Tuin/omgewing: Ruines van werfmuur			X
BINNE			
Mure: Baksteen en pleister		X	
Vloere: Sementvlaklaag (granoliet)		X	
Plafonne: Geen			
Dekorasie/detail: Muurkleure		X	
Toebehore: Vensterbeslag		X	
Ander (spesifiseer):			
Defekte wat dringende aandag vereis:			

Buitemure wat skynbaar na buite kantel en lostrek van binnemure; die aangeboude gedeelte behoort teen verval beskerm te word, minstens deur van 'n tydelike dak te voorsien (foto's 1, 2, 18, 19, 20, 27).

Hierdie gebou is een van die belangrike geboue, nie alleen histories nie, maar ook vir die toekoms. Veel sal vir outentieke restaurasie geleer word deur dit versigtig te ondersoek. Dit moet ten alle koste beskerm word teen verdere verwerking, veral die aanbouing, lateie, buitemure en hoekklipwerk (1, 2, 3, 11, 13, 14, 16, 21, 22, 23, 24).



2. Noordoostehoek





4. "Stal", gebou 11.13



5. Terrein na die suioste



6. Dakbalke vir platdak oor aanbouing



7. Toegeboude suidevenster en lyn van aanbouing



8. Deur, wes



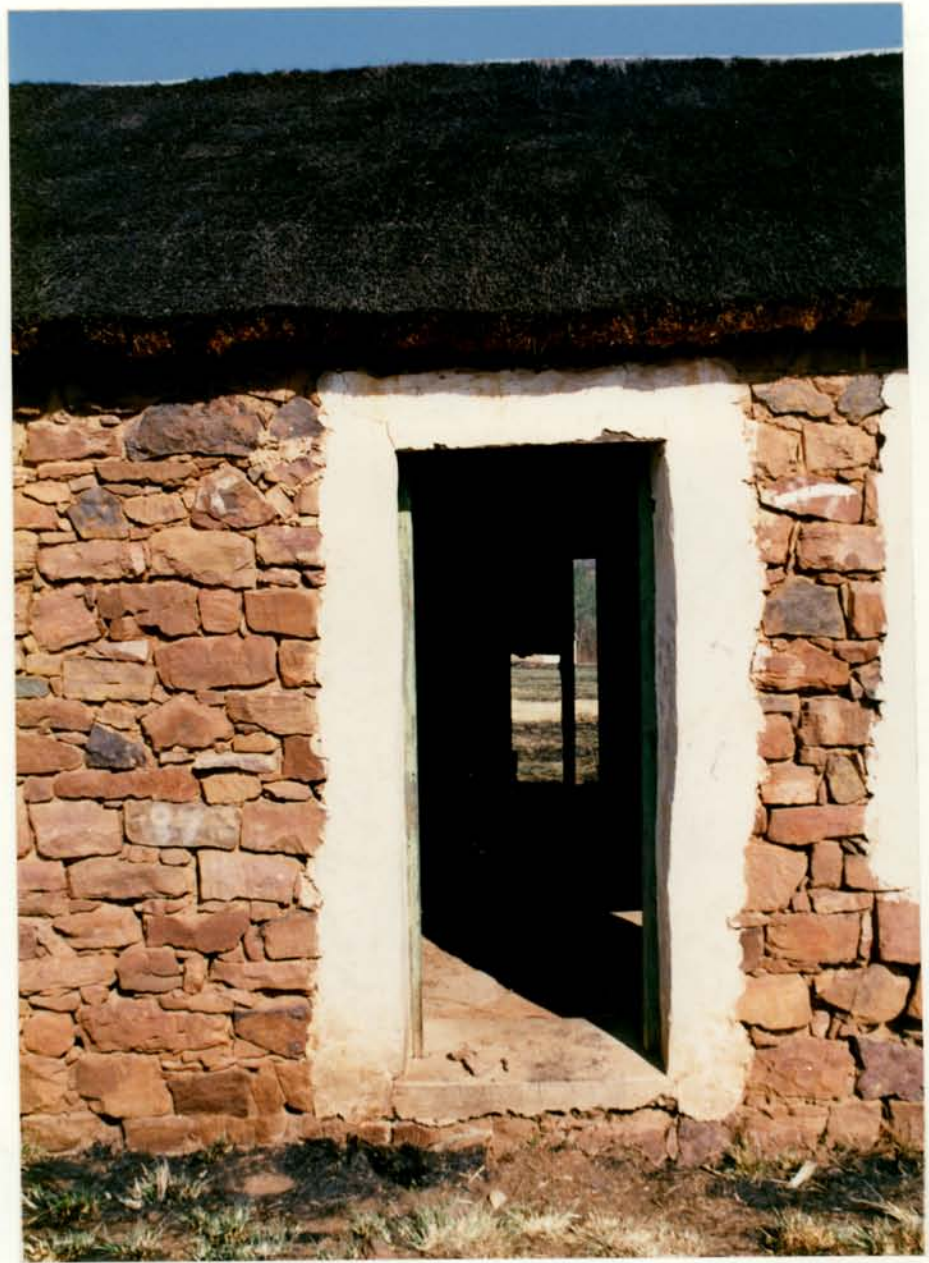
9. Deur en drumpel, oos



10. Deur, noordmuur van aanbouig



11. Openings in muur



12. Hoofdeur, oosaansig



13. Pleister en geverfde vloerlys en dadolyn



14. Binnemure en dakruimte



15 & 16. Vensterbeslag





17 & 18. Kraak in noordemuur, bo:binne en onder: buite



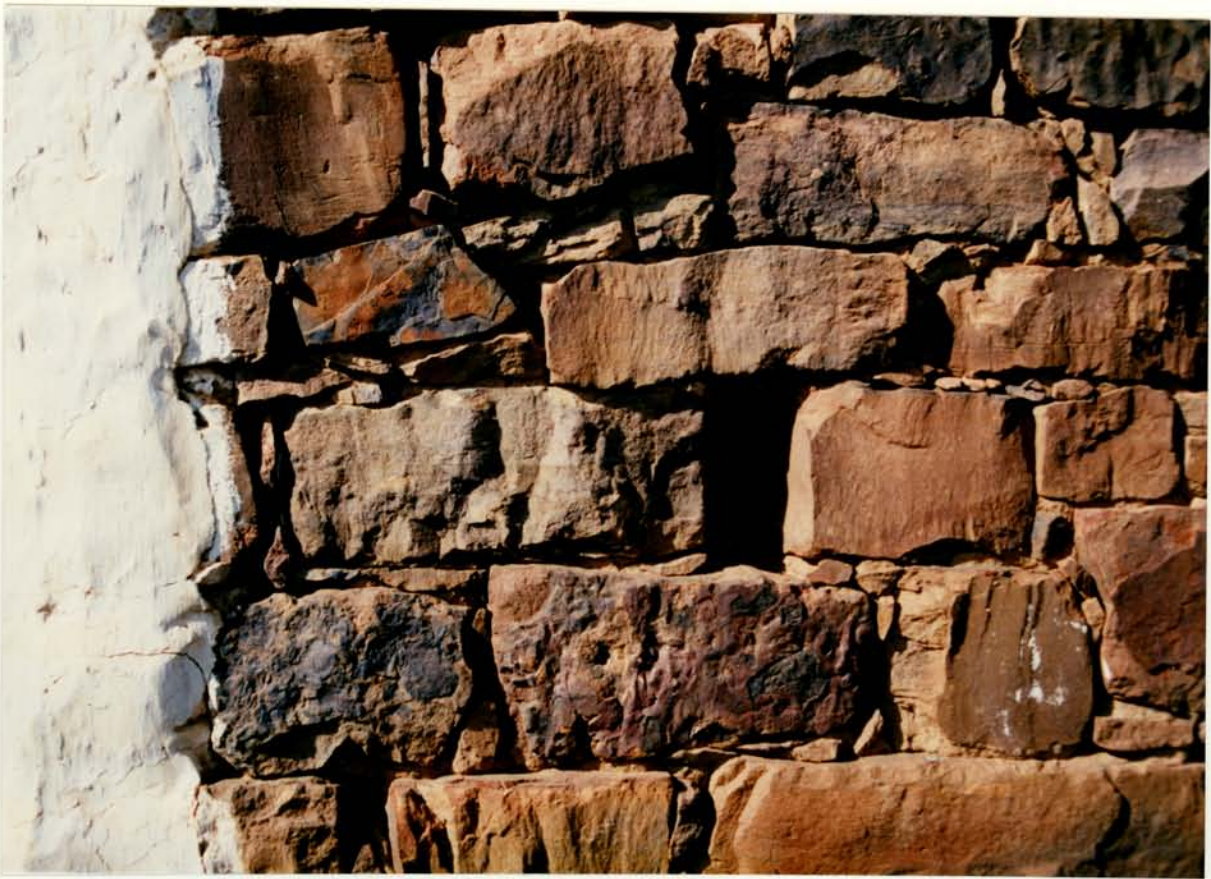


19. Kraak in noordemuur



122

20. Kraak suidemuur



21. Gat (vir steierwerk) in noordemuur



22 & 23. Lateie bo venster (bo) en deur (onder)





24 & 25. Dakbalke, muurankers en pleisterwerk in aanbouing





26. Baksteenwerk in vensteropening bygevoeg
Rede onduidelik



27. Pleisterwerk in hoek van aanbouing
Rede onduidelik, is moontlik saam met aanbouing
gedoen



28. Toegebooue venster in suidemuur van binne



29. Reeds restoueerde dak

Geskiedenis van veranderings, bybouings, hergebruike, verskuiwings, vorige restourasies

Bybouings: Kamer op die suidwestelike onder 'n plat dak is later aangebou, 'n venster is om onverklaarbare redes in die suidemuur toegebou waar ook gedeeltes van muur herstel is. Die dak is 'n latere rekonstruksie.



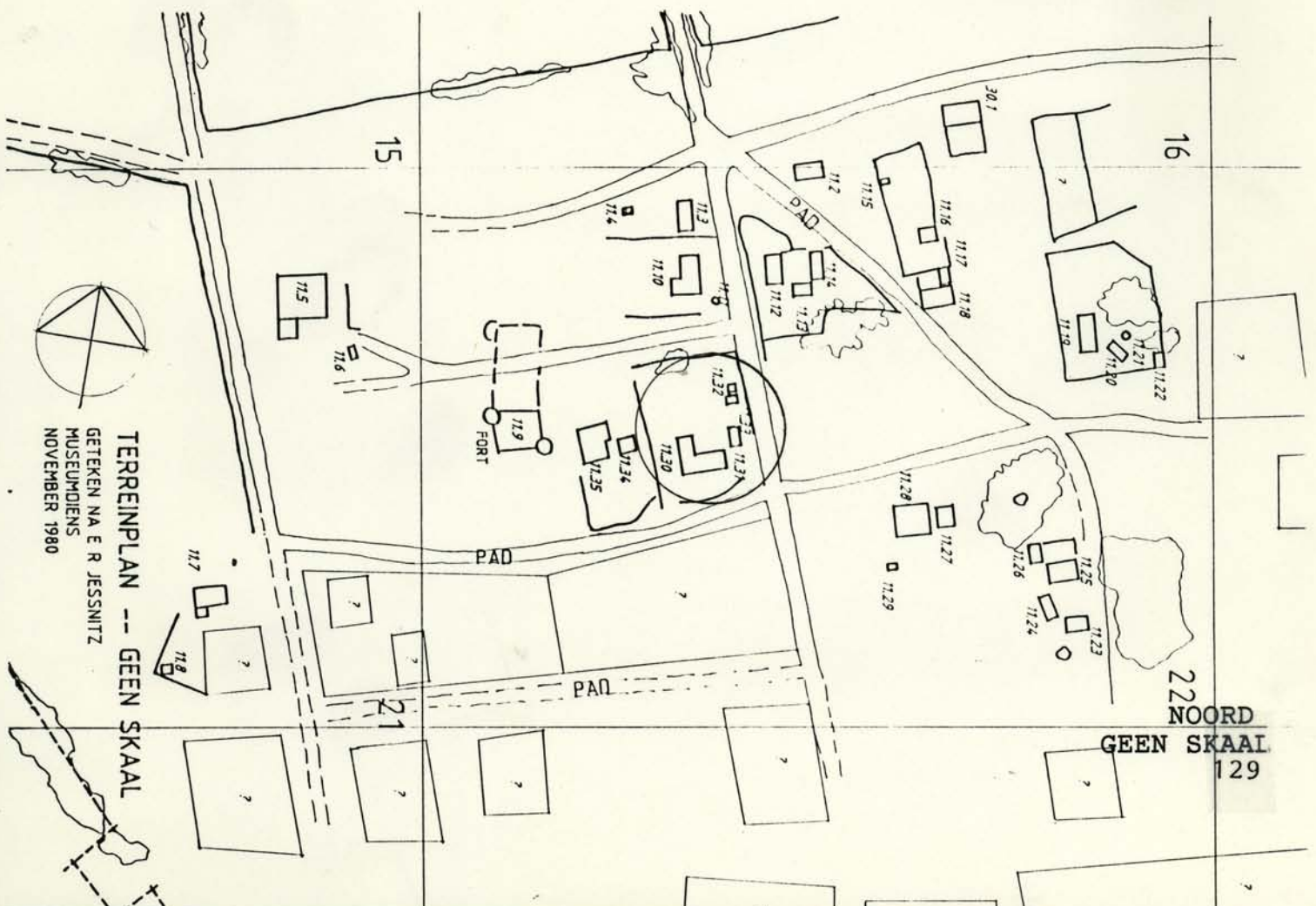
30. Suideaansig met toegeboude venster en lyn van aanbouing

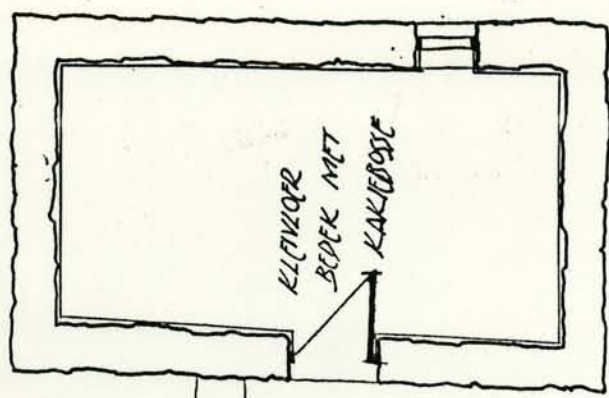
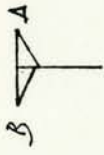
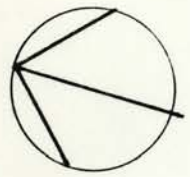
1 IDENTIFIKASIE Gebou 11.30, 11.31, 11.32, 11.33

Provinsie:	Transvaal	
Distrik:	Middelburg	
Naam:	Botshabelo Sendingstasie	
Gedeelte:	Motse-woongebied	
Huidige Gebruik:	Geen	Bron: Waarneming
Oorspronklike Gebruik:	Woonhuis	Bron: L Swiegers
Datum van oprigting:	na 1865	Bron: M Naudé
Skepper/bouer/maker:	Oorspronklike eienaar self	
Dokumenteerder:	H Kromberg	

2 TERREINPLAN

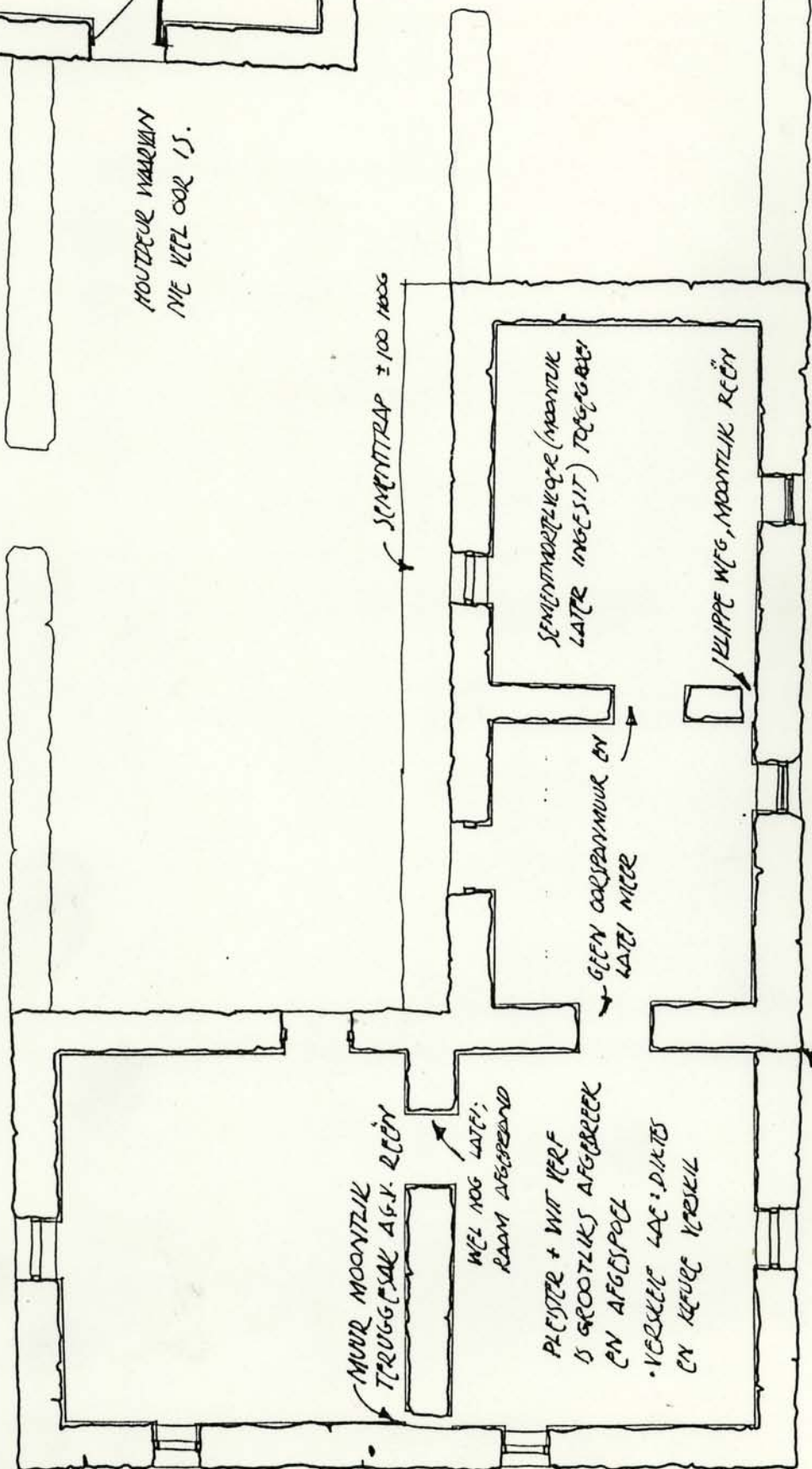
Dui plek en geboue duidelik aan, verwys na museum se plan





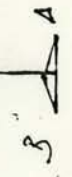
PLAN
GEEN SKAAL

HOUTDEUR WAARVAN
ME VEEL OOR IS.



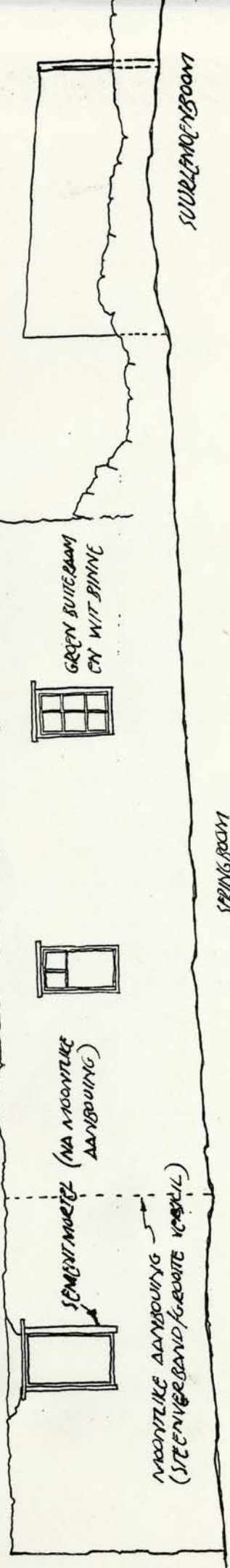
PLAN
GEEN SKAAL

VERSKIL IN KLIPGRONTE, -VERBAND
WESTELIKE DEEL IS MOONTLIK IN AANBOUWING



- 3.1 Terrein: Algemene beskrywing van die gebou/objek/terrein asook buitegeboue, tuin, mure, hegge, heinings, hekke en toegange
- 3.2 Beskrywing tov inherente ontwerpgehalte, styl, detail, vakmanskap, integriteit
- 3.3 Tipologiese besonderhede: Plan, massa, volume, skaal, oorspronklike vorm(s) en groei met in agneming van argitektoniese en funksionele teorieë of realiteite
- 3.4 Kontekstuele besonderhede: Landmerk of bydrae tot groep, straat, oop gebied, buurt of plek
- 3.1. Daar is twee ingange tot die terrein, een aan die oostekant en die ander vanaf die weste. Hiermee word slegs openinge in die omringende muur bedoel. Daar is ook 'n meer private domein reg voor die huis aan die noordekant wat deur 'n lae grensmuurtjie gedefinieer word. Die enkelvertrekgebou, noord-oos van die woning, was waarskynlik die kombuis. Die grensmuur het 'n gemiddelde hoogte van ongeveer 600 mm.
- 3.2. Die eenvoud van ontwerp, wat die gevolg is van suiwer pragmatiese oorwegings is kenmerkend van die meeste geboue op Botshabelo. Die detail - die gevolg van die gebrek aan geoefende vakmanskap - laat uit die aard van die saak veel te wense oor in terme van argitektoniese verfyning.
- 3.3. Die hele wesvleuel is moontlik aangebou en vorm 'n "L" met die oorspronklike. Die aanbouing was waarskynlik afhanklik van die dakvorm. Die gevolg is die skepping van 'n baie eng stoeparea of private domein binne die groter domein. Dit is ook moontlik dat die kombuis later aangebou is. Daar is ook twee "buitehuisies" (11.32) op die terrein. Die ruimte-definisie is sterk en fisiese sowel as visuele toegang word deur die omringende klipmuur verhoed.
- 3.4. Die werf en geboue vorm 'n seker kontekstuele groep met die ander werwe in die onmiddellike omgewing. 'n Interessante waarneming is dat die gebou nie na een van die twee naasliggende strate front nie, maar eerder na die "binnekant" van die erf. Dit lyk asof die patroon in die Motse een van losstaande werwe is wat eerder in hulleself gekeer is. Die paar geboue wat die straat rondborstig konfronteer skyn die uitsondering eerder as die reël te wees.

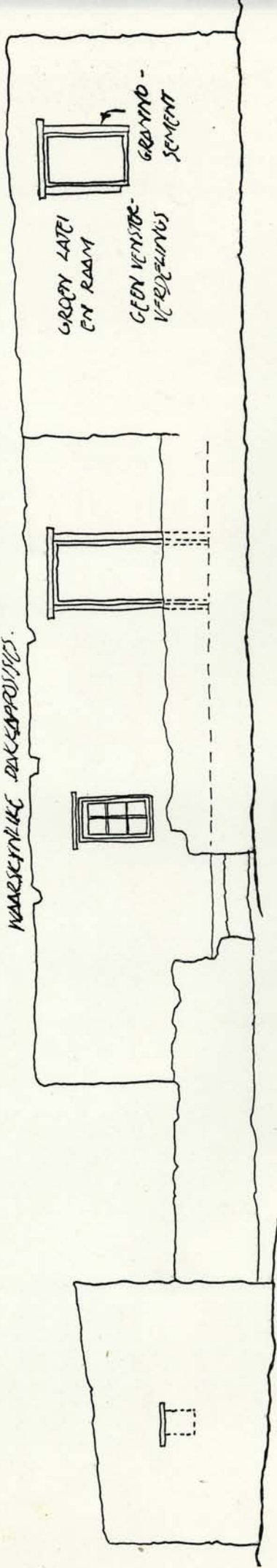
WAARSKYNLIKE POSISIES VIR DAKLAPPE (VERBRANDE STUKKE HOUT SIGBAAR)



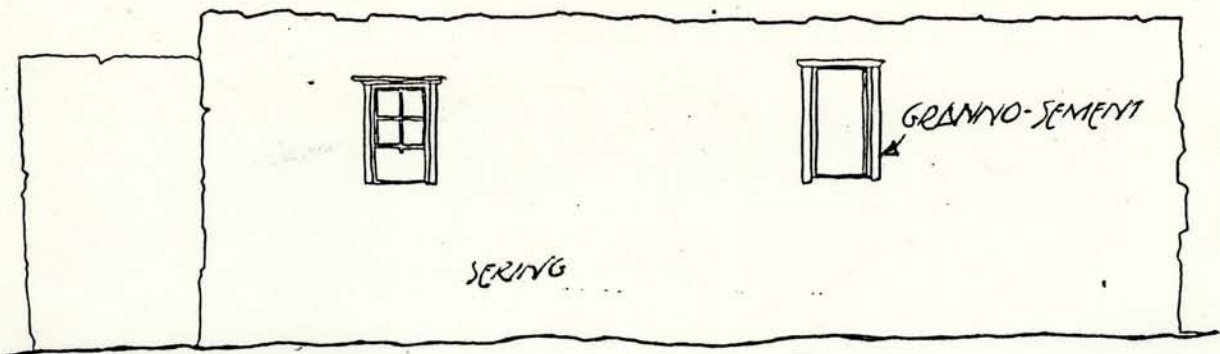
SPRINGSBOOM

SUIDAANSIG
GEEN SKAAL

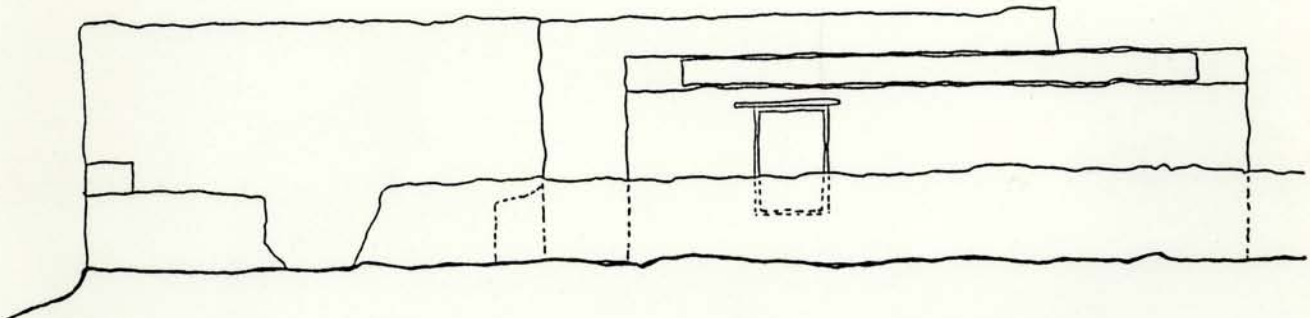
WAARSKYNLIKE DAKLAPPOSISIES.



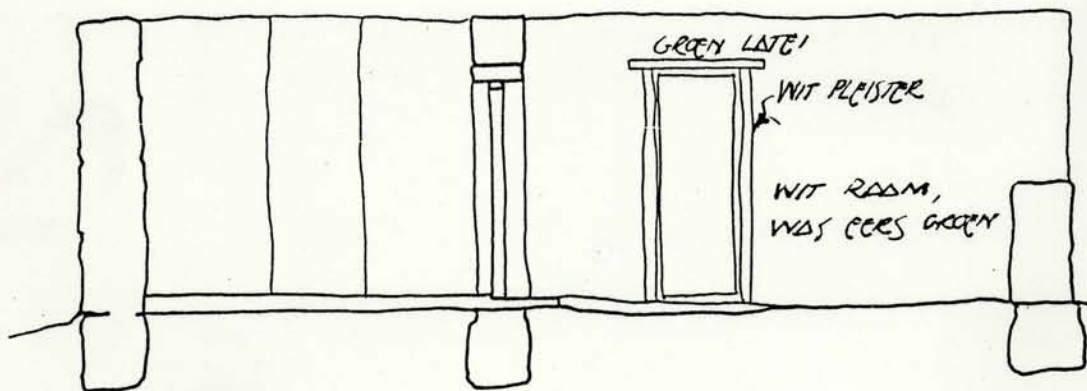
NOORDAANSIG
GEEN SKAAL



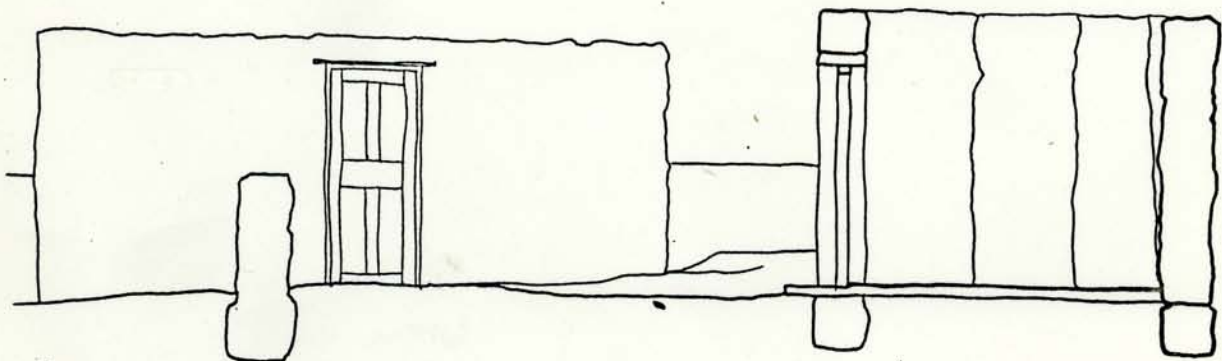
WESAANSIG



OOSAANSIG

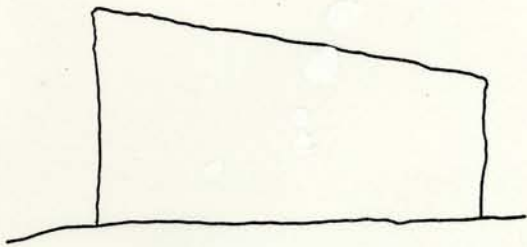


SNIT BB

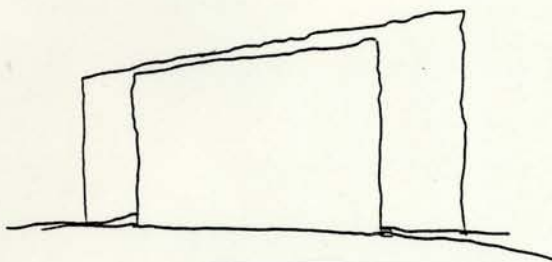


SNIT AA

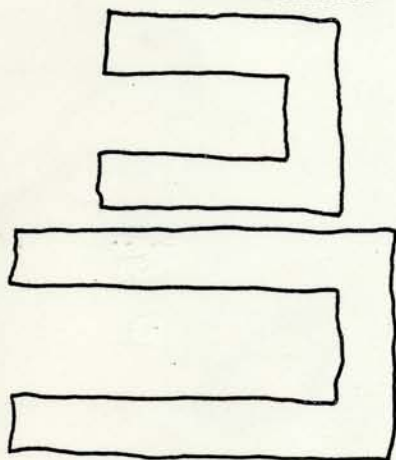
AANSIGTE EN SNITTE: GEEN SKAAL



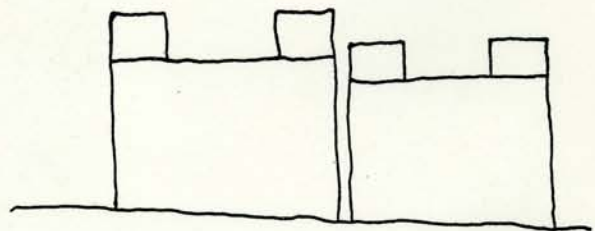
SUIDAANSIG



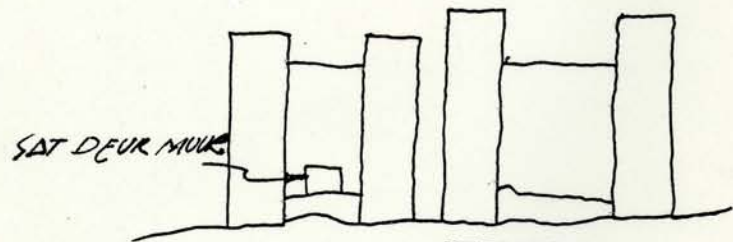
NOORDAANSIG



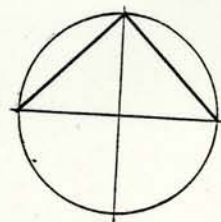
PLAN



OOSAANSIG



WESAANSIG



"BUI TEHUISIES" 11.32

GEEN SKAAL

MATERIALE, VAKMANSKAP ASOOK DIE HUIDIGE TOESTAND DAARVAN

BUIITE	GOED	GEM	SWAK
Dak: Geen (oorspronklik gras)			
Mure: Klip		X	
Veranda/stoep: Sementvloer(?), oorgroei			X
Vensters: Houtrame, swaar lateie			X
Deure: Hout			X
Dekorasie/detail: Pleisteromrandings			
Afwerkings: Geen			
Tuin/omgewing: Oorgroeide hof			X
BINNE			
Mure: Gepleister en geverf			X
Vloere: Sement, soms net klei			X
Plafonne: Geen			
Dekorasie/detail: Verfkleure op mure			
Toebehore: Geen			
Ander (spesifiseer): Geen			
Defekte wat dringende aandag vereis:			

Wes- en suidemure sak weg en trek los van die binnemure. Plante, veral Sering wat in mure opkom, beskadig hulle.

Alle plekke wat bestaan en elke detail wat nog gelees of herkonstrueer kan word, is van belang om die verlede sowel as die toekoms van die Motse te bepaal. Hierdie gebou, saam met 11.10 (langsaaan), die groep 11.12, 11.13 en 11.14 (oorkant die straat) en soortgelyke tipologiese voorbeelde soos 11.40 hou veel bewyslewering ten opsigte van gebou-tot-straat verband, gebou-tot-werf verband asook die oriëntasie en materiaalgebruik in. Dit verdien om beskerm te word teen verdere verval.

FOTO'S
Argitektoniese
Besonderhede



1 Buitewerf



2 Kompleks
vanaf pad



3 Die ingang
vanaf ooste

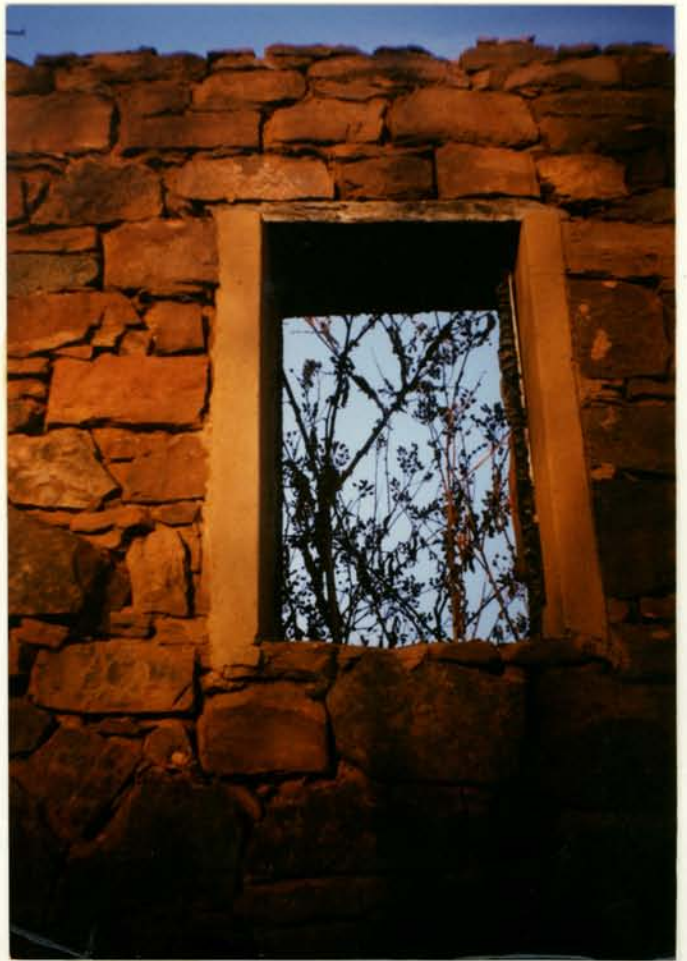
4. Gepleisterde klipwerk en venster
suid



5. Sentrale venster, suid



6. Klipwerk en latei by suidevenster
wes



7. Suidvenster op wesaansig

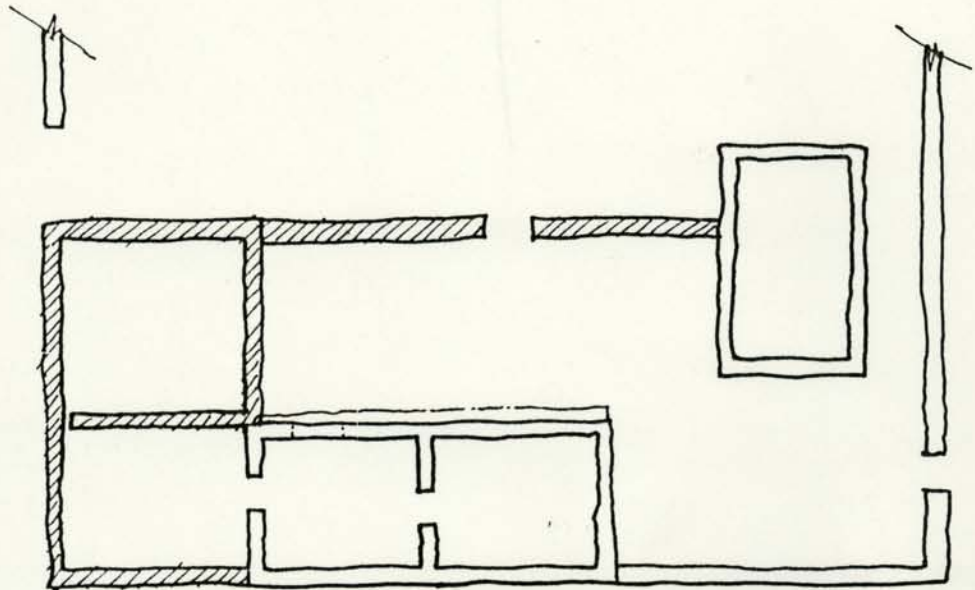


7. Venster met omranding, noord

5

CHRONOLOGIESE BESONDERHEDE

Geskiedenis van veranderings, bybouings, hergebruike,
verskuiwings, vorige restourasies



Moontlike aanbouings

6

BESKIKBARE BIBLIOGRAFIE, DOKUMENTASIES EN ANDER BRONNE

Kyk algemene bibliografie aan einde