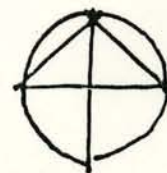
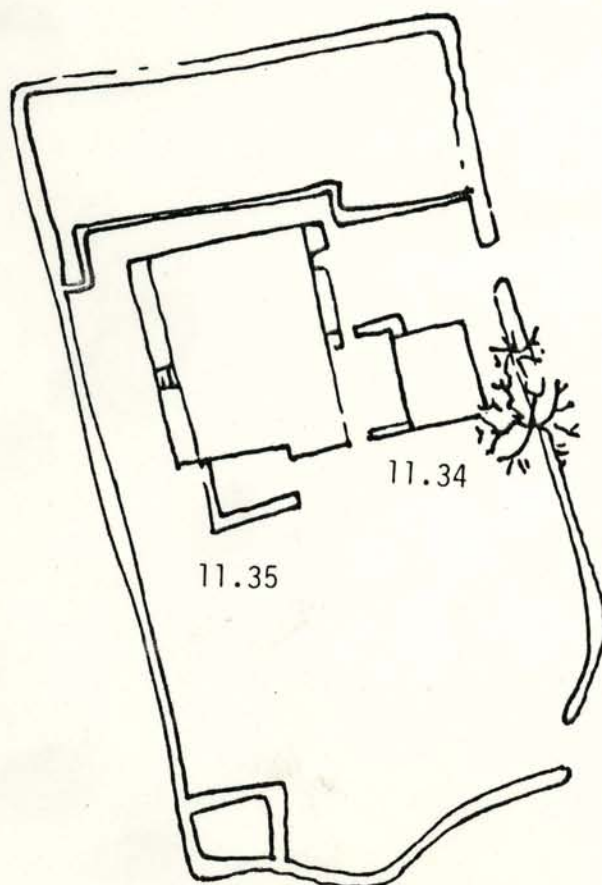


1 IDENTIFIKASIE Gebou 11.34, 11.35

Provinsie:	Transvaal	
Distrik:	Middelburg	
Naam:	Botshabelo Sendingstasie	
Gedeelte:	Motse-woongebied	
Huidige Gebruik:	Geen	Bron: Waarneming
Oorspronklike Gebruik:	Woonhuis	Bron: L Swiegers
Datum van oprigting:	vanaf 1865	Bron: M Naudé
Skepper/bouer/maker:	Oorspronklike eienaar self	
Dokumenteerders:	AD Smit, M Smit en H Wolff	

2 TERREINPLAN

Dui plek en geboue duidelik aan, verwys na museum se plan







- 3.1 Terrein: Algemene beskrywing van die gebou/objek/terrein asook buitegeboue, tuin, mure, hegge, heinings, hekke en toegange
- 3.2 Beskrywing tov inherente ontwerpgehalte, styl, detail, vakmanskap, integriteit
- 3.3 Tipologiese besonderhede: Plan, massa, volume, skaal, oorspronklike vorm(s) en groei met in agneming van argitektoniese en funksionele teorieë of realiteite
- 3.4 Kontekstuele besonderhede: Landmerk of bydrae tot groep, straat, oop gebied, buurt of plek

3.1 Die opset bestaan uit 'n woonhuis (11.35) en 'n buitekamer (11.34), aanmeaargeskakel deur 'n onbedekte binnehof vanwaar die werf na noord en suid betree word (Foto 1). Die geheel word omring deur 'n klipmuur van losgepakte klip (2) met huidige toegange aan die oostelike kant sowel as die suid-oostelike hoek. Tekens van 'n ingang bestaan aan die westekant, maar is toegeval (3). Die ringmuur het ingestort en is in sy huidige vorm ongeveer 600 mm hoog en 1 m wyd. Domein en beddingafbakenings is duidelik sigbaar d.m.v. enkel rye gepakte klip (4). Opslag rankplante kom voor in die beddings aan die westemuur van die huis (Tekening 3.5). Die werf is verlate met opslag seringbome en veldgras. Tekens van 'n toiletput is sigbaar in die suidwestelike hoek van die werf. Die huis is gebou van ongekapte klip, onafgewerk. Geen dak bestaan meer nie.

3.2. Die geboue is nou dakloos, maar konstruksie van mure sowel as enkele oorblyfsels van die dak dui op die gebruik van beide gras en sink as dakbekleding (5 & 6). Gras is gebruik oor kamers 2,3,4,5 en 6, terwyl die stoep en kamer 1 met sinkplaat beklee was (kyk tekening 3.8).

Alle buitemure is van onafgewerkte ongekapte klip, ongeveer 500 mm dik met klei gemessel en met kleiner klipskerwe gewig (7). Mure is aan die binnekant van die huis met modder gepleister. Pleister val oral kol-kol af (8). Wit verf op binnemure dop ewe-eens af. Binne-mure tussen kamers 2 en 3, 3 en 4 asook 5 en 6 is gebou van rou kleistene, ongeveer 250 mm dik, gemessel met klei. Muurtjies weerskante van binnehof, sowel as die twee sitbankies is van klip gebou, met klei gemessel en met twee lae pleister afgewerk: een modder en bo-oor 'n laag sementpleister, ook witgeverf (9,10). Die stoepkolomme en muurtjie, ook van klip gemessel, is afgewerk met witgeverfde modderpleister. Die bokant van stoepmuurtjies sowel as stoepvloer is rooigepolitoer (11). Die mure is redelik stewig behalwe vir die baksteen binnemure wat nie met verband in die klipmure ingebou is nie, sowel as die stoepmuur aan die



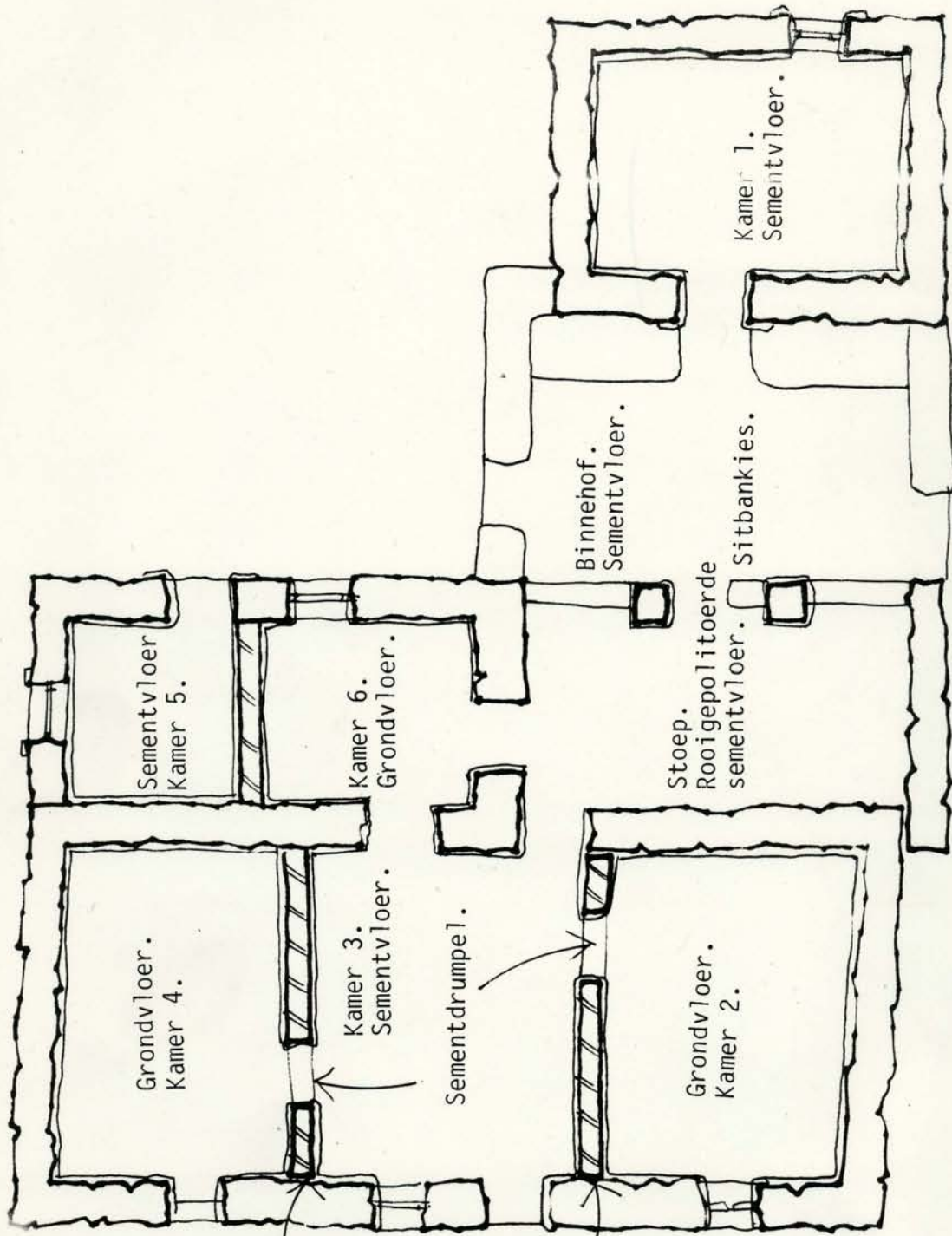
suidekant, wat van die hoofmure wegtrek (4 en tekening 3.1 en 3.5). Party lateie en muurhoeke het ingesak of is baie vervalte (3,12 & 13). Rondom vensters en deure is sementgepleisterde wange, almal wit geverf (14). Vensters is in 'n swak toestand: orals is gebreekte glas, en min tot geen oorblyfsels van vensterrame. Lateie bestaan uit gesaagde hout ongeveer 110 mm by 36 mm, een op beide die binneste en buitenste muurvlakke, met gestroopte takke tussen die twee, ongeveer 20 mm in deursnee. Baie min van vensterbeslag is nog behoue. Vensterrame toon almal drie kleure verf wat nou totaal verweer is, in afsonderlike lae van groen, rooi en liggroen/wit (17 & 18). Rame sowel as kosyne is meestal deurgebrand (19). Geen deure bestaan nie.

Die vloer is in 'n swak toestand. Sementvloere in kamers 1,3 en 5 sowel as op stoep en binnehof is gekraak. Grondvloere in res van huis (kamers 2,4 en 6) met sementdrumpels tussen 2 en 3 asook 3 en 4 (Tekening 3.1). Die vloere lê vol rommel en oorblyfsels van die afgebrande dak (5 & 6).

3.3. Die plan blyk aanvanklik 'n reghoek te gewees het met 'n ingang aan die westekant. Latere verdeling geskied d.m.v. baksteenmure om twee addisionele kamers aan die ente van die reghoek te gee. Verdere aanbouings brei die huis met 'n stoep na die oostekant uit. 'n Buitekamer is op een of ander laat tydstep bygevoeg, soos afgelei kan word uit die sinkdak. Tussen die buitekamer en die stoep vorm 'n binnehof. Die opgevolde gat (20) dui op die toevoeging van 'n koolstoof nadat die vertrek reeds gebou was (kamer 6). Die domeinafbakening aan die oostekant van die huis dui op die leefarea, rondom die stoep, kombuis en binnehof (kyk terreinplan). Hier sien ons die vermenging van Westerse (Duitse) en Afrika strewes, deurdat die aanvanklike hoofvertrek met sy hoofingang wes, nie gebruik word nie, maar slegs 'n formele ruimte in die westerse sin is - die sitkamer. Hierdie vertrek (kamer 3) se belangrikheid word ook uitgedruk in sy sementvloer teenoor kamers 2 en 4 se grondvloere (tekening 3.1).

3.4. Die gebou is een erf weg van die hoofstraat wat noord-suid loop, met oos-wes systrate weerskante daarvan, 'n huidige toegang bestaan in die oostelike werfmuur na die naasliggende huis, sowel as in die suid-oostelike hoek na die agterstraat. Agter die erf lê talle ruïnes, in geen kondisie soos die huis nie. Voor die huis na die noorde is 'n oop gedeelte wat tot teen die spruit strek. Die erf is afgebaken deur die tuinmuur reg rondom die kompleks wat die domein definitief aandui, maar subtiel en kommunikerend met die omgewing van mense skakel a.g.v. die lae hoogte wat nie meer as ongeveer 800 mm moes gewees het nie. (kyk terreinplan asook die terreinplan van Museumdiens).



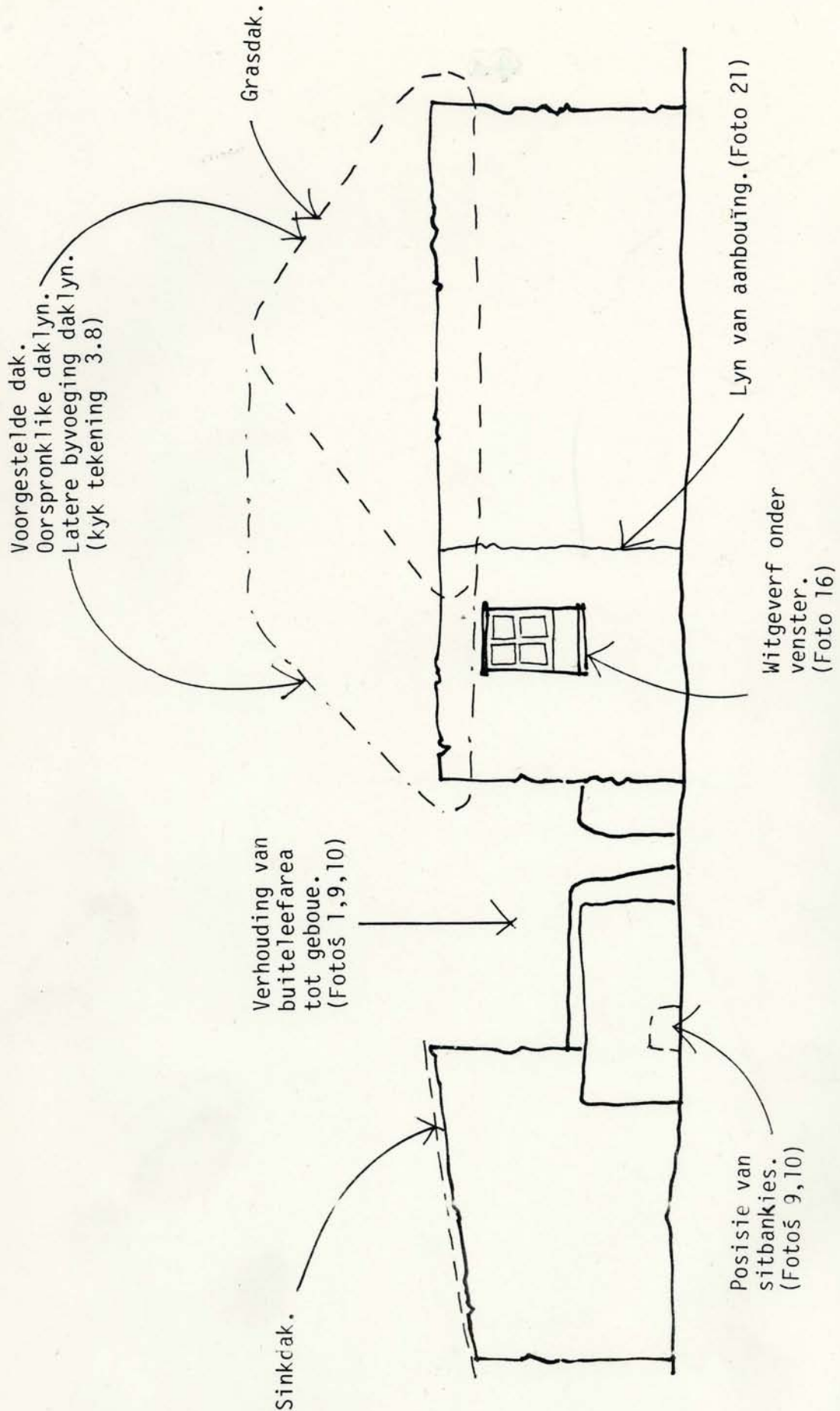


Baksteenmure is nie met verband in klip ingebou nie, en trek los van hoofmure.

11.35

11.34

Tekening 3.1. Plan van die gebou. Geen skaal.



Tekening 3.2. Noordaansig. Geen skaal.

Herkonstruksie van  
dak. (Tekening 3.8)

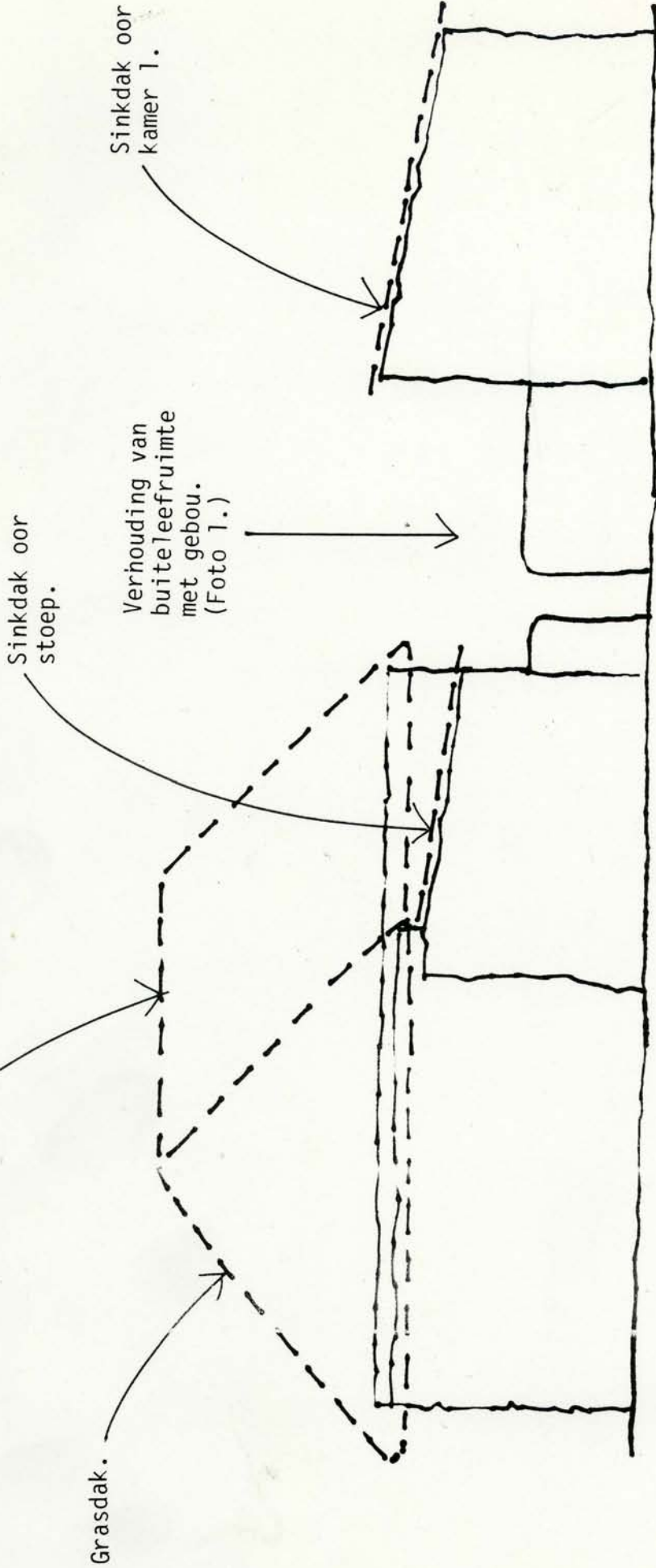
Toegemesselde gat van  
skoorsteenpyp. (Foto 20)

Wit verf.

Witgeverfde  
sementpleister.

Tekening 3.3. Oosaansig. Geen skaal.

Herkonstruksie van  
dak. (Tekening 3.8)

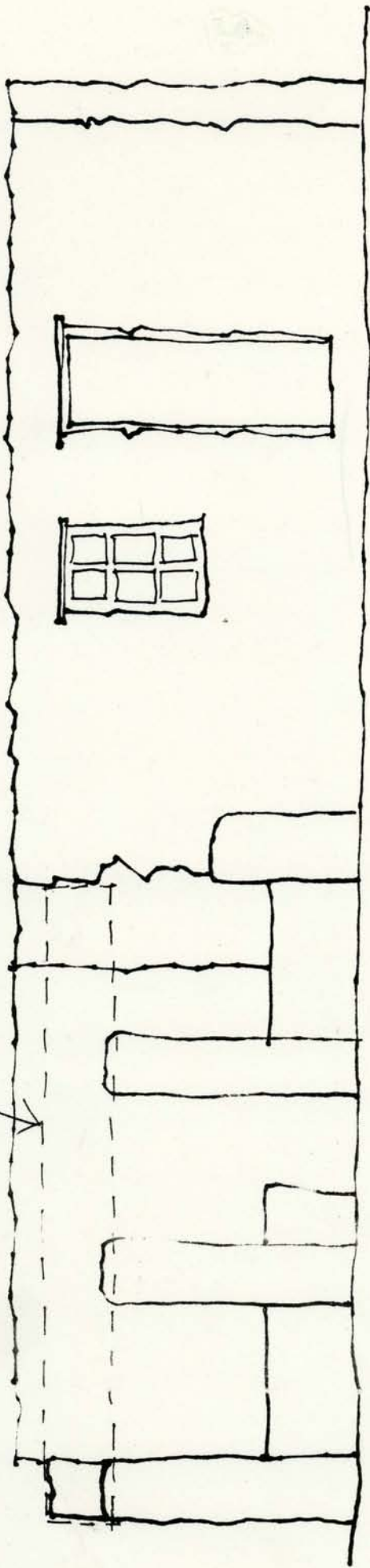


Tekening 3.4. Suidaansig Geen skaal.





Herkonstruksie van  
sindak oor stoep.

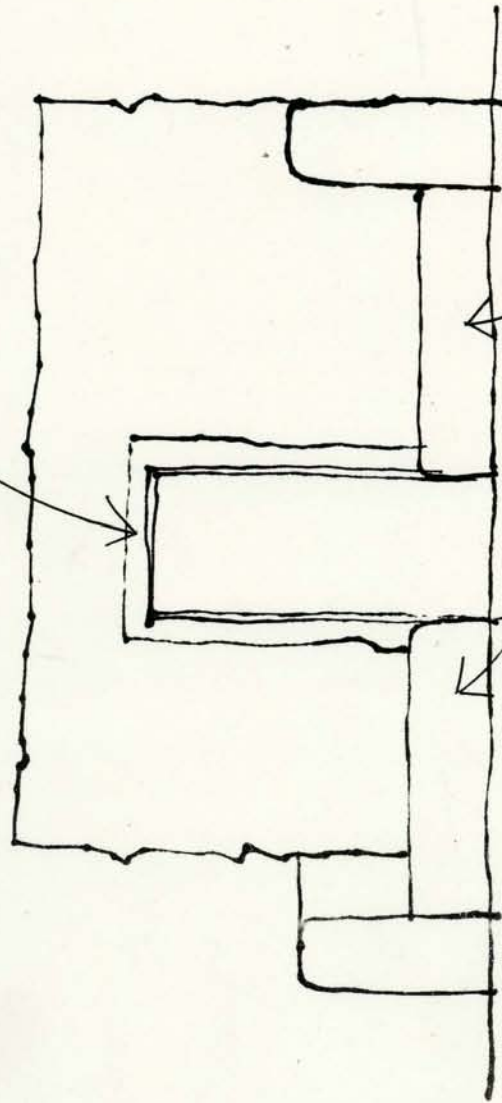


Aansig na stoep.  
(Kyk fotos 10,11).

Tekening 3.6. Snit A-A. Geen skaal.

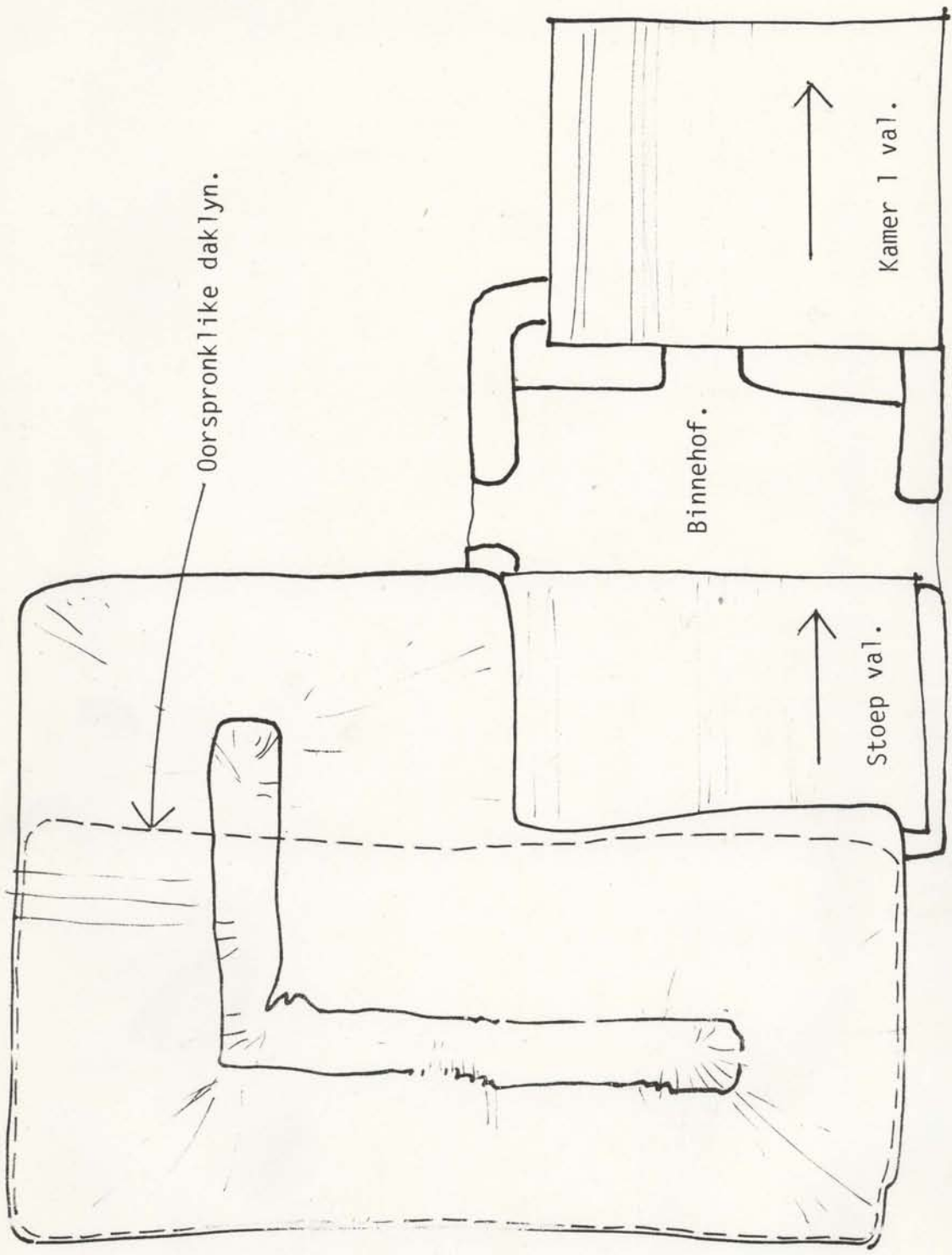


Sementgepleisterde witgeverfde  
rand . (foto's 9,14).



Sitbankies. (foto 9)

Tekening 3.7. Snit B-B. Geen skaal.



Tekening 3.8. Voorgestelde dakplan. Geen skaal.



MATERIALE, VAKMANSKAP ASOOK DIE HUIDIGE TOESTAND DAARVAN

BUIITE	GOED	GEM	SWAK
Dak: geen, oorspronklik gras en sink			
Mure: Ruklip, klei gemessel, +- 500 dik*		X	
Veranda/stoep: Slegs stoepmuurtjies oor			X
Vensters: Gebreek, dele van rame oor			X
Deure: Geen			
Dekorasie/detail: Geen, pleisteromrandings			
Afwerkings: Ruklip, soms pleister, verf		X	
Tuin/omgewing: Beddings, seringe, veld			X
<b>BINNE</b>			
Mure: Rousteen, modder-, sementpleister			X
Vloere: Sement en grond			X
Plafonne: Geen			
Dekorasie/detail: Geen, pleisteromrandings			
Toebehore: Geen			
Ander (spesifiseer):			
Defekte wat dringende aandag vereis:			

Binnemure wat nou dakloos is

Vir verdere bespreking van tegnieke gebruik, kyk 3.

Hierdie gebou met sy geskakelde buitegebou was tot onlangs nog in beskermende toestand, maar is deur die veldbrand in Augustus beskadig. Die gebou koester nie alleen die oorspronklike vorm nie, maar veranderinge en uitbreidings kan duidelik "gelees" word. 'n Uitstaande kenmerk is die binnehof met sitbankies wat die stoep en buitegebou bind. Die gebou moet dadelik teen verdere beskadiging gevrywaar word.

NOTA: Kleure van oorblyfsels van vensterrame - in afsonderlike lae van donkergroen, rooi en liggroen/wit kan met dié van ander geboue vergelyk word. 75

Foto 5 Argitektoniese Besonderhede.

Tegniese Besonderhede.

Chronologiese Besonderhede.



Foto 1. Suid-aansig. Hele kompleks dakloos. Verhouding van ruimtes tussen kamer 1 en die huis via binnehof.



Foto 2. Noordwestelike aansig. Ruines van werfmuur wat kompleks omring.





Foto 3. Wesaansig van gebou. Opslag seringbome wat die tuinmuur laat inmekaarstort.



Foto 4. Stoepmuur op suidfasade wat sonder verband as laterale aanbouing toegevoeg is.





Foto 5. Tekens van dakkonstruksie lê op vloere rond: rofgekapte pale, moontlik populier, bevestig met staalspykers.



Foto 6. Tekens van dakkonstruksie lê op vloere rond: plaatmetaalnok van grassdak, met stukke binddraad.



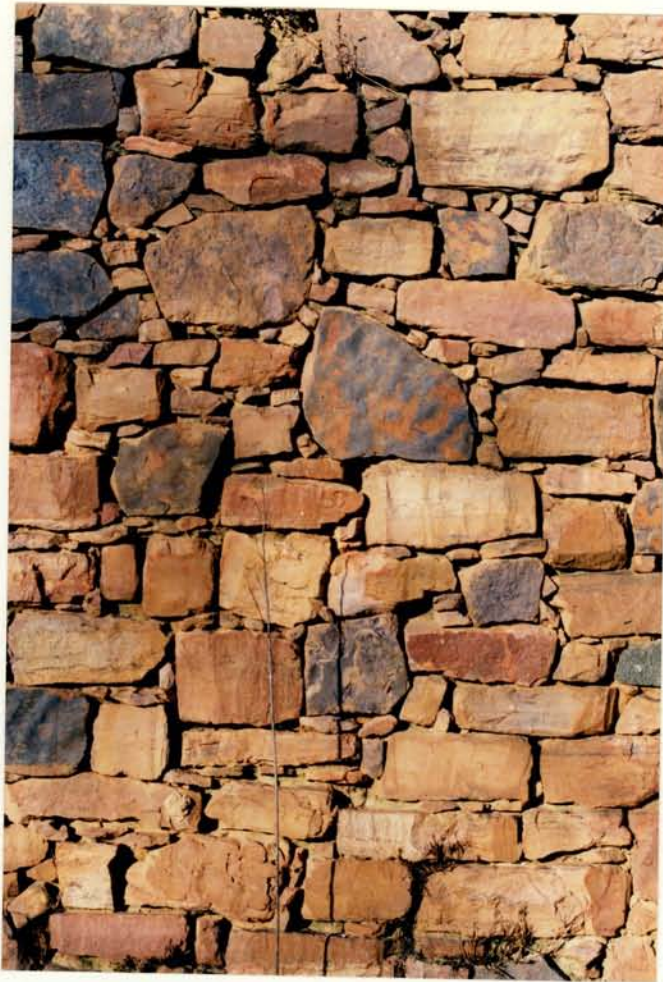


Foto 7. Growwe klipkonstruksie van mure, onafgewerk, gemessel met modderklei en gewig met kleiner klip.



Foto 8. Witgeverfde modderpleister aan binnemure val orals af. Merk ook ongebakte kleisteen binnemure.



Foto 9. Onbedekte binnehof tussen Kamer 1 en stoep, met sitbankie voor kamer 1. Merk witgeverfde sementpleister op muurtjies, sitbankies en rondom deur.



Foto 10. Binnehof met stoepkolomme. Witgeverfde sementpleister op muurtjies en modderpleister op stoepkolomme.





Foto 11. Rooigepolitoerde stoepmuurtjies. Modderpleister val orals af.



Foto 12. Modderpleister aan binnemure val orals af. Lateie onstabiel of ingestort.



Foto 13. Houtrame verbrand. Lateie verswak deur brand.

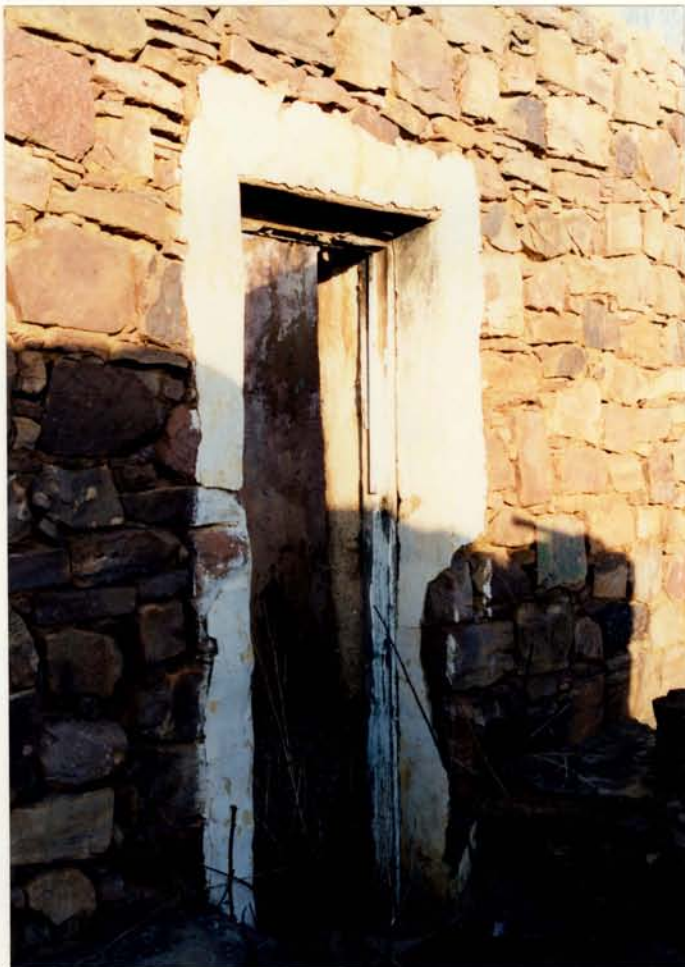


Foto 14. Witgeverfde sementpleister om deurraam.





Foto 15,16,17. Min vensterbeslag is oor. Vensterraam en pleister verwoes in brand.

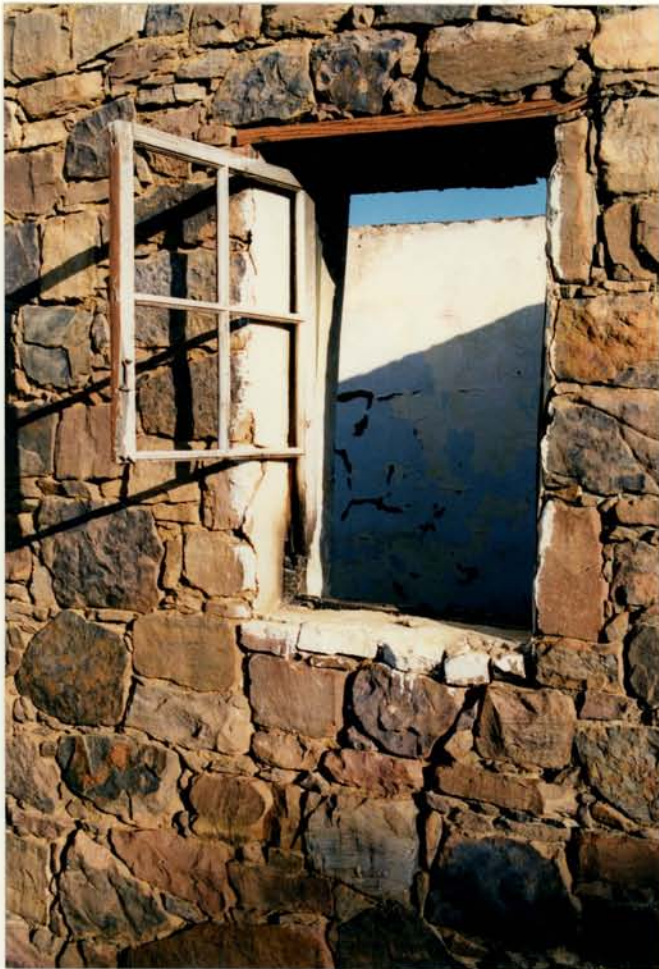






Foto 18.Emalje verf is plek-plek sigbaar op rame in kleure van groen,rooi en groen-wit.



Foto 19.Min vensterbeslag.Vensterrame meestal verbrand.Stukke glas lê rond.





Foto 20.0osfasade.Gat vir skoorsteenpyp.



Foto 21.Duidelike lyn van aanbouing in klipwerk op noordfasade.



Geskiedenis van veranderings, bybouings, hergebruike, verskuiwings, vorige restourasies

Uit vloere, boumateriale van die dak en mure, sowel as van die konstruksie word sekere ontwikkelings en aanbouings aan die oorspronklike huis afgelei.

Oorspronklike huis: kamer 2,3 en 4 as een vertrek met grondvloer. Verdeling van een vertrek in drie. Kamer 3 kry sementvloer, met sementdruppel na kamer 2 en 4. Verdeling vind plaas d.m.v. rou baksteenmure wat nie in verband met klip gebou is nie.

Aanbouing van kamer 5 en 6, moontlik as een vertrek met latere verdeling d.m.v. baksteenmuur. Kamer 5 het buitedeur. Kamer 5 sementvloer en kamer 6 grondvloer. Kamer 6 dien moontlik nou as kombuis, toegestopte gat in oostemuur dui op 'n skoorsteenpyp wat eens daar moes deur (20). Klipverband verskil van aanbouing op noordemuur sigbaar (21).

Verandering van dakkonstruksie vir nuwe aanbouing (tekening 3.8).

Kamer 1 is moontlik laaste aangebou, tesame met dak oor stoep en suidelike stoepmuur. Beide hierdie dakke is sink. Kamer 1 is moontlik gebou voor die stoep. Dit lyk of die suidelike stoepmuur oplyn met suidwestelike hoek van kamer 1, en sodoende op 'n vreemde los manier by die huis aansluit (4). Die toebou van die stoep en die stoepmuurtjies volg moontlik ter spesialisering van die enkele ruimte wat ontstaan het tussen kamer 1 en agter deur van kombuis. Sodoende is daar nou 'n oop en toe buiteruimte as tradisionele sitplek: die stoep sowel as die binnehof met sitbankies kompleet, sowel as die uitgang noord, nl. na voor vir aantrede tot die huis deur vriende, en die uitgang na suid, na die "westerse" agterplaas (kyk plan asook foto's 1,9 & 10).

Waardevol is veral die klipverbande van die oorspronklike en die latere bybouing, die goed bewaarde binnemure wat die skynbaar deurlopende patroon van verbouing sowel as die materiaal daarvan in pag hou.

Kyk algemene bibliografie aan einde



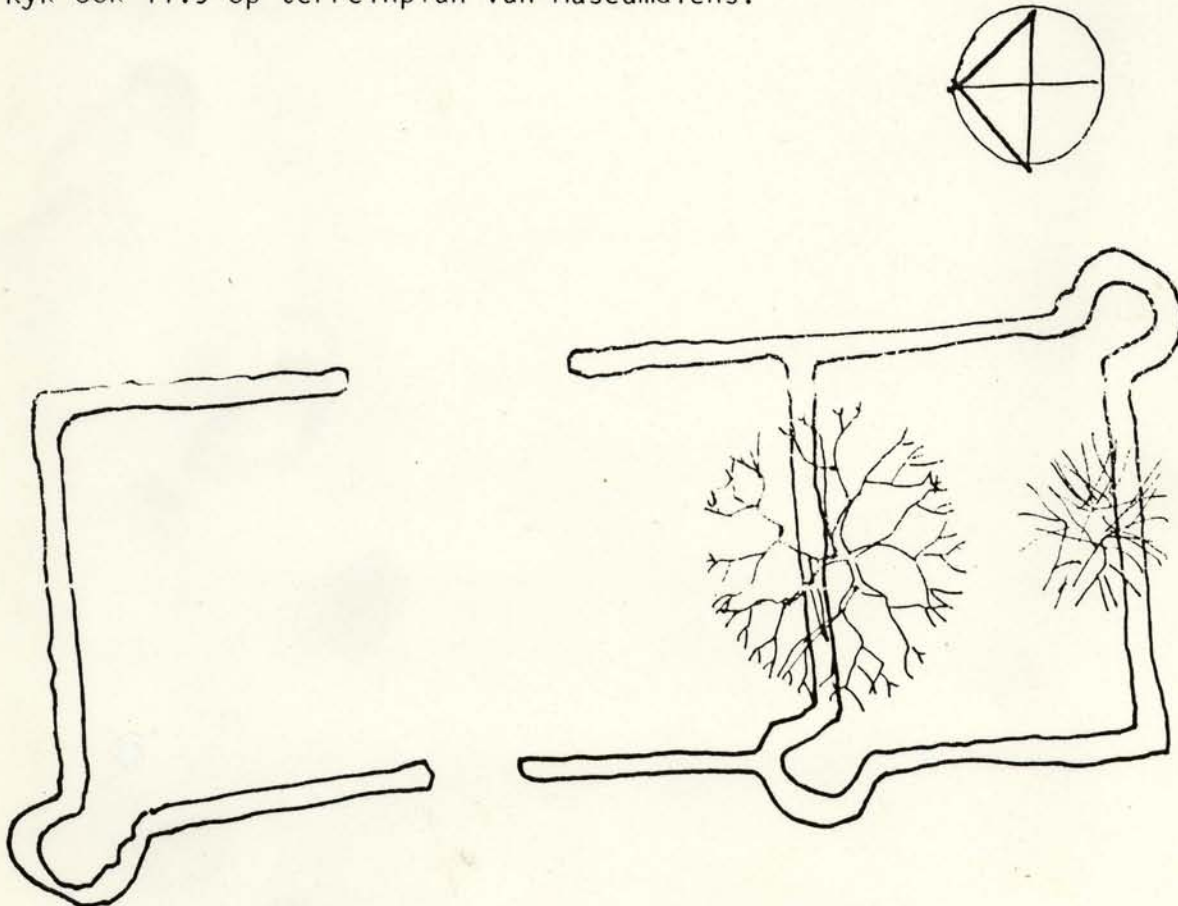
1 IDENTIFIKASIE Gebou 11.9

Provinsie:	Transvaal	
Distrik:	Middelburg	
Naam:	Botshabelo Sendingstasie	
Gedeelte:	Motse-woongebied	
Huidige Gebruik:	Geen	Bron: Waarneming
Oorspronklike Gebruik:	Fort	Bron: L Swiegers
Datum van oprigting:	na 1865	Bron: M Naudé
Skepper/bouer/maker:	Gemeenskap self {?}	
Dokumenteerders:	AD Smit, M Smit en H Wolff	

2 TERREINPLAN

Dui plek en geboue duidelik aan, verwys na museum se plan

Kyk ook 11.9 op terreinplan van Museumdiens.





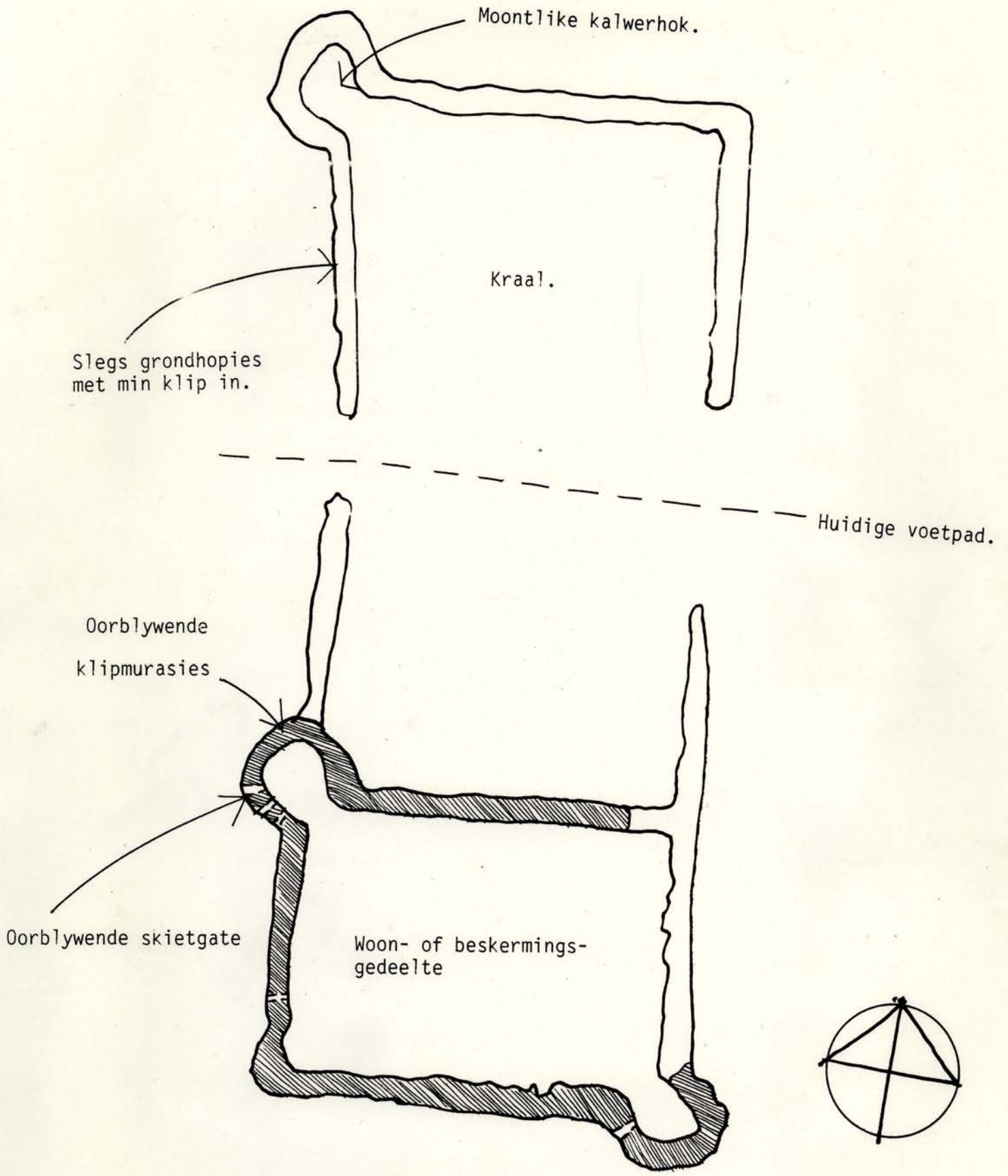


- 3.1 Terrein: Algemene beskrywing van die gebou/objek/terrein asook buitegeboue, tuin, mure, hegge, heinings, hekke en toegange
- 3.2 Beskrywing tov inherente ontwerpgehalte, styl, detail, vakmanskap, integriteit
- 3.3 Tipologiese besonderhede: Plan, massa, volume, skaal, oorspronklike vorm(s) en groei met in agneming van argitektoniese en funksionele teorieë of realiteite
- 3.4 Kontekstuele besonderhede: Landmerk of bydrae tot groep, straat, oop gebied, buurt of plek

3.1. Slegs ruïnes van fort. Karige klipmurasies bestaan van die suidelike deel (1 & 2), maar die dele na die noorde is vandag slegs grondhopies naas versinkings (3) met min tot geen aanduiding van die klip waarvan die oorblywende murasies gepak was nie. Die fort bestaan uit twee dele wat in die noord-suid-rigting langs mekaar lê, met klein bastions aan die suidoostelike en noordwestelike hoeke van die suidelike deel, sowel as tekens van 'n bastion (moontlik die kalwerhok?) op die noordwestelike hoek van die noordelike deel (kyk tekening 3.1).

Geen ingange is sigbaar nie terwyl 'n voetpad tans oos-wes deur die noordelike deel loop. Hier is die ruïnes weggeloo sodat daar nou twee definitiewe deurgange is (kyk tekening 3.1).

- 3.2. Ongekapte klip met modderklei gemessel. Skietgate plek-plek sigbaar (4). Skietgate rig skuins uit mure om langs mure te kan skiet. Bastions gebou om mure te kan beskerm - vandaar kon langs muur geskiet word.
- 3.3. Plan bestaan uit twee groot ruimtes wat noord-suid agter mekaar lê, waarvan die suidelike deel moontlik die woonarea was, afgelei uit die feit dat daar twee bastions is, een op die noordwestelike hoek en een op die suidoostelike hoek (5). Sodoende kan die vier mure van die suidelike blok beskerm word. Die noordeblok was moontlik die veekraal, afgelei van die feit dat daar nie bastions is om al die mure te beskerm nie; wel 'n bastionvormige ruïne aan die noordwestelike hoek, wat moontlik die kalwerhok was. Verder is daar min van die mure van die noordeblok oor - in teenstelling met die suideblok, wat kan beteken dat die mure nie so hoog en breed was nie (3 & 6).
- 3.4. Die fort is moontlik gebou as addisionele beskereming tot die Merensky-fort toe die huise begin bou is, en ook ter beskerming van die weiding tussen hierdie fort en die Merensky-fort, dus teen die vyand vanaf die suide (kyk terreinplan van Museumdiens asook foto 2).



Tekening 3.1. Plan van die fort. Geen skaal.



4

## TEGNIIESE BESONDERHEDE

MATERIALE, VAKMANSKAP ASOOK DIE HUIDIGE TOESTAND DAARVAN

BUIITE	GOED	GEM	SWAK
Dak: Geen.			
Mure: Ongekapte klip, modderklei gemessel			X
Veranda/stoep: Geen.			
Vensters: Geen.			
Deure: Geen, posisies van openinge onseker			
Dekorasie/detail: Geen.			
Afwerkings: Grofgekapte klip.			X
Tuin/omgewing: Geen.			
<b>BINNE</b>			
Mure: Geen, maar muur tussen fort/kraal			X
Vloere: Geen.			
Plafonne: Geen.			
Dekorasie/detail: Geen.			
Toebehore: Geen.			
Ander (spesifiseer): Geen.			
Defekte wat dringende aandag vereis:			

Bastionne met skietgate

As enkele oorblywende fort in die lae vlaktegebied (skynbaar was daar nog een) belangrike bouwerk. Dit moet teen verdere verval beskerm word totdat dit deeglik ondersoek kan word.

5

## CHRONOLOGIESE BESONDERHEDE

Geskiedenis van veranderings, bybouings, hergebruike, verskuiwings, vorige restourasies

Geen inligting kan met enige sekerheid afgelei of opgespoor word nie.

Fotoš: Argitektoniese besonderhede.

Tegniese besonderhede.



Foto 1. Wesaansig van oorblywende ruïnes van suidelike gedeelte van fort.



Foto 2. Suidaansig met Merensky-fort op die rif in die agtergrond.





Foto 3. Karige ruïnes van noordelike gedeelte, die veekraal. Voetpad wat oos-wes deur die ruïne loop.



Foto 4. Ongekapte klip met modderklei gemessel en plek-plek gewig met kleiner klip. Detail van skietgat in die westemuur. 93





Foto 5. Bastion op noord-westelike hoek met skietgat ter beskerming van westemuur.



Foto 6. Noordaansig met grondhopies van veekraal ruïne in voorgrond en enkele oorblywende fortmuure agter.