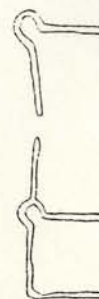
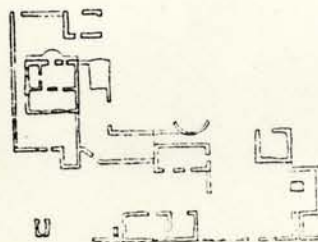
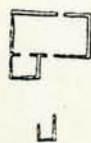
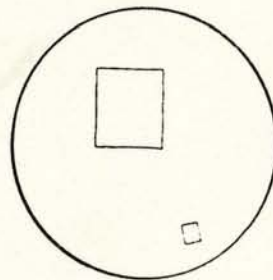


1 IDENTIFIKASIE Gebou 11.5

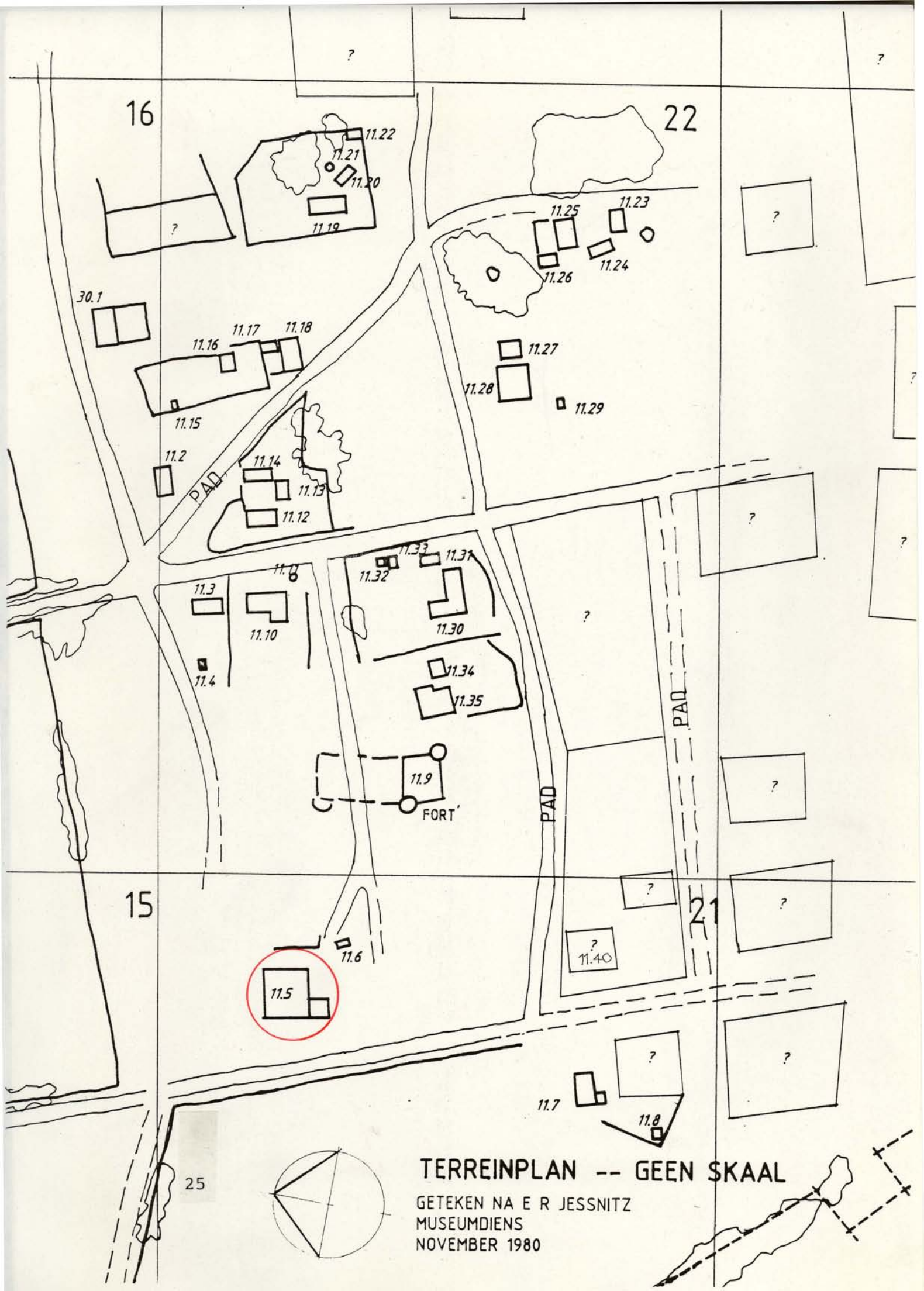
Provinsie:	Transvaal	
Distrik:	Middelburg	
Naam:	Botshabelo Sendingstasie	
Gedeelte:	Motse-woongebied	
Huidige Gebruik:	Geen	Bron: Waarneming
Oorspronklike Gebruik:	Woonhuis	Bron: L Swiegers
Datum van oprigting:	vanaf 1865	Bron: M Naudé
Skepper/bouer/maker:	Oorspronklike eienaar self	
Dokumenteerders:	B de Villiers, K Trieloff en N Smit	

2 TERREINPLAN

Dui plek en geboue duidelik aan, verwys na museum se plan



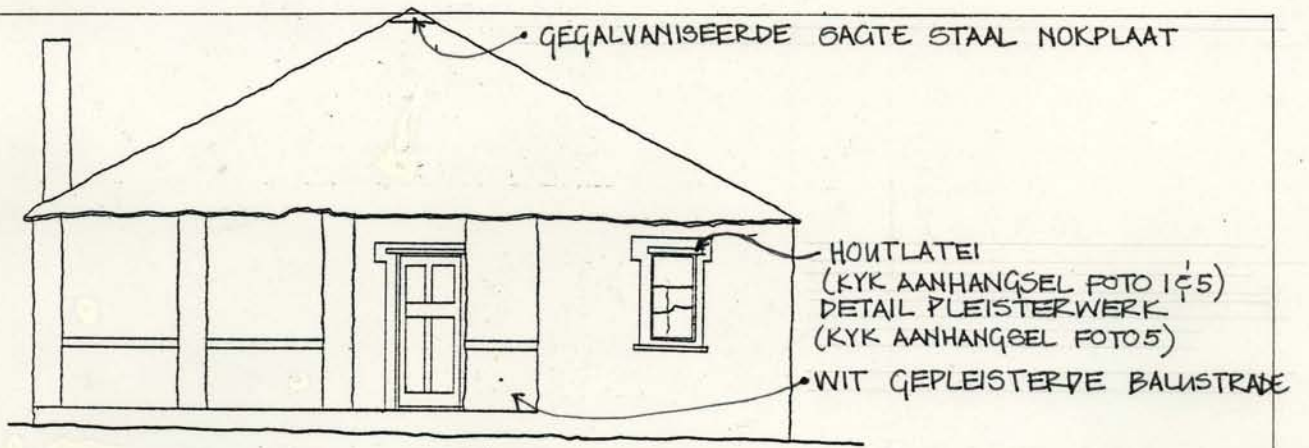
NOORD
GEEN SKAAL
24



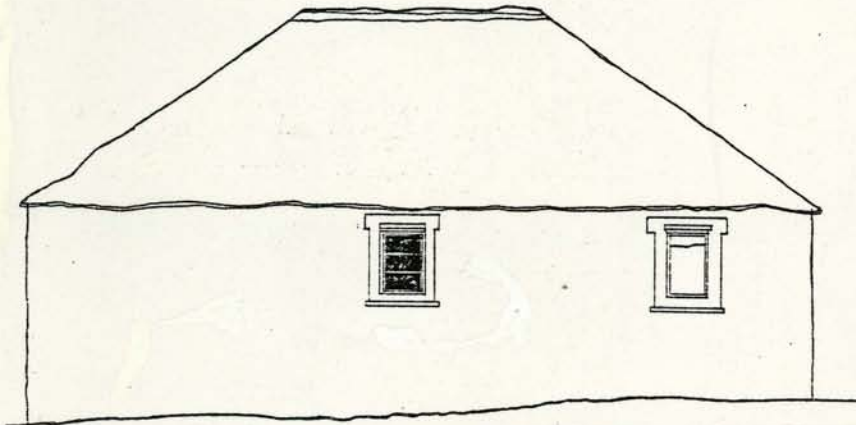
TERREINPLAN -- GEEN SKAAL

GETEKEN NA E R JESSNITZ
 MUSEUMDIENS
 NOVEMBER 1980

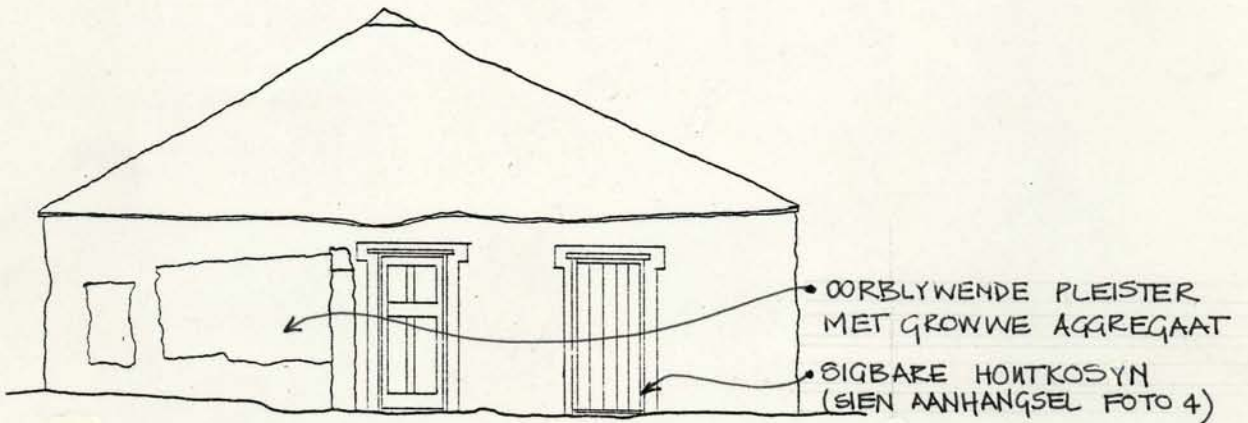
- 3.1 Terrein: Algemene beskrywing van die gebou/objek/terrein asook buitegeboue, tuin, mure, hegge, heinings, hekke en toegange
- 3.2 Beskrywing tov inherente ontwerpgehalte, styl, detail, vakmanskap, integriteit
- 3.3 Tipologiese besonderhede: Plan, massa, volume, skaal, oorspronklike vorm(s) en groei met in agneming van argitektoniese en funksionele teorieë of realiteite
- 3.4 Kontekstuele besonderhede: Landmerk of bydrae tot groep, straat, oop gebied, buurt of plek
- 3.1. Geen aanduiding van bestaande tuinmure, hegge, hekke of tuin kan gevind word nie. Slegs een buitegebou buiten die bestaande huis bestaan nog. Daar word afgelei dat dit as buitetoilet (puttoilet) gebruik was; tans dien dit as stoorruimte. Die gebou is nog in 'n goeie toestand omdat dit onderhou en steeds bewoon word.
- 3.2. Die ontwerpgehalte van detail en vakmanskap is uitstekend. Die aandag wat geskenk is aan die vensterdetail dui op belange wat verder as die funksioneel noodsaaklike gestrek het (foto 1). Die huis kan nie sondermeer as deel van die Motse-dorp gesien word nie omdat die boumetode, detail en styl in vele opsigte van dié van die ander geboue van die kompleks verskil. So is selfs die buitemure skynbaar resent met die sekere gebruik van sementmortel om klipwerk te bind. Ook die bouvorm is vreemd in vergelyking met ander huise. Hierdie huis is feitlik vierkantig en op plan gevolglik meer as een vertrek diep. Die stoep op die noordsooste hoek was moontlik deel van die oorspronklike. Praktiese en dekoratiewe detail by vensters suggereer 'n duidelike historiese bewussyn.
- 3.3. Planvorm is reghoekig alhoewel die massa as 'n kubus voorkom. Tekens van vorige kamers wat nie meer bestaan nie, is aan die suidekant waarneembaar waar steeds 'n kort stuk muur en pleisterwerk teen die klipwerk (4).
- 3.4. Die gebou kan apart gesien word van die res van die dorp. Dit skakel nie heeltemaal met die straat of buurt nie. Alhoewel die aanname moontlik gemaak kan word dat dié bestaande bo-op die fundamente van 'n vorige huis gebou is, waar die vorige huis baie meer in pas met die buurt was, kan hierdie hipotese nie sonder verdere ondersoek aanvaar word nie (3). Dit mag ook moontlik wees dat hierdie huis deur een van die sendelinge self bewoon is hoewel dit wil voorkom asof hulle teen die heuwelhang oorkant die rivier saamgroepeer het. Historiese, eerder as argitektoniese getuienis, kan tot 'n verklaring van die patroonafwyking lei. Dit is 'n duidelike, sterk en effe afsydige landmerk.



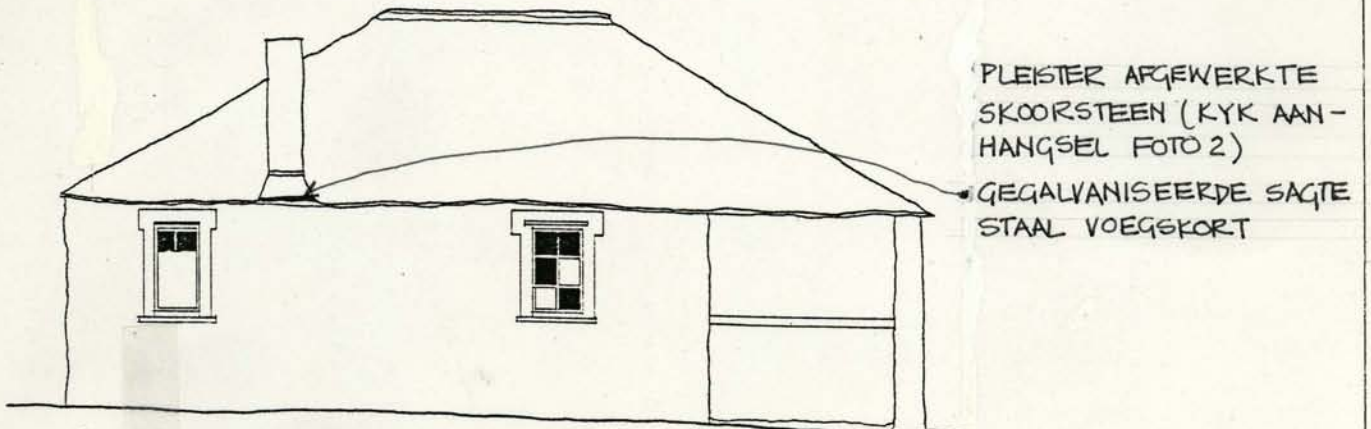
3.1 NOORDAANSIG



3.2 WESAANSIG



3.3 SUIDAANSIG



3.4 OOSAANSIG



1. Venster oosfasade



2. Skoorsteendetail



3. Vanaf suidweste



4. Suidfasade



5. Noordekant



6. 11.7 van suidooste



7. 11.5 van noordooste



8. 11.5, noordwestehoek



9. Noordoostehoek



10. Oosfasade

MATERIALE, VAKMANSKAP ASOOK DIE HUIDIGE TOESTAND DAARVAN

BUIITE	GOED	GEM	SWAK
Dak: Grasdak			
Mure: Klipmesselwerk/sementmortel		X	
Veranda/stoep: Ongewone groot stoep	X		
Vensters: Netjiese rame, kort onderhoud		X	
Deure: Duere, kosyne en drumpels bestaan	X		
Dekorasie/detail: vensterrame self, pleisteromrandings en lateibehandeling	X		
Afwerkings: Netjies, goeie toestand	X		
Tuin/omgewing: Geen tekens			
BINNE			
Mure: Slegs buitedokumentasie gedoen			
Vloere:			
Plafonne:			
Dekorasie/detail:			
Toebehore:			
Ander (spesifiseer):			
Defekte wat dringende aandag vereis:			

Die grasdak se randafwerking het aandag nodig. Die nokplaat moet verstewig word. Alhoewel meeste van die vensters redelik beskadig is (ruitglas is nie in rame nie) is die rame nog in 'n goeie toestand (1). Vensterdetail is baie deeglik (2). Houtlatei word aan die bokant baie netjies deur die pleisterwerk omraam. Die skoorsteen is van kleistene gemessel en afgewerk met 'n seimentmortel pleisterlaag. Die voegskortwerk om die skoorsteen het wel aandag nodig (2)

Minstens een venster in 'n goeie toestand behoort verwyder, ondersoek en herstel te word sodat die vormdetail sowel as die konstruksie deeglik dokumenteer kan word. 32

5

CHRONOLOGIESE BESONDERHEDE

Geskiedenis van veranderings, bybouings, hergebruike, verskuiwings, vorige restourasies

Soos reeds gemeld in die bogenoemde afdelings, kan die gebou as 'n hergebruikte struktuur beskou word. Die aanname word gemaak dat die vorige gebou se klippe gebruik is om 'n nuwe huis te bou of dat die huis totaal nuut gebou was: vergelyk die klipmesselwerk (5) met dié van ander geboue van Motse.(6). 'n Duidelike verskil in vakmanskap en tydperk (laasgenoemde eie aanname) kan waargeneem word.

Aan die bestaande gebou kan net een verandering gesien word. Dit is die vertrek wat aan die westekant afgebreek is (aanname) - dit lyk of die bestaande buitemuur as binnemuur gepleister was (4).

6

BESKIKBARE BIBLIOGRAFIE, DOKUMENTASIES EN ANDER BRONNE

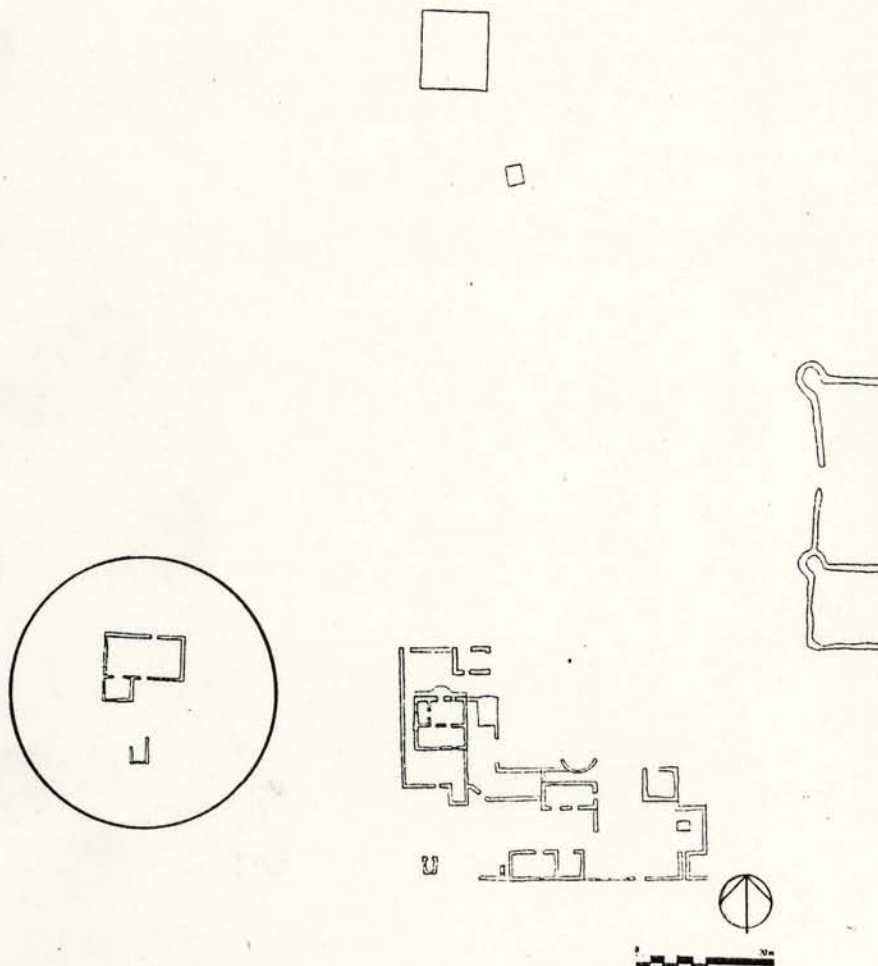
Kyk algemene bibliografie aan einde

1 IDENTIFIKASIE Gebou 11.7, 11.8

Provinsie:	Transvaal	
Distrik:	Middelburg	
Naam:	Botshabelo Sendingstasie	
Gedeelte:	Motse-woongebied	
Huidige Gebruik:	Geen	Bron: Waarneming
Oorspronklike Gebruik:	Woonhuis	Bron: L Swiegers
Datum van oprigting:	vanaf 1865	Bron: M Naudé
Skepper/bouer/maker:	Oorspronklike eienaar self	
Dokumenteerders:	B de Villiers, K Trieloff en N Smit	

2 TERREINPLAN

Dui plek en geboue duidelik aan, verwys na museum se plan



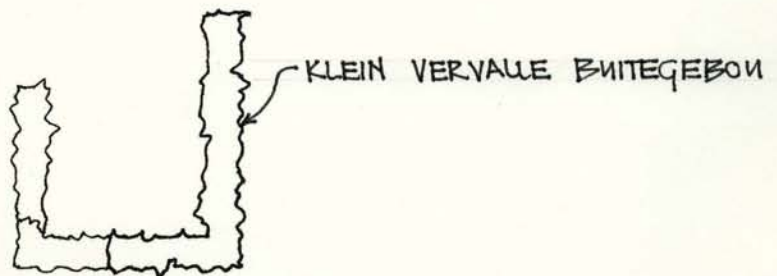
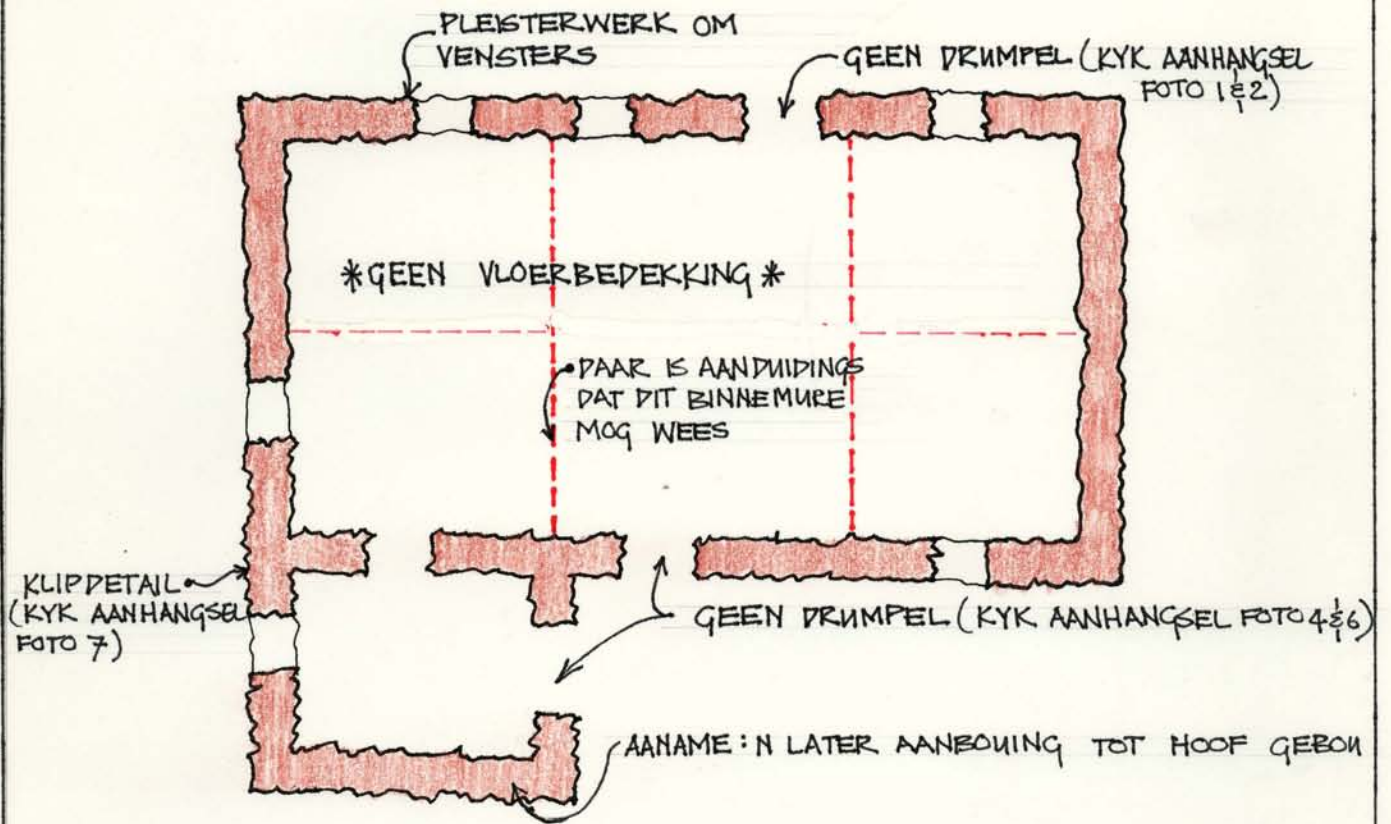
NOORD
GEEN SKAAL



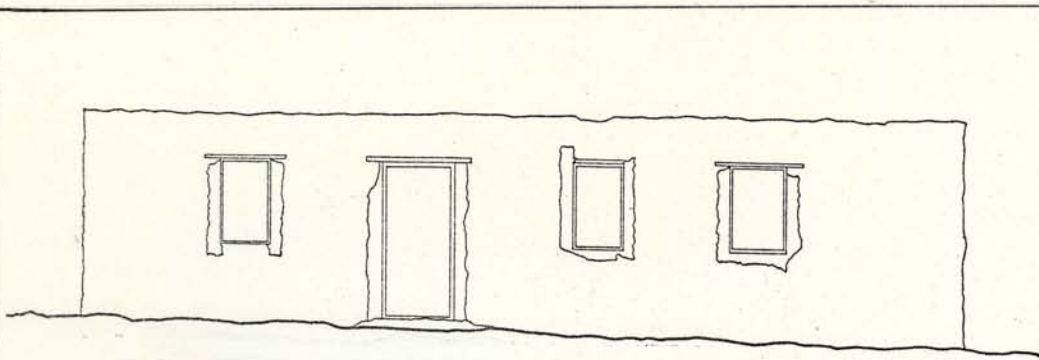
TERREINPLAN -- GEEN SKAAL

GETEKEN NA E R JESSNITZ
MUSEUMDIENS
NOVEMBER 1980

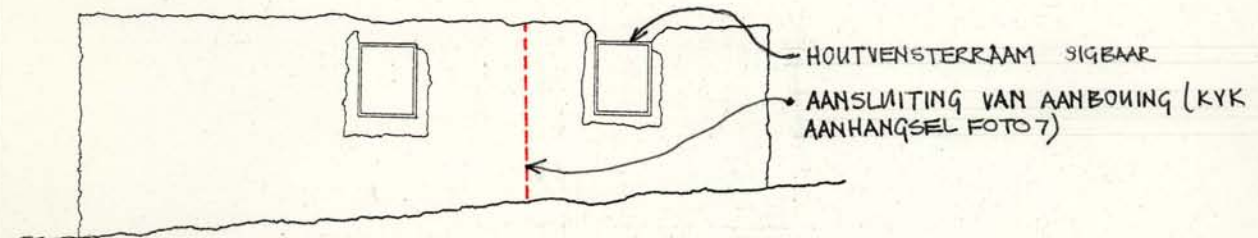
- 3.1 Terrein: Algemene beskrywing van die gebou/objek/terrein asook buitegeboue, tuin, mure, hegge, heinings, hekke en toegange
- 3.2 Beskrywing tov inherente ontwerpgehalte, styl, detail, vakmanskap, integriteit
- 3.3 Tipologiese besonderhede: Plan, massa, volume, skaal, oorspronklike vorm(s) en groei met in agneming van argitektoniese en funksionele teorieë of realiteite
- 3.4 Kontekstuele besonderhede: Landmerk of bydrae tot groep, straat, oop gebied, buurt of plek
- 3.1. Die hoofwoning (11.7) is die enigste element van argitektoniese waarde. Die buitegebou (11.8) en tuinmure is vervalte en gevolglik kan geen noukeurige beslissings oor die oorspronklike gebruik of voorkoms daarvan gemaak word behalwe deur afleiding of in vergelyking met ander bestaande strukture nie. Dit is die mees westelike gebou in die Motsekompleks en daar word aangeneem dat toegang en die hoofingang uit die noorde is. Daar is geen oorblyfsels van die oorspronklike tuin indien enige wel bestaan het nie.
- 3.2. Die ontwerp blyk sterk beïnvloed te wees deur die Westerse benadering. Die huis was oorspronklik simmetries om die voordeur en die hele wesvleuel is moontlik aangebou. Die styl is tipies van vele vroeëre Suid-Afrikaanse geboutipes (soos enkelvertrek diep gebou). Daar is klem gelê op venster detaillering (pleisterwerk) en hoekklipwerk. Die vakmanskap van die messelwerk is goed. Mure is nog in goeie toestand maar voltooide voorkoms kan slegs verwysend beredeneer word.
- 3.3. Eenvoudige geometriese vorms kom voor veral die reghoek op plan en aansig. Die L-vorm is gebruik om die aanbouing te akkommodeer as gevolg van funksionele redes; die grasdakkonstruksie kon moontlik nie ver span nie.
- 3.4. Dit is 'n gebou wat op die rand van die woongebied staan en dra min by tot die buurt. Dit is wel 'n landmerk (objek) in die oop ruimte van vandag (kyk terreinplan). Deur materiale en hoofvorm skakel dit egter gemaklik met die res in.



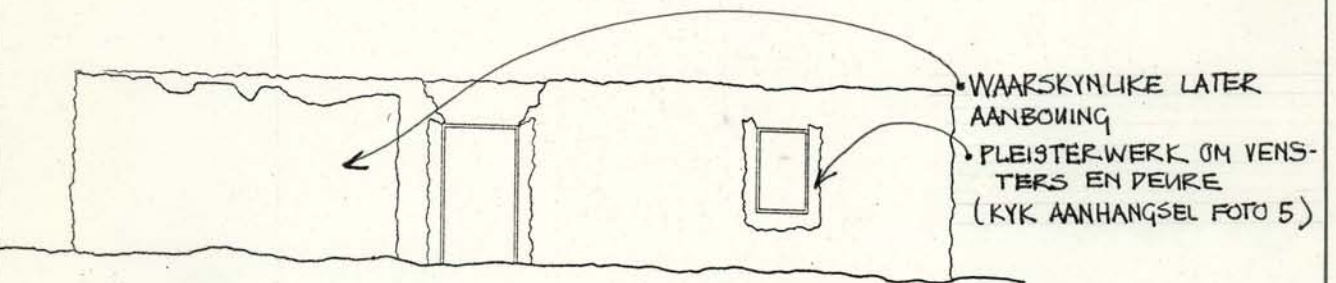
3.1 PLAN
GEEN SKAAL



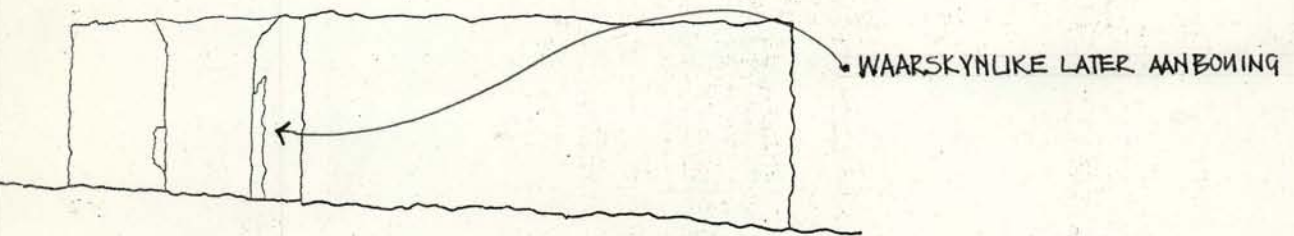
3.2 NOORDAANSIG



3.3 WESAANSIG



3.4 SUIDAANSIG



3.5 OOSAANSIG

AANSIGTE
GEEN SKAAL



1. Noordfasade



2. Noordoostehoek



MATERIALE, VAKMANSKAP ASOOK DIE HUIDIGE TOESTAND DAARVAN

BUIITE	GOED	GEM	SWAK
Dak: Geen			
Mure: Losgepakte klip met hoekklipwerk		X	
Veranda/stoep: Geen, buiteplek suid (?)			
Vensters: Rame sonder glas, vensterbanke gepleister, taklateie oor			X
Deure: Geen, slegs deurkosyne			X
Dekorasie/detail: Pleisteromrandings		X	
Afwerkings: Klipmesselwerk, geen pleister			X
Tuin/omgewing: Geen bestaande			X
BINNE			
Mure: Klip, oorblyfsels van tussenmure			X
Vloere: Geen oorblyfsels van oorspronklike			X
Plafonne: Geen			
Dekorasie/detail:			X
Toebehore: Geen			
Ander (spesifiseer): Geen drumpels			
Defekte wat dringende aandag vereis:			
Lateie oor deure en vensters			X

Hoewel die mure self in 'n redelike toestand is, word hulle deur waterindringing en die ontkieming van plantmateriaal beskadig as gevolg van die gebrek aan 'n dak. Hierdie huis, met sy netjiese hoekklipwerk en ongekunsteld sterke omrandings tot openinge is die moeite werd en ook moontlik te bewaar en te herbruik. Die bokante van mure moet dadelik beskerm word om water uit te hou. Lateie behoort vervang te word of oorspannings moet ondersteun word.



SUIDEKANT

4



5. Venster



6. Deur



7. Westefasade



8. Aanbouwing suid

5

CHRONOLOGIESE BESONDERHEDE

Geskiedenis van veranderings, bybouings, hergebruike, verskuiwings, vorige restourasies

Die voorkoms van twee vensters naas mekaar in die muur wes van die voordeur is ongewoon in vergelyking met die meeste ander huise van die Motse. Dit kan daarop dui dat die hele wesvleuel (in twee fases) aangebou is, maar die hipotese noodsaak verdere en ook argeologiese ondersoek.

Die suid-westelike kamer blyk 'n definitiewe aanbouing te wees. Die aansluitings is duidelik sigbaar. (kyk aanhangsel en aansigte en plan).

6

BESKIKBARE BIBLIOGRAFIE, DOKUMENTASIES EN ANDER BRONNE

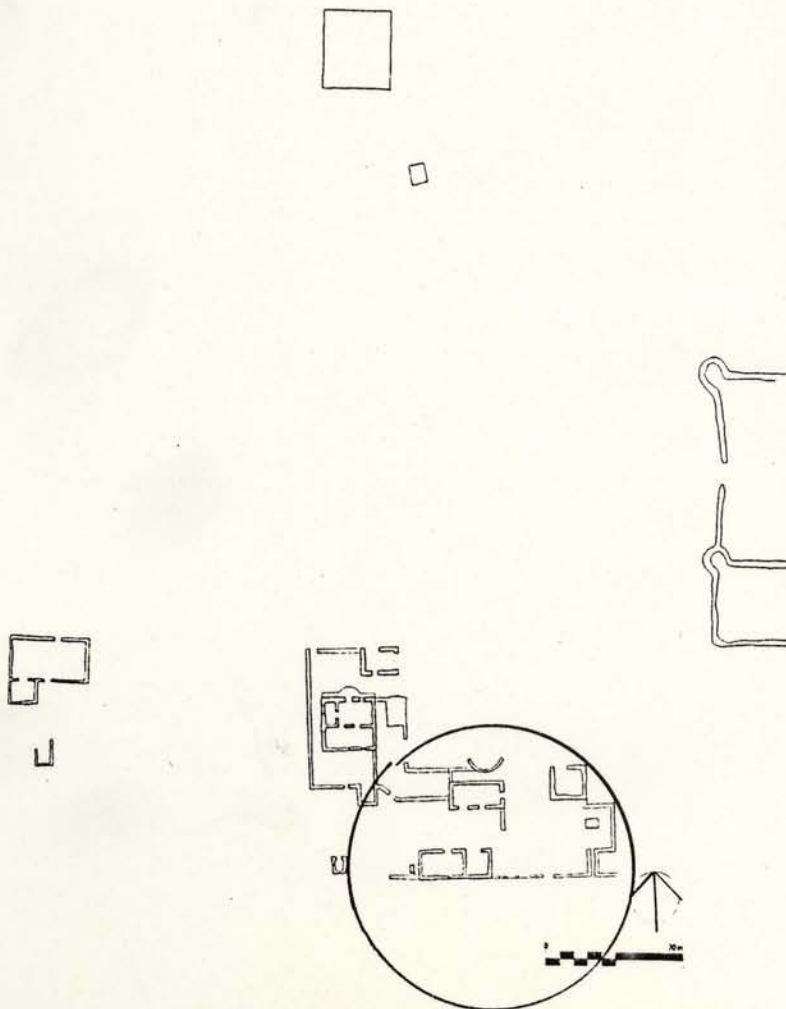
Kyk algemene bibliografie

1 IDENTIFIKASIE Gebougroep 11.40

Provinsie:	Transvaal	
Distrik:	Middelburg	
Naam:	Botshabelo Sendingstasie	
Gedeelte:	Motse-woongebied	
Huidige Gebruik:	Geen	Bron: Waarneming
Oorspronklike Gebruik:	Woonhuis	Bron: L Swiegers
Datum van oprigting:	vanaf 1865	Bron: M Naudé
Skepper/bouer/maker:	Oorspronklike eienaar self	
Dokumenteerders:	B de Villiers, K Trieloff en N Smit	

2 TERREINPLAN

Dui plek en geboue duidelik aan, verwys na museum se plan





16

22

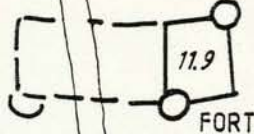
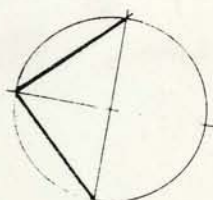
15

21

45

TERREINPLAN -- GEEN SKAAL

GETEKEN NA E R JESSNITZ
MUSEUMDIENS
NOVEMBER 1980



PAD

PAD

PAD

30.1

11.19

11.20

11.21

11.22

11.23

11.24

11.25

11.26

11.27

11.28

11.29

11.16

11.17

11.18

11.15

11.2

11.14

11.13

11.12

11.3

11.10

11.4

11.11

11.32

11.33

11.31

11.30

11.34

11.35

11.9

FORT

11.6

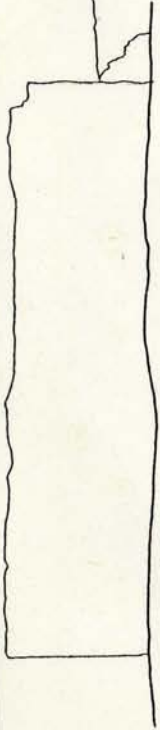
11.5

11.40

11.7

11.8

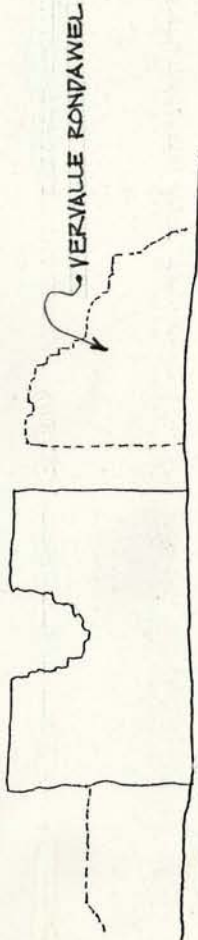
- 3.1 Terrein: Algemene beskrywing van die gebou/objek/terrein asook buitegeboue, tuin, mure, hegge, heinings, hekke en toegange
- 3.2 Beskrywing tov inherente ontwerpgehalte, styl, detail, vakmanskap, integriteit
- 3.3 Tipologiese besonderhede: Plan, massa, volume, skaal, oorspronklike vorm(s) en groei met in agneming van argitektoniese en funksionele teorieë of realiteite
- 3.4 Kontekstuele besonderhede: Landmerk of bydrae tot groep, straat, oop gebied, buurt of plek
- 3.1. Alle geboue in hierdie groep is murasies wat omtrent op lateihoogte staan. Tuinmure vorm skakels tussen die geboue en definieer die privaatdomeine. Toegang tot die kompleks geskied vanaf die noordelike (naby die rondawel), die suidelike teenoor die noordingang, sowel as die westelike kant. Buitegeboue bestaan uit 'n baksteen bakoond en klipgemesselde toilet (4). Verdere onderskeid tussen hoofgeboue en buitegeboue is onduidelik.
- 3.2. Kyk 3.2. van gebou 11.7. Die Westerse invloed kan ook gesien word deur die gebruik van bakstene by die bakoond (1). Die rondawelvorm is vreemd. Dit blyk dat dit 'n woning was, alhoewel ander ronde vorms in die Motse-kompleks die bastions van die fort en moontlik kalwerhokke is. Verskeie ruïnes van ronde vorms na die suidekant van huis 11.40 kan tog moontlik bewoonbare plekke gewees het, maar mnr M Naudé van die Nasionale Kultuurhistoriese Museum het twyfel hieroor en glo mens moet hulle as buitekrale, eerder as woonplekke aanvaar - tot verdere ondersoek. Die vakmanskap en styl stem ooreen met dié van ander geboue in die kompleks.
- 3.3. Planvorms is reghoekig of rond (rondawel). Die enigste tekens van aanbouing is op die suidelike gebou; daar is 'n definitiewe verskil in klipwerk (3).
- 3.4. Die kompleks is lineêr uitgelê ten opsigte van die ander strukture en die straat. Dit erken ook aangrensende komplekse (nou net murasies).



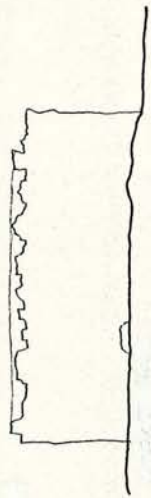
3.2 NOORDAANSIG



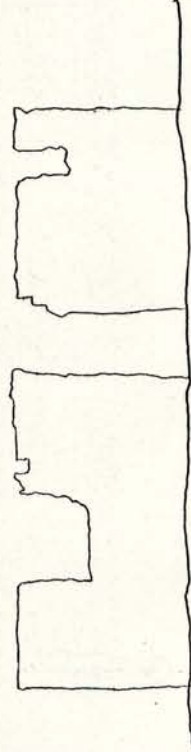
3.6 NOORDAANSIG



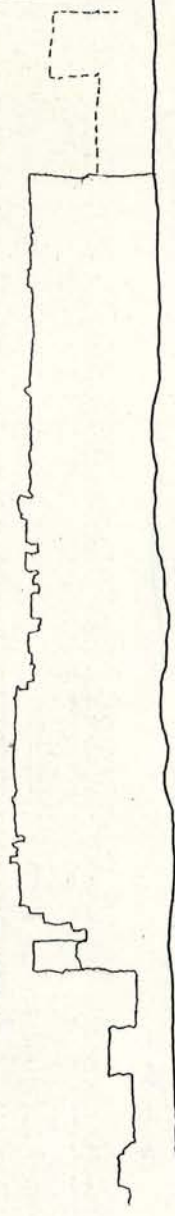
3.3 OOSAANSIG



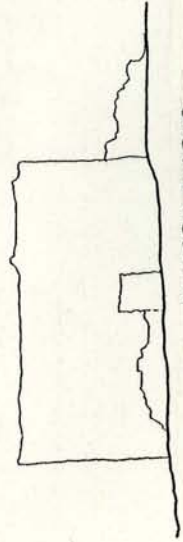
3.7 OOSAANSIG



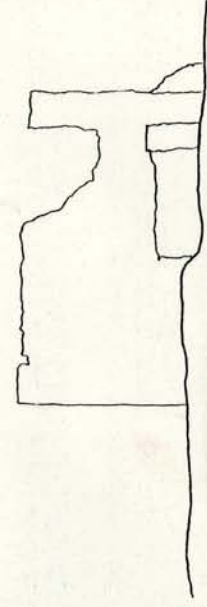
3.4 SUIDAANSIG



3.8 SUIDAANSIG



3.5 WESAANSIG



3.9 WESAANSIG

AANSIGTE
GEEN SKAAL

3.1
PLAN



GEBOU 1

*GRONDOPPERVLAK
GEEN VLOERBE-
DEKKING*

*MUURNIS

↙ GEEN DRUMPEL
(KYK AANHANGSEL FOTO 3)

↙ WAARSKYNIK DEEL
VAN GEBOU 1

LAE TUINMUUR

↑ SKAKEL MET 11.40A



GEBOU 2

*GRONDOPPERVLAK
GEEN VLOER-
BEDEKKING*

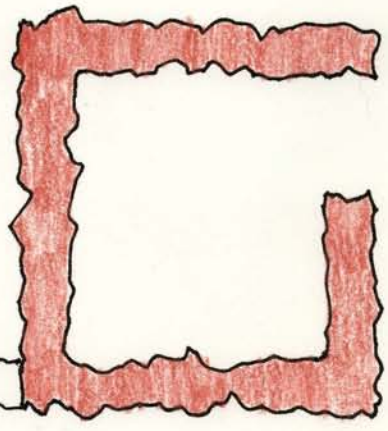
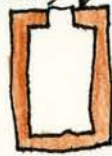
↘ GEEN DRUMPEL

↘ HOË TUINMUUR

VERVALLE RONDAWEL

RUIMTE HET WAARSKYNIK AS WERF GEDIEN

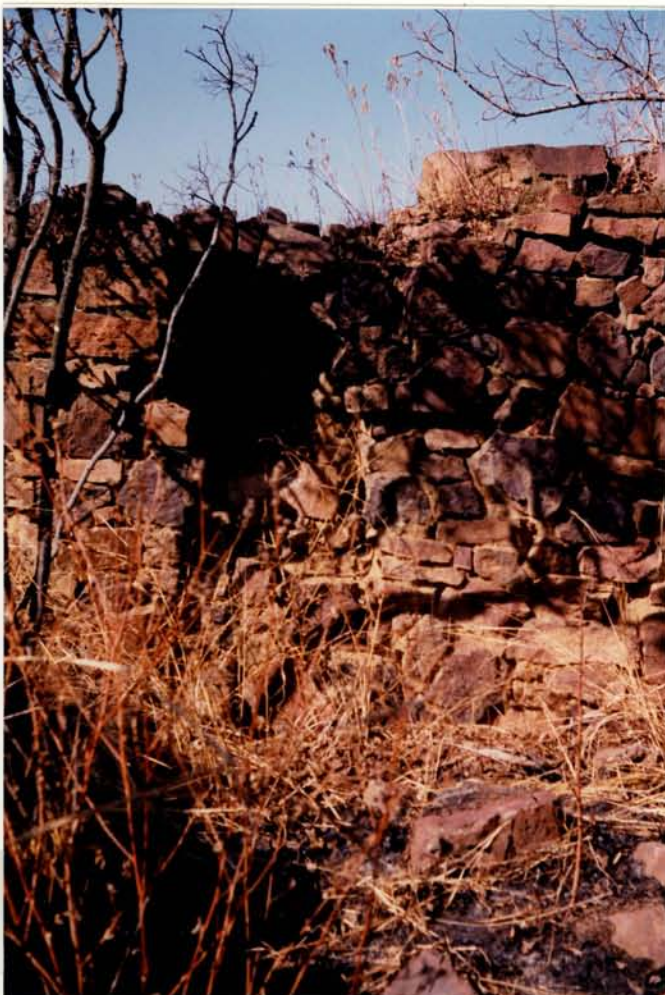
BAKSTEEN BAKOOND
(KYK AANHANGSEL FOTO 1)



PLAN
GEEN SKAAL



1. Bakoond



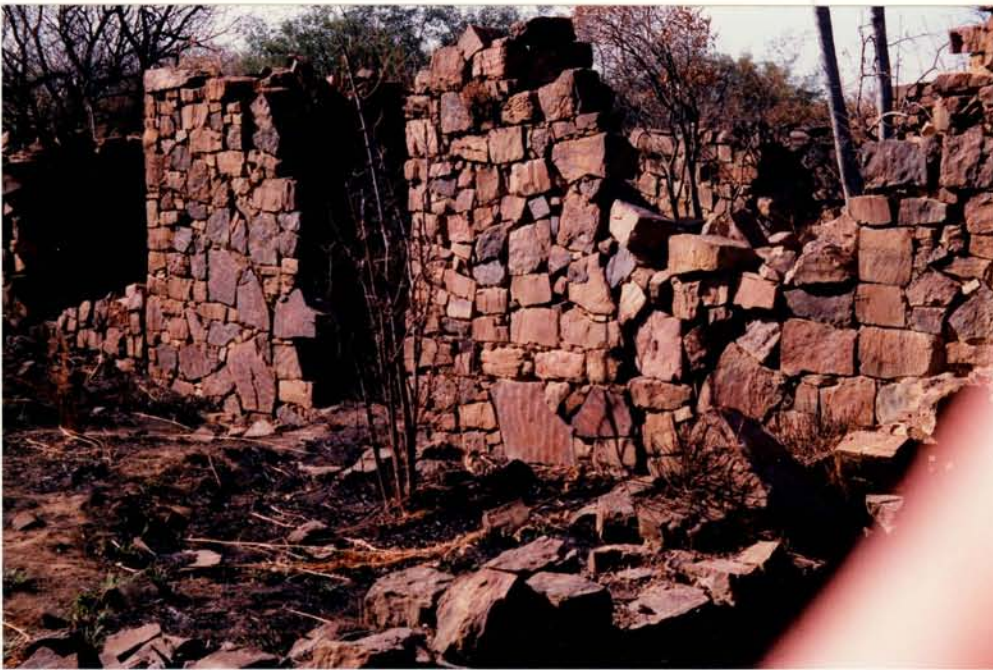
2. Muurnis

MATERIALE, VAKMANSKAP ASOOK DIE HUIDIGE TOESTAND DAARVAN

BUIITE	GOED	GEM	SWAK
Dak: Geen			X
Mure: Gepakte, gemesselde klip, baksteen			
Veranda/stoep: Geen			
Vensters: Almal onder lateihoogte			X
Deure: Geen lateie, kosyne, drumpels			X
Dekorasie/detail: Geen		X	
Afwerkings: Klipwerk sonder pleister		X	
Tuin/omgewing: Slegs tuinmure			X
BINNE			
Mure: Geen			
Vloere: Geen oorspronklike afwerkings			X
Plafonne: Geen			
Dekorasie/detail: Nis in suidelike gebou		X	
Toebehore: Geen			
Ander (spesifiseer):			
Defekte wat dringende aandag vereis:			
Geheel			X

As geskamelde groep wat 'n groot werf, kompleet met buitetoilet (?), kalwerhokke (?) en (latere) baksteen bakoond insluit en afperk is hierdie waardevolle materiaal vir tipologiese ondersoeke en vergelyking. Dit is een van die plekke wat teen verdere verval beskerm behoort te word en so gou moontlik argeologies analiseer behoort te word.

Spesiale detail is die muurnis (2) en die bakoond.



3. Noordaansig



4. Buitetoilet (?)

5

CHRONOLOGIESE BESONDERHEDE

Geskiedenis van veranderings, bybouings, hergebruike, verskuiwings, vorige restourasies

Aanbouings by 3.3. beskryf. Geen restourasies nie. Die werklike omvang van die moontlike groei van hierdie belangrike werf en geboue kan slegs deur deeglike en noodsaaklike bestudering bepaal word. Verskille in klipwerk wat van losgepakte tot gemesselde voorbeelde strek, dui op 'n uitgerekte geskiedenis. 'n Bewese ontleding hiervan sou veel tot die kunde van die hele gebied bydra.

6

BESKIKBARE BIBLIOGRAFIE, DOKUMENTASIES EN ANDER BRONNE

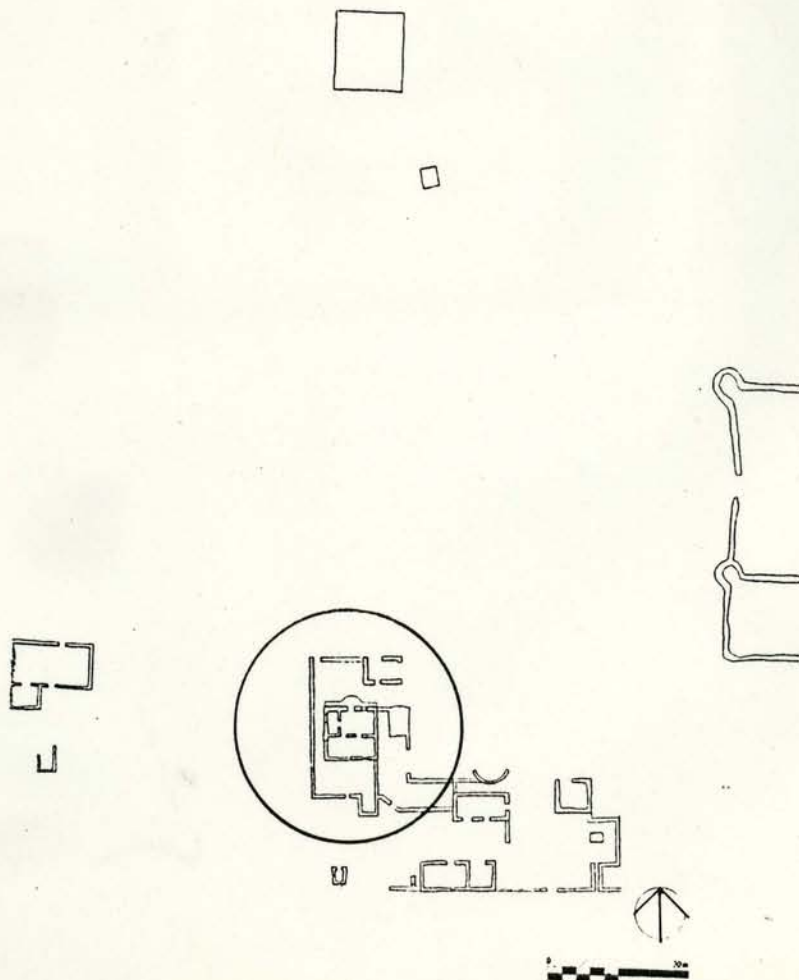
Kyk algemene bibliografie aan einde

1 IDENTIFIKASIE Gebougroep 11.40 (vervolg)

Provinsie:	Transvaal	
Distrik:	Middelburg	
Naam:	Botshabelo Sendingstasie	
Gedeelte:	Motse-woongebied	
Huidige Gebruik:	Geen	Bron: Waarneming
Oorspronklike Gebruik:	Woonhuis	Bron: L Swiegers
Datum van oprigting:	vanaf 1865	Bron: M Naudé
Skepper/bouer/maker:	Oorspronklike eienaar self	
Dokumenteerders:	B de Villiers, K Trieloff en N Smit	

2 TERREINPLAN

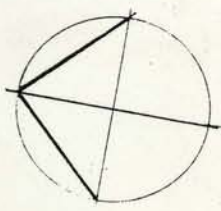
Dui plek en geboue duidelik aan, verwys na museum se plan





TERREINPLAN -- GEEN SKAAL

GETEKEN NA E R JESSNITZ
 MUSEUMDIENS
 NOVEMBER 1980



- 3.1 Terrein: Algemene beskrywing van die gebou/objek/terrein asook buitegeboue, tuin, mure, hegge, heinings, hekke en toegange
- 3.2 Beskrywing tov inherente ontwerpgehalte, styl, detail, vakmanskap, integriteit
- 3.3 Tipologiese besonderhede: Plan, massa, volume, skaal, oorspronklike vorm(s) en groei met in agneming van argitektoniese en funksionele teorieë of realiteite
- 3.4 Kontekstuele besonderhede: Landmerk of bydrae tot groep, straat, oop gebied, buurt of plek

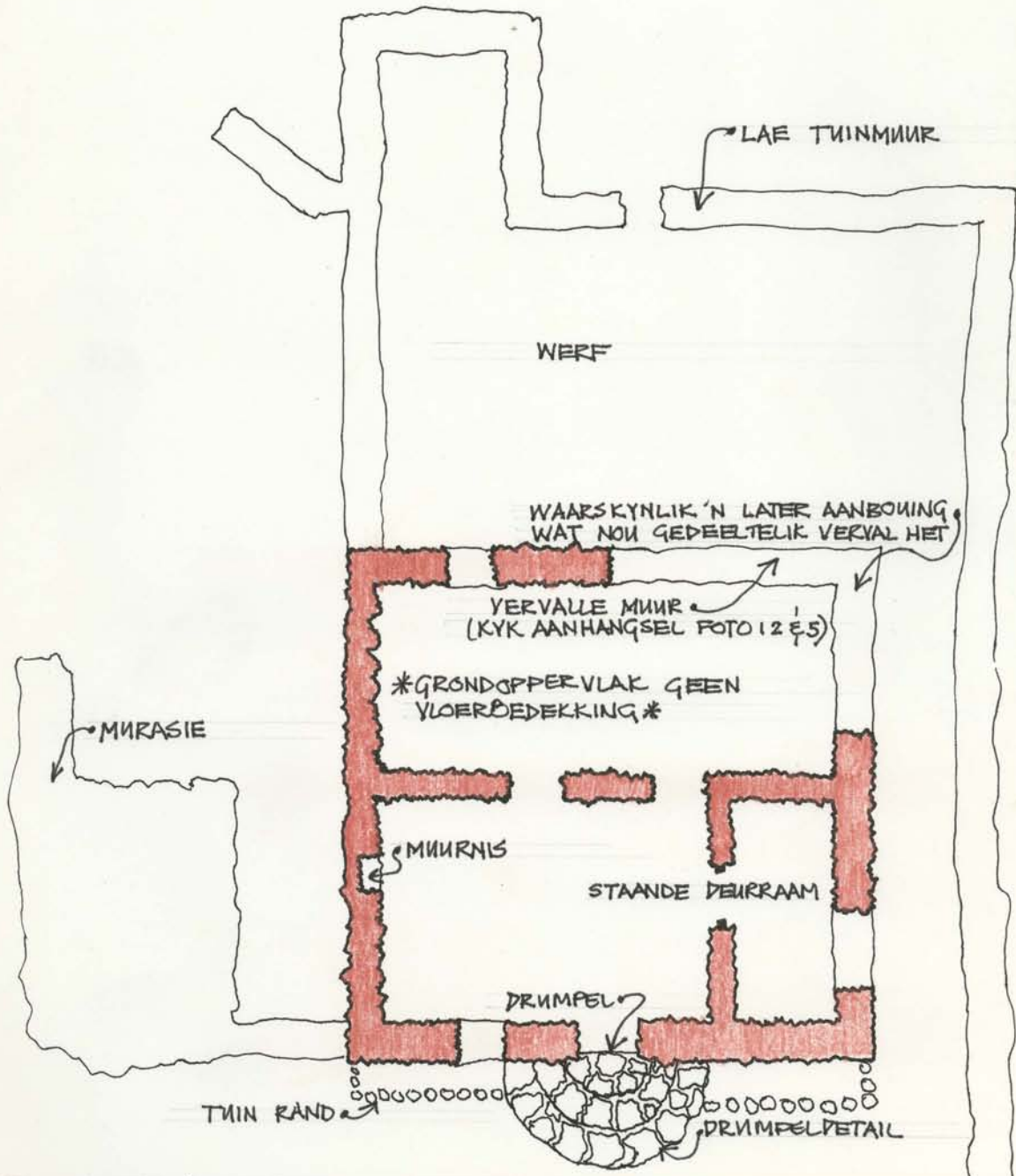
3.1. Die tuinmuur het 'n sterk verband met die res van die kompleks - in terme van afbakening van privaatheid en gevolglik bepaal dit die gebou se ingang. Die funksies van die twee murasies, noordoostelike en suidelike kant, is nou onduidelik. 'n Moontlike uitleg was egter dié van 'n kleinwerf, noord, wes en suid, met 'n toegang vanaf die pad aan die noordekant en 'n opening in die werfmuur oos.

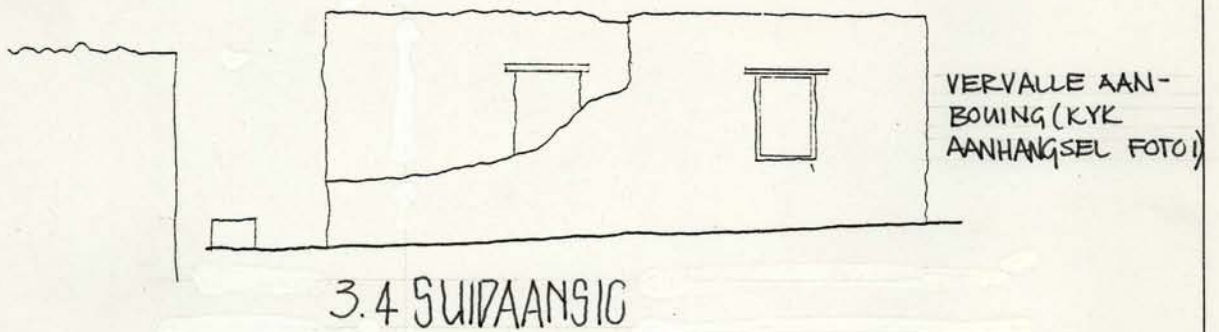
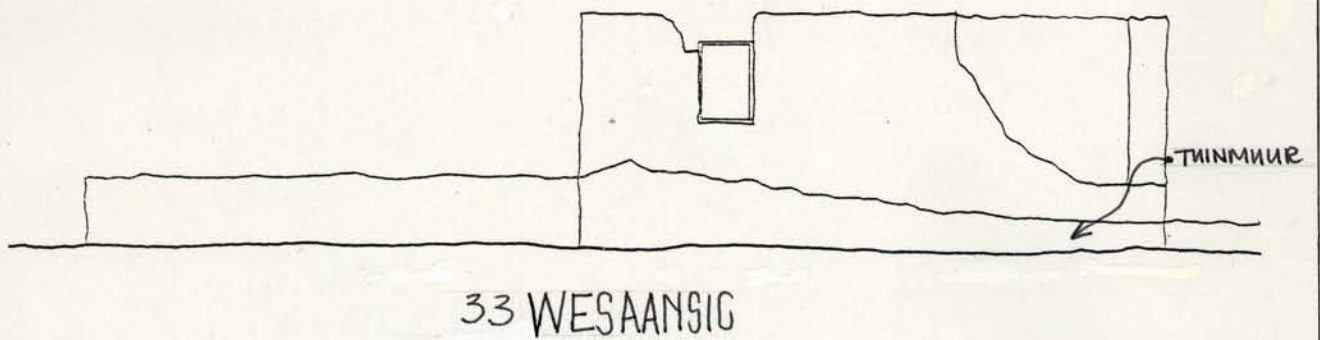
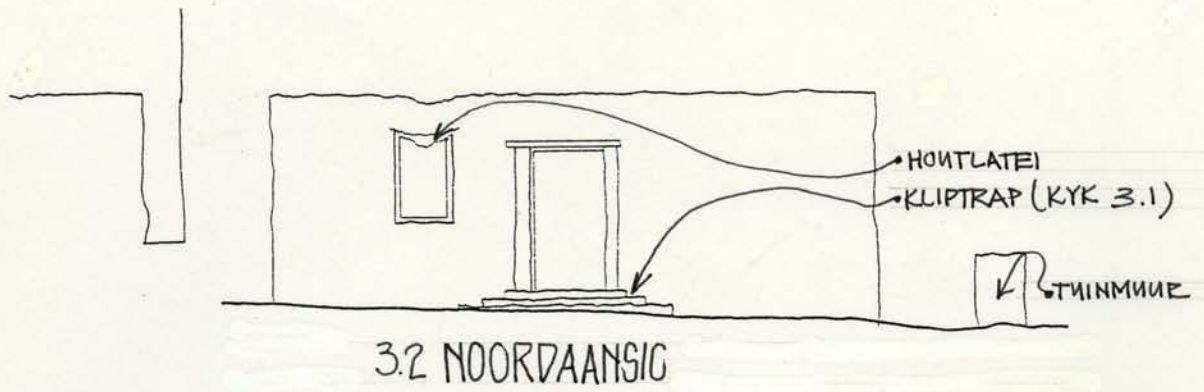
3.2. Kyk 3.2 van gebou 11.7.

3.3. Die oorspronklike planvorm is 'n geometriese reghoek. Die noordelike aansig was oorspronklik heel waarskynlik simmetries, die gebou slegs een vertrek diep. Ons neem aan dat 'n stoep of 'n buitekamer aan die suidelike kant aangebring is, en dat dit later toegebou is om die gebou te voltooi. Die verskil in klipmesselwerk het gelei tot hierdie aanname. Dit is onmoontlik om 'n argitektoniese teorie hieroor te stel, omdat die dakstruktuur afwesig is (5).

3.4. Hierdie gebou is die eerste skakel met die pad (kyk terreinplan, museumdiens en foto 3). Die huis is die bes bewaarde voorbeeld in die groep en skakel met die kompleks deur middel van tuinmure. Dit kon soos ander geboue ook oorspronklik uit 'n langwerpige enkelvertrek diep konstruksie bestaan het wat met latere aanbouing die vierkantige vorm aangeneem het.

3.1
GEBOU 11.40 (A)
PLAN
GEEN SKAAL







1. Suidweshoek



2. Wesfasade



3. Noordakant

4

TEGNIIESE BESONDERHEDE

MATERIALE, VAKMANSKAP ASOOK DIE HUIDIGE TOESTAND DAARVAN

BUIITE	GOED	GEM	SWAK
Dak: Geen			
Mure: Klipmesselwerk, hoekklipwerk		X	
Veranda/stoep: Geen, drumpelstoepie			
Vensters: Houtlateie en rame			X
Deure: Houtkosyne			X
Dekorasie/detail: Pleisterande			X
Afwerkings: Klip		X	
Tuin/omgewing: Klipgerande bedding noord			X
BINNE			
Mure: Klip en bestaan nog			X
Vloere:			X
Plafonne: Geen			
Dekorasie/detail: Nis in oosmuur		X	
Toebehore: Geen			
Ander (spesifiseer):			
Defekte wat dringende aandag vereis:			

Suidwestelike gedeelte van gebou, oorblyfsels van vensters en deure. Kyk beskrywing vir 11.40 hierbo.

5

CHRONOLOGIESE BESONDERHEDE

Geskiedenis van veranderings, bybouings, hergebruike, verskuiwings, vorige restourasies

Daar is bybouings aan die suidelike kant van die gebou, moontlik in meer as een fase. Die gebou (murasie) op die noordelike kant is moontlik ook 'n latere aanbouing. Kyk beskrywing vir 11.40 hierbo; hierdie gebou vorm deel van die hele groter kompleks.



4.



5. Suidweshoek



6. Noordweshoek

