

**TERREINPLAN -- GEEN SKAAL**

GETEKEN NA E R JESSNITZ  
 MUSEUMDIENS  
 NOVEMBER 1980

FIGUUR 1.1: MEETGROEPE VIR DIE  
 MOTSEHUISE



Die Departement Argitektuur is gedurende 1990 deur die Stadsraad van Middelburg, Transvaal, gevra om die Botshabelo sendingstasie te ondersoek en daarvoor verslag te doen.

Die doel van die studie sou wees om die belangrikste bestaande vorm- en plekmakende strukture en ruimtes te identifiseer asook om die sigbare patrone van vestiging, tipologie, konstruksiemetodes, groeiprosesse en funksieveranderinge te dokumenteer. Dit was moontlik dat resultate op die noodsaaklikheid van verdere historiese en argeologiese ondersoeke sou dui - maar hulle word reeds deur verskeie spesialiste persone en instansies gedoen en val buite die bestek van die opnamestudie.

Saam hiermee sou die huidige toestand van geboue, krale en ander plekke bepaal en die plekke van besondere belang uitgelig word sodat hulle teen enige vinnige verdere verwerking beskerm kan word - totdat daar besluit is oor die toekomstige bewaring, restourering en herbruiking daarvan. Ook hiervoor was voorstelle nodig.

Dit was onmiddelik duidelik dat die dokumentering van alle geboue slegs oor 'n aantal jare aangepak sou kon word. Twee gebiede wat as afspringplek vir die studieprojek kon dien is nogtans afgepen. Afgesien van die duidelik afsonderlike en gebakende Motsegebied suid van die rivier en oorkant die hoofgeboue van die sendingstasie, is ook 'n klein groep geboue onderkant Fort Merensky teen die suidehang van die heuwel dokumenteer. Die belangrikste rede vir hierdie besluit was omdat hulle in skaal, skynbare vorm en boumetode sterk ooreenkomste met die geboue van die Motse getoon het. Dit was verder duidelik dat hierdie geboue die minste beskerm was en die grootste gevaar staan om verlore te gaan.

### 1.1 Die Metode

Die ter plaatse opname en dokumentering is deur twee lektore en 23 tweedejaar studente vanaf 6 tot 9 September gedoen. Die Motsegebied is in stroke vanaf wes na oos verdeel en in elke strook is die bouwerk deur twee tot drie studente opgemeet, gefotografeer en geteken. Kyk figuur 1.1. Die huise onder Fort Merensky is as een groep behandel. Kyk figuur 1.2.

'n Terreinplan van Botshabelo wat in 1980 deur mnr E Jessnitz van die Transvaalse Provinsiale Museumdienste gemaak is, is gebruik om die verband tussen plekke te bepaal en te behou. Studente het egter ook oor hulle strookgrense metings na die strukture op buurstrook gemaak. Die doel was nie om die terreinplan se akkuraatheid te toets of om 'n nuwe daar te stel nie. Nóg die tyd, nóg die begroting, nóg die kunde het hiervoor voorsiening gemaak. Daar is eerder gepoog om moontlike ondeliggende patrone vas te stel.





TERREINPLAN -- GEEN SKAAL

GETEKEN NA E R JESSNITZ

MUSEUMDIENS

NOVEMBER 1980

FIGUUR 1.2: HEUWELHUISE



Nadat plekke gemeet is, is hulle uitgeteken en die materiale en gebreke dokumenteer. Later is hierdie inligting by die Universiteit deur die studente verwerk, is die planne en aansigte van strukture geteken en dokumentasievorms voltooi. Die vorms en die maattekeninge vorm die corpus van hierdie dokument. Die dokumentasies is later nagegaan om taal en woordeskat in gelid te bring of om klaarblyklike foute uit te skakel, maar daar is sover moontlik gepoog om die opmerkings en waarnemings van studente so getrou moontlik weer te gee. Dit is juis in die ryk verskeidenheid van vele en ongerigte waarnemings asook die verdieping wat deur oorlegging moontlik word, waar veel stof tot nadenke en verdere ondersoek vir die latere interpreteerder van die patrone en praktyke van Botshabelo lê.

## 1.2 Die Proses

Die dokumentering van die kleiner plekke, die woonhuise, die buitekombuise, kalwerhokke, veekralle en werfmure was in vele opsigte 'n inkonsekwente, selfs misplaasde poging en deurdrenk met ironie. Hier was argitekte en argitekstudente besig om die ampers noodwendige boustyl ernstig te bestudeer, trag hulle die vernacular te verwoord, om die feitlik argetipiese patrone klinies te identifiseer en te klassifiseer en verder poog hulle dit te doen met akkurate meetapparate - instrumente wat die bouers van hierdie plekke nie geken of nodig ge-ag het nie.

Dit bring mens by die gebreke van hierdie hulpmiddels wat nie alleen op hulle akkuraatste is wanneer hulle ingespan word om reghoeke, vierkante, driehoeke en die loodregte vlakke daarop uit te sit nie, maar moontlik instrumenteel tot die ontwikkeling en gebruik van hierdie vorms self was. Gevolglik was daar tydens die opnameproses 'n groeiende bewustheid dat die akkurate dokumentering van grootte, boumetode, boumateriale en geleidelike uitbreiding van klein enkel eenhede tot volwaardige komplekse, veel belangriker as die korrekte buitemate of maatpresiese plasing van openinge was.

Die opname is in hierdie gees gedoen. Maattekeninge is egter sover moontlik korrekte weergawes van die geboue en ander strukture self.

Maattekeninge, afskrifte van verslae sowel as die oorspronklike kopie van die opnamedokumente word aan die Stadsraad van Middelburg beskikbaar gestel.

## 1.3 Die Medewerkers

In 'n poging om belangstelling in die veld van bewaring aan die Universiteit te verbreed en om terselfdertyd die eie kunde te verdiep en uit te brei, is verskeie persone na Botshabelo genooi om die moontlikheid van toekomstige samewerking in die bewaringsveld te ondersoek en te bespreek. Hulle het, terwyl hulle daar was, ook belangrike insette gemaak ten opsigte van die bevoegdheid en betrokkenheid van elke dissipline, asook voorstelle hoe



hierdie dissiplines saamgesnoer kan word om wetenskaplike en verantwoordde studies en voorstelle tot gevolg te hê.

Persone wat aan hierdie verkenningspoging deelgeneem het, was mev L Zöllner van die RGN, prof H M Siglé van die Departement Bourekenkunde, mev K Botha, Landskapargitektuur, mnr L van Biljon, Stads- en streeksbeplanning, mnr G Oberholster van Siviele Ingenieurswese asook mnre A du Toit en K Bakker, Argitektuur, M Naudé, NASKO en L Swiegers, die kurator van Botshabelo.

Samewerking en die herwewing/kontekstualisering van spesialiteitskennis kan tot groot voordeel aangewend word en hierdie aspek kan en sal in die toekoms uitgebrei word - met die insluiting van studente en personeel van Geskiedenis, Kultuurgeskiedenis en Museumkunde, Geografie en Argeologie. Die belangrikste resultate wat hieruit kan voortvloei is dat studente reeds op Universiteit bewus kan word van die krag, maar ook die beperkings van hulle eie spesialisasies asook die noodsaaklike verband met ander.

#### 1.4 Die Studiegroep

S le Roux en R Fisher

R Austin, N Boegman, M de Klerk, B de Villiers, C Dracoulis, A Eksteen, A Ferreira, H Gerber, M Giovitto, I Krajewski, H Kromberg, J Marais, A Myburgh, S Nel, AD Smit, M Smit, N Smit, V Terblanche, K Trieloff, J van Rooyen, S van Zijl, A Venter, H Wolff.

*[Handwritten signatures and names in blue ink:]*  
H Wolff, Gerber, J Marais, M de Klerk, E. Kromberg, A. du Toit, AD Smit, M Smit, N Smit, V Terblanche, J van Rooyen, S van Zijl, A Venter, H Wolff, M Giovitto, A. Ferreira, I. Krajewski, C. Dracoulis, A. Eksteen, A. Myburgh, S. Nel, M. Smit, N. Smit, V. Terblanche, K. Trieloff, J. van Rooyen, S. van Zijl, A. Venter, H. Wolff.



Botshabelo het sy ontstaan te danke aan die sendeling Alexander Merensky en 'n groep Bapedi volgelinge wat in 1864 uit Sekukuniland moes vlug na die dood van kaptein Sekwati. Dit is as gevolg van die etniese samestelling van hierdie groepie dat 'n woonplek soos die Motse ontstaan het. Motse beteken stat in Noord Sotho, net soos umuzi dieselfde in die Nguni taal beteken. Hoewel die huidige Motse net uit enkele wooneenhede bestaan en geensins soos die stat-plek wat in die geestesoog van die verlede opkom nie, lyk nie, beteken dit nie dat dit nie eens 'n plek van uitgebreide vestiging was nie.

Tydens die bloeityd van vestiging (1868-1880) op Botshabelo het daar ongeveer 3 000 siele gewoon. Hierdie groot getal mense was in die kommetjie, waarin die sendingstasie geleë is, en teen die rantjies daarom, gekonsentreer in 'n verskeidenheid van wooneenhede. Die holte in die landskap waarin die sendingstasie geleë is, is die inmekaarvloeiopunt van twee spruite in die Klein Olifantsrivier. Konstante water uit twee fonteine en die rivier het dit plantryk gelaat en gevolglik was dit 'n besondere plek vir vestiging in vergelyking met die omringende Hoëveldse grasvlaktes. Die rantjies was hoog en skerp genoeg om as verdedigingsuitkykposte te benut. Die klipperige landskap het ook genoeg natuurlike bouklip vir die oprigting van die fort en wonings verskaf. Klip was ook 'n bekende boumateriaal vir die Sothos wat dit tradisioneel vir die pak van terrasse en krale gebruik het.

Die gedeelte wat as die Motse bekend gestaan het is geleë in die area tussen die hoofstraat, destyds bekend as Parkstraat, en die begraafplaas aan die suidekant van die sendingstasie. Dit was bereik deur 'n pad wat die spruit tussen die latere Gastrow-huis en die begraafplaas gekruis het. Die geboutjies wat vandag nog in die Motse staan is net enkele oorblyfsels van die groot woongebied wat dit eers was. Peter Gastrow, een van die seuns van wyle mnr Heinrich Gastrow, (na wie die Gastrow-huis vernoem is) vertel dat die Staat die swart inwoners met mag uit die Motse verwyder het deur die huise met kruiptrekkers plat te stoot. Hy en sy broers Klaus en Hans het toe met blikke wit verf gehardloop en op al die huise se deure "S-se" geverf om aan te dui dat hulle aan personeel (staff) behoort en nie platgestoot moet word nie. Dit is hierdie gemerkte huise wat vandag nog staan en die laaste oorblyfsels van die Motse uitmaak.

Swart bewoning van die sendingstasie het nie net in die Motse sentreer nie. Veral nie in die eerste twee jaar nadat die sendelinge hier aangekom het nie. Omdat hulle vestiging die gevolg van 'n vlugaksie was, was die eerste struktuur wat opgerig was 'n fort; destyds Fort Wilhelm genoem en vandag Fort Merensky. Die fort is op die hoogste punt in die landskap gebou. Die eerste bewoning was direk rondom die fort, teen die helling en al op die rif waarop die fort



gebou was. Tans is hierdie gedeelte heeltemal toegegroeï met onder andere sekelbos en turksvye. In situ klipreste van die rondawelhuse wat hier gestaan het is nog te vinde. Die digtheid van die bewoning teen die helling is duidelik te sien op die tekeninge wat Wangemann in die sewentigerjare van die negentiende eeu geteken het.

Dit is ook in die sewentigerjare dat die Motse tot 'n stat gegroei het. 'n Opvallende kenmerk van die geboue teen die helling en ook in die Motse is die voorkoms van reghoekige kliphuisies en rondawel wonings. Legende wil dit hê dat die gedoopte Christene in reghoekige huise gewoon het terwyl die ander steeds in hutte gewoon het. Die vorm van die wonings het dus 'n duidelike stempel op die status van die bewoner geplaas. Dit is moontlik die rede waarom al die onderwysers se huise, wat in die Motse oorgebly het, reghoekige tipes is. So ook die drie woonkomplekse (vyf geboue) teen die helling oppad na die seminary en oefenskool. Dit was die wonings van onderwysers wat by die opleidingskool betrokke was. Hierdie komplekse is vermoedelik na die totstandkoming van die Motse gebou. Gestapelde klip varkhokke, moerbeï-, perske-, appelkoos- en suurlemoenbome kom ook in en rondom hierdie eenhede voor. Hierdie wonings is ook lineêr geplaas ten opsigte van die pad waarop hulle front. Daarenteen is die Motse se wonings met min reelmaat ten opsigte van die paaie geplaas. Die hoofpad na die Motse spreid deltavormig uit waar dit die stat inkom. Dit is in kontras met die ruitnet uitleg waarvolgens die Duitse sendelinge die sendingstasie beplan het.

Die begraafplaas is aan die suidekant van die Motse geleë. Dit kan tans in twee groeifases verdeel word. Die meeste grafte is slegs kliphopies met enkele gemerkte grafte waar die blankes begrawe is. Die meeste mense wat hier begrawe is, was moontlik in die Motse woonagtig aangesien dit die enigste nedersetting van swartmense op die sendingstasie was. Enkele losstaande wonings spesifiek vir swartmense het wel verspreid op die plaas gestaan.

Sedert die Stadsraad van Middelburg (T) die sendingstasie in 1978 gekoop het, het die Motse leeggelooë en staan die wonings nou reeds vir sewe jaar leeg. Gevolglik het verskeie huisies afgebrand en inmekaar gestort. Voorstelle om die Motse in 'n oornagplek vir stappers, naweek- en vakansie-besoekers te omskep, is reeds in 1979 gemaak. Destyds was die area nog bewoon maar in 1983 is die verskuiwing van die arbeiders na die nuwe huisies (aan die oostekant van die Motse) gefinaliseer. Daar was toe weer verhoë tot die Stadsraad gerig om met die ontwikkeling van die Motse te begin. Terreinplanne van die gebied was reeds deur die Transvaalse Provinsiale Administrasie se afdeling vir Biblioteek en Museumdiens geteken. Detailplanne van die individuele huise was nog nie geteken nie. Daar is aanbeveel dat alle bestaande geboue en mure behoue bly en met die aanplant van bome in en rondom die lapas begin moet word. 'n Enkele waterpypleiding wat in 1982 tot in die Motse aangelê is, bestaan reeds en daar kon begroot word vir die uitbreiding van die netwerk. Die destydse voorstelle het ook

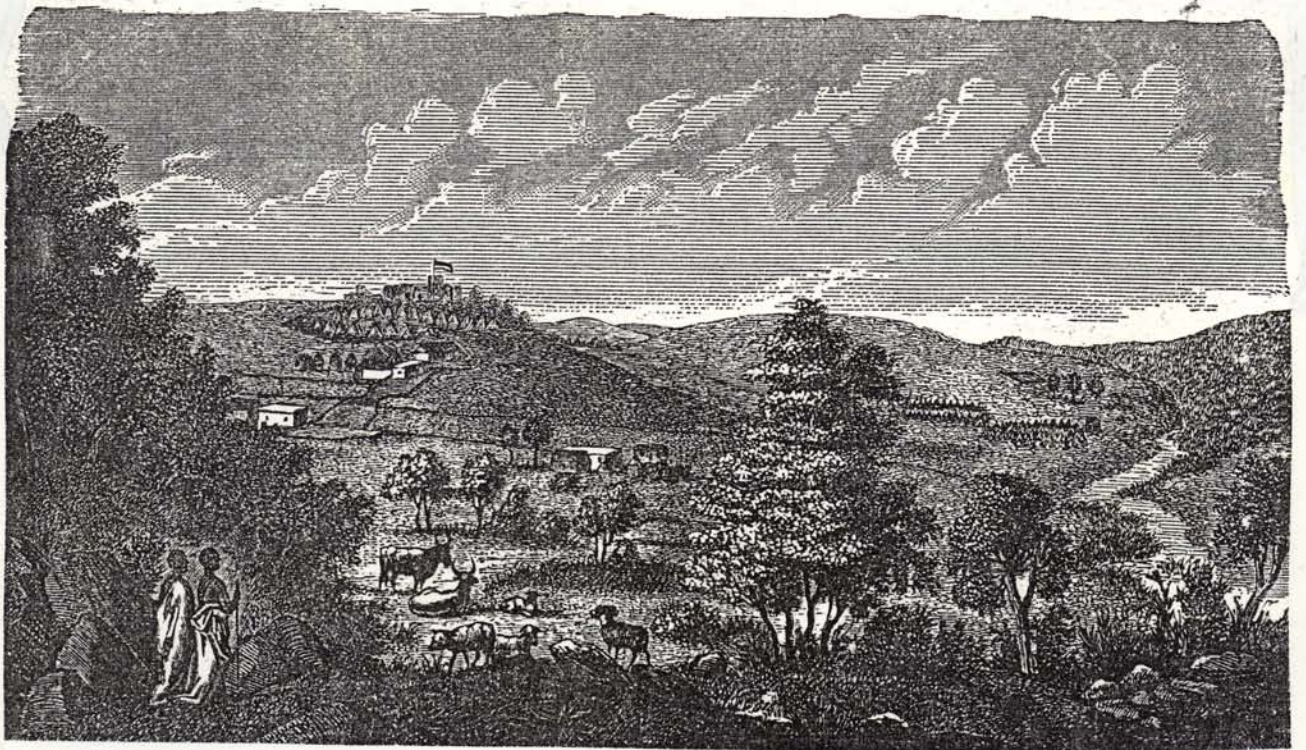


melding gemaak van die karakter wat die nuwe Motse sou aanneem. Daar is aanbeveel dat die huise herstel moet word soos dit oorspronklik was: met tradisionele materiale en metodes. Dit sou beteken dat die huise ongepleister gelaat moes word, dat die klipwerk by die oorspronklike moes aanpas, dat alle grasdakke herdek word, dat dakkappe van populierpale moes wees, dat alle laste volgens die tap-en-gat metode gedoen moes word en dat alle vensters en deure dieselfde groottes, aantal en van dieselfde materiaal as die oorspronklikes moes wees. Daar was ook aanbeveel dat elektrisiteit na die afsonderlike eenhede aangelê moet word, maar dat lanterns en kerse tog vir beligting gebruik moes word. In 1982 was reeds met 'n voorbrand en skoonmaakprogram ter beskerming van die Motse, begin.

Die Motse bly 'n essensiële deel van die sosiale geskiedenis van Botshabelo en lewer 'n goeie voorbeeld van hoe mense hulle tradisionele woning en woonwyse aangepas het by 'n nuwe omgewing en vreemde ideologieë. Dit is meer as net 'n sameflansing van die Sotho en Europese volksboukunste. Veral wanneer dit vergelyk word met die tipiese opgekleide- en rousteenhuse van suidelike pioniers wat teen die helfte van die 19de eeu Transvaal binnegetrek het.

Mauritz Naudé  
Nasionale Kultuurhistoriese Museum  
Pretoria





Figuur 4.1 : Fort Merensky en die eerste geboue van die sendingstasie vanuit die suidoostelike hoek van die Motse (Wangemann, 1878:384/5)



Figuur 4.2 : Die Motse oorkant die spruit met die Fort, kerk en klein wonings in die voorgrond (Wangemann, s.a.:208/9)



Met die restourasie van 'n projek soos die Botshabelo sendingstasie kan daar verwag word dat argitekte en ingenieurs met besondere probleme opgesaal sal wees. Vanweë die wisselende stadia van verval en die noodwendige gebruikmaking van destydse materiale en metodes word oorkoepelende dokumentasie op die tradisionele manier bykans 'n saak van onmoontlikheid. Hier sal geboutjie vir geboutjie ontleed moet word en kan die restourasie eers werklik in detail beplan word soos en wanneer latente gebreke en bevindings na vore tree. Dit bring onmiddellik die aspek van koste na vore, 'n aspek wat seker hoog op die prioriteitslys van die eienaars staan en derhalwe die lewensvatbaarheid van so 'n projek sal bepaal.

Om 'n sinvolle kosteplan op te stel benodig die bourekenaar redelike akkurate gegewens vanaf die argitek en die ingenieur, iets wat op 'n nuwe ontwikkeling redelik maklik is, maar wat hier soos hierbo gestel, heelwaarskynlik nie beskikbaar sal wees nie. Die bourekenaar sal derhalwe in dié geval ander metodes moet aanwend om selfs maar 'n rowwe kosteplan daar te kan stel. Veldwerk sal gedoen moet word - klipmesselaars, grasdakdekkers, en ander ambagsmanne wat van die besondere werk sal kan verrig en artikels sal kan vervaardig, moet gevind word en daar moet navorsing gedoen word met betrekking tot hulle uitsette, lone, beskikbaarheid van materiale en dies meer. In die kosteplan sal daar heelwaarskynlik 'n redelike bedrag vir onvoorsiene uitgawes toegelaat moet word veral vir moontlike funderingsprobleme wat vir sommige van die insakkings en krake verantwoordelik mag wees.

Nadat bogenoemde kosteplan opgestel is moet daar uiteraard sorg gedra word om binne hierdie struktuur te bly.

Om die restourasiewerk as sulks gedoen te kry kan daar op een van die volgende maniere te werk gegaan word:

1. Stel 'n tradisionele hoofaannemer aan, hetsy na tender of na onderhandeling.
2. Stel 'n projekbestuurder aan wat die ambagsmanne of onderaannemers namens die eienaars in diens sal neem, materiale op die eienaars se rekening sal bestel en verder sorg sal dra dat die werk voltooi word. So 'n projekbestuurder kan 'n buitestaander wees maar die bourekenaar of die argitek kan met vrug in die posisie gebruik word.
3. Eienaars kan self die werk aanpak.

Dit blyk dat die tweede manier hierbo die voordeligste sal wees indien nommer 3 as 'n moontlikheid uitgeskakel word. Om te sorg dat aanvaarbare pryse bekom word kan die projekbestuurder toegelaat word om óf tenders te vra óf te onderhandel met onder andere die ambagsmanne, onderaannemers en materiaalverskaffers.



Met die restourasie van 'n projek soos die Botshabelo sendingstasie kan daar verwag word dat argitekte en ingenieurs met besondere probleme opgesaal sal wees. Vanweë die wisselende stadia van verval en die noodwendige gebruikmaking van destydse materiale en metodes word oorkoepelende dokumentasie op die tradisionele manier bykans 'n saak van onmoontlikheid. Hier sal geboutjie vir geboutjie ontleed moet word en kan die restourasie eers werklik in detail beplan word soos en wanneer latente gebreke en bevindings na vore tree. Dit bring onmiddellik die aspek van koste na vore, 'n aspek wat seker hoog op die prioriteitslys van die eienaars staan en derhalwe die lewensvatbaarheid van so 'n projek sal bepaal.

Om 'n sinvolle kosteplan op te stel benodig die bourekenaar redelike akkurate gegewens vanaf die argitek en die ingenieur, iets wat op 'n nuwe ontwikkeling redelik maklik is, maar wat hier soos hierbo gestel, heelwaarskynlik nie beskikbaar sal wees nie. Die bourekenaar sal derhalwe in dié geval ander metodes moet aanwend om selfs maar 'n rowwe kosteplan daar te kan stel. Veldwerk sal gedoen moet word - klipmesselaars, grassdakdekkers, en ander ambagsmanne wat van die besondere werk sal kan verrig en artikels sal kan vervaardig, moet gevind word en daar moet navorsing gedoen word met betrekking tot hulle uitsette, lone, beskikbaarheid van materiale en dies meer. In die kosteplan sal daar heelwaarskynlik 'n redelike bedrag vir onvoorsiene uitgawes toegelaat moet word veral vir moontlike funderingsprobleme wat vir sommige van die insakkings en krake verantwoordelik mag wees.

Nadat bogenoemde kosteplan opgestel is moet daar uiteraard sorg gedra word om binne hierdie struktuur te bly.

Om die restourasiewerk as sulks gedoen te kry kan daar op een van die volgende maniere te werk gegaan word:

1. Stel 'n tradisionele hoofaannemer aan, hetsy na tender of na onderhandeling.
2. Stel 'n projekbestuurder aan wat die ambagsmanne of onderaannemers namens die eienaars in diens sal neem, materiale op die eienaars se rekening sal bestel en verder sorg sal dra dat die werk voltooi word. So 'n projekbestuurder kan 'n buitestaander wees maar die bourekenaar of die argitek kan met vrug in die posisie gebruik word.
3. Eienaars kan self die werk aanpak.

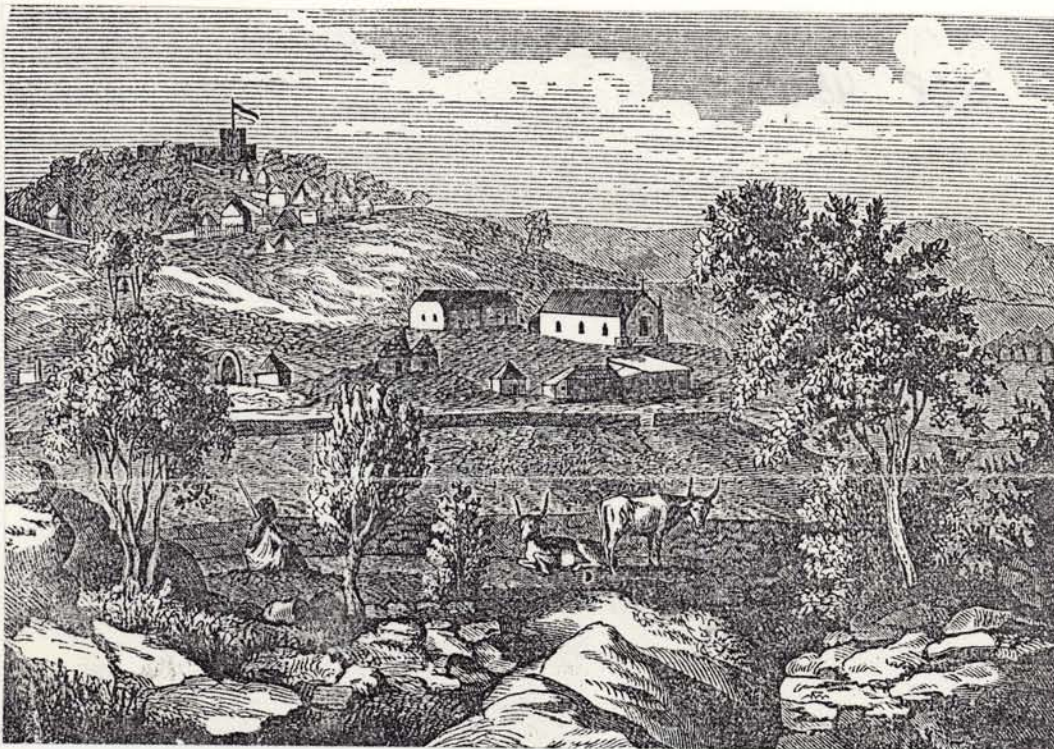
Dit blyk dat die tweede manier hierbo die voordeligste sal wees indien nommer 3 as 'n moontlikheid uitgeskakel word. Om te sorg dat aanvaarbare pryse bekom word kan die projekbestuurder toegelaat word om óf tenders te vra óf te onderhandel met onder andere die ambagsmanne, onderaannemers en materiaalverskaffers.



Weens die vae omlyning van die werk wat uitgevoer moet word sal kosteverhaalbare grondslag (koste plus) boukontrakte waarskynlik die mees toepaslike wees. Sodanige boukontrakte kan ook op óf 'n tender óf onderhandelde basis aangegaan word. Verder bestaan daar in hierdie tipe boukontrakte heelwat opsies vir die sogenaamde "plus"-gedeelte wat met goeie oordeel bepaal kan word.

Op watter tipe kontrak of uitvoering van die werk ookal besluit word maak dit die feit dat konsultante vir hierdie tipe werk met uiterste sorg gekies moet word geensins minder belangrik nie.

Professor H M Siglé  
Hoof: Departement Bourekenkunde  
Universiteit van Pretoria



Figuur 4.3 : Die fort met wonings daarom (nou afgebreek), die kerke en tuinery vanaf die Motse gesien (Wangemann, 1868: 482/3)



Die belangrikste geboue van die sendingstasie lê uitgestrek langs die heuwelhang waarop die fort vir beskerming gebou is. Hier is die koshuis, die huise van die Duitse sendelinge, die pastorie, kerke, skool en werkswinkels. Tussen die geboue en die rivier was die tuingrond en rysvelde<sup>1</sup> en tussen die pastorie en die werkswinkels die groentetuin en vrugtebome.

Bokant en tussen die geboue, ingeryg in rye tot teen die heuwelkruin, is die oorblyfsels van vele wonings en werwe. Die een klein groep geboue wat ondersoek is, kom hier in 'n netjiese ry langs die bopad na die kerk toe voor. Geboue wat nou, na dekades van verwaarlosing, tekens van ernstige verweer toon, is oorspronklik netjies en deeglik gebou. In 1878, skaars dertien jaar na die gebied as sendingstasie gebaken is was Sandeman (1880:153) reeds beïndruk deur die kwaliteit van bouwerk en die feit dat die plaaslike mense as ambagsmanne - smede, wamakers en skrynwerkers - opgelei en ingespan was. Hy sê dat die kerk aldaar sekerlik die beste in die Transvaal was (:1880:157) en 'n duisend siele kon huisves (1880:168).<sup>2</sup>

Oorkant die rivier, en daarvan geskei deur 'n breë strook tuingrond, op 'n feitlik plat stuk aarde wat na die suidooste begin heuwel maak, is die oorblyfsels van die Motse. Die toestand van die oorblywende strukture is uiteenlopend. Sommige geboue is amper ongeskonde na restourasies, ander is onherstelbare ruïnes, die waarde en voorkoms waarvan moontlik slegs deur argeologiese ondersoek bepaalbaar is. Die argeologiese sou veral nuttig wees om die vorms en groottes van tuine en werwe weer te ontdek. Historiese beskrywings soos dié van Wangemann en Sandeman kan natuurlik lig op die ondersoek werp. Is dit die Motse, die "huge native village" wat Sandeman (1880:170) met soveel goedkeuring aanprys vir die netheid en die ordelikheid daarvan?

Die veld van hierdie studie is egter een van afleidende waarnemings deur die soeke na en identifisering van presedente of patrone. Dit bly by die visueel waarneembare, meetbare en beskryfbare, maar soek tog na die onderliggende raamwerk of die oorgelegte matrys.

#### 4.1 Ruitnet

Die mees kenmerkende aspek van die Motse is die onmiskenbare poging tot 'n ruitnet van strate. Dit is in teenstelling met die sterk lineêre uitleg van die belangrikste geboue van die sendingssatsie tussen die rivier en die fortheuwel. Die Motse is op 'n taamlik gelyk stuk grond uitgesit en slegs die topografie kon aanleiding tot hierdie verskillende benaderings gegee het. 'n Ongestaafde tradisie wil egter dat die ordelike en ordende ruitnet doelbewus in die Motse aangewend is as deel van die kerstenende beskawingspoging -



dit sou dan beteken dat die reeds ingewydes tot die "ware" orde nie hierdie aardse herinnering daaraan nodig had nie? Hierdie tradisie kort verdere ondersoek omdat veel geleer sal word van die sendelinge se benadering tot hulle taak en trop, maar ook van die dieperliggende betekenis van en strewe met plekmaking. Terwyl mens byvoorbeeld in Wangemann se vroeëre relaas en veral illustrasies (1868: 384 & 387) dat 'n sterk [en reghoekige] patroonuitleg vanaf die begin gegeld het, maak hy in 1886 soveel ophef van reghoekigheid dat mens wil glo dat Botshabelo 'n drastiese verandering ondergaan het.<sup>3</sup>

Aan die praktiese kant kan verdere ondersoek help om te bepaal of die huidige diagonale pad, wat vanaf huis 11.2 in 'n suidoostelike rigting na 11.25 loop, 'n natuurlike later ontwikkeling en afwyking van die ruit was - dit ten spyte van die feit dat die werfmuur van die groep 11.12, 11.13 en 11.14 die belyning van hierdie pad volg. Daar word gemeen dat die oorspronklike pad oos van huis 30.1 by die mees noordelike oos-wes "straat" aangesluit het. Daar is 'n duidelike en patroongetroue verband tussen huis 11.19 en 'n "vermiste" straat. Ongekontroleerde voertuigbeweging oor baie jare het veel van die waarskynlike patroon van paaie uitgewis. 'n Ander en direk teenstrydige beredenering kan wees dat die diagonale straat die oudste en mees "natuurlike" roete na die suide (en die begraafplaas?) was en dat die ruitnet later hieroor gelê is. Dit sou help om die muur wat die padlyn volg te verklaar. 'n Deeglike ondersoek is nodig om die korrektheid van bogenoemde afleidings te bevraagteken.<sup>4</sup>

Aangesien die oos-wes straat tussen die hoofpad vanaf die sendingstasie oorkant die rivier en huis 11.5 deur 'n deel van die fort (11.9) loop, word daar verder afgelei dat hierdie 'n latere aftakking is. Dit deel die groot blok ook in twee en dit is selfs moontlik dat daar by die aansluiting met die hoofpad eens nog 'n gebou was.

Dit het gou duidelik geword dat 'n versigtige en deeglike studie van die hele gebied nodig sou wees om die werklike patrone te bepaal. So 'n ondersoek behoort gelei te word deur argeoloë en historici, laasgenoemde veral ondelê in die uitlegte van vroeë sendingnedersettings. Die afleidings wat hierop volg is egter gemaak en word ter aanvuring van die bespreking voorgelê. Van hulle het uiteraard tot verdere en onbeantwoorde vrae gelei.

#### 4.2 Planvorms en moontlike groeiprosesse

Die mees algemene gebou is een vertrek diep, oorspronklik sonder enige binnemure en met 'n simmetriese fasade wat in vele, maar nie alle, gevalle na 'n straat front. 'n Duidelike afwyking van die patroon is die goed bewaarde (of herstelde?) woning nommer 11.5 op die noordwestelike uithoek van die gebied. Hierdie groot en vierkantige huis, met 'n stoep onder die piramidale dak ingesluit, moes óf veel later opgerig gewees het óf 'n veel belangriker doel gedien het as die ander wonings van die Motse. Dit troon bo die ander uit



- wat plangrootte sowel as hoogte betref. Die gebou kon ongelukkig nie van binne ondersoek of opgemeet word nie, maar volgens die uiterlike volg dit nie die groeipatroon van die ander huise na nie.

Met die plasing van die meeste geboue is oriëntasie skynbaar ignoreer en is daar eerder na die bekende en ordelike gesoek as om die realiteite van die klimaat in ag te neem. Tog front die meeste hoofgeboue, dit is die huise, ook wanneer hulle deel van groepe uitmaak noord of oos. Hier wyk huis 11.19 skerp af en front reg wes. Kon die straat wat na alle waarskynlikheid voor die huis verbygeloop het, en hierdie oriëntasie tot gevolg gehad het, ook moontlik die mees oostelike straat (waarlangs wonings) gewees het? 'n Ander afwyking is huis 11.12 wat sy rug op die belangrikste straat keer om saam met ander geboue en mure 'n omslote oostelike hof te skep. Behalwe as dit in geheel herbou is wil dit nie voorkom asof hierdie oriëntasie die gevolg van latere ingryping is nie. Kan hierdie woonhuis, met sy kleiner vensters, selfs ouer as die ruitnet wees?

Die uitbreiding na die oostekant waar buiteleefgebiede deur middel van buitegeboue en werfmure gemaak word, skyn dan eerder die patroon te wees. Hierdie uitleg kom voor by nommers 11.35, 11.30, 11.12 en 11.25 terwyl die leefarea by selfs 11.19 duidelik "agter" die huis en gevolglik aan die oostekant daarvan is.

Uitbreiding het op twee wyses plaasgevind. In sommige gevalle is huise vergroot deur verskillende aanbouings wat direk teen die agterkante daarvan aangebring is, gedeeltes wat deur plat (sink-)dakke oordek is. Die beste voorbeelde van dié vergrotingsmetode is huise 11.7, 11.10 en 11.28. Huise soos 11.3 en 11.2 het feitlik geen veranderinge ondergaan wat uitbreiding betref nie en moet na alle waarskynlikheid die eerste vorm in pag hou.

Die ander algemene metode van vergroting het plaasgevind deur die skepping van binnewerwe tussen die oorspronklike huis en latere buitegeboue soos byvoorbeeld los kombuise. Hiervan is daar duidelike getuienis in nommers 11.40, 11.35, 11.30, 11.12, 11.18, 11.25 en 11.19. Dit is ook by hierdie plekke waar die sterkste pogings tot eiendomsbakening voorkom en dikwels ruimtes binne ruimtes geskep word.

Groei het ook metodes van verkleining ingesluit. Groot enkelruimtes van oorspronklike wonings is later onderverdeel om aparte vertrekke te maak.

#### 4.3 Materiale en konstruksie

Ruverwerkte en onverwerkte klip uit die onmiddellike omgewing is die materiaal wat oorwegend vir buitemure, stoepmure en grensmure gebruik is. Klip is los maar netjies gepak, veral vir werfmure of so nie op een of ander wyse gemessel. Dit wil voorkom asof die oudste klipwerk met 'n modder-grasmortel gebind is waarna kleiner klipskerwe in voeë ingewig is. Kyk onder andere foto 5 van gebou 9.5.



Later is sementmortel dikwels in die voeël ingewerk en oor klipwerk gepleistersmeer. Vele aanbouings getuig daarvan dat sementmortel uiteindelik as bind- en boumateriaal die oorhand gekry het. Klip is behoorlik daarmee gemessel sodat muurvlakke 'n effens meer egalige oppervlak begin kry het. Nog later is baksteen ook vir buitemure aangewend en dikwels gepleister.<sup>5</sup> Dit is moontlik op hierdie tydstip dat sommige buitemure van klip, soos by gebou 11.12, ook gepleister is. In die groter huis, nommer 9.3, teen die hang onder Fort Merensky, word al hierdie buitemuurkonstruksies aangetref.

Ouer klipwerk skyn verder oor die algemeen met meer sorg gedoen te wees, stewiger en netjieser opgerig, asof kennis van die boumetode mettertyd verswak of bouwerk as sulks afgeskeep was. Dit mag natuurlik ook wees dat daar 'n vertroue in sementmortel ontstaan het en geglo is dat dit die resultate van gebrekkige vakmanskap sou oorkom. Die verskille in klipboutegnieke is veral merkbaar by gebou 11.35 (foto 21), die hele kombuis by 11.19 en die suidewand by 11.30. Dit is ook opmerklik waar openinge (slordig) toegebou is soos by 11,3 en 11.19.

Aandag is veral aan hoeke gegee waar netjiese getande klip- of kalfstandwerk dikwels voorkom en so deeglik gebou is dat dit nog feitlik ongeskonde is. Openinge, hoewel nêrens meer as 'n deurwydte nie, is die natuurlike vyand van ongevormde klipwerk - veral in die afwesigheid van die boog of gewelf. In die kleiner geboue op Botshabelo is openinge oorspronklik deur middel van gestroopte houttakke (omtrent 65mm deursnee) oorbrug waarbo die klipwerk eenvoudig aangeneem is. Dit dui op 'n gebrek aan klippe wat lank genoeg vir die doel was. Van hierdie takke is later vervang met dik en breë houtplanke, of laasgenoemde was die gebruikte lateie by veral aanbouings of vervangings. Hierdie lateiverandering het ook 'n visuele verandering tot gevolg gehad. Waar die houttakke skaars sigbaar is, word die planklatei en sy funksie duidelik getoon, en in 'n geval soos by gebou 11.5 word funksie en dekorasie slim verweef om skerp artikuleerde openinge tot gevolg te hê.

Volgorde van bouwerk of moontlike datering van verskillende geboue kan ongelukkig nie van die gebruik van planklateie afgelei word nie. Dit is heel moontlik dat planke, wat skaars moes wees, slegs vir die "belangriker" (maar natuurlik ook vir latere) plekke aangewend is. So is planklateie skynbaar die algemene gebruik vir huise tussen dié van sendelinge teen die heuwelhang.

Binnemure is oorwegend van gemesselde en gepleisterde baksteen wat sonder verband met die buitemure (klip) binne in die oorspronklike eenvertrekruimtes gebou is om hulle in kamers te verdeel. Hierdie mure word nie in die dakruimte opgebou nie. In vele gevalle is buitemure besig om te sak of stadig na buite te begin oorhel sodat hulle heeltemaal losgetrek het van die baksteenmure. Dit wil voorkom asof dit 'n gebruik was om nuwe vensters in buitemure in te breek wanneer binnemure opgebou is en die middelste vertrek



gevolglik vensterloos gelaat is. Dit kon aanleiding gegee het tot die onsimmetriese fasades van sommige huise.

Gepleisterde binnemure is geverf, meestal wit, maar in meer as een geval het kleurvolle muurvlakke oorgebly en is dadovlakke en selfs "vloerlyste" in verskillende kleure teen die mure geverf. Goeie voorbeelde is te vinde in geboue nommers 11.10 en 9.5. In meer as een geval is muurnisse in die binnewande van buitemure gelaat. Kyk geboue nommers 11.40 en 9.3.

Die reste van deure en vensters, die elemente wat die meeste verweer het, dui op trotse vakmanskap. In sommige gevalle was daar moontlik los luike wat met werwels bevestig is (en soos nog te sien is in die restoureerde eerste kerkie). Verdere ondersoek wat die verwydering van pleister insluit, sal kan aandui of gebou 11.12 moontlik luike gehad het. In die meeste ander gevalle is daar vensterrame met glas. Aandag is ook aan deure gegee. Hoewel hulle latere byvoegings in bestaande rame mog wees, is hulle meestal geraamde paneeldeure. Min van die vensters en deure het egter oorgebly, veral as gevolg van periodieke veldbrande.

Vloere was meestal van grond waaroor mettertjyd sementvlaklae aangebring is om netjiese en bruikbare oppervlaktes tot gevolg te hê. Staandakke was van gras op paalkappe en dun latte. Hiervan kom nog restoureerde voorbeelde, sowel as verbrande reste voor. Hulle was eenvoudige wolwe-ent staandakke oor die enkelvertrekdiep ruimtes opgerig. Aanbouings is met platdakke van sink oordek. Uitsonderings is huis 11.35 waar die dak na alle waarskynlikheid L-vormig was en huis 11.5 waar 'n groot piramidedak voorkom.

Buiteterrasse was duidelik gewilde bymekaarkomplekke. Hulle is tussen huise en buitegeboue gevorm en soms ook deur middel van lae muurtjies van die groter werwe afgeskei. Kyk nommers 11.35, 11.30, 11.12, 11.18, 11.19 en 11.23 asook 9.3, 9.5 en 9.8 Ook hier is grondvloere mettertjyd met sementlae vervang en by huis nommer 11.35 is daar selfs sitbankies.

Dit is moeilik om te bepaal of daar tuine binne die werfmure was hoewel tekens van smal geboude of gepakte blombeddings [?] nog by nommers 11.30 en 11.19 te siene is. Vele Sering-en Swartwattelbome kom oral op die terrein voor, maar geen formele patroon kan bepaal word nie, en dit lyk eerder asof hulle natuurlikerwyse vervuil. Omdat hulle oral opskiet, ook in mure selfs, is hulle in werklikheid van die grootste bydraers tot die vernietiging van strukture. Oorkant die spruit, teen die heuwelhang, kom verskeie perskebome by die buitewerfmure en voor huise voor. Hier is verdere ondersoek nodig om te bepaal hoe oud hierdie bome is. Dat hulle wel aangeplant kon wees is moontlik want by hierdie groepie huise is daar ook peerbome, 'n pruim, kwepers, druiwe en 'n roosboom.



## ENDNOTAS

---

1. Wangemann (1868:385) beskryf reeds die "mielietuine" en in 1886 (:218) die talryke vrugtebome soos perskes, appelkose, granate, kwepers en selfs appels en pere, maar ook die "heerlike skadubome" waarbinne die geboue feitlik verdwyn.
2. Wangemann be-aam hierdie in 1886 (:218) en sê dat dit tot met die inwyding van die kerk [op Kerkplein] die grootste in die hele Transvaal was.
3. Tydens sy tweede besoek, omtrent twintig jaar na die eerste, het hy veel te sê oor die geboue. Daar was [nou] baie reghoekige [klip-]huise in plaas van die ronde hutte [van vroeër] waar hy die gemeentelede besoek (Wangemann, 1886: 218 & 225). Hy beskryf verder die twee dorpe [van die Bapedi en die Bakopa] waar die [ronde?] hutte van klip deur middel van 1,2m hoë mure met mekaar verbind is en elkeen verder 'n "ware en formidabele" vesting had (Wangemann, 1886: 218).
4. Wangemann se sketse van 1868 dui daarop dat die diagonale pad nie toe bestaan het nie.
5. In 1866-7 was daar reeds 'n Noorweegse messelaar wat toegelaat is om by die stasie aan te bly [solank hy nugter was] en met die bouwerk te help (Wangemann, 1868: 396). Klip is vir fundamente voorberei en baksteenvervaardiging het 'n aanvang geneem.



Voorstelle vir die bewaring en uitbouing van die Motse en die klein woonhuise teen die forthang word in 'n afsonderlike hoofstuk hierna gemaak en word nie hier bespreek nie.

Dit is egter belangrik dat tussentyds opgetree word om veral strukture teen verdere verval te beskerm.

### 5.1 Preservering

Daar word voorgestel dat minstens die bokante van mure asook groot oop krake bedek of gevul word om enige waterindringing te verhoed. Dit kan gedoen word deur mure met plastiek toe te maak of selfs sanderige gekleurde dagha in barste te gebruik sodat dit later maklik verwyder kan word. Hierdie optrede is feitlik by alle geboue nodig.

Daar word voorgestel dat alle bome en plante wat in of binne 500mm vanaf mure groei, verwyder word om verdere beskadiging te voorkom.

Daar word voorgestel dat voertuigverkeer slegs tot die hoofpaaie deur en langs die Motse beperk word en dat alle sekondêre paaie gesluit word totdat uitsluitel van hulle werklike posisies en toestande deur ondersoek bepaal kan word.

Daar word voorgestel dat broos elemente soos vensters en deure deeglik en in detail ondersoek en dokumenteer word; verder dat die beter voorbeelde versigtig verwyder en bewaar sal word totdat ondersoeke en planne vir restourasie of opknapping voltooi is.

Daar word voorgestel dat goeie brandpaaie om die hele gebied gemaak word om enige verdere vernietiging van bewyslewerende elemente en detail te voorkom.

### 5.2 Verdere ondersoeke

Daar word voorgestel dat argeoloë drie of vier van die belangrikste werwe met geboue deeglik ondersoek om ontbrekende inligting asook riglyne vir verdere ondersoeke deur die Departement Argitektuur of argitekthe neer te lê.

Daar word voorgestel dat die Botshabelo sendingstasie doelbewus aangewend moet word om spesialiste van alle moontlike dissiplines aan Universiteite en Institute te betrek om interdissiplinêre betrokkenheid by bewaring aan te wakker.



Daar word voorgestel dat gebougroep 11.12, 11.13 en 11.14 tot die fynste detail bestudeer moet word. Dit is die outeurs se mening dat van hierdie geboue moontlik van die heel oudstes in die Mutsigebied mag wees.

Daar word voorgestel dat die ooreenkomste en verskille tussen die geboue in die Motse en die bestudeerde geboue teen die heuwelhang in meer diepte ondersoek moet word.

Daar word voorgestel dat die Europese argitektoniese tradisies waarmee die sendelinge bekend was, bestudeer en vergelyk word met die pragmatiese benadering wat in Botshabelo na aanleiding van die materiaal, plaaslike tradisie en vakmanskap gevolg is.

### 5.3 Vorentoe

Daar word voorgestel dat die potensiaal van die bestudeerde gebiede en geboue gebruik en uitgebuit word tot voordeel van die bewaring daarvan asook dié van die sendingstasie as geheel. Dit vereis 'n lewendige toekomsgebruik en nie 'n suiwer preserverende of restourerende benadering nie.

Daar word voorgestel dat die Departement Argitektuur betrokke sal bly by die projek en dat die voorstelle hierna met groot erns bejeen sal word.

Daar word voorgestel dat die bewaring en uitbouing van Botshabelo ernstig deur die Stadsraad van Middelburg benader moet word. Dit kan 'n noodsaaklike inkomste tot gevolg hê, en weer 'n toevlug word - soos eens be-oog is.



Conservation as discipline is of recent inception when compared to the history of building and has emerged alongside the era of rapid innovation and change. It in tandem is also a dynamic and changing discipline.

When faced with a problem of the nature of the Motse village certain factors should be borne in mind.

1. The buildings are not representative of 'drawn architecture'. In other words a lost set of documentation cannot be reinvented from measured drawings for future reconstruction.
2. The buildings are not representative of a tradition. They are unique in time and space, a crossover of indigenous skill and exotic planning and construction detail.
3. The use and people for which they were intended have gone. Their ruinous state and neglect is both deliberate and planned.

Approaches to restoration cover the full gamut from reinvention of a speculative past state to prevention of further ruin of already ruinous monuments.

In deciding which line of conservation to follow in the reuse of the structures the preservation-worthy aspects should be discerned. The most important aspects of the Motse village which should be preserved or restored are:

1. The remnants of craftsmanship and skill. The stonemasonry displays a distinct character and this character varies from structure to structure, indicating both variety of skill, diversity of craftsmanship and chronological change. This cannot be reinvented or copied.
2. A particular approach to spacial relationships from the microscale of house plan, through the relationship of dwelling to site and its various uses, to the macroscale of townscape. These are abstract relationships which can be rediscovered and reinvented.
3. A direct approach to the use of material.

What should therefore be preserved is an aesthetic, some of which is physically remnant and artefactual, some of which is abstract and construed.

An approach which would ensure the survival of the existing fabric while recapturing the sense of spacial relationships and scale could be one of contrasted infill. This could be of another material such as brick which would then recreate



the scale of the buildings while acknowledging the integrity of lost craftsmanship.

New services will however have to be introduced to ensure the minimum degree of comfort and hygiene in keeping with modern standards. Septic tank and french drains would probably suffice and be least disruptive of existing fabric, particularly perimeter walls. The introduction of electricity is a moot point but since the units will in all probability be thatched naked flames by way of gas or parafin should be avoided.

The problem however remains an architectural one since the degree and type of construction and reconstruction requires the expertise of a discipline trained in working with scale and space as medium.

Although most of the original structures were bulldozed which explains the present ruinous condition the remaining building show signs of structural failure, probably due to poor compaction of the founding soil prior to the building of walls. The rainwater shed by the roofs at the wall footings has caused subsidence and with the additional stresses of the roof timbers which in most cases have been of beam construction and not trusses, the walls have both subsided and been thrust outwards.

It would therefore be advisable to have an engineer in consultation to assess the soundness of remnant structures, particularly as substructure for new work. He would also act as consultant for whatever structure may be deemed necessary in the reconstruction to ensure the prolonged stability of the project.

The cost of reconstruction would be difficult to assess accurately and it would probably be valuable to attempt one entire house with walls and site elements, with an Architect and/or a Quantity Surveyor as consultant so as to determine a tariff structure for future projects.

A strategy to make the project financially viable would be to develop a sponsorship for each project and allow the sponsor to sell off timeshare or alternatively a group of interested individuals to sponsor a unit with use determined amongst themselves. A rate can be ascertained and the period of use by the Sponsors ascertained, with first option their prerogative. The remnant time can either be sold off by the controlling body or used for lease at their discretion.

Funds so generated could be used to restore the mission village of Botshabelo. Here there are good examples of the diversity of technique and style one encounters in such a place and a rich diversity of building types. This will then be not only an enterprise of preservation but ensure a meaningful use and continuity of the village.

The proximity, accessibility and unique character of the village and the present popularity of the locale makes the



development of Motse village seem not only desirable but essential. With leisure the fastest developing worldwide enterprise, and with the burgeoning population of South Africa, the discriminate development of all possible recreational resources will not only ensure their survival but provide facilities which will become ever-more desirable and even more difficult to provide.



- BUNCE, G. 1987. Botshabelo - 'n veilige bastion. Die Motoris. Vierde kwartaal:20-1.
- KEYTER, E. 1987. Rescued from oblivion. South African Panorama, vol. 32, no. 2:38-9.
- LE GRANGE, L. 1990. Making of public space. Architecture SA Nov/Dec:20-4.
- LEWCOCK, R. 1963. Early nineteenth century architecture in South Africa. Cape Town: Balkema.
- KRUGER, B. 1966. The pear tree blossoms: a history of the Moravian mission stations in South Africa 1737-1869. Genadendal: Moravian Church.
- MEIRING, H. 1985. Boukunsskatte van Suid-Afrika. Foto-Rapport. 29 Junie.
- ONBEKEND. 1975. Historiese kerkeiendomme vir nageslag bewaar. Die Kerkbode, Jaargang 127, no. 26, 24 Desember:811.
- ONBEKEND. 1988. 'n Skande! Middelburg Observer. 29 April:1.
- SANDEMAN, E.F. 1880. Eight months in an ox-wagon. London: Griffith & Farran.
- TRANSVAALSE Provinsiale Museumdiens. s.a. Botshabelo en sy bewaring: droom of werklikheid? Pretoria: V&R Drukkers.
- TRICHARDT, C. 1972. A mission crumbles. The Star. 28 Augustus:2.
- VAN WYK, C.J.H. 1987. Die heringebruikneming van die sendingkerk te Botshabelo naby Middelburg Transvaal. Restorica, no. 21, April:42-3.
- VILJOEN, B. 1988. Botshabelo weer 'n sendingstasie. Middelburg Observer, 19 April:1-2.
- WANGEMANN, Dr. 1868. Ein reise-jahr in Süd-Afrika. Berlin: Missionshauses.
- WANGEMANN, Dr. s.a. Maléo und Sekukun. Ein lebensbild aus Süd-Afrika. Berlin: Missionshauses.
- WANGEMANN, D. 1886. Ein zweites reisejahr in Süd-Afrika. Berlin: Missionshauses.
- WJP. 1976. Restourasiefonds: Botshabelo. Restorica, vol. 17, no. 33. Augustus:23-4.
- ZÖLLNER, L. & HEESE, J.A. 1984. Die Berlynse sendelinge in Suid-Afrika en hulle nageslag. Pretoria: RGN.



Ten spyte van die moontlikheid van hinderlike herhalings in die hedendaagse gees van 'n goeie begryper wat minder as 'n halwe woord (maar darem 'n vinnige beeldflits) benodig, word dokumentasies volledig weergegee. Dit sal, veral in die geval van latere verwysing, die taak vergemaklik en verder toelaat dat die inligting van enige gebou of gebougroep uit die geheel gelig kan word.

Maattekeninge word apart van hierdie verslag aan die Stadsraad van Middelburg beskikbaar gestel.