

## BYLAE 2: DIE OPNAME

1. Die opname is gedurende 1987 deur twee dosente, twee senior studente en vier-en-dertig tweedejaarstudente van die Departement Argitektuur, Universiteit van Pretoria gedoen (1).

## 2. DIE OPNAMEPROSES

2.1. Die doel met die opname van plekke van historiese, argitektoniese en sosiale belang in Heidelberg.

Die Stadsraad van Heidelberg het die Departement Argitektuur gedurende 1987 genader om vir hulle:

2.1.1 'n Lys van alle bewaringswaardige plekke in Heidelberg op te stel;

2.1.2 Raad te gee oor watter geboue en plekke tot Nasionale Gedenkwaardighede verklaar behoort te word;

2.1.3 Raad te gee oor watter geboue en elemente die kwaliteit van die dorp bepaal en

2.1.4 Voorstelle te maak vir ontwerpbeginsels wat vir nuwe geboue in Heidelberg kan geld om hierdie kwaliteit te beskerm en uit te bou.

## 2.2 BEPLANNING VAN DIE OPNAME

Na die bestudering van al die inligting wat as belangrik beskou is en 'n reeks soortgelyke internasionale en plaaslike opnamevorms bestudeer is, is 'n opnamevorm spesiaal vir Heidelberg opgestel.

2.2.1 Die opnamegebied is bepaal as die gebied tussen Hospitaalstraat (wes), Louwstraat (oos), Jordaanstraat (noord) en die Blesbokspruit (suid).

Dit is 'n duidelik definieerbare gebied en die grense van oorspronklike vestiging en vroeë beplanning. Hier vind ons 'n konsentrasie van die vroegste geboue en terreine en dit is die gebied waar die meeste en belangrikste ontwikkeling in die toekoms gaan plaasvind.

2.2.2 Die dorp is in vier gebiede opgedeel.

2.2.3 Een gebied is aan elk van die dosente en die senior studente toegeken.

2.2.4 Die ander studente is in sewentien groepe van vier elk verdeel.

2.2.5 Elke groep moes omtrent 37 erwe dokumenteer om die hele opnamegebied te dek.

2.2.6 Die toewysing van blokke het sodanig geskied dat daar vanaf die buitekant van die dorp (Louwstraat en Hospitaalstraat) na die sentrum (Ueckermannstraat) gewerk moes word.

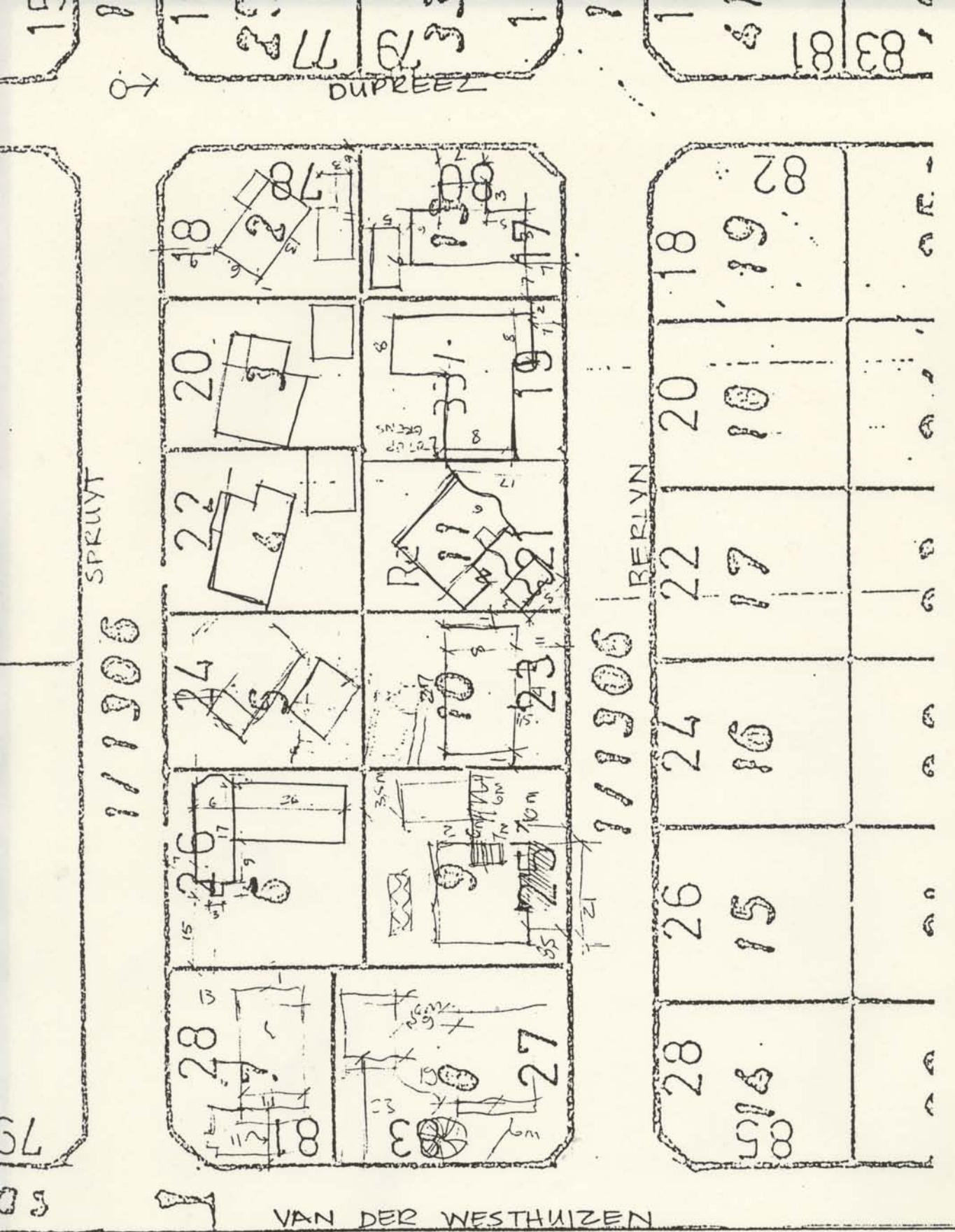
2.2.7 Die dosente en senior studente het die groepe in hulle gebied bygestaan.

## 2.3 DIE OPNAMEBOEK

2.3.1 Bladsy 1 (kyk illustrasies hierna):

Kaart van Heidelberg waarop die  
 - Opnamegebied  
 - vier gebiede en





NOTA:

1. Positie en nommer vanwaar elke foto geneem is moet in blokkie op kaart aangedui word.
2. Positie vanwaar foto van straatbeeld geneem is moet op kaart aangedui word.

- bloknommers aangedui word.

### 2.3.2 Bladsy 2:

Vir administratiewe doeleindes moes aangedui word

- watter blok gedokumenteer word
- watter blok se opnamevorms gevolg het en
- watter foto's gevolg het.

### 2.3.3 Bladsy 3:

Vergroting van individuele blok om alle erwe aan te dui. Hierop moes die volgende inligting verskaf word:

- Waar met die dokumentering begin is. Die noordelike hoek is gekies vanwaar kloksgewys om die blok beweeg moes word.
- Posisies vanwaar foto's geneem is asook
- die posisies van geboue op elke erf.

### 2.3.4 Bladsy 4:

Die opnamevorm self. Die doel met die voltooiing van die vorm is:

- om die gebou/erf te kan identifiseer,
- om 'n kort beskrywing van die gebou/plek te gee,
- om 'n beskrywing van die toestand van die gebou te gee en
- om aan te stip of die gebou/plek enige belangrike assosiasie met 'n geskiedkundige persoon of gebeurtenis het.

Die name van persone wat die opname gedoen het, moes aangedui word vir latere opvolgwerk.





Houtfries

Erkervenster

Urn

Stoeptrappies



Spitsversiering

Skoorsteen

Skilddak

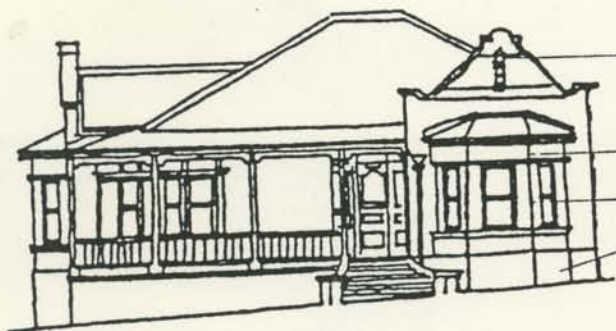
Pleister lyswerk

Toskaanse Doriese kolomme

Voordeur met syligte

Balustrademuur

Plint en trappies

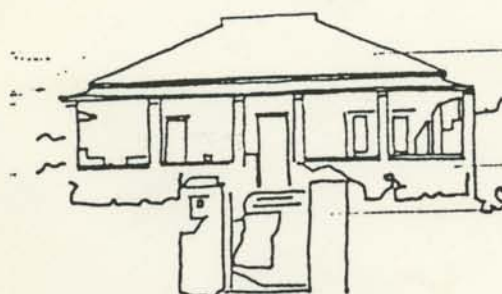


Geventileerde gewel

Erkervenster

Dubbele skuifvensters

Plint



Geventileerde gebroke saaldak

Balustrademuur

Hekkie

### 2.3.5 Omskrywing van die vorm:

#### Identifiserende inligting:

- Alle inligting wat nodig is om die gebou en sy posisie in Heidelberg te kan identifiseer.
- Kruisverwysing word gedoen met behulp van die bloknommer en die fotonommers op die kaart.
- Die naam van die eienaar word as belangrik beskou omdat dit 'n aanduiding kan gee of die gebou gevaar staan om gesloop of verander te word deur uit te vind wat die eienaar se houding jeens bewaring is.

#### Beskrywing van die gebou:

- Omdat die opname deur tweedejaarstudente gedoen is, wat moontlik nie al die style en tydperke ken nie, word slegs 'n volledige beskrywing van die plek verwag. Om hiermee te help in 'n kontrolelys bygevoeg. Met behulp van die beskrywing, foto's en oprigtingsdatums kan later oor die styl/periode besluit word. 'n Terminologies help om om die elemente korrek te eien en uitstaande kenmerke te herken.

#### Toestand van die plek:

- Die opnemers moes hulle eie oordeel gebruik om te besluit of 'n plek in 'n goeie, redelike of swak toestand is. Hierdie inligting is van hulp indien op 'n restourasieprogram besluit sou word.

#### Historiese assosiasie:

- Om te bepaal of 'n plek as bewaringswaardig beskou kan word deur assosiasie met 'n historiese gebeurtenis/persoon.

#### 2.4 DOKUMENTÊRE INLIGTING

Die volgende dokumente is versamel en bestudeer:

- 2.4.1 Ou foto's van die dorp wat die ontwikkeling daarvan en geboue aandui.
- 2.4.2 Lugfoto's wat die groei aandui.
- 2.4.3 Ou en nuwe landmeterskaarte.
- 2.4.4 Ou geskrifte wat oor die geskiedenis van en gebeurtenisse in Heidelberg handel.
- 2.4.5 Dokumentasie van die opname.

#### 2.5 FINANSIERING

Finansiële bystand is ontvang van of beloof deur:

- Die Stadsraad van Heidelberg.
- Die Universiteit van Pretoria.
- Die Raad vir Nasionale Gedenkwaardighede.

#### VERWYSING

1. BOOYSEN, J. 1987. Die Suid-Afrikaanse Universiteite en bewaring. Studieverlag. Pretoria: Departement Argitektuur, UP. 98 p.