

### HOOFSTUK 13

#### DIE VOORGESTELDE LANDBOU-ONTWIKKELINGSPATROON VIR FINGOLAND

##### 13.1 ALGEMEEN

Uit ontledings tot dusver, blyk dit dat die vernaamste vereistes wat gestel kan word vir die ontwikkeling van die landbou, die volgende is.

Die boerdery moet gemoderniseer word deur die toepassing van die jongste tegnologie wat beskikbaar is en wat ook gebruik word in die aangrensende blanke gebiede. Hierdie tegnologie sluit in verbeterde bewerkingsmetodes, verbeterde saad, verbeterde peste- en onkruidbestrydingsmetodes, beter benutting van die potensiaal vir veeboerdery en verbetering van die veestapel deur verbeterde bemarkingstelsels vir veeprodukte.

Die modernisering van die boerdery vereis dat die boerdery in sommige opsigte gemeganiseer moet word, hoofsaaklik om ekonomiese oorewegings. Omdat die produksiepotensiaal van die gebied veel hoër is as die onderhoudsbehoefte van die gemeenskap, vereis die ontwikkeling van die landboupotensiaal dat produksie op 'n mededingende grondslag met Suid-Afrikaanse boere moet geskied. Die wisselvallige klimaatsomstandighede en die kenmerkende wisseling in die aanvang van die reënseisoen, wat eie is aan die Fingolandse en ook aan die Suid-Afrikaanse klimaat, vereis dat tydigheid van bewerking hoë prioriteit moet geniet in enige intensiewe grondbenuttingsprogram. Die meganisering van die grondvoorbereiding-, plant- en inisiele onkruidbestrydingsaktiwiteite, is dus 'n voorvereiste vir ekonomiese produksie teen heersende produsentepryse.

Dit is ook as vereiste gestel dat die eenhede groot genoeg moet wees om 'n optimale bodembenuttingstelsel toe te pas en om nuwe tegnologie op 'n ekonomiese grondslag in te skakel. Die doelwit moet dus wees die skepping van 'n optimale boerdery-eenheid in teenstelling met die huidige beleid waar gestrewe word na 'n "ekonomiese eenheid" <sup>1)</sup>. Hiervolgens sou dit 'n vereiste wees dat enkele hoewes saam groepeer word as 'n optimale boerdery-eenheid.

Dit is ook duidelik dat die familiebande, die gesagspatroon en tradisionele/...

---

1) Die "ekonomiese eenheid"-beginsel soos huidig deur die Departement van Landbou en Bosbou toegepas, het ten doel die vestiging van voltydse boere op 'n eenheid wat groot genoeg is om aan die boer 'n jaarlikse inkomste van R120 te besorg.

tradisionele grondbesitreg, so sterk is dat hierdie faktore beslis in ag geneem moet word in enige ontwikkelingsprogram. Die gebruike en tradisies van die Fingo's plaas beperkinge op individuele welvaart en is bevorderlik vir gesins-, familie-, sibbe- en stamwelvaart. Die uitvloeisel hiervan is dat daarna gestrewe moet word om so 'n groot groep as wat prakties moontlik is, gelyktydig in enige ontwikkelingsprogram te betrek. Die gebruik om te deel, dui daarop dat dit verkieslik sou wees om minstens naverwante familie te betrek, maar dat dit essensieel is dat 'n grotere gesinne-eenheid en veral die wat deel uitmaak van 'n woongroep, wel ingeskakel sal word by 'n ontwikkelingsprojek. Die gesagspatroon wat in so 'n gesinne-eenheid geld, vereis ook dat by enige formele groepering van belange, hierdie informele tradisionele gesagspatroon wel deeglik in gedagte gehou moet word.

Nie alleen sal die gesagsfiguur of figure in elke gesinne-eenheid in gedagte gehou moet word nie, maar hulle sal wel deeglik betrek moet word in die ontwikkelingsprojek, omdat hulle instemming noodsaaklik is vir die sukses van 'n skema. Enige afkeuring of selfs net stilsweye van hulle kant, mag 'n projek totaal verongeluk. 'n Stelsel vir ontwikkeling op 'n groepsbasis sal dus so ontwerp moet word dat formele erkenning aan die gesagsfigure gegee word, terwyl enkele van die jonger mans die boerdery-aktiwiteite sal moet waarneem. Die suksesvolle erkenning en inskakeling van die gesagsfiguur en die ontwikkeling van die bestuursvermoë van enkele van die jonger mans met die potensiaal vir leierskap, is ongetwyfeld een van die belangrikste vereistes vir landbou-ontwikkeling. Afgesien dus van die ekonomiese oorwegings wat in gedagte gehou moet word, hang die sukses van 'n ontwikkelingskema af van die doeltreffende groepering van belanghebbendes, die inskakeling van die gesagsfigure en die sukses wat behaal word met die opleiding van bestuurders vir die gesamentlike boerderyondernemings.

Dit was ook duidelik dat die grotere gesinne-eenheid met 'n enkele gesagsfiguur vir alle praktiese doeleindes die aangewese groepering sou wees. In daardie gevalle waar die gesamentlike oppervlakte van die afsonderlike eenhede waaroor so 'n gesinne-eenheid beskikkingsreg het, te klein is om as 'n ekonomies bewerkbare eenheid beskou te word, kan daaraan gedink word om ander gesinne in te sluit. Dit sou egter verkieslik wees dat nie meer as een gesagsfiguur in een eenheid betrek word nie.

Dit is ook duidelik dat een van die grootste enkele struikelblokke sou wees die aanwakkering van die begeerte om die landbou te ontwikkel. Hierdie taak word bemoeilik deurdat daar so baie faktore is wat in die guns/...



in die guns van die handhawing van die status quo is. Daar is die verpligting wat op mense rus om hulle voedsel en meeste ander besittings met hulle aanverwante te deel, sodat die insentief om harder te werk, ten einde meer te verdien, gesmoor word. Daar is verder die maklike manier om die inkomste van die gesin aan te vul deur hul arbeid in die arbeidsmark te gaan verkoop wanneer die behoefte daar is of wanneer dit hulle pas. Terselfdertyd word 'n geringe risiko geloop wat betref die verlies aan inkomste as gevolg van die mislukking al dan nie, van die oes. Dit is ook onteenseglik waar dat hulle 'n tevrede en gelukkige gemeenskap is wat nie strewe na verandering nie.

Van die vroegste tye af in Suid-Afrika, was daar mense wat geglo het dat die enigste wyse waarop die Bantoe gemotiveer kan raak tot dinamiese ekonomiese optrede, is deur die afbreking van sy gesagstruktuur, gewoontes, gebruike, tradisie en hele sosiologiese organisasie. In die jongste tyd is 'n soortgelyke gedagterigting ook deurgevolg deur Sadie<sup>2)</sup>, wat hom as volg uitspreek: "Economic development of an underdeveloped people by themselves is not compatible with the maintenance of their traditional customs and mores. A break with the latter is a pre-requisite to economic progress. What is needed is a revolution in the totality of social, cultural and religious institutions and habits, and thus in their psychological attitude, their philosophy and way of life. What is, therefore, required amounts to social disorganisation ..... The suffering and dislocation that may be caused in the process may be objectionable, but it appears to be the price that has to be paid for economic development".

Terwyl ekonomiese vooruitgang in die reël lei tot vervlakking van die kulturele, religieuse en sosiologiese waardes van mense, kan egter hieruit nie die gevolgtrekking gemaak word dat 'n hele sosiologiese disorganisasie 'n voorvereiste vir ekonomiese vooruitgang is nie. Hoe so 'n disorganisasie mense kan aanspoor tot ekonomiese ontwikkeling, is moeilik te begryp. As 'n volk moet kies tussen kultuur en ekonomiese ontwikkeling, sou hy elke keer sy eie kultuur kies. Die beskerming van spesifieke lewenswyses het aanleiding gegee tot van die grootste oorloë in die geskiedenis. Dit is terselfdertyd die grootste enkele strydpunt tussen Suid-Afrika en die res van die wêreld. Aan die anderkant kan daar geen vooruitgang sonder verandering wees nie en aanpassings sal gemaak moet word.

Die vraag/...

---

2) Sadie, J.L., "The social anthropology of Economic Underdevelopment".  
The Economic Journal, Vol. LXX, No. 278, 1960.

Die vraag sou dus ontstaan hoe hierdie aanpassing gemaak moet word. In die sestigerjare is veral klem geleë op mensontwikkeling per se as 'n voorvereiste vir enige ekonomiese ontwikkeling. Hiervolgens sou mense geaktiveer moet word om in sigself 'n behoefte te ontwikkel na ekonomiese vooruitgang en waaruit sekere aksies na vore sal kom om sy posisie te verbeter. Afgesien van die probleme wat voorsien kan word met die ontwikkeling van mense en die stadige tempo waarteen sodanige ontwikkeling alleen kan geskied, is daar ook dieperliggende implikasies wat onder oë gesien moet word. Enigiemand wat 'n ander wil ontwikkel, sugreer daarmee

- (i) dat die ander mens onderontwikkel is en
- (ii) dat hyself meer ontwikkel is as die voorwerp van sy ontwikkelingstaak.

Die uitvloeisel hiervan mag wees dat die ontwikkelingsproses eerder vertraag as bespoedig sal word.

Mensontwikkeling is uiteraard selfontwikkeling wat 'n uitvloeisel is van blootstelling van die mens aan sekere vormende prosesse soos formele onderwys en 'n ekonomies dinamiese omgewing. Onderrig alleen kan nie mense in 'n tradisionele gemeenskap motiveer tot dinamiese ekonomiese optrede nie en daarom sal 'n beleid wat die klem op mensontwikkeling as sodanig laat val, slegs die gewenste resultate oor 'n baie lang termyn kan lewer.

Wat nodig is, is 'n dinamiese verandering van die hele ekonomiese klimaat, milieu en omgewingstoestande waarby die Fingo hom sal moet aanpas. Dit kan alleen gedoen word deur eksterne invloede binne in die gemeenskap oor te plant.

Die mens is 'n produk van sy agtergrond en omgewing. Wat die bydrae van elk van hierdie vormende prosesse is, is seker moeilik bepaalbaar en mag selfs verskil van mens tot mens en van gemeenskap tot gemeenskap. Terwyl dit nie moontlik is om 'n mens se agtergrond te verander nie, is dit wel moontlik om sy omgewing te verander.

In 'n vinnig ontwikkelende ekonomie, sou agtergrond heel moontlik 'n remmende effek hê op die tempo van verandering, terwyl omgewingsinvloede weer verandering sal stimuleer en selfs dikteer. Dit is feitlik seker dat dit wat die gemiddelde blanke Suid-Afrikaner sy ontwikkeling of beskawing noem, grotendeels een of ander tyd in die verlede 'n gedwonge aanvaarding was van die omstandighede waarin hy hom bevind het. Onder hoogs mededingende omstandighede/...



ende omstandighede aanvaar die indiwidu verandering en pas hom aan by nuwe lewensomstandighede. Gaandeweg word hierdie omstandighede deel van sy eie agtergrond, maar veral van die agtergrond van die volgende geslag.

Dieselfde omstandighede geld vir die Bantoe wat die tuisland verlaat om na die stad te gaan. Hy aanvaar die nuwe tempo van die lewe, 'n nuwe lewenspatroon en uitkyk, omdat hy hom in 'n posisie bevind waar almal dit aanvaar. Hy word 'n rat in 'n groot masjien en hy is verplig om die tempo vol te hou. Terwyl die aanpassing in die begin moeilik mag wees, sou dit gaandeweg veel makliker gaan en sou die agtergrondsinvloede geheel-en-al deur omgewingsinvloede oorskadu word.

Terug in die tuisland mag hy hom weer by die bestaande orde en tempo van ekonomiese bedrywigheid aanpas, maar dit ly geen twyfel dat die Bantoe hom wel by 'n veel vinniger lewenstempo kan aanpas. Oor die langtermyn moet dit 'n invloed uitoefen op sy denke en optrede en mag sommige van hulle gemotiveer raak om selfs die leiding in ontwikkeling te neem.

Terwyl dit baie moeilik en miskien ook ongewens is om dit wat sy oorsprong in 'n persoon se agtergrond of kulturele erfenis het, te verander, sou die kortste pad na sukses in ontwikkeling die verandering van omgewingsinvloede met inagneming van die agtergrond invloede wees. Die oorplanting van eksterne invloede binne 'n gemeenskap op so 'n wyse dat dit die gemeenskap raak en hulle tot optrede of tot aanpassing by veranderde omstandighede motiveer, sou dus vir alle praktiese doeleindes die enigste manier wees om ontwikkeling in 'n onderontwikkelde gebied te stimuleer.

Daar is reeds op gewys dat die nabyheid van stedelike gebiede feitlik geen stimulus verskaf het vir die ontwikkeling van die landbou in Bantoegebiede nie en dat daaruit die gevolgtrekking gemaak is dat die kans dat industrialisasie in Bantoegebiede landbou-ontwikkeling sou stimuleer, besonder skraal is. Om van enige betekenis vir landbou-ontwikkeling te wees, moet hierdie eksterne invloede direk op die landbou oorgeplant word.

Terwyl dit moontlik is om op elke moontlike manier die fasiliteite te skep vir ekonomiese ontwikkeling deur mense op te lei, te groepeer, van krediet te voorsien, alle moderne tegnieke tot die mense se beskikking te stel en hulle met raad en daad by te staan, kan geen ontwikkeling plaasvind as die mense nie waarlik ontwikkeling begeer en bereid is om 'n bydrae te maak nie. Hierdie is voorwaar 'n onbepaalbare faktor en wanneer na die mens as die sleutelveranderlike in die ontwikkelingsproses verwys word, gaan dit/...

gaan dit hoofsaaklik om sy gebrek aan 'n wil om homself en sy posisie te verbeter.

Hierdie tekortkoming kom eintlik op sy sterkste in die landbou in Fingoland na vore en dit is ook hier waar die gevolge die meeste waarneembaar is. Dit is die siening van die Bantoe oor die rol wat landbou in sy volkshuishouding moet speel, wat hoofsaaklik verantwoordelik is vir die gebrek aan die wilskrag om 'n dinamiese verandering en vernuwing in die landbou teweeg te bring.

Die ekonomiese ontwikkeling van die gebied vereis dat die landbou ontwikkel moet word tot na aan die optimale produksiepeil. Hiervoor sou dit nodig wees dat die boerdery-aktiwiteite op 'n dinamiese wyse georganiseer, gemoderniseer, geroetineer en selfs gefindustrialiseer moet word. In stede daarvan dat landbouproduksie oor die hele gebied "duim vir duim" gelig word, soos wat huidig die beleid skyn te wees <sup>3)</sup>, moet landbouproduksie ingrypend op 'n gesamentlike boerdery-eenheidbasis <sup>4)</sup> verhoog word. Slegs 'n aansienlike verhoging in produksie van 'n gesamentlike boerdery-eenheid sou die insentief verskaf vir verdere verhoging en sou ander groepe inspireer om dieselfde te doen. Dit is van die uiterste belang dat die inisiële beplanningsdoelwit van die verhoogde produksie sodanig moet wees dat dit heelwat bokant die bestaansbehoefte van die hele uitgebreide familie moet wees. Alleen 'n aansienlike verhoging in produksie, met gevolglike ekonomiese voordele heelwat bokant bestaansbehoefte, kan 'n tevrede en gelukkige landelike gemeenskap motiveer tot veranderinge in die bestaande opset./...

- 
- 3) Murray, J.S., Beleidstelling tydens konferensie van amptenare van Gebiedsowerhede, Pretoria, Oktober 1968. Dit was tewens nog altyd die beleid van die Landbou-afdeling van die Departement van Bantoe-administrasie en -ontwikkeling dat veral op Akkerbougebied gepoog moet word om die tegnieke wat huidig in Bantoegebiede toegepas word, meer doeltreffend aan te wend. So is byvoorbeeld gepoog om boere te ooreed om saam te werk met die ploeg van lande op so 'n wyse dat 'n ploeg deur ses of agt osse getrek kan word in plaas van vier en is die gebruik van trekkers in baie gevalle selfs ontmoedig. Daar is veral ook gepoog om boere aan te moedig om hulle eie saad te selekteer, liever as om byvoorbeeld van bastermieliesaad gebruik te maak. Selfs die uitmeet van ploeglandpersele in beplande gebiede is deur die Departement gedoen op 'n wyse om aan te pas by 'n primitiewe landbou. Die vorm van individuele ploeglandpersele is in die reël sodanig dat dit nie alleen die gebruik van trekkers 'n duur onderneming maak nie, maar dat die effektiewe benutting van die ploeggrond as gevolg van die groot oppervlakte wat as wenakkers gebruik word, nie optimaal kan geskied nie.
- 4) Met 'n gesamentlike boerdery-eenheid word bedoel 'n eenheid wat gevorm word deur die samevoeging van die boerderybelange van 'n aantal boere. Die beginsel is verduidelik in paragraaf 12.3.2.



de opset.

Die hoop vir ontwikkeling van die landbou lê opgesluit in die feit dat voedselproduksie van die Fingo huidig nog onderkant die bestaansbehoefte-peil is en dat die gemeenskap 'n uitgesproke behoefte het om aan hulle eie behoeftes te voorsien.

Na jare van noue kontak met die Xhosa en 'n peiling van sy aspirasies en denke, het skrywer onder die indruk gekom dat daar wel 'n behoefte bestaan om meer te produseer, maar slegs tot op die bestaansbehoefte-peil en uiters tot die volvoedingspeil. Hulle strewe na die produksie van net genoeg voedsel en wanneer hierdie peil bereik word, sou die insentief verdwyn om nog meer te produseer, ongeag wat die potensiaal van die grond is. Hulle strewe na 'n verhoogde produksie, is dus nie ekonomies georiënteerd nie, maar is 'n uitvloeisel van die drang na bestaansbehoeftebevrediging. Ten einde die bestaansbehoefte-produksiepeil te bereik, sou in terme van mielies, die produksie met 1 sak per kapita verhoog moet word, wat neerkom op 'n verhoging van die gemiddelde opbrengs met uiters 2 sak mielies per morg.

Daar is reeds op gewys dat die volvoedingspeil van produksie, landboukundig gesien, bereik kan word sonder enige ingrypende verandering in die bestaande produksiepatroon. Sou dit gebeur, sou die insentief vir verdere verhoging van produksie verdwyn, hoofsaaklik omdat verdere verhogings tot na aan die optimale produksiepeil nie verkry kan word sonder die modernisering van produksiemetodes, ingrypende strukturele veranderings in die produksiepatroon en die aanwending van groot hoeveelhede kapitaal nie. Die gevolg is dat die risikofaktor in die boerdery geweldig verhoog sou word, hoofsaaklik as gevolg van wisselende klimaatsomstandighede, maar ook as gevolg van 'n gebrek aan goed ontwikkelde bestuursvermoë by die Fingo. Daar is verder die verpligting om met familie te deel, sodat daar feitlik geen vergoeding vir die indiwidu is vir arbeid en kapitaalaanwending verby die volvoedingspeil nie. Hierdie laasgenoemde faktor is, anders as in blanke landbou, 'n uiters belangrike faktor wat die ontwikkeling van die landbou tot ver verby die volvoedingspeil inhibeer.

Van die begeerte om meer te produseer ten einde die bestaansbehoefte te bevredig, moet dus gebruik gemaak word om produksie veel hoër as die bestaansbehoefte-peil op te stoot. Die beplanning van die skaal van produksie en die beplanning vir 'n sekere produksiepeil, moet dus, met inagneming van die optimum produksiepeil, reg van die begin af sodanig gekies word/...

gekies word dat die bestaansbehoefte-peil ver verbygesteek word <sup>5)</sup>. Hierdie is 'n belangrike uitgangspunt. Indien hierdie geleentheid nie aangegryp word nie, word voorsien dat die volvoedingspeil van voedselproduksie 'n sterk weerstandspunt in landbou-ontwikkeling en selfs in die ekonomiese ontwikkeling van Fingoland sal word.

Met die probleme in verband met die ontwikkeling van die landbou behoorlik geïdentifiseer en ontleed en deur die kennis in verband met die potensiaal van die gebied toe te pas, kan gedink word aan 'n patroon om die potensiaal te ontwikkel.

### 13.2 LANDBOU-ONTWIKKELINGSPATROON

Uit die ontledings is dit duidelik dat die ontwikkeling van die landbou die vorming van gesamentlike boerdery-eenhede dikteer en dat daar 'n behoefte bestaan vir die daarstelling van 'n aktivator in die gemeenskap wat die taak van motivering, opleiding, beplanning, koördinering, kredietverskaffing en die uitskakeling van knelpunte sal moet onderneem. Vir hierdie doel word voorgestel dat die gesamentlike boerdery-eenhede op 'n koöperatiewe grondslag moet geskied en dat die taak van die aktivator opgedra sal word aan 'n Landbou-ontwikkelingskorporasie, terwyl die Departement van Landbou en Bosbou sal voortgaan om 'n baie belangrike rol in die ontwikkeling van die landbou te speel. Hierdie aspekte sal verderaan meer breedvoerig bespreek word.

#### 13.2.1 KOÖPERATIEWE BOERDERY-EENHEDE

##### 13.2.1.1 Motivering vir die koöperatiewe boerdery-eenhede

Ten einde aan die gesamentlike boerdery-eenhede groter bedingingsmag, sekuriteitswaarde en kapitaalkragtigheid te verleen, sou dit nodig wees om hulle in 'n formele organisasie saam te snoer. Die probleem sou wees om 'n geskikte formele organisasie te vind wat aan die besondere behoeftes en vereistes van plaaslike omstandighede sou voldoen en wat vir die Fingo aanvaarbaar/...

---

5) Sien in hierdie verband ook G.M.E. Leistner, "Aspekte van Europese navorsing oor kleinboerlandbou in Afrika". Agrekon, Vol. 9, No. 1, Januarie 1970, p.13. Leistner wys daarop dat Ruthenberg bevind het dat daar 'n "drempel van kritiese minimum voordeel" in die kleinboerlandbou van Oos-Afrika bestaan. Boere sou slegs tot noemenswaardige verandering gemotiveer kan word as die grensopbrengste van addisionele grond en arbeid aangewend, ten minste tweemaal hoër as gewoonlik is en ten opsigte van kunsmis moes die waarde van die opbrengs twee- tot driekeer hoër as die koste van die kunsmis wees. In terme van Fingolandse landbou sou die "drempel van kritiese minimum voordeel" gestel kan word as 'n produksie veel hoër as die gesamentlike volvoedingsbehoefte van die uitgebreide familie.



Fingo aanvaarbaar sou wees.

Daar bestaan die moontlikheid dat so 'n groep as 'n vennootskap kan opereer. As gevolg van die probleme wat algemeen ondervind word met vennootskappe en die feit dat vennootskappe baie selde in die landbou in Suid-Afrika voorkom, dui daarop dat 'n vennootskap nie as 'n gewenste formele organisasie vir die Fingo's beskou kan word nie.

Daar bestaan ook die moontlikheid dat 'n maatskappy gevorm kan word vir so 'n produksie-eenheid. Alhoewel maatskappye redelik algemeen voorkom in die Suid-Afrikaanse landbou, sal hierdie tipe van organisasie egter nie aanpas by die bestuursvermoë wat in die gebied aanwesig is nie. Maatskappy-boerderye in Suid-Afrika kom hoofsaaklik voor by hoogs ontwikkelde boerderye.

Daar bestaan ook die moontlikheid dat die kibbutz tipe van nedersetting aangepas kan word om aan die behoeftes van die landbou in Fingoland te voldoen. Die kibbutz <sup>6)</sup> word beskrywe as "a completely collective organisation with a communal way of life ..... In a strict kibbutz there is no private property nor paid labour and the kibbutz organises communal feeding, education, finance, division of labour, provision of tools, clothes, books, etc.". Dit is uiteraard 'n demokratiese instelling waar alle besluitneming gedoen word deur die gemeenskap as geheel, terwyl die landbou-aktiwiteite onder beheer van 'n bestuurskomitee, wat jaarliks gekies word, uitgevoer word.

Dit is duidelik dat hierdie tipe van nedersetting aangepas is hoofsaaklik vir mense wat geen gevestigde regte het nie en vir wie alles reg van die begin af georganiseer moet word. Dit mag ook soos in Israel se geval groot waarde hê as 'n saambindende faktor van mense van dieselfde volksgroep, maar met verskillende kulturele agtergronde of familieverbande. As sulks mag dit in miskien 'n gewysigde vorm van waarde wees in gevalle waar Fingo's gevestig word op plase wat voorheen aan blankes behoort het. Aangesien daar enkele blanke plase in Butterworth voorkom, behoort die moontlikheid van die toepassing van die kibbutzstelsel in die geval van besetting deur Bantoes hier oorweeg te word.

'n Boerdery-organisasie wat ook in Israel sy beslag gekry het, is die verskillende vorme van koöperatiewe boerderye, naamlik die moshav tipe van nedersetting. Verskeie vorme van hierdie tipe organisasie kom voor wat wissel/...

---

6) Barclays Bank D.C.O., "Israel, an Economic Survey". Gepubliseer deur Barclays Bank D.C.O., 54 Lombard Street, London E.C.3, July, 1970.

voor wat wissel van 'n stelsel baie na aan die kibbutzstelsel tot 'n koöperasie wat feitlik net ingestel is op die voorsiening van benodigdhede en die hantering van produkte. Die koöperasie word in Israel <sup>7)</sup> gesien as "a continuation of a community structure characterized by spontaneous mutual relationships".

As gevolg van die feit dat die Fingo's eiendomsreg oor die grond hou, sou 'n aangepaste kibbutzstelsel seker moeilik aanvaarbaar wees vir die bewoners, maar 'n waarlik koöperatiewe boerderystelsel min of meer soortgelyk aan die moshav tipe van organisasie behoort aanvaar te word en sou terselfdertyd die aangewese vorm van organisasie wees vir die klein gesamentlike produksie-eenheid.

Die Tomlinsonverslag <sup>8)</sup> meld ook dat 'n koöperasie op elke moontlike wyse bevorder behoort te word "en mag dit met verloop van tyd wel tot 'n primêre ontwikkelingsinstrument ontplooi". Hierdie siening kom ooreen met die ondervinding in Israel wat deur Apt <sup>9)</sup> soos volg gestel word " .... it is clear that the co-operative movement has played a vital role in setting the agriculture of the country to lever the rest of the development in Israel".

Die gedagte dat verskeie klein produksie-eenhede saamgevoeg, op 'n koöperatiewe grondslag georganiseer en as 'n boerdery-eenheid beheer moet word, is reeds by verskeie geleenthede uitgespreek deur Abraham <sup>10)</sup>. Die gedagte was dat die belange van ongeveer 20 grondeienaars saamgevoeg behoort te word in 'n koöperasie wat onder beheer van 'n opgeleide persoon die boerdery as 'n eenheid moet behartig. Dit is dus nie 'n landboukoöperasie met die klem op bemarking, soos algemeen bekend in Suid-Afrika nie, maar 'n klein koöperatiewe boerdery met die klem op verhoogde en doeltreffende produksie. In wese kom hierdie gedagte ooreen met die moshav tipe van organisasie in Israel en meer spesifiek met die moshav ovdim waar die klem veral op gesamentlike produksie val.

Terwyl die ondervinding in Israel opgedoen is onder heeltemal  
verskillende/...

- 
- 7) Apt, S., "Israel: Co-operation and Land use" in Year book of Agricultural Co-operation. Basil Blackwell, Oxford, 1963. p.172.
- 8) Samevatting van die Verslag van die Kommissie vir die Sosio-ekonomiese Ontwikkeling van die Bantoegebiede binne die Unie van Suid-Afrika. Staatsdrukker, U.G. 61/1955, p.190.
- 9) Apt, S., op. cit. p.171.
- 10) Abraham, Sy Edele J.H., Kommissaris-Generaal van die Xhosa-volkseenheid. Sedert 1964 is hierdie mening by verskeie openbare geleenthede en in persoonlike gesprekke gelug.



verskillende ekonomiese, politieke en sosiale omstandighede waarin mense anders gemotiveer is as in Fingoland, het dit tog waarde om te let op die metodes aangewend en die resultate behaal met die ontwikkeling van die landbou.

Met die grootskeepse immigrasie in die jare na 1948, is gevind dat 'n sekere sisteem van optrede die beste resultate gelewer het. Apt<sup>11)</sup> stel dit so dat die sukses bepaal is deur die modelmetodes wat gebruik is om die nuweling in landbou in te lei, veral die "..... land utilization patterns, whereby the individual farm was physically planned and organised on co-operative lines, to derive some of the economic advantages of large scale farming, and simultaneously to maintain the positive economic and social elements of the family farm. This system, by which individual plots have been allocated within larger land blocks, has enabled large scale, voluntary, co-operative mechanization, and introduction of specialised equipment for specialised agriculture. It has justified the specialisation of economic services, based on a large number of farm units, yet maintaining individual tenure rights and the maximum exploitation of individual enterprise, particularly in the use of family labour".

Ook in Japan is bevind dat klein produksie-eenhede met sukses op koöperatiewe grondslag georganiseer kan word. Daar is egter bevind dat daar bepaalde perke aan die grootte van so 'n produksie-eenheid is. Digby<sup>12)</sup> rapporteer dat "the 'hamlet' scale co-operative, of 30 or fewer households is about the largest suitable for any form of joint production, but is too small to carry the overheads of a trading and credit organisation".

Die saamgroepering van boerderybelange in Fingoland en gemeenskaplike bewerking van sulke vergrote eenhede moet dus nie vergelyk word met die marxistiese idees van boerdery-eenhede nie. "The conception of agricultural production advanced by Marx is strongly biased in favour of large farms<sup>13)</sup>.

Terwyl daar/...

---

11) Apt, S., op. cit p.172.

12) Digby, Margeret, "Agricultural and Fishery Co-operation in Japan". Year book of Agricultural Co-operation, 1963. Basil Blackwell Oxford, 1963, p.287.

13) Schultz, T.W., "Transforming Traditional Agriculture". Yale University Press, 1964, p.113. Sien ook in die verband David Mitrany, "Marx against the peasant". Durham, North Carolina University Press, 1951, Chapter 2.

Terwyl daar vandag reeds baie voorstanders van die idee van kooperatiewe boerderye bestaan, is daar egter ook diegene wat glo en miskien ook bewyse daarvoor het dat die kooperatiewe gedagte nie geskik is vir die produksieproses nie. Leistner<sup>14)</sup> het na 'n deeglike studie van die literatuur oor ontwikkeling in Afrika en ondervraging van veral Duitse deskundiges oor ontwikkeling in Afrika tot die gevolgtrekking gekom dat die meeste deskundiges skepties was oor die rol wat produksie op 'n kooperatiewe grondslag in die vroeë stadium van ontwikkeling kan speel. Die belangrikste redes hiervoor word deur hom aangedui as

- "(a) die botsings met tradisies.
- (b) die gemis aan 'n duidelik erkenbare skakel tussen individuele poging en profyt.
- (c) gebrek aan tegniese en persoonlik opgeleide leierskap, en
- (d) die teenstrydigheid tussen die kooperatiewe ideaal dat alle lede aan die een kant gelyke seggenskap besit en die praktiese noodsaaklikheid van 'n vaardige besluitnemer".

Terwyl hierdie besware wesenlik en grondig is, is dit veral die gebrek aan leierskap en 'n vaardige besluitnemer wat van belang is en kan dieselfde argumente gebruik word om die vorming van kooperasies te motiveer. Terwyl daar juis 'n gebrek aan bestuurders in 'n onderontwikkelde gemeenskap is, sou die vorming van kooperasies juis die moontlikheid bied om bestuurders op te lei. Dit sou veel makliker wees om een persoon met aanleg en liefde vir boerdery op te lei om 'n groter eenheid te bestuur, as om te probeer om miskien twintig verskillende boere op die baie klein eenhede, wat vandag bestaan, te leer boer.

Indien die minimum groottes vir ekonomiese eenhede gestel word op 220 morge in Streek 1, 340 morge in Streek 2 en 460 morge in Streek 3, dan sou dit beteken dat daar 540 kooperatiewe boerderye in Streek 1, 360 in Streek 2 en 220 in Streek 3 sal wees. In totaal sou daar dus slegs 1 120 boerdery-eenhede in Fingoland wees in teenstelling met die meer as 15 000 kraalhoofde (Tabel 3.3) wat volgens die 1960-sensus ploeglandregte gehad het. Die opleidingstaak sou dus vergemaklik kan word indien meer  
aandag aan veel/...

---

14) Leistner, G.M.E., "Aspekte van Europese navorsings oor kleinboer-landbou in Afrika". op. cit. p.17.



aandag aan veel minder ondernemers in die boerdery gegee kan word en daar kan verwag word dat die vordering op landbougebied veel vinniger sal wees, terwyl die aanwending van skaars hulpbronne in die opleidingstaak meer voordelig kan geskied.

Dit is skrywer se oortuiging dat baie van die probleme met kooperatiewe produksie-eenhede egter uitgeskakel kan word indien verwante groepe die kern van so 'n koöperasie vorm. Omdat die familiebande nog baie sterk is en daar geen aanduidings is dat hierdie tradisionele bande vinnig verslap sal word nie, veral nie onder die trekarbeiderstelsel nie, kan hierdie familiegroepe die sleutel wees tot suksesvolle koöperatiewe boerdery-eenhede. Dit is verder die oortuiging dat deur middel van kooperatiewe boerderye op familiegrondslag georganiseer, die besluitnemingsproses op die mees doeltreffende wyse in die landbou van die gebied toegepas kan word.

Hierdie mening word deels onderskryf deur die bevindings van De Wilde <sup>15)</sup> en andere. Hulle het na 'n studie van koöperasies in Midde-Afrika tot die gevolgtrekking gekom dat hoewel daar baie mense is wat glo dat familieverbande en koöperasies nie saam hoort nie, omdat die een ontwerp is om sosiale stabiliteit en sekuriteit te verseker en die ander om produksie te verhoog "there may well be a close and even unavoidable connection between kinship groups and co-operatives especially in the initial stages of development". Die behoud van die tradisionele gemeenskapstruktuur word ook beklemtoon deur Apt <sup>16)</sup>. "We had learnt from previous experience that our greatest ally in land settlement is the traditional community, particularly if it has no experience of modern and intensive agriculture. We learnt that our greatest asset is the preservation of natural leadership within traditional communities." Terwyl hierdie gevolgtrekking nie betrekking het op die familieverbande nie, dui dit tog daarop dat daar voordele in is om die bestaande gemeenskapstruktuur in die moderniseringsproses van die landbou so min as moontlik te versteur en dat landbou-ontwikkeling moontlik is, selfs met behoud van die gemeenskapstruktuur.

13.2.1.2 Beheer van/...

---

15) De Wilde, John C., P.F.M. McLoughlin, A. Guinard, T. Scudder en R. Maubouche, "Experiences with Agricultural Development in Tropical Africa". Vol. I, John Hopkins Press, Maryland, p.215.

16) Apt, S., op. cit. p.173.

### 13.3.1.2 Beheer van 'n koöperatiewe boerdery

Terwyl daar voordele in mag wees om 'n vaste patroon vir die organisasie van aktiwiteite in 'n koöperatiewe boerdery daar te stel, is dit belangrik dat elke koöperasie sal besluit tot watter mate die boerdery gefintegreer sal word. Sommige mag voorkeur gee aan 'n totale verpoeling van bates aan die een kant en aan die anderkant mag andere verkies dat slegs die ploeg- en plantaktiwiteite koöperatief gedoen moet word.

Wat ookal die mate van integrasie in die boerdery-aktiwiteite is, sou dit belangrik wees dat die besluitneming en beheer in die hande van een of hoogstens 'n paar persone is. Die belangrikheid van die inskakeling van die familiehoof of mees senior persoon in die familie of groter gesinne-eenheid, is reeds beklemtoon. Hierdie persoon sou dus beslis in die direksie van so 'n koöperasie moet dien, sodat hy altyd geraadpleeg sal word of minstens op hoogte sal bly met wat aangaan in die koöperatiewe boerdery. Dit sou verder wenslik wees om een of hoogstens twee persone, wat 'n redelike hoë mate van skoolopleiding gehad het, in die direksie te betrek. Die belangrikheid van goeie skoolopleiding kan nie oorbeklemtoon word nie, want daardeur word die vermoë om nuwe idees te aanvaar en nuwe tegnieke aan te leer, verhoog. Dit sou ook in die reël persone met gevorderde skoolopleiding wees wat die grootste potensiaal het om as bestuurders te ontwikkel. Hierdie persone moet die agting en vertroue van die medeleders van die koöperasie geniet en moet dus verkieslik deur hulle aangewys word. Die intieme grondslag van die gesamentlike boerdery vereis dat daar absolute vertroue in die leiers moet wees en dit kan alleen bereik word indien die familie die leiers onder hulle eie geledere identifiseer. Terwyl hierdie beginsel die vordering aan die begin mag vertraag, sal dit oor die langtermyn die grootste diwidende afwerp.

Die direksie behoort dus uit ongeveer 3 persone te bestaan, een waarvan as bestuurder van die boerdery opgelei behoort te word. Verkieslik behoort daar net een bestuurder te wees wat die daaglikse aktiwiteite reël, beplan en ook toesig hou oor die uitvoering van die pligte deur beskikbare arbeid op die eenheid.

Dit sou belangrik wees dat hierdie persoon wat in die uitvoerende hoedanigheid aan die boerdery deelneem, ook deel van die besluitmakende organisasie moet wees en dus 'n volwaardige lid van die direksie moet wees. Aan die begin sou hierdie persoon ook die meer geskoolde werk, soos die hantering van 'n trekker, ploeg, kunsmistoediening en plant van gewasse, moet verrig, terwyl die bestuursfunksie hoofsaaklik deur die Ontwikkelingskorporasie, soos later verduidelik sal word, waargeneem sal word. Dit is belangrik/...



is belangrik dat die bestuurder die hantering van die trekker byvoorbeeld self sal waarneem, want die ekonomiese aanwending van gemeganiseerde trek-krag in Fingoland is van die uiterste belang vir suksesvolle ontwikkeling van die potensiaal. Algaande sal die bestuurder mense moet oplei om die taak te verrig en selfs die vrou kan hier betrek word.

### 13.2.1.3 Die stelsel van grondbesit

Die stelsel van grondbesit wat in Fingoland van toepassing is en die wyse waarop dit aangepas kan word sonder 'n wesenlike mate van teë-stand van die belanghebbendes, sou tot 'n groot mate die toekomstige land-bou-ontwikkelingspatroon beïnvloed. Indien die huidige stelsel van grond-besit behou word of verander word na 'n volwaardige eienaarskap van die grond onder 'n transportaktstelsel, soos wat dit bekend is in die blanke gebiede, kan dit voorsien word dat 'n individu met verloop van tyd oor meer as een stukkie grond sal beskik, wat soms miskien ver van mekaar geleë is. Dit kan ook voorsien word dat groter eenhede mettertyd sal ontstaan, maar moontlik so gefragmenteer sal wees dat daar groot probleme mag wees met ekonomiese benutting van sulke gronde.

Aangesien dit die gebruik is by die Fingo dat gronde slegs aan familieledede oorgemaak kan word en huidig net teen 'n nominale bedrag <sup>17)</sup>, sou dit ook met die oog op die toekoms, wanneer 'n ander stelsel van grond-besit mag geld, belangrik wees dat 'n gesamentlike boerdery op 'n familie-of noue verwantskapbasis moet geskied. Hierdeur sal baie probleme in die toekoms, wat noual voorsien kan word, tot 'n groot mate uitgeskakel word. Die belangrikste hiervan sou, soos hierbo aangedui, die noodsaaklikheid vir 'n hersamestelling van 'n eenheid wat uit verskeie stukkies grond sou bestaan, wees. Dit sou ook tot 'n groot mate verhoed dat een persoon in die toekoms deur aankope of erflating belange verkry in meer as een ko-operatiewe boerdery, 'n praktyk wat aanleiding mag gee tot die ontstaan van grondbaronne.

Onder 'n stelsel van koöperatiewe boerdery, gebaseer op 'n fami-lie of groter gesinne-eenheid, kan dus verwag word dat met verloop van tyd die grond aan veel minder mense en terselfdertyd werklike landbouers mag behoort. Dit is selfs nie onmoontlik dat die grond uiteindelik aan een of twee persone mag behoort nie. Maar dit sou in elk geval onder 'n koöpera-tiewe boerderystelsel/....

---

17) Meegedeel deur J.G. Pike, Oud Bantoesake-kommissaris, King Williams-town, 1969.

tiewe boerderystelsel nie saak maak of die getal belanghebbendes minder of meer word nie, solank die boerdery gesamentlik gedoen en deur 'n sentrale direksie beheer word. Dit sou dus glad nie nodig wees nie om die huidige stelsel van grondbesit te verander ten einde landbou-ontwikkeling te bevorder.

Omdat die Fingo nie die stelsel van grondbesit as 'n knelpunt identifiseer nie, sou enige verandering daarvan, soos voorheen verduidelik, nie soos in ander lande miskien kan dien as 'n insentief vir ontwikkeling nie. Dit mag selfs die teenoorgestelde effek hê, maar indien die Fingo op een of ander stadium sou besluit dat dit in hulle beste belang is om byvoorbeeld volle eienaarskap te verkry, sou die basiese patroon vir die ontwikkeling van die landbou nie versteur kan word nie, weens die ingeboude veiligheidsfaktor dat gronde tradisioneel slegs aan familielede oorge- maak kan word.

Dit is egter die oortuiging dat die uitreiking van 'n titelbewys vir so 'n gesamentlike eenheid nie 'n voorvereiste is vir snelle ontwikkeling van die landboupotensiaal nie. Die bate-waarde en die verdienste-potensiaal buite die landbou van die familiegroep, is gesamentlik hoog genoeg om kort- en tussentertyn finansiering en ekonomiese terugslae te kan dra. Langtermyn finansiering vir verbeteringe op die grond behoort, net soos huidig die geval is, deur die Staat gedoen te word. Indien dit sou blyk dat die idee van 'n transportakte vir die familiegrond gewild is onder die gemeenskap, kan uitgawes vir verbeterings later as 'n las teen die grond gedoen word, sodat dit oorgedra kan word op daaropvolgende besitters van boerderyregte in die groep. Indien so 'n koöperatiewe boerdery een is met onbeperkte aanspreeklikheid, sou die sekuriteitswaarde so hoog wees, dat 'n titelbewys vir grond vir sekuriteitsdoeleindes nie noodwendig nodig is nie.

Die slotsom waartoe gekom word, is dat indien die koöperatiewe boerdery op 'n verwantskapbasis georganiseer word, daar geen nodigheid bestaan om enigsins aan die bestaande stelsel van grondbesit te verander ten einde landbou-ontwikkeling oor die langtermyn te bevorder nie.

#### 13.2.1.4 Skakeling met bestaande Koöperasie

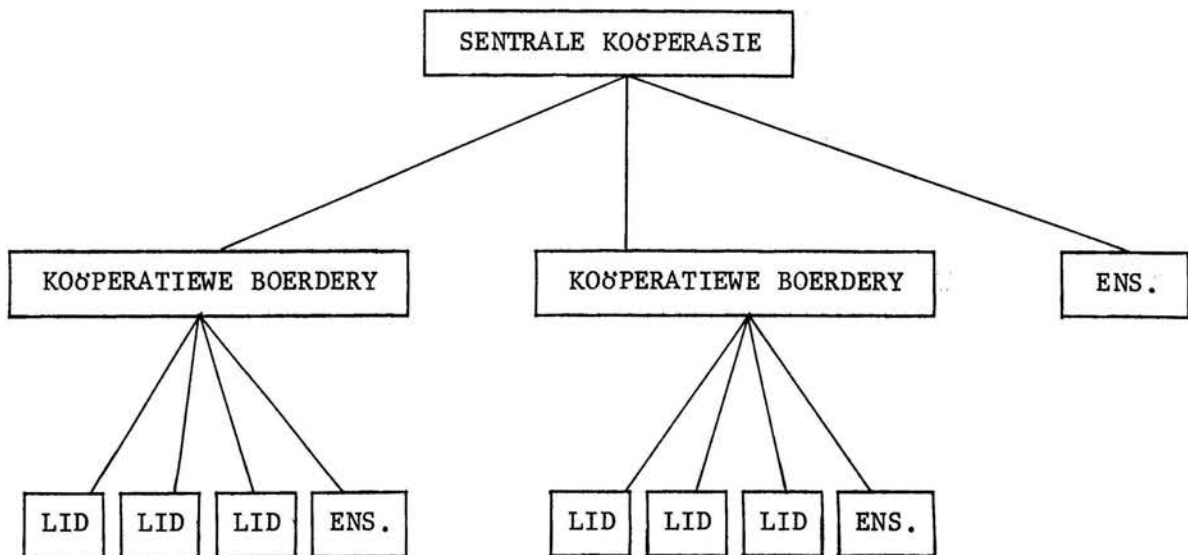
Dit is belangrik dat elke koöperatiewe boerdery by die bestaande Fingo Koöperasie sal aansluit en dat hierdie Koöperasie, net soos huidig, sal voortgaan om as Voorsieningskoöperasie vir boerderybenodigdhede te dien en die/...



dien en die bemarkingsfunksie te vervul <sup>18)</sup>. Hierdie funksies behoort vir ekonomiese redes op gebiedsvlak hanteer te word. Die koöperatiewe boerdery word dus 'n gewone lid van die bestaande koöperasie en dit kan voorsien word dat hierdie Koöperasie met verloop van tyd as 'n Sentrale Koöperasie sal funksioneer en dat die korttermyn finansiering van koöperatiewe boerderye ook deur die Sentrale Koöperasie gekanaliseer sal word, terwyl die koöperasie sal voortgaan om sy voorsienings- en bemarkingsfunksies uit te voer. Vir die huidige word nie voorsien dat enige ander koöperatiewe organisasies noodsaaklik is nie. Op 'n later stadium mag dit egter noodsaaklik wees om verwerkings- of vervaardigingskoöperasies te stig. Hierdie koöperasies behoort egter ook by die Sentrale Koöperasies geaffilieer te wees.

Die administrasie van die Sentrale Koöperasie sou ook baie vergemaklik en baie meer ekonomies gedoen kan word. In stede daarvan dat verskeie individuele boere lede van die Koöperasie is, sou hulle gesamentlik deur middel van die koöperatiewe boerdery slegs een lid verteenwoordig. Uiteindelik mag dit beteken dat slegs nagenoeg 1 100 koöperatiewe boerderye lede is van die Koöperasie in stede van die potensiële 15 000 kraalhoofde wat in 1960 boerderyregte gehad het.

Die organisasie van die landelike gemeenskap sal dus min of meer soos volg daar uitsien.



Hierdie tipe organisasie is ingestel op die ontwikkeling van die landbou en moet nie gesien word as 'n vervanging vir die sosiale organisasie wat in die gebied voorkom nie. Dit is uiteraard net 'n aanpassing by die bestaande/...

---

18) Vir 'n uiteensetting van die funksies van die bestaande Koöperasie, verwys asseblief na paragraaf 3.3.

die bestaande sosiale organisasie.

13.2.5 Ekonomiese voordele van die groepering van koöperatiewe boerderye op familiegrondslag

Hierdie natuurlike groepering het geweldige groot ekonomiese voordele wat hieronder kortliks opgesom word.

- (i) Dit sou byvoorbeeld nie nodig wees om enige gesalarieerde personeel aan te stel om vir die koöperasie te werk nie, hoewel 'n honorarium miskien wel betaal sal moet word om die beste bestuur op die grond te hou. In 'n ontwikkelende land is die voordele van die aktivering van mense sonder dat voorsiening in kontant gemaak hoef te word, van onskatbare waarde vir die ekonomie. Die voordele van nie-aanwending van kapitaal in die vorm van lone, stel die boerdery-onderneming in staat om veel beter weerstand teen ongunstige klimaatstoestande te kan bied en terugslae beter te kan weerstaan. Die beskikbare familie-arbeid word dus deel van die vaste koste van die boerdery-onderneming oor die kort- tot middeltermyn. Met 'n hoë vaste kostestruktuur kan ekonomiese krisis veel makliker deurstaan word.
- (ii) Daar is 'n persoonlike belangstelling van elke individu in die vooruitgang van die familie, met die gevolg dat harder gewerk sal word en gemeenskaplike bates beter versorg sal word.
- (iii) Dit mag ook so uitwerk dat die mees bekwame boere in die familie na vore sal tree en die leiding neem, terwyl ander as werkers kan optree of elders gaan geld verdien. Dit kan dus verwag word dat die bestuursprobleme met verloop van tyd outomaties sal uitkristalliseer. Bestuursvermoë sal dus in elke geval tot 'n relatiewe hoë peil ontwikkel kan word.
- (iv) Daar sou/...



- (iv) Daar sou baie minder boerdery-eenhede wees en 'n meer doeltreffende voorligtingsdiens om boere met advies te bedien, kan daargestel word. Meer aandag sou aan minder boere gegee hoef te word, terwyl elke bestuurder sy invloed oor 'n groter eenheid kan laat geld.
- (v) Aangesien die onmiddellike familie betrek is en geaktiveer word, sou die moontlikhede dat familie op die groep teer en 'n te groot dreinerings van kapitaal veroorsaak, gering wees. Kapitaalvorming sou dus moontlik wees.
- (vi) Die skepping van groter eenhede maak die aanwending van nuwe tegnologie meer lonend. Ploeglande kan aanmekaar geploeg word, hoewel die verskillende ploeglande nog individueel onder 'n aparte titelbewys gehou kan word. Onder so 'n stelsel sal 'n trekker waarskynlik die mees ekonomiese vorm van trekkragsvoorsiening word en die besit en gebruik daarvan sou 'n praktiese moontlikheid wees.
- (vii) Omdat mense verwant is, is die kans dat persone in beheerposisies oneerlik sal wees, baie gering. Tewens in die reël vind oneerlikheid tussen familieleden in 'n Bantoe gemeenskap nie plaas nie en hierdie feit vergemaklik beheer en sou die sukses van so 'n skema help verseker.
- (viii) Die stelsel van kredietverskaffing, die aanwending van produksiemiddele en die hantering van die oes, sou deur so 'n groepering vergemaklik word.
- (ix) Die kans dat 'n familie groep nuwe idees en tegnologie sal aanvaar en toepas, is baie beter as die kans dat individue van die groep in afsonderlike eenhede dit sal doen. Die verspreiding van die risiko mag daartoe bydra dat nuwe idees veel makliker toegepas sal word. Daar is ook die gevestigde gebruik dat almal onder  
die huidige/...

die huidige bedeling wag totdat die mees senior persoon nuwe tegnologie of metodes aanvaar. Dit mag gebeur dat by die ouer persoon daar geen behoefte bestaan vir verandering nie, omdat hy dit miskien nie nodig het nie. Met 'n georganiseerde familiegroep sou die behoeftes en welvaart van die familie meer duidelik na vore kom en baie waarskynlik die aanvaardings-tempo bepaal.

- (x) By die Bantoe bestaan daar 'n stelsel van erfopvolging waar die mees senior persoon as hoof van die grotere gesinne-eenheid optree en die ander gesinne deel het aan die gemeenskaplike bates. Soos reeds verduidelik, vind de facto verdeling en selfs versnippering van die grond op hierdie wyse plaas. Indien beperkings geplaas sou word op onderverdeling van grond en die verkoop van boerderyregte slegs aan familielede in die groep toegelaat word, mag dit miskien eendag so ontwikkel dat die hele ekonomiese eenheid aan een of slegs 'n paar eienaars behoort.
- (xi) Terwyl dit belangrik is dat daar 'n sterk leier of leiersgroep moet wees wat die bestuur van die koöperatiewe eenheid op 'n permanente grondslag kan waarneem, is dit ook wenslik dat 'n gedeelte van die manlikes in die familie voorlopig sal aanhou om as trekarbeiders geld te verdien. Sodoende sou die welvaart van die hele gesin op 'n veel hoër peil kan wees. Wanneer daar ook sekerheid is van 'n goeie inkomste, sou die groep meer geredelik die risiko kan dra om nuwe tegnologie in te skakel. Dit kan 'n bykomende faktor wees om die ekonomiese ontwikkelingsproses te verhaas.
- (xii) Die stelsel van grondgebruik, soos voorgestel, sal geen ontwrigting van die bestaande regte van grondgebruik meebring nie. Niemand se regte word ontnem nie en niemand kry addisionele regte nie.

(xiii) Eienaarskap/...



- (xiii) Eienaarskap van grond deur die familie gesamentlik, indien dit eendag ingestel sou word, het die verdere voordeel dat die staat grond kan belas <sup>19)</sup> om inkomste te verkry vir noodsaaklike ontwikkelingsprojekte. Grond kan dan ook dien as sekuriteit vir lang- en middeltermyn lenings. Eienaarskap van grond hoef egter nie as 'n voorvereiste vir landbou-ontwikkeling tot op 'n redelike hoë peil te geld nie.
- (xiv) Daar bestaan ook die moontlikheid dat die produksie potensiaal op 'n eenvormige hoë peil gehou sal kan word met die wisseling van een geslag na 'n ander. In moderne landbou waar die beginsel van individuele eienaarskap geld, word baiekeer gevind dat die produksievermoë van grond wissel oor die gang van jare volgens die ouderdom van die ondernemer. Terwyl die boer jonk is, word baie kapitaal ingeplou ten einde die volle potensiaal van die grond te realiseer. Met die gang van jare word nuwe tegnologie nie so gereidelik ingeskakel nie en daar mag selfs 'n stagnasie van produktiwiteit intree. Wanneer die volgende geslag oorneem, begin die opbouproses weer van vooraf, hoewel vanaf 'n hoër vlak as voorheen. In 'n koöperatiewe boerdery op familiegrondslag georganiseer, kan verwag word dat jong lede groot druk sal kan uitoefen om die doeltreffendheid van die boerdery hoog te hou.

### 13.2.2 LANDBOU-ONTWIKKELINGSKORPORASIE

#### 13.2.2.1 Motivering vir 'n Ontwikkelingskorporasie

Uit die bespreking tot dusver, is dit duidelik dat dit noodsaaklik is dat boerdery-eenhede van 'n grootte moet wees dat nuwe tegnologie ekonomies ingeskakel kan word, dat krediet verskaf en behoorlik gadministreer kan/...

---

19) Volgens S.S. Brand in "The Contributions of Agriculture to the Economic Development of South Africa" - D.Sc. Agric. Proefskrif Universiteit van Pretoria, 1969, p.139 - was grondbelasting verantwoordelik vir meer as 50% van die belastinginkomste van Japan gedurende die laaste twee dekades van die negentiende eeu en het dit 'n groot bydrae gelewer tot ekonomiese ontwikkeling.

streer moet word en dat die bestuursvermoë van boere sodanig ontwikkel moet word dat hulle van krediet verstandig gebruik kan maak.

Dit is ook duidelik dat daar gestrewe moet word na maksimale betrokkenheid van die hele gemeenskap in die produksieproses en dat die gemeenskap deel sal hê in die beplanning en uitvoering van die beplanning. Die ontwikkelingstaak moet deur die gemeenskap vir die gemeenskap gedoen word en nie deur enigiemand anders vir die gemeenskap nie. Dit is dus belangrik dat daar 'n organisasie moet wees wat as aktivator in die gemeenskap kan optree, wat die leiding kan neem en deurvolg vanaf die beplanningstadium totdat die planne uitgevoer is.

Dit is ook duidelik dat die bestaande landbouvoorligtingsdiens miskien in staat is om goeie tegniese advies aan boere te gee, moontlik met verloop van tyd slegs ekonomiese advies kan gee wat as agtergrond kan dien om sakebesluite te neem, maar nie in staat is om boere op 'n deurlopende grondslag te leer om sakebesluite te neem nie. Dit is teweens dwarsdeur die westerse wêreld so dat die Staatsdiens slegs by hoë uitsondering in staat is om mense met 'n ondernemers- of sake-aanvoeling te trek en te behou en daarom is die Staatsdiens nie by uitstek geskik om mense in die fynere kuns van ondernemerskap in te lei nie. Dat die Staat wel 'n rol kan speel, word by uitnemendheid geïllustreer deur die bydrae wat semi-staatsorganisasies, soos die Nywerheidsontwikkelingskorporasie en die Bantoebeleggingskorporasie in hierdie opsig reeds gemaak het. Waar die gebrek aan bestuursvermoë as een van die grootste knelpunte in die ontwikkeling van die landbou geïdentifiseer is, is dit belangrik dat 'n soortgelyke organisasie buite die Staatsdiens geskep word wat die voorligtingsdiens kan aanvul, hoewel nie mag vervang nie.

Dit word dus voorgestel dat 'n Landbou-ontwikkelingskorporasie gestig word wat as aktivator in Fingoland kan dien.

#### 3.2.2.2 Die taak van 'n Landbou-ontwikkelingskorporasie

'n Landbou-ontwikkelingskorporasie sal hom hoofsaaklik op die skepping van 'n gunstige klimaat vir landbou-ontwikkeling moet toelê. Ten einde dit te kan bereik, sal die Ontwikkelingskorporasie hom op die volgende belangrike sake moet toespits.

(i) Een van die eerste take van so 'n Ontwikkelingskorporasie sal wees die vorming van klein gesamentlike boerdery-eenhede wat, soos reeds aangedui, verkieslik op 'n koöperatiewe grondslag en met die grotere gesinne-eenheid of familiegroepe as basis georganiseer moet wees. In hierdie opsig sal/...



die opsig sal die Ontwikkelingskorporasie baie nou moet skakel met die Departement van Landbou en Bosbou in die Transkei.

Met rehabilitasiebeplanning het dit soms gebeur dat ploeglande wat aan boere toegeken is as kompensasie vir onteiene ploeglande ver van die grond van die res van die familie geleë is. Dit sou veel beter wees om die belange van so 'n familielid in te sluit in 'n koöperatiewe produksie-eenheid as om mense bymekaar te voeg in so 'n eenheid wie se ploeglande net toevallig langs mekaar geleë is. Die kerngedagte is dat die mense wat bymekaar hoort, eers saamgevoeg moet word en dat die gronde dan later deur middel van ruiltransaksies gekonsolideer word. Onder rehabilitasiebeplanning het Fingoland reeds bewys dat die opsegging van regte en die toekenning van nuwe regte geen onoorkomelike probleem is nie. Sonder die hulp van die Departement van Landbou en Bosbou sou so 'n herorganisasie egter moeilik gedoen kan word.

(ii) As tweede taak kan gestel word die opstel van 'n ontwikkelingsplan vir elke koöperatiewe boerdery. Hierdie plan behoort deur die Departement van Landbou en Bosbou in samewerking met die Ontwikkelingskorporasie opgestel te word. As algemene beginsel kan gestel word dat die optimale bodembenuttingspatroon die uitgangspunt vir enige beplanning moet wees.

In so 'n ontwikkelingsplan sal bepaal moet word wat die uiteindelige patroon behoort te wees wat die boerdery sal aanneem. Terwyl die patroon hoofsaaklik binne die raamwerk van die optimale bodembenuttingsstelsel sal val, word dit verder bepaal deur veral die hoeveelheid bewerkbare grond. Die plan sal dus 'n aanduiding moet gee of die doelwit die skepping van 'n hoofsaaklik saaiboerdery- of 'n hoofsaaklik veeboerderypatroon sal wees. Sonder so 'n ontwikkelingsplan sou verdere beplanning moeilik gedoen kan word.

(iii) As derde taak moet gestel word die fisiese beplanning van so 'n koöperatiewe produksie-eenheid of boerdery. Ook in hierdie geval sou die beplanning sonder die hulp van die Departement van Landbou en Bosbou nie moontlik wees nie. Die fisiese beplanning van die eenheid behoort deur die Voorligtingsdiens in oorleg met die Ontwikkelingskorporasie onderneem te word. Dit is belangrik dat sodanige beplanning vanuit 'n landbouontwikkelingsoogpunt, soos bepaal deur die ontwikkelingsplan en nie vanuit 'n bewaringsoogpunt benader moet word nie. Veral is dit belangrik indien aanpassings van die huidige beplanning noodsaaklik blyk te wees.

(iv) In die vierde instansie moet aandag geskenk word aan die boerderybeplanning vir elke koöperatiewe boerdery. Dit is belangrik dat die Voorligtingsbeampte/...

word om die doelwit te bereik.

Hierdie benadering is heeltemal verskillend van die ou benadering waar die strewe net was om meer te produseer as voorheen. Dit sou dus beteken dat landbou-ontwikkeling op 'n sake- of industriële grondslag benader word. Op hierdie wyse kan boerdery-aktiwiteite geroetineer word, sodat dit veel makliker vir die Bantoe sou wees om by die roetine in te skakel en die noodsaaklikheid vir besluitneming in die boerdery van dag tot dag tot 'n minimum te beperk.

(v) Terwyl as algemene beginsel gestel is dat 'n optimale bodembenuttingspatroon die uitgangspunt van enige beplanning behoort te vorm, is dit egter belangrik dat vir elke koöperatiewe boerdery 'n besondere ontwikkelingspad bepaal moet word, ten einde die ideale boerderystelsel te bereik. Dit is selfs moontlik dat ver afgewyk sal moet word van 'n gebalanseerde boerderystelsel en dat selfs doelbewus 'n wanbalans in die boerdery geskep moet word, ten einde die voordele van 'n gemoderniseerde boerdery in een bedryfstak, meer duidelik te illustreer en die verbeelding van die gemeenskap aan te gryp. Hierdie aspek is belangrik vir die motivering van die gemeenskap.

'n Belangrike taak van 'n Ontwikkelingskorporasie sal dus wees om prioriteite in die boerdery te bepaal.

(vi) Die uitvoering van die plan is ongetwyfeld die mees belangrike en mees ingewikkelde taak. Dit is in die eerste instansie belangrik dat die aktiwiteite soos volgens prioriteit beplan, ingeskakel moet word en dat die mate van deelname aan die boerdery deur die Ontwikkelingskorporasie, bepaal sal word deur die mate van geskooltheid wat deur die bestuurder of leier in so 'n koöperatiewe boerdery bereik is. Dit mag in die begin nodig wees dat 'n opgeleide bestuurder wat veral landboukundig goed onderlê is, deur die Ontwikkelingskorporasie aangestel word tot tyd en wyl die lede van die koöperasie self kan oorneem. Daarna sou 'n wisselende mate van toesighouding oor elke koöperatiewe boerdery nog nodig wees.

In hierdie beginstadium is dit belangrik dat die Voorligtingsbeampte nie deel sal hê aan die uitvoering van die boerderyplan nie, anders as om waar verlang, advies te gee. Aangesien die personeel van die Ontwikkelingskorporasie landboukundig goed onderlê moet wees, sou die deelname van die Voorligtingsbeampte minder noodsaaklik wees. Dit sou ook in belang van beide die Voorligtingsdiens en die Ontwikkelingskorporasie wees dat die Voorligtingsbeampte nie te diep betrek moet word met die bestuursaspekte en finansiering reg aan die begin nie. Die hulp en advies van die/...



van die Voorligtingsbeampte sou egter baie noodsaaklik wees wanneer die bestuursvermoë van die leiers van die koöperatiewe boerdery sodanig ontwikkel is dat die Ontwikkelingskorporasie se rol verminder word tot die van die uitoefening van finansiële beheer, die ontleding van boerderyrekords<sup>20)</sup> en advies van 'n meer ekonomiese aard. Veral belangrik sou wees die ontleding en die evaluering van boerderyrekords ten einde knelpunte te identifiseer en vordering te meet. Rekordhouding behoort van die begin af as 'n noodsaaklike boerdery-aktiwiteit ingeskakel te word. Vir hierdie doel behoort die vrouens ingespan te word.

(vii) Ten einde die ontwikkeling van elke koöperatiewe boerdery dinamies te hou, is dit belangrik dat die boerderybeplanning jaarliks hersien sal word ten einde in die lig van vordering gemaak, nuwe prioriteite te bepaal, die kredietbehoefte vir die volgende jaar te bepaal en die Ontwikkelingskorporasie se aandeel in die uitvoering van die plan te bepaal. Deurgaans behoort klem gelê te word op eenvoud en roetine ten einde die uitvoering van die plan te vergemaklik. Deurgaans behoort as onmiddellike doelwit ook gestel te word 'n peil van produksie vir elke gewas net onderkant die optimale peil van produksie en die beginsel behoort gehandhaaf te word dat een gewas of bedryfstak doeltreffend geproduseer moet word alvorens 'n ander gewas of bedryfstak ingeskakel word. Daar behoort dus aan die begin doelbewus beplan te word vir 'n wanbalans in die boerderystelsel ten einde die ideaal van 'n optimale bodembenuttingstelsel so vinnig as moontlik te kan bereik.

(viii) Die finansiering van sodanige koöperatiewe boerderye behoort aan die begin net vanuit een bron, naamlik die Ontwikkelingskorporasie, gedoen te word. Die ontwikkeling van die landbou en finansiering vir die inskakeling van nuwe tegnologie gaan hand aan hand en kan nie geskei word nie. Dit geld veral vir middel- en korttermynkrediet, maar ook vir langtermynkrediet. Terwyl dit die beleid is dat watervoorsiening en bewaringsmaatreëls deur die Transkei-regering gedoen word, mag daar ander langtermynkredietbehoefte wees soos vir skure, stalle, hoenderhokke of varkhokke, waarvoor voorsiening gemaak moet word.

Wat korttermynkrediet vir koöperatiewe boerderye betref, sou krediet hoofsaaklik deur die bestaande Fingo Koöperasie, wat huidig as Voorsieningskoöperasie optree, gekanaliseer moet word. Hierdie Koöperasie soos in/...

---

20) Die moontlikheid dat koöperatiewe boerderye by die posrekordstelsel van die Departement van Landbou-ekonomie en -bemarking ingeskakel kan word, behoort oorweeg te word.

sie, soos in paragraaf 13.2.1.4 verduidelik, moet voorsien aan die boerderybenodigdhede van die boerdery van Fingoland en omdat dit belangrik is dat krediet nie in kontant, maar hoofsaaklik in die vorm van goedere voorsien moet word, sou hierdie die aangewese kanaal vir korttermynkredietverskaffing wees. Die pandreg wat outomaties verkry word oor die boerderybenodigdhede of oeste in terme van die Koöperatiewe Wet van die Transkei, is 'n verdere belangrike oorweging waarom korttermynkrediet deur die Fingo Koöperasie gekanaliseer moet word. Dit sou terselfdertyd meebring dat die Ontwikkelingskorporasie nouer kontak met die Fingo Koöperasie sal moet bewerkstellig, sal moet help met die opleiding van 'n bestuurspan, hulle finansiële beheer sal moet opknop en om die bemarkingsaspekte wat 'n baie belangrike uitvloeisel van 'n ontwikkelingsplan moet wees, te help beplan en selfs te finansiër. Die Ontwikkelingskorporasie sou dus in die beginstadium as 'n "Landbank" vir die hele koöperatiewe boerdery-opset moet optree, die bestuur, leiding, opleiding en dryfkrag moet verskaf, terwyl die Departement van Landbou en Bosbou deur middel van die Registrateur van Koöperasies nog die wetlike beheer en toesig oor koöperasies sal moet uitoefen in terme van die Transkeise Koöperatiewe Wet. Dit sou die koöperasies, sowel as die Ontwikkelingskorporasie forseer om suiwer volgens koöperatiewe beginsels op te tree en daardeur te verseker dat die belange van die lede beskerm en die demokratiese opset van die koöperasies behou word.

(ix) Die opleiding van die bestuurders vir die koöperatiewe boerderye sou een van die Ontwikkelingskorporasie se belangrikste take wees in die ontwikkelingsproses. Daar behoort in die eerste instansie formele kortkursusse gereël te word vir sulke bestuurders. Veral kan van die fasiliteite by landboukolleges gedurende vakansies gebruik gemaak word. Die Departement van Landbou en Bosbou sou dus by die opleidingsproses behulpzaam moet wees. Ook kan die dienste van veral privaat firmas soos trekkermaatskappye, implemente maatskappye en oliemaatskappye verkry word om behulpzaam te wees met die skoling in die korrekte ekonomiese gebruik en versiening van trekkers en implemente.

Die personeel van die Ontwikkelingskorporasie sal veral moet konsentreer op rekordhouding, die tuisbring van sakebeginsels en die verskerping van bestuursvermoë. Afgesien van formele onderrig in hierdie verband, sal veral klem gelê moet word op opleiding onder praktiese omstandighede. Die opleiding van 'n bestuurder is 'n deurlopende proses en kan nie beperk wees tot 'n klaskamer nie. Die mense sal geleer moet word om probleme te identifiseer, alternatiewe oplossings te oorweeg, te

besluit wat/...



besluit wat belangrik is en wat nie, te besluit wat om te doen, besluite uit te voer, verantwoordelikheid te aanvaar vir hul aksie en om die sukses al dan nie van hul aktiwiteite te beoordeel. Hierdie proses kan by uitstek aan boere geleer word in die praktiese situasie wanneer probleme opduik.

Dit sou dus belangrik wees dat daar 'n groot mate van onderlinge vertroue tussen bestuurders van koöperatiewe boerderye en amptenare van die Ontwikkelingskorporasie moet bestaan en dat hulle dus so goed as moontlik met mekaar moet kommunikeer. Die amptenare sal hulle dus moet inlewe in die probleme van die koöperatiewe boerderye ten einde die nodige leiding te kan verskaf.

(x) Dit is ook belangrik dat die Ontwikkelingskorporasie sal aandag gee aan die arbeidsbehoefte van elke koöperatiewe boerdery-eenheid. Daar is reeds op gewys dat die verhoging van familiewelvaart 'n voorvereiste is vir die verhoging van die welvaart van die individu. Daar is ook op gewys dat slegs met 'n hoë peil van ontwikkeling in die landbou, daar nogtans 'n surplus arbeid beskikbaar is wat in alternatiewe gebruike aangewend moet word. Dit sou dus belangrik wees dat die arbeidsbehoefte van elke koöperatiewe boerdery in terme van manlike arbeid bepaal moet word en dat die surplus manlike arbeiders aangemoedig moet word om voort te gaan om as trekarbeiders hulle arbeid inisieel buite die gebied, maar later verkieslik binne die gebied te verkoop. Indien dit nie gedoen word nie, sou families waarvan 'n groot aantal manlikes buite die gebied werk in reële terme beter daaraan toe wees en mag dit aanleiding gee tot die mislukking van die koöperatiewe boerdery gedagte. Selfs al sou daarin geslaag word om die landbou tot 'n redelike hoë peil te ontwikkel, sou die per kapita inkomste wat verkry kan word, nie vergelykbaar wees met die per kapita inkomste van families waarvan 'n groot aantal manlikes buite die landbou ekonomie bedrywig is nie. Die verhoging van familiewelvaart ook deur middel van deelydse werkseleentheid buite die landbou, kan dus as 'n vereiste vir landbou-ontwikkeling gestel word.

Dit moet dus oorweeg word om voorkeur vir die plasing in alternatiewe werkseleentheid te gee aan surplus manlikes van koöperatiewe boerderye. In hierdie opsig kan die Staatsdiens en semi-staatsorganisasies soos die Xhosa Ontwikkelingskorporasie 'n besondere groot bydrae lewer deur voorkeur aan sodanige werkers te verleen. Hierdeur sou nie alleen verseker word dat die familiewelvaart verhoog word nie, maar dat ander families oorreed sal word om ook deur middel van gesamentlike boerdery-eenhede hulle boerdery-aktiwiteite te moderniseer en hulle produksie te verhoog.

So 'n verhoging/...

So 'n verhoging van familiewelvaart sal 'n groot stimulus vir landbou-ontwikkeling kan verskaf.

Die voortsetting van die trekarbeiderstelsel gekoppel aan die ontwikkeling van die landbou, word dus gesien as 'n noodsaaklike vereiste vir die ekonomiese ontwikkeling van die gebied. Slegs 'n ontwikkelende landbou kan die noodsaaklike grondstowwe waarop 'n gesonde industriële ontwikkeling gebou kan word, lewer en kan terselfdertyd as afsetgebied vir vervaardigde produkte dien. Op hierdie wyse kan beide die trekarbeiderstelsel en die ontwikkeling van die landbou 'n bydrae maak tot die skepping van 'n gediversifiseerde ekonomie binne-in Fingoland en kan voorsien word dat die trekarbeiderstelsel na arbeidsmarkte buite die gebied uiteindelik kan plek maak vir 'n trekarbeiderstelsel binne die gebied en moontlik selfs die uiteindelige verdwyning van die stelsel. Omdat die verstedeliking van die bevolking selfs in hoogs ontwikkelde lande veels te stadig plaasvind, tot so 'n mate dat in sekere dele van die Verenigde State van Amerika die skepping van deeltydse werkseleentheid binne redelike bereik van elke landelike bewoner as 'n ideaal gestel word, wil dit voorkom dat die verdwyning van die trekarbeiderstelsel selfs oor die langtermyn beslis onwaarskynlik is.

Die Ontwikkelingskorporasie sal dus met die beplanning van die arbeidsbehoefte vir elke boerdery dit in gedagte moet hou dat die doelwit eintlik die maksimering van die familie-inkomste moet wees. Indien dit die doelwit is en nie volle indiensneming binne die landbou nie, sou die modernisering van die boerdery 'n natuurlike uitvloeisel van die beplanning kan wees.

(xi) Een van die belangrikste take van die Ontwikkelingskorporasie sou wees om die verantwoordelikheid vir die uitvoering van die ontwikkelingsprogram te neem. Daar is reeds op gewys dat ontwikkeling nie moontlik is sonder verandering nie en dit geld ook in geval van die mens. Maar verandering van die mens moet nie as uitgangspunt gebruik word vir ontwikkeling nie, omdat 'n doelbewuste poging om die mens te ontwikkel, weersin mag wek en die teenoorgestelde resultaat tot gevolg mag hê. Die ontwikkeling van die mens tot op 'n peil waar hy self die behoefte sal voel om sy welvaart dinamies te verhoog, kan dus nie as 'n voorvereiste vir landbou-ontwikkeling oor die korttermyn gestel word nie. Die ontwikkeling van die mens kan as gevolg van die dringende behoefte vir ontwikkeling uiteraard slegs gesien word as 'n uitvloeisel van ontwikkeling wat van buite af gefiniseer en beheer moet word. In hierdie proses sal veral aandag gegee moet word aan die leiers en bestuurders. Hulle mag dus  
saamloop in die/...



saamloop in die proses van ontwikkeling, maar die res van die gemeenskap sal meegesleur moet word op so 'n wyse dat dit vir hulle aangenaam is om in die stroom te wees. Slegs wanneer die genot gesmaak is van die voordele wat ontwikkeling inhou, kan die breë mensemasse gemotiveer word om aan te dring op hoër geleerdheid en skoling in die tegnieke waardeur hulle van 'n hoër lewenstandaard verseker kan wees. Daarsonder is die proses van motivering 'n pynlike en frustrerende onderneming.

Dit wil dus voorkom of 'n dinamiese organisering, finansiering en beheer <sup>21)</sup> van die landbou op so 'n wyse dat die Fingo nie kan bekostig om uit so 'n skema te bly nie, 'n oplossing kan bied vir die probleme met ontwikkeling van die landbou in Fingoland. Die landbou moet nie net gemoderniseer word nie, maar ook gerotineerd, sodat dit kan aanpas by die besondere vermoë van die Bantoe om gerotineerde prosesse met groter gemak te kan hanteer.

Dit is belangrik dat die tempo van die boerdery en daardeur ook die hele landelike omgewing, verander moet word. Die versnelling van die tempo sal 'n ontsaglike taak wees en sou by voorkeur in enkele lokaliteite moet geskied. Die klem moet op verandering val, want daar kan geen vooruitgang sonder verandering wees nie. Die mens is 'n produk van sy agtergrond en sy omgewing. Omdat daar aan die agtergrond nie verander kan word nie, sal alleen 'n verandering van omgewingstoestande 'n bydrae kan maak om eerstens die mense aan 'n vinniger tempo gewoond te maak en tweedens om oor die langtermyn hierdie tempo 'n deel van hulle lewenspatroon te maak.

Een van die mees doeltreffende maniere om dit te vermag, is om die mens se tempo te laat aanpas by die van 'n masjien. Gemeganiseerde trekkragskyn dus 'n vereiste te wees. Die verskaffing van krediet is 'n ander maatregel waardeur verseker kan word dat veel harder gewerk word. Paaielemente op trekkers en implemente, kan 'n groot bydrae maak om die mense te aktiveer tot groter produksie in die landbou. Dit is ook belangrik dat 'n gees vir ontwikkeling geskep moet word deur dinamiese optrede van die kant van die Ontwikkelingskorporasie. Elke geleentheid moet aangegryp word om die voordele van moderne boerderymetodes te demonstreer. Die konsentrasie van nywerhede te Butterworth, soos dit op die oomblik geskied, mag baie bydra om die omgewingsverandering te bevorder. Terwyl nywerheids-

konsentrasie in 'n/...

---

21) Sien ook in hierdie verband J.A. Lombard, "Some essential preconditions for economic development of the Transkei". Referaat gelewer te Fort Hare gedurende September 1969.

konsentrasie in 'n Bantoe gemeenskap in die reël nie die landbou sal stimuleer nie, mag die prikkels wat gesamentlik deur nywerheidsvestiging, dorpe ontwikkeling en 'n paar suksesvol gemoderniseerde koöperatiewe boerderye uitgestuur word, die impetus verskaf vir 'n versnelling van die ontwikkeling van die landbou en daardeur ook van die hele ekonomie.

Ten einde hierdie ontwikkelingspatroon deur te voer, sal die Landbou-ontwikkelingskorporasie van die dienste van landboukundiges, landbou-ekonome en finansiële deskundiges gebruik moet maak. Hierdie mense moet die nodige agtergrond, ervaring, verbeeldingskrag, besieling en geloof hê dat so 'n ontwikkelingstaak kan slaag. Hulle sal ook oor die nodige ywer, deursettingsvermoë en organisasievermoë moet beskik, want dit is hulle wat die dryfkrag agter die hele program moet wees. Dit is hulle wat verantwoordelik sal moet wees vir die verandering van die omgewing, wat nuwe tegnologie sal moet aanpas, toepas en die hele ekonomiese klimaat sal moet verander.

Dit is hierdie mense wat deur oorrerings- en oortuigingswerk die Fingo in 'n nuwe bedeling sal moet inlei, wat die Fingo sal moet leer dat die welvaart van die verwantskapsgroepe nou saamhang met die ontsluiting van die potensiaal wat in die gronde van Fingoland opgesluit lê. Die Fingo sal geleer moet word dat 'n gediversifiseerde ekonomie 'n noodsaaklikheid is vir so 'n gebied met surplus arbeid, maar dat 'n gediversifiseerde ekonomie in Fingoland slegs ekonomies gebou kan word, op dié grondstowwe wat hoofsaaklik deur die landbou voorsien kan word.

Dit is ook hierdie mense wat van die Fingo 'n landbouer in die ware sin van die woord moet maak. Terwyl die grond vir die Fingo 'n bron van voedsel is, dit aan hom 'n sekere sekuriteit gee en hom 'n deel maak van 'n sekere gemeenskap, is daar by hom nog nie 'n besef dat die grond 'n vernietigbare bate is, dat dit versorg en vertroetel behoort te word nie en op korrekte wyse benut moet word nie. Daar is nie by hom die verknogtheid aan en noue verwantskap met die grond wat 'n kenmerk is van die groot volke dwarsoor die wêreld nie. Hierdie gebondenheid aan die grond sal die Fingo nog moet aanleer en in hierdie opsig kan die Ontwikkelingskorporasie 'n groot rol speel.

Dit sou ook die verantwoordelikheid van die Ontwikkelingskorporasie wees om die hulp van buitestaanders wat uit sake-oorwegings of uit wellendheid 'n bydrae maak, te koördineer. In hierdie opsig kan veral verwys word na verskillende maatskappye soos kunsmismaatskappye, trekkermaatskappye, oliemaatskappye, sowel as maatskappye wat veemiddels en veevoere verkoop./...



voere verkoop. Dit is verder ook so dat 'n redelike persentasie van die blanke boere wat in die nabyheid van die tuisland boer, 'n groot mate van welwillendheid teenoor die ontwikkeling van Bantoelandbou toon en bereid is om 'n bydrae te maak deur middel van advies of selfs deur aktief te help.

Die monsterring van hulle ervaring en sakevernuf, mag 'n veiligheidsfaktor in die ontwikkelingsprogram inbou wat vir die Ontwikkelingskorporasie baie waardevol kan wees.

Dit sou ook belangrik wees om die Departement van Landbou-tegniese Dienste en Landbou-ekonomie en -bemarking aktief te betrek in die ontwikkelingsprogram, omdat hierdie Departemente 'n waardevolle bydrae kan maak. Dit sou ook die taak van die Ontwikkelingskorporasie wees om kontak met ander liggame wat met tuislandontwikkeling gemoeid is, te maak en te behou. Dit sou tewens die taak wees om alle kragte wat moontlik 'n bydrae kan maak, te monster en saam te snoer in so 'n belangrike ontwikkelingsprojek.

Dit ly geen twyfel nie dat 'n dinamiese ontwikkelingspatroon met-welslae in Fingoland gevolg kan word, omdat die gebied oor 'n groot potensiaal beskik en boonop teenaan 'n hoogs ontwikkelde blanke gebied lê, waar nuwe tegnieke met sukses toegepas word en waar 'n goed ontwikkelde infrastruktuur, veral wat dienslewering aan die landbou betref, reeds bestaan. In hierdie opsig moet die kanse op sukses van so 'n ontwikkelingsprojek gestel word as net so goed en miskien heelwat beter as in verreweg die meeste Afrika-lande.

### 13.2.3 DIE DEPARTEMENT VAN LANDBOU EN BOSBOU

#### 13.2.3.1 Algemeen

Die rol wat die Departement van Landbou en Bosbou van die Transkei in die ontwikkelingsprogram moet speel, is 'n uiters waardevolle en noodsaaklike een. Reg van die begin af sal die verstandhouding tussen die Ontwikkelingskorporasie en die Departement baie goed moet wees. Dit is duidelik dat die Departement van Landbou en Bosbou sekere beperkings het, veral ten opsigte van die toepassing van sakebeginsels in die boerdery. Terwyl aanvaar kan word dat die departementele amptenare oor goeie tegniese kennis beskik, miskien selfs oor 'n redelike mate van ekonomiese agtergrond mag beskik, is dit veral ten opsigte van sakebeginsels wat hulle tekortskiet. Ten einde leiding, advies, toesig en beheer veral ten opsigte van die toepassing van nuwe tegnieke en die aanwending van krediet te verskaf, is 'n veel nouer skakeling op 'n deurlopende basis as wat normaalweg deur 'n staatsdepartement verskaf kan word, nodig. Eers wanneer boere oor 'n/...

boere oor 'n redelike bestuursvermoë beskik en in staat is om die besluitnemingfunksie doeltreffend uit te voer, kan die departementele diens 'n groot bydrae maak tot die verdere ontwikkeling van die landbou.

#### 13.2.3.2 Die taak van die Departement van Landbou en Bosbou

Ten einde die ontwikkeling van die landbou tot 'n hoër vlak moontlik te maak en die taak van die Ontwikkelingskorporasie te vergemaklik, sal die Departement hom veral op die volgende belangrike aspekte moet toespits.

- (i) Die Departement sal moet voortgaan met die voorligtingsdiens soos dit tans bestaan, omdat alle grondeienaars nie tegelyk in koöperatiewe eenhede saamgevoeg kan word nie en in die proses kan die Departement 'n belangrike rol speel in die motivering van die gemeenskap om op koöperatiewe grondslag te boer. Die Departement sal dus moet voortgaan om 'n goeie gesindheid teenoor ontwikkeling by die inwoners te kweek.
- (ii) Die Departement sal ook behulpsaam moet wees met die vorming van gesamentlike boerdery-eenhede en om sulke eenhede op 'n koöperatiewe grondslag te organiseer. Die Departement sal ook moet voortgaan om in terme van die Transkeise Koöperatiewe Wet die beheer oor die koöperatiewe boerderye en oor die Fingo Koöperasie uit te oefen.
- (iii) Dit is veral in die beplanningstadium dat die Departement 'n groot rol moet speel. Voordat enige boerderybeplanning gedoen kan word, sou dit die taak van die Departement wees om in samewerking met die Ontwikkelingskorporasie 'n optimale boedembenuttingsplan uit te werk vir elke koöperatiewe boerdery binne die raamwerk soos in die studie neergelê, maar met inagneming van die beperkinge van elke administratiewe gebied. Dit is duidelik dat die bedryfstaksamestelling van koöperatiewe boerderye sal wissel volgens die hoeveelheid bewerkbare grond en dat die bedryfstaksamestelling 'n invloed op die fisiese beplanning sal uitoefen.
- (iv) Die Departement/...



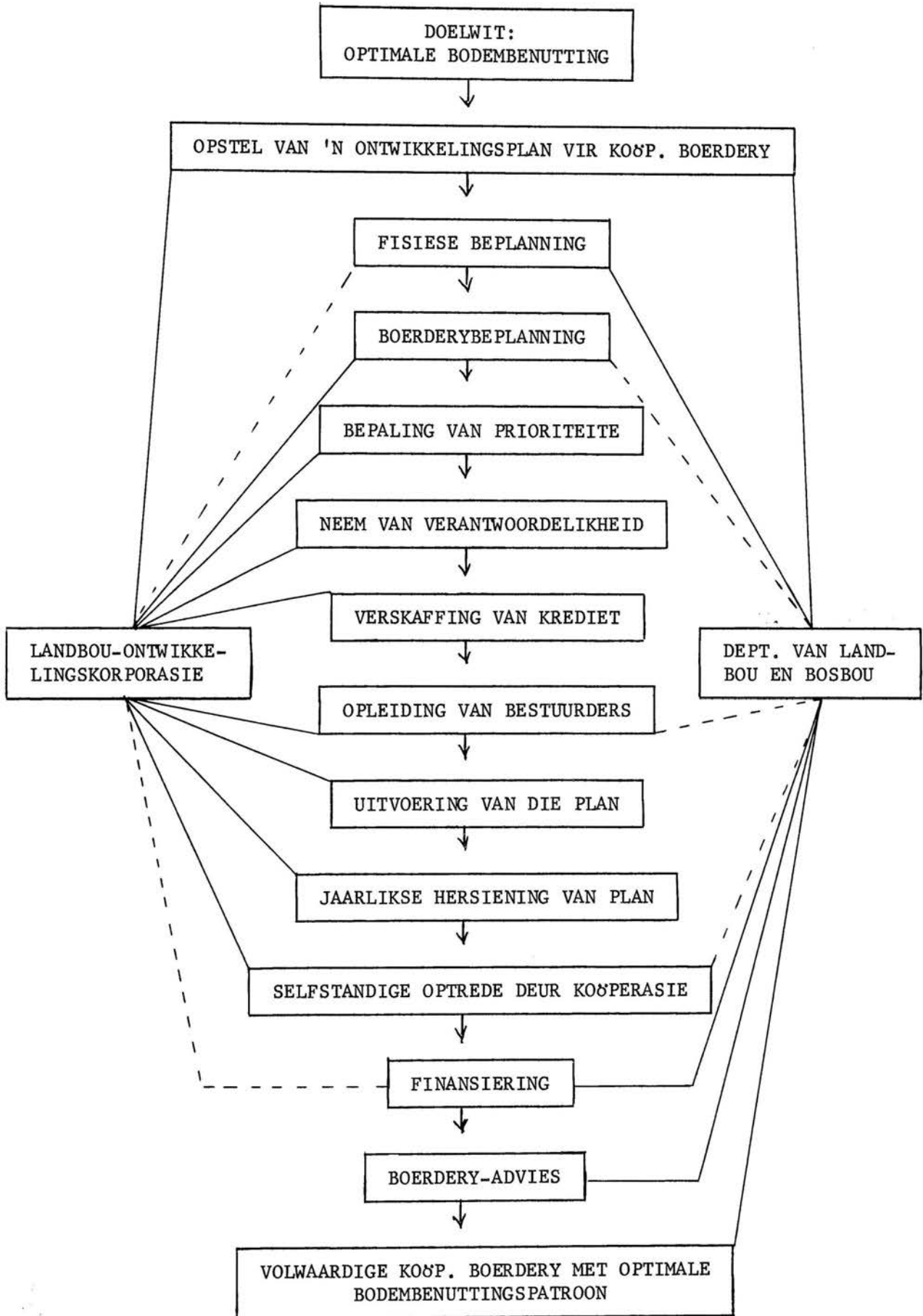
- (iv) Die Departement sal ook verantwoordelik wees vir die fisiese beplanning van administratiewe gebiede soos in die verlede en ook van koöperatiewe boerderye. Waar beplannings of herbeplannings van administratiewe gebiede gedoen word, sou dit belangrik wees dat beplannings so gedoen word dat die gesamentlike boerderybelange van 'n woongroep 'n nagenoeg optimale boerdery-eenheid sal uitmaak, sodat die vorming van koöperatiewe boerderye 'n normale uitvloeisel van so 'n beplanning kan wees. Hieruit volg dit dat daar skakeling of oorlegpleging tussen die Departement en die Ontwikkelingskorporasie moet wees.
- (v) Met die beplanning van die boerdery op 'n koöperatiewe eenheid, sal die Departement ook moet meehelp. Die departementele beamptes sou in die reël goeie praktiese kennis hê van elke omgewing en sy mense en omdat boerderybeplanning eintlik 'n beplanning deur die boere self moet wees, en nie 'n beplanning wat vir die boere opgestel word nie, kan veral Voorligtingsbeamptes 'n waardevolle bydrae maak met die beplanning van die boerdery. Die leiding in hierdie verband sal egter van die Ontwikkelingskorporasie moet uitgaan, omdat hulle die implementering van die plan moet finansier en daarvoor toesig hou.
- (vi) Die Departement kan verder 'n bydrae lewer met die formele opleiding van bestuurders van koöperatiewe boerdery-eenhede. Met die fasiliteite op Landboukolleges veral gedurende skoolvakansies tot hulle beskikking, sou die Departement veral kan help met die aanvulling van landboukundige, tegniese en ekonomiese kennis van bestuurders. Sakebeginsels sou veral onder die praktiese omstandighede aandag moet kry en hiervoor sal die Ontwikkelingskorporasie hoofsaaklik verantwoordelik moet wees.
- (vii) Sodra die/...

- (vii) Sodra die bestuursvermoë van die bestuurders van koöperatiewe boerderye sodanig ontwikkel het dat hulle die nuwe tegnieke met redelike gemak kan hanteer, sou die Ontwikkelingskorporasie hom gaandeweg van die hegte toesig oor die koöperatiewe boerderye kan onttrek en meer die rol van kredietgewer vervul. Roetine inspeksies deur inspekteurs van die Ontwikkelingskorporasie sou dan op dieselfde basis kan geskied as deur inspekteurs van die Landbank in die Republiek. Voordat die Ontwikkelingskorporasie homself begin onttrek, sal die Voorligtingsbeampte tot 'n veel groter mate as raadgewer ingeskakel moet word ten einde kontinuïteit in adviesdienste te behou. Dit is veral om hierdie rede dat Voorligtingsbeamptes aan die begin met die beplanning van boerderye behulpsaam moet wees. Sodoende word verseker dat hy deel bly van die groeiproses.
- (viii) Dit mag uiteindelik so wees dat die Ontwikkelingskorporasie die funksie van 'n Landbank sou aanneem in watter geval finansiering van boerderye vir die voorsienbare toekoms deur die Ontwikkelingskorporasie gedoen sal word. Dit mag ook wees dat met aanvaarding van die verantwoordelikheid vir adviesdienste deur die Departement, hulleself sou wou voortgaan met voorwaardelike krediet in watter geval die Departement die ver naamste bron van krediet sou word. Dit word egter nie voorsien dat die funksie van die Ontwikkelingskorporasie in hierdie verband gou uitgedien sal wees nie.

#### 13.2.4 DIE ONTWIKKELINGSPATROON SKEMATIES VOORGESTEL

Die ontwikkeling van die landboupotensiaal deur middel van kooperatiewe boerderye sou funksioneel soos volg daar uitsien.





Dit is duidelik dat daar 'n baie noue skakeling tussen die koöperatiewe boerdery en die Ontwikkelingskorporasie aan die begin sal moet wees en dat hierdie skakeling algaande meer los sal word, terwyl die skakeling met die Departement in die beplanningstadium en veral in die stadium van 'n redelik ontwikkelde landbou, baie nou sal moet wees. Die skakeling met die Departement begin dus in die stadium waar die koöperatiewe boerdery al redelik selfstandig kan optree. Uiteindelik sal die finansiering en die boerdery-advies uitsluitlik deur die Departement verskaf moet word en word dit voorsien dat 'n stadium bereik sal word waar die Ontwikkelingskorporasie hom geheel-en-al van so 'n boerdery sal onttrek.

Die Ontwikkelingskorporasie behoort dus uiteindelik van die toneel te verdwyn, of oorgeskakel te word na 'n volwaardige Landbank of Kredietkorporasie. Dit word egter nie voorsien dat die funksie van die Ontwikkelingskorporasie binne die bestek van enkele dekades uitgedien sal wees nie, sodat met vertroue vir die langtermyn beplan kan word.

### 13.3 OPSOMMING

Uit hierdie hoofstuk is dit duidelik dat die landbou-ontwikkelingspatroon, soos voorgestel vir Fingoland, as basiese uitgangspunt het die vorming van produksie-eenhede wat groot genoeg is dat nuwe tegnologie, veral gemotoriseerde trekkrag op 'n ekonomiese grondslag ingeskakel kan word. Hierdie aspek is belangrik, omdat die volvoedingspeil baie gou verbygesteek kan word en surplus landbouprodukte dan op prysgrondslag moet kan meeding op markte buite die gebied.

Dit is ook duidelik dat die aangewese groepering op 'n verwantskapsgrondslag behoort te geskied en in hierdie opsig sou die groter gesinne-eenheid die mees ideale verwantskapsgroep wees. Daar is ook bevind dat dit noodsaaklik sou wees dat so 'n groep in 'n koöperatiewe organisasie saamgevoeg word, want hierdeur sou die gesamentlike besit van gereedskap, die verkryging van krediet en groepsopptrede, aansienlik vergemaklik kan word. Dit sou ook die bestuursprobleem tot 'n groot mate kan verlig, deurdat formele erkenning aan die hoof van die gesinne-eenheid gegee word sonder dat hy in 'n aktiewe bestuursposisie hoef te wees en dat jong leiers met aanleg opgelei kan word as bestuurders. Dit sou ook die aanspreeklikheid vir gesamentlike skulde eweredig verdeel onder alle belanghebbendes, veral as die koöperasie een is met onbeperkte aanspreeklikheid.

Indien die minimum groottes van 'n ekonomiese eenheid vir elke streek as norm vir die grootte van koöperatiewe boerderye gestel word, sou daar nagenoeg/...



daar nagenoeg 1 120 boerdery-eenhede in Fingoland gevorm kan word. Hierdeur sal die opleidingstaak van ondernemers baie vergemaklik kan word. Die vordering sou gevolglik veel vinniger kan wees met 'n relatiewe kleiner aanwending van skaars mannekrag aan opleidingskant. Daar is ook verder die ekonomiese voordele dat so 'n groep geen kontantuitgawe hoef aan te gaan vir lone nie, waardeur die finansiële stabiliteit in so 'n boerdery baie verhoog kan word. Dit sou ook verseker dat die familie-welvaart as 'n geheel verhoog sal word, sodat die behoeftes van arm familieledede nie so 'n groot dreinasie op die bates van die meer gegoede lede van die familie sal veroorsaak nie.

Dit sou ook meehelp dat nuwe idees meer geredelik aanvaar en in die boerdery ingeskakel sal word, omdat die risiko met die aanwending van nuwe tegnologie oor 'n groter getal mense versprei word. Indien 'n gedeelte van die manlike lede van die familie sou voortgaan om hulle arbeid buite die gebied te verkoop, sou die risiko van ekonomiese terugslae, as gevolg van die aanwending van nuwe idees verder verminder word en mag dit selfs bydra tot 'n sneller ontwikkeling van die landbou. Dit is baie moontlik dat hierdeur ook kapitaal vanaf die nywerheidssektor na die landbou gekanaliseer sou word en dit in sigself sou ontwikkeling kan verhaas.

Dit was ook duidelik dat die beheer oor 'n koöperatiewe boerdery verkieslik deur drie persone uitgeoefen moet word, onder leiding van die mees senior persoon in die verwantskapsgroep, maar dat die bestuur van die boerdery in die hande van 'n goed opgeleide dinamiese lid van die familie moet wees. Die direksie van so 'n koöperatiewe boerdery behoort uit die familiehoof, die bestuurder en miskien nog een persoon te bestaan. Dit is belangrik dat die hoof-uitvoerende persoon, naamlik die bestuurder, ook lid van die besluitnemende organisasie (die direksie van die koöperatiewe boerdery) moet wees, sodat hy deel kan hê aan die beplanning van die boerdery-aktiwiteite en die uitvoering van besluite daardeur vergemaklik kan word.

Dit was ook duidelik dat 'n verandering van die stelsel van grondbesit nie 'n voorvereiste vir landbou-ontwikkeling is nie, maar dat die grondgebruikspatroon wel verander moet word. Met die huidige grondgebruikspatroon is ontwikkeling tot na aan die optimumpeil van produksie nie moontlik nie.

Dit is egter ook duidelik dat strukturele veranderinge in die organisatoriese opset gedoen kan word sonder dat ontwikkeling hierop sal volg. Dit word dus voorgestel dat 'n aktiwator in die vorm van 'n Landbou-ontwikkelingskorporasie/...

bou-ontwikkelingskorporasie in die gebied ingebring sal word, wat hoofsaaklik verantwoordelik daarvoor sal wees om die verwantskapsgroepe te identifiseer, boerdery-eenhede te vorm, planne op te stel, bestuurders op te lei, krediet te verskaf en die planne tot uitvoer te bring. In hierdie proses sal die welwillendheid van die groepe behou moet word en dit is daarom belangrik dat hulle sal voel dat hulle 'n deel het aan elke stadium in die ontwikkelingsprogram en dat hulle behoeftes en wense deurgaans in ag geneem word. Dit is ook belangrik dat noue voeling met die Departement van Landbou en Bosbou gedurende die beplanningstadium gehou word, omdat die Voorligtingsbeampte uiteindelik die verantwoordelikheid vir die uitvoering van die plan, wanneer die Ontwikkelingskorporasie hom onttrek, sal moet dra.

Die Ontwikkelingskorporasie sal inisieel die dryfkrag, bestuur en finansies moet verskaf en die verantwoordelikheid vir die suksesvolle uitvoering van elke plan vir elke boerdery moet aanvaar. Die opleiding en motivering van die bestuurders van die koöperatiewe boerderye sal een van die grootste take van die Ontwikkelingskorporasie wees en omdat bestuurders by voorkeur onder aktuele boerdery-omstandighede opgelei kan word, sou die Ontwikkelingskorporasie van ywerige, besielde en goed toegeruste personeel gebruik moet maak om hulp en leiding te verskaf vanaf die beplanningstadium tot op 'n stadium waar die bedrewendheid van die bestuurder sodanig ontwikkel is dat hy met die advies vanuit die departementele kanale die boerdery sal kan behartig.

Dit was ook duidelik dat as doelwit van produksie gestel moet word 'n optimale bodembenuttingspatroon en dat beplan moet word vir 'n produksie redelik naby aan die optimale peil van produksie. Dit is ook belangrik dat die arbeidsbehoefte vir elke boerdery vasgestel behoort te word en dat surplus manlike arbeiders aangemoedig behoort te word om voort te gaan om hul arbeid in die arbeidsmark van die Republiek te verkoop. Daar behoort selfs voorkeur aan hierdie arbeiders gegee te word vir plaasing in alternatiewe werk. Hierdeur kan verseker word dat die familie-welvaart op 'n redelike hoë peil gehou word en sou so 'n stap bydra tot die vorming van meer koöperatiewe boerderye en 'n versnelling van die ekonomie van die gebied.

Die Ontwikkelingskorporasie se funksie kom dus in hoofsaak daarop neer dat hulle die leiersfunksie in die gebied moet vervul. Hulle sal moet beplan, oplei, finansiër, organiseer, motiveer, koördineer en kontroleer. Die sukses van die uitvoering van die boerderybeplannings sal tot 'n groot mate afhang van hoe goed hulle hierdie funksies kan vervul.

Dit was ook/...



Dit was ook duidelik dat die rol wat die Departement van Landbou en Bosbou in die gebied moet speel, nie as gevolg van die toetrede van die Ontwikkelingskorporasie enigsins in belangrikheid sal afneem nie. In-teendeel, die funksies van die Departement sal in belangrikheid steeds toeneem. Die Departement sal hoofsaaklik 'n bydrae moet maak met die vorming en beheer van koöperatiewe boerderye in terme van die Transkeise Koöperatiewe Wet en met die opstel van ontwikkelingsplanne vir elke koöperatiewe boerdery.

Dit was ook duidelik dat die Departement die verantwoordelikheid vir die fisiese beplanning moet behou en dat Voorligtingsbeampies as gevolg van hulle kennis en agtergrond oor die landbou en die mense van 'n besondere omgewing, ook behulpsaam moet wees met die boerderybeplanning.

In die laaste instansie sal die Departement volle verantwoordelikheid vir die verdere uitbouing van suksesvolle koöperatiewe boerderye moet neem, veral in daardie gevalle waar die bestuursvermoë van bestuurders of direksies sodanig ontwikkel is, dat hulle die beheer van die boerdery met sukses kan waarneem.

Dit is dus duidelik dat daar die nouste skakeling en 'n baie goeie verstandhouding tussen die Departement van Landbou en Bosbou en die Ontwikkelingskorporasie moet wees. Sonder goeie samewerking sou die vordering met landbou-ontwikkeling besonder stadig wees.

---