

## HOOFSTUK 5

### ANALISERING VAN DATA AAN DIE HAND VAN DIE EMPIRIESE ONDERSOEK

#### 5.1 INLEIDING

In Hoofstuk 4 is die navorsingsontwerp uiteengesit. In dié hoofstuk sal die resultate van die empiriese ondersoek uiteengesit en geïnterpreteer word teen die agtergrond van die teoretiese uiteensetting wat in Hoofstuk 4 verduidelik is.

#### 5.2 INTERPRETASIE VAN DATA

##### 5.2.1 VRAELYSTE UITGESTUUR EN TERUGONTVANG

Daar is vraelyste aan leerders en hulle ouers by tien van die bekendste en oudste internasionale, multikulturele, privaatskole in Botswana uitgegee. Een van die primêre skole wou nie toestemming verleen dat vraelyste by hulle uitgegee word nie. Daar is geen rede aan die ondersoeker verstrek nie en die hoof van die betrokke skool wou die ondersoeker nie te woord staan nie. Die ondersoeker het toe 'n kollega genader wat vraelyste aan die spesifieke skool se leerders en hulle ouers op 'n individuele basis uitgedeel het.

Die aantal vraelyste wat onderskeidelik aan ouers en leerders uitgegee en terugontvang is word in Tabel 5.1 (Vraelyste aan ouers) en Tabel 5.2 (Vraelyste aan leerders) uiteengesit.

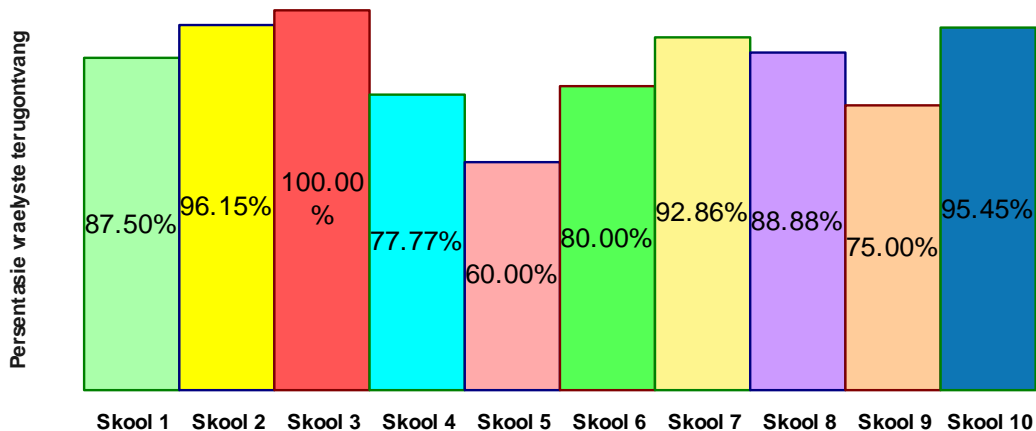
**TABEL 5.1 : Aantal vraelyste uitgestuur en terugontvang (Ouers)**

SKOOL	PRIMÊR, SEKONDÊR, GEKOMBINEERD	UITGESTUUR AAN OUERS	TERUGONTVANG	PERSENTASIE
1	Gekombineerd	8	7	87.50%
2	Gekombineerd	52	50	96.15%
3	Gekombineerd	27	27	100.00%
4	Gekombineerd	9	7	77.77%
8	Sekondêr	5	3	60.00%
6	Sekondêr	15	12	80.00%
7	Primêr	28	26	92.86%
8	Primêr	9	8	88.88%

9	Primêr	8	6	75.00%
10	Primêr	22	21	95.45%
<b>TOTALE</b>	<b>Gekombineerd = 4 Sekondêr = 2 Primêr = 4</b>	<b>183</b>	<b>167</b>	<b>91.00%</b>

In Tabel 5.1 word die aantal vraelyste wat aan die ouers van Afrikaanssprekende leerders uitgegee en terugontvang is, aangedui asook die persentasie vraelyste wat terugontvang is. Daar is in totaal 183 vraelyste uitgegee en 16 is nie terugontvang nie. Die kleinste persentasie vraelyste wat van die ouers van 'n spesifieke skool terugontvang is, is 60.00% by een van die sekondêre skole en die grootste persentasie wat terugontvang is, is by een van die primêre skole waar 95.45% van die vraelyste terugontvang is. In totaal is daar 91.00% van die vraelyste terugontvang.

**GRAFIEK 5.1 : Vraelyste terugontvang vanaf die ouers van Afrikaanssprekende leerders wat hulle in een van die privaat skole van Botswana bevind**



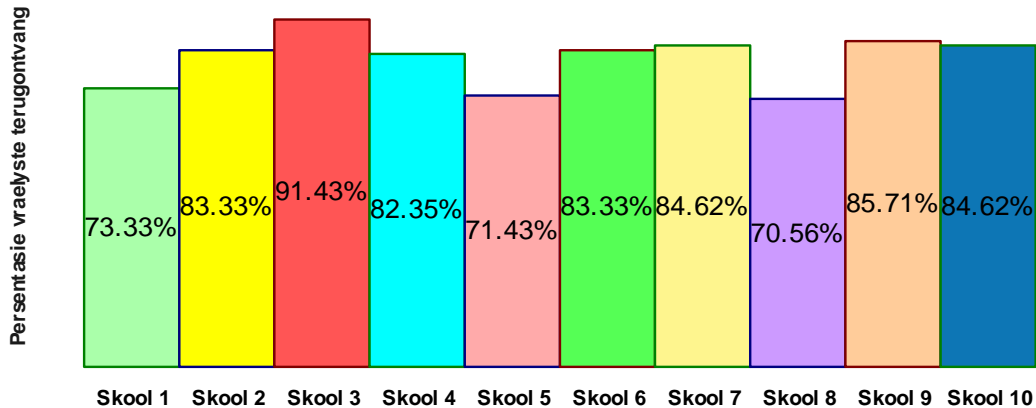
**Aantal vraelyste terugontvang van die ouers van die onderskeie skole**

**TABEL 5.2 : Aantal vraelyste uitgestuur en terugontvang (Leerders)**

SKOOL	PRIMÊR, SEKONDÊR, GEKOMBINEERD	UITGESTUUR AAN LEERDERS	TERUGONTVANG	PERSENTASIE
1	Gekombineerd	15	11	73.33%
2	Gekombineerd	66	55	83.33%
3	Gekombineerd	35	32	91.43%
4	Gekombineerd	17	14	82.35%
8	Sekondêr	7	5	71.43%
6	Sekondêr	18	15	83.33%
7	Primêr	39	33	84.62%
8	Primêr	17	12	70.56%
9	Primêr	14	12	85.71%
10	Primêr	26	22	84.62%
<b>TOTALE</b>	<b>Gekombineerd = 4 Sekondêr = 2 Primêr = 4</b>	<b>254</b>	<b>211</b>	<b>83.07%</b>

In Tabel 5.2 word die aantal vraelyste wat aan Afrikaanssprekende leerders uitgegee en terugontvang is, aangedui asook die persentasie vraelyste wat terugontvang is. Daar is in totaal 254 vraelyste uitgegee en 211 is terugontvang. Die kleinste persentasie vraelyste wat van die leerders van 'n spesifieke skool terugontvang is, is 70.56% by een van die primêre skole en die grootste persentasie wat terugontvang is, is by een van die gekombineerde skole waar 91.43% van die vraelyste terugontvang is. In totaal is daar 83.07% van die vraelyste terugontvang wat ietwat kleiner is as die persentasie vraelyste wat van die ouers terugontvang is.

**GRAFIEK 5.2 : Vraelyste terugontvang vanaf Afrikaanssprekende leerders wat hulle in een van die privaatskole van Botswana bevind**



### **Aantal vraelyste terugontvang van die leerders van die onderskeie skole**

Die ondersoeker het self na die onderskeie skole toe gery om die vraelyste te gaan uitdeel en ook self weer die vraelyste gaan opneem. Daar was Afrikaanssprekende onderwysers by al die betrokke skole wat die ondersoeker gehelp het om die vraelyste terug te kry. Daar is nie van posvraelyste in die studie gebruik gemaak nie.

## **5.2.2 AFDELING A**

### **BIOGRAFIESE BESONDERHEDE VAN LEERDERS**

#### **5.2.2.1 PERSOONLIKE BESONDERHEDE VAN LEERDERS**

In Tabel 5.3 word die persoonlike besonderhede van die leerders wat aan die studie deelgeneem het uiteengesit. Vir die doel van die studie is Vraag 1.7 in die Tabel 5.3 herhaal om 'n onderskeid te tref tussen leerders wat van 'n Afrikaans-medium skool afkomstig is en leerders wat van 'n Engels-/Parallel-medium skool afkomstig is en huidiglik een van die Engels-medium skole in Botswana besoek.

**TABEL 5.3 : Biografiese besonderhede van leerders**

<b>VRAAG 1.1 – GESLAG</b>	<b>F</b>	<b>%</b>
Manlik	81	38.39%
Vroulik	130	61.61%
<b>TOTAAL</b>	<b>211</b>	<b>100.00%</b>
<b>VRAAG 1.2 – OUDERDOM</b>		
>10	23	10.90%
11	41	19.43%
12	36	17.06%
13	25	11.85%
14	27	12.80%
15	12	5.69%
16	19	9.00%
17	8	3.79%
18	9	4.27%
19 en ouer	11	5.21%
<b>TOTAAL</b>	<b>211</b>	<b>100.00%</b>
<b>VRAAG 1.3 – HUISTAAL</b>		
Afrikaans	185	87.68%
Engels	18	8.53%
Albei	8	3.79%
<b>TOTAAL</b>	<b>211</b>	<b>100.00%</b>
<b>VRAAG 1.4 – AANTAL JARE WOONAGTIG IN BOTSWANA.</b>		
0-1	87	41.23%
1-2	34	16.11%
2-3	51	24.17%
3-4	12	5.69%
4-5	15	7.11%
5-6	4	1.90%
6-7	5	2.37%
7-8	3	1.42%
8-9	0	0.00%
9+	0	0.00%
<b>TOTAAL</b>	<b>211</b>	<b>100.00%</b>

<b>VRAAG 1.5 – AANTAL JARE WAARIN EEN VAN BOTSWANA SE PRIMÊRE OF SEKONDÊRE PRIVAATSKOLE BESOEK WORD</b>		
0-1	114	54.03%
1-2	28	13.27%
2-3	31	14.69%
3-4	27	12.80%
4+	11	5.21%
<b>TOTAAL</b>	<b>211</b>	<b>100.00%</b>
<b>VRAAG 1.6 – IN WATTER TAAL HET U ONDERWYS ONTVANG VOOR U KOMS NA BOTSWANA ?</b>		
Engels	18	8.53%
Afrikaans	190	90.05%
Albei	3	1.42%
<b>TOTAAL</b>	<b>211</b>	<b>100.00%</b>
<b>VRAAG 1.7 – GEMIDDELDE PUNTE BEHAAL IN VAKKE : RESPONS VAN LEERDERS WAT VAN 'N AFRIKAANS-MEDIUM SKOOL AFKOMSTIG IS</b>		
<b>VRAAG 1.7.1 – ENGELS AS VAK IN SUID-AFRIKA</b>		
Eerste Taal	0	0.00%
Tweede Taal	189	100.00%
<b>TOTAAL</b>	<b>189</b>	<b>100.00%</b>
80-100	46	24.34%
70-79	63	33.33%
60-69	71	37.57%
50-59	5	2.64%
40-49	4	2.12%
<b>TOTAAL</b>	<b>189</b>	<b>100.00%</b>
<b>VRAAG 1.7.1 – ENGELS AS VAK IN BOTSWANA</b>		
80-100	29	15.43%
70-79	26	13.83%
60-69	57	30.32%
50-59	63	33.51%
40-49	13	6.91%
<b>TOTAAL</b>	<b>188</b>	<b>100.00%</b>

<b>VRAAG 1.7.2 – WISKUNDE IN SUID-AFRIKA</b>		
80-100	19	10.05%
70-79	51	26.98%
60-69	40	21.17%
50-59	72	38.10%
40-49	7	3.70%
<b>TOTAAL</b>	<b>189</b>	<b>100.00%</b>
<b>VRAAG 1.7.2 – WISKUNDE IN BOTSWANA</b>		
80-100	7	3.70%
70-79	49	25.92%
60-69	60	31.75%
50-59	72	38.10%
40-49	1	0.53%
<b>TOTAAL</b>	<b>189</b>	<b>100.00%</b>
<b>VRAAG 1.7.3 – GEESTES-/SOSIALE WETENSKAPPE IN SUID-AFRIKA</b>		
80-100	83	44.15%
70-79	72	38.30%
60-69	22	11.70%
50-59	5	2.66%
40-49	6	3.19%
<b>TOTAAL</b>	<b>188</b>	<b>100.00%</b>
<b>VRAAG 1.7.3 – GEESTES-/SOSIALE WETENSKAPPE IN BOTSWANA</b>		
80-100	14	7.45%
70-79	55	29.25%
60-69	56	29.79%
50-59	62	32.98%
40-49	1	0.53%
<b>TOTAAL</b>	<b>188</b>	<b>100.00%</b>
<b>VRAAG 1.7.4 – NATUURWETENSKAPPE IN SUID-AFRIKA</b>		
80-100	27	16.07%
70-79	29	17.26%
60-69	59	35.12%
50-59	44	26.19%
40-49	9	5.36%
<b>TOTAAL</b>	<b>168</b>	<b>100.00%</b>

<b>VRAAG 1.7.4 – NATUURWETENSAPPE IN BOTSWANA</b>		
80-100	11	6.75%
70-79	28	17.18%
60-69	43	26.38%
50-59	61	37.42%
40-49	20	12.27%
<b>TOTAAL</b>	<b>163</b>	<b>100.00%</b>
<b>VRAAG 1.7.5 – HANDELSVAKKE IN SUID-AFRIKA</b>		
80-100	2	4.25%
70-79	19	40.43%
60-69	13	27.66%
50-59	5	10.64%
40-49	8	17.02%
<b>TOTAAL</b>	<b>47</b>	<b>100.00%</b>
<b>VRAAG 1.7.5 - HANDELSVAKKE IN BOTSWANA</b>		
80-100	0	0.00%
70-79	7	16.28%
60-69	27	62.80%
50-59	5	11.62%
40-49	4	9.30%
<b>TOTAAL</b>	<b>43</b>	<b>100.00%</b>
<b>VRAAG 1.7.6 – HANDVAARDIGHEIDS-KREATIEWE-/KUNSVAKKE IN SUID-AFRIKA</b>		
80-100	51	27.27%
70-79	41	21.93%
60-69	54	28.87%
50-59	33	17.65%
40-49	8	4.28%
<b>TOTAAL</b>	<b>187</b>	<b>100.00%</b>
<b>VRAAG 1.7.6 – HANDVAARDIGHEIDS-/KREATIEWE-/KUNSVAKKE IN BOTSWANA</b>		
80-100	41	21.69%
70-79	43	22.75%
60-69	47	24.87%
50-59	38	20.11%
40-49	20	10.58%



<b>TOTAAL</b>	<b>189</b>	<b>100.00%</b>
<b>VRAAG 1.7 – GEMIDDELDE PUNTE BEHAAL IN VAKKE : RESPONS VAN LEERDERS WAT VAN 'N ENGELS- /PARALLEL-MEDIUM SKOOL AFKOMSTIG IS</b>		
<b>VRAAG 1.7.1 – ENGELS AS VAK IN SUID-AFRIKA</b>		
Eerste Taal	18	90.00%
Tweede Taal	2	10.00%
<b>TOTAAL</b>	<b>20</b>	<b>100.00%</b>
80-100	4	19.05%
70-79	5	23.81%
60-69	7	33.33%
50-59	4	19.05%
40-49	1	4.76%
<b>TOTAAL</b>	<b>21</b>	<b>100.00%</b>
<b>VRAAG 1.7.1 – ENGELS AS VAK IN BOTSWANA</b>		
80-100	8	38.10%
70-79	6	28.57%
60-69	5	23.81%
50-59	1	4.76%
40-49	1	4.76%
<b>TOTAAL</b>	<b>21</b>	<b>100.00%</b>
<b>VRAAG 1.7.2 – WISKUNDE IN SUID-AFRIKA</b>		
80-100	2	10.00%
70-79	2	10.00%
60-69	4	20.00%
50-59	7	35.00%
40-49	5	25.00%
<b>TOTAAL</b>	<b>20</b>	<b>100.00%</b>
<b>VRAAG 1.7.2 – WISKUNDE IN BOTSWANA</b>		
80-100	1	5.00%
70-79	2	10.00%
60-69	5	25.00%
50-59	8	40.00%
40-49	4	20.00%

<b>TOTAAL</b>	<b>20</b>	<b>100.00%</b>
<b>VRAAG 1.7.3 – GEESTES-/SOSIALE WETENSKAPPE IN SUID-AFRIKA</b>		
80-100	8	38.10%
70-79	7	33.33%
60-69	5	23.81%
50-59	1	4.76%
40-49	0	0.00%
<b>TOTAAL</b>	<b>21</b>	<b>100.00%</b>
<b>VRAAG 1.7.3 – GEESTES-/SOSIALE WETENSKAPPE IN BOTSWANA</b>		
80-100	12	57.15%
70-79	7	33.33%
60-69	1	4.76%
50-59	1	4.76%
40-49	0	0.00%
<b>TOTAAL</b>	<b>21</b>	<b>100.00%</b>
<b>VRAAG 1.7.4 – NATUURWETENSKAPPE IN SUID-AFRIKA</b>		
80-100	1	5.56%
70-79	3	16.67%
60-69	9	50.00%
50-59	3	16.66%
40-49	2	11.11%
<b>TOTAAL</b>	<b>18</b>	<b>100.00%</b>
<b>VRAAG 1.7.4 – NATUURWETENSKAPPE IN BOTSWANA</b>		
80-100	1	5.89%
70-79	2	11.76%
60-69	2	11.76%
50-59	9	52.94%
40-49	3	17.65%
<b>TOTAAL</b>	<b>17</b>	<b>100.00%</b>
<b>VRAAG 1.7.5 – HANDELSVAKKE IN SUID-AFRIKA</b>		
80-100	1	5.88%
70-79	3	17.65%
60-69	9	52.94%
50-59	3	17.65%

40-49	1	5.88%
<b>TOTAAL</b>	<b>17</b>	<b>100.00%</b>
<b>VRAAG 1.7.5 - HANDELSVAKKE IN BOTSWANA</b>		
80-100	0	0.00%
70-79	2	13.33%
60-69	7	46.67%
50-59	5	33.33%
40-49	1	6.67%
<b>TOTAAL</b>	<b>15</b>	<b>100.00%</b>
<b>VRAAG 1.7.6 – HANDVAARDIGHEIDS-KREATIEWE-/KUNSVAKKE IN SUID-AFRIKA</b>		
80-100	1	5.26%
70-79	5	26.32%
60-69	10	52.63%
50-59	2	10.53%
40-49	1	5.26%
<b>TOTAAL</b>	<b>19</b>	<b>100.00%</b>
<b>VRAAG 1.7.6 – HANDVAARDIGHEIDS-/KREATIEWE-/KUNSVAKKE IN BOTSWANA</b>		
80-100	5	29.41%
70-79	2	11.76%
60-69	7	41.18%
50-59	3	17.65%
40-49	0	0.00%
<b>TOTAAL</b>	<b>17</b>	<b>100.00%</b>
<b>VRAAG 1.8 – IS BEIDE OUERS IN BOTSWANA WOONAGTIG ?</b>		
Ja	189	89.57%
Nee	20	9.48%
<b>TOTAAL</b>	<b>209</b>	<b>99.05%</b>
<b>VRAAG 1.9 – INDIEN ALBEI OUERS IN BOTSWANA WOONAGTIG IS, WERK ALBEI ?</b>		
Ja	15	7.11%
Nee	174	82.46%

<b>TOTAAL</b>	<b>189</b>	<b>89.57%</b>
<b>VRAAG 1.10 + 1.11 (SLEGS VIR SEKONDÊRE LEERDERS)</b>		
<b>VRAAG 1.10 WAS U VROEËR AAN EEN VAN DIE PRIMÊRE PRIVAATSKOLE VAN BOTSWANA VERBONDE ?</b>		
Ja	89	71.20%
Nee	36	28.80%
<b>TOTAAL</b>	<b>125</b>	<b>100.00%</b>
<b>VRAAG 1.11 – INDIEN WEL - HOEVEEL JARE ?</b>		
N.V.T.	0	0.00%
0-1	31	34.83%
1-2	23	25.84%
2-3	17	19.11%
3-4	9	10.11%
4-5	8	8.99%
5-6	1	1.12%
6-7	0	0.00%
<b>TOTAAL</b>	<b>89</b>	<b>100.00%</b>

Uit die bostaande Tabel 5.3 kan die volgende afleidings gemaak word :

- 61.61% van die respondente was vroulik.
- As daar aangeneem word dat die meeste leerders tot en met die ouderdom van 13 een van die primêre, privaatskole besoek, is 59.24% van die vraelyste wat terugontvang is afkomstig van primêre leerders en 40.76% afkomstig van sekondêre leerders. Dit sluit leerders afkomstig uit die sekondêre-, primêre- sowel as gekombineerde skole in. 5.21% van die leerders was ouer as 18 jaar.

- Alhoewel vraelyste slegs aan Afrikaanssprekende leerders uitgedeel is, het 8.53% van die leerders aangedui dat hulle Engels by die huis praat en 3.79% het aangedui dat hulle beide Afrikaans en Engels praat.
- Die grootste persentasie (81.52%) van die leerders wat aan die ondersoek deelgeneem het, is tussen 0 en 3 jaar in Botswana woonagtig. Dit bevestig die feit dat die meeste Afrikaanssprekende leerders se ouers slegs op twee of drie jaar kontrakte werk en daarna weer terugkeer na Suid-Afrika (Vergelyk 1.1). 81.99% van die leerders besoek ook vir ten minste die afgelope 3 jaar een van Botswana se privaatskole.
- Slegs 9.95% van die leerders het voor hulle koms na Botswana onderwys in óf Engels of in beide Afrikaans en Engels ontvang.
- Van die sekondêre leerders wat die vraelyste voltooi het, was die grootste persentasie (71.20%) wel vroeër aan een van die primêre, privaatskole in Botswana verbonde en 78.78% van dié leerders was vir ten minste 3 jaar aan een van dié betrokke skole verbonde.
- 90.43% van die leerders se ouers woon beide in Botswana maar 92.06% het aangedui dat albei ouers nie werk nie. Dit bevestig wat reeds in die literatuurstudie bespreek is, naamlik dat die moeder in die meeste gevalle nie werk nie (Vergelyk 3.6.2).

Vanaf Vraag 1.7.1 tot en met Vraag 1.7.6 is die leerders gevra om 'n aanduiding te gee van hoe hulle punte wat hulle in Suid-Afrika vir bepaalde vakke ontvang het, vergelyk met hulle punte wat hulle huidiglik in Botswana vir dieselfde vakke by hulle onderskeie skole ontvang. Daar is 'n onderskeid getref tussen leerders wat van suiwer Afrikaans-medium skole afkomstig is en leerders wat van Engels-/Parallel-medium skole afkomstig is. 90.05% van die leerders wat aan die ondersoek deelgeneem het, was voor hulle koms na Botswana aan 'n Afrikaans-medium skool verbonde en 9.95% van dié betrokke leerders was voor hulle koms na Botswana aan 'n Engels-/Parallel-medium skool verbonde.

Daar is by vrae 1.7.1-1.7.6 van die standpunt af uitgegaan dat dié leerders wat wel die betrokke vrae ten opsigte van gemiddelde punte wat in bepaalde vakke in Suid-Afrika behaal is, of huidiglik in Botswana behaal word, al dié leerders is wat wel die vakke huidiglik neem of geneem het. Al die persentasie berekeninge by vrae 1.7.1-1.7.6 is dus na 100% verwerk ten spyte van die feit dat 211 leerders aan die ondersoek deelgeneem en net byvoorbeeld 43 vraag 1.7.5 beantwoord het. Dieselfde geld later in tabel 5.3 vir vrae 1.10 – 1.11.

Die volgende afleidings kan uit die vrae (Vraag 1.7.1-1.7.6) gemaak word :

- Soos verwag is, het nie een van die leerders wat van 'n Afrikaans-medium skool afkomstig is Engels ooit op eerste taalvlak geneem nie. 90.00% van die leerders wat van Engels-/Parallel-medium skole afkomstig is, het Engels op eerste taalvlak geneem en 10.00% het dit op tweede taalvlak geneem.
- Die grootste persentasie leerders (37.57%) wat van Afrikaans-medium skole afkomstig is, het 'n gemiddelde punt van tussen 60-69% (C simbool) vir Engels op tweede taalvlak in Suid-Afrika behaal. As dit in vergelyk gebring word met dié leerders se persentasie in Botswana, vaar die leerders besonder goed as in gedagte gehou word dat Engels tot en met ten minste Graad 8 (*Form 2*) slegs op eerste taalvlak aangebied word. Die grootste persentasie leerders (33.51%) ontvang 'n gemiddelde punt van tussen 50-59% (D simbool) wat slegs een simbool laer is. 57.67% van die leerders het A (80-100%) of B (70-79%) simbole in Suid-Afrika behaal terwyl slegs 29.26% A of B simbole in Botswana kon behaal (Vergelyk 3.3.1).
- Die grootste persentasie leerders (33.33%) wat van Engels-/Parallel-medium skole afkomstig is, het 'n gemiddelde punt van tussen 60-69% (C simbool) vir Engels op eerste taalvlak in Suid-Afrika behaal. Die grootste persentasie van dié leerders (38.10%) ontvang 'n gemiddelde punt van tussen 80-100% (A simbool) vir Engels as vak in Botswana.
- 38.10% van die leerders afkomstig uit Afrikaans-medium skole het aangedui dat hulle 'n gemiddelde punt van tussen 50-59% (D simbool) vir Wiskunde in Suid-Afrika behaal het. As gekyk word na die punte wat vir Wiskunde in Botswana behaal word, kan gesien word dat die grootste persentasie leerders aangedui het dat hulle steeds 'n gemiddelde punt van tussen 50-59% (D simbool) behaal. In Suid-Afrika het 10.05% van die leerders onderskeidings behaal, terwyl slegs 3.70% onderskeidings in

Botswana kon behaal. 'n Moontlike rede wat vir die verskil in onderskeidings (A simbole) gegee kan word, is die feit dat die internasionale sillabus in Wiskunde van 'n hoër standaard is en slegs die top leerders onderskeidings sal behaal (Vergelyk 3.2.1).

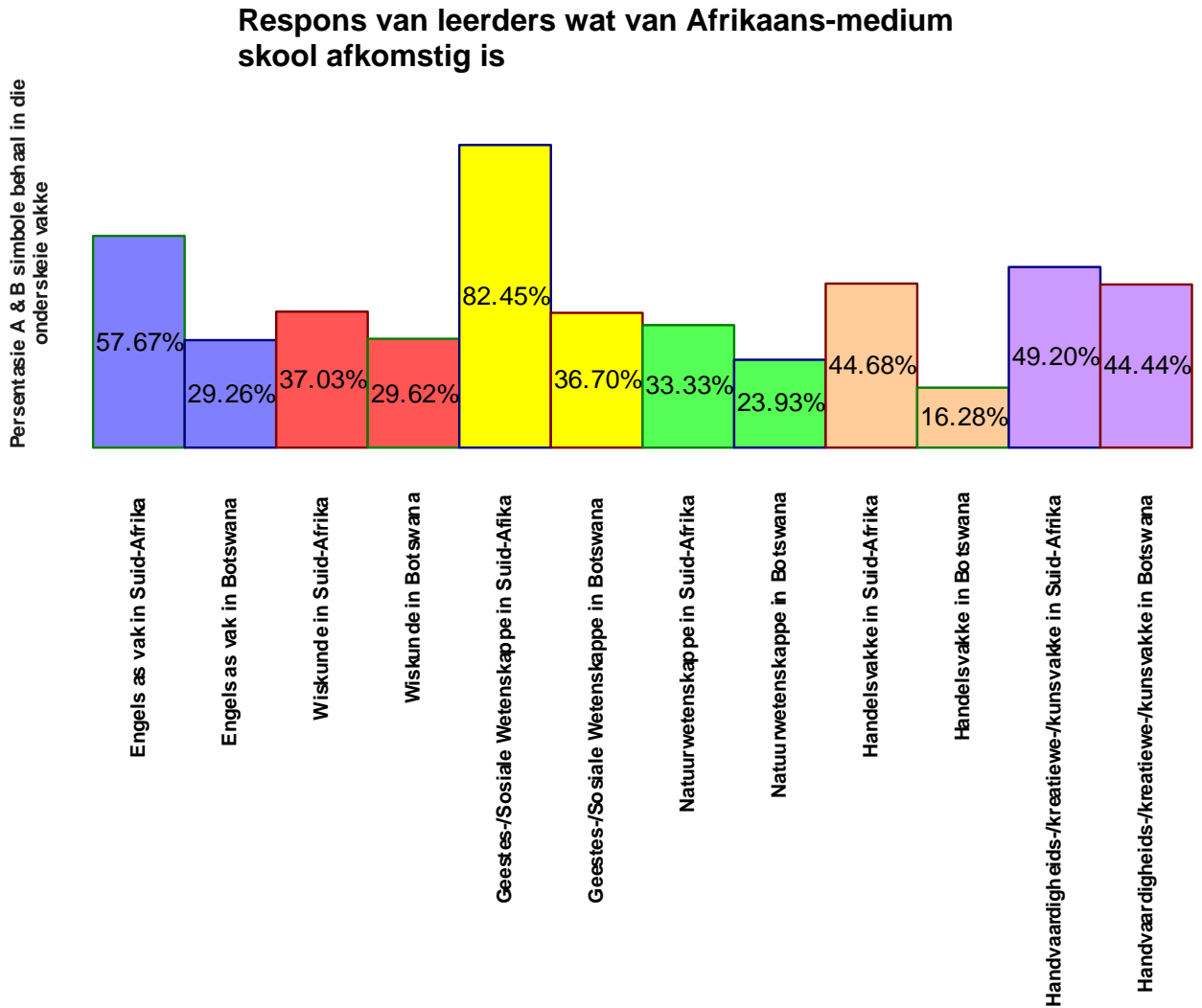
- 35.00% van die leerders afkomstig uit Engels-/Parallel-medium skole het aangedui dat hulle 'n gemiddelde punt van tussen 50-59% (D simbool) vir Wiskunde in Suid-Afrika behaal het. As gekyk word na die punte wat vir Wiskunde in Botswana behaal word, kan gesien word dat die grootste persentasie leerders aangedui het dat hulle steeds 'n gemiddelde punt van tussen 50-59% (D simbool) behaal. In Suid-Afrika het 10.00% van die leerders egter onderskeidings behaal terwyl slegs 5.00% onderskeidings in Botswana kon behaal. Dieselfde tendens in by die leerders afkomstig uit Afrikaans-medium skole ervaar. Dieselfde rede, naamlik die feit dat die internasionale sillabus in Wiskunde van 'n hoër standaard is en dat slegs die top leerders onderskeidings sal behaal, kan aangevoer word.
- In die Geestes-/Sosiale Wetenskappe wat vakke soos Geskiedenis en Aardrykskunde insluit, het 44.15% van die leerders afkomstig uit Afrikaans-medium skole aangedui dat hulle 'n gemiddelde punt van tussen 80-100% (A simbool) vir die vakke in Suid-Afrika behaal het. Die grootste persentasie van dié leerders (32.98%) ontvang slegs 'n gemiddelde punt van tussen 50-59% (D simbool) vir dié betrokke vakke in Botswana. Redes wat hiervoor gegee kan word, is die feit dat leerders met nuwe terminologie sukkel, nie in die betrokke vakke belangstel nie of die nuwe sillabus, wat meer internasionaal van aard is en meer op gebeure van internasionale belang fokus, moeilik vind.
- In die Geestes-/Sosiale Wetenskappe het 38.10% van die leerders afkomstig uit Engels-/Parallel-medium skole aangedui dat hulle 'n gemiddelde punt van tussen 80-100% (A simbool) vir die vakke in Suid-Afrika behaal het. Die grootste persentasie van dié leerders (57.15% ontvang steeds 'n gemiddelde punt van tussen 80-100% (A simbool) vir dié betrokke vakke in Botswana. Die persentasie van die leerders wat nou vir die vakke 'n gemiddelde punt van tussen 80-100% (A simbool) of 'n onderskeiding behaal is egter heelwat hoër (91.05%).

- As na die Natuurwetenskappe gekyk word, word vakke soos Algemene Wetenskap, Biologie, Fisika en Chemie by die groep ingesluit. Die grootste persentasie leerders afkomstig uit Afrikaans-medium skole (35.12%) het aangedui dat hulle 'n gemiddelde punt van tussen 60-69% (C simbool) vir die betrokke vakke in Suid-Afrika behaal het, terwyl die meeste (37.42%) aangedui het dat hulle slegs 'n gemiddelde punt van tussen 50-59% (D simbool) vir die vakke in Botswana behaal. 'n Rede vir die verskil is die feit dat die meeste sekondêre, privaatskole slegs suiwer Chemie en Fisika aanbied en nie, soos die geval in Suid-Afrika waar Natuur- en Skeikunde wat slegs 'n gedeelte van Fisika en Chemie insluit, aangebied word nie. Daar is wel vakke wat slegs bepaalde onderwerpe van Chemie, Fisika en selfs Biologie insluit bekend as "*Physical Science*" en "*Combined Science*", maar die meeste sekondêre, privaatskole bied nie die twee betrokke vakke aan nie. 27.96% van die leerders is 15 jaar en ouer en heel moontlik reeds in Graad 9 (*Form 3*) waar die vakke aangebied word. Die persentasie A- (80-100%) en B simbole (70-79%) wat in Suid-Afrika vir die betrokke vakke behaal is (33.33%), is amper 10.00% hoër as die persentasie A en B simbole wat vir dié vakke in Botswana behaal is (23.93%).
- As na die Natuurwetenskappe gekyk word by die leerders wat van Engels-/Parallel medium skole afkomstig is, het die grootste persentasie leerders (50.00%) aangedui dat hulle 'n gemiddelde punt van tussen 60-69% (C simbool) vir die vakke in Suid-Afrika behaal, het terwyl die meeste (52.94%) aangedui het dat hulle slegs 'n gemiddelde punt van tussen 50-59% (D simbool) vir die vakke in Botswana behaal. Dieselfde tendens is by die leerders afkomstig uit Afrikaans-medium skole opgemerk.
- Slegs 24.74% van die totale aantal leerders wat aan die ondersoek deelgeneem het en afkomstig uit Afrikaans-medium skole is, het aangedui dat hulle Handelsvakke (Bedryfseconomie, Ekonomie, Rekeningkunde ens.) as vakke in Suid-Afrika geneem het en 22.63% het aangedui dat hulle dié betrokke vakke in Botswana neem. Die grootste persentasie (40.43%) het aangedui dat hulle 'n gemiddelde punt van tussen 70-79% (B simbool) vir die betrokke vakke in Suid-Afrika behaal het en 62.80% van die leerders het aangedui dat hulle in Botswana 'n gemiddelde punt van tussen 60-69% (C simbool) behaal. Die vakke word slegs op sekondêre vlak, vanaf Graad 9 (*Form 3*) aangebied. Die persentasie A- (80-100%) en B simbole (70-79%) wat in Suid-Afrika vir die betrokke vakke behaal is (44.68%), is amper 3 keer hoër as die persentasie A- en B simbole wat vir die betrokke vakke in Botswana behaal word (16.28%).



- 80.95% van die totale aantal leerders wat aan die ondersoek deelgeneem het en afkomstig uit Engels-/Parallel skole is, het aangedui dat hulle Handelsvakke in Suid-Afrika geneem het en 71.43% het aangedui dat hulle dié betrokke vakke in Botswana neem. Die grootste persentasie (52.94%) het aangedui dat hulle 'n gemiddelde punt van tussen 60-69% (C simbool) vir die betrokke vakke in Suid-Afrika behaal het en 46.67% van die leerders het aangedui dat hulle in Botswana steeds 'n gemiddelde punt van tussen 60-69% (C simbool) behaal. Soos reeds vroeër genome, word die vakke slegs op sekondêre vlak vanaf Graad 9 (*Form 3*) aangebied.
- Die laaste groep vakke waarvoor navraag gedoen is, is die Handvaardigheids-/Kreatiewe-/Kunsvakke. Vakke wat by die groep ingesluit is, sluit onder andere Hout- en Metaalwerk, Tegniese Tekene, Kuns, Naaldwerk en Kleding ens. in. Die grootste persentasie leerders afkomstig uit Afrikaans-medium skole het beide in Suid-Afrika en Botswana 'n gemiddelde C simbool (60-69%) behaal. Interessant is die feit dat die persentasie (49.20%) A- (80-100%) en B simbole (70-79%) vir die betrokke vakke in Suid-Afrika feitlik ooreenstem met die persentasie (44.44%) A- en B simbole wat vir die betrokke vakke in Botswana behaal word.
- Die grootste persentasie (52.63%) leerders afkomstig uit Engels-/Parallel-medium skole het in Suid-Afrika ook 'n gemiddelde C simbool (60-69%) vir die betrokke vakke behaal. In Botswana behaal die grootste persentasie (41.18%) steeds 'n gemiddelde punt van tussen 60-69% (C simbool).

**GRAFIEK 5.3 : Gemiddelde punte behaal (A simbool – 80-100% & B simbool – 70-79%) in die onderskeie vakke in Suid-Afrika en Botswana**

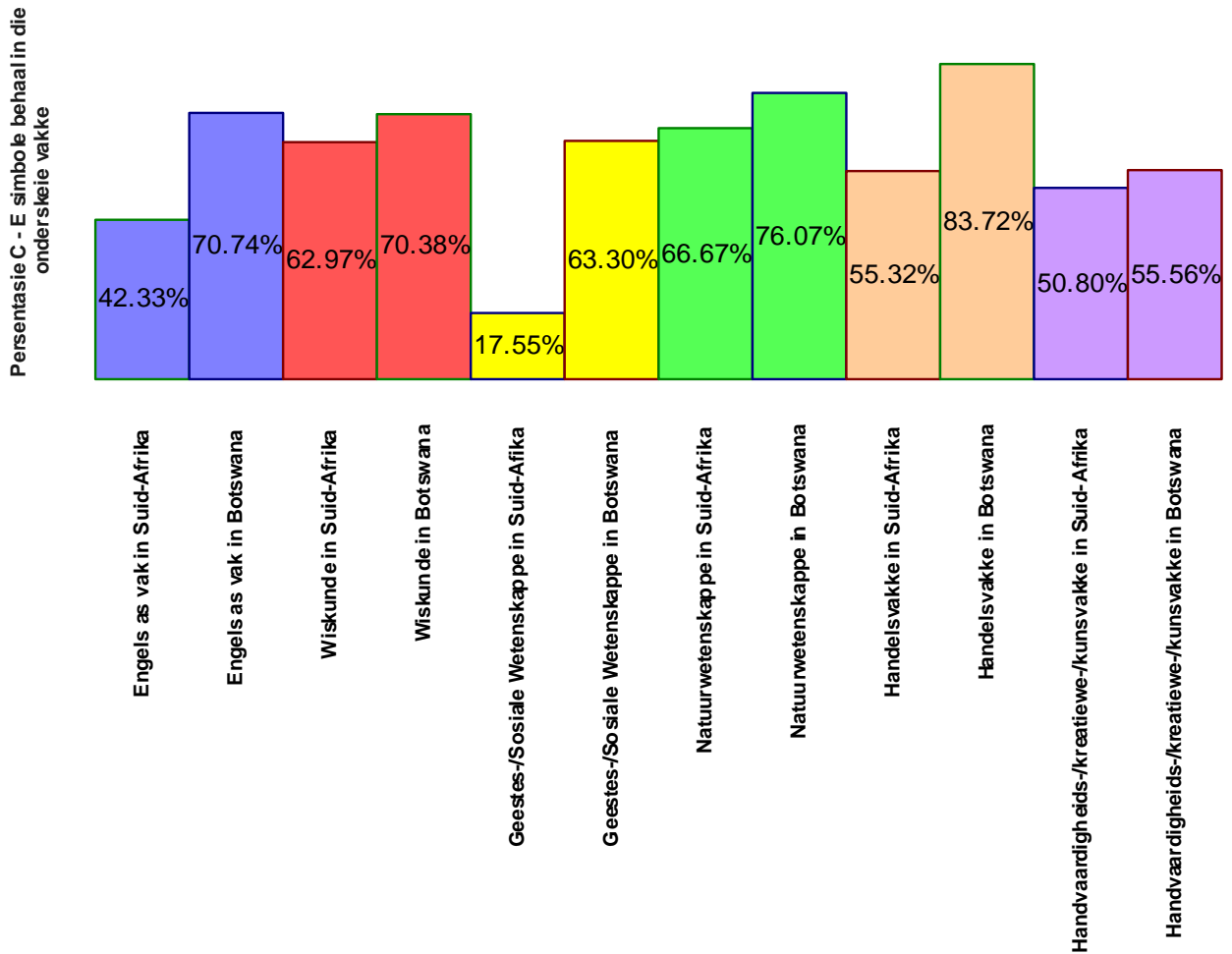


**Gemiddelde simbole (A & B) behaal in vakke : Respons van leerders wat van 'n Afrikaans-medium skool afkomstig is**

Uit die bostaande grafiek kan gesien word dat die leerders afkomstig uit Afrikaans-medium skole in Suid-Afrika meer A- en B simbole behaal het in al hulle vakke wat hulle in Suid-Afrika geneem het, naamlik Engels, Wiskunde, Geestes- en Sosiale Wetenskappe, Natuurwetenskappe, Handelsvakke sowel as Handvaardigheds-/Kreatiewe-/Kunsvakke, as wat die geval huidiglik in Botswana is.

**GRAFIEK 5.4 :** Gemiddelde punte behaal (C simbool – 60-69%, D simbool – 50-59% & E simbool – 40-49%) in die onderskeie vakke in Suid-Afrika en Botswana

**Respons van leerders wat van Afrikaans-medium skool afkomstig is**

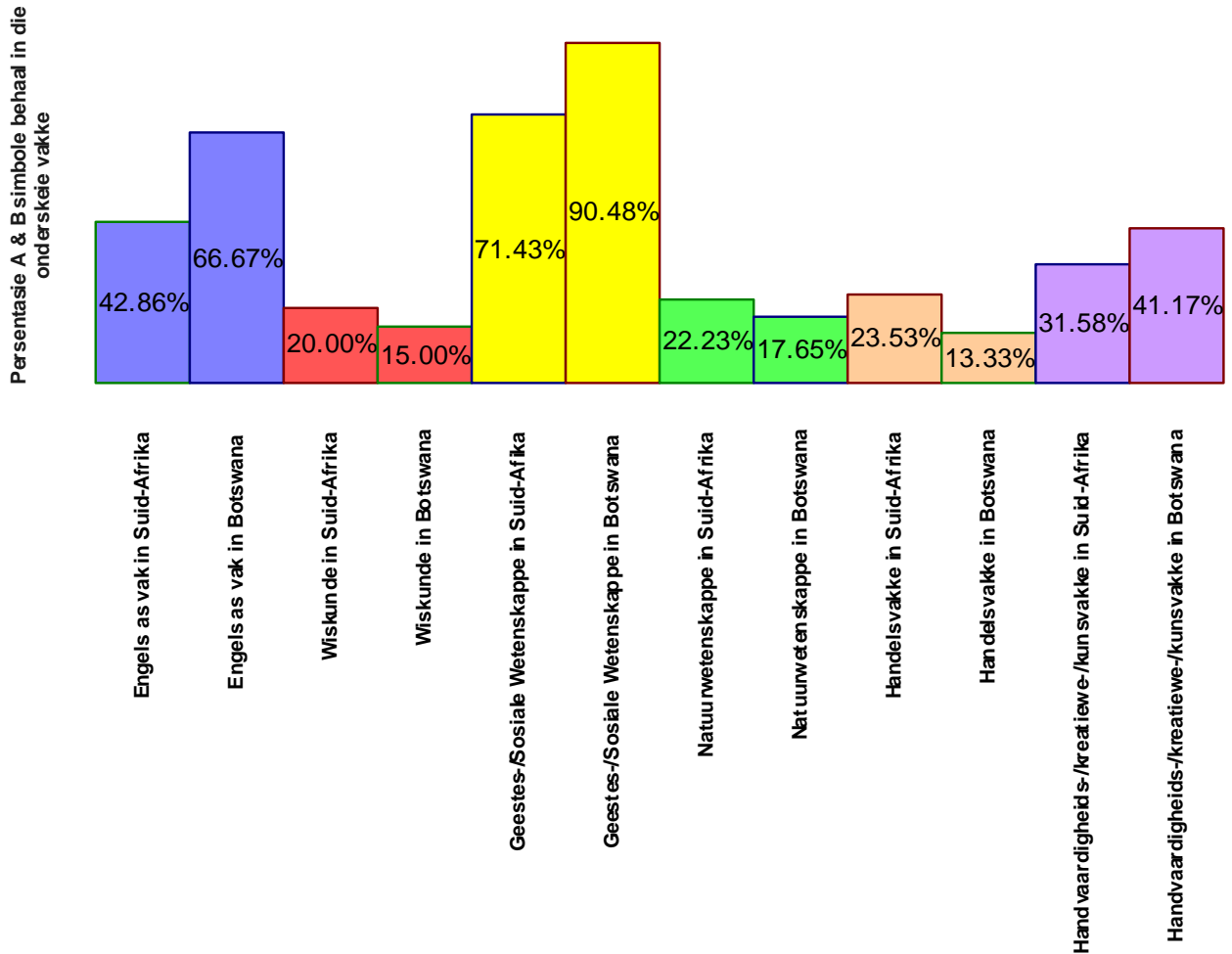


**Gemiddelde simbole (C - E) behaal in vakke : Respons van leerders wat van 'n Afrikaans-medium skool afkomstig is**

Uit die bostaande grafiek kan gesien word dat leerders afkomstig uit Afrikaans-medium skole in Suid-Afrika meer C – E simbole behaal het in al hulle vakke wat hulle huidiglik in Botswana neem naamlik, Engels, Wiskunde, Geestes- en Sosiale Wetenskappe, Natuurwetenskappe, Handelsvakke sowel as Handvaardigheds-/Kreatiewe-/Kunsvakke, as wat die geval in Suid-Afrika was.

**GRAFIEK 5.5 : Gemiddelde punte behaal (A simbool – 80-100% & B simbool – 70-79%) in die onderskeie vakke in Suid-Afrika en Botswana**

**Respons van leerders wat van 'n Engels-/Parallel-medium skool afkomstig is**

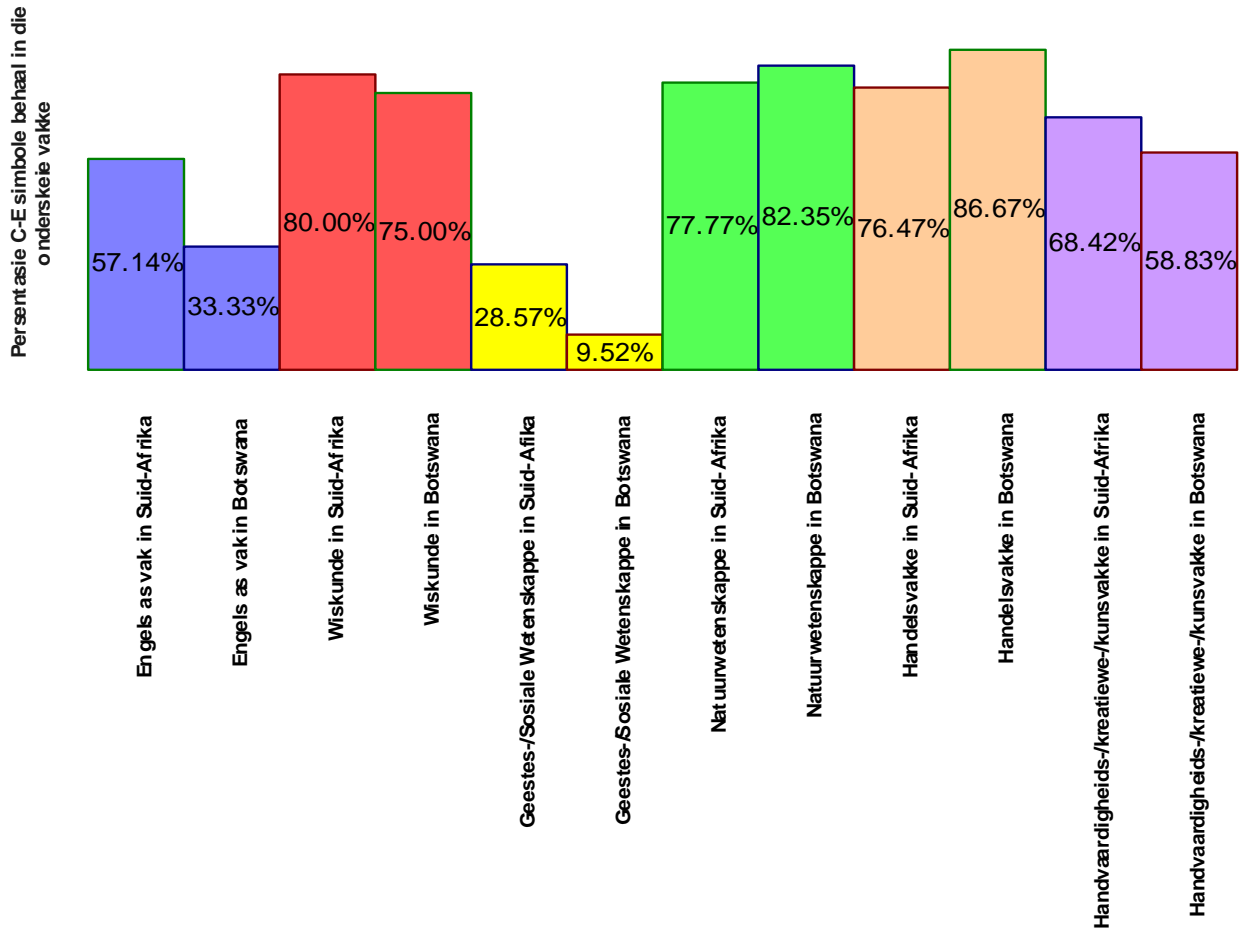


**Gemiddelde simbole (A & B) behaal in vakke : Respons van leerders wat van 'n Afrikaans-medium skool afkomstig is**

Uit die bostaande grafiek kan gesien word dat leerders afkomstig uit Engels-/Parallel-medium skole in Suid-Afrika meer A & B simbole behaal in sommige van hulle vakke wat hulle in Suid-Afrika geneem het naamlik, Wiskunde, Natuurwetenskappe en Handelsvakke, as wat die geval huidiglik in Botswana is.

**GRAFIEK 5.6 : Gemiddelde punte behaal (C simbool – 60-69%, D simbool – 50-59% & E simbool – 40-49%) in die onderskeie vakke in Suid-Afrika en Botswana**

**Respons van leerders wat van 'n Engels-/Parallel-medium skool afkomstig is**



**Gemiddelde simbole (C-E) behaal in vakke : Respons van leerders wat van 'n Afrikaans-medium skool afkomstig is**

Uit die bostaande grafiek kan gesien word dat leerders afkomstig uit Engels-/Parallel-medium skole in Suid-Afrika meer C - E simbole behaal in sommige van hulle vakke wat hulle in Suid-Afrika geneem het naamlik, Engels, Wiskunde, Handvaardigheids-/kreatiewe-/ en kunsvakke, as wat die geval huidiglik in Botswana is.

Daar is 'n t-Toets vir gekorreleerde data gedoen waar die respons van leerders, ten opsigte van hulle akademiese prestasie, wat van 'n suiwer Afrikaans-medium skool in Suid-Afrika na een van die Engels-medium internasionale, privaatskole verskuif het vergelyk is met die respons van leerders wat van 'n Engels medium skool in Suid-Afrika afkomstig is. Daar is 'n vergelyking getref tussen die persentasie leerders wat A (80-100%) of B (70-79%) simbole vir betrokke vakke in Suid-Afrika behaal het en die persentasie wat A of B simbole in Botswana behaal. Dieselfde vergelyking is gedoen by die persentasie leerders wat vanaf 'n C simbool (60-69%) tot en met 'n E simbool (40-49%) vir die betrokke vakke behaal.

**TABEL 5.4 : t-Toets vir gekorreleerde data ten opsigte van die akademiese prestasie van leerders wat van 'n Afrikaans-medium skool afkomstig is en die wat van 'n Engels-medium skool afkomstig is.**

VRAAG NO.	VRAAG	t-TOETS A & B Simbole	t-TOETS C – E Simbole
7.1.1	Gemiddelde punt behaal in Engels in Suid-Afrika Leerders afkomstig van 'n Afrikaans-medium skool teenoor leerders afkomstig van 'n Engels-medium skool	0.09	0.25
	Gemiddelde punt behaal in Engels in Botswana Leerders afkomstig van 'n Afrikaans-medium skool teenoor leerders afkomstig van 'n Engels-medium skool	0.07	0.13
7.1.2	Gemiddelde punt behaal in Wiskunde in Suid-Afrika Leerders afkomstig van 'n Afrikaans-medium skool teenoor leerders afkomstig van 'n Engels-medium skool	0.25	0.27
	Gemiddelde punt behaal in Wiskunde in Botswana Leerders afkomstig van 'n Afrikaans-medium skool teenoor leerders afkomstig van 'n Engels-medium skool	0.28	0.30
7.1.3	Gemiddelde punt behaal in Geestes- en Sosiale Wetenskappe in Suid-Afrika Leerders afkomstig van 'n Afrikaans-medium skool teenoor leerders afkomstig van 'n Engels-medium skool	0.03	0.25
	Gemiddelde punt behaal in Geestes- en Sosiale Wetenskappe in Botswana Leerders afkomstig van 'n Afrikaans-medium skool teenoor leerders afkomstig van 'n Engels-medium skool	0.22	0.09
7.1.4	Gemiddelde punt behaal in Natuurwetenskappe in Suid-Afrika Leerders afkomstig van 'n Afrikaans-medium skool teenoor leerders afkomstig van 'n Engels-medium skool	0.23	0.33
	Gemiddelde punt behaal in Natuurwetenskappe in Botswana Leerders afkomstig van 'n Afrikaans-medium skool teenoor leerders afkomstig van 'n Engels-medium skool	0.20	0.42
7.1.5	Gemiddelde punt behaal in Handelsvakke in Suid-Afrika Leerders afkomstig van 'n Afrikaans-medium skool teenoor leerders afkomstig van 'n Engels-medium skool	0.27	0.29

	Gemiddelde punt behaal in Handelsvakke in Botswana Leerders afkomstig van 'n Afrikaans-medium skool teenoor leerders afkomstig van 'n Engels-medium skool	0.25	0.47
7.1.6	Gemiddelde punt behaal in Handvaardigheids-kreatiewe-kunsvakke in Suid-Afrika Leerders afkomstig van 'n Afrikaans-medium skool teenoor leerders afkomstig van 'n Engels-medium skool	0.31	0.30
	Gemiddelde punt behaal in Handvaardigheids-kreatiewe-kunsvakke in Botswana Leerders afkomstig van 'n Afrikaans-medium skool teenoor leerders afkomstig van 'n Engels-medium skool	0.44	0.45

Uit Tabel 5.4 blyk dit dat daar by die meeste vakke geen betekenisvolle verskille tussen die prestasie van leerders afkomstig uit Afrikaans-medium skole en leerders afkomstig uit Engels- en Parallel-medium skole is nie. Die twee vakgebiede waar daar wel verskille opgemerk is, is by die A (80-100%) en B (70-79%) simbole wat vir onderskeidelik Engels in beide Suid-Afrika en Botswana behaal is en die persentasie A (80-100%) en B (70-79%) simbole wat vir die Geestes- en Sosiale Wetenskappe in Suid-Afrika behaal is.

#### 5.2.2.1 PERSOONLIKE BESONDERHEDE VAN OUERS

**TABEL 5.5 : Biografiese besonderhede van ouers**

<b>VRAAG 1.1 – GESLAG</b>	<b>F</b>	<b>%</b>
Manlik	29	17.37%
Vroulik	138	82.63%
<b>TOTAAL</b>	<b>167</b>	<b>100.00%</b>
<b>VRAAG 1.2 – OUDERDOM</b>		
20-25	17	10.20%
26-30	39	23.35%
31-40	67	40.12%
41-50	19	11.38%
51 en ouer	7	4.19%
<b>TOTAAL</b>	<b>149</b>	<b>89.24%</b>
<b>VRAAG 1.3 – HUISTAAL</b>		
Afrikaans	143	85.63%
Engels	17	10.18%

Albei	7	4.19%
<b>TOTAAL</b>	<b>167</b>	<b>100.00%</b>
<b>VRAAG 1.4 – AANTAL JARE WOONAGTIG IN BOTSWANA</b>		
0-1	65	38.92%
1-2	29	17.37%
2-3	40	23.95%
3-4	7	4.19%
4-5	6	3.59%
5-6	3	1.80%
6-7	2	1.20%
7-8	1	0.60%
8-9	1	0.60%
9+	0	0.00%
<b>TOTAAL</b>	<b>154</b>	<b>92.22%</b>
<b>VRAAG 1.5 – AANTAL JARE WAARTYDENS U KIND/KINDERS NA EEN VAN DIE PRIVAATSKOLE IN BOTSWANA GESTUUR WORD</b>		
0-1	99	59.28%
1-2	23	13.77%
2-3	24	14.38%
3-4	7	4.19%
4+	6	3.59%
<b>TOTAAL</b>	<b>159</b>	<b>95.21%</b>
<b>VRAAG 1.6 – IN WATTER TAAL HET U KIND/KINDERS ONDERWYS ONTVANG VOOR U KOMS NA BOTSWANA ?</b>		
Engels	15	8.98%
Afrikaans	141	84.43%
Albei	2	1.20%
<b>TOTAAL</b>	<b>158</b>	<b>94.61%</b>
<b>VRAAG 1.7 - AANTAL KINDERS INGESKRYF IN EEN VAN BOTSWANA SE PRIVAATSKOLE</b>		
1	41	24.54%
2	36	21.56%
3	12	7.19%
4 en meer	2	1.20%
<b>TOTAAL</b>	<b>91</b>	<b>54.49%</b>



<b>VRAAG 1.8 – WOON U AS GESIN MET BEIDE OUERS TEENWOORDIG IN BOTSWANA ?</b>		
Ja	147	88.02%
Nee	19	11.38%
<b>TOTAAL</b>	<b>166</b>	<b>99.40%</b>
<b>VRAAG 1.9 – INDIEN BEIDE OUERS IN BOTSWANA WOON, WERK ALBEI ?</b>		
Ja	7	4.19%
Nee	152	91.02%
<b>TOTAAL</b>	<b>159</b>	<b>95.21%</b>
<b>VRAAG 1.10 – INDIEN NIE, WIE WERK NIE ?</b>		
Moeder	149	89.22%
Vader	2	1.20%
<b>TOTAAL</b>	<b>151</b>	<b>90.42%</b>
<b>VRAAG 1.11 + 1.12 (SLEGS VIR OUERS MET LEERDERS IN SEKONDÊRE SKOLE)</b>		
<b>VRAAG 1.11 - WAS U KIND/KINDERS VROEËR AAN EEN VAN DIE PRIMÊRE PRIVAATSKOLE VAN BOTSWANA VERBONDE ?</b>		
Ja	67	40.12%
Nee	27	16.17%
<b>TOTAAL</b>	<b>94</b>	<b>56.29%</b>
<b>VRAAG 1.12 – INDIEN WEL - HOEVEEL JARE ?</b>		
N.V.T		
0-1	22	13.17%
1-2	17	10.18%
2-3	13	7.79%
3-4	7	4.19%
4-5	5	2.99%
5-6	3	1.80%
6-7	0	0.00%
<b>TOTAAL</b>	<b>67</b>	<b>40.12%</b>

Uit die bostaande tabel kan die volgende afleidings gemaak word :

- 82.63% van die respondente was vroulik. Die persentasie is ietwat hoër as die persentasie leerders wat vroulik was. Die rede hiervoor is dat dit meestal dames/moeders was die vraelyste voltooi het weens die feit dat hulle baie meer betrokke by die leerders en hulle skoolaktiwiteite is (Vergelyk 3.6.2).
- Die grootste persentasie ouers wat aan die ondersoek deelgeneem het (40.12%) was tussen die ouderdomme van 31 en 40 jaar wat daarop dui dat dit meestal jonger tot middeljarige persone is wat saam met hulle gesinne na Botswana verhuis (Vergelyk 3.4.1).
- 14.37% van die ouers het aangedui dat hulle of slegs Engels of beide Afrikaans en Engels by die huis praat. Dit is in korrelasie met die respons van die leerders waar 12.32% van hulle aangedui het dat hulle of Engels of Afrikaans en Engels by die huis praat. Sommige van die ouers begin Engels met hulle kinders by die huis praat ten einde die verskille tussen die “Taal van die Skool” en die “Taal van die Huis” uit die weg te ruim (Vergelyk 2.7).

### 5.2.3 AFDELING B

#### DEMOGRAFIESE BESONDERHEDE

##### 5.2.3.1 BESONDERHEDE VAN VORIGE SKOOL

**TABEL 5.6 : Besonderhede van vorige skool**

VRAAG 2.1 – WAS VORIGE SKOOL	f	%
Primêr	52	31.14%
Sekondêr	13	7.78%
Gekombineerd	84	50.30%
<b>TOTAAL</b>	<b>149</b>	<b>89.22%</b>

<b>VRAAG 2.2 – HOOGSTE STANDERD/GRAAD DAAR GESLAAG</b>		
Graad 1	13	7.78%
Graad 2	13	7.78%
Standerd 1	21	12.57%
Standerd 2	25	14.98%
Standerd 3	34	20.36%
Standerd 4	15	8.98%
Standerd 5	21	12.57%
Standerd 6	3	1.80%
Standerd 7	4	2.40%
Standerd 8	2	1.20%
Standerd 9	1	0.60%
Standerd 10	0	0.00%
<b>TOTAAL</b>	<b>152</b>	<b>91.02%</b>
<b>VRAAG 2.3 – LOKALISERING VAN SKOOL</b>		
Stedelik	122	73.06%
Platteland	38	22.75%
<b>TOTAAL</b>	<b>160</b>	<b>95.81%</b>
<b>VRAAG 2.4 – AANTAL LEERDERS IN SKOOL – GESKATTE AANTAL</b>		
100-200	11	6.59%
201-300	15	8.98%
301-400	12	7.19%
401-500	21	12.57%
501-600	35	20.96%
601-700	20	11.98%
701 +	47	28.14%
<b>TOTAAL</b>	<b>161</b>	<b>96.41%</b>
<b>VRAAG 2.5 – GEMIDDELDE KLASGROOTTE</b>		
10-20	3	1.80%
21-30	60	35.93%
31 +	99	59.28%
<b>TOTAAL</b>	<b>162</b>	<b>97.01%</b>

- Die grootste persentasie (50.30%) van die leerders wat aan die ondersoek deelgeneem het was afkomstig uit gekombineerde skole.
- 85.02% van die leerders het hulle hoogste standerd/graad in primêre skole in Suid-Afrika voltooi terwyl slegs 6.00% van die leerders hulle hoogste standerd/graad in 'n sekondêre skool voltooi het voor hulle koms na Botswana. Ouers sal meer dikwels sekondêre leerders in koshuise in Suid-Afrika agter laat as primêre leerders.
- Die grootste persentasie (73.06%) leerders wat aan die ondersoek deelgeneem het was afkomstig uit stedelike skole.
- Die grootste persentasie (28.14%) leerders was afkomstig uit skole met meer as 700 leerders.
- 59.28% van die leerders het aangedui dat hulle gewoon is aan klasse met meer as 30 leerders in. Om skielik in kleiner klasse aan te pas kan bepaalde probleme inhou (Vergelyk 3.3.5).

### 5.2.3.2 BESONDERHEDE VAN HUIDIGE SKOOL

**TABEL 5.7 : Besonderhede van huidige skool**

<b>VRAAG 3.1 – IS HUIDIGE SKOOL</b>	<b>f</b>	<b>%</b>
Primêr	60	35.93%
Sekondêr	13	7.78%
Gekombineerd	92	55.09%
<b>TOTAAL</b>	<b>165</b>	<b>98.80%</b>
<b>VRAAG 3.2 – AANTAL LEERDERS IN SKOOL – GESKATTE AANTAL</b>		
100-200	0	0.00%
201-300	0	0.00%
301-400	23	13.77%
401-500	42	25.15%
501-600	35	20.96%
601-700	60	35.93%
701 +	1	0.60%

<b>TOTAAL</b>	<b>161</b>	<b>96.41%</b>
<b>VRAAG 3.3 – AANTAL AFRIKAANSSPREKENDE LEERDERS – GESKATTE AANTAL</b>		
10-20	15	8.98%
21-30	38	22.75%
31-40	71	42.51%
41-50	32	19.17%
51 +	7	4.19%
<b>TOTAAL</b>	<b>163</b>	<b>97.60%</b>
<b>VRAAG 3.4 – HET TOELATINGSEKSAMEN LEERDER BENADEEL WEENS DIE FEIT DAT HY/SY NIE ENGELS AS MOEDERTAAL HET NIE ?</b>		
1 : Altyd	61	36.53%
2 : Dikwels	75	44.91%
3 : Selde	17	10.17%
4 : Nooit	11	6.59%
<b>TOTAAL</b>	<b>164</b>	<b>98.20%</b>

- 55.09% van die leerders wat aan die ondersoek deelgeneem het is verbonde aan gekombineerde skole.
- Die grootste persentasie (35.93%) is verbonde aan skole met tussen 601-700 leerders.
- 42.51% van die leerders het aangedui dat hulle in die omgewing van tussen 31-40 Afrikaanssprekende leerders in 'n betrokke skool is.
- 44.91% van die leerders het aangedui dat hulle voel dat die toelatingstoetse wat hulle moes aflê hulle “Dikwels” benadeel het weens die feit dat hulle nie Engels as moedertaal het nie (Vergelyk 2.3.1.1).

5.2.4 AFDELING C

5.2.4.1 SOSIALE AANPASSING

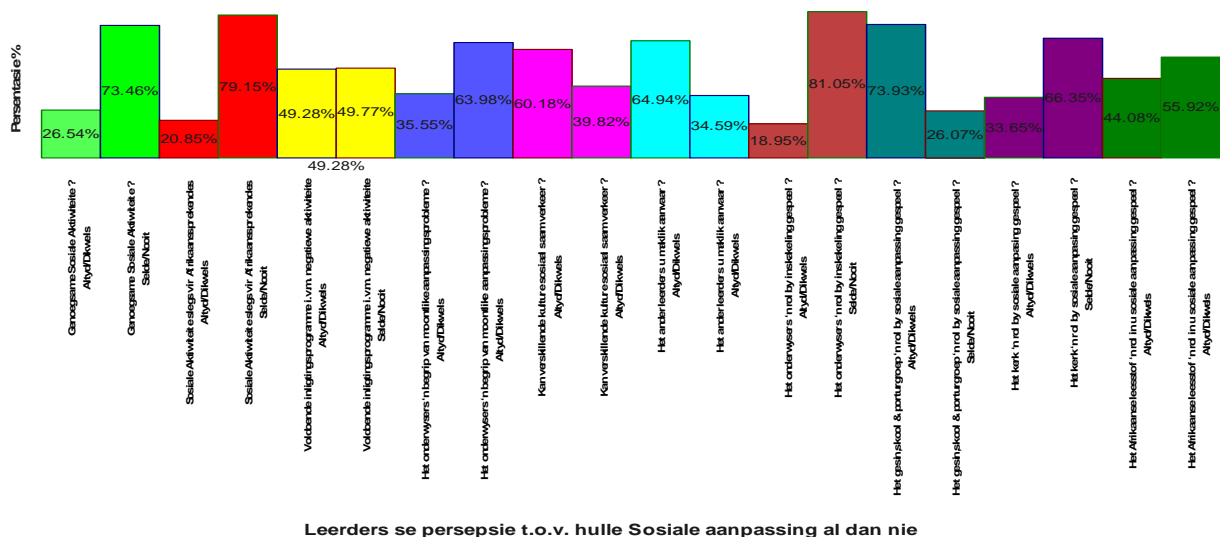
**TABEL 5.8 : Leerders se persepsie ten opsigte van die sosiale aanpassing van Afrikaanssprekende leerders in die privaat skole van Botswana**

	F	%
<b>VRAAG 4.1 – WORD DAAR GENOEG SOSIALE AKTIWITEITE DEUR DIE SKOOL AANGEBIED OM LEERDERS, OUERS EN PERSONEEL DIE GELEENTHEID TE BIED OM OP SOSIALE VLAK TE VERKEER ?</b>		
1 : Altyd	25	11.85%
2 : Dikwels	31	14.69%
3 : Selde	83	39.34%
4 : Nooit	72	34.12%
<b>TOTAAL</b>	<b>211</b>	<b>100.00%</b>
<b>VRAAG 4.2. – IS DAAR SOSIALE AKTIWITEITE BY DIE SKOOL WAARBY SLEGS AFRIKAANSPREKENDE LEERDERS BETROKKE IS ?</b>		
1 : Altyd	15	7.11%
2 : Dikwels	29	13.74%
3 : Selde	149	70.62%
4 : Nooit	18	8.53%
<b>TOTAAL</b>	<b>211</b>	<b>100.00%</b>
<b>VRAAG 4.3 – IS DAAR VOLDOENDE INLIGTINGSPROGRAMME OM LEERDERS IN TE LIG EN TE WAARSKU TEEN MOONTLIKE NEGATIEWE INVLOEDE/SOSIALE AKTIWITEITE IN DIE GEMEENSKAP ?</b>		
1 : Altyd	45	21.33%
2 : Dikwels	59	27.95%
3 : Selde	68	32.23%
4 : Nooit	37	17.54%
<b>TOTAAL</b>	<b>209</b>	<b>99.05%</b>

<b>VRAAG 4.4 – HET ONDERWYSERS ‘N BEGRIP VIR MOONTLIKE SOSIALE-AANPASSINGSPROBLEME WAT LEERDERS MAG ONDERVIND ?</b>		
1 : Altyd	26	12.32%
2 : Dikwels	49	23.23%
3 : Selde	81	38.39%
4 : Nooit	54	25.59%
<b>TOTAAL</b>	<b>210</b>	<b>99.53%</b>
<b>VRAAG 4.5 – LAAT HOOF/DIREKTEUR VERSKILLENDE KULTURE TOE OM IN HARMONIE OP SOSIALE VLAK TE VERKEER ?</b>		
1 : Altyd	46	21.80%
2 : Dikwels	81	38.38%
3 : Selde	52	24.65%
4 : Nooit	32	15.17%
<b>TOTAAL</b>	<b>211</b>	<b>100.00%</b>
<b>VRAAG 4.6 – HET ANDER LEERDERS IN U KLAS U MAKLIK AANVAAR EN BY HULLE “INGETREK” ?</b>		
1 : Altyd	56	26.55%
2 : Dikwels	81	38.39%
3 : Selde	52	24.64%
4 : Nooit	21	9.95%
<b>TOTAAL</b>	<b>210</b>	<b>99.53%</b>
<b>VRAAG 4.7 – HET DIE ONDERWYSERS IN DIE BETROKKE SKOOL ENIGSINS ‘N ROL BY U INSKAKELING IN ‘N BEPAALDE VRIENDEKRING GESPEEL ?</b>		
1 : Altyd	21	9.95%
2 : Dikwels	19	9.00%
3 : Selde	126	59.72%
4 : Nooit	45	21.33%
<b>TOTAAL</b>	<b>211</b>	<b>100.00%</b>
<b>VRAAG 4.8 – HET U GESIN, SKOOL EN PORTUURGROEP AL DRIE ‘N ROL GESPEEL IN U SOSIALE AANPASSING IN BOTSWANA ?</b>		
1 : Altyd	59	27.96%
2 : Dikwels	97	45.97%
3 : Selde	39	18.49%
4 : Nooit	16	7.58%

<b>TOTAAL</b>	<b>211</b>	<b>100.00%</b>
<b>VRAAG 4.9 – HET DIE KERK 'N ROL GESPEEL IN U SOSIALE AANPASSING IN BOTSWANA ?</b>		
1 : Altyd	28	13.27%
2 : Dikwels	43	20.38%
3 : Selde	86	40.76%
4 : Nooit	54	25.59%
<b>TOTAAL</b>	<b>211</b>	<b>100.00%</b>
<b>VRAAG 4.10 – HET DIE AFRIKAANSE LEESSTOF WAT IN BOTSWANA BESKIKBAAR IS 'N ROL GESPEEL IN U SOSIALE AANPASSING ?</b>		
1 : Altyd	48	22.75%
2 : Dikwels	45	21.33%
3 : Selde	67	31.75%
4 : Nooit	51	24.17%
<b>TOTAAL</b>	<b>211</b>	<b>100.00%</b>

**GRAFIEK 5.7 :      Leerdere se persepsie ten opsigte van die sosiale aanpassing van Afrikaanssprekende leerdere in die privaatskole van Botswana**





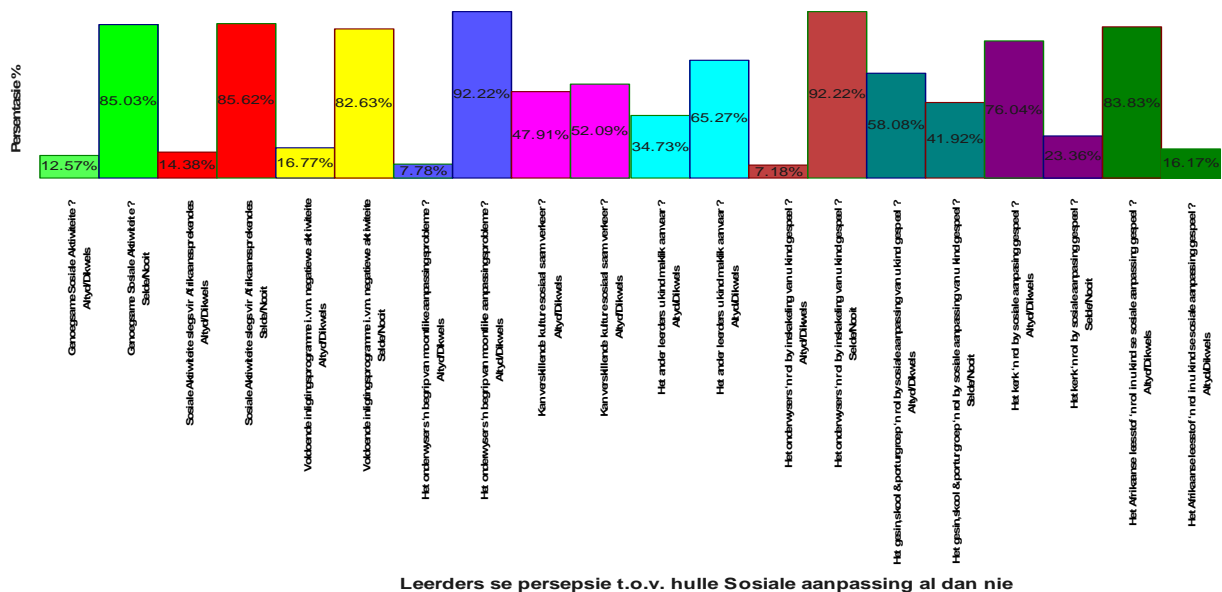
**TABEL 5.9 : Ouers se persepsie ten opsigte van die sosiale aanpassing van Afrikaanssprekende leerders in die privaatskole van Botswana**

	f	%
<b>VRAAG 4.1 – WORD DAAR GENOEG SOSIALE AKTIWITEITE DEUR DIE SKOOL AANGEBIED OM LEERDERS, OUIERS EN PERSONEEL DIE GELEENTHEID TE BIED OM OP SOSIALE VLAK TE VERKEER ?</b>		
1 : Altyd	14	8.38%
2 : Dikwels	7	4.19%
3 : Selde	53	31.74%
4 : Nooit	89	53.29%
<b>TOTAAL</b>	<b>163</b>	<b>97.60%</b>
<b>VRAAG 4.2. – IS DAAR SOSIALE AKTIWITEITE BY DIE SKOOL WAARBY SLEGS AFRIKAANSPREKENDE LEERDERS BETROKKE IS ?</b>		
1 : Altyd	12	7.19%
2 : Dikwels	12	7.19%
3 : Selde	54	32.33%
4 : Nooit	89	53.29%
<b>TOTAAL</b>	<b>167</b>	<b>100.00%</b>
<b>VRAAG 4.3 – IS DAAR VOLDOENDE INLIGTINGSPROGRAMME OM LEERDERS IN TE LIG EN TE WAARSKU TEEN MOONTLIKE NEGATIEWE INVLOEDE/SOSIALE AKTIWITEITE IN DIE GEMEENSKAP ?</b>		
1 : Altyd	9	5.39%
2 : Dikwels	19	11.38%
3 : Selde	59	35.32%
4 : Nooit	79	47.31%
<b>TOTAAL</b>	<b>166</b>	<b>99.40%</b>
<b>VRAAG 4.4 – HET ONDERWYSERS ‘N BEGRIP VIR MOONTLIKE SOSIALE-AANPASSINGSPROBLEME WAT LEERDERS MAG ONDERVIND ?</b>		
1 : Altyd	5	2.99%
2 : Dikwels	8	4.79%
3 : Selde	91	54.49%
4 : Nooit	63	37.73%
<b>TOTAAL</b>	<b>167</b>	<b>100.00%</b>

<b>VRAAG 4.5 – LAAT HOOF/DIREKTEUR VERSKILLENDE KULTURE TOE OM IN HARMONIE OP SOSIALE VLAK TE VERKEER ?</b>		
1 : Altyd	29	17.37%
2 : Dikwels	51	30.54%
3 : Selde	41	24.55%
4 : Nooit	46	27.54%
<b>TOTAAL</b>	<b>167</b>	<b>100.00%</b>
<b>VRAAG 4.6 – HET ANDER LEERDERS IN U KIND SE KLAS HOM/HAAR MAKLIK AANVAAR EN BY HULLE “INGETREK” ?</b>		
1 : Altyd	16	9.58%
2 : Dikwels	42	25.15%
3 : Selde	57	34.13%
4 : Nooit	52	31.14%
<b>TOTAAL</b>	<b>167</b>	<b>100.00%</b>
<b>VRAAG 4.7 – HET DIE ONDERWYSERS IN U KIND SE BETROKKE SKOOL ENIGSINS ‘N ROL BY SY/HAAR INSKAKELING IN ‘N BEPAALDE VRIENDEKRING GESPEEL ?</b>		
1 : Altyd	5	2.99%
2 : Dikwels	7	4.19%
3 : Selde	29	17.37%
4 : Nooit	125	74.85%
<b>TOTAAL</b>	<b>166</b>	<b>99.40%</b>
<b>VRAAG 4.8 – HET U GESIN, SKOOL EN PORTUURGROEP AL DRIE ‘N ROL GESPEEL IN U KIND SE SOSIALE AANPASSING IN BOTSWANA ?</b>		
1 : Altyd	26	15.57%
2 : Dikwels	71	42.51%
3 : Selde	58	34.73%
4 : Nooit	12	7.19%
<b>TOTAAL</b>	<b>167</b>	<b>100.00%</b>
<b>VRAAG 4.9 – HET DIE KERK ‘N ROL GESPEEL IN U KIND SE SOSIALE AANPASSING IN BOTSWANA ?</b>		
1 : Altyd	46	27.54%
2 : Dikwels	81	48.50%
3 : Selde	29	17.37%
4 : Nooit	10	5.99%
<b>TOTAAL</b>	<b>166</b>	<b>99.40%</b>

VRAAG 4.10 – HET DIE AFRIKAANSE LEESSTOF WAT IN BOTSWANA BESKIKBAAR IS 'N ROL GESPEEL IN U KIND SE SOSIALE AANPASSING ?		
1 : Altyd	59	35.33%
2 : Dikwels	81	48.50%
3 : Selde	17	10.18%
4 : Nooit	10	5.99%
<b>TOTAAL</b>	<b>167</b>	<b>100.00%</b>

**GRAFIEK 5.8 : Ouers se persepsie ten opsigte van die sosiale aanpassing van Afrikaanssprekende leerders in die privaatskole van Botswana**



**TABEL 5.10 : t-Toets vir ongekorreleerde data ten opsigte van die sosiale aanpassing van Afrikaanssprekende leerders in die privaatskole van Botswana**

VRAAG NO.	VRAAG	t-TOETS Altyd & Dikwels	t-TOETS Selde & Nooit
4.1	Word daar genoeg sosiale aktiwiteite deur die skool aangebied om leerders, ouers en personeel die geleentheid te bied om op sosiale vlak te verkeer ?	0.06	0.33
4.2	Is daar sosiale aktiwiteite by die skool waarby slegs Afrikaanssprekende leerders betrokke is ?	0.22	0.47
4.3	Is daar voldoende inligtingsprogramme om leerders in te lig en te waarsku teen moontlike negatiewe invloede/sosiale aktiwiteite in die gemeenskap ?	0.03	0.11
4.4	Het onderwysers 'n begrip vir moontlike sosiale-aanpassingsprobleme wat leerders mag ondervind ?	0.06	0.16
4.5	Laat hoof/direkteur verskillende kulture toe om in harmonie op sosiale vlak te verkeer ?	0.31	0.17
4.6	Het ander leerders in leerder se klas hom/haar maklik aanvaar en by hulle "ingetrek" ?	0.13	0.09
4.7	Het die onderwysers in leerders se betrokke skole enigsins 'n rol by sy/haar inskakeling in 'n bepaalde vriendekring gespeel ?	0.008	0.44
4.8	Het die gesin, skool en portuurgroep al drie 'n rol gespeel in leerders se sosiale aanpassing in Botswana ?	0.34	0.32
4.9	Het die kerk 'n rol gespeel in leerders se sosiale aanpassing in Botswana ?	0.09	0.07
4.10	Het die Afrikaanse leesstof wat in Botswana beskikbaar is 'n rol gespeel in leerders se sosiale aanpassing ?	0.04	0.02

Uit Tabel 5.10 blyk dit dat daar beduidende verskille tussen die respons, waar altyd/dikwels as keuse gemaak is, van die leerders en ouers is ten opsigte van die sosiale aanpassing van leerders by vrae 4.1, 4.3, 4.4, 4.7 en 4.10.

Waar selde/nooit as keuse gekies is, is daar 'n beduidende verskil in die respons van die leerders en ouers slegs by vraag 4.10.

5.2.4.2 KULTURELE AANPASSING

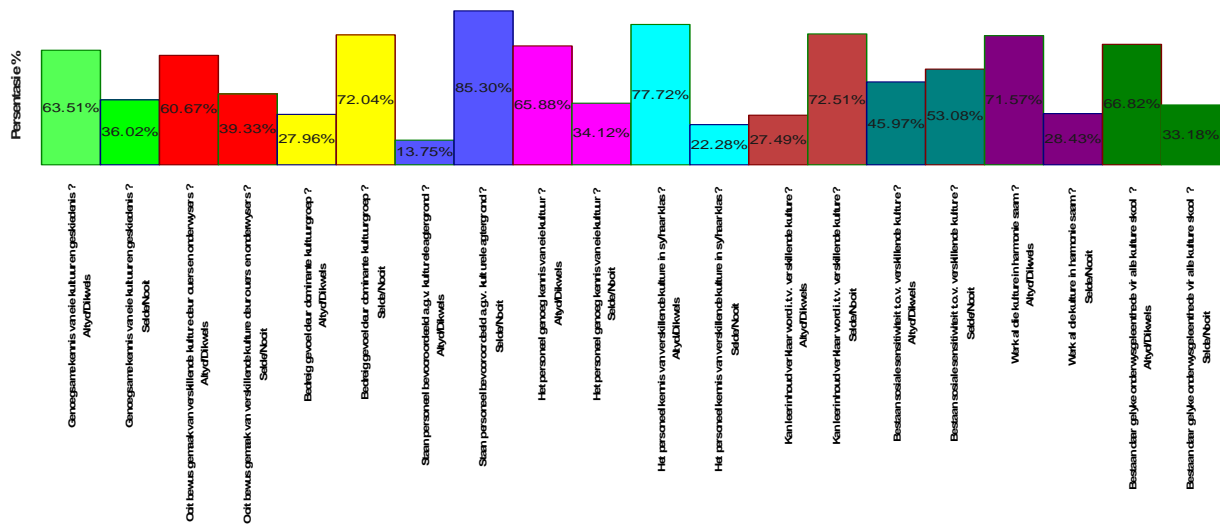
**TABEL 5.11 : Leerders se persepsie ten opsigte van die kulturele aanpassing van Afrikaanssprekende leerders in die privaatskole van Botswana**

	f	%
<b>VRAAG 4.11 – HET U GENOEG KENNIS VAN U EIE AFRIKANER KULTUUR EN GESKIEDENIS</b>		
1 : Altyd	32	15.17%
2 : Dikwels	102	48.34%
3 : Selde	46	21.80%
4 : Nooit	30	14.22%
<b>TOTAAL</b>	<b>210</b>	<b>99.53%</b>
<b>VRAAG 4.12 – IS U OOI BEWUS GEMAAK VAN SPESIFIEKE VERSKILLE TUSSEN U KULTUUR EN ANDER KULTURE IN U KLAS HETSY DIT DEUR OUERS OF ONDERWYSERS WAS ?</b>		
1 : Altyd	39	18.48%
2 : Dikwels	89	42.19%
3 : Selde	47	22.27%
4 : Nooit	36	17.06%
<b>TOTAAL</b>	<b>211</b>	<b>100.00%</b>
<b>VRAAG 4.13 – HET U OOI BEDREIG GEVOEL DEUR DIE DOMINANTE KULTUURGROEP BINNE U SKOOL ?</b>		
1 : Altyd	5	2.37%
2 : Dikwels	54	25.59%
3 : Selde	83	39.34%
4 : Nooit	69	32.70%
<b>TOTAAL</b>	<b>211</b>	<b>100.00%</b>
<b>VRAAG 4.14 – VOEL U SOMS DAT DIE PERSONEEL BEVOORDEELD TEENOR U STAAN AS GEVOLG VAN KULTURELE AGTERGROND, MOEDERTAAL ENS.</b>		
1 : Altyd	14	6.64%
2 : Dikwels	15	7.11%
3 : Selde	93	44.07%

4 : Nooit	87	41.23%
<b>TOTAAL</b>	<b>209</b>	<b>99.05%</b>
<b>VRAAG 4.15 – SOU U SÊ DIE PERSONEEL HET GENOEG KENNIS, BEGRIP EN LIEFDE VIR SY/HAAR EIE KULTUUR SODAT HY/SY 'N POSITIEWE GESINDHEID TEENOR ANDER KULTURE KAN OPENBAAR ?</b>		
1 : Altyd	90	42.66%
2 : Dikwels	49	23.22%
3 : Selde	47	22.27%
4 : Nooit	25	11.85%
<b>TOTAAL</b>	<b>211</b>	<b>100.00%</b>
<b>VRAAG 4.16 – HET DIE ONDERWYSERS 'N GOEIE KENNIS VAN DIE VERSKILLENDE KULTURE IN SY/HAAR KLAS DEURDAT HY/SY BYVOORBEELD WEET VAN WATTER LAND ELKE LEERDER AFKOMSTIG IS ?</b>		
1 : Altyd	123	58.29%
2 : Dikwels	41	19.43%
3 : Selde	21	9.96%
4 : Nooit	26	12.32%
<b>TOTAAL</b>	<b>211</b>	<b>100.00%</b>
<b>VRAAG 4.17 – KAN ONDERWYSERS LEERINHOUDE VERKLAAR IN TERME VAN VERSKILLENDE KULTURE OF WORD BEPAALDE KULTUURGROEPE SOMS IN LESSE BENADEEL/TE NA GEKOM ?</b>		
1 : Altyd	21	9.96%
2 : Dikwels	37	17.53%
3 : Selde	92	43.60%
4 : Nooit	61	28.91%
<b>TOTAAL</b>	<b>211</b>	<b>100.00%</b>
<b>VRAAG 4.18 – BESTAAN DAAR SOSIALE SENSITIWITEIT BY LEERDERS EN PERSONEEL TEN OPSIGTE VAN HULLE VERSKILLENDE KULTURE OF VOEL LEERDERS VAN PARTY KULTURE MEER SELFBEWUS AS ANDER ?</b>		
1 : Altyd	30	14.22%
2 : Dikwels	67	31.75%
3 : Selde	83	39.34%
4 : Nooit	29	13.74%
<b>TOTAAL</b>	<b>209</b>	<b>99.05%</b>

VRAAG 4.19 – WERK AL DIE VERSKILLENDE KULTURE IN DIE SKOOL IN HARMONIE SAAM ?		
1 : Altyd	53	25.12%
2 : Dikwels	98	46.45%
3 : Selde	47	22.27%
4 : Nooit	13	6.16%
<b>TOTAAL</b>	<b>211</b>	<b>100.00%</b>
VRAAG 4.20 – BESTAAN DAAR GELYKE ONDERWYSGELEENTHEDE VIR ALLE KULTURE BINNE BOTSWANA SE PRIVAATSKOLE ?		
1 : Altyd	82	38.86%
2 : Dikwels	59	27.96%
3 : Selde	37	17.54%
4 : Nooit	33	15.64%
<b>TOTAAL</b>	<b>211</b>	<b>100.00%</b>

**GRAFIEK 5.9 : Leerders se persepsie ten opsigte van die kulturele aanpassing van Afrikaanssprekende leerders in die privaat skole van Botswana**



Leerders se persepsie t.o.v. hulle Kulturele aanpassing al dan nie

**TABEL 5.12 : Ouers se persepsie ten opsigte van die kulturele aanpassing van Afrikaanssprekende leerders in die privaatskole van Botswana**

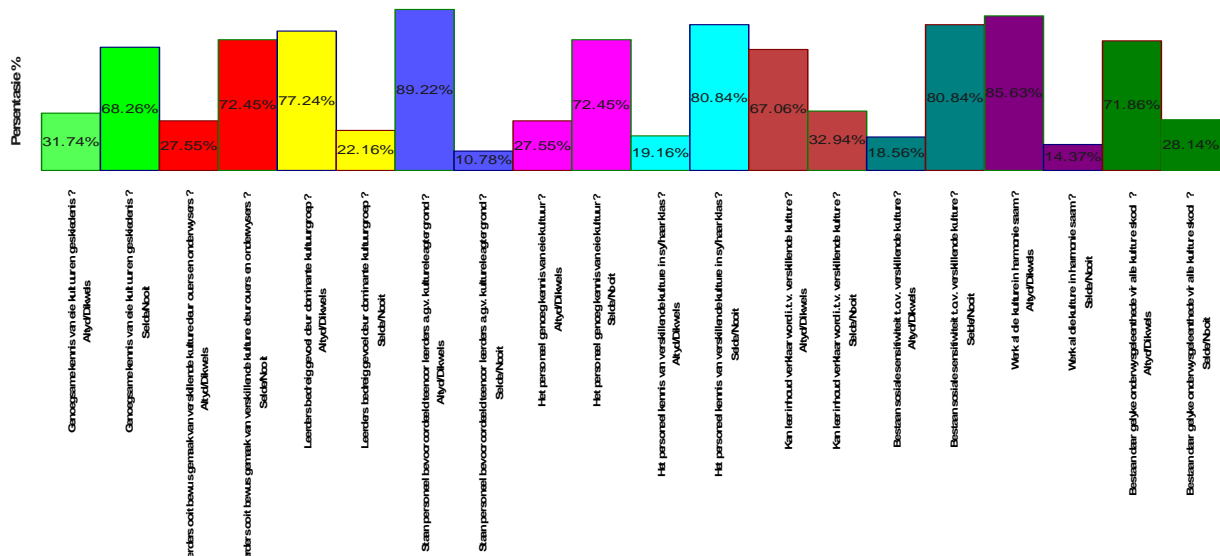
	<b>F</b>	<b>%</b>
<b>VRAAG 4.11 – HET U KIND GENOEG KENNIS VAN SY/HAAR EIE AFRIKANER KULTUUR EN GESKIEDENIS ?</b>		
1 : Altyd	32	19.17%
2 : Dikwels	21	12.57%
3 : Selde	93	55.69%
4 : Nooit	21	12.57%
<b>TOTAAL</b>	<b>167</b>	<b>100.00%</b>
<b>VRAAG 4.12 – IS U KIND OOI T BEWUS GEMAAK VAN SPESIFIEKE VERSKILLE TUSSEN SY/HAAR KULTUUR EN ANDER KULTURE IN SY/HAAR KLAS HETSY DIT DEUR U AS OUERS OF DEUR DIE ONDERWYSERS WAS ?</b>		
1 : Altyd	29	17.37%
2 : Dikwels	17	10.18%
3 : Selde	39	23.35%
4 : Nooit	82	49.10%
<b>TOTAAL</b>	<b>167</b>	<b>100.00%</b>
<b>VRAAG 4.13 – HET U KIND OOI T BEDREIG GEVOEL DEUR DIE DOMINANTE KULTUURGROEP BINNE SY/HAAR SKOOL ?</b>		
1 : Altyd	31	18.56%
2 : Dikwels	98	58.68%
3 : Selde	25	14.97%
4 : Nooit	12	7.19%
<b>TOTAAL</b>	<b>166</b>	<b>99.40%</b>
<b>VRAAG 4.14 – VOEL U KIND SOMS DAT DIE PERSONEEL BEVOORDEELD TEENOR HOM/HAAR STAAN AS GEVOLG VAN KULTURELE AGTERGROND, MOEDERTAAL ENS. ?</b>		
1 : Altyd	67	40.12%
2 : Dikwels	82	49.10%
3 : Selde	13	7.78%
4 : Nooit	5	3.00%



<b>TOTAAL</b>	<b>167</b>	<b>100.00%</b>
<b>VRAAG 4.15 – SOU U SÊ DIE PERSONEEL HET GENOEG KENNIS, BEGRIP EN LIEFDE VIR SY/HAAR EIE KULTUUR SODAT HY/SY 'N POSITIEWE GESINDHEID TEENOOR ANDER KULTURE KAN OPENBAAR ?</b>		
1 : Altyd	29	17.37%
2 : Dikwels	17	10.18%
3 : Selde	82	49.10%
4 : Nooit	39	23.35%
<b>TOTAAL</b>	<b>167</b>	<b>100.00%</b>
<b>VRAAG 4.16 – HET DIE ONDERWYSERS 'N GOEIE KENNIS VAN DIE VERSKILLENDE KULTURE IN SY/HAAR KLAS DEURDAT HY/SY BYVOORBEELD WEET VAN WATTER LAND ELKE LEERDER AFKOMSTIG IS ?</b>		
1 : Altyd	18	10.78%
2 : Dikwels	14	8.38%
3 : Selde	83	49.70%
4 : Nooit	52	31.14%
<b>TOTAAL</b>	<b>167</b>	<b>100.00%</b>
<b>VRAAG 4.17 – KAN ONDERWYSERS LEERINHOUDE VERKLAAR IN TERME VAN VERSKILLENDE KULTURE OF WORD BEPAALDE KULTUURGROEPE SOMS IN LESSE BENADEEL/TE NA GEKOM ?</b>		
1 : Altyd	26	15.57%
2 : Dikwels	86	51.49%
3 : Selde	37	22.16%
4 : Nooit	18	10.78%
<b>TOTAAL</b>	<b>167</b>	<b>100.00%</b>
<b>VRAAG 4.18 – BESTAAN DAAR SOSIALE SENSITIWITEIT BY LEERDERS EN PERSONEEL TEN OPSIGTE VAN HULLE VERSKILLENDE KULTURE OF VOEL LEERDERS VAN PARTY KULTURE MEER SELFBEWUS AS ANDER ?</b>		
1 : Altyd	8	4.79%
2 : Dikwels	23	13.77%
3 : Selde	86	51.50%
4 : Nooit	49	29.34%
<b>TOTAAL</b>	<b>166</b>	<b>99.40%</b>

<b>VRAAG 4.19 – WERK AL DIE VERSKILLENDE KULTURE IN DIE SKOOL IN HARMONIE SAAM ?</b>		
1 : Altyd	45	26.95%
2 : Dikwels	98	58.68%
3 : Selde	20	11.97%
4 : Nooit	4	2.40%
<b>TOTAAL</b>	<b>167</b>	<b>100.00%</b>
<b>VRAAG 4.20 – BESTAAN DAAR GELYKE ONDERWYSGELEENTHEDE VIR ALLE KULTURE BINNE BOTSWANA SE PRIVAATSKOLE ?</b>		
1 : Altyd	57	34.13%
2 : Dikwels	63	37.73%
3 : Selde	31	18.56%
4 : Nooit	16	9.58%
<b>TOTAAL</b>	<b>167</b>	<b>100.00%</b>

**GRAFIEK 5.10 : Ouers se persepsie ten opsigte van die kulturele aanpassing van Afrikaanssprekende leerders in die privaat skole van Botswana**



Ouers se persepsie t.o.v. Kulturele aanpassing van leerders al dan nie

**TABEL 5.13 : t-Toets ten opsigte van die kulturele aanpassing van Afrikaanssprekende leerders in die privaatskole van Botswana**

VRAAG NO.	VRAAG	t-TOETS Altyd & Dikwels	t-TOETS Selde & Nooit
4.11	Het leerders genoeg kennis van sy/haar eie Afrikaner kultuur en geskiedenis ?	0.22	0.27
4.12	Is leerders ooit bewus gemaak van spesifieke verskille tussen sy/haar kultuur en ander kulture in sy/haar klas hetsy dit deur ouers of deur die onderwysers was ?	0.15	0.17
4.13	Het leerders ooit bedreig gevoel deur die dominante kultuurgroep binne sy/haar skool ?	0.20	0.02
4.14	Voel leerders soms dat die personeel bevooroordeel teenoor hom/haar staan as gevolg van sy/haar kulturele agtergrond, moedertaal ens. ?	0.006	0.002
4.15	Het die personeel genoeg kennis, begrip en liefde vir sy/haar eie kultuur sodat hy/sy 'n positiewe gesindheid teenoor ander kulture kan openbaar ?	0.10	0.15
4.16	Het die onderwysers 'n goeie kennis van die verskillende kulture in sy/haar klas deurdad hy/sy byvoorbeeld weet van watter land elke leerder afkomstig is ?	0.14	0.04
4.17	Kan onderwysers leerinhoud verklaar in terme van verskillende kulture of word bepaalde kultuurgroepe soms in lesse benadeel/te na gekom ?	0.20	0.08
4.18	Bestaan daar sosiale sensitiwiteit by leerders en personeel ten opsigte van hulle verskillende kulture of voel leerders van party kulture meer selfbewus as ander ?	0.15	0.25
4.19	Werk al die verskillende kulture in die skool in harmonie saam ?	0.37	0.27
4.20	Bestaan daar gelyke onderwysgeleenthede vir alle kulture binne Botswana se privaatskole ?	0.35	0.32

Uit Tabel 5.13 blyk dit dat daar beduidende verskille tussen die respons, waar altyd/dikwels as keuse gemaak is, van die leerders en ouers is ten opsigte van die kulturele aanpassing van leerders slegs by vraag 4.14.

Waar selde/nooit as keuse gekies is, is daar 'n beduidende verskil in die respons van die leerders en ouers by vrae 4.13, 4.14, 4.16 en 4.17.

5.2.4.3 AANPASSING TEN OPSIGTE VAN DIE MEDIUM VAN ONDERRIG

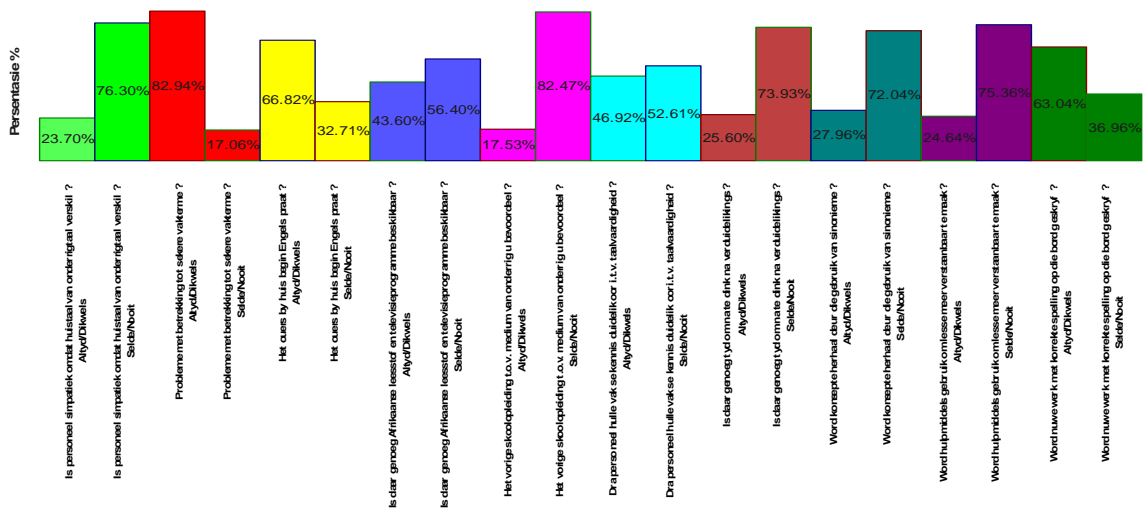
**TABEL 5.14 : Leerders se persepsie aangaande die aanpassing, ten opsigte van die medium van onderrig, van Afrikaanssprekende leerders in die privaatskole van Botswana**

	F	%
<b>VRAAG 4.21 – STAAN PERSONEEL SIMPATIEK TEENoor U OMDAT U HUISTAAL VAN U ONDERRIGTAAL VERSKIL ?</b>		
1 : Altyd	27	12.80%
2 : Dikwels	23	10.90%
3 : Selde	89	42.18%
4 : Nooit	72	34.12%
<b>TOTAAL</b>	<b>211</b>	<b>100.00%</b>
<b>VRAAG 4.22 – ONDERVIND U PROBLEME MET BETREKKING TOT SEKERE VAKTERME AS GEVOLG VAN DIE MEDIUM VAN ONDERRIG ?</b>		
1 : Altyd	93	44.08%
2 : Dikwels	82	38.86%
3 : Selde	25	11.85%
4 : Nooit	11	5.21%
<b>TOTAAL</b>	<b>211</b>	<b>100.00%</b>
<b>VRAAG 4.23 – HET U OUERS BY DIE HUIS MET U BEGIN ENGELS PRAAT NA U AANKOMS IN BOTSWANA ?</b>		
1 : Altyd	60	28.44%
2 : Dikwels	81	38.38%
3 : Selde	37	17.54%
4 : Nooit	32	15.17%
<b>TOTAAL</b>	<b>210</b>	<b>99.53%</b>
<b>VRAAG 4.24 – IS DAAR GENOEG AFRIKAANSE LEESSTOF EN TELVISIEPROGRAMME TOT U BESKIKKING OM U AFRIKAANS STEEDS OP STANDAARD TE HOU ?</b>		
1 : Altyd	40	18.96%
2 : Dikwels	52	24.64%
3 : Selde	82	38.86%
4 : Nooit	37	17.54%
<b>TOTAAL</b>	<b>211</b>	<b>100.00%</b>

<b>VRAAG 4.25 – HET U SKOOLOPLEIDING BY U VORIGE SKOOL, TEN OPSIGTE VAN DIE MEDIUM VAN ONDERRIG, U BEVOORDEEL MET U AANPASSING BY U NUWE SKOOL ?</b>		
1 : Altyd	21	9.95%
2 : Dikwels	16	7.58%
3 : Selde	91	43.13%
4 : Nooit	83	39.34%
<b>TOTAAL</b>	<b>211</b>	<b>100.00%</b>
<b>VRAAG 4.26 – DRA PERSONEEL HUL VAK SE KENNIS DUIDELIK, IN TERME VAN TAALVAARDIGHEID, OOR ?</b>		
1 : Altyd	48	22.75%
2 : Dikwels	51	24.17%
3 : Selde	53	25.12%
4 : Nooit	58	27.49%
<b>TOTAAL</b>	<b>210</b>	<b>99.53%</b>
<b>VRAAG 4.27 – WORD U KANS GEGUN OM NA VERDUIDELIKINGS NA TE DINK OOR NUWE WERK WAT AAN U VERDUIDELIK IS ?</b>		
1 : Altyd	21	9.95%
2 : Dikwels	33	15.65%
3 : Selde	89	42.18%
4 : Nooit	67	31.75%
<b>TOTAAL</b>	<b>210</b>	<b>99.53%</b>
<b>VRAAG 4.28 – WORD KONSEPTE HERHAAL DEUR VAN SINONIEME GEBRUIK TE MAAK ?</b>		
1 : Altyd	28	13.27%
2 : Dikwels	31	14.69%
3 : Selde	83	39.34%
4 : Nooit	69	32.70%
<b>TOTAAL</b>	<b>211</b>	<b>100.00%</b>
<b>VRAAG 4.29 – WORD HULPMIDDELS/MEDIA GEBRUIK OM LESSE BETER VERSTAANBAAR TE MAAK ? (VIDEO'S, PLAKKATE, FLITSKAARTE, RADIO'S ENS.)</b>		
1 : Altyd	36	17.06%
2 : Dikwels	16	7.58%
3 : Selde	86	40.76%
4 : Nooit	73	34.60%

<b>TOTAAL</b>	<b>211</b>	<b>100.00%</b>
<b>VRAAG 4.30 – WORD NUWE WERK DUIDELIK EN MET DIE KORREKTE SPELLING OP DIE BORD GESKRYF ?</b>		
1 : Altyd	53	25.12%
2 : Dikwels	80	37.92%
3 : Selde	39	18.48%
4 : Nooit	39	18.48%
<b>TOTAAL</b>	<b>211</b>	<b>100.00%</b>

**GRAFIEK 5.11 : Leerders se persepsie aangaande die aanpassing, ten opsigte van die medium van onderrig, van Afrikaanssprekende leerders in die privaat skole van Botswana**



Leerders se persepsie aangaande hulle aanpassing t.o.v. die medium van onderrig

**TABEL 5.15 : Ouers se persepsie aangaande die aanpassing, ten opsigte van die medium van onderrig, van Afrikaanssprekende leerders in die privaatskole van Botswana**

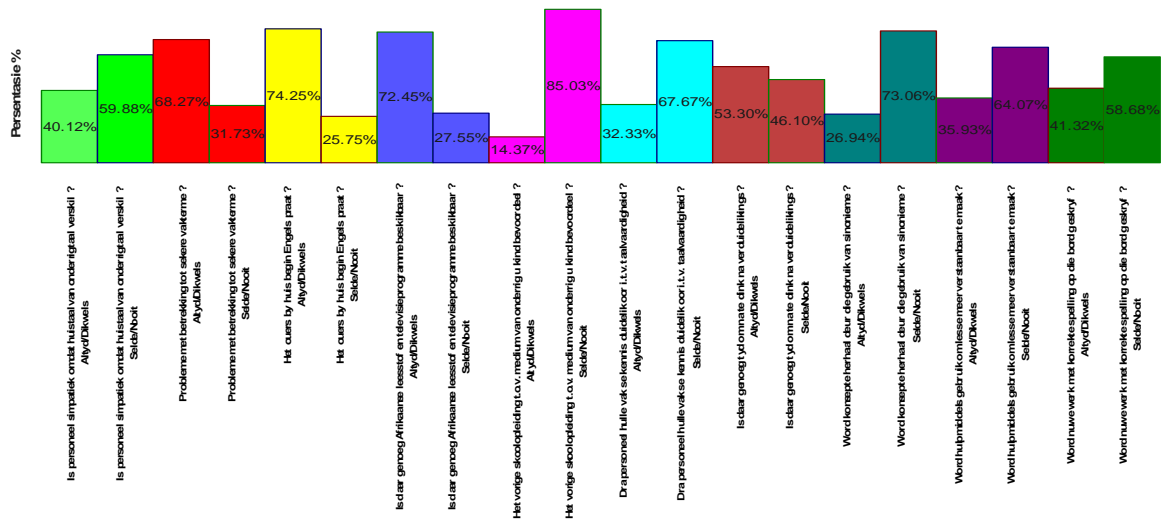
	F	%
<b>VRAAG 4.21 – STAAN PERSONEEL SIMPATIEK TEENoor U KIND OMDAT SY/HAAR HUISTAAL VAN SY/HAAR ONDERRIGTAAL VERSKIL ?</b>		
1 : Altyd	26	15.57%
2 : Dikwels	41	24.55%
3 : Selde	73	43.71%
4 : Nooit	27	16.17%
<b>TOTAAL</b>	<b>167</b>	<b>100.00%</b>
<b>VRAAG 4.22 – ONDERVIND U KIND PROBLEME MET BETREKking TOT SEKERE VAKTERME AS GEVOLG VAN DIE MEDIUM VAN ONDERRIG ?</b>		
1 : Altyd	61	36.53%
2 : Dikwels	53	31.74%
3 : Selde	29	17.37%
4 : Nooit	24	14.36%
<b>TOTAAL</b>	<b>167</b>	<b>100.00%</b>
<b>VRAAG 4.23 – HET U AS OUERS BY DIE HUIS MET U KIND BEGIN ENGELS PRAAT NA U AANKOMS IN BOTSWANA ?</b>		
1 : Altyd	75	44.91%
2 : Dikwels	49	29.34%
3 : Selde	31	18.56%
4 : Nooit	12	7.19%
<b>TOTAAL</b>	<b>167</b>	<b>100.00%</b>
<b>VRAAG 4.24 – IS DAAR GENOEG AFRIKAANSE LEESSTOF EN TELVISIEPROGRAMME TOT U KIND SE BESKIKKING OM SY/HAAR AFRIKAANS STEEDS OP STANDAARD TE HOu ?</b>		
1 : Altyd	52	31.14%
2 : Dikwels	69	41.31%
3 : Selde	28	16.77%
4 : Nooit	18	10.78%
<b>TOTAAL</b>	<b>167</b>	<b>100.00%</b>

<b>VRAAG 4.25 – HET U KIND SE SKOOLOPLEIDING BY SY/HAAR VORIGE SKOOL, TEN OPSIGTE VAN DIE MEDIUM VAN ONDERRIG, HOM/HAAR BEVOORDEEL MET SY/HAAR AANPASSING BY SY/HAAR NUWE SKOOL ?</b>		
1 : Altyd	17	10.18%
2 : Dikwels	7	4.19%
3 : Selde	79	47.31%
4 : Nooit	63	37.72%
<b>TOTAAL</b>	<b>166</b>	<b>99.40%</b>
<b>VRAAG 4.26 – DRA PERSONEEL HULLE VAK SE KENNIS DUIDELIK, IN TERME VAN TAALVAARDIGHEID, OOR ?</b>		
1 : Altyd	15	8.98%
2 : Dikwels	39	23.35%
3 : Selde	61	36.53%
4 : Nooit	52	31.14%
<b>TOTAAL</b>	<b>167</b>	<b>100.00%</b>
<b>VRAAG 4.27 – WORD U KIND 'N KANS GEGUN OM NA VERDUIDELIKINGS NA TE DINK OOR NUWE WERK WAT AAN HOM/HAAR VERDUIDELIK IS ?</b>		
1 : Altyd	28	16.77%
2 : Dikwels	61	36.53%
3 : Selde	51	30.54%
4 : Nooit	26	15.56%
<b>TOTAAL</b>	<b>166</b>	<b>99.40%</b>
<b>VRAAG 4.28 – WORD KONSEPTE HERHAAL DEUR VAN SINONIEME GEBRUIK TE MAAK ?</b>		
1 : Altyd	8	4.79%
2 : Dikwels	37	22.15%
3 : Selde	69	41.32%
4 : Nooit	53	31.74%
<b>TOTAAL</b>	<b>167</b>	<b>100.00%</b>
<b>VRAAG 4.29 – WORD HULPMIDDELS/MEDIA GEBRUIK OM LESSE BETER VERSTAANBAAR TE MAAK ? (VIDEO'S, PLAKKATE, FLITSKAARTE, RADIO'S ENS.)</b>		
1 : Altyd	21	12.57%
2 : Dikwels	39	23.36%
3 : Selde	84	50.30%
4 : Nooit	23	13.77%



<b>TOTAAL</b>	<b>167</b>	<b>100.00%</b>
<b>VRAAG 4.30 – WORD NUWE WERK DUIDELIK EN MET DIE KORREKTE SPELLING OP DIE BORD GESKRYF ?</b>		
1 : Altyd	27	16.17%
2 : Dikwels	42	25.15%
3 : Selde	69	41.31%
4 : Nooit	29	17.37%
<b>TOTAAL</b>	<b>167</b>	<b>100.00%</b>

**GRAFIEK 5.12 : Ouers se persepsie aangaande die aanpassing, ten opsigte van die medium van onderrig, van Afrikaanssprekende leerders in die privaat skole van Botswana**



**Ouers se persepsie aangaande leerders se aanpassing t.o.v. die medium van onderrig**

**TABEL 5.16 : t-Toets ten opsigte van die aanpassing by die medium van onderrig van Afrikaanssprekende leerders in die privaatskole van Botswana**

VRAAG NO.	VRAAG	t-TOETS Altyd & Dikwels	t-TOETS Selde & Nooit
4.21	Staan personeel simpatiek teenoor leerders omdat hulle huistaal van hulle onderrigtaal verskil ?	0.11	0.31
4.22	Ondervind leerders probleme met betrekking tot sekere vakterme as gevolg van die medium van onderrig ?	0.09	0.09
4.23	Het ouers by die huis met leerders begin Engels praat na hulle aankoms in Botswana ?	0.36	0.30
4.24	Is daar genoeg Afrikaanse leesstof en televisieprogramme tot leerders se beskikking om hulle Afrikaans steeds op standaard te hou ?	0.07	0.16
4.25	Het leerders se skoolopleiding by hulle vorige skool, ten opsigte van die medium van onderrig, hulle bevoordeel met hulle aanpassing by hulle nuwe skool ?	0.34	0.41
4.26	Dra personeel hulle vak se kennis duidelik in terme van taalvaardigheid oor ?	0.21	0.06
4.27	Word leerders 'n kans gegun om na verduidelikings na te dink oor nuwe werk wat aan hulle verduidelik is ?	0.27	0.13
4.28	Word konsepte herhaal deur van sinonieme gebruik te maak ?	0.48	0.47
4.29	Word hulpmiddels/media gebruik om lesse beter verstaanbaar te maak ? (video's, plakkaat, flitskaarte, radio's ens.)	0.26	0.39
4.30	Word nuwe werk duidelik en met die korrekte spelling op die bord geskryf ?	0.15	0.23

Uit Tabel 5.16 blyk dit dat daar beduidende verskille tussen die respons, waar altyd/dikwels as keuse gemaak is, van die leerders en ouers is ten opsigte van die aanpassing by die medium van onderrig van leerders slegs by vraag 4.24 is.

Waar selde/nooit as keuse gekies is, is daar 'n beduidende verskil in die respons van die leerders en ouers slegs by vraag 4.26.

5.2.5 AFDELING D

**DIE INVLOED VAN SKOOLWISSELING EN DIE GEPAARDGAANDE AANPASSINGSPROBLEME IN DIE NUWE ONDERWYSOMGEWING EN DIE INVLOED HIERVAN OP DIE AKADEEMIESE PRESTASIE VAN AFRIKAANSSPREKENDE LEERDERS IN DIE PRIVAATSKOLE VAN BOTSWANA**

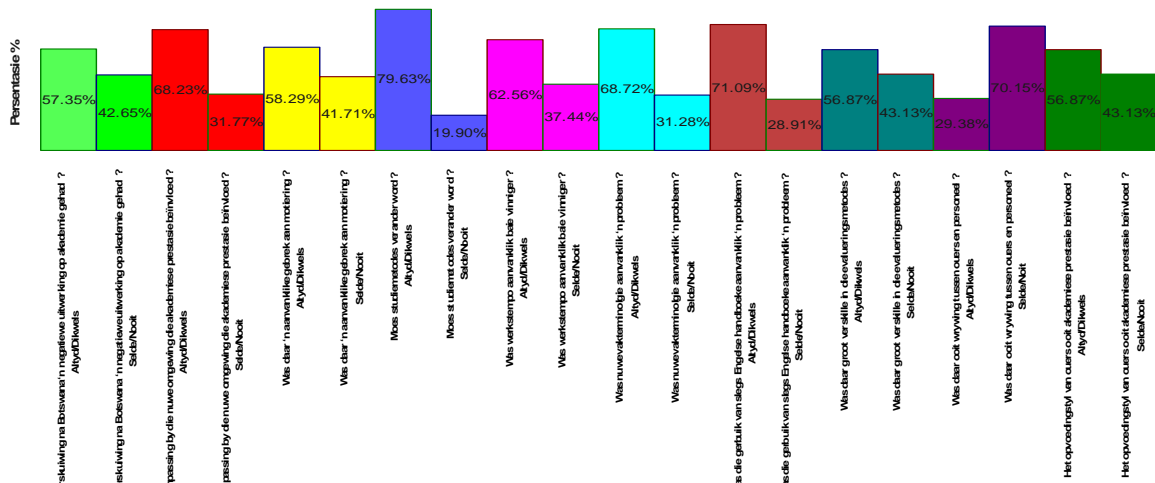
**TABEL 5.17 : Leerders se persepsie ten opsigte van die invloed van skoolwisseling en die gepaardgaande aanpassingsprobleme in die nuwe onderwysomgewing en die invloed hiervan op die akademiese prestasie van Afrikaanssprekende leerders in die privaatskole van Botswana**

	F	%
<b>VRAAG 5.1 – SOU U SÊ DIE VERSKUIWING NA ‘N SKOOL IN BOTSWANA HET ‘N NEGATIEWE UITWERKING OP U AKADEEMIESE PRESTASIES GEHAD ?</b>		
1 : Altyd	53	25.12%
2 : Dikwels	68	32.23%
3 : Selde	47	22.27%
4 : Nooit	43	20.38%
<b>TOTAAL</b>	<b>211</b>	<b>100.00%</b>
<b>VRAAG 5.2 – HET DIE AANPASSING BY U NUWE OMGEWING U AKADEEMIESE PRESTASIE BEÏNVLOED ?</b>		
1 : Altyd	69	32.70%
2 : Dikwels	75	35.53%
3 : Selde	39	18.48%
4 : Nooit	28	13.27%
<b>TOTAAL</b>	<b>211</b>	<b>100.00%</b>
<b>VRAAG 5.3 – HET U AANVANKLIK ‘N GEBREK AAN MOTIVERING GEHAD WAT U AKADEEMIESE PRESTASIE BEÏNVLOED HET</b>		
1 : Altyd	49	23.22%
2 : Dikwels	74	35.07%
3 : Selde	51	24.17%
4 : Nooit	37	17.54%
<b>TOTAAL</b>	<b>211</b>	<b>100.00%</b>

<b>VRAAG 5.4 – MOES U, U STUDIEMETODES VERANDER TEN EINDE WERK BETER ONDER DIE KNIE TE KRY ?</b>		
1 : Altyd	86	40.76%
2 : Dikwels	82	38.87%
3 : Selde	29	13.74%
4 : Nooit	13	6.16%
<b>TOTAAL</b>	<b>210</b>	<b>99.53%</b>
<b>VRAAG 5.5 – WAS DIE WERKSTEMPO AANVANKLIK BAIE VINNIGER ?</b>		
1 : Altyd	56	26.54%
2 : Dikwels	76	36.02%
3 : Selde	43	20.38%
4 : Nooit	36	17.06%
<b>TOTAAL</b>	<b>211</b>	<b>100.00%</b>
<b>VRAAG 5.6 – WAS NUWE VAKTERMINOLOGIE AANVANKLIK 'N PROBLEEM ?</b>		
1 : Altyd	56	26.54%
2 : Dikwels	89	42.18%
3 : Selde	46	21.80%
4 : Nooit	20	9.48%
<b>TOTAAL</b>	<b>211</b>	<b>100.00%</b>
<b>VRAAG 5.7 – WAS DIE GEBRUIK VAN SLEGS ENGELSE HANDBOEKE AANVANKLIK 'N PROBLEEM ?</b>		
1 : Altyd	89	42.18%
2 : Dikwels	61	28.91%
3 : Selde	35	16.59%
4 : Nooit	26	12.32%
<b>TOTAAL</b>	<b>211</b>	<b>100.00%</b>
<b>VRAAG 5.8 – WAS DAAR GROOT VERSKILLE IN DIE EVALUERINGS METODES AS DIT WAARAAN U GEWOOND WAS ?</b>		
1 : Altyd	51	24.17%
2 : Dikwels	69	32.70%
3 : Selde	52	24.65%
4 : Nooit	39	18.48%
<b>TOTAAL</b>	<b>211</b>	<b>100.00%</b>

<b>VRAAG 5.9 – WAS DAAR OIT WRYWING TUSSEN U OUERS EN PERSONEEL BY U SKOOL ?</b>		
1 : Altyd	24	11.37%
2 : Dikwels	38	18.01%
3 : Selde	91	43.14%
4 : Nooit	57	27.01%
<b>TOTAAL</b>	<b>210</b>	<b>99.53%</b>
<b>VRAAG 5.10 – HET DIE OPVOEDINGSTYL VAN OUERS U AKADEMIESE PRESTASIE BEÏNVLOED ?</b>		
1 : Altyd	59	27.96%
2 : Dikwels	61	28.91%
3 : Selde	53	25.12%
4 : Nooit	38	18.01%
<b>TOTAAL</b>	<b>211</b>	<b>100.00%</b>

**GRAFIEK 5.13 : Leerders se persepsie ten opsigte van die invloed van skoolwisseling en die gepaardgaande aanpassingsprobleme in die nuwe onderwysomgewing en die invloed hiervan op die akademiese prestasie van Afrikaanssprekende leerders in die privaat skole van Botswana**



Leerders se persepsie t.o.v. die invloed van skoolwisseling op hulle akademiese prestasie

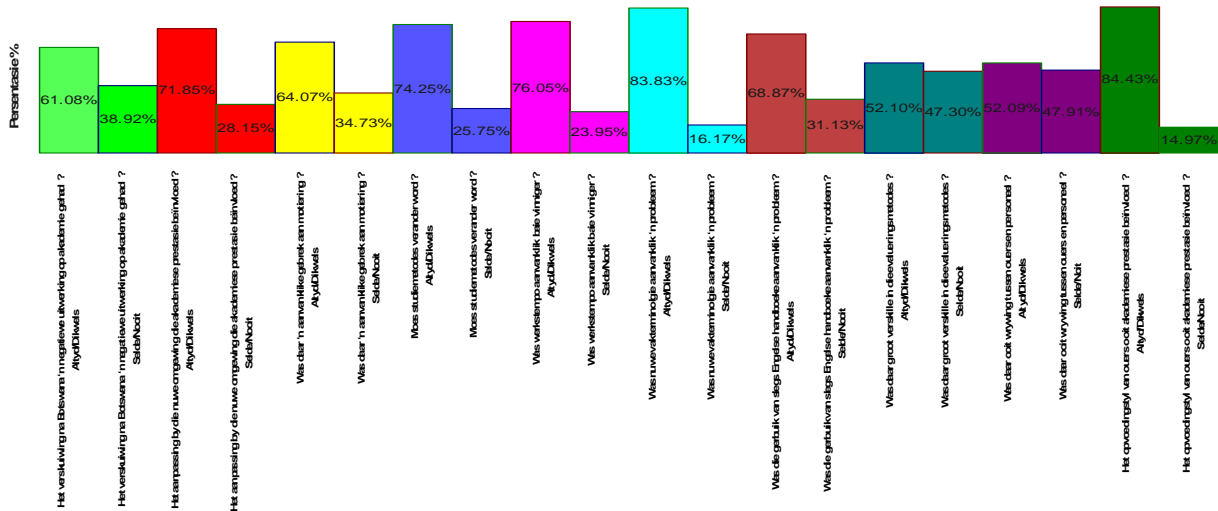
**TABEL 5.18 : Ouers se persepsie ten opsigte van die invloed van skoolwisseling en die gepaardgaande aanpassingsprobleme in die nuwe onderwysomgewing en die invloed hiervan op die akademiese prestasie van Afrikaanssprekende leerders in die privaatskole van Botswana**

	F	%
<b>VRAAG 5.1 – SOU U SÊ DIE VERSKUIWING NA 'N SKOOL IN BOTSWANA HET 'N NEGATIEWE UITWERKING OP U KIND SE AKADEEMIESE PRESTASIES GEHAD ?</b>		
1 : Altyd	29	17.37%
2 : Dikwels	73	43.71%
3 : Selde	39	23.35%
4 : Nooit	26	15.57%
<b>TOTAAL</b>	<b>167</b>	<b>100.00%</b>
<b>VRAAG 5.2 – HET DIE AANPASSING BY U KIND SE NUWE OMGEWING SY/HAAR AKADEEMIESE PRESTASIE BEÏNVLOED ?</b>		
1 : Altyd	69	41.32%
2 : Dikwels	51	30.53%
3 : Selde	35	20.96%
4 : Nooit	12	7.19%
<b>TOTAAL</b>	<b>167</b>	<b>100.00%</b>
<b>VRAAG 5.3 – HET U KIND AANVANKLIK 'N GEBREK AAN MOTIVERING GEHAD WAT SY/HAAR AKADEEMIESE PRESTASIE BEÏNVLOED HET ?</b>		
1 : Altyd	29	17.37%
2 : Dikwels	78	46.70%
3 : Selde	38	22.75%
4 : Nooit	20	11.98%
<b>TOTAAL</b>	<b>165</b>	<b>98.80%</b>
<b>VRAAG 5.4 – MOES U KIND SY/HAAR STUDIEMETODES VERANDER TEN EINDE WERK BETER ONDER DIE KNIE TE KRY ?</b>		
1 : Altyd	38	22.75%
2 : Dikwels	86	51.50%
3 : Selde	29	17.37%
4 : Nooit	14	8.38%
<b>TOTAAL</b>	<b>167</b>	<b>100.00%</b>

<b>VRAAG 5.5 – WAS DIE WERKSTEMPO AANVANKLIK VIR U KIND BAIE VINNIGER ?</b>		
1 : Altyd	58	34.73%
2 : Dikwels	69	41.32%
3 : Selde	21	12.57%
4 : Nooit	19	11.38%
<b>TOTAAL</b>	<b>167</b>	<b>100.00%</b>
<b>VRAAG 5.6 – WAS NUWE VAKTERMINOLOGIE AANVANKLIK VIR U KIND 'N PROBLEEM ?</b>		
1 : Altyd	81	48.50%
2 : Dikwels	59	35.33%
3 : Selde	15	8.98%
4 : Nooit	12	7.19%
<b>TOTAAL</b>	<b>167</b>	<b>100.00%</b>
<b>VRAAG 5.7 – WAS DIE GEBRUIK VAN SLEGS ENGELSE HANDBOEKE AANVANKLIK VIR U KIND 'N PROBLEEM ?</b>		
1 : Altyd	53	31.74%
2 : Dikwels	62	37.13%
3 : Selde	29	17.36%
4 : Nooit	23	13.77%
<b>TOTAAL</b>	<b>167</b>	<b>100.00%</b>
<b>VRAAG 5.8 – WAS DAAR GROOT VERSKILLE IN DIE EVALUERINGS METODEDES AS DIT WAARAAN U KIND GEWOOND WAS ?</b>		
1 : Altyd	28	16.77%
2 : Dikwels	59	35.33%
3 : Selde	49	29.34%
4 : Nooit	30	17.96%
<b>TOTAAL</b>	<b>166</b>	<b>99.40%</b>
<b>VRAAG 5.9 – WAS DAAR OOI WRYWING TUSSEN U AS OUERS EN PERSONEEL BY U KIND SE SKOOL ?</b>		
1 : Altyd	28	16.76%
2 : Dikwels	59	35.33%
3 : Selde	44	26.35%
4 : Nooit	36	21.56%
<b>TOTAAL</b>	<b>167</b>	<b>100.00%</b>

<b>VRAAG 5.10 – HET DIE OPVOEDINGSTYL VAN U AS OUERS U KIND SE AKADEMIESE PRESTASIE BEÏNVLOED ?</b>		
1 : Altyd	89	53.29%
2 : Dikwels	52	31.14%
3 : Selde	15	8.98%
4 : Nooit	10	5.99%
<b>TOTAAL</b>	<b>166</b>	<b>99.40%</b>

**GRAFIEK 5.14 : Ouers se persepsie ten opsigte van die invloed van skoolwisseling en die gepaardgaande aanpassingsprobleme in die nuwe onderwysomgewing en die invloed hiervan op die akademiese prestasie van Afrikaanssprekende leerders in die privaat skole van Botswana**



Ouers se persepsie t.o.v. die invloed van skoolwisseling op leerders se akademiese prestasie



**TABEL 5.19 : t-Toets ten opsigte van die invloed van skoolwisseling en die gepaardgaande aanpassingsprobleme in die nuwe onderwysomgewing en die invloed hiervan op die akademiese prestasie van Afrikaanssprekende leerders in die privaatskole van Botswana**

VRAAG NO.	VRAAG	t-TOETS Altyd & Dikwels	t-TOETS Selde & Nooit
5.1	Het die verskuiwing na 'n skool in Botswana 'n negatiewe uitwerking op leerders se akademiese prestasies gehad ?	0.45	0.34
5.2	Het die aanpassing by leerders se nuwe omgewing hulle akademiese prestasie beïnvloed ?	0.39	0.41
5.3	Het leerders aanvanklik 'n gebrek aan motivering gehad wat hulle akademiese prestasie beïnvloed het	0.44	0.32
5.4	Moes leerders hulle studiemetodes verander ten einde werk beter onder die knie te kry ?	0.44	0.33
5.5	Was die werkstempo aanvanklik vir die leerders baie vinniger ?	0.18	0.03
5.6	Was nuwe vakterminologie aanvanklik vir die leerders 'n probleem ?	0.27	0.17
5.7	Was die gebruik van slegs Engelse handboeke aanvanklik vir die leerders 'n probleem ?	0.45	0.36
5.8	Was daar groot verskille in die evaluerings metodes as dit waaraan leerders gewoond was ?	0.42	0.39
5.9	Was daar ooit wrywing tussen ouers en personeel by leerders se skole ?	0.18	0.16
5.10	Het die opvoedingstyl van die ouers, leerders se akademiese prestasie beïnvloed ?	0.17	0.03

Uit Tabel 5.19 blyk dit dat geen daar beduidende verskille tussen die respons, waar altyd/dikwels as keuse gemaak is, van die leerders en ouers is ten opsigte van die invloed van skoolwisseling op leerders se akademiese prestasie is nie.

Waar selde/nooit as keuse gekies is, is daar 'n beduidende verskil in die respons van die leerders en ouers slegs by vrae 5.5 en 5.10.

### 5.2.6 SAMEVATTING

In die voorafgaande bespreking is uit die empiriese ondersoek sekere bevindings en afleidings gemaak ten opsigte van die aanpassing van Afrikaanssprekende leerders in die internasionale, multikulturele, privaatskole van Botswana. Daar is wel verskille ten opsigte van die akademiese prestasie van leerders wat van Engels- of parallel medium skole afkomstig is en leerders wat van suiwer Afrikaans-medium skole afkomstig is opgemerk.

Daar is ook bepaalde verskille in die sienings van ouers en leerders ten opsigte van aanpassing en die invloed van aanpassing op leerders se akademiese prestasie opgemerk.

In die volgende hoofstuk sal die belangrikste bevindings saamgevat word en bepaalde aanbevelings gemaak word.

