

**AANPASSINGSPROBLEME VAN AFRIKAANSSPREKENDE LEERDERS IN
DIE INTERNASIONALE, MULTIKULTURELE, PRIVAATSKOLE VAN
BOTSWANA**

deur

André Johann Nel
(Ba.Ed. (Sekondêr)(UP), B.Ed. (PU vir CHO), M. Ed. (PU vir CHO))

Voorgelê ter vervulling van die graad

PHILOSOPHIAE DOCTOR

in die

Fakulteit Opvoedkunde

Universiteit van Pretoria

Pretoria

PROMOTOR : *Prof. L.J. Jacobs*

2004

Hierdie studie word opgedra aan my vader, wyle Mr. Jan-Hendrik Nel

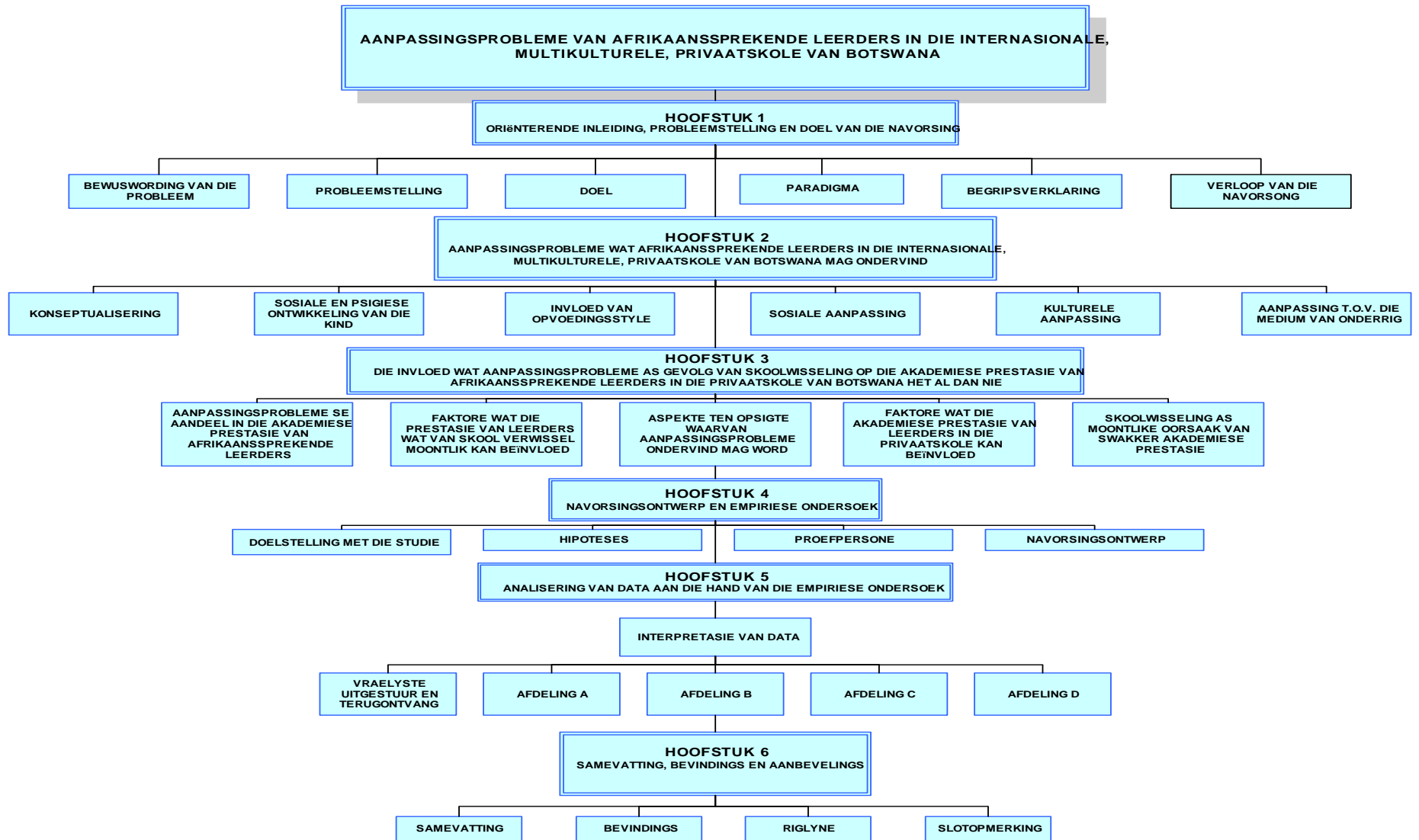
DANKBETUIGINGS

My opregte dank en waardering aan :

- Prof. L.J. Jacobs vir sy bekwame studieleiding en beskikbaarheid.
- Mnr. Paul Roos vir sy hulp met die taalversorging.
- Mnr. Kobus de Jager vir sy hulp met die verwerking van die data wat deur middel van die empiriese ondersoek ingewin is.
- Elke ouer, leerder, en onderwyser wat behulpsaam was met die navorsing.
- My moeder, mev. G.E. Nel, vir haar volgehoue ondersteuning en aanmoediging
- My vrou, Irene, en kinders, Elisna en Christian, vir al die ondersteuning en verdraagsaamheid.

***DANK AAN MY SKEPPER VIR INSIG, VERMOË, DEURSETTINGSVERMOË
EN GEDULD OM HIERDIE STUDIE TE KON VOLTOOI***

Die Navorsers
2004



OPSOMMING

**AANPASSINGSPROBLEME VAN AFRIKAANSSPREKENDE LEERDERS IN
DIE INTERNASIONALE, MULTIKLTURELE PRIVAATSKOLE VAN
BOTSWANA**

deur

André Johann Nel

Promotor : Prof. L.J. Jacobs
Departement : Sosiopedagogiek
Fakulteit : Opvoedkunde (UP)
Graad : Philosophiae Doktor

Die doel van die onderhawige studie is om ondersoek in te stel na aanpassingsprobleme van Afrikaanssprekende leerders in die internasionale, multikulturele, privaatskole van Botswana en hoe dié aanpassingsprobleme 'n invloed op hulle akademiese prestasie kan hê al dan nie.

Botswana het die afgelope veertig jaar vir homself naam gemaak as Afrika se mees stabiele land. Daar is geen magsbehepte diktators nie, geen armoede weens wanbestuur nie en geen gewelddadige onderdrukking of ongrondwetlike gedrag nie. Inteendeel, sedert die land in 1966 onafhanklik geword het, het dit net een pad geken naamlik vooruitgang. Met onafhanklikwording was daar slegs agt kilometer teerpad in die hele land. Vandag staan die hoofroetes nie 'n tree vir Suid-Afrika sin terug nie. Die plaaslike geldeenheid, die Pula, is sterker as die rand en daar is heelwat minder misdaad as in Suid-Afrika sowel as heelwat minder sigbare armoede as wat die geval in Suid-Afrika is.

Al die bogenoemde is maar slegs 'n paar van die redes hoekom Botswana vir talle Suid-Afrikaners 'n aanloklike heenkome, naby maar tog buite die grense van Suid-Afrika geword het. Omtrent 80% van die maatskappy wat in die hoofstad Gaborone voorkom, het 'n Suid-Afrikaanse oorsprong. Sedert 1990 het die getal Suid-Afrikaners wat hulle in Botswana gevestig het meer as verdriedubbel.

Onderwys is in Botswana baie belangrik en die land bestee in die omgewing van 22% van sy totale begroting aan onderwys. Weens die groot inbeweging van buitelanders oor veral die afgelope tien jaar is talle internasionale, Engels-medium, privaatskole gestig. Dié Engels-medium skole het in die verlede meestal onderwys aan veral buitelandse leerders voorsien. Die huidige tendens is egter dat al hoe meer plaaslike leerders veral die sekondêre, privaatskole begin besoek weens die internasionale kurrikulums wat in die skole gevolg word.

Vir Afrikaanssprekende leerders, afkomstig uit Afrikaans-medium skole in Suid-Afrika, is daar bepaalde aanpassingsprobleme wat hulle in die gesig staar wanneer hulle vir die eerste keer een van die internasionale, multikulturele, privaatskole van Botswana begin besoek. Die vier belangrikste konsepte wat in die studie na vore kom is die internasionale onderwysomgewing van die multikulturele, privaatskole in Botswana, multikulturele onderwys, die konsep kultuur en milieu-gestremdheid.

Die aanpassingsprobleme wat deur Afrikaanssprekende leerders ervaar word, is meestal op sosiale- en kulturele terrein sowel as aanpassing te opsigte van die medium van onderrig. Daar is verskeie faktore, binne sowel as buite die skool geïdentifiseer, wat 'n bydraende faktor kan speel by die suksesvolle aanpassing van dié leerders. Die sosiale- en psigiese ontwikkeling van die kind en die opvoedingsstyl van die ouers kan tot 'n groot mate 'n bydraende rol speel in die suksesvolle aanpassing van die leerders al dan nie.

Faktore wat almal in 'n meerdere of mindere mate bydra tot die suksesvolle sosiale aanpassing van Afrikaanssprekende leerders sluit onder andere in die rol van die skool, samelewing, portuurgroep, kerk en media in. Ten opsigte van die suksesvolle kulturele aanpassing van Afrikaanssprekende leerders is daar ook verskeie faktore geïdentifiseer wat 'n rol kan speel. Die faktore sluit onder andere kultuurdifferentiasie, kultuurintegrasie, kultuurkontinuiteit, kulturele relativisme, kulturele pluralisme, die lewensbeskouwlike kultuurterrein en die geestelike kultuurterrein in. Laastens is daar in die studie gekyk na die aanpassing ten opsigte van die medium van onderrig wat Afrikaanssprekende leerders in die gesig staar. Faktore wat hier 'n rol kan speel sluit onder andere die verskille tussen die taal van die skool, huis en gemeenskap in sowel as die invloed wat taal en kultuur kan speel.

Die suksesvolle sosiale- en kulturele aanpassing en aanpassing ten opsigte van die medium van onderrig van Afrikaanssprekende leerders kan almal 'n deurslaggewende rol in hulle akademiese sukses speel. 'n Swak akademiese rekord, beperkte intellektuele moontlikhede, ongunstige persoonlikheidseienskappe, ontoereikende studievaardighede sowel as skoolwisseling kan almal verder bydra tot die akademiese sukses van Afrikaanssprekende leerders.

Na afloop van 'n omvattende literatuurstudie waar die faktore wat die aanpassing van Afrikaanssprekende leerders in die internasionale, multikulturele, privaatskole van Botswana kan beïnvloed breedvoerig ondersoek en bespreek is, is 'n empiriese ondersoek onderneem. In die empiriese ondersoek, waar beide die Afrikaanssprekende leerders en hulle ouers betrek is, is bewys dat Afrikaanssprekende leerders wel aanpassingsprobleme ervaar en meestal op die terrein van kulturele aanpassing.

Voortgesette navorsing op die terrein van aanpassingsprobleme van Afrikaanssprekende leerders, nie net in Botswana nie maar ook in ander wêrelddele, behoort onderneem te word. Met die groot uitbeweeg van Suid-Afrikaners uit Suid-Afrika uit kan die navorsing vir beide ouers en leerders 'n waardevolle bron van inligting word.

SUMMARY

ADAPTABILITY PROBLEMS OF AFRIKAANS SPEAKING LEARNERS IN THE INTERNATIONAL, MULTICULTURAL, PRIVATE SCHOOLS OF BOTSWANA

by

André Johann Nel

Promoter : Prof. L.J. Jacobs

Department : Sociopedagogics

Faculty : Education (UP)

Degree : Philosophiae Doctor

The aim of this study is to investigate the probable adaptability problems Afrikaans speaking pupils experience in the international, multicultural, private schools of Botswana and how these problems concerning adaptability can have an influence on their academic success.

Over the last forty years Botswana has made name for itself as the most stable country in Africa. Here is no dictators craving for power, no poverty because of mismanagement and no violent oppression or unconstitutional behavior visible. On the contrary, since the country became independent in 1966, it only knew the road to prosperity. When the country became independent there was only eight kilometers of tarred road found in the whole of Botswana. Today the main routes don't have to stand back one step for those found in South Africa. The local currency, the Pula, is stronger than the rand and there is less crime as what is the case in South Africa as well as much less visible poverty.

All the facts mentioned above are only a few reasons why Botswana became an attractive refuge, close but still outside the borders of South Africa, for so many South African citizens. Approximately 80% of all the companies found in the capital, Gaborone have South African roots. Since 1990 the number of South Africans that relocated to Botswana has tripled.

Education plays a very important role in the prosperity of Botswana and the country spends in the vicinity of 22% of its annual budget on education. Because of the huge influx of foreigners, especially over the last ten years, a number of international, English medium, private schools were founded. In the past, these English medium schools provided mostly education for foreign learners. The current tendency is however that more and more local learners start attending especially the secondary, private schools because of the international curriculums these schools offer.

Afrikaans speaking learners coming from Afrikaans medium schools in South Africa are faced with definite problems concerning adapting when they visit the international, multicultural private schools of Botswana for the first time. The four most important concepts identified in the study were the international education environment of the multicultural, private schools in Botswana, multicultural education, and the concepts culture and milieu-handicapped.

The problems concerning adaptability experienced by Afrikaans speaking pupils are mostly found on the social- and cultural domains as well as adapting to the new medium of education. There are several factors, internally as well as externally from the school environment identified which can play a leading role in the successful adaptation of these learners. The social- en psychological development of the child as well as the style of education portrayed by the parents can both play a leading role in the successful adaptation of these learners.

Factors that can all contribute to a more or less extend to the successful social adaptation of Afrikaans speaking pupils include the role of the school, community, peer group, church and media. Concerning the successful cultural adaptation of Afrikaans speaking pupils several factors are identified. These include cultural differentiation, cultural integration, cultural continuity, cultural relativity, cultural pluralism, the philosophy of life concerning culture, the economic technical cultural domain, the social welfare cultural domain as well as the spiritual cultural domain. Lastly the study looked at the adaptation regarding the medium of education Afrikaans speaking pupils face. Factors which play a role here include the differences of the language spoken at school, in the home and in the community as well as the influence language and culture have.

The successful social- and cultural adaptation and adaptation regarding the medium of education of Afrikaans speaking pupils can all contribute to the successful academic performance of these learners. A poor academic record, limited intellectual possibilities, unfavorable personality characteristics, inadequate study methods as well as school migration can contribute to the successful academic performance of Afrikaans speaking pupils.

By means of a comprehensive study of literature the factors which can play a role in the adaptation of Afrikaans speaking pupils in the international, multicultural, private schools are in detail examined and discussed. An empiric investigation, where both the Afrikaans speaking pupils and their parents played a part, was done after the study of literature. The investigation proves that Afrikaans speaking pupils do suffer from adaptation problems and are mostly experienced in the cultural domain.

Continuing research in the field of adaptation problems of Afrikaans speaking pupils, not only in Botswana but globally, should be undertaken. With the huge number of South Africans leaving South Africa this research can be a source of information to both parents and learners alike.

Key Words :

Multicultural
Milieu-handicapped
Afrikaans Speaking Pupils
International Private School
International Curriculums
Successful Academic Performance
Poor Academic Record
Adaptability Problems
Culture Adaptability
Social Adaptability
Adaptability concerning Language

INHOUD

HOOFSTUK 1

ORIËNTERENDE INLEIDING, PROBLEEMSTELLING EN DOEL VAN DIE NAVORSING

1.1	INLEIDING	1.
1.2	BEWUSWORDING VAN DIE PROBLEEM	3.
1.3	PROBLEEMSTELLING	6.
1.4	DOEL	7.
1.5	PARADIGMA	8.
1.5.1	'N SOSIO-PEDAGOGIESE PERSPEKTIEF	9.
1.5.2	'N PSIGO-PEDAGOGIESE PERSPEKTIEF	13.
1.6	BEGRIPSVERKLARING	13.
1.6.1	PRIMÊRE SKOOLLEERDERS	14.
1.6.2	SEKONDÊRE SKOOLLEERDERS	14.
1.6.3	INTERNASIONALE, MULTIKULTURELE PRIVAATSKOLE	14.
1.6.4	INTERNASIONAAL ERKENDE KURRIKULUM	15.

1.6.5	SKOOLVERWISSELING	15.
1.6.6	SKOOLWISSELAAR	15.
1.6.7	MOBILITEIT	15.
1.7	VERLOOP VAN DIE NAVORSING	16.
1.8	SAMEVATTING	17.

HOOFSTUK 2

AANPASSINGSPROBLEME WAT AFRIKAANSSPREKENDE LEERDERS IN DIE INTERNASIONALE, MULTIKULTURELE, PRIVAATSKOLE VAN BOTSWANA MAG ONDERVIND

2.1	INLEIDING	18.
2.2	KONSEPTUALISERING	19.
2.2.1	DIE INTERNASIONALE ONDERWYSOMGEWING VAN DIE MULTIKULTURELE, PRIVAATSKOLE IN BOTSWANA	19.
2.2.1.1	DIE ONTWERP VAN 'N INTERNASIONALE KURRIKULUM VIR DIE INTERNASIONALE, MULTIKULTURELE, PRIVAATSKOLE VAN BOTSWANA	21.
	□ GLOBALITEIT	22.
	□ KOMMUNIKASIE	22.
	□ MULTIKULTURELE BEWUSTHEID	23.
2.2.1.2	DIE ONDERVERDELING VAN KURRIKULUMS	23.
2.2.1.3	DIE HOOFDOEL VAN 'N INTERNASIONALE KURRIKULUM WAT IN BOTSWANA GEVOLG WORD	33.
2.2.2	DIE KONSEP MULTIKULTURELE ONDERWYS	34.
2.2.2.1	BENADERINGS TOT MULTIKULTURELE ONDERWYS IN BOTSWANA	35.

2.2.2.2	DOELSTELLINGS VAN MULTIKULTURELE ONDERWYS IN BOTSWANA	36.
2.2.2.3	EIENSKAPPE VAN MULTIKULTURELE ONDERWYS	38.
2.2.2.4	DIE ONDERWYSER IN DIE MULTIKULTURELE ONDERWYSSITUASIE IN BOTSWANA	40.
	□ POSITIEWE SELFIDENTITEIT	40.
	□ BEWUSTHEID	40.
	□ SENSITIWITEIT	40.
	□ BEGRIP	40.
	□ INTERKULTURELE KOMMUNIKASIE	41.
	□ DIE AARD VAN ELKE LEERDER	43.
	□ ONDERWYSER SE KENNIS	43.
	□ FORMULERING VAN DOELSTELLINGS	43.
	□ LEERDERDOELWITTE	43.
	□ LESAANVANG	43.
	□ ONDERRIGSTRATEGIEË EN AKTIWITEITE	44.

	□ EVALUERING	44.
2.2.3	DIE KONSEP KULTUUR	45.
2.2.4	MILIEU-GESTREMDHEID VAN AFRIKAANSSPREKENDE LEERDERS IN DIE PRIVAATSKOLE VAN BOTSWANA	46.
2.2.4.1	MILIEU-GESTREMDHEID IN TERME VAN KULTURELE DEPRIVASIE	47.
	□ TAAL	49.
	□ VORIGE VERWORWE KENNIS	49.
	□ VERSKILLENDE KLASKAMERAKTIWITEITE	49.
	□ VERSKILLE TEN OPSIGTE VAN DIE MISSIE VAN DIE SKOOL	49.
	□ AANVAARDING VAN GESAG	50.
2.2.4.2	MILIEU-GESTREMDHEID IN TERME VAN KULTURELE ANDERSOORTIGHEID	50.
2.3	DIE SOSIALE EN PSIGIESE ONTWIKKELING VAN DIE KIND	51.
2.3.1	DIE PRIMÊRE SKOOLKIND (Ongeveer 5-13 jaar)	52.

2.3.1.1	BIOLOGIESE- TAAL- EN KULTURELE FAKTORE WAT 'N INVLOED OP TOELATING VAN LEERDERS TOT EEN VAN DIE MULTIKULTURELE, INTERNASIONALE, PRIVAATSKOLE VAN BOTSWANA KAN HÊ	53.
	□ INTER-KULTURELE FAKTORE WAT BY TOELATINGSTOETSE IN GEDAGTE GEHOU MOET WORD	54.
	□ AANLEER OM OOR DIE WEG TE KOM MET SY PORTUURGROEP	57.
	□ ONTWIKKELING VAN FUNDAMENTELE VAARDIGHEDE IN LEES, SKRYF EN REKENE	57.
	□ VERKRYGING VAN PERSOONLIKE ONAFHANKLIKHEID	58.
	□ ONTWIKKELING VAN HOUDINGS TEENoor SOSIALE GROEPE EN INSTANSIES	58.
2.3.1.2	GRAAD 0/BRUGPERIODE IN DIE ONDERWYS	60.
	□ DOEL	60.
	□ AARD	60.
	□ PLEK	61.
	□ DUUR	61.
	□ TOETREE-OUERDOM	61.

2.3.1.3	KOGNITIEWE ONTWIKKELING VAN DIE PRIMÊRE SKOOLKIND	62.
2.3.1.4	AFFEKTIEWE (EMOSIONELE) ONTWIKKELING VAN DIE PRIMÊRE SKOOLKIND	64.
2.3.1.5	SOSIALE ONTWIKKELING VAN DIE PRIMÊRE SKOOLKIND	65.
2.3.1.6	NORMATIEWE EN SEDELIK-RELIGIEUSE ONTWIKKELING VAN DIE PRIMÊRE SKOOLKIND	66.
2.3.2	DIE PUBERTEITS- OF ADOLESSENSIEJARE (Ongeveer 13-18 jaar)	67.
	□ VROEË ADOLESSENSIE (JUNIOR HOËRSKOOLJARE)	67.
	□ MIDDEL ADOLESSENSIE (SENIOR HOËRSKOOLJARE)	68.
	□ LAAT ADOLESSENSIE	68.
2.3.2.1	IDENTITEITSVERWERWING	69.
2.3.2.2	DIE VERWERKLIKING VAN NUWE EN MEER VOLWASSE VERHOUDINGE MET LEEFTYDGENOTE VAN BEIDE GESLAGTE	69.
2.3.2.3	VERVULLING VAN 'N MANLIKE/VROULIKE SOSIALE ROL	70.
2.3.2.4	AANVAARDING EN DOELTREFFENDE GEBRUIK VAN DIE EIE LIGGAAM	70.

2.3.2.5	VESTIGING VAN EMOSIONELE ONAFHANKLIKHEID VAN OUERS EN ANDER VOLWASSENES	71.
2.3.2.6	VOORBEREIDING VIR HUWELIKS- EN GESINSLEWE	71.
2.3.2.7	VOORBEREIDING VIR 'N LOOPBAAN EN FINANSIËLE SELFSTANDIGHEID	72.
2.3.2.8	STREWE NA DIE VERWERKLIKING VAN SOSIAAL VERANTWOORDELIKE GEDRAG	72.
2.3.3	OPVOEDKUNDIGE IMPLIKASIES TEN OPSIGTE VAN DIE ADOLESENT SE TOTALE ONTWIKKELING	72.
2.3.3.1	FISIEKE ONTWIKKELING	73.
	□ VERSNELLING IN GROEI TYDENS ADOLESSENSIE	73.
	□ SEKSUELE ONTWIKKELING	73.
	□ MOTORIESE ONTWIKKELING	73.
	□ VROEË EN LAAT ONTWIKKELING	73.
	□ PERSEPSIE VAN SY/HAAR EIE LIGGAAM	74.
	□ PERSOONLIKE HIGIËNE	74.
	□ GESONDE LEWENSTYL	74.
	□ VROEË SEKSUELE AKTIWITEITE	75.

□	ALKOHOL- EN DWELMMISBRUIK	75.
2.3.3.2	KOGNITIEWE ONTWIKKELING	75.
2.3.3.3	AFFEKTIEWE ONTWIKKELING	76.
2.3.3.4	SOSIALE ONTWIKKELING	79.
2.3.3.5	NORMATIEWE EN SEDELIK RELIGIEUSE ONTWIKKELING	81.
2.4	OPVOEDINGSTYLE	81.
2.4.1	WARM OPVOEDING	82.
2.4.2	KOUE OPVOEDING	82.
2.4.3	DOMINANTE OPVOEDING	83.
2.4.4	TOEGEEFLIKE OPVOEDING	83.
2.4.5	TOLERANTE, DEMOKRATIESE OPVOEDING	83.
2.4.6	INTOLERANTE, OUTOKRATIESE OPVOEDING	84.
2.4.7	BETROKKE OPVOEDING	84.
2.4.8	ONVERSKILLIGE OPVOEDING	85.
2.4.9	HARMONIESE OPVOEDING	85.

2.5	SOSIALE AANPASSING VAN DIE AFRIKAANSSPREKENDE LEERDERS	86.
2.5.1	DIE AANDEEL VAN DIE SKOOL IN DIE SOSIALISERING VAN DIE AFRKAANSSPREKENDE LEERDERS IN BOTSWANA	87.
2.5.1.1	DIE SOSIALISERINGSFUNKSIES VAN DIE SKOOL	88.
	□ OORDRA VAN KENNIS	89.
	□ SOSIALE ROL SELEKSIE	89.
	□ OORDRA VAN SOSIALE WAARDES	90.
	□ IDENTITEITSVERWERWING MET GEMEENSKAPSAKTIEWEITTE	90.
	□ LEERDER BESKERMING	91.
2.5.1.2	DIE VERWERKLIKING VAN OPVOEDINGS-KOMMUNIKASIE IN DIE KLASKAMER	91.
	A : BUITEFAKTORE	92.
	□ DIE HOOF/DIREKTEUR	92.
	□ ONDERWYSPERSONEEL	93.
	□ OUIERS	94.
	□ KLASSE	94.

B :	ONDERWYSERFAKTORE	95.
C :	LEERDERFAKTORE	96.
	□ ONTWIKKELINGSVLAK VAN DIE LEERDER	96.
	□ GESLAG	97.
	□ INTELLIGENSIEPEIL	98.
	□ EMANSIPASIE	98.
	□ SOSIO-EKONOMIESE MILIEU	98.
	□ HOUDING	98.
	□ KOMMUNIKASIEPROBLEME	98.
D :	GROEPSDINAMIESE FAKTORE	99.
	□ MEERVOUDIGHEID	99.
	□ INTERAKSIE	99.
	□ DOELSTELLINGS	100.
	□ NORME	100.
	□ GROEPSTRUKTUUR	100.

E :	ORDE HANDHAAF FAKTORE	101.
2.5.2	DIE AANDEEL VAN DIE SAMELEWING IN DIE SOSIALISERING VAN DIE AFRIKAANSSPREKENDE LEERDER IN BOTSWANA	101.
2.5.3	DIE AANDEEL VAN DIE PORTUURGROEP IN DIE SOSIALISERING VAN DIE AFRIKAANSSPREKENDE LEERDER IN BOTSWANA	102.
2.5.3.1	DIE PORTUURGROEP AS ONSHEIDSRUIMTE	104.
	□ AANWESIGHEID	104.
	□ GESPREK	104.
	□ TUISHEID EN AANVAARDING	104.
	□ TOEKOMSBEPLANNING	105.
2.5.3.2	DIE PORTUURGROEP SE INVLOED OP DIE KIND SE SOEKE NA SOSIALE WERKLIKHEID	105.
2.5.3.3	DIE PORTUURGROEP SE INVLOED OP DIE KIND SE “UITGAAN NA” DIE SOSIO-MAATSKAPLIKE EN NORMATIEWE WERKLIKHEID	106.
2.5.3.4	DIE PORTUURGROEP SE INVLOED OP DIE KIND SE IDENTITEITSVERWERWING	106.
2.5.4	DIE AANDEEL VAN DIE KERK IN DIE SOSIALISERING VAN DIE AFRIKAANSSPREKENDE LEERDER IN BOTSWANA	106.

2.5.5	DIE AANDEEL VAN DIE MEDIA IN DIE SOSIALISERING VAN DIE AFRIKAANSPREKENDE LEERDER IN BOTSWANA	108.
2.6	KULTURELE AANPASSING VAN AFRIKAANSPREKENDE SKOOL LEERDERS IN DIE INTERNASIONALE ONDERWYSOMGEWING VAN DIE PRIVAATSKOLE VAN BOTSWANA	108.
	□ KULTURELEDIFFERENSIASIE	109.
	□ KULTUURINTEGRASIE	110.
	□ KULTUURKONTINUÏTEIT	110.
	□ KULTURELE RELATIVISME	110.
	□ KULTURELE ETNOSENTRISME	110.
	□ KULTURELE PLURALISME	111.
	□ LEWENSBEKOULIKE KULTUURTERREIN	112.
	□ EKONOMIES-TEGNIESE KULTUURTERREIN	112.
	□ SOSIAAL-MAATSKAPLIKE KULTUURTERREIN	112.
	□ GEESTELIKE KULTUURTERREIN	113.

2.7	TAALASPEKTE : KOMMUNIKASIEPROBLEME WAT AFRIKAANSSPREKENDE SKOOL LEERDERS IN DIE INTERNASIONALE, MULTIKULTURELE, PRIVAATSKOLE VAN BOTSWANA MOONTLIK ERVAAR	114.
	□ TAAL VAN DIE SKOOL	115.
	□ TAAL BY DIE HUIS	116.
	□ TAAL VAN DIE GEMEENSKAP	116.
	□ TAAL EN KULTUUR – “THE LANGUAGE CULTURE BOX”	119.
	• DIE AANPASSINGSMODEL	119.
	• DIE TRANSISIEMODEL	119.
	• DIE KONTAKMODEL	119.
	• DIE KULTURELE VERANDERINGSMODEL	120.
2.8	SAMEVATTING	120.

HOOFSTUK 3

DIE INVLOED WAT AANPASSINGSPROBLEME AS GEVOLG VAN SKOOLWISSELING OP DIE AKADEMIESE PRESTASIE VAN AFRIKAANSSPREKENDE LEERDERS IN DIE PRIVAATSKOLE VAN BOTSWANA HET AL DAN NIE

3.1	INLEIDING	121.
3.2	AANPASSINGSPROBLEME SE AANDEEL IN DIE AKADEMIESE PRESTASIE VAN AFRIKAANS- SPREKENDE LEERDERS IN DIE PRIVAATSKOLE VAN BOTSWANA	123.
	□ AANPASSING BY DIE NUWE OMGEWING	124.
	□ AANPASSING BY ANDER KULTURE	124.
	□ PROBLEME MET SELFAANPASSING	124.
	□ GEBREK AAN MOTIVERING	125.
3.2.1	STUDIEGEWOONTES EN METODES	125.
3.2.2	AKADEMIESE ORIËNTASIE	126.
	□ ONDERRIGSITUASIE	126.
	□ KLASSE	127.
	□ HANDBOEKE	127.

□	WERK	127.
□	EVALUERING	128.
□	HETEROGENITEIT	128.
□	TYDSBESTEDING	128.
□	PROBLEME	128.
3.2.3	VERSKILLE TUSSEN INTERNASIONALE, MULTIKULTURELE, PRIVAATSKOLE IN BOTSWANA EN STAATSKOLE IN SUID-AFRIKA	130.
□	MULTIKULTURELE AARD VAN DIE SKOLE	130.
□	LANGER SKOOLURE	130.
□	LANGER LESPERIODES	130.
□	KLASGROOTTES	131.
□	DIE TEMPO EN OMVANG VAN DIE WERK	131.
□	DIE WYSE VAN TOETSING EN EKSAMINERING	131.
□	VREEMDE VAKTERMINOLOGIE	132.
□	NUWE VAKKE	132.
3.2.4	SOSIALE ORIËNTASIE	132.

3.2.5	SOSIO-POLITIEKE TOESTANDE	133.
3.2.6	GESINSAGTERGRONDPROBLEME	133.
3.3	FAKTORE WAT DIE AKADEMIESE PRESTASIE VAN LEERDERS IN DIE PRIVAATSKOLE VAN BOTSWANA KAN BEÏNVLOED	134.
3.3.1	SWAK AKADEMIESE REKORD	134.
3.3.2	BEPERKTE INTELLEKTUELE MOONTLIKHEDE	134.
3.3.3	ONGUNSTIGE PERSOONLIKHEIDSEIENSKAPPE	135.
	□ PSIGIESE DISORIËNTASIE	136.
	□ SOSIALE DISORIËNTASIE	136.
	□ SKYNSEKERHEID	136.
	□ STORM EN DRANG	136.
3.3.4	ONTOEREIKENDE STUDIEVAARDIGHEDE	136.
3.3.5	SKOOLVERWISSELING	137.
	□ KLASGROOTTES	137.
	□ AKADEMIESE UITSLAE	138.
	□ REKENAAR TOEGANKLIKHEID/GEVORDERDHEID	138.

□	SPORTGERIEWE	138.
□	GELOOF	139.
□	AKTIWITEITE	139.
□	BUIGBAARHEID/AANPASBAARHEID VAN ROOSTER	139.
□	KOSTE	140.
□	ATMOSFEER	140.
□	PERSONEEL	140.
3.4	SKOOLWISSELING AS OORSAAK VAN SWAKKER AKADEMIESE PRESTASIE	141.
3.4.1	HOOFOORSAKE VIR DIE VERSKUIWING VAN LEERDERS VANAF SUID-AFRIKA NA DIE PRIVAATSKOLE VAN BOTSWANA	141.
3.4.1.1	INTERNE OORSAKE	142.
□	FISIESE OORSAKE	142.
□	EMOSIONELE OORSAKE EN AKADEMIESE PRESTASIE	142.
□	ONTWIKKELINGSAFWYKINGS	142.
□	KOGNITIEWE OORSAKE	143.

	□ LEERPROBLEME	143.
3.4.1.2	EKSTERNE OORSAKE	144.
	□ SKORSING	144.
	□ MOBILITEIT	144.
	• MIGRASIE	144.
	• ARBEIDSMIGRASIE EN BEROEPS-MOBILITEIT	145.
	• RAMPE – NATUURLIK EN MENSGEORIËNTEERD	145.
	□ TOESTAND IN DIE SKOOL	146.
	□ HOUDING VAN DIE ONDERWYSERS AS MOONTLIKE OORSAAK VAN SKOOLWISSELING	146.
	• FOUTIEWE BESKOUINGS BY ONDERWYSERS OOR HULLE PROFESSIONALITEIT	147.
	• NEGATIEWE HOUDING VAN ONDERWYSERS	147.
	• DIE BESKOUING DAT DIE ONDERWYSER EN OUER MET VERSKILLENDE TAKE BESIG IS	148.
	• VERABSOLUTERING VAN DIE ONDERWYSER SE OUTONOMIE	148.
	• DIE ONDERWYSER-KINDVERHOUDING	149.

	• DIE ONDERWYSER-LEERDER-VERHOUDING	149.
	□ KIND-KIND VERHOUDING	149.
3.5	DIE SAMELEWING EN OMGEWING	150.
3.6	DIE SOSIALE ONTWIKKELING VAN DIE KIND EN DIE INVLOED VAN SKOOLVERWISSELING OP SY SOSIALE AANPASSING	150.
3.6.1	KLIMAAT	151.
3.6.2	GESINSOMSTANDIGHEDE	151.
	□ SAMESTELLING	152.
	□ HUISTAAL VAN DIE OUERS	152.
	□ BESKIKBAARHEID VAN DIE VADER	152.
	□ BUITENSHUISE ARBEID DEUR DIE MOEDER	153.
	□ HUISVESTING	153.
	□ FINANSIËLE POSISIE	153.
	□ WOONBUURT	154.
3.7	SAMEVATTING	154.

HOOFSTUK 4

NAVORSINGSONTWERP EN EMPIRIESE ONDERSOEK

4.1	INLEIDING	155.
4.2	DOELSTELLING MET STUDIE	155.
4.3	HIPOTEESES	156.
4.4	PROEFPERSONE	157.
4.4.1	SELEKTERING VAN PROEFPERSONE	157.
4.4.2	BESKRYWING VAN PROEFPERSONE	157.
4.5	NAVORSINGSONTWERP	158.
4.5.1	DIE VRAELYS AS MEETINSTRUMENT	158.
4.5.1.1	DIE VOORDELE BY DIE GEBRUIK VAN VRAELYSTE	158.
4.5.1.2	DIE NADELE BY DIE GEBRUIK VAN VRAELYSTE	159.
4.5.1.3	ETIESE ASPEK BY DIE GEBRUIK VAN VRAELYSTE	159.
4.5.2	LOODSONDERSOEK	160.
4.5.3	KONSTRUKSIE VAN DIE VRAELYS	160.

4.5.3.1	STRUKTUUR VAN DIE VRAELYS	160.
4.5.3.2	DOEL MET DIE VRAE	162.
4.5.4	PROEFGROEP	166.
4.5.5	ADMINISTRATIEWE PROSEDURE	166.
4.5.6	VRAELYS TE UITGESTUUR EN TERUGONTVANG	166.
4.5.7	STATISTIESE TEGNIEKE	167.
4.5.7.1	DIE S-A-S PROGRAM	167.
4.5.7.2	FREKWENSIE ONTLEDINGS	167.
4.5.7.3	DIE t-TOETS	168.
4.5.7.4	AANVAARDING VAN HIPOTHESES	169.
4.6	SAMEVATTING	170.

HOOFSTUK 5

ANALISERING VAN DATA AAN DIE HAND VAN DIE EMPIRIESE ONDERSOEK

5.1	INLEIDING	171.
5.2	INTERPRETASIE VAN DATA	171.
5.2.1	VRAELYSIE UITGESTUUR EN TERUGONTVANG	171.
5.2.2	AFDELING A : BIOGRAFIESE BESONDERHEDE VAN LEERDERS	174.
5.2.2.1	PERSOONLIKE BESONDERHEDE VAN LEERDERS	174.
5.2.2.2	PERSOONLIKE BESONDERHEDE VAN OUIERS	193.
5.2.3	AFDELING B : DEMOGRAFIESE BESONDERHEDE	196.
5.2.3.1	BESONDERHEDE VAN VORIGE SKOOL	196.
5.2.3.2	BESONDERHEDE VAN HUIDIGE SKOOL	198.
5.2.4	AFDELING C	200.
5.2.4.1	SOSIALE AANPASSING	200.
5.2.4.2	KULTURELE AANPASSING	207.
5.2.4.3	AANPASSING TEN OPSIGTE VAN DIE MEDIUM VAN ONDERRIG	214.

5.2.5	AFDELING D : DIE INVLOED VAN SKOOLWISSELING EN DIE GEPAAARDGAANDE AANPASSINGSPROBLEME IN DIE NUWE ONDERWYSOMGEWING EN DIE INVLOED HIERVAN OP DIE AKADEMIESE PRESTASIE VAN AFRIKAANSSPREKENDE LEERDERS IN DIE PRIVAATSKOLE VAN BOTSWANA	221.
5.2.6	SAMEVATTING	227.

HOOFSTUK 6

SAMEVATTING, BEVINDINGS EN AANBEVELINGS

6.1	INLEIDING	229.
6.2	SAMEVATTING	229.
6.3	BEVINDINGS	230.
6.3.1	BEVINDINGS MET BETREKKING TOT DIE LITERATUURSTUDIE	230.
6.3.2	BEVINDINGS MET BETREKKING TOT DIE EMPIRIESE ONDERSOEK	233.
6.4	RIGLYNE VIR DIE SUKSESVOLLE AANPASSING VAN AFRIKAANSSPREKENDE LEERDERS IN DIE INTERNASIONALE, MULTIKULTURELE, PRIVAATSKOLE VAN BOTSWANA	241.
6.4.1	RIGLYNE VIR DIE SUKSESVOLLE SOSIALE AANPASSING VAN AFRIKAANSSPREKENDE LEERDERS IN DIE INTERNASIONALE, MULTIKULTURELE, PRIVAATSKOLE VAN BOTSWANA	241.
6.4.2	RIGLYNE VIR DIE SUKSESVOLLE KULTURELE AANPASSING VAN AFRIKAANSSPREKENDE LEERDERS IN DIE INTERNASIONALE, MULTIKULTURELE, PRIVAATSKOLE VAN BOTSWANA	242.
6.4.3	RIGLYNE VIR DIE SUKSESVOLLE AANPASSING TEN OPSIGTE VAN DIE MEDIUM VAN ONDERRIG VAN AFRIKAANSSPREKENDE LEERDERS IN DIE INTERNASIONALE, MULTIKULTURELE, PRIVAATSKOLE VAN BOTSWANA	244.

6.4.4	RIGLYNE VIR DIE SUKSESVOLLE AKADEMIESE AANPASSING AS GEVOLG VAN SKOOLWISSELING VAN AFRIKAANSPREKENDE LEERDERS IN DIE INTERNASIONALE, MULTIKULTURELE, PRIVAATSKOLE VAN BOTSWANA	247.
6.5	SLOTOPMERKING	248.

LYS VAN TABELLE :

TABEL 5.1	AANTAL VRAELYTE UITGESTUUR EN TERUGONTVANG (OUERS)	171.
TABEL 5.2	AANTAL VRAELYTE UITGESTUUR EN TERUGONTVANG (LEERDERS)	173.
TABEL 5.3	BIOGRAFIESE BESONDERHEDE VAN LEERDERS	175.
TABEL 5.4	T-TOETS VIR GEKORRELEERDE DATA TEN OPSIGTE VAN LEERDERS WAT VAN 'N AFRIKAANS-MEDIUM SKOOL AFKOMSTIG IS EN DIE WAT VAN 'N ENGELS-/PARALLEL-MEDIUM SKOOL AFKOMSTIG IS	192.
TABEL 5.5	BIOGRAFIESE BESONDERHEDE VAN OUERS	193.
TABEL 5.6	BESONDERHEDE VAN VORIGE SKOOL	196.
TABEL 5.7	BESONDERHEDE VAN HUIDIGE SKOOL	198.
TABEL 5.8	LEERDERS SE PERSEPSIE TEN OPSIGTE VAN DIE SOSIALE AANPASSING VAN AFRIKAANSSPREKENDE LEERDERS IN DIE PRIVAATSKOLE VAN BOTSWANA	200.
TABEL 5.9	OUERS SE PERSEPSIE TEN OPSIGTE VAN DIE SOSIALE AANPASSING VAN AFRIKAANSSPREKENDE LEERDERS IN DIE PRIVAATSKOLE VAN BOTSWANA	203.

TABEL 5.10	T-TOETS VIR ONGEKORRELEERDE DATA TEN OPSIGTE VAN DIE SOSIALE AANPASSING VAN AFRIKAANSSPREKENDE LEERDERS IN DIE PRIVAATSKOLE VAN BOTSWANA	206.
TABEL 5.11	LEERDERS SE PERSEPSIE TEN OPSIGTE VAN DIE KULTURELE AANPASSING VAN AFRIKAANSSPREKENDE LEERDERS IN DIE PRIVAATSKOLE VAN BOTSWANA	207.
TABEL 5.12	OUERS SE PERSEPSIE TEN OPSIGTE VAN DIE KULTURELE AANPASSING VAN AFRIKAANSSPREKENDE LEERDERS IN DIE PRIVAATSKOLE VAN BOTSWANA	210.
TABEL 5.13	T-TOETS TEN OPSIGTE VAN DIE KULTURELE AANPASSING VAN AFRIKAANSSPREKENDE LEERDERS IN DIE PRIVAATSKOLE VAN BOTSWANA	213.
TABEL 5.14	LEERDERS SE PERSEPSIE AANGAANDE DIE AANPASSING, TEN OPSIGTE VAN DIE MEDIUM VAN ONDERRIG, VAN AFRIKAANSSPREKENDE LEERDERS IN DIE PRIVAATSKOLE VAN BOTSWANA	214.
TABEL 5.15	OUERS SE PERSEPSIE AANGAANDE DIE AANPASSING, TEN OPSIGTE VAN DIE MEDIUM VAN ONDERRIG, VAN AFRIKAANSSPREKENDE LEERDERS IN DIE PRIVAATSKOLE VAN BOTSWANA	217.
TABEL 5.16	T-TOETS TEN OPSIGTE VAN DIE AANPASSING BY DIE MEDIUM VAN ONDERRIG VAN AFRIKAANSSPREKENDE LEERDERS IN DIE PRIVAATSKOLE VAN BOTSWANA	220.

TABEL 5.17	LEERDERS SE PERSEPSIE TEN OPSIGTE VAN DIE INVLOED VAN SKOOLWISSELING EN DIE GEPAARDGAANDE AANPASSINGSPROBLEME IN DIE NUWE ONDERWYSOMGEWING EN DIE INVLOED HIERVAN OP DIE AKADEMIESE PRESTASIE VAN AFRIKAANSPREKENDE LEERDERS IN DIE PRIVAATSKOLE VAN BOTSWANA	221.
TABEL 5.18	OUERS SE PERSEPSIE TEN OPSIGTE VAN DIE INVLOED VAN SKOOLWISSELING EN DIE GEPAARDGAANDE AANPASSINGSPROBLEME IN DIE NUWE ONDERWYSOMGEWING EN DIE INVLOED HIERVAN OP DIE AKADEMIESE PRESTASIE VAN AFRIKAANSPREKENDE LEERDERS IN DIE PRIVAATSKOLE VAN BOTSWANA	224.
TABEL 5.19	T-TOETS TEN OPSIGTE VAN DIE INVLOED VAN SKOOLWISSELING EN DIE GEPAARDGAANDE AANPASSINGSPROBLEME IN DIE NUWE ONDERWYSOMGEWING EN DIE INVLOED HIERVAN OP DIE AKADEMIESE PRESTASIE VAN AFRIKAANSPREKENDE LEERDERS IN DIE PRIVAATSKOLE VAN BOTSWANA	227.

LYS VAN GRAFIEKE :

GRAFIEK 5.1	AANTAL VRAELYTE TERUGONTVANG VAN DIE OUERS VAN DIE ONDERSKEIE SKOLE	172.
GRAFIEK 5.2	AANTAL VRAELYTE TERUGONTVANG VAN DIE LEERDERS VAN DIE ONDERSKEIE SKOLE	174.
GRAFIEK 5.3	GEMIDDELDE PUNTE BEHAAL (A SIMBOOL - 80-100% & B SIMBOOL – 70-79%) IN DIE ONDERSKEIE VAKKE IN SUID-AFRIKA EN BOTSWANA RESPONS VAN LEERDERS WAT VAN AFRIKAANS-MEDIUM SKOOL AFKOMSTIG IS	188.
GRAFIEK 5.4	GEMIDDELDE PUNTE BEHAAL (C SIMBOOL – 60-69%, D SIMBOOL – 50-50% & E SIMBOOL – 40-49%) IN DIE ONDERSKEIE VAKKE IN SUID-AFRIKA EN BOTSWANA RESPONS VAN LEERDERS WAT VAN AFRIKAANS-MEDIUM SKOOL AFKOMSTIG IS	189.
GRAFIEK 5.5	GEMIDDELDE PUNTE BEHAAL (A SIMBOOL - 80-100% & B SIMBOOL – 70-79%) IN DIE ONDERSKEIE VAKKE IN SUID-AFRIKA EN BOTSWANA RESPONS VAN LEERDERS WAT VAN ‘N ENGELS-/PARALLEL-MEDIUM SKOOL AFKOMSTIG IS	190.

GRAFIEK 5.6	GEMIDDELDE PUNTE BEHAAL (C SIMBOOL – 60-69%, D SIMBOOL – 50-50% & E SIMBOOL – 40-49%) IN DIE ONDERSKEIE VAKKE IN SUID-AFRIKA EN BOTSWANA	
	RESPONS VAN LEERDERS WAT VAN 'N ENGELS-/PARALLEL-MEDIUM SKOOL AFKOMSTIG IS	191.
GRAFIEK 5.7	LEERDERS SE PERSEPSIE TEN OPSIGTE VAN HULLE SOSIALE AANPASSING AL DAN NIE	202.
GRAFIEK 5.8	OUERS SE PERSEPSIE TEN OPSIGTE VAN LEERDERS SE SOSIALE AANPASSING AL DAN NIE	205.
GRAFIEK 5.9	LEERDERS SE PERSEPSIE TEN OPSIGTE VAN DIE KULTURELE AANPASSING VAN AFRIKAANSSPREKENDE LEERDERS IN DIE PRIVAATSKOLE VAN BOTSWANA	209.
GRAFIEK 5.10	OUERS SE PERSEPSIE TEN OPSIGTE VAN DIE KULTURELE AANPASSING VAN AFRIKAANSSPREKENDE LEERDERS IN DIE PRIVAATSKOLE VAN BOTSWANA	212.
GRAFIEK 5.11	LEERDERS SE PERSEPSIE AANGAANDE DIE AANPASSING, TEN OPSIGTE VAN DIE MEDIUM VAN ONDERRIG, VAN AFRIKAANSSPREKENDE LEERDERS IN DIE PRIVAATSKOLE VAN BOTSWANA	216.
GRAFIEK 5.12	OUERS SE PERSEPSIE AANGAANDE DIE AANPASSING, TEN OPSIGTE VAN DIE MEDIUM VAN ONDERRIG, VAN AFRIKAANSSPREKENDE LEERDERS IN DIE PRIVAATSKOLE VAN BOTSWANA	219.

- GRAFIEK 5.13** **LEERDERS SE PERSEPSIE TEN OPSIGTE VAN
DIE INVLOED VAN SKOOLWISSELING EN DIE
GEPAARDGAANDE AANPASSINGSPROBLEME
IN DIE NUWE ONDERWYSOMGEWING EN DIE
INVLOED HIERVAN OP DIE AKADEMIESE
PRESTASIE VAN AFRIKAANSPREKENDE
LEERDERS IN DIE PRIVAATSKOLE VAN
BOTSWANA** **223.**
- GRAFIEK 5.14** **OUERS SE PERSEPSIE TEN OPSIGTE VAN
DIE INVLOED VAN SKOOLWISSELING EN DIE
GEPAARDGAANDE AANPASSINGSPROBLEME
IN DIE NUWE ONDERWYSOMGEWING EN DIE
INVLOED HIERVAN OP DIE AKADEMIESE
PRESTASIE VAN AFRIKAANSPREKENDE
LEERDERS IN DIE PRIVAATSKOLE VAN
BOTSWANA** **226.**

BIBLIOGRAFIE 249.-265.

BYLAE

BYLAAG A 266.

**LYS VAN SUID-AFRIKAANSE PRIVAATSKOLE WAT DIE
CAMBRIDGE KURRIKULUM VOLG**

CIE CENTRES IN SOUTH AFRICA

BYLAAG B 267.

**BEVESTIGINGSBRIEF VIR DIE AANVAARDING VAN DIE
CAMBRIDGE HIGCSE SERTIFIKAAT SOOS VERSKAF DEUR
DIE CAMBRIDGE INTERNATIONAL EXAMINATIONS BOARD**

BYLAAG C 268.

***MINISTRY OF EDUCATION : DEPARTMENT OF STUDENT
PLACEMENT AND WELFARE***

BYLAAG D 269.

IGCSE VAKPAKKETTE

BYLAAG E 270.

HIGCSE VAKPAKKETTE

BYLAAG F 271.

I.B. SKEMATIESE STUDIE PLAN

BYLAAG G 272.

**DIE SOSIALE EN KULTURELE AANPASSINGSPROBLEME
EN DIE AANPASSING TEN OPSIGTE VAN DIE MEDIUM VAN
ONDERRIG VAN AFRIKAANSSPREKENDE LEERDERS IN DIE
PRIVAATSKOLE VAN BOTSWANA**

VRAELYS AAN LEERDERS

BYLAAG H 273.

**DIE SOSIALE EN KULTURELE AANPASSINGSPROBLEME
EN DIE AANPASSING TEN OPSIGTE VAN DIE MEDIUM VAN
ONDERRIG VAN AFRIKAANSSPREKENDE LEERDERS IN DIE
PRIVAATSKOLE VAN BOTSWANA**

VRAELYS AAN OUERS

