

HOOFSTUK 7

DIE EMPIRIESE ONDERSOEK: DATA-INSAMELING EN ANALISERING

7.1 INLEIDING

In hierdie hoofstuk word die resultate wat uit die empiriese ondersoek verkry is, asook die interpretasie daarvan, aangebied. Die analisering van data hou verband met Fase 5 soos deur Rothman en Thomas (1994:28) geïdentifiseer (Sien Hoofstuk 1).

Die intervensieprogram, soos in Hoofstuk 6 uiteengesit, is op drie middelkinderjare-kindere van die Jakaranda Kinderhuis, Pretoria, toegepas. Die doel van die intervensie was om die kindere te help herstel van die trauma wat deur die seksuele misbruik teweeg gebring is. Twee huismoeders en een maatskaplike werker is by die terapie betrek. Hierdie persone het 'n ondersteunende rol ten opsigte van die terapie vervul en is versoek om op 'n weeklikse basis saam met die kindere huiswerk te voltooi. Kindere woonagtig te Jakaranda Kinderhuis is as proefpersone gebruik aangesien daar ten tye van die aanvang van die ondersoek geen middelkinderjare-kindere in die navorser se gevallelading was nie.

Die sukses van die intervensieprogram is gemeet aan die hand van die verandering wat plaasgevind het met betrekking tot die kind se verhoudings, selfpersepsie, tevredenheid en angstigheid. Vir 'n omskrywing van hierdie veranderlikes kan Hoofstuk 6 geraadpleeg word. Meting van die verandering het op kwalitatiewe en kwantitatiewe wyse geskied. Deelnemende waarneming van die kind se gedrag en interaksie is deurlopend tydens die intervensie as data-insamelingsmetode benut. 'n Gestandaardiseerde meetinstrument, die Kinderfunksionering Inventaris, is voor en na afloop van intervensie ingevul. Verder is 'n onderhoud aan die hand van 'n skedule aan

die einde van die intervensie met die betrokke maatskaplike werker en huismoeders gevoer (Bylae B). Die doel van hierdie onderhoud was om die inligting wat deur middel van die deelnemende waarneming en Kinderfunksionering Inventaris ingesamel is, te verifieër. Ter wille van duidelikheid word die data wat op die ondersteuner (huismoeder of maatskaplike werker) betrekking het, kursief aangedui.

In hierdie hoofstuk word die doelstelling van die ondersoek, die doelwitte wat op die empiriese ondersoek betrekking het, die aanname van die studie asook die navorsingsprosedure en -ontwerp kortliks toegelig. Die biografiese inligting van die respondente word weergegee waarna die resultate van die ondersoek skematies uiteengesit en bespreek word. Ten slotte word die kwalitatiewe resultate op 'n vergelykende wyse aangebied met die oogmerk om die doelbereiking te evalueer. Vergelyking van data blyk in hierdie studie veral moeilik te wees aangesien dit 'n klein steekproef is en daar eerder op die in-diepte ondersoek van elke respondent gefokus word. Die aantoon van tendense sou moontlik wees indien daar van 'n groter steekproef gebruik gemaak word. Dit het egter buite die bestek en doel van hierdie studie geval.

7.2 DOELSTELLING

Die doel wat in hierdie studie nagestreef word, is om 'n intervensiemodel te ontwikkel, implimenteer en evalueer met die oogmerk dat hierdie model as 'n riglyn gebruik kan word vir hulpverlening aan die skoolgaande kind wat seksueel misbruik is. In hierdie hoofstuk word die toepassing van die intervensiemodel in die praktyk geëvalueer.

7.3 DOELWITTE

In 'n poging om bogenoemde doelstelling te bereik, is verskeie doelwitte nagestreef. Die doelwitte wat betrekking het op die empiriese navorsing, behels die volgende:

- Die implementering van die intervensieprogram asook die evaluering daarvan deur middel van skale, deelnemende waarneming en onderhoudvoering aan die hand van 'n skedule ten einde te bepaal of die intervensieprogram 'n positiewe bydrae ten opsigte van die kinders se tevredenheid, selfpersepsie, verhoudings en angstigheid gelewer het.
- Die bespreking van gevolgtrekkings en aanbevelings na aanleiding van die resultate waardeur verdere evaluering en implementering van die model moontlik gemaak word.

7.4 AANNAMES VIR DIE STUDIE

Daar word in hierdie ondersoek van die aanname af uitgegaan dat dit moontlik is om vanuit bestaande literatuur, kennis van kundiges en deur middel van waarneming van intervensie in die praktyk, 'n intervensiemodel daar te stel vir die kind wat seksueel misbruik en in sy middelkinderjare is. 'n Tweede aanname is dat die maatskaplike werker die intervensiemodel as 'n riglyn kan gebruik om hulp aan bogenoemde kinders te verleen. In hierdie hoofstuk word daar op die tweede aanname gefokus, naamlik die evaluering van die intervensiemodel.

7.5 NAVORSINGSBENADERING EN -ONTWERP

Vir die doeleindes van hierdie studie word intervensie navorsing in die vorm van 'n kombinasie tussen kwalitatiewe en kwantitatiewe navorsing aangewend. Daar word van die gemengde metodologie-ontwerpmodel gebruik gemaak, wat behels dat kwalitatiewe en kwantitatiewe metodologie deurgaans gekombineer word (Creswell 1994:177).

Die kwantitatiewe benadering word daardeur gekenmerk dat dit hoogs geformaliseerd is, dat die omvang van die navorsing meer presies as tydens kwalitatiewe navorsing gekontroleer word en dat die data hoofsaaklik in terme van syfers verwerk word (De Vos, Schurink & Strydom, 1998:5). 'n Gestandaardiseerde meetinstrument, die Kinderfunksionering Inventaris (Junior Primêr) is gebruik om die effek van intervensie op die kind se tevredenheid, selfpersepsie, verhoudings en angstigheids te meet. Die Kinderfunksionering Inventaris is deur die Perspektief Opleidingskollege ontwerp en gestandaardiseer (Bylae A). Hierdie meetinstrument behels dat die navorser self die data aan die hand van 'n sagtewareprogram verwerk. Die een-groep voor-en-na-toets is as navorsingsontwerp gebruik en behels volgens Fouché en De Vos (1998b:130) dat die invloed van die intervensie (onafhanklike veranderlike) op die selfpersepsie, verhoudings, tevredenheid en angstigheids (afhanklike veranderlike) van die kind bepaal word. Meting het voor en na afloop van die intervensie plaasgevind. Die resultate van die Kinderfunksionering Inventaris word skematies voorgestel.

'n Kwalitatiewe benadering bring mee dat die navorser tydens die empiriese studie poog om die kind se beleweniswêreld asook sy reaksie op die intervensieproses, weer te gee en te verstaan. Daar word gefokus op die kind se verhoudings, selfpersepsie, tevredenheid en angstigheids. Bevindings word gemaak op grond van die interaksie tussen die navorser en die respondent en data word in die vorm van woorde weergegee (Schurink,

1998a: 243.) 'n Ongestruktureerde onderhoud aan die hand van 'n skedule is na afloop van die intervensie met die betrokke huismoeders en maatskaplike werker gevoer (Sien Bylae B) (Schurink, 1998c:299). Die doel van hierdie onderhoud was om inligting wat deur middel van deelnemende waarneming met die kind asook die Kinderfunksionering Inventaris ingesamel is, te verifieër.

Die benadering van Marshall en Rossman (Poggenpoel, 1998:342) is as riglyn gebruik tydens die analisering van data wat uit die kwalitatiewe ondersoek verkry is. Die data wat deur middel van deelnemende waarneming met die kind asook genoemde onderhoude met ondersteuners ingesamel is, is gegroepeer soos wat dit betrekking het op die kind se selfpersepsie, verhoudings, tevredenheid en angstigheid. Tydens die analisering van hierdie kategorieë is daar veral ag geslaan op verbale en nie-verbale gedrag wat herhalend of tematies na vore gekom het. Die kind se gedrag tydens die algemene en trauma assessering is vergelyk met gedrag tydens die daaropvolgende intervensie en die algemene assessering aan die einde van die intervensie. Tydens die analisering van hierdie inligting word hipoteses daargestel deurdat moontlike verklarings vir die kind se gedrag gebied word.

Vir die doeleindes van hierdie navorsing word middelkinderjare-kindere wat woonagtig is in die Jakaranda Kinderhuis, 'n verklaring van seksuele misbruik gemaak en geen terapie ontvang het nie, geselekteer. Alle kindere word ingesluit ongeag kultuur, die aanvangstydperk van die seksuele misbruik en die kriminele vervolging van die oortreder al dan nie. Dit word as 'n voorvereiste gestel dat die huisouer of betrokke maatskaplike werker by die terapie inskakel. 'n Verdere vereiste is dat die kind nie aan die oortreder blootgestel word ten tye van die terapie nie. Die ondersoek word nie afgebaken tot sekere vorme van seksuele misbruik nie en kindere wat seksueel aggressiewe gedrag of dissosiasie toon, word by die ondersoek uitgesluit.

7.6 RESULTATE UIT DIE ONDERSOEK VERKRY

Die resultate wat uit die ondersoek verkry is, word vervolgens uiteengesit en geëvalueer. Elke kind word afsonderlik bespreek. Die data vanuit die kwantitatiewe ondersoek verkry, word skematies voorgestel. Die data vanuit die kwalitatiewe ondersoek verkry, word in tabelvorm aangedui. Inligting wat uit die onderhoude met die ondersteuners verkry is, word kursief aangedui.

7.6.1 Gevallestudie 1: Bennie

Die biografiese inligting van Bennie word in Tabel 1 opgesom waarna die data met betrekking tot sy verhoudings, selfpersepsie, tevredenheid en angstigtheid bespreek en geëvalueer word.

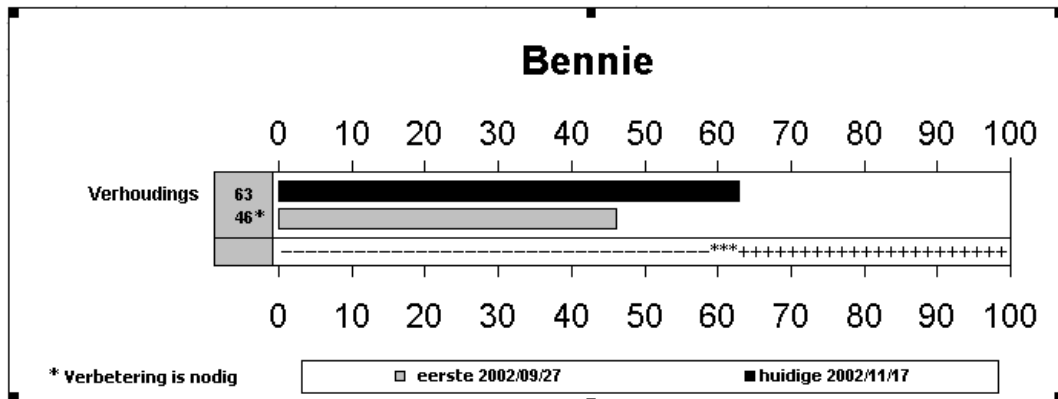
7.6.1.1 Tabel 1: Biografiese inligting van Bennie

Naam van kind:	Bennie (skuilnaam)
Geboortedatum:	1993-05-27
Ouderdom:	9 jaar
Geslag:	Manlik
Huistaal:	Afrikaans
Skoolgraad:	Graad 2
Aantal kinders in gesin van herkoms:	Twee waarvan Bennie die oudste is.
Datum van opname in	2000-04-25

kinderhuis:	
Rede vir opname in kinderkuis:	<p>Vader openbaar aggressiewe gedrag.</p> <p>Die vader en moeder is beide werkloos en beskik nie oor genoegsame middelle om die kinders te versorg nie.</p> <p>Die kinders word blootgestel aan gesinsgeweld asook die ouers se seksuele aktiwiteite.</p>
Kriminele ondersoek:	<p>Geen kriminele ondersoek nie op grond daarvan dat Bennie en sy suster nie 'n duidelik verklaring van die seksuele misbruik kon maak nie.</p>
Aard van seksuele misbruik soos aangemeld:	<p>Nie-kontak seksuele misbruik deurdat Bennie blootgestel was aan die moeder en vader se seksuele aktiwiteite. Hy was ook bewus daarvan dat sy suster seksueel misbruik word deur die vader.</p> <p>Bennie is seksueel misbruik deur twee huismaats in die kinderkuis deurdat hy aan pornografie blootgestel is, fellasie en anale koïtus (Sien Hoofstuk 3) het ook plaasgevind.</p>

7.6.1.2 Verhoudings

7.6.1.2.1 Figuur 5: Kwantitatiewe data met betrekking tot Bennie se verhoudings



Verhoudings: 'n totaal van minder as 60% toon 'n behoefte vir verbetering aan; 'n totaal van tussen 60% en 64% dui 'n waarskuwing aan wat aandag nodig het en 'n totaal van meer as 64% is in die aanbevole gebied.

Die inligting in Figuur 5 dui daarop dat Bennie se verhoudings met verloop van die intervensie positiewe groei van 17% getoon het. Volgens die Kinderfunksionering Inventaris beleef Bennie soms sy verhoudings negatief en is daar steeds betekenisvolle uitdagings wat hanteer moet word.

7.6.1.2.2 Tabel 2: Kwalitatiewe data met betrekking tot Bennie se verhoudings

Verhoudings tydens die aanvangsassessering	Verhoudings gedurende en na afloop van intervensie
<ul style="list-style-type: none"> • Ervaar dat hy geen maats het nie. • Spreek 'n behoefte uit aan positiewe portuurgroep-interaksie en aanvaarding deur klasmaats. • Identifiseer met die kind sonder maats. • Identifiseer geen maats of kinderpersoneel om op sy wêreld te woon nie. • Beleef dat kinders hom spot. • Gee te kenne dat hy aggressief teenoor ander kinders optree. • Noem dat hy met ander kinders “baklei” en hulle “vloek”. • Kan betekenisvolle persone opnoem, maar geen positiewe interaksie beskryf nie. • Ervaar sy verhoudings met die kinderpersoneel en –kinders uiters negatief. • Is selektief en terughoudend in sy mededeling van inligting teenoor die navorser. 	<ul style="list-style-type: none"> • Verwys daarna dat hy “baie maats” by die skool het. • Beskryf positiewe interaksie met skoolmaats en noem dat Quinton 'n “goeie maat” is. • Identifiseer vir die eerste keer betekenisvolle maats en kinderpersoneel (maatskaplike werker en huismoeder) om saam op sy wêreld te woon. • <i>Volgens die maatskaplike werker het Bennie se aggressiewe gedrag ten opsigte van ander kinders opmerklik afgeneem.</i> • Identifiseer die maatskaplike werker, huismoeder en navorser as persone wat hy kan vertrou. • Is openhartig teenoor die navorser en slaag daarin om die navorser met sensitiewe inligting te vertrou.

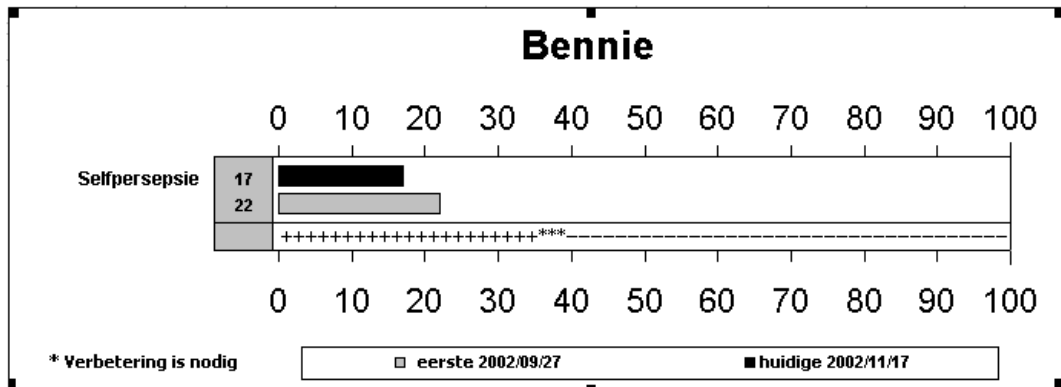
Beide die inligting wat deur middel van die Kinderfunksionering Inventaris en deelnemende waarneming ingesamel is, bevestig dat Bennie positiewe groei met betrekking tot sy verhoudings toon. Dit blyk dat hy na afloop van die intervensie 'n groter mate van bevrediging in sy verhoudings met skoolmaats,

die maatskaplike werker en huismoeder ervaar. Hy identifiseer beide die maatskaplike werker en navorser as persone wat hy kan vertrou. Sy vertrouensverhouding met die navorser bring mee dat hy geheime en gebeure kan bespreek ten spyte van ongemak en skaamte. Hy openbaar byvoorbeeld dat hy deur nog 'n seun in sy huis seksueel misbruik word, dat hy aan geseksualiseerde spel met dogters deelgeneem het en dat hy skaamte beleef omdat hy masturbeer.

Die intervensieprogram het aan Bennie die geleentheid gebied om positiewe interaksie met die navorser en maatskaplike werker te beleef. Op hierdie wyse word positiewe gehegtheid en interaksie aan Bennie gemodelleer. Die maatskaplike werker noem na afloop van die intervensie dat Bennie se aggressiewe gedrag merkbaar afgeneem het. Bennie se vermoë om konstruktiewe verhoudings daar te stel, is klaarblyklik beïnvloed deur die afname in sy aggressiewe gedrag wat aanleiding gee tot 'n groter mate van samewerking en bedagsaamheid.

7.6.1.3 Selfpersepsie

7.6.1.3.1 Figuur 6: Kwantitatiewe data met betrekking tot Bennie se selfpersepsie



Selfpersepsie: 'n totaal van meer as 40% toon 'n behoefte vir verbetering aan; 'n totaal van tussen 36% en 40% dui 'n waarskuwing aan wat aandag nodig het en 'n totaal van minder as 36% is in die aanbevole gebied.

Die inligting van Figuur 6 dui daarop dat Bennie se selfpersepsie 'n verbetering van 5% toon. Volgens die Kinderfunksionering Inventaris beleef Bennie sy selfpersepsie positief.

7.6.1.3.2 Tabel 3: Kwalitatiewe data met betrekking tot Bennie se selfpersepsie

Selfpersepsie tydens die aanvangsassessering	Selfpersepsie gedurende en na afloop van intervensie
<ul style="list-style-type: none"> • Verwys daarna dat hy goed is in Wiskunde. • Beleef homself as “stout” en “sleg”. • Noem dat hy nie van sy naam of van hou nie. • Beleef dat die kinders hom spot. • Identifiseer met koning Leeu wat “kwaai is”. • Beleef homself as “sleg” as gevolg van die seksuele misbruik. • Beskou homself as ‘n “oortreder” aangesien hy genitaal-anale kontak met die oortreder gehad het. • Gee te kenne dat sy liggaam “lelik” is. 	<ul style="list-style-type: none"> • Verwys daana dat ander hom as “stout” en “stupid” beleef. • Beleef homself as stout. • Het ongemak met die feit dat hy vloek. • Verwys na homself as “uniek”, “spesiaal”, “sterk”, “slim” en “braaf”. • Beskryf homself as die “beste dier”. • Kan positiewe betekenis aan sy naam koppel. • Beskou sy kamermaat en vader as oortreders en kan die redes opnoem waarom die seksuele misbruik hulle skuld is. • <i>Volgens die maatskaplike werker internaliseer Bennie die boodskap dat hy uniek is.</i>

In teenstelling met die kwantitatiewe eerste meting (Figuur 6) wat Bennie se selfpersepsie as bevredigend aantoon, dui die sentrale tema van die kwalitatiewe data daarop dat sy selfpersepsie tydens die aanvang van die intervensie oorwegend negatief was. Hy kon slegs noem dat hy goed in Wiskunde is, verder blyk dit dat hy homself as sleg, stout en onaanvaarbaar vir ander beskou het. Bennie beskryf homself as ‘n “oortreder” aangesien hy aan geseksualiseerde spel deelgeneem en genitaal-anale kontak met sy kamermaat gehad het. Hy noem dat hy masturbeer en verwys daarna dat dit “lelik” is. Bennie vrees ook dat daar iets fout is met sy genitalieë.

Bennie se foutiewe asook negatiewe selfpersepsies word met verloop van die intervensie aangespreek. Daar word aan hom toestemming gegee om op 'n aanvaarbare wyse aan sy seksuele behoeftes uiting te gee. Hy word deur 'n mediese dokter ondersoek wat bevestig dat daar niks met sy liggaam of genitalieë verkeerd is nie. Hy word deur middel van kognitiewe herkonstruering gehelp om te verstaan dat die seksuele misbruik nie sy skuld is nie. Bennie is aan die einde van die intervensie in staat om te noem dat die seksuele misbruik sy kamermaat se skuld is aangesien sy kamermaat groter as hy is, die seksuele misbruik voorgestel het en hom waarskynlik sou slaan indien hy nie aan die aktiwiteite deelgeneem het nie. Bennie se liggaam word as uniek en spesiaal tydens Sessie 11 beskryf. Hy is aan die einde van die intervensie in staat om self na sy liggaam as uniek en spesiaal te verwys. Die maatskaplike werker noem tydens die onderhoud dat Bennie se geïnternaliseerde boodskap verander het sodat hy nie meer glo dat hy sleg is nie, maar uniek.

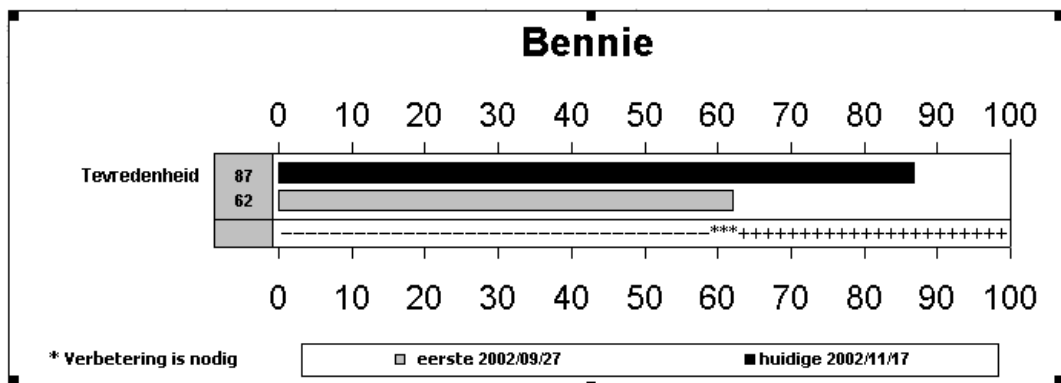
Met verloop van die intervensie het Bennie dikwels positiewe terugvoering van die navorser sowel as die betrokke maatskaplike werker ontvang. Hy was deurgaans blootgestel aan aktiwiteite waar hy sukses en genoegdoening ervaar het. 'n Voorbeeld hiervan was toe die navorser tydens Sessie 8 saam met Bennie krieket gespeel en aan hom erkenning gegee het vir die houe wat hy raakslaan. Bennie neem saam met die maatskaplike werker aan 'n aktiwiteit deel waar hy nuwe betekenis aan elke letter van sy naam koppel. Hy verwys daarna dat sy naam aandui dat hy slim, braaf, rof en lief vir Jesus asook vir sjokolade is.

Dit blyk dat Bennie se belewenis van sy selfpersepsie na afloop van die intervensie meer positief is. In teenstelling met die Kinderfunksionering Inventaris wat Bennie se selfpersepsie as optimaal beskou, dui die navorser se waarneming daarop dat Bennie homself steeds negatief evalueer in die lig van ander se beoordelings. Dit is belangrik dat Bennie op voortgesette basis

positiewe terugvoering vanuit sy omgewing moet ontvang sodat sy negatiewe internaliserings gewysig kan word. Die maatskaplike werker, huismoeder en onderwyser kan dus 'n belangrike rol vervul in die herkonstuering van Bennie se negatiewe kognisies.

7.6.1.4 Tevredenheid

7.6.1.4.1 Figuur 7: Kwantitatiewe data met betrekking tot Bennie se tevredenheid



Tevredenheid: 'n totaal van minder as 60% toon 'n behoefte vir verbetering aan; 'n totaal van tussen 60% en 64% dui 'n waarskuwing aan wat aandag nodig het en 'n totaal van meer as 64% is in die aanbevole gebied.

Die resultate van die Kinderfunksionering Inventaris dui daarop dat daar met verloop van intervensie 'n 25% toename in Bennie se tevredenheid was en dat hy oor "n innerlike belewenis van tevredenheid, geluk, vriendelikheid en gemoedsrus" beskik.

7.6.1.4.2 Tabel 4: Kwalitatiewe data met betrekking tot Bennie se tevredenheid

Tevredenheid tydens die aanvangsassessment	Tevredenheid gedurende en na afloop van intervensie
<ul style="list-style-type: none"> • Beleef dit negatief om in die kindershuis te woon en kom in opstand daarteen. • Verwys daarna dat dit “net sleg” in die kindershuis is. • Gee te kenne dat hy hartseer, verwerping, woede, aggressie en vrees beleef. • Noem dat sy vader “lelike goed” met sy suster gedoen het wat hom “sleg” laat voel. • Ervaar hartseer, woede, skuld en skaamte as gevolg van die seksuele misbruik deur sy ouers en kamermaat. 	<ul style="list-style-type: none"> • Verwys daarna dat dit “lekker” is in die kindershuis. • Ervaar verligting en ‘n groter mate van rustigheid nadat hy sy woede en aggressie ten opsigte van die vader en kamermaat kon ventileer. • <i>Volgens die maatskaplike werker kom Bennie rustiger voor en het sy aggressie afgeneem na afloop van die intervensie.</i> • Verbaliseer sy skuldgevoelens en is in staat om te verduidelik waarom die seksuele misbruik nie sy skuld is nie. • Verwys na homself as “gelukkig” en beleef tot ‘n meerdere mate aanvaarding, sekuriteit en geluk as tydens die aanvang van terapie. • Bennie is in staat om openlik oor die seksuele misbruik te praat.

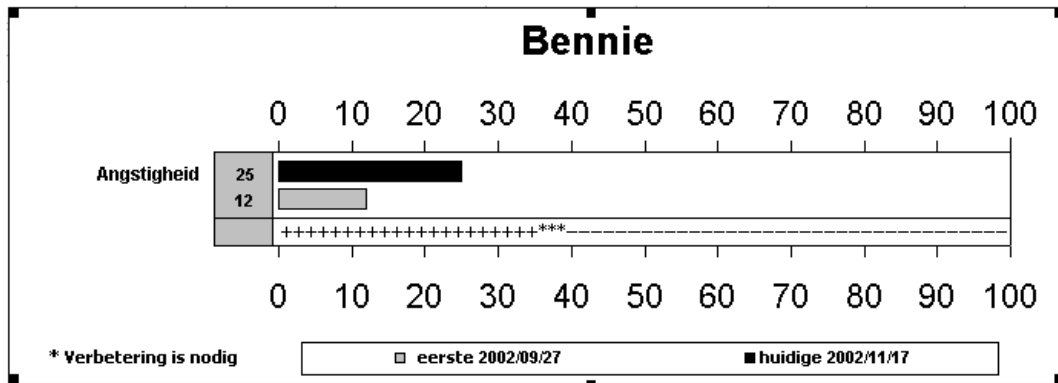
Beide die Kinderfunksionering Inventaris asook die inligting wat deur middel van deelnemende waarneming ingesamel is, bevestig dat Bennie positiewe groei met betrekking tot die ervaring van tevredenheid toon. Bennie het voor die aanvang van intervensie ‘n negatiewe belewenis en beskouing van die kindershuis gehad, soveel so dat hy geen positiewe ervarings kon beskryf nie. Hy het ‘n gebrek aan veiligheid en geborgenheid beleef en was blootgestel aan seksuele misbruik deur twee kinders in sy huis. Bennie se ervaring van die seksuele misbruik het daartoe gelei dat hy hartseer, woede, skuld en

skaamte ervaar het. Met verloop van die intervensie is Bennie na 'n ander huis geskuif waardeur 'n groter mate van veiligheid en 'n meer positiewe milieu daargestel is.

Dit blyk dat Bennie in staat was om openlik oor die seksuele misbruik te praat, na gelang 'n vertrouensverhouding tussen hom en die navorser ontwikkel het. Hy het sy emosies, beelde en kognisies met die navorser bespreek waardeur emosies geprosesseer en sekere van sy foutiewe oortuigings gewysig kon word. Bennie was byvoorbeeld van mening dat die seksuele misbruik sy skuld was aangesien hy daaraan "deelgeneem het". Inligting oor seksuele misbruik in die algemeen en die rol van die oortreder, is by herhaling bespreek en het daartoe gelei dat Bennie in staat was om die blaam tereg op die oortreders te plaas. Bennie was bekommerd dat sy liggaam vanweë die seksuele misbruik beskadig is. 'n Mediese ondersoek het plaasgevind waartydens Bennie deur die dokter gerusgestel is dat hy nie liggaamlike skade opgedoen het nie. Met verloop van die intervensie is Bennie in 'n magposisie teenoor die (gesimuleerde) oortreders gestel waartydens hy, binne die veilige ruimte van die speelkamer, aan sy aggressie kon uiting gee en emosionele verligting ervaar het. Hy noem dat hy "lekker" voel nadat hy die oortreders vir die seksuele misbruik gestraf het. Dit wil voorkom of Bennie se algemene tevredenheid veral positief beïnvloed is deur die prosessering van die seksuele misbruik, die daarstel van geborgenheid en die vertrouensverhouding wat tussen hom en die maatskaplike werker ontwikkel het.

7.6.1.5 Angstigheid

7.6.1.5.1 **Figuur 8: Kwantitatiewe data met betrekking tot Bennie se angstigheid**



Angstigheid: 'n totaal van meer as 40% toon 'n behoefte vir verbetering aan; 'n totaal van tussen 36% en 40% dui 'n waarskuwing aan wat aandag nodig het en 'n totaal van minder as 36% is in die aanbevole gebied.

Die inligting wat met behulp van die Kinderfunksionering Inventaris ingesamel is, dui daarop dat Bennie se angstigheid in die aanbevole gebied val, maar 'n negatiewe groei van 13% toon. 'n Moontlike verklaring vir die oënskynlike toename in angstigheid is dat Bennie na afloop van intervensie beter kan differensieer tussen emosies en 'n groter mate van sensitiwiteit vir die herkenning van emosionele ervarings soos angstigheid en bedreiging toon.

7.6.1.5.2 Tabel 5: Kwalitatiewe data met betrekking tot Bennie se angstigheid

Angstigheid tydens die aanvangsassessering	Angstigheid gedurende en na afloop van intervensie
<ul style="list-style-type: none"> • Ervaar angstigheid asook 'n gebrek aan geborgenheid en sekuriteit. • Kan geen kind of personeellid van die kinderhuis uitsonder as betekenisvol nie. 	<ul style="list-style-type: none"> • Ervaar 'n groter mate van geborgenheid en sekuriteit in sy verhouding met die kinderhuispersoneel. • <i>Volgens die maatskaplike werker ontstaan daar 'n hegte verhouding tussen haar en Bennie en kan hy sy emosies teenoor haar verbaliseer.</i> • Identifiseer die maatskaplike werker en huismoeder as betekenisvolle persone. • Word nie meer bedreig deur die moontlikheid van voortgesette seksuele misbruik nie. • Ervaar nie angstigheid omrede hy die seksuele misbruik 'n geheim moet hou nie.

Uit die data blyk dit dat Bennie na afloop van intervensie 'n mindere mate van angstigheid ervaar. Voor die intervensie was hy voortdurend blootgestel aan die moontlikheid van verdere seksuele misbruik en die gevolglike ervaring van bedreiging. 'n Groter mate van sekuriteit is daargestel deur Bennie na 'n ander huis te skuif.

Dit blyk dat die intervensie meegebring het dat Bennie inligting oor die voortgesette seksuele misbruik onthul het. Sodoende is die navorser in staat gestel om aksie te neem en Bennie te beskerm. Die intervensie het verder tot gevolg gehad dat 'n vertrouensverhouding tussen Bennie en die maatskaplike werker (van die kinderhuis) ontwikkel het waardeur 'n ondersteuningsstelsel

tot stand gekom het en 'n groter mate van geborgenheid aan Bennie verleen word. Bennie het deur middel van gedramatiseerde spel die geleentheid gehad om sy angstigheids ten opsigte van die oortreders te prosesseer en nuwe beelde met betrekking tot sy geïnternaliseerde werklikheid te vorm. Bennie is verder bemaagting deurdat inligting oor die wyse waarop hy homself in die toekoms teen seksuele misbruik kan beskerm, aan hom oorgedra is.

7.6.1.6 Evaluering van resultate

Die resultate van die kwantitatiewe meting (Figuur 5, 6 & 7) en kwalitatiewe meting (Tabel 2, 3 & 4) dui daarop dat Bennie se verhoudings, selfpersepsie en tevredenheid positiewe groei met verloop van die intervensie getoon het. Dit blyk dat hy na afloop van die intervensie 'n groter mate van bevrediging in sy verhoudings ervaar. Hy identifiseer vir die eerste keer kinderhuispersoneel as vertrouelinge en dit blyk dat hy positiewe interaksie met skoolmaats, die maatskaplike werker en huismoeder ervaar. Dit blyk dat Bennie se vermoë om konstruktiewe verhoudings daar te stel, klaarblyklik beïnvloed is deur die afname in sy aggressiewe gedrag wat aanleiding gee tot 'n groter mate van samewerking en bedagsaamheid. Verder het die intervensie gefokus op die daarstel van gehegtheid en positiewe interaksie tussen Bennie en die maatskaplike werker asook tussen hom en die navorser. Hierdie verhoudings het as leergeleenthede gedien waartydens sosialiseringvaardighede gemodelleer is.

Die belangrikste veranderinge wat Bennie se selfpersepsie ondergaan het, is dat hy homself nie langer as 'n oortreder beskou nie. Hy begryp dat die seksuele misbruik nie sy skuld is nie en verwys spontaan na sy liggaam as uniek en spesiaal. Bennie ervaar gerusstelling wanneer hy verseker word dat daar niks fout met sy liggaam is nie. Dit blyk dat Bennie homself steeds negatief evalueer in die lig van ander se beoordelings en derhalwe is dit

belangrik dat hy voortdurend positiewe terugvoering vanuit sy omgewing moet ontvang sodat negatiewe internaliserings gewysig kan word.

Bennie se ervaring van die seksuele misbruik het daartoe gelei dat hy onder andere hartseer, woede, skuld en skaamte ervaar het. Deur middel van die intervensie is Bennie die geleentheid gebied om emosies, beelde en kognisies wat met die seksuele misbruik verband hou, met die navorser te bespreek en uiting aan emosies te gee. Sodoende het die emosionele prosessering van die seksuele misbruik sowel as die regstelling van sekere foutiewe oortuigings plaas gevind, wat uiteindelik 'n positiewe invloed op Bennie se ervaring van tevredenheid gehad het.

Die data van die Kinderfunksionering Inventaris (Figuur 8) toon aan dat Bennie se angstigtheid toegeneem het. In teenstelling hiermee dui die kwalitatiewe data (Tabel 5) daarop dat hy 'n groter mate van geborgenheid beleef. Dit blyk dat sy angstigtheid, in die mate waarin dit met die seksuele misbruik en potensiële seksuele misbruik verband hou, afgeneem het. Hy beskryf die maatskaplike werker en huismoeder as persone wat hy kan vertrou en met wie hy positiewe interaksie beleef. Bennie se vermoë om geheime (verdere insidente van seksuele misbruik) te onthul, het tot gevolg dat hy emosionele verligting ervaar en stappe geneem word om hom te beskerm. Bennie word in 'n nuwe huis geplaas waar hy nie langer aan die oortreders blootgestel word nie.

7.6.2 Gevallestudie 2: Bernice

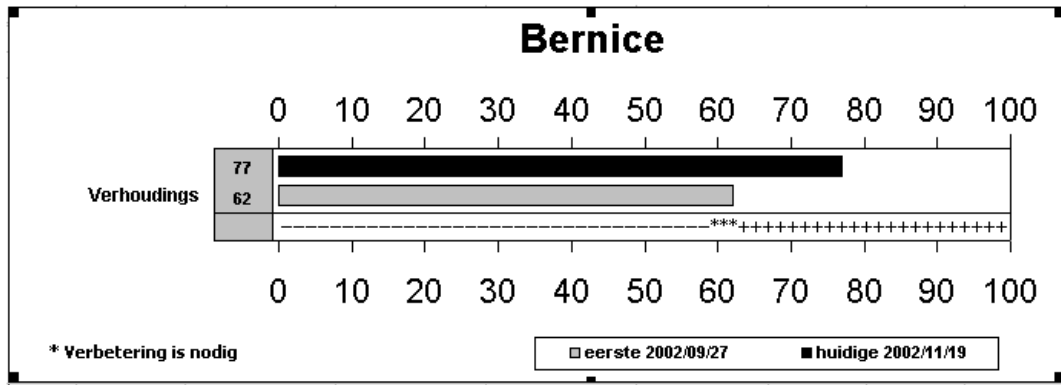
Bernice se biografiese inligting word in Tabel 6 uiteengesit waarna die resultate met betrekking tot haar verhoudings, selfpersepsie, tevredenheid en angstigtheid uiteengesit en geëvalueer word.

7.6.2.1 Tabel 6: Biografiese inligting van Bernice

Naam van kind:	Bernice (skuilnaam)
Geboortedatum:	1993-04-18
Ouderdom:	9 jaar
Geslag:	Vroulik
Huistaal:	Afrikaans
Skoolgraad:	Graad 2
Aantal kinders in gesin van herkoms:	Vyf, waarvan Bernice die jongste is.
Datum van opname in kindershuis:	1998-02-05
Rede vir opname in kindershuis:	Die biologiese moeder beskik nie oor genoegsame middelle om haar kinders fisies te versorg nie en volg 'n nomadiese bestaan waarin daar nie stabiliteit en sekuriteit aan die kinders verleen word nie.
Kriminele ondersoek:	Geen, daar was sprake van verskeie oortreders en Bernice se verklaring was inkonsekwent.
Aard van seksuele misbruik soos aangemeld	Betasting, moontlike interfemorale koïtus deur moeder se saamleefmaat.

7.6.2.2 Verhoudings

7.6.2.2.1 Figuur 9: Kwantitatiewe data met betrekking tot Bernice se verhoudings



Verhoudings: 'n totaal van minder as 60% toon 'n behoefte vir verbetering aan; 'n totaal van tussen 60% en 64% dui 'n waarskuwing aan wat aandag nodig het en 'n totaal van meer as 64% is in die aanbevole gebied.

Die data van Figuur 9 dui daarop dat Bernice se verhoudings positiewe groei van 15% met verloop van intervensie getoon het en dat sy verhoudings positief beleef en tevredenheid daaruit put.

7.6.2.2.2 Tabel 7: Kwalitatiewe data met betrekking tot Bernice se verhoudings

Verhoudings tydens die aanvangsassessment	Verhoudings tydens en na afloop van intervensie
<ul style="list-style-type: none"> • Kan betekenisvolle persone opnoem, maar nie interaksie beskryf nie. • Identifiseer met die kind wat nie 'n maat het nie. • Openbaar 'n behoefte om deur haar portuurgroep aanvaar te word. • Beleef konflik in die portuurgroep-interaksie en verwys daarna dat sy aggressief teenoor haar maats optree. • Identifiseer geen van die kinderpersoneel as betekenisvol nie. • Is terughoudend en skaam om inligting oor die seksuele misbruik met die navorser te deel 	<ul style="list-style-type: none"> • Kan haar maats se name by die skool en kinderkuis opnoem en interaksie beskryf. • Identifiseer steeds met die kind sonder maats. • <i>Volgens die huismoeder het haar aggressie opmerklik afgeneem ten opsigte van die huis-kinders.</i> • Identifiseer die huismoeder en navorser as persone wie sy kan vertrou. • <i>Deel spontaan emosies en inligting oor die seksuele misbruik met die huismoeder.</i>

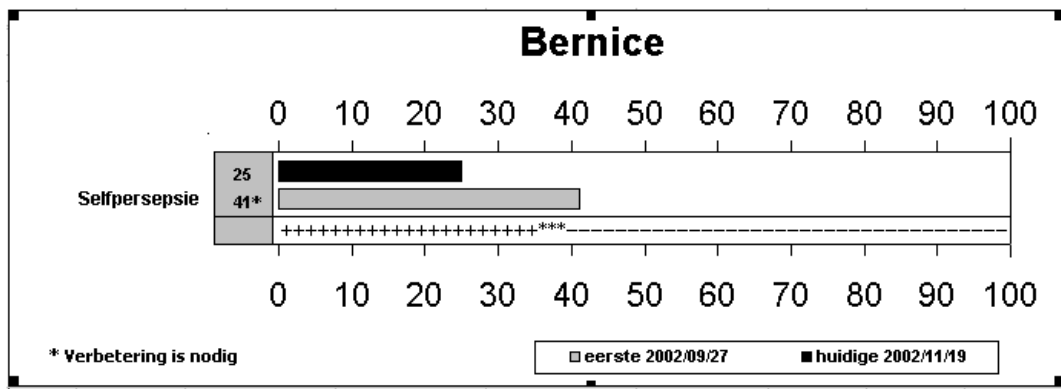
Die inligting wat deur middel van deelnemende waarneming en die Kinderfunksionering Inventaris ingesamel is, toon aan dat die intervensie 'n positiewe invloed op Bernice se belewenis van verhoudings uitgeoefen het. Die tema tydens die aanvang van intervensie was dat Bernice geïsoleerdheid beleef het. Sy het daarna verwys dat sy geen maats of vertrouelinge in die kinderkuis het nie en haar interaksie was dikwels deur aggressie gekenmerk.

Met verloop van die intervensie het Bernice se aggressie merkbaar verminder wat klaarblyklik 'n positiewe invloed op haar interaksie met huismaats gehad het. In die onderhoud met die huismoeder bevestig sy dat Bernice se aggressiewe gedrag, wat voorheen die ander kinders onwrig het, "definitief

afgeneem het". Volgens die huismoeder is Bernice se inskakeling en samewerking in die huis meer positief as voorheen. Verder wil dit voorkom of die intervensie aan Bernice en die huismoeder die geleentheid geskep het om 'n vertrouensverhouding daar te stel. Die huismoeder se belewenis is dat Bernice na afloop van intervensie meer openlik oor haar emosies kommunikeer. Sy het ook vir die eerste keer spontaan inligting oor die seksuele misbruik met die huismoeder gedeel. Die huismoeder se vertrouensverhouding met Bernice bring mee dat sy na afloop van intervensie kan voortgaan om sosialiseringvaardighede en positiewe internaliserings by Bernice aan te moedig.

7.6.2.3 Selfpersepsie

7.6.2.3.1 Figuur 10: Kwantitatiewe data met betrekking tot Bernice se selfpersepsie



Selfpersepsie: 'n totaal van meer as 40% toon 'n behoefte vir verbetering aan; 'n totaal van tussen 36% en 40% dui 'n waarskuwing aan wat aandag nodig het en 'n totaal van minder as 36% is in die aanbevole gebied.

Die data van die Kinderfunksionering Inventaris dui daarop dat Bernice haar selfpersepsie positief beleef en dat positiewe groei van 16 % ten opsigte van Bernice se selfpersepsie met verloop van intervensie plaasgevind het.

7.6.2.3.2 Tabel 8: Kwalitatiewe data met betrekking tot Bernice se selfpersepsie

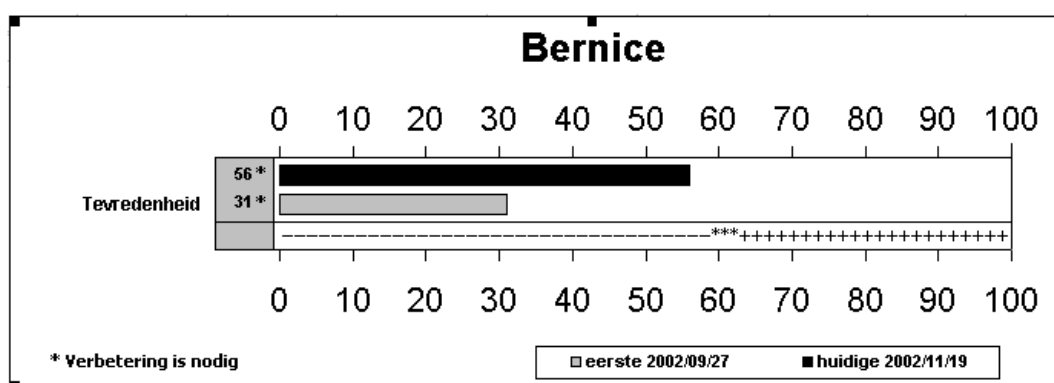
Selfpersepsie tydens die aanvangsassessering	Selfpersepsie tydens en na afloop van intervensie
<ul style="list-style-type: none"> • Beskou haarself as onsuksesvol en minderwaardig. • Selfagting is negatief, antisipeer byvoorbeeld dat sy sal misluk wanneer sy 'n nuwe aktiwiteit aanpak. • Verwys na haarself en haar liggaam as "lelik". • Het ongemak om genitalieë te benoem en verwys daarna as "vuil". • Verwys daarna dat naaktheid haar skaam en "nie lekker" laat voel nie. 	<ul style="list-style-type: none"> • Verwys na haar liggaam as "mooi", "uniek" en "spesiaal". • Is van mening dat ander mense haar as "lelik" beskou. • Is in staat om genitalieë te benoem sonder om skaamte te ervaar. • Ervaar genoegdoening wanneer sy aktiwiteite suksesvol voltooi.

Beide die inligting wat deur middel van die Kinderfunksionering Inventaris en deelnemende waarneming ingesamel is, bevestig dat Bernice se selfpersepsie met verloop van intervensie verbeter het. Haar selfpersepsie was voor die intervensie baie negatief, sy het haar liggaam as "lelik" beskou, dikwels in 'n negatiewe wyse na haarself verwys en genoem dat sy nie opdragte kan uitvoer nie of waaskynlik sal misluk. Gedurende die intervensie is daar op Bernice se kwaliteite gefokus, erkenning is dikwels aan haar vir voltooide take gegee en haar uniekheid is beklemtoon. Sy het ook deelgeneem aan aktiwiteite waar sy genoegdoening ervaar het. Daar is byvoorbeeld tydens Sessie 4 antwoorde versteek en aan Bernice die opdrag

gegee om dit te vind. Telkens wanneer sy 'n kaart gevind het, is daar aan haar erkenning gegee vir haar vermoë om noukeurig te kan soek. Tydens Sessie 8 se huiswerk het Bernice erkenning vanaf die huismoeder gekry vir al die grootmotoriese aktiwiteite wat sy kon uitvoer. Hierdie belewenisse tesame met positiewe terugvoering asook die herkonstruering van die betekenis van seksualiteit en die seksuele misbruik, het klaarblyklik 'n effek op Bernice se selfpersepsie gehad. Die navorser is van mening dat die huismoeder, deur middel van erkenning en belangstelling, 'n belangrike voortgesette rol kan vervul om Bernice se siening van haarself positief te beïnvloed.

7.6.2.4 Tevredenheid

7.6.2.4.1 Figuur 11: Kwantitatiewe data met betrekking tot Bernice se tevredenheid



Tevredenheid: 'n totaal van minder as 60% toon 'n behoefte vir verbetering aan; 'n totaal van tussen 60% en 64% dui 'n waarskuwing aan wat aandag nodig het en 'n totaal van meer as 64% is in die aanbevole gebied.

Figuur 11 dui daarop dat Bernice na afloop van intervensie 'n 25 % verbetering ten opsigte van tevredenheid toon. Dit blyk egter dat sy steeds

ontbreek aan 'n innerlike belewenis van tevredenheid, geluk en gemoedsrus aangesien die telling nie in die aanbevole gebied val nie.

7.6.2.4.2 Tabel 9: Kwalitatiewe data met betrekking tot Bernice se tevredenheid

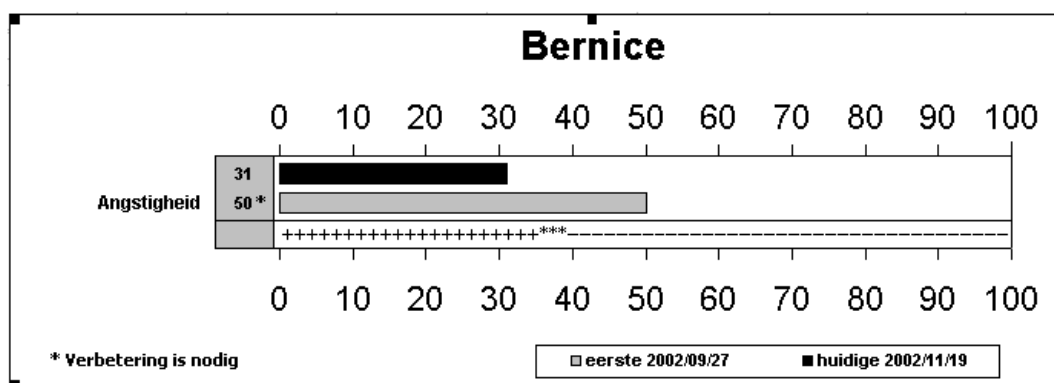
Tevredenheid tydens die aanvangsassessering	Tevredenheid tydens en na afloop van intervensie
<ul style="list-style-type: none"> • Dui aan dat sy ongelukkig is in die kinderhuis en ervaar konflik met die kinders in haar huis. • Dui aan dat sy ongemak, hartseer en woede ervaar as gevolg van die seksuele misbruik deur die moeder se vriend. • Dui aan dat sy onveilig voel. • Ervaar ongemak en skaamte om oor die seksuele misbruik te praat. • Ervaar 'n gebrek aan geborgenheid en sekuriteit. • Fokus op die seksuele misbruik en seksueel-verwante temas. 	<ul style="list-style-type: none"> • Noem dat sy die "meeste van die tyd" gelukkig is in die kinderhuis. • Ervaar verligting om oor die seksuele misbruik te praat en geheime te openbaar. • Ervaar nie meer die behoefte om deurentyd na geseksualiseerde interaksie tussen mense te verwys nie. • <i>'n Vertrouensverhouding met die huismoeder ontwikkel. Deel inligting oor emosies en die seksuele misbruik met die huismoeder.</i> • Fokus op portuurgroep-interaksie en aktiwiteite.

Uit bogenoemde inligting blyk dit dat Bernice 'n groter mate van tevredenheid na afloop van intervensie ervaar. Bernice beleef dat die konflik met haar huisgenote afgeneem het en dat sy dikwels betekenisvolle interaksie met haar maats beleef. Met verloop van die intervensie kom 'n vertrouensverhouding tussen haar en die huismoeder tot stand wat geborgenheid verleen. Volgens die huismoeder bespreek Bernice vir die eerste keer spontaan die seksuele misbruik met haar en kan Bernice meer openlik oor emosies gesels.

Bernice was tydens die aanvang van intervensie uiters ongemaklik om oor die seksuele misbruik te praat en het te kenne gegee dat die seksuele misbruik haar veral hartseer en kwaad laat voel. Sy het gepreokkupeerd op seksuele temas en kinders wat seksueel misbruik word, gefokus. Met verloop van die intervensie het Bernice haar ervaring van die seksuele met die navorser gedeel en sy het ook by meer as een geleentheid aan haar aggressie en hartseer uiting gegee. Dit was veral opmerklik dat haar ongemak om oor die seksuele misbruik te praat, afgeneem het. Teen die einde van die intervensie was Bernice geredeliker in staat om op haar portuurgroep en lewe in die kinderhuis te fokus. Alhoewel Bernice 'n groter mate van tevredenheid toon blyk dit dat daar steeds aspekte van haar lewe is, soos haar verhouding met haar moeder, wat in voortgesette terapie aangespreek moet word.

7.6.2.5 Angstigheid

7.6.2.5.1 Figuur 12: Kwantitatiewe data met betrekking tot Bernice se angstigheid



Angstigheid: 'n totaal van meer as 40% toon 'n behoefte vir verbetering aan; 'n totaal van tussen 36% en 40% dui 'n waarskuwing aan wat aandag nodig het en 'n totaal van minder as 36% is in die aanbevole gebied.

Die data van die Kinderfunksionering Inventaris (Figuur 12) dui daarop dat Bernice se angstigtheid met 19% afgeneem het. Volgens die Kinderfunksionering Inventaris word Bernice nie bedreig deur die toekoms of haar omstandighede nie.

7.6.2.5.2 Tabel 10: Kwalitatiewe data met betrekking tot Bernice se angstigtheid

Angstigtheid tydens die aanvangsassessering	Angstigtheid na afloop van intervensie
<ul style="list-style-type: none">• Ervaar angstigtheid om oor die seksuele misbruik te praat.• Gee te kenne dat sy gedreig is deur die moeder se vriend om die seksuele misbruik 'n geheim te hou.	<ul style="list-style-type: none">• Praat openlik oor die seksuele misbruik.• <i>Bernice bespreek die seksuele misbruik met die huismoeder.</i>• Word nie langer bedreig deur die moontlikheid van voortgesette seksuele misbruik nie.• Ervaar nie langer angstigtheid aangesien sy die seksuele misbruik 'n geheim moet hou nie.

Die data wat deur middel van die Kinderfunksionering Inventaris sowel as die deelnemende waarneming ingesamel is, dui daarop dat Bernice se angstigtheid tydens die intervensie afgeneem het. Tydens die algemene assessering was Bernice baie skaam om oor die seksuele misbruik te praat. Sy wou nie na naakte figure kyk nie en het die name van genitalieë gefluister of neergeskryf. Met verloop van die intervensie was sy in staat om met die navorser oor die seksuele misbruik te praat en sy het uit haar eie sommige van die inligting met die huismoeder gedeel. Sy was mettertyd in staat om sonder skaamte na genitalieë te verwys en het tydens die laaste sessie met gemak deelgeneem aan die bespreking van normale seksuele ontwikkeling.

Die geheimhouding, wat deel was van Bernice se ervaring van die seksuele misbruik, kon moontlik daartoe gelei het dat sy skaamte met betrekking tot die seksuele misbruik asook haar seksualiteit geïnternaliseer het.

Gedurende die intervensie het dit aan die lig gekom dat Bernice steeds oor naweke aan seksuele misbruik blootgestel word. Dit blyk dat sy gedreig is om die seksuele misbruik 'n geheim te hou en dat sy vrees ervaar het om hierdie inligting te onthul. Na afloop van Sessie 6 wat oor die oortreder handel, maak Bernice die voortgesette seksuele misbruik aan die navorser bekend. Dit wil voorkom of die vertrouensverhouding tussen Bernice en die navorser aan haar die moed gegee het om hierdie inligting te onthul. Die wete dat die seksuele misbruik verkeerd is en nie haar skuld is nie, het waarskynlik ook daartoe bygedra dat Bernice die inligting openbaar. Daar word besluit dat Bernice se moeder haar in die toekoms slegs by die kindershuis mag besoek en Bernice word by 'n nuwe vakansie-gesin ingeskakel wat oënskynlik vir haar 'n positiewe ervaring is.

7.6.2.6 Evaluering van resultate

Die ondersoek dui daarop dat die intervensie positiewe groei teweeg gebring het met betrekking tot Bernice se verhoudings, selfpersepsie en tevredenheid asook 'n afname in haar angstigtheid (Figuur 9, 10, 11 & 12 en Tabel 7, 8, 9 & 10). Volgens die huismoeder is Bernice se inskakeling en samewerking in die huis meer positief as voorheen. Haar aggressie het merkbaar afgeneem en sy kommunikeer vir die eerste keer openlik teenoor die huismoeder oor haar emosies en die seksuele misbruik. Die gesamentlike deelname aan voorgeskrewe aktiwiteite het aan Bernice en die huismoeder die geleentheid gebied om 'n groter mate van gehegtheid en openlikheid in hulle verhouding daar te stel. Die huismoeder se vertrouensverhouding met Bernice bring mee dat sy na afloop van intervensie kan voortgaan om sosialiseringvaardighede by Bernice aan te moedig.

Dit blyk dat die intervensie 'n positiewe invloed op Bernice se selfpersepsie gehad het. Na afloop van intervensie is sy in staat op haarself as mooi en uniek te beskryf. Sy openbaar 'n groter mate van waagmoed en verwys meer dikwels daarna dat sy suksesvol is. Waar sy aanvanklik daarna verwys het dat sy nie 'n prent van 'n mens kan teken nie, slaag sy aan die einde van die intervensie wel daarin. Dit blyk dat die verandering in Bernice se selfpersepsie onder meer teweeg gebring is deur op haar kwaliteite te fokus, erkenning te gee en haar uniekheid voortdurend te beklemtoon. Deur middel van die terapie is aan Bernice die geleentheid gebied om genoegdoening te ervaar. Daar is aan haar verduidelik dat die seksuele misbruik nie haar skuld is nie en dat sy gevolglik nie sleg of skuldig hoef te voel nie.

Bernice ervaar na afloop van intervensie 'n groter mate van tevredenheid deurdat sy meer dikwels positiewe interaksie met haar maats en huisgenote beleef. Die verhouding tussen Bernice en die huismoeder is meer geheg, met die gevolg dat 'n groter mate van beskerming en geborgenheid aan haar gebied word.

Bernice, wat aanvanklik baie skaam en ongemaklik was om oor die seksuele misbruik te praat, deel met verloop van die terapie haar ervaringe met die navorser. Sy gee by meer as een geleentheid verbale en nie-verbale uiting aan haar hartseer, teleurstelling en aggressie. Tydens die laaste terapisessie verwys Bernice sonder skaamte na genitalieë en neem sy spontaan aan die bespreking van normale seksuele ontwikkeling deel. Bernice oorkom met verloop van die intervensie haar vrees om oor die voortgesette seksuele misbruik te praat en onthul dat sy steeds oor naweke deur die moeder se saamleefmaat seksueel misbruik word. Dit blyk dat die vertrouensverhouding tussen haar en die navorser 'n deurslaggewende rol speel sodat sy haar angstigtheid oorkom en hierdie inligting onthul.

7.6.3 Gevallestudie 3: Elfie

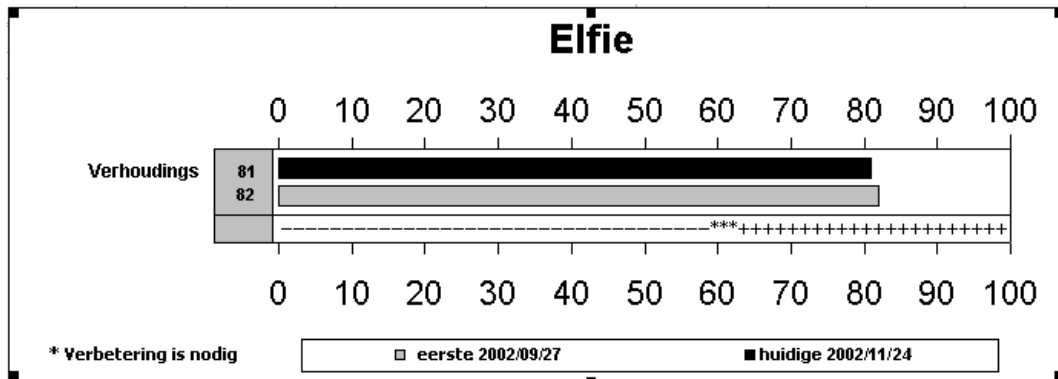
Elfie se biografiese inligting word in Tabel 11 aangebied waarna die data met betrekking tot haar verhoudings, selfpersepsie, tevredenheid en angstigheid bespreek en geëvalueer word.

7.6.3.1 Tabel 11: Biografiese inligting van Elfie

Naam van kind:	Elfie (skuilnaam)
Geboortedatum:	1992-02-26
Ouderdom:	10 jaar
Geslag:	Vroulik
Huistaal:	Afrikaans
Skoolgraad:	Graad 4
Aantal kinders in gesin van herkoms:	Twee, waarvan Elfie die oudste is.
Datum van opname in kindershuis:	2002-09-09
Rede vir opname in kindershuis:	Gesinsgeweld, beide biologiese vader en stiefmoeder werkloos, gebrek aan bestaansmiddelle.
Kriminele ondersoek:	Ja. Oortreder is onskuldig bevind.
Aard van seksuele misbruik:	Betasting deur stiefvader.

7.6.3.2 Verhoudings

7.6.3.2.1 Figuur 13: Kwalitatiewe data met betrekking tot Elfie se verhoudings



Verhoudings: 'n totaal van minder as 60% toon 'n behoefte vir verbetering aan; 'n totaal van tussen 60% en 64% dui 'n waarskuwing aan wat aandag nodig het en 'n totaal van meer as 64% is in die aanbevole gebied.

Die data van die Kinderfunksionering Inventaris dui daarop dat Elfie se verhoudings 'n negatiewe groei van 1% toon. Dit blyk dat Elfie haar verhoudings oor die algemeen positief beleef en tevredenheid uit interaksie met mense put. 'n Moontlik verklaring waarom hierdie meting ongeveer dieselfde gebly het ondanks oënskynlike groei (Tabel 12), is dat Elfie tydens die eerste meting uitermate positief was oor haar verhouding met skoolmaats en kinders by die kinderhuis. Die meting het plaasgevind gedurende haar eerste week by die kinderhuis waartydens sy nog geen konflik of negatiewe interaksie beleef het nie.

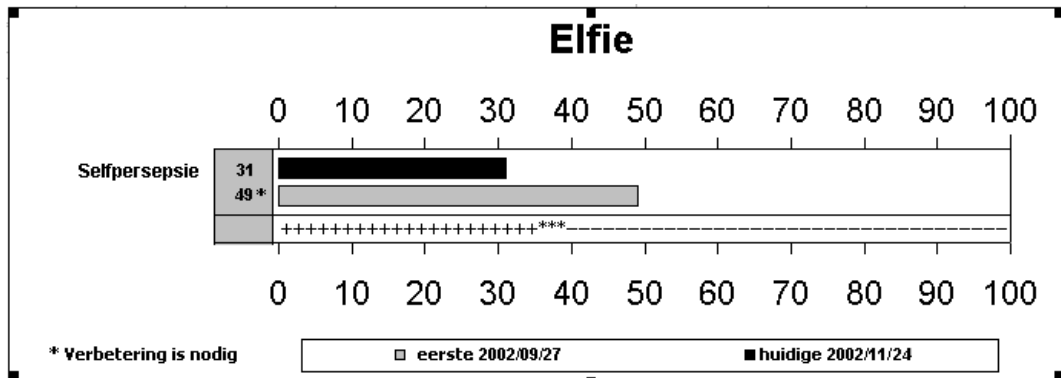
7.6.3.2.2 Tabel 12: Kwalitatiewe data met betrekking tot Elfie se verhoudings

Verhoudings tydens die aanvangsassessering	Verhoudings na afloop van intervensie
<ul style="list-style-type: none"> • Kan niemand by die kinders as betekenisvol identifiseer nie. • Ervaar positiewe interaksie met skoolmaats asook dat sy deur die portuurgroep aanvaar word. • Beleef haar nuwe skool positief en beskryf dit as “baie lekker”. • Bied slegs positiewe inligting met betrekking tot huismaats. • Is selektief in haar mededeling van inligting ten opsigte van die seksuele misbruik. 	<ul style="list-style-type: none"> • Identifiseer die huisouers en sekere kinders in haar huis as betekenisvol. • Verwys na haar huismoeder as iemand wat sy kan vertrou. • Beleef dat sy die navorser kan vertrou en gesels openlik oor die seksuele misbruik. • Ervaar konflik met haar huismaats. • <i>Volgens die huismoeder deel Elfie spontaan sensitiewe inligting oor die seksuele misbruik met haar en kom ‘n vertrouensverhouding tot stand.</i>

Dit blyk dat Elfie se ervaring van haar verhouding met die skool- en kinders aan die einde van die intervensie meer realisties is as tydens die eerste meting. Sy ervaar konflik met huismaats en is in staat om sekere kinders in haar huis uit te sonder met wie sy assosieer en betekenisvolle interaksie beleef. Dit blyk dat Elfie se verhouding met die navorser en huismoeder met verloop van intervensie positiewe groei toon aangesien sy ‘n vertrouensverhouding met beide persone ontwikkel. Elfie is in staat om inligting oor die seksuele misbruik met beide die navorser en huismoeder te deel, sy ervaar die vrymoedigheid om probleme te bespreek en put genot uit gedeelde aktiwiteite.

7.6.3.3 Selfpersepsie

7.6.3.3.1 Figuur 14: Kwantitatiewe data met betrekking tot Elfie se selfpersepsie



Selfpersepsie: 'n totaal van meer as 40% toon 'n behoefte vir verbetering aan; 'n totaal van tussen 36% en 40% dui 'n waarskuwing aan wat aandag nodig het en 'n totaal van minder as 36% is in die aanbevole gebied.

Die data wat met behulp van die Kinderfunksionering Inventaris ingesamel is (Figuur 14), dui daarop dat Elfie se selfpersepsie met verloop van die intervensie 18 % positiewe groei getoon het. Volgens die Kinderfunksionering Inventaris beleef Elfie haar selfpersepsie positief.

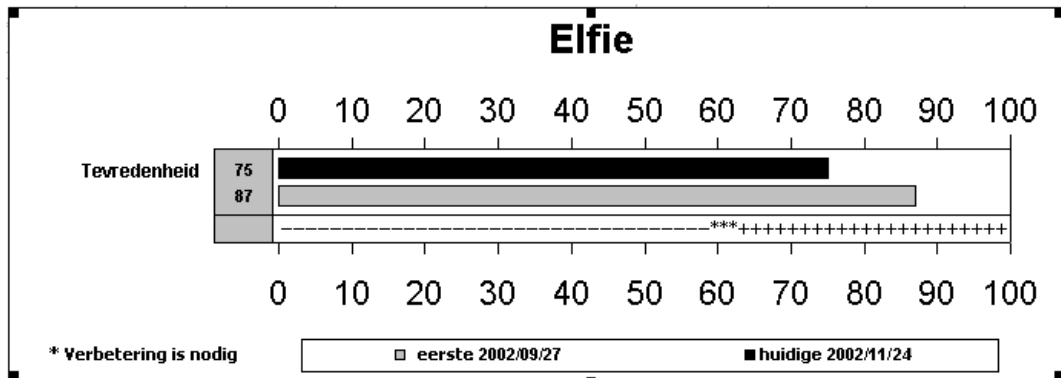
7.6.3.3.2 Tabel 13: Kwalitatiewe data met betrekking tot Elfie se selfpersepsie

Selfpersepsie tydens die aanvangsassessering	Selfpersepsie tydens en na afloop van intervensie
<ul style="list-style-type: none"> • Beskou haarself as “mooi” en “slim”. • Verwys na haar liggaam as “mooi” en noem dat ander ook dink dat sy mooi is. • Beleef dat sy verantwoordelik was vir die seksuele misbruik aangesien sy daaraan “deelgeneem” het. • Beleef dat sy deur die portuurgroep aanvaar word. • Sy is positief dat sy aktiwiteite kan bemagtig en take kan voltooi. 	<ul style="list-style-type: none"> • Identifiseer haarself as “mooi”, “slim”, “uniek” en “spesiaal”. • Hou haarself nie vir die seksuele misbruik verantwoordelik nie. • <i>Volgens die huismoeder verwys Elfie daarna dat sy nie meer skuldig voel oor die seksuele misbruik nie.</i> • <i>Bewus van haar uniekheid en liggaamseienaarskap.</i>

Die belangrikste verandering wat Elfie se selfpersepsie met verloop van die intervensie ondergaan, is dat haar skuldgevoelens en die geïnternaliseerde ervaring dat sy innerlik sleg is, aangespreek is. Daar is aan Elfie verduidelik watter rol die oortreder vervul, die aard van die oortreding is bespreek asook die redes waarom die seksuele misbruik nie haar skuld is nie. Elfie dui spontaan tydens die afsluiting van intervensie aan dat sy nie meer skuld ervaar en “sleg” voel oor die gebeure nie. Volgens die huismoeder is Elfie tydens die intervensie veral ook bewus gemaak van haar uniekheid en liggaameienaarskap. Elfie noem teenoor die huismoeder dat haar liggaam aan haar behoort en dat sy nie sal toelaat dat iemand haar seksueel misbruik nie.

7.6.3.4 Tevredenheid

7.6.3.4.1 Figuur 15: Kwantitatiewe data met betrekking tot Elfie se tevredenheid



Tevredenheid: 'n totaal van minder as 60% toon 'n behoefte vir verbetering aan; 'n totaal van tussen 60% en 64% dui 'n waarskuwing aan wat aandag nodig het en 'n totaal van meer as 64% is in die aanbevole gebied.

Volgens Figuur 15 toon Elfie se tevredenheid 'n negatiewe groei van 12 %. Alhoewel die groei negatief is, blyk dit dat sy oor 'n innerlike belewenis van tevredenheid en geluk beskik. 'n Moontlik verklaring waarom Elfie oënskynlik minder tevrede na afloop van die intervensie is, is dat sy 'n groter mate van vrymoedigheid ervaar om negatiewe belewenisse te erken en verbaliseer.

7.6.3.4.2 Tabel 14: Kwalitatiewe data met betrekking tot Elfie se tevredenheid

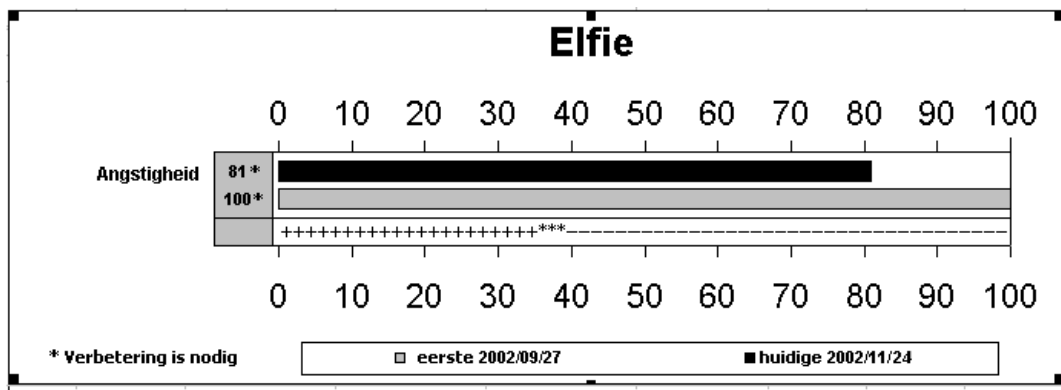
Tevredenheid tydens die aanvangsassessering	Tevredenheid na afloop van intervensie
<ul style="list-style-type: none"> • Gee te kenne dat sy dikwels hartseer voel. • Verwys daarna dat die stiefvader haar “hartseer”, “bang” en “baie hartseer” laat voel. • Noem dat sy woede ten opsigte van die stiefvader beleef. • Is daartoe geneig om maklik skuld te ervaar en verantwoordelik te voel vir ander se geluk. • Ervaar ongemak en skaamte om oor die seksuele misbruik te praat. 	<ul style="list-style-type: none"> • Gee te kenne dat sy meer dikwels “bly” voel. • Ervaar verligting om oor die seksuele misbruik te kan praat en uiting aan haar aggressie te gee. • <i>Hanteer emosies deur dit te verbaliseer en met die huismoeder te bespreek.</i> • Verbaliseer haar skuldgevoelens. • Hou haarself nie meer vir die seksuele misbruik verantwoordelik nie en kan die redes waarom dit die oortreder se skuld is, opnoem. • Noem dat sy na haar vader en stiefmoeder verlang en wens om met hulle herenig te word.

Dit blyk dat Elfie na afloop van intervensie 'n groter mate van tevredenheid en geluk beleef. Sy is in staat om meer openlik oor haar emosies te praat en ervaar die vrymoedigheid om negatiewe emosies te verbaliseer. Tydens die assessering dui Elfie aan dat sy hartseer, vrees en skaamte as gevolg van die seksuele misbruik deur die stiefvader ervaar. Elfie dui verder aan dat sy vir die stiefvader kwaad is. Sy word aanvanklik as gevolg van skaamte weerhou om te erken dat sy aan die stiefvader se genitalieë moes vat, maar is met verloop van intervensie in staat om openlik oor haar ervaring te gesels en haar sensoriese, emosionele en kognitiewe belewenisse weer te gee. Elfie maak tydens die intervensie van die geleentheid gebruik om op verbale en nie-verbale wyse aan haar emosies uiting te gee. Elfie is na afloop van die

intervensie in staat om te verduidelik waarom die seksuele misbruik nie haar skuld is nie en sy noem dat sy “nie meer sleg” voel oor dit wat gebeur het nie. Dit blyk dat Elfie se intense verlange om met haar vader en stiefmoeder herenig te word, haar ervaring van tevredenheid negatief beïnvloed.

7.6.3.5 Angstigheid

7.6.3.5.1 Figuur 16: Kwantitatiewe data met betrekking tot Elfie se angstigheid



Angstigheid: 'n totaal van meer as 40% toon 'n behoefte vir verbetering aan; 'n totaal van tussen 36% en 40% dui 'n waarskuwing aan wat aandag nodig het en 'n totaal van minder as 36% is in die aanbevole gebied.

Figuur 16 dui daarop dat Elfie se angstigheid met 19% afgeneem het, maar dat sy steeds 'n gebrek aan sekuriteit beleef en bedreig voel deur haar omstandighede.

7.6.3.5.2 Tabel 15: Kwalitatiewe data met betrekking tot Elfie se angstigheid

Angstigheid tydens die aanvangsassessering	Angstigheid tydens en na afloop van intervensie
<ul style="list-style-type: none"> • Noem dat die beweerde oortreder haar bang laat voel. • Beleef bedreiging as gevolg van die seksuele misbruik. • Verwys daarna dat sy angs beleef voor en tydens die aflê van toetse. 	<ul style="list-style-type: none"> • Ervaar verligting om oor die seksuele misbruik te kan praat. • Ervaar mag en kontrole oor die oortreder tydens gedramatiseerde spel. • Elfie pas die ontspanningstegnieke wat sy aangeleer het tydens die eksamen toe.

Dit blyk dat Elfie na afloop van die intervensie 'n mindere mate van angstigheid ervaar. Elfie gee tydens die algemene en trauma assessering te kenne dat die seksuele misbruik deur die stiefvader tot gevolg het dat sy bedreiging en vrees ervaar. Sy verwys daarna dat die beweerde oortreder haar "bang", "hartseer" en "deurmekaar" laat voel. Sy meld dat sy die oortreder nooit weer wil sien nie, dat hy nie op haar wêreld mag woon nie en dat hy haar "seer maak". Gedurende die intervensie word Elfie in 'n magsposisie teenoor die oortreder gestel. Die tema van haar spel dui daarop dat die oortreder se blote teenwoordigheid angstigheid by haar veroorsaak. Sy oorkom haar vrees deur die gesimuleerde oortreder van alle mag te ontnem. Aan die einde van die sessie verklaar sy dat sy nie meer hoef te "worry" oor die oortreder nie. Elfie kry dus deur middel van gedramatiseerde spel die geleentheid om haar angstigheid te prosesseer en nuwe beelde met betrekking tot haar geïnternaliseerde werklikheid te vorm. Sy word verder bemagtig deurdat inligting oor die seksuele misbruik en wyses waarop sy haarself daarteen kan beskerm, aan haar gebied word.

Elfie gee te kenne dat sy angstigheidservaring voor en tydens die aflê van toetse. Sy noem dat sy bang is om te misluk en dat dit haar begeerte is om akademies te presteer. Tydens intervensie word ontspanningstegnieke aan Elfie geleer (Sessie 4). Sy bemeester hierdie ontspanningstegnieke, maar beleef na afloop van die intervensie steeds angs met betrekking tot toetse en nuwe situasies.

7.6.3.6 Evaluering van resultate

Die data van Figuur 14 en 16 asook Tabel 13 en 15 dui aan dat die intervensie 'n positiewe uitkoms gehad het met betrekking tot Elfie se selfpersepsie en angstigheidservaring. Die belangrikste verandering wat Elfie se selfpersepsie ondergaan het, is dat haar skuldgevoelens en die geïnternaliseerde ervaring dat sy innerlik sleg is, aangespreek is. Deur inligting met betrekking tot die seksuele misbruik te bied, was sy in staat om sekere foutiewe kennisies te korrigeer en aan te dui dat die seksuele misbruik die oortreder se inisiatief en skuld is.

Dit blyk dat Elfie na afloop van die intervensie 'n mindere mate van angstigheidservaring, alhoewel sy steeds voortgesette bedreiging en 'n gebrek aan sekuriteit beleef. Gedurende die terapie is verskeie geleenthede aan Elfie gebied waartydens sy haar angstigheidservaring kon verbaliseer en prosesseer. Sy het ook deur middel van gedramatiseerde spel aan haar emosies uiting gegee.

Elfie se verhouding met die navorser en huismoeder het met verloop van die intervensie positiewe groei getoon (Tabel 12). Hierdie verhoudings word aan die einde van die terapie deur 'n groter mate van openhartigheid en gehegtheid gekenmerk. Verder blyk dit dat Elfie die huismoeder en navorser in haar vertrouwe geneem het sodat sy probleme asook haar ervaring van die seksuele misbruik, met beide persone kan bespreek. Die intervensie het

interaksie tussen Elfie en die huismoeder aangemoedig waardeur belangstelling en besorgdheid aan Elfie gekommunikeer is.

Dit blyk dat Elfie na afloop van die intervensie 'n groter mate van tevredenheid en geluk beleef (Tabel 14). Sy is in staat om meer openlik oor haar emosies te praat en neem die vrymoedigheid om haar skuldgevoelens, hartseer, vrees en skaamte te verbaliseer. Elfie is na afloop van die intervensie in staat om te verduidelik waarom die seksuele misbruik nie haar skuld is nie en ervaar as gevolg van die intervensie emosionele verligting. Volgens die Kinderfunksionering Inventaris het Elfie se tevredenheid afgeneem (Figuur 15). 'n Moontlike verklaring hiervoor is dat Elfie na afloop van die intervensie die vrymoedigheid ervaar om meer openlik en eerlik oor haar emosionele belewenisse te wees. Haar tevredenheid het dus nie noodwendig afgeneem nie, maar blyk meer realisties te wees.

7.7 EVALUERING VAN DOELBEREIKING

Die doel wat in hierdie studie nagestreef is, behels die ontwikkeling, implimentering en evaluering van 'n intervensiemodel vir die skoolgaande kind wat seksueel misbruik is. Die kwalitatiewe resultate word vervolgens in 'n tabelvorm opgesom waarna die doelbereiking geëvalueer word.

7.7.1 Tabel 16: Vergelykende kwalitatiewe resultate

	Bennie	Bernice	Elfie
Verhoudings	<p>Ervaar 'n groter mate van bevrediging in sy verhoudings met skoolmaats, die maatskaplike werker en huismoeder.</p> <p>Vertrou die navorser met sensitiewe inligting aangaande die seksuele misbruik.</p> <p>Die verhouding tussen Bennie en die maatskaplike werker word deur 'n groter mate van openlikheid en vertroue gekenmerk.</p> <p>Aggressiewe gedrag ten opsigte van ander kinders neem af.</p>	<p>Ervaar 'n groter mate van bevrediging in haar verhoudings met skool- en kinderhuis-kindens.</p> <p>Vertrou die navorser met sensitiewe inligting aangaande die seksuele misbruik.</p> <p>Die verhouding tussen Bernice en die huismoeder word deur 'n groter mate van vertroue gekenmerk sodat sy die seksuele misbruik met die huismoeder bespreek.</p> <p>Aggressiewe gedrag ten opsigte van ander kinders neem af.</p>	<p>Het 'n meer realistiese verhouding met skool- en kinderhuiskinders.</p> <p>Vertrou die navorser met sensitiewe inligting aangaande die seksuele misbruik.</p> <p>Die verhouding tussen Elfie en die huismoeder word deur 'n groter mate van vertroue gekenmerk sodat sy die seksuele misbruik met die huismoeder bespreek.</p>

Selfpersepsie	<p>Het 'n meer positiewe siening van homself.</p> <p>Beleef homself steeds as "stout" en "stupid".</p> <p>Verwys na homself as "uniek", "spesiaal", "sterk", "slim" en "braaf".</p> <p>Huldig die mening dat die seksuele misbruik nie sy skuld is nie.</p>	<p>Het 'n meer positiewe siening van haarself.</p> <p>Is steeds van mening dat ander haar as "lelik" beskou.</p> <p>Verwys na haarself as "mooi", "uniek" en "spesiaal".</p> <p>Is in staat om oor seksuele ontwikkeling te gesels sonder om uitermatige skaamte te ervaar.</p>	<p>Het 'n meer positiewe siening van haarself.</p> <p>Identifiseer haarself as "mooi", "slim", "uniek" en "spesiaal".</p> <p>Hou haarself nie vir die seksuele misbruik verantwoordelik nie.</p>
Tevredenheid	<p>Beleef 'n groter mate van geluk en tevredenheid in die kinderhuis.</p> <p>Ervaar verligting om oor die seksuele misbruik te praat en uiting aan sy emosies te gee.</p> <p>Hou homself nie meer vir die seksuele misbruik verantwoordelik nie.</p>	<p>Beleef 'n groter mate van geluk en tevredenheid in die kinderhuis.</p> <p>Ervaar verligting om oor die seksuele misbruik te praat en geheime te openbaar.</p> <p>Ervaar nie meer die behoefte om deurentyd na geseksualiseerde interaksie tussen mense te verwys nie, maar fokus op portuurgroep-interaksie.</p>	<p>Gee te kenne dat sy meer dikwels geluk ervaar. Sy ervaar die vrymoedigheid om negatiewe emosies te verbaliseer.</p> <p>Ervaar verligting om oor die seksuele misbruik te praat en uiting aan haar emosies te gee.</p> <p>Hou haarself nie meer vir die seksuele misbruik verantwoordelik nie.</p>

Angstigtheid	<p>Ervaar 'n groter mate van geborgenheid en sekuriteit in sy verhouding met die kinderpersoneel.</p>	<p>Praat openlik oor die seksuele misbruik sonder om uitermatige angstigtheid of skaamte te ervaar.</p>	<p>Ervaar verligting om oor die seksuele misbruik te kan praat.</p>
	<p>Word nie meer bedreig deur die moontlikheid van voortgesette seksuele misbruik nie.</p>	<p>Word nie langer bedreig deur die moontlikheid van voortgesette seksuele misbruik nie.</p>	<p>Ervaar mag en kontrole oor die oortreder tydens gedramatiseerde spel.</p>
	<p>Ervaar nie langer angstigtheid aangesien hy die seksuele misbruik 'n geheim moet hou nie.</p>	<p>Ervaar nie langer angstigtheid aangesien sy die seksuele misbruik 'n geheim moet hou nie.</p>	<p>Slaag daarin om ontspanningstegnieke toe te pas tydens stresvolle omstandighede.</p>

Uit die kwalitatiewe en kwantitatiewe data is dit duidelik dat al drie die respondente deur die intervensie bevoordeel is. Die intervensie het soos aangedui, tot die respondente se ervaring van tevredenheid en sekuriteit bygedra asook die groei en positiewe ontwikkeling van verhoudings en selfpersepsies. Die intervensieprogram het veelvuldige geleenthede aan die respondente gebied om op direkte of indirekte wyse emosies, kognisies, beelde en belewenisse wat met die seksuele misbruik verband hou, te onthul. Die uitvoering van die intervensieprogram het meegebring dat al drie die respondente in staat was om hulle ervaringe van die seksuele misbruik te verbaliseer waardeur die prosessering van die trauma moontlik gemaak is. Dit blyk dat die respondente inisiële skaamte om oor sensitiewe inligting te praat oorkom het, na mate 'n vertrouensverhouding tussen die navorser en die respondente ontwikkel het.

Die huismoeders en maatskaplike werker het 'n betekenisvolle rol gedurende die terapie vervul. Deur middel van gedeelde aktiwiteite is belangstelling en toegeneentheid gekommunikeer waarop al drie die respondente positief gereageer het. Erkenning vir positiewe gedrag is op deurlopende basis aan die kinders gebied. 'n Groter mate van vertrouwe tussen die kinders en die versorgers het ontwikkel wat meer openlike kommunikasie teweeg gebring het. Twee van die respondente het vir die eerste keer spontaan hulle ervaringe van die seksuele misbruik met die huismoeders gedeel. Die respondente was almal in staat om aangename en onaangename emosies met hulle versorgers te bespreek. Die gehegtheid tussen die respondente en hulle versorgers bring mee dat positiewe beïnvloeding van die kinders se selfpersepsie na afloop van die intervensie kan voortduur. Dit blyk dat die versorgers in die toekoms veral 'n belangrike rol kan speel om emosionele en sosialiseringsvaardighede aan die respondente te leer asook om nuwe vaardighede en kognisies te versterk.

Dit blyk dat die respondente in die algemeen skuld, skaamte en 'n innerlike belewenis van slegtheid as gevolg van die seksuele misbruik geïnternaliseer het. Hierdie internaliserings is onder andere aangespreek deurdat die respondente oor hulle belewenisse kon praat. Inligting oor die seksuele misbruik en die rol van die oortreder is gebied en verder is geleenthede om genoegdoening te ervaar, daargestel. Na afloop van die intervensie is die respondente van mening dat die seksuele misbruik nie hulle skuld is nie en kan hulle aandui dat die oortreder daarvoor verantwoordelik is. Die respondente beskik oor kennis met betrekking tot verskillende vorme van seksuele misbruik, kan die persone wat hulle vertrou identifiseer en weet wat om in onveilige situasies te doen. Dit blyk dat al drie die respondente verligting ervaar om vir die eerste keer geheime met betrekking tot die seksuele misbruik te onthul.

Die gevolgtrekking waartoe gekom word, is dat die uitkoms van die intervensie bevredigende resultate toon in so verre dit die selfpersepsie, verhoudings, tevredenheid en angstigheid van die respondente aangespreek het. Daar is dus in die doel van die navorsing geslaag, naamlik dat hulp aan die respondente verleen is om die trauma van die seksuele misbruik te verwerk. Na afloop van die intervensie ervaar die respondente beheer met betrekking tot hulle ervaringe deurdat herinneringe nie meer skokkend, vreesaanjaend of oorweldigend is nie. Die intervensiemodel is dus suksesvol benut om intervensie te rig.

7.8 SAMEVATTING

In hierdie hoofstuk is die doelstelling, doelwitte, aannames asook benadering en ontwerp van die navorsing kortliks toegelig. Die biografiese inligting van die respondente is uiteengesit waarna die navorsingsresultate aan die hand van skemas en tabelle aangedui is. Hierdie hoofstuk het gefokus op die uitkoms van die intervensie met betrekking tot die verandering wat plaas gevind het in die respondente se ervaring van tevredenheid, sekuriteit, verhoudings en angstigheid. Uit die navorsingsresultate blyk dit dat al drie die respondente deur die intervensie bevoordeel is sodat hulle die seksuele misbruik nie langer as oorweldigend beleef nie.

Al drie die respondente was in staat om hulle gedagtes, gevoelens en beelde wat met die trauma verband hou, te verbaliseer. Die kinders was aanvanklik skaam en selfs vreesbevange om oor die seksuele misbruik te praat, maar het geleidelik die inligting onthul. Die respondente se foutiewe oortuigings is in die loop van die terapie geklarifiseer en met korrekte inligting vervang. Dit blyk dat die respondente in die algemeen van mening was dat die seksuele misbruik hulle skuld was aangesien hulle op die een of ander wyse aan die

aktiwiteite deelgeneem het. Hierdie internaliserings is bevredigend aangespreek deur inligting oor die seksuele misbruik en die rol van die oortreder te bied.

Die huismoeder en maatskaplike werker wat as ondersteuners opgetree het, het 'n belangrike bydrae tot die sukses van die intervensie gelewer. 'n Groter mate van vertroue tussen die kinders en die versorgers het ontwikkel wat meer openlike kommunikasie teweeg gebring het. Die respondente was almal in staat om aangename en onaangename emosies te bespreek en twee van die respondente het vir die eerste keer spontaan hulle ervaringe van die seksuele misbruik met die huismoeders gedeel. Dit blyk dat die versorgers in die toekoms veral 'n belangrike rol kan speel om emosionele en sosialiseringvaardighede aan die respondente te leer asook om reeds bestaande vaardighede en kennisies te versterk. Vervolgens word die samevatting, gevolgtrekkings en aanbevelings in Hoofstuk 8 aangebied.