

# HOOFSTUK 6

## EMPIRIESE GEGEWENS

### 6.1 INLEIDING

In hoofstuk een van die navorsingsverslag is 'n algemene oriëntasie gegee oor die motivering van die studie, die probleemformulering, die doel, doelstellings en doelwitte en die navorsingsmetodologie.

Die literatuurstudie as fase twee van die intervensienavorsingsproses is in hoofstuk twee tot vier aangebied. In hoofstuk twee is die konseptualisering van temperament behandel. Die begrip temperament is gekonseptualiseer deur dit onder andere met persoonlikheid en karakter te vergelyk. Die verband tussen temperament met die neuro-anatomie is bespreek. In hoofstuk drie is verskillende temperamentdimensies, kategorieë en modelle bespreek. Die DISC-model is volledig onder die loep geneem, wat as basis dien vir die bepaling van die respondente se temperamenttipes. Die Keirse-model is bespreek, wat as 'n afsonderlike model kan dien vir terapeute om temperamente te bepaal.

In hoofstuk vier is die klem op die gestaltbenadering geplaas, wat as fundamentele raamwerk dien vir die bemagtigingsprogram vir ouers met kinders in die middelkinderjare. Momente is geïdentifiseer uit bestaande oerleidingsprogramme. Die momente is geïntegreer met die gestaltbenadering, wat in hoofstuk vyf verder aandag geniet het.

In hoofstuk vyf is die konsep-ouerbemagtigingsprogram en die assesseringsriglyn behandel as fase vier van die intervensienavorsingsproses, naamlik vroeë ontwikkeling en voorondersoek.

Die doel van hoofstuk ses is om die resultate van die empiriese studie weer te gee. Die bevindinge van die kwalitatiewe eerste fase van die empiriese studie en vyfde fase van die intervensienavorsingsproses, naamlik evaluering en gevorderde ontwikkeling, gaan eerstens bespreek word. Die twee fokusgroepe met vyf ouerpare elk, is gehou om die behoefte by die ouers te bepaal met betrekking tot kennis van hulle kinders se temperamente (Vergelyk 1.8.1.2.)

Tweedens word die kwantitatiewe tweede fase bespreek, om sodoende die benuttingswaarde van die ouerbemagtigingsprogram te bepaal. Die navorsingsmetodologie wat in die studie gebruik is, sal kortliks bespreek word, ten einde meer duidelikheid te bring.

## **6.2 DOELSTELLING EN DOELWITTE VAN DIE STUDIE**

### **6.2.1 Doelstelling**

Die doel van die studie is:

**Om deur middel van ‘n verkennende en beskrywende ondersoek ‘n bemagtigingsprogram wat op die benutting van temperamentanalise gebaseer is, vir ouers met kinders in die middelkinderjare te ontwikkel en die bruikbaarheid van so ‘n program te evalueer.**

### **6.2.2 Doelwitte**

Om die doelstelling suksesvol te bereik, is die volgende doelwitte vir die studie gestel:

- Om ‘n teoretiese kennisraamwerk op te bou ten opsigte van die konseptualisering van temperamente, die invloed van temperamentooreenkomste en -verskille by ouers en die invloed daarvan op die ouer-kind-verhouding, die ontwikkelingstake van die middelkinderjare en die gebruik van die DISC-model in die bepaling van gedrag en temperament. Hierdie teoretiese raamwerk is reeds in hoofstukke twee, drie en vier volledig bespreek. Die opbou van ‘n kennisraamwerk was fase twee van die intervensienavorsing, naamlik inligtinginsameling en sintese.

- Om 'n behoeftebepaling by ouers van kinders in die middelkinderjare te doen oor die inhoud van 'n program wat temperamentanalise benut. Hierdie deel van die navorsing was die eerste fase, naamlik die kwalitatiewe deel van die empiriese studie en die eerste fase van die intervensienavorsingsproses, naamlik die programanalise en programbeplanning. Die data-insameling en data-analisering word onder 6.4 bespreek.
- Om deur die benutting van die teoretiese raamwerk, praktykbehoefte en na aanleiding van die behoeftebepaling by die ouers self, 'n ouerbemagtigingsprogram saam te stel. Hieraan is reeds aandag verleen deurdat inligting uit die literatuur in die vorm van momente uiteengesit is in hoofstuk vier. Dit was fase vier van die intervensienavorsingsproses, naamlik die vroeë ontwikkeling en voorondersoek.
- Om die ouerbemagtigingsprogram empiries te implementeer en die impak daarvan te evalueer. Die ouerbemagtigingsprogram is met vyf ouerpare geïmplementeer. Dit is die tweede fase van die empiriese studie, naamlik die kwantitatiewe gedeelte, en fase vyf van die intervensienavorsingsproses, genaamd evaluering en gevorderde ontwikkeling. Die bevindinge sal by 6.5 bespreek word.
- Om die ouerbemagtigingsprogram beskikbaar te stel en aanbevelings te maak ten opsigte van die benutting van die program deur maatskaplike werkers, is as fase vyf van die intervensienavorsingsproses gestel. Die gevolgtrekkings en aanbevelings met betrekking tot die navorsingsbevindinge word in hoofstuk sewe uiteengesit.

## **6.3 NAVORSINGSMETODOLOGIE**

### **6.3.1 Navorsingsbenadering**

Die navorser het Cresswell (1994:173-190) se tweefase-ontwerpmodel benut. Die tweefase-ontwerpmodel is 'n kombinasie van kwalitatiewe en kwantitatiewe paradigmas. Gedurende die eerste fase van die model het die navorser 'n behoeftebepaling gedoen by die ouers om vas te stel waaruit die program moet bestaan. Tydens die tweede fase van die model, naamlik die kwantitatiewe gedeelte,

is die bemagtigingsprogram met die ouers deurloop, waar verhoogde kennis by die ouers verwag is.

### **6.3.2 Soort navorsing**

Die navorser het toegepaste navorsing gedoen, wat ten doel het om die kennis wat bekom is in optrede te omskep, ten einde 'n verbetering van omstandighede te bewerkstellig. Intervensienavorsing is 'n nuwe standpunt wat onder toegepaste navorsing ressorteer (Rothman & Thomas, 1994:9). Intervensienavorsing is benut om 'n ouerbemagtigingsprogram te ontwikkel, te implementeer en te evalueer om die bruikbaarheid daarvan te bepaal. Vir die doeleindes van die studie is die intervensienavorsingsproses in ses fases ingedeel bestaande uit onderafdelings. Die fokus is op die eerste vyf fases geplaas en kan soos volg uiteengesit word:

### **6.3.3 Intervensienavorsingsproses**

#### **6.3.3.1 Probleemanalise en projekbeplanning**

Probleemanalise en projekbeplanning is die eerste stap in die intervensienavorsingsproses. Ouers is bekommerd oor hulle gebrek aan kennis oor hulle kinders se behoeftes en temperamente, ten einde hulle kinders beter te verstaan. Ouers is dikwels onbewus van die bestaan van temperamente tot die geboorte van 'n tweede kind. Die navorsingsprobleem is dat daar 'n gebrek aan toepaslike ouerleidingprogramme in die praktyk is, waar die ouer en kind se temperamentkategorieë geanaliseer en in ag geneem word.

#### **6.3.3.2 Inligtingsameling en sintese**

Inligtingsameling en sintese word as die tweede fase van die intervensienavorsingsproses beskou. 'n Volledige literatuurstudie is onderneem, 'n bibliografiese soektog is gedoen en kundiges op die gebied van temperamente is geraadpleeg. 'n Behoeftebepaling is met behulp van twee fokusgroepe gedoen, bestaande uit vyf ouerpare met kinders in hulle middelkinderjare. Die

behoeftebepaling was die eerste fase van die kwalitatiewe gedeelte van die studie. (Vergelyk 1.8.2.)

### **6.3.3.3 Ontwerp**

Die derde fase van die intervensienavorsing staan as ontwerp bekend. Vir die eerste fase van die kwalitatiewe navorsing is 'n fenomenologiese strategie gevolg en vir die tweede kwantitatiewe fase is die enkelstelselontwerp benut. Die enkelstelselontwerp is benut om die bruikbaarheid van die bemagtigingsprogram te toets. (Vergelyk 1.8.3.) Die A-B-A-ontwerp is as die soort ontwerp gekies wat onder die enkelstelselontwerpe ressorteer. Die basislyn (A) is bepaal deur middel van 'n selfontwerpte vraelys wat die respondente voor die aanvang van die intervensieprogram voltooi het. Die selfontwerpte vraelys word as bylaag 8 aangeheg. Die B dui op die intervensieprogram (onafhanklike veranderlike) wat in die vorm van 'n werkswinkel aangebied is. Die kinders wat aan die intervensieprogram deelgeneem het, is in groepsverband by twee assesseringsessies betrek. Die kwantitatiewe meting, wat na die empiriese toetsing van die intervensie verwys, is met behulp van dieselfde selfontwerpte vraelys getoets. Die verandering wat in die respondente se kennis plaasgevind het nadat die intervensieprogram aangebied is, dui op die afhanklike veranderlike.

### **6.3.3.4 Vroeë ontwikkeling en voorondersoek**

Fase vier van die intervensieproses was die vroeë ontwikkeling en voorondersoek. Die vroeë ontwikkeling het behels dat 'n funksionele raamwerk opgestel is ten opsigte van wat die hoofondersoek behels. Die intervensieprogram is volledig in hoofstuk vyf bepreek. Die voor- en hoofondersoek het by die navorser se praktyk plaasgevind. Soos bespreek in 1.8.4, bestaan die fase van vroeë ontwikkeling en voorondersoek uit vier stappe, naamlik die ontwikkeling van 'n prototipe of voorlopige intervensie, die uitvoering van die voorlopige intervensie, die insameling en analisering van data en die toepassing van ontwerp kriteria op die voorlopige intervensiekonsep.

Die voorondersoek is met vyf kinders, wat deur middel van doelgerigte steekproeftrekking geselekteer is, deurloop. Die assesseringsriglyn, soos bespreek in hoofstuk vyf, is tydens die voorondersoek benut.

#### **6.3.3.5 Evaluering en gevorderde ontwikkeling**

Evaluering en gevorderde ontwikkeling is die vyfde fase in die intervensieproses. Hierdie fase dui hoofsaaklik op die uitvoering van die intervensieprogram wat in hoofstuk vyf bespreek is. Die kwantitatiewe deel van die studie is gedoen deur middel van die voltooiing van 'n selfontwerpte vraelys deur die respondente. Die kwalitatiewe studie is deur middel van fokusgroepbesprekings gedoen. Beide die kwantitatiewe en kwalitatiewe analisering van die studie sal later in die hoofstuk aandag geniet.

#### **6.3.3.6 Verspreiding van die navorsingsprojek**

Verspreiding van die navorsingsprojek is die sesde fase van die intervensieproses. Hierdie studie maak aanbevelings en die verspreiding vorm nie deel van die navorsing nie.

### **6.4 KWALITATIEWE DATA (Fase 1 van empiriese studie)**

Die kwalitatiewe data as fase een van die empiriese studie het die tweede fase van die intervensienavorsingsproses gevorm, naamlik die inligtinginsameling en sintese. Die doel van die kwalitatiewe data-insameling was om deur middel van die gebruik van twee fokusgroepe 'n behoeftebepaling te doen wat die moontlike inhoud van so 'n ouerbemagtigingsprogram moet wees. Dit is volgens die navorser die rede waarom die kwalitatiewe data die tweede fase van die intervensienavorsingsproses uitmaak, aangesien dit deel vorm van die vooraf insameling van inligting oor wat die inhoud van 'n bemagtigingsprogram vir ouers met kinders in die middelkinderjare behoort te wees.

### 6.4.1 Navorsingsvraag

Die inligting wat tydens die behoeftebepaling met behulp van die navorsingsvraag ingesamel is, is benut om die bemagtigingsprogram te ontwikkel. (Vergelyk 1.4.)

#### **Fase 1 (empiriese studie): Kwalitatiewe deel van die studie: Navorsingsvraag**

**Wat is die behoeftes van ouers aangaande ‘n program waarin temperamentanalise ten opsigte van hulleself en hul middelkinderjare kind benut word, ten einde die ouer-kind-verhouding te bevorder?**

### 6.4.2 Selektoring van respondente vir fokusgroepe

Respondente vir die twee fokusgroepe is geselekteer nadat ‘n behoeftebepaling by die twee Nederduits Gereformeerde Gemeentes in Delmas uitgevoer is. Doelgerigte steekproefneming is ‘n vorm van nie-waarskynlikheidsseleksie is benut. Die doel van die doelgerigte steekproefneming is hoofsaaklik dat die oordeel by die navorser berus, deurdat hy ‘n steekproef saamstel van persone wat volgens sy oordeel die kenmerkende eienskappe van die populasie openbaar (De Vos, 2002:390). ‘n Skrywe is aan die ouers wat vrywillig by die fokusgroepe betrek is gerig wat die doel van die fokusgroepbespreking verduidelik. Skriftelike toestemming om aan die program deel te neem, is bekom.

Die respondente wat by die twee fokusgroepe betrek is, is ouers wat almal kinders in die middelkinderjare het en in Delmas woonagtig is. Elke fokusgroep is by een bespreking by die navorser se praktyk betrek. Tydens die fokusgroepbesprekings is die volgende vier vrae bespreek:

- Wat is die eerste woord wat by jou opkom as jy die woord “temperament” hoor?
- Verskil temperament van persoonlikheid en karakter?
- Wat is die invloed van temperamentverskille op gedrag en denke?
- Watter kennis van temperament word benodig?

Die bespreking het aangehou totdat nuwe inligting nie meer bekom is nie. Die fokusgroepbesprekings is opgeneem op 'n oudio- en videoband.

#### **6.4.3 Kwalitatiewe data-insameling en -analiserings**

Die kwalitatiewe data wat ingesamel en geanaliseer is, gaan in hierdie afdeling bespreek word. Die kwalitatiewe benadering gee die navorser die geleentheid om die inligting wat gedurende die fokusgroepe versamel is, te vergelyk met die literatuurstudie en met inligting wat van kundiges bekom is (fase twee van die intervensienavorsingsproses). Die inligting is geïntegreer met die intervensieprogram.

Die kwalitatiewe data wat bekom is van die fokusgroepe is geanaliseer deur middel van Cresswell (2003:340) se data-analisespiraal. Die stappe kan soos volg uiteengesit word, naamlik:

- Opname en analise van data. Die fokusgroepbesprekings is opgeneem deur gebruik te maak van 'n oudio- en video-opname. Die navorser en 'n assistent het deurgaans aantekeninge gemaak soos die fokusgroepbespreking plaasgevind het.
- Die data is bestuur deurdat die opname van die fokusgroepbesprekings woordeliks getranskribeer is en visueel in 'n verslagvorm weergegee is.
- Die data is daarna deurgelees en gerangskik in terme van temas, subtemas en beskrywings. Die beskrywings is in verband gebring met toepaslike literatuur. Die beskrywings word in die hoofstuk uiteengesit.

Die inligting wat uit die fokusgroepe bekom is, word in hierdie gedeelte bespreek. Die kwalitatiewe bevindinge wat van die twee fokusgroepbesprekings met tien ouerpare bekom is, is geïnterpreteer in terme van relevante bevindinge en in verband gebring met bestaande literatuur. Reaksies van die ouers is verdeel in temas en subtemas in ooreenstemming met die kategorieë wat gedurende die fokusgroepbesprekings gevra is. Tabel 6.1 is 'n skematiese voorstelling van die kategorieë, temas en subtemas.



**Tabel 6.1: SKEMATIESE VOORSTELLING VAN DIE KATEGORIEË, TEMAS EN SUBTEMAS**

KATEGORIEË	TEMA	SUBTEMA
<b>Kategorie 1:</b> Die konsep temperament bestaan uit verskillende aspekte.	1. Temperament dui op 'n emosie.	1. Temperament dui op woede, buierigheid en humeur. 2. Temperament stem ooreen met 'n persoon se gesindheid. 3. Temperament kan positief of negatief wees.
	2. Temperament is geaardheid.	1. Rustig/ humeurig.
	3. Gedrag bepaal temperament.	1. Temperament dui op manier van doen.
	4. Temperament is Veranderbaar.	1. Temperament is aangeleer en kan verander na gelang van omstandighede.
	5. Omgewing beïnvloed temperament.	1. Omgewing dra by dat temperament verander.
<b>Kategorie 2:</b> Temperament en persoonlikheid verskil.	6. Temperament verskil van Persoonlikheid.	1. Temperament en persoonlikheid verskil. 2. Temperament en karakter verskil.
<b>Kategorie 3:</b> Temperament het 'n invloed op denke en gedrag.	7. Temperament beïnvloed denke.	1. Temperament het 'n invloed op denke.
	8. Temperament beïnvloed gedrag	2. Kennis van temperament beïnvloed optrede.
	9. Temperament bepaal kommunikasie.	1. Kennis van temperament dra by tot effektiewe kommunikasie.
<b>Kategorie 4:</b> Ouers se temperament het 'n invloed op die kinders.	10. Ouers se temperament het 'n invloed op kinders se temperament.	1. Kennis van temperamente dra by dat ouers weet hoe om hulle kinders te hanteer. 2. Ouers en onderwysers moet nie by kinders se

		temperamente aanpas nie.
<b>Kategorie 5:</b> Kennis van temperamente is noodsaaklik vir ouerleiding.	11. Kennis van temperament is nodig.	1. Ouers is onkundig in die hantering van kinders se temperamente.

#### **6.4.4 Besprekings van die skematiese voorstelling van die kategorieë, temas en subtemas: Fokusgroep een en twee**

##### **Kategorie 1: Die konsep temperament bestaan uit verskillende aspekte**

Die meerderheid van die respondente van beide fokusgroepe het aangedui dat temperament uit verskillende aspekte bestaan, maar kon die aspekte nie duidelik beskryf nie. Die vraag wat deur die navorser gevra is, was dat die respondente moes aandui wat die eerste woorde is wat by hulle opkom wanneer hulle die begrip “temperament” hoor. Temperament verwys volgens die literatuur na ‘n geneigdheid waarmee ‘n persoon gebore word, wat maak dat hy op ‘n seker manier optree (Vasta *et al.*, 1999:454). Keogh (2003b:15) meen dat temperament beskryf kan word as ‘n relatiewe konstante, basiese disposisie waarmee ‘n persoon gebore word, wat gedrag, reaktiwiteit, aktiwiteit en emosionaliteit reguleer en onderlê.

##### **Tema een: Temperament dui op ‘n emosie**

Vyf van die respondente het aangedui dat temperament te doen het met ‘n emosie. Daar kan tussen positiewe en negatiewe emosies onderskei word. Hierdie emosies kan in ‘n positiewe en negatiewe temperament gekategoriseer word. Twee respondente is van mening dat temperament ooreenstem met geaardheid en gesindheid. Dit blyk dus dat van die respondente glo dat indien van ‘n persoon se gesindheid gepraat word, in der waarheid na die persoon se temperament verwys word. Dit wil voorkom of die meeste van die respondente van mening is dat temperament ooreenstem met emosies wat ‘n persoon ervaar.

Uit die literatuurstudie wat in hoofstuk twee (2.3.3) bespreek is, word 'n persoon met 'n geneigdheid gebore, wat onder andere emosionaliteit onderlê. Emosionaliteit dui op die herhaling en intensiteit van emosies, hetsy negatief of positief. Die navorser is van mening dat temperament dus nie met emosie ooreenstem nie, maar dui op 'n geneigdheid om op 'n bepaalde manier op te tree. Die persoon se gedrag onderlê onder andere emosie. 'n Persoon se temperament bepaal dus hoe 'n persoon 'n sekere emosie ervaar en hoe hy dit gaan uitdruk.

### **Subtema een: Temperament dui op woede, buierigheid en humeur**

Reaksies wat deur van die respondente aangedui is:

“Temperament gaan oor 'n persoon se woede, sy humeur.”

“Ons temperament kan op verskillende oomblikke anders wees na gelang wat met ons gebeur”.

“Temperament kan afgelei word van “*temper*”, wat woede beteken.

'n Persoon se uitdrukking van sy temperament kan beïnvloed word deur die omgewing. Die uitdrukking van sy temperament sal wees om deur middel van sy gedrag te toon dat hy negatief is (Chess & Thomas, 1989:251-252). Dit blyk dat temperament nie op woede of buierigheid dui nie, maar dat die uitdrukking van sy temperament dui op hoe hy geneig is om op te tree. Hierdie optrede kan dus negatief of positief wees.

### **Subtema twee: Temperament stem ooreen met 'n persoon se gesindheid**

Reaksies van respondente kan soos volg uiteengesit word:

“Wanneer jy jou gesindheid positief verander, is jou temperament positief”.

“Temperament dui op gesindheid teenoor iets of iemand en dit bepaal jou reaksie”.

“Indien 'n ouer 'n positiewe gesindheid het, kan die kinders dit sien en so 'n positiewe temperament ontwikkel”.

Uit hierdie tema met die twee subtemas is dit duidelik dat die respondente beperkte kennis het oor wat die begrip “temperament” presies behels. Dit is gevolglik duidelik dat die konseptualisering van temperament geïntegreer behoort te word in die intervensieprogram.

### **Tema twee: Temperament is geaardheid**

Daar is vyf respondente wat van mening is dat temperament ooreenstem met geaardheid. Indien 'n persoon 'n rustige geaardheid het, het hy 'n rustige temperament. Geaardheid word volgens die *Verklarende Handwoordeboek van die Afrikaanse Taal* (2003:249), beskryf as 'n ingeskape, karaktergesteldheid, natuurlike aard en wese van 'n persoon. Die navorser is van mening dat geaardheid moontlik ooreenstem met karakter, aangesien karakter op 'n natuurlike aard, kenmerkende eienskappe, dui om op 'n sekere manier op te tree.

Dit blyk dat die konseptualisering van karakter en hoe dit van temperament verskil, tydens die implementering van die intervensieprogram verduidelik behoort te word.

### **Subtema een: 'n Rustige geaardheid dui 'n rustige temperament aan en 'n humeurige geaardheid dui 'n humeurige temperament aan**

Die reaksie van die respondente kan soos volg uiteengesit word:

“Temperament en geaardheid is vir my dieselfde”.

“As jy 'n rustige geaardheid het, gaan jou temperament rustig wees”.

“Indien jy 'n humeurige geaardheid, het sal jy jou maklik opruk en sal jou temperament humeurig wees”.

Karakter verwys na die uitdrukking van predisposisies in gedrag, wat 'n samevoeging is van beide lewensgeskiedenis en die individu se genetica (Kagan, 1997a:376). Die navorser is van mening dat geaardheid dus moontlike ooreenkomste toon met karakter. Beide karakter en geaardheid is die resultaat van omgewingsbeïnvloeding. Temperament dui dus nie volgens die navorser op gesindheid nie, aangesien gesindheid kan verander deurdat dit deur die omgewing beïnvloed kan word.

### **Tema drie: Gedrag bepaal temperament**

Tien respondente is van mening dat 'n persoon se gedrag sy temperament bepaal. Vier respondente meen dat 'n persoon se temperament dui op hoe die persoon gaan reageer, naamlik positief of negatief. Vier respondente meen dat temperament en

gedrag sinoniem is. Ses respondente is van mening dat temperament en ingesteldheid of houding dieselfde is. Houding bepaal gedrag, volgens die respondente. Uit die literatuur word gedrag onderlê deur 'n persoon se temperament (Keogh, 2003b:15; Hemphill & Sanson, 2001:42 en Lengua & Kovacs, 2005:23). Hoewel van die respondente van mening is dat temperament gedrag onderlê, wil dit voorkom of die meerderheid van mening is dat gedrag die persoon se temperament bepaal.

Uit hierdie tema is dit duidelik dat die begrip “temperament” en hoe dit gedrag onderlê, geïntegreer moet word in die intervensieprogram.

### **Subtema een: Temperament dui op manier van doen**

Die reaksie van die respondente kan soos volg uiteengesit word:

“Indien jy 'n positiewe ingesteldheid het teenoor 'n ander, gaan jy positief teenoor daardie persoon reageer”.

“Jou temperament hang af van jou ingesteldheid. Jou ingesteldheid en gedrag bepaal hoe jou temperament gaan wees”.

“'n Persoon se temperament bepaal hoe hy gaan optree”.

### **Tema vier: Temperament is veranderbaar**

Drie respondente meen dat temperament aangeleer word en ontwikkel soos wat 'n persoon groter word. Twee respondente is van mening dat temperament aangebore is, maar tog kan verander. Tien respondente kom ooreen dat temperament verander na gelang van 'n situasie. Daar is konsensus dat temperament aangeleer word en veranderbaar is. Uit die literatuur is dit duidelik dat die meeste skrywers van mening is dat temperament nie kan verander nie, aangesien 'n persoon daarmee gebore word (LaHaye, 1994:7).

### **Subtema een: Temperament is aangeleer en verander na gelang van omstandighede**

Die menings van die verskillende respondente kan soos volg genoem word:

“Temperament verander met die jare. Jy kan ‘n rustige temperament hê totdat jy in ‘n situasie is wat jy nie kan hanteer nie, en word jy dan gedwing om jou temperament te verander”.

“Ek dink nie ‘n mens kan regtig jou temperament maklik verander nie, dit sal baie moeite en inspanning verg”.

“As jou kind se temperament is om maklik te vergeet, kan jy die temperament afleer”.

Die meerderheid respondente is van mening dat temperament veranderbaar is. Dit blyk dus nodig te wees om die stabiliteit van temperament tydens die intervensieprogram te beklemtoon en te verduidelik.

### **Tema 5: Omgewing beïnvloed temperament**

Vier respondente is van mening dat die omgewing ‘n invloed op temperament het. Drie respondente meen dat temperament nie kan verander nie en dat die omgewing geen invloed op verandering het nie. Een respondent konstateer dat temperament net kan verander indien die omgewing druk op ‘n persoon uitoefen om te verander. Twee persone is van mening dat temperament verander soos wat dit vir die omgewing aanvaarbaar is. Die meeste respondente is van mening dat omgewing ‘n invloed op temperament het en ‘n persoon kan help om sy temperament te beheer en te verander om by die omgewing te pas. “*Goodness to fit*” word beskryf as die aard van die interaksie van die individu en die omgewing. Die interaksies kan positiewe of negatiewe resultate tot gevolg hê, indien die eienskappe van die omgewing en sy verwagtinge en eise in ooreenstemming is met die persoon se temperament (Keogh, 2003b:31). Die navorser is van mening dat die “*Goodness to fit*”-konsep verwarrend is, aangesien dit wil voorkom dat wanneer ‘n persoon se omgewing by sy temperament aanpas, dit wil blyk of sy temperament verander het.

#### **Subtema een: Die omgewing dra by dat temperament verander**

Die algemene reaksies van die respondente kan soos volg weergegee word, naamlik: “Omgewing dra by dat temperament kan verander”.

“Die omgewing moet help om ‘n kind se temperament te verander”.

Uit die inligting wat bekom is van die temas, naamlik dat temperament op emosie dui, temperament geaardheid is, gedrag temperament bepaal, temperament veranderbaar is en dat die omgewing 'n invloed op temperament het, is dit duidelik dat die meerderheid van respondente beperkte kennis het ten opsigte van die temas.

Reaksies soos dat temperament aangeleerde gedrag is en kan verander na gelang van die omstandighede, dat temperament op woede, buierigheid en humeur dui en dat temperament ooreenstem met 'n persoon se gesindheid, is duidelike tekens dat fokusgroepe beperkte kennis in die verband het.

Dit sal dus nodig wees om die begrip “temperament” duidelik in die intervensieprogram te konseptualiseer, soos dit in hoofstuk twee uiteengesit is.

### **Kategorie twee: Temperament en persoonlikheid verskil**

Uit die literatuur is dit duidelik dat temperament en persoonlikheid verskil. (Vergelyk 2.3.3.) Die grootste verskil tussen temperament en persoonlikheid is geleë in tyd. Temperament is reeds by geboorte teenwoordig. Persoonlikheid is ook by geboorte teenwoordig, maar ontwikkel ook oor tyd (Keogh, 2003b:54). Persoonlikheid dui op die totaliteit van sekere karaktertrekke waarmee 'n persoon gebore is, soos denke, gedrag, emosies, gewoontes en houding. Persoonlikheid sluit ook in dat die persoon in interaksie is met sy omgewing (Keith *et al.*, 2002:112). Temperament is 'n geneigdheid waarmee 'n persoon gebore word om op 'n bepaalde manier op te tree. Die navorser is van mening dat indien 'n persoon sy temperament by die omgewing aanpas dit ooreenstem met die persoon se persoonlikheid.

### **Tema 6: Temperament verskil van persoonlikheid**

Agt van die respondente is van mening dat temperament en persoonlikheid dieselfde is. Die meerderheid respondente meen dat temperament en persoonlikheid nie dieselfde is nie. Vier respondente is van mening dat 'n persoon nie met 'n persoonlikheid gebore word nie, maar met 'n temperament. Drie persone is van mening dat temperament nie persoonlikheid onderskei moet word nie. Ses respondente is van mening dat 'n persoon wel met 'n persoonlikheid gebore word.

Sewe respondente meen dat persoonlikheid deel vorm van temperament. Temperament is meer omskrywend. Vyf persone is van mening dat die verskil tussen temperament en persoonlikheid geleë is in die feit dat temperament kan verander en persoonlikheid nie. Uit tema ses is dit duidelik dat die meeste respondente van mening is dat temperament en persoonlikheid nie dieselfde is nie.

Hoewel die respondente ooreenstem dat persoonlikheid en temperament nie dieselfde is nie, het dit na vore gekom dat die meerderheid nie die twee konsepte kan konseptualiseer nie. Hieruit is dit duidelik dat die onderskeid tussen temperament en persoonlikheid duidelik uiteen gesit moet word tydens die intervensieprogram.

### **Subtema 1: Temperament en persoonlikheid verskil**

Die reaksies van die verskillende respondente kan soos volg weergegee word:

“Ek dink dat temperament baie meer omskrywend is. Persoonlikheid is jou persoonlikheid en temperament is meer hoe ‘n persoon optree in situasies.”

“Jou temperament verander met die jare, maar persoonlikheid bly dieselfde.”

“Ek dink nie mens kan temperament en persoonlikheid as twee verskillende eenhede sien nie, dis dieselfde eenheid.”

Die reaksies toon dat die respondente beperkte kennis het van die verskil tussen temperament en persoonlikheid. Dit is ‘n bevestiging dat hierdie onderskeid deel moet vorm van die intervensieprogram.

### **Subtema 2: Temperament verskil van karakter**

Twee respondente is van mening dat karakter deur buitefaktore bepaal word. Vyf respondente meen dat karakter aangeleerde gedrag is, een respondent verskil hiervan en beweer dat karakter aangebore is. Tien respondente is van mening dat temperament en karakter sinonieme is

Hieruit kan afgelei word dat die respondente van mening is dat temperament en karakter met mekaar ooreenstem, wat daarop dui dat die respondente die konsepte verkeerd verstaan. (Vergelyk 2.3.2.) Karakter verwys na die uitdrukking van



predisposisies in gedrag, wat 'n samevoeging is van beide lewensgeskiedenis en die individu se genetica (Kagan, 1997a:376).

### **Kategorie drie: Temperament het 'n invloed op denke en gedrag**

Temperament kan uit drie verskillende vlakke bestaan, wat 'n invloed het op 'n persoon se gedrag en denke. Die eerste vlak is temperament as 'n patroon in waarneembare gedrag. Die tweede vlak is temperament in terme van faktore van neurologiese individualiteit. Die derde vlak waaruit temperament bestaan, is dat dit biologiese wortels van die patrone van gedrag bevat (Kohnstamm *et al.*, 1989:5-6).

### **Tema sewe: Temperament beïnvloed denke**

Agt respondente meen dat temperament 'n invloed het op 'n persoon se denke. Vyf persone noem dat indien elkeen kennis het van temperamente, dit die persoon sal help om te weet hoe om teenoor die ander persoon op te tree.

Hieruit blyk dit dat die meerderheid van mening is dat temperament 'n invloed het op 'n persoon se denke. Die persoon se temperament lei daartoe dat die persoon geneig is om op 'n sekere manier te dink en dan daarvolgens optree. Temperament verwys na die "hoe" van gedrag (Chess & Thomas, 1995:1). Die navorser is van mening dat die neiging om op 'n bepaalde wyse op te tree, 'n invloed sal hê op denke, wat weer sal bepaal hoe die persoon gaan optree.

### **Subtema een: Temperament het 'n invloed op denke**

Die reaksie van die respondente kan soos volg aangesien word:

“Kennis van temperamente gee 'n mens “tools” om jou man en kinders beter te verstaan.”

“Dis nodig om in 'n vroeë stadium van jou huwelik te weet hoe jou man of vrou dink, om sodoende te weet hoe hy/sy gaan optree.”

“As 'n mens weet wat jou man en kinders se temperamente is, sal dit jou help om te weet hoe hulle dink en optree.”

**Tema agt: Temperament beïnvloed gedrag**

Die meerderheid respondente meen dat temperament 'n invloed het op hoe die persoon teenoor 'n ander optree. Kennis van temperamente kan ouers help om te weet hoe om teenoor hulle kinders op te tree, asook teenoor ander. Ses respondente is van mening dat persone met uiteenlopende temperamente se gedrag meestal geneig is om te bots. Agt respondente konstateer dat hulle daarvan bewus is dat temperament gedrag beïnvloed, maar nie weet hoe om teenoor hulle kinders te reageer nie.

Hoewel die meerderheid respondente van mening is dat temperament 'n invloed op 'n persoon se gedrag het, is dit duidelik dat die meerderheid kennis benodig hoe om teenoor 'n ander persoon se temperament op te tree. Dit is juis die navorser se doel met die studie om ouers te bemagtig oor hulle eie en hulle kinders se temperamente.

**Subtema een: Kennis van temperamente beïnvloed optrede**

Die respondente se reaksie kan soos volg weergegee word:

“As jou kind 'n stadige temperament het, sal dit daartoe bydra dat jy nie jou kind sal dwing om vinnig te werk nie; jou optrede gaan aanpas by sy stadige temperament.”

“Wat lekker is van kennis van temperamente, is dat indien jy weet wat jou kind se temperament is, weet jy wat sy swak punte en sterk punte is. Dit sal help om te weet hoe om teenoor hom op te tree.”

“'n Mens moet jou man se temperament ken, want dit is 'n aanpassing. Ek het 'n humeurige temperament en hy het 'n rustige temperament. Dit veroorsaak dat my temperament oorneem en ek reageer onmiddellik; so my temperament beïnvloed my optrede.”

“As jy by die hoër standerds kom, waar hulle begin klasse wissel kan dit probleme veroorsaak. Jy kan jou kind voorberei op moontlike optredes indien hy in 'n situasie beland waar hy met ander kinders verskil”

Dit wil voorkom of die respondente, hoewel hulle weet dat temperament 'n invloed op optrede het, steeds beperkte kennis het oor hoe om teenoor ander persone met verskillende temperamente as hulle eie op te tree.

**Tema nege: Temperament bepaal kommunikasie**

Twee respondente meen dat indien 'n persoon kennis het van temperamente, hy sal weet hoe om met sy huwelikmaat en kinders te kommunikeer. Vier respondente is van mening dat temperament bydra tot kommunikasie en ingesteldheid teenoor ander. Die meerderheid van respondente meen dat kennis van temperamente bydra dat ouers met hulle kinders kan kommunikeer om hulle temperamente aan te pas by omstandighede. Die meerderheid het aangedui dat hulle dikwels 'n leemte ervaar om teenoor hulle kinders te reageer.

Temperament verwys na die individu se gedragstyl, wat die individu se interaksie met die wêreld karakteriseer (Marshall *et al.*, 2000:242). Temperament verwys dus daarna hoe die individu geneig sal wees om teenoor die omgewing te reageer.

Die meerderheid respondente is dus van mening dat temperament bydra dat 'n persoon op 'n sekere manier optree en met ander kommunikeer.

**Subtema een: Kennis van temperament dra by tot effektiewe kommunikasie**

Die reaksies van die respondente kan soos volg uiteengesit word:

“Ek dink kennis van temperamente sal my help om te weet hoekom my kind so gou kwaad word en my help om haar te hanteer.”

“As jy jou kind se temperament ken, gaan jy dadelik weet wat sy reaksie gaan wees op 'n sekere situasie. Jy sal hom kan leiding gee as so iets op sy pad sou kom en as jy in 'n situasie kom sal jy weet hoe om jou kind te kalmeer of aan te hits as dit nodig is om hom te druk om 'n ding te gedoen te kry as hy 'n skrikkerige of bang temperament het.”

“Kennis van temperamente kan ouers help om hulle kinders te leer om met ander te kommunikeer.”

'n Duidelike behoefte aan kennis van die respondente se eie en hulle kinders se temperamente is uitgespreek.

**Kategorie vier: Ouers se temperament het 'n invloed op kinders se temperament.**

Reaksies tussen kinders en hulle omgewing lei tot die konsep van “*goodness to fit*”. Keogh (2003a:3) is van mening dat hierdie konsep sentraal is tot die begrip van hoe temperament tot die kind se ontwikkeling en ervarings bydra. (Vergelyk Oatley & Jenkins, 1996:241.)

Eienskappe van die omgewing wat 'n invloed het op die passing sluit in waardes, verwagtinge, versoeke en temperamente van volwassenes. 'n Kind se gedragstyl kan pas by die ouers se verwagtinge en die daaglikse roetine in die gesin, of dit kan 'n indringende of ontwrigtende invloed hê. Hoe 'n kind teenoor sy omgewing reageer, hou verband met die kind se temperament.

“*Poorness to fit*” ontstaan wanneer die versoeke en verwagtinge buitensporig is en nie verenigbaar is met die kind se temperament nie. Met so 'n passing is die kind geneig om stres te ervaar (Chess & Thomas, 1989:57).

**Tema tien: Ouers se temperament het 'n invloed op kinders se temperamente**

Vier respondente meen dat ouers hulle ouerskapstyl sal verander indien hulle hulle kinders se temperamente ken. Een ouer is van mening dat kinders se temperamente 'n invloed het op ouers. 'n Kind se temperament bepaal hoe ouers daardie kind sal motiveer. Twee respondente is van mening dat hulle dikwels uit onkunde hulle eie temperamente op hulle kinders wil afdwing.

Dit is duidelik dat die meerderheid van ouers 'n behoefte het aan kennis oor temperamente. Daar is respondente wat van mening is dat hulle dikwels uit onkunde hulle temperament op hulle kinders wil afdwing.

Die navorser se vermoede dat ouers 'n behoefte aan kennis oor hulle eie en hulle kinders se temperamente het, word bevestig.

**Subtema een: Kennis van temperamente dra by dat ouers weet hoe om hulle kinders te hanteer**

Die reaksies van die respondente kan soos volg uiteengesit word:

“Wat lekker is van kennis van kinders se temperamente is dat ons as ouers kan weet hoe om ons dogtertjie se swak punte te hanteer.”

“Ons het twee aangenome kinders en sukkel om hulle te hanteer, ons wil dikwels ons temperamente op hulle afdwing.”

“Elke kind het sy eie temperament en as jy weet wat sy temperament is, kan jy weet hoe om hom te hanteer.”

Kennis van temperamente verbreed ouers se begrip van hulle kinders. Ouers weet dus beter hoe om hulle kinders te hanteer (Goode, 2001:36).

**Subtema twee: Ouers en onderwysers moet nie by kinders se temperamente aanpas nie**

Die meerderheid van respondente is dit eens dat ouers en onderwysers nie by kinders se temperamente moet aanpas nie. Ouers en onderwysers moet die kinders begelei om hulle temperamente aan te pas na gelang van die situasie.

Die reaksies van die respondente kan soos volg weergegee word:

“Indien ‘n kind ‘n negatiewe gesindheid het, wat dus ‘n negatiewe temperament is, moet jy as ouer daardie temperament verander deur hom te leer om meer positief te wees.”

“Ek is ‘n onderwyseres met veertig kinders in my klas. Dis onmoontlik om by veertig kinders se temperamente aan te pas nie.”

“Ek stem saam: Wanneer die kind eendag in ‘n besigheid staan, kan die omgewing nie by sy temperament aanpas nie; hy moet sy temperament verander om by die omgewing te pas.”

Uit hierdie tema is dit duidelik dat die hantering van verskillende temperamente deel moet vorm van die intervensieprogram.

**Kategorie vyf: Kennis van temperament is noodsaaklik vir ouerleiding**

Uit die literatuur is dit duidelik dat die waarde van kennis van temperament dui daarop dat ouers en onderwysers hulle idees ten opsigte van hulle kinders kan hervorm. Kennis van temperament lei daartoe dat ouers begryp waarom kinders op 'n sekere wyse optree (Keogh, 2003a:1).

**Tema elf: Kennis van temperament is nodig**

Die meerderheid van respondente is dit eens dat hulle onkundig is rondom temperament. Kennis is nodig, veral in huishoudings waar daar meer as een kind is. Ouers sukkel om kinders op dieselfde wyse groot te maak, met nie die gewenste resultate nie. Tien ouers is van mening dat die verskil in temperament in hulle gesinne dikwels tot konflikte en spanning lei.

**Subtema 1: Ouers is onkundig in die hantering van kinders se temperament**

Die reaksie van die respondente kan soos volg uiteengesit word:

“Ek het twee kinders wat hemelsbreed van mekaar verskil. Ek sukkel om te verstaan waarom hulle nie dieselfde op my dissipline reageer nie.”

“Ek is bang om my temperament op my kind af te dwing, maar weet te min van temperament om te weet hoe dit my kind beïnvloed.”

Hoewel die meerderheid van respondente aangedui het dat kennis van temperament noodsaaklik is in die hantering van hulle kinders, word die mening gehuldig dat die meerderheid nie weet wat temperament beteken nie en wat die waarde daarvan is nie. 'n Eie mening is dat ouers moontlik sal baat vind by kennis van temperament ten opsigte van hulleself en hulle kinders.

Uit die bespreking van die fokusgroepe is dit duidelik dat die konseptualisering van temperament, die invloed van temperament op denke, gedrag en verhoudings en die hantering van die verskillende temperamentstyle geïntegreer moet word in die intervensieprogram. Die konseptualisering en die waarde van kennis van temperament, en hoe ouers kontak kan maak met hulle kinders se

temperamentverskille, is in sessie vyf van die intervensieprogram geïntegreer. (Vergelyk tabel 5.8 van die konsep-ouerbemagtigingsprogram.)

## **6.5 KWANTITATIEWE DATA-INSAMELING EN ASSESSERING**

Die kwantitatiewe fase twee van die empiriese studie het die vyfde fase van die intervensienavorsingsproses verteenwoordig. Die doel van die kwantitatiewe fase van die studie was om die hipotese te bewys, naamlik om die impak van die ouerbemagtigingsprogram te evalueer.

### **6.5.1 Hipotese van die studie**

Die verwagte toename in kennis (op grond waarvan bemagtiging beoordeel word), is die afhanklike veranderlike. Die volgende hipotese is vir die studie gestel:

#### **Fase 2 (empiriese studie): Kwantitatiewe deel: Hipotese**

**Indien ‘n bemagtigingsprogram wat temperamentanalise insluit, met ouers van kinders in hulle middelkinderjare benut word, behoort die ouers se kennis so te vermeerder dat hulle daardeur bemagtig sal word om hulle kinders se gedrag beter te verstaan.**

### **6.5.2 Seleksie van respondente**

Vyf ouerpare met kinders in die middelkinderjare is deur middel van ‘n gerieflikheidssteekproeftrekking as respondente geselekteer vir die hoofstudie. Die navorser het inligtingsdokumente vir ‘n tydperk van twee maande op die webtuiste van Delmas geplaas, waar die doel van die studie verduidelik is. Die persone wat vrywillig aangemeld het na aanleiding van die dokument op die Internet, is as respondente geselekteer vir die implementering van die program. Die volgende aspekte was van toepassing op van die hoofstudie:

- Die ouers was bereid dat die kinders in ‘n groep betrek kon word en is by twee geleenthede by die navorser se praktyk besorg.

- Die ouers het onderneem om nie die kinders voor die tyd aan die program te onttrek nie.
- Die navorsing was nie gerig op slegs een geslag met net een ouderdomsgroep nie. Die ouderdomsverspreiding van die kinders wat deur 'n doelgerigsteeekproef bekom is, het bestaan uit twee agtjarige, twee sewejariges en een sesjarige.
- Die terugvoering ten opsigte van elke ouer en kind se temperamentverskille en hantering van die kinders het individueel aan elke ouerpaar by hulle onderskeie huise plaasgevind. Nadat die werkwinkel deur die ouers bygewoon is, afsprake vir al vyf ouers gemaak. Die terugvoering gedurende die tweede en derde week in Desember 2005 plaasgevind.

'n Skrywe rondom die doel en doelstellings van die studie, die prosedure wat gevolg is en die nodige etiese aspekte wat in ag geneem is, is aan elke respondent verskaf.

### **6.5.3 Etiese aspekte**

Die etiese aspekte waaraan aandag gegee is, is dat beide ouers se betrokkenheid verlang word. Die respondente sal op geen wyse fisiese of emosionele leed aangedoen word nie. Die respondente is ingelig oor die presiese wyse waarop die navorsing onderneem gaan word en wat die implikasies daarvan op hulle lewens kan wees. Die respondente se privaatheid is gerespekteer. Na afloop van die navorsingsproses is aan die respondente die geleentheid gebied om hulle ervaring van die proses te verwerk deur hulle emosies in die verband uit te druk. Geen respondente het na afloop van die navorsingsproses terapeutiese ingryping benodig nie. Die respondente se bereidwilligheid om deel te neem, was heeltemal vrywillig en geen druk is op die respondente geplaas nie. Die respondente het 'n toestemmingsbrief vir vrywillige deelname onderteken. (Bylaag 2)

### **6.5.4 Betroubaarheid en geldigheid van die meetinstrument**

'n Meetinstrument is geldig indien dit meet waarvoor dit bedoel is om te meet. Betroubaarheid verwys na die akkuraatheid of presiesheid van 'n instrument as die graad van konsekwentheid tussen twee onafhanklike stelle tellings en die mate



waartoe onafhanklike persone dieselfde resultate onder verskillende omstandighede sal kry. Die DISC-model is teen vyf psigologiese instrumente getoets vir akkuraatheid en betroubaarheid. “Target Training International” (TTI) het die geldigheid en betroubaarheid van die DISC-model getoets. Die geldigheid en betroubaarheidsverslag is as bylaag 7 aangeheg.

Die resultate van die gestandaardiseerde DISC-model, tesame met die resultate van die kontrolelys wat die respondente ten opsigte van die kinders voltooi het, en die evaluering van die navorser na afloop van die twee assesseringsessies is per verslagvorm aan die respondente verskaf. Hierdie inligting is deur die navorser individueel by elkeen se huis aan hulle verduidelik. Hulle het geleentheid gekry om vrae in die verband te vrae. Deur middel van die onderhoudvoering word die geloofwaardigheid van die navorsingsresultate bevorder.

#### **6.5.5 Loodsstudie**

‘n Loodsstoets is met vyf kinders van verskillende ouderdomme in die middelkinderjare naamlik, ses, sewe, nege en tien jaar oud deurloop. Die doel van die loodsstudie is om te bepaal of die intervensie werkbaar is. (Vergelyk 1.8.4.2.) Die vyf kinders is by twee assesseringsessies in groepsverband betrek. Die navorser het die geneigdheid van die kinders om op ‘n sekere wyse op te tree, waargeneem. Die aktiwiteite wat uitgevoer is tydens die assesseringsessies, is by 5.22 bespreek. Die ouers van die kinders het die kontrolelys soos uiteengesit in 5.23 voltooi. Terugvoering van die assesseringsessies en die kontrolelys se resultate is met die ouerpare bespreek. Die voorlopige intervensieprogram is met die ouers bespreek. Voorstelle deur die ouers is in ag geneem by die nodige veranderinge wat aan die voorlopige intervensieprogram aangebring is.

#### **6.5.6 Meting van temperamente tydens die intervensieprogram**

Die respondente se temperamente is bepaal deur die gestandaardiseerde DISC-meetinstrument. Die respondente moes tydens sessie twee van die intervensieprogram die vraelys van die DISC-model voltooi. (Vergelyk Tabel 5.8)

Die resultate van elke respondent se temperament tipe is tydens die individuele terugvoering, sessie ses, gegee. (Vergelyk Tabel 5.8)

Die respondente se persepsie van hulle kinders se temperamente is tydens sessie drie van die intervensieprogram bepaal, deurdat die respondente die kontrolelys (vergeelyk tabel 5.8) ten opsigte van elke kind voltooi het.

Die terugvoering van elke respondent se temperament tipe en die resultate van die navorser se waarneming van die kinders se geneigdhede om op 'n sekere manier op te tree, asook die resultate ten opsigte van die kontrolelys wat die respondente (ouers) voltooi het is tydens die individuele sessie, sessie ses van die intervensieprogram gegee. (Vergelyk tabel 5.8.)

### **6.5.7 Intervensieprogram**

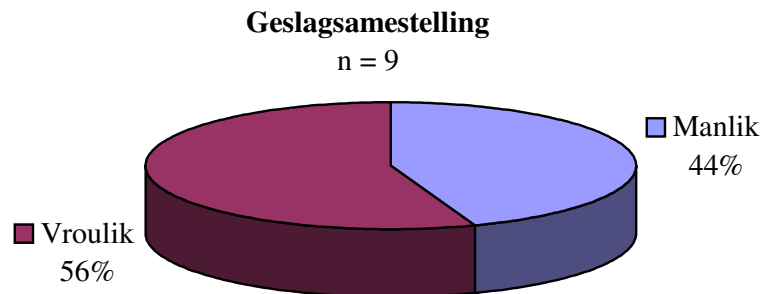
Die inhoud van die ouerbemagtigingsprogram is in verskillende sessies verdeel. Elke sessie het die kontak tussen die respondente en die navorser voorgestel. (Vergelyk Tabel 5.8.) Die program het oor 'n tydperk van twee weke geloop. 'n Eendagwerkswinkel (sessie 4) het deel gevorm van die program. Vier ouerpare en een enkelouer het die werkswinkel bygewoon. Een ouerpaar (6de) het op die dag van die werkswinkel gekanselleer. Aspekte van die inhoud van die werkswinkel is tydens 'n individuele sessie met die ouerpaar herhaal.

Die selfontwerpte vraelys (bylaag 4) wat opgestel is om die effek van die ouerbemagtigingsprogram te evalueer, het uit vyf-en-twintig vrae bestaan. Die selfontwerpte vraelys (bylaag 4) is voor die aanvang van die werkswinkel tydens sessie vier van die program deur elke respondent, voltooi. Na die afloop van die individuele terugvoering (sessie ses) is dieselfde vraelys (A) voltooi om die benuttingswaarde van die ouerbemagtigingsprogram vas te stel. Die bevindinge van die kwantitatiewe fase van die studie kan soos volg weergegee word:

Die prosedure-elemente vir die benutting tydens die intervensie kan geïdentifiseer word nadat die probleem waargeneem en verskeie toepaslike modelle en programme bestudeer is (De Vos, 1998:394). Die doelstellings en doelwitte vir die konsep-

ouerbemaagtigingsprogram is ontwikkel nadat inligting bekom is tydens die fases van probleemanalise en projekbeplanning, asook inligtinginsameling en -sintese. Die intervensieprogram (B) het oor 'n tydperk van ongeveer twee weke geskied. Een van die respondente is 'n enkelouer wat deel gevorm het van die intervensieprogram.

**FIGUUR 6.1: MANLIKE OF VROULIKE RESPONDENTE (KINDERS)**



Vier ouerpare en een enkelouer het die respondentegroep verteenwoordig. Daar was dus vyf (56%) vroulike respondente en vier (44%) manlike respondente.

**FIGUUR 6.2: GESLAG VAN DIE KIND**



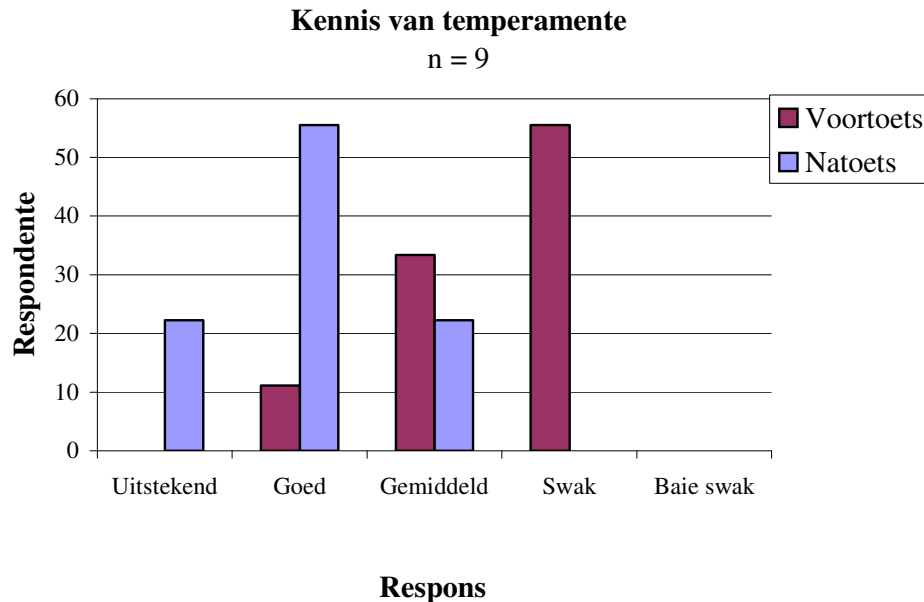
Uit bogenoemde figuur blyk dit dat drie seuns (60%) en twee dogters (40%) aan die studie deelgeneem het. Die geslag het geen verskil gemaak aan die assesseringsprogram nie. Temperamentverskille word nie aan spesifieke ouderdomfases gekoppel nie. Goleman (1996:215) beweer dat temperament nie 'n eindbestemming het nie en deel van 'n persoon se genetiese vorm. Temperament ontstaan dus nie eers wanneer 'n kind skool toetree of tydens 'n spesifieke

ontwikkelingsfase nie, maar is reeds by geboorte aanwesig. Vir hierdie doeleindes en rede sal geslag nie 'n verskil gemaak het aan die resultate van die studie nie.

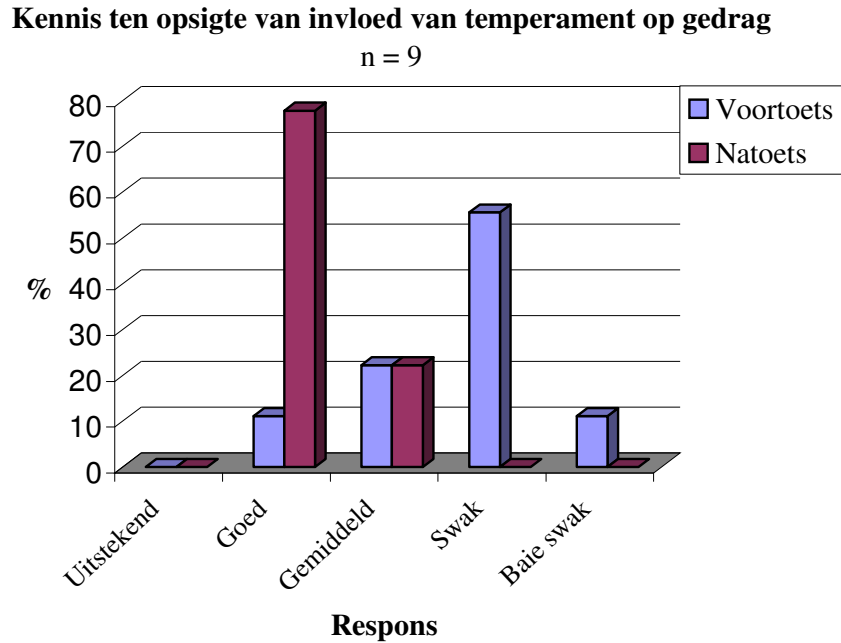
**FIGUUR 6.3: HUIDIGE OUDERDOM VAN KIND SOOS OP 30 NOVEMBER 2005**



Die voorstelling dui aan dat een kind ses jaar oud was, twee kinders was sewe jaar oud en twee was agt jaar oud. Dit was toevallig dat die respondente (ouers) wat deel van die studie gevorm het, almal kinders in die juniorprimêre skooljaar gehad het. Aan die begin van die middelkinderjare betree die kind die primêre skool. Daar word na die middelkinderjare kind as die primêre skoolkind verwys. Die primêre skooljare kan verdeel word in die juniorprimêre fase wat vanaf graad een ( $\pm$  ses jaar) tot graad drie ( $\pm$  agt jaar) strek en die seniorprimêre fase van ongeveer graad vier ( $\pm$  nege jaar) (Du Toit & Kruger, 1991:107-108).

**FIGUUR 6.4: KENNIS VAN TEMPERAMENT**

Uit figuur 6.4 blyk dat 11%(1) van die respondente tydens die voortoets aangedui het dat hulle kennis ten opsigte van temperament goed is, teenoor 55%(5) tydens die natoets. Daar het 55% (5) met die voortoets aangedui dat hulle kennis swak is en 33% (3) dat hulle gemiddelde kennis het. Daar het 22%(2) tydens die natoets aangedui dat hulle kennis van temperamente uitstekend is en 55%(5) se kennis het na goed verander. Daar het 22%(2) met die natoets aangedui dat hulle kennis van temperamente gemiddeld is. Hieruit wil dit voorkom of die respondente se kennisbasis ten opsigte van die begrip temperament en die betekenis daarvan, uitgebrei het. Die gevolgtrekking kan gemaak word dat die feit dat kennis oor temperament tydens die werkswinkel (sessie vier) (vergelyk 5.21) en weer tydens sessie ses (individuele terugvoering) van die ouerbemagtigingsprogram herhaal is, daartoe bygedra het dat die respondente se kennis van temperamente uitgebrei en geïnternaliseer is. (Vergelyk ook figuur 6.13.)

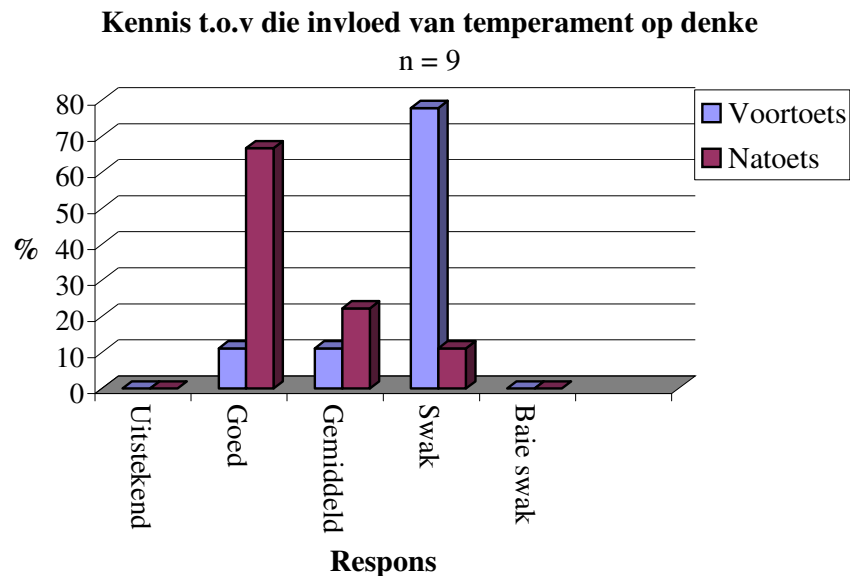
**FIGUUR 6.5: INVLOED VAN TEMPERAMENT OP GEDRAG**

Dit blyk uit die voorstelling dat 55% (5) van die respondente tydens die voortoets van mening is dat hulle kennis ten opsigte van die invloed van temperament op gedrag swak is, 11% (1) het aangedui dat hulle kennis goed is, 22% (2) se kennis is gemiddeld en 11% (1) het aangedui dat hulle kennis baie swak is. Met die natoets het 77% (7) aangedui dat hulle kennis rakende die invloed van temperament op gedrag goed is, teenoor 22% (2) wat aangedui het dat hulle kennis gemiddeld is. Hieruit is dit duidelik dat daar 'n 66%-styging is van die voortoets na die natoets ten opsigte van kennis wat goed is. Hieruit is dit duidelik dat die program 'n positiewe bydrae gelewer het dat die respondente meer kennis ingewin het rakende die invloed van temperament op gedrag.

Die navorser het tydens die werkswinkel en ook met die persoonlike terugvoering die invloed van temperament op gedrag aan die respondente verduidelik. Uit die DISC-analise het dit geblyk dat daar 'n ouerpaar is wie se temperamente van mekaar verskil, naamlik dat die man se temperament tipe 'n S-dominansie is, teenoor sy eggenote wat 'n I-temperament tipe het. Die dogter het 'n D-temperament tipe getoon. Hierdie ouers het tydens die persoonlike terugvoering aangedui dat hulle nie hulle kind en mekaar se gedrag kan verander nie en dat hulle gewoonlik hulle eie temperament op

die kind wil afdwing. Hierdie ouers het dus aan die einde van die program insig getoon dat hulle temperament 'n definitiewe invloed op die kinders se gedrag het, en moontlike aanpassings kon dus bespreek word. Die meeste ouers het tydens die individuele terugvoering (sessie ses) van die ouerbemagtigingsprogram aangedui dat hulle gereelde besprekings ten opsigte van temperamentverskille en hanteringstrategieë verlang. Kennis van temperamentverskille gee daartoe aanleiding dat ouers en onderwysers hulle idees ten opsigte van hulle kinders kan hervorm en gedrag beter kan verstaan. Die gevolgtrekking kan gemaak word dat kennisvermeerdering oor die invloed van temperamente op gedrag daartoe aanleiding gee dat ouers hulleself en hulle kinders se gedrag beter kan verstaan. Ouers het dan ook verdere hulp versoek met die aanpassings wat gemaak sal moet word.

**FIGUUR 6.6: INVLOED VAN TEMPERAMENT OP DENKE**

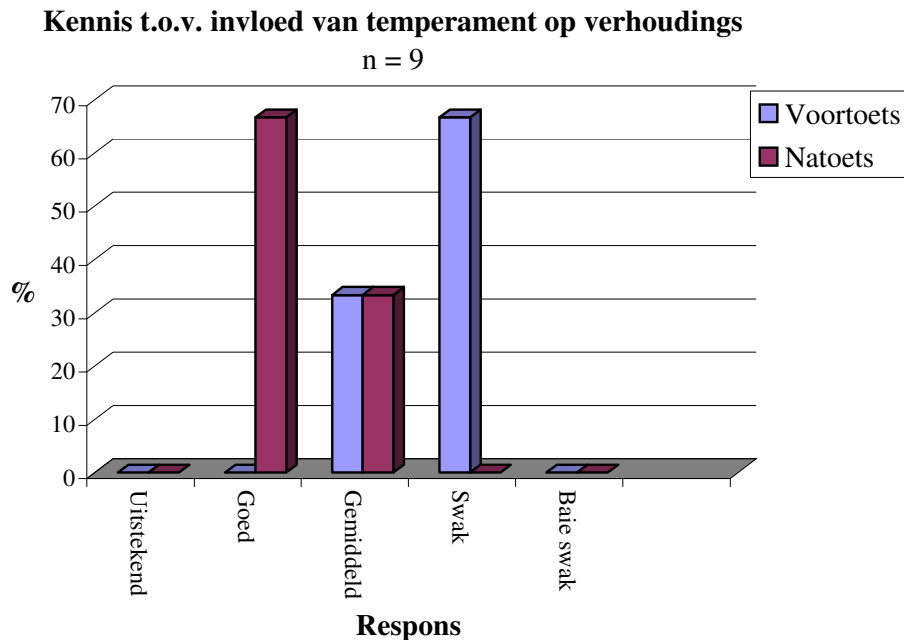


Tydens die voortoets het 11% (1) van die respondente aangedui dat hulle kennis van die invloed van temperamente op denke goed is, en 11% (1) het aangedui dat hulle kennis gemiddeld is, teenoor 77% (7) wat aangedui het dat hulle kennis swak is. Hieruit blyk dit dat die meerderheid respondente met die voortoets van mening was dat hulle beperkte kennis het oor die invloed van temperamente op denke. Tydens die natoets het 66% (6) van die respondente aangedui dat hulle kennis van die invloed van temperament op denke goed is. Twee (22%) respondente het met die natoets aangedui dat hulle kennis van die invloed van temperament op denke gemiddeld is en

11% (1) het gedui dat sy kennis oor die invloed van temperament op denke swak is. Die gevolgtrekking wat gemaak kan word is dat die feit dat die navorser die neuro-anatomie en die verband met temperamentverskille tydens die werkswinkel (sessie vier van die intervensieprogram) duidelik uiteengesit het, dit meegehelp het dat die respondente die invloed van temperament op denke beter verstaan het. Bates (1989:5) meen dat temperament uit drie vlakke bestaan. Die eerste vlak van temperament as 'n patroon in waarneembare gedrag. Die tweede vlak is dat temperament in terme van faktore van neurologiese individualiteit. Die derde vlak is dat dit die vroegste biologiese wortels van die patrone van gedrag bevat, naamlik die konstitusionele faktore. (Vergelyk 2.3.3.) Temperament sluit die anatomiese en funksionele patrone van die sentrale senuweestelsel in. Daar is 'n duidelike verband tussen die neurologiese patrone (dus ook denke) en temperamentverskille wat voorkom.

Hieruit is dit duidelik dat die respondente se kennis ten opsigte van die invloed van temperament op denke vermeerder het tussen die voortoets en die natoets.

**FIGUUR 6.7: INVLOED VAN TEMPERAMENT OP VERHOUDINGS**



Soos blyk uit figuur 6.7, is dit duidelik dat geen respondente hulle kennis in terme van die invloed van temperament op verhoudings tydens die voortoets as goed of uistekend aangedui het nie. Daar het 33% (3) van die respondente tydens die

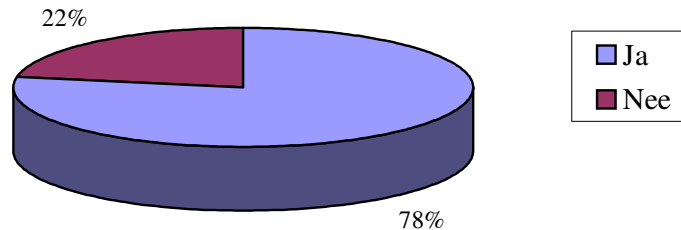


voortoets aangedui dat hulle kennis gemiddeld is, terwyl 66% (6) aangedui het dat hulle kennis in terme van die invloed van temperament op verhoudings swak is. Hieruit blyk dit dat die respondente tydens die voortoets oor beperkte kennis in terme van die invloed van temperament op verhoudings het. Na afloop van die intervensieprogram, het 66% (6) van die respondente aangedui dat hulle kennis van die invloed van temperament op verhoudings goed is. Drie (33%) van die respondente het tydens die natoets aangedui dat hulle kennis gemiddeld is, teenoor geen respondente wat aangedui het dat hulle kennis swak. Dit blyk dus dat hier 'n beduidende verandering in die ouers se kennis oor die invloed van temperament op verhoudings plaasgevind het. Een ouer het aangetoon dat hy nie sy I-temperamenttipe kind verstaan nie. Die ouer self het 'n S-temperamenttipe getoon met die DISC-temperamentmodel. Die I-temperamenttipe kind is geneig om voortdurend 'n behoefte te hê om in ander se geselskap te wees. Die S-temperamenttipe ouer verkies daarenteen, roetine en alleentyd. Hierdie ouer het na afloop van die werksessies aangetoon dat temperament definitief 'n invloed op sy gesinsverhoudings het. Hierdie invloed is wedersydse en ouers moet bewus wees hiervan. Uit die besprekings met die respondente het dit na vore gekom dat respondente aan die einde van die program goeie insig getoon het dat ouers se temperament 'n invloed het op die verhouding met die kinders en dat die kinders se temperament ook die verhouding met hulle ouers beïnvloed.

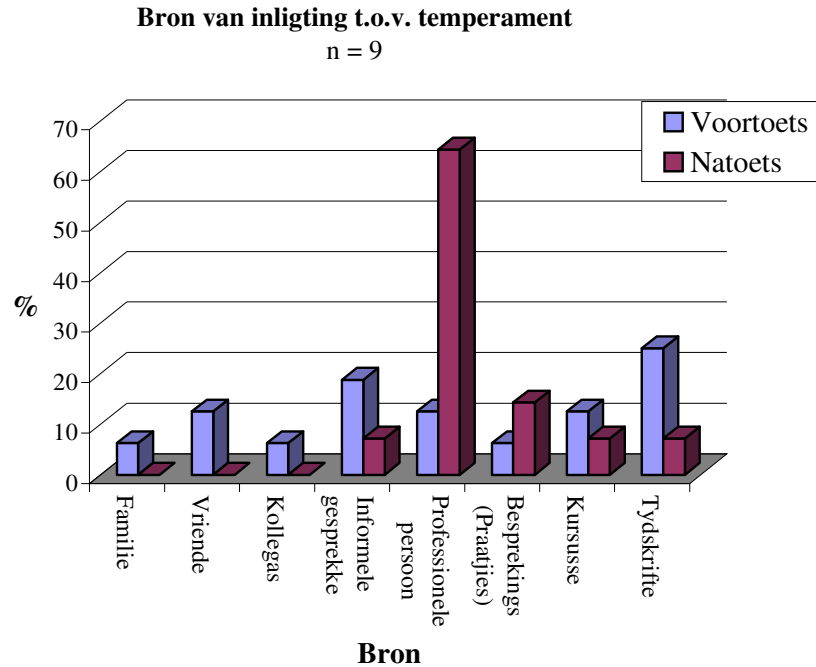
Temperament en die individu se omgewing is in 'n wedersydse verhouding met mekaar (Marshall *et al.*, 2000:240). Kennis van temperament lei daartoe dat die individu se omgewing hom beter kan verstaan (Keogh, 2003a:1).

**FIGUUR 6.8: BEGRIP: TEMPERAMENT EN TEMPERAMENTVERSKILLE**

**Respons op vraag of voorheen met temperamentverskille  
kennis gemaak is**  
n = 9

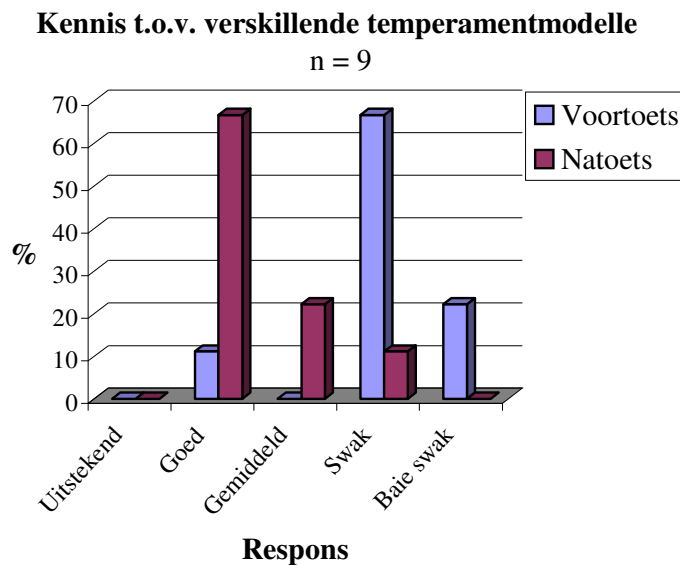


Met die voortoets het 78% (7) van die respondente aangedui dat hulle wel voorheen van die begrippe “temperament” en “temperamentverskille” gehoor het, teenoor 22% (2) wat aangedui het dat hulle nie voorheen daarvan gehoor het nie. Nege (100%) van die respondente het met die natoets aangedui dat hulle van die begrippe gehoor het. Hier kan aangedui word dat hoewel die meerderheid respondente hier aandui dat hulle reeds voor die intervensieprogram kennis gedra het van die begrippe “temperament” en “temperamentverskille”, dit uit die fokusgroepbesprekings (vergelyk 6.5.1, tema een van kategorie een) na vore gekom het dat die respondente nie kennis gedra het wat “temperament” en “temperamentverskille” presies behels nie. Kennis van temperament, soos bespreek onder 2.2 en soos blyk uit die resultate van die studie (figuur 6.5 – 6.7), kan ‘n waardevolle bydrae maak om ouers te bemagtig.

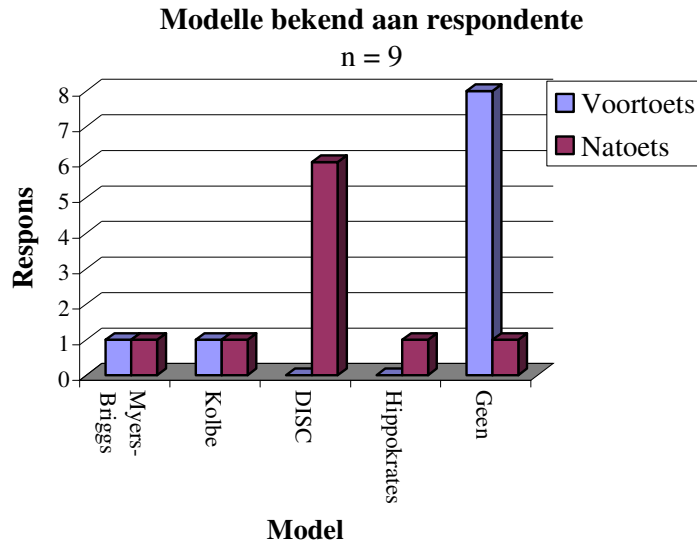
**FIGUUR 6.9: BRON VAN INLIGTING OOR TEMPERAMENT**

Tydens die voortoets het 6.6% (1) van die respondente aangedui dat hulle kennis van temperamente bekom het by familie, 13.3% (2) by vriende, 6.6% (1) by kollegas, 20% (3) deur middel van informele gesprekke, 13.3% (2) by professionele persone, 6.6% (1) by besprekings, 13.3% (2) by kursusse en 26.6% (4) deur middel van tydskrifte. Hieruit blyk dit dat die kennis in terme van temperament die meeste bekom is deur middel van tydskrifte. Nege (100%) van die respondente het met die natoets aangedui en mondelings bevestig dat hulle kennis van temperamente bekom het deur middel van 'n professionele persoon, naamlik die navorser tydens die aanbieding van die program. Die moontlikheid kan nie uitgesluit word nie dat hierdie professionele persoon wat aangedui is, na die ouerbemagtigingsprogram verwys. Die afleiding kan dus gemaak word dat die ouerbemagtigingsprogram vir ouers met kinders in die middelkinderjare 'n positiewe bydrae gemaak het tot die bemagtiging van respondente, deur die kennis wat hulle opgedoen het oor temperament en temperamentverskille.

**FIGUUR 6.10: KENNIS VAN VERSKILLEND  
TEMPERAMENTVERSKILLE**

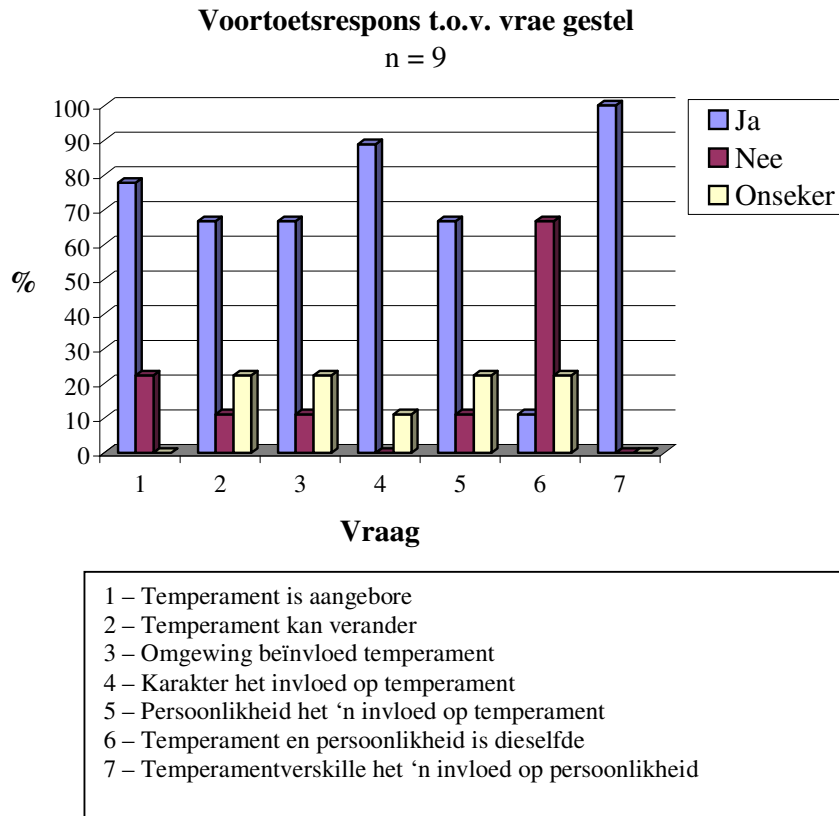


Uit figuur 6.10 is dit duidelik dat tydens die voortoets, het 11% (1) van die respondente aangedui het dat hulle kennis van temperamentmodelle goed is, 66.6% (6) dat hulle kennis swak is en 22% (2) dat hulle kennis baie swak is. Uit die voortoets is dit duidelik dat die meerderheid respondente van mening is dat hulle kennis van temperamentmodelle beperk is. Tydens die natoets het 66.6%(6) aangedui dat hulle kennis goed is, 22% (2) dat hulle kennis gemiddeld is en 11% (1) het aangedui dat sy kennis swak is. Uit die figuur is dit dus duidelik dat die respondente gebaat het by die intervensieprogram deurdat die meerderheid tydens die natoets aangedui het dat hulle kennisbasis ten opsigte van temperamentmodelle verbeter het.

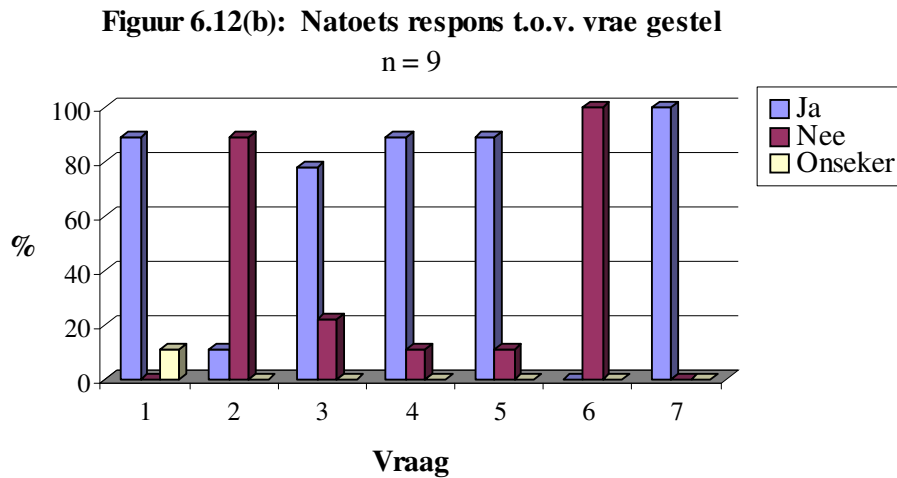
**FIGUUR 6.11: VERSKILLENDE TEMPERAMENTMODELLE**

Slegs een (11%) van die respondente het voor die intervensieprogram aangedui dat hy kennis dra van die Myers Briggs- en Kolbe-temperamentmodelle wat reeds bestaan, teenoor 88% (8) respondente wat aangedui het dat hulle van geen bestaande temperamentmodelle kennis dra nie. Die respondent wat kennis gedra het, is betrokke by 'n korporatiewe werksomgewing, wat deur sy werkgewer blootgestel is aan 'n temperamentanalise. Na die afloop van die intervensieprogram het die meeste respondente aangedui dat die program aan hulle kennis verskaf het oor temperamentmodelle. Hulle kennis ten opsigte van veral die DISC-model het verhoog. Die gevolgtrekking hieruit is dat die doel van die program nie was om die respondente toe te rus met meer kennis ten opsigte van verskillende temperamentmodelle nie.

**FIGUUR 6.12(a): STELLINGS TEN OPSIGTE VAN TEMPERAMENT – VOORTOETS**



**FIGUUR 6.12(b): STELLINGS TEN OPSIGTE VAN TEMPERAMENT – NATOETS**



- 1 – Temperament is aangebore  
 2 – Temperament kan verander  
 3 – Omgewing beïnvloed temperament  
 4 – Karakter het invloed op temperament  
 5 – Persoonlikheid het 'n invloed op temperament  
 6 – Temperament en persoonlikheid is dieselfde  
 7 – Temperamentverskille het 'n invloed op persoonlikheid

Uit figuur 6.12 (a) en (b) blyk:

**Temperament is aangebore.** Met die voortoets het 77% (7) van die respondente aangedui dat temperament aangebore is, teenoor die natoets waar 22% (2) aangedui het dat temperament nie aangebore is nie. Met die natoets het 88% (8) aangedui dat temperament aangebore is, teenoor 11% (1) wat aangedui het dat hy onseker is of temperament aangebore is. Uit die literatuur is dit duidelik dat temperament op 'n basiese geneigdheid dui waarmee 'n persoon gebore word (Ballesteros, 2003:950; Kagan *et al.*, 1997:276). Tydens die fokusgroepbesprekings het die meerderheid van respondente aangedui dat temperament nie aangebore is nie, maar aangeleer word. (Vergelyk 6.5.1.) Dit blyk dus dat die respondente beperkte kennis tydens die voortoets gehad het ten opsigte van temperament wat aangebore is. Hierdie respons stem ooreen met die fokusgroepbesprekings waar ouers van mening is dat temperament aangeleer is en kan verander.

**Temperament kan verander.** Tydens die voortoets het 66% (6) van die respondente aangedui dat temperament veranderbaar is, teenoor die 11% (1) wat gesê het dat temperament nie kan verander nie en 22% (2) wat aangedui het dat hulle onseker is of temperament kan verander. Agt (88%) van die respondente het tydens die natoets aangedui dat temperament nie kan verander nie en 11% (1) het aangedui dat temperament wel kan verander. Brendt (2001:211) is van mening dat temperament beskryf kan word as 'n relatiewe konstante, basiese disposisie waarmee 'n persoon gebore word wat gedrag, reaktiwiteit, aktiwiteit en emosionaliteit onderlê en reguleer. Die gevolgtrekking kan gemaak word dat die meerderheid respondente van mening is dat temperament veranderbaar, is wat ooreenstem met die mening van die fokusgroepe soos bespreek by 6.5.1.

**Omgeving beïnvloed temperament.** Met die voortoets het 66% (6) van die respondente aangedui dat omgewing 'n invloed het op temperament, teenoor 11% (1) wat aangedui het dat omgewing nie 'n invloed op temperament het nie, terwyl 22% (2) onseker daarvoor voel dat omgewing temperament beïnvloed. Tydens die natoets het 77% (7) aangedui dat die omgewing temperament beïnvloed teenoor (2) 22% wat aangedui het dat die omgewing nie 'n invloed op temperament het nie.

Die omgewing en temperament het 'n wedersydse verhouding en invloed op mekaar (Marshall *et al.*, 2000:240). Die gevolgtrekking kan gemaak word dat die moontlikheid nie uitgesluit behoort te word dat die respondente, nadat hulle die individuele terugvoering ontvang het waar elkeen se temperament tipe afsonderlik bespreek is, begryp het dat die omgewing 'n invloed op temperament het.

**Karakter het 'n invloed op temperament.** Daar was geen verskil tussen die voor- en natoets ten opsigte van die vraag nie. In beide die voor- en natoets het agt (88%) respondente aangedui dat karakter 'n invloed op temperament het. In die voortoets was 11% (1) van die respondente onseker of karakter temperament beïnvloed. In die natoets het 11% (1) van die respondente gemeen dat karakter nie 'n invloed op temperament het nie. Karakter verwys na die uitdrukking van predisposisies in gedrag, wat 'n samevoeging is van beide lewensgeskiedenis en die individuele genetica (Kagan, 1997a:376). Karakter is 'n komponent van persoonlikheid (Vasta *et al.*, 1999:454). Karakter word beïnvloed deur die omgewing (Attili, 1989:584). Die



gevolgtrekking kan gemaak word dat temperament 'n invloed op karakter kan hê, aangesien temperament aangebore is en karakter uit temperament ontwikkel.

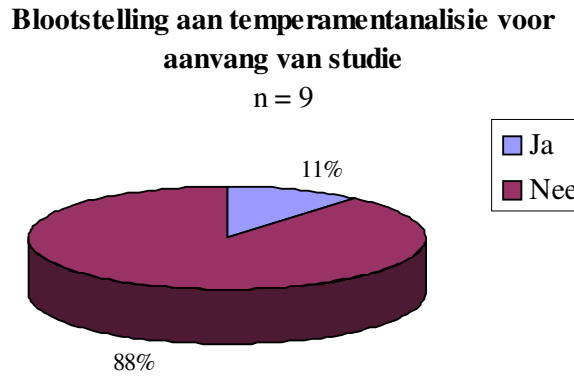
**Persoonlikheid het 'n invloed op temperament.** Met die het 66% (6) van die respondente aangedui dat persoonlikheid 'n invloed op temperament het, 11% (1) respondente dat persoonlikheid nie 'n invloed het nie en 22% (2) het aangedui dat hulle onseker is of persoonlikheid 'n invloed op temperament het. Met die natoets het 88% (8) van die respondente aangedui het dat persoonlikheid 'n invloed op temperament het, teenoor 11% (1) wat gemeen het dat persoonlikheid nie 'n invloed op temperament het nie. Die gevolgtrekking kan gemaak word dat ouers dikwels persoonlikheid en temperament met mekaar verwar. Dit het in die fokusgroepbesprekings duidelik na vore gekom dat ouers onkundig is ten opsigte van temperament en persoonlikheid. Daar is 'n beduidende kennisvermeerdering ten opsigte van die invloed van persoonlikheid op temperament.

**Temperament en persoonlikheid is dieselfde.** Tydens die voortoets het een (11%) van die respondente aangedui dat temperament en persoonlikheid dieselfde is. Ses (66%) het tydens die voortoets gemeen dat temperament en persoonlikheid nie dieselfde is nie en (2) 22% het gemeen dat hulle onseker is of temperament en persoonlikheid dieselfde is. Tydens die natoets was al nege (100%) van mening dat temperament en persoonlikheid nie dieselfde is nie. Tydens die fokusgroepbesprekings (wat bespreek is by 6.5.1) het dit duidelik geblyk dat die meerderheid individue nie die twee begrippe, genaamd "persoonlikheid" en "temperament" as afsonderlike begrippe verstaan nie.

Temperamentverskille het 'n invloed op verhoudings. Sowel tydens die voortoets as die natoets het nege (100%) respondente aangedui dat temperamentverskille 'n invloed op verhoudings het. Ouers en kinders het 'n wedersydse invloed op mekaar. Dit beteken dat ouers 'n invloed het op hulle kinders se gedrag en dat kinders ook 'n invloed het op hulle ouers se gedrag. Kinders met aktiewe gedrag veroorsaak dat die ouers spesiale reëlins in hulle huishoudings moet tref om hulle kinders te beskerm (Tieger & Barron-Tieger, 2000:355).

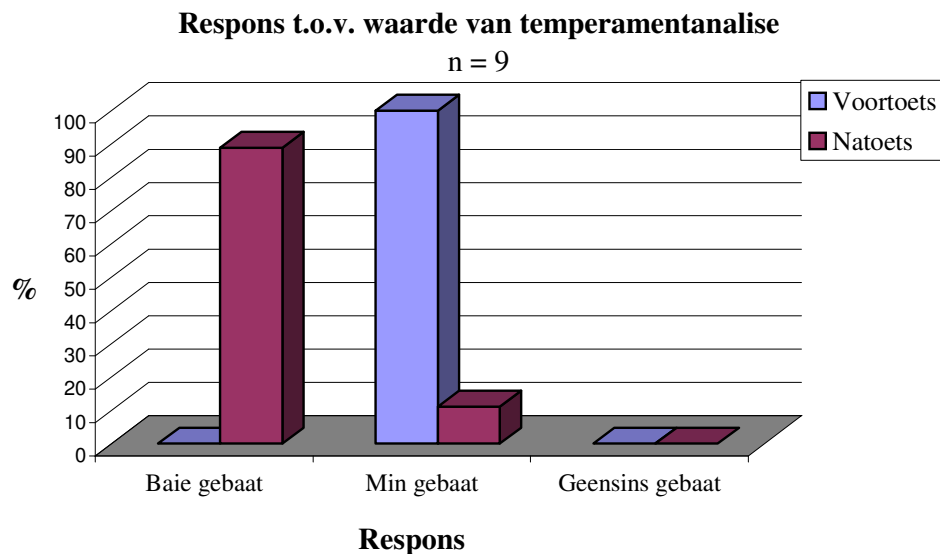
Uit figuur 6.12 (a) en (b) is dit duidelik dat die respondente gebaat het by die ouerbemagtigingsprogram.

**FIGUUR 6.13: VASSTELLING VAN TEMPERAMENTTIPE**



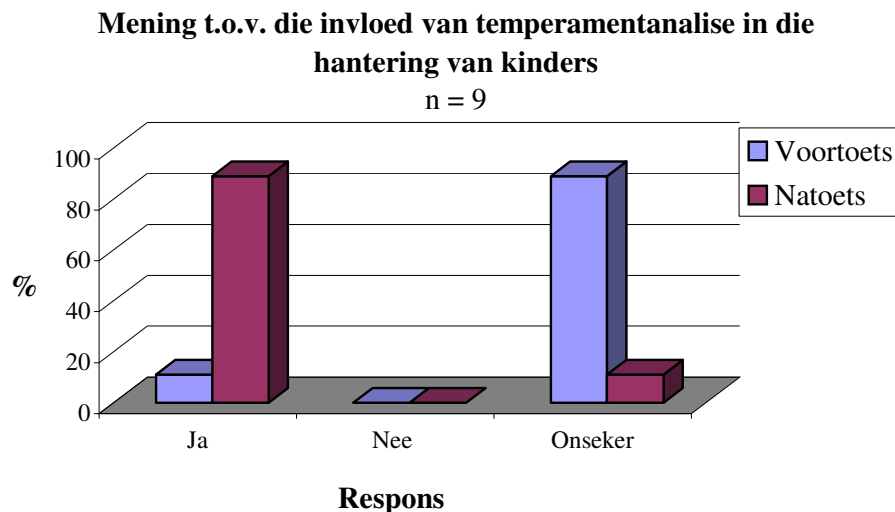
Met die voortoets het 88% (8) respondente aangedui dat hulle temperament tipe nie vantevore bepaal is nie. Daar was slegs een (11%) respondent wie se temperament voorheen vasgestel is. Die gevolgtrekking kan dus gemaak word dat die meeste van die respondente die eerste keer tydens die ouerbemagtigingsprogram blootgestel is aan temperamente en temperamentanalise, wat die moontlikheid beklemtoon dat die respondente beperkte kennis van temperamente het. (Vergelyk 6.4.)

**FIGUUR 6.14 WAARDE VAN TEMPERAMENT**



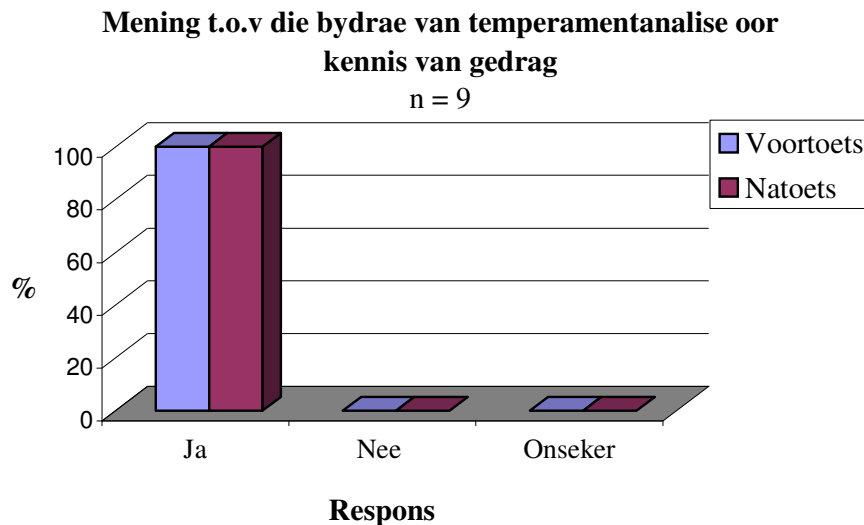
Uit figuur 6.13 is dit duidelik dat slegs een (11%) respondent nog blootgestel was aan temperamentanalise. Dit verklaar die voortoetsmeting van figuur 6.14, waar 88% (8) van die respondente aangedui het dat hulle min baat by die temperamentanalise en in die natoets het 88% (8) aangedui dat hulle baie baat by temperamentanalise. Gesien in die lig dat dit vir die meerderheid respondente die eerste keer was dat hulle blootgestel was aan 'n temperamentanalise, kan die gevolgtrekking gemaak word dat dit moontlik die rede is waarom die respondente van mening is dat hulle by die temperamentanalise gebaat het. In die voortoets dui een (11%) respondent aan dat hy min gebaat het, en so ook in die natoets. Die navorser wil die afleiding maak dat dit die respondent is wat reeds aan temperamentanalise blootgestel was, soos aangedui in figuur 6.13. Die respondente het tydens die individuele sessie (sessie ses van die oerbemagtigingsprogram) aangedui dat hulle met kennis bemagtig is om hulle eie en hulle kinders se temperamente te verstaan en die invloed van die verskillende temperament op mekaar te begryp. Die navorser is van mening dat die waarde van die oerbemagtigingsprogram moontlik verhoog is deur die feit dat die navorser as terapeut in dieselfde dorp woon as die respondente. Die respondente kan dus enige tyd met die navorser in verbinding tree.

**FIGUUR 6.15 VERANDERING IN HANTERING VAN KINDERS NA AFLOOP VAN TEMPERAMENTANALISE**



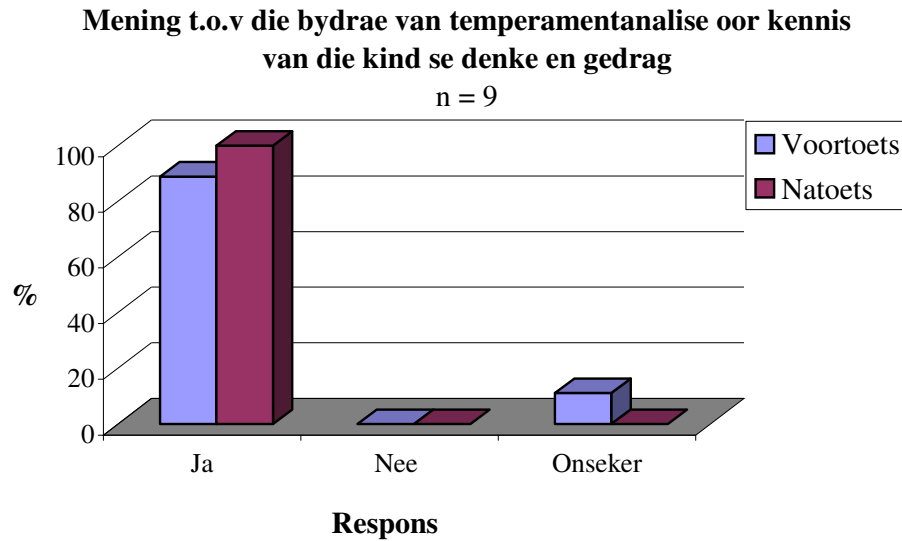
Met die voortoets het 88% (8) van die respondente aangedui dat hulle onseker is of die temperamentanalise 'n invloed sal hê op die hantering van hulle kinders, teenoor slegs een (11%) respondent wat aangedui het dat temperamentanalise die hantering van kinders kan verander. In die natoets dui 8 (88%) respondente aan dat die temperamentanalise wel verandering in hulle hantering van hulle kinders kan beteken. Een (11%) was tydens die natoets nog onseker. In figuur 6.5 is aangedui dat ouers wel verdere kennis en ondersteuning benodig in die aanpassings wat hulle moet maak in die hantering van hulle kinders. Dit stem ooreen met die literatuur waarin gestel word dat die waarde van kennis van temperament tipe daartoe kan bydra dat ouers hulle kinders beter kan verstaan en realistiese verwagtinge kan stel (Goode, 2001:36). Die gevolgtrekking kan dus gemaak word dat, gesien in die lig daarvan dat die meerderheid van respondente beperkte kennis gehad het van temperament en nie voorheen blootgestel was aan temperamentanalise nie, die meerderheid (88%) (8) baat gevind het by die temperamentanalise.

**FIGUUR 6.16: BYDRAE VAN TEMPERAMENTANALISE TOT VERBREIDING VAN KENNIS OOR GEDRAG**

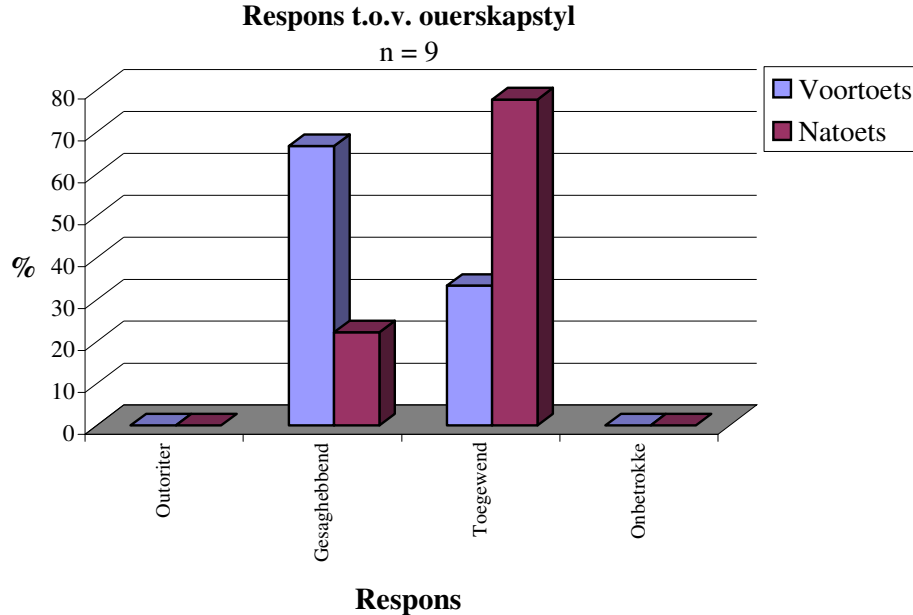


Uit bogenoemde is dit duidelik dat daar geen verskil is tussen die resultate van die voor- en natoets (100%) (9) nie ten opsigte van die feit dat 'n temperamentanalise 'n bydrae lewer tot die verbreding van kennis oor gedrag en die hantering van kinders. Al die respondente het dus geweet dat temperamentanalise inligting oor gedrag gee. Die omvang en inhoud was egter nie bekend nie, soos aangedui in 6.15.

**FIGUUR 6.17: BYDRAE VAN TEMPERAMENTANALISE TOT DIE VERBREIDING VAN OUERS SE KENNIS VAN DIE KIND SE DENKE EN GEDRAG**



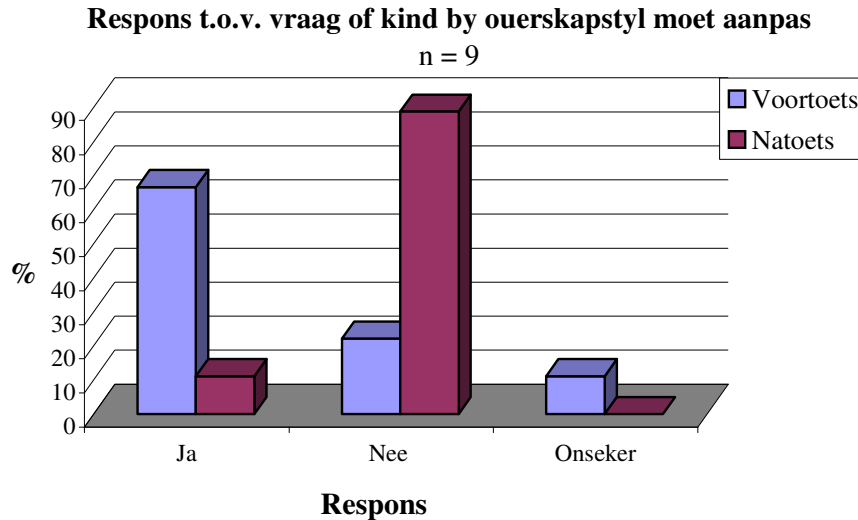
Tydens die voortoets het 88% (8) van die respondente aangedui dat hulle van mening is dat 'n temperamentanalise 'n bydrae kan maak tot die verbreding van die ouer se kennis van die kind se denke en gedrag, teenoor een (11%) respondent wat gesê het dat hy onseker is. Weens die feit dat al nege (100%) respondente tydens die natoets aangedui het dat 'n temperamentanalise 'n bydrae kan maak tot die verbreding van die ouers se kennis van die kind se denke en gedrag, dui daarop dat vermeerdering van kennis plaasgevind het.

**FIGUUR 6.18: OUERSKAPSTYL**

Tydens die voortoets het geen respondente aangetoon dat hulle 'n outoritiere ouerskapstyl toon nie, ses (66%) respondente het aangedui dat hulle ouerskapstyl gesaghebbend is en 33% (3) het aangedui dat hulle ouerskapstyl toegewend is. Tydens die natoets het 77% (7) van die respondente aangedui het dat hulle ouerskapstyl toegewend is en 22% (2) dat hulle 'n gesaghebbende ouerskapstyl het. Hieruit blyk dit dat die ouers moontlik na die afloop van die intervensieprogram waar die ouerskapstyle bespreek is, tot die besef gekom het dat hulle eerder meer toegewend moet wees as gesaghebbend. Nog 'n moontlike rede kan wees dat die respondente, nadat hulle meer kennis rondom hulle temperament tipe ingewin het, besluit het dat hulle meer toegewend is. Volgens die literatuur, dui 'n gesaghebbende ouerskapstyl daarop dat ouers geneig is om duidelike rigting aan die kind te gee, maar laat terselfdertyd heelwat vryheid binne redelike grense toe (Louw *et al.*, 2001:356). Toegewende ouerskapstyl keur outoritiere ouerskap en benadering af. Hierdie ouerskapstyl word gekenmerk deur ouers wat bykans geen perke stel nie (Shaffer, 2003:609). Die gevolgtrekking hieruit is dat die meerderheid ouers steeds beperkte kennis het van ouerskapstyle. Dit is ook duidelik dat hulle nog nie die verskillende ouerskapstyle goed verstaan nie. Meer tyd sal dus tydens verdere benutting van die ouerbemagtigingsprogram aan ouerskapstyle gewy moet word, aangesien die

respondente na afloop van die ouerbemagtigingsprogram steeds beperkte kennis van ouerskapstyle getoon het.

**FIGUUR 6.19: AANPASSING VAN KINDERS BY OUERSKAPSTYLE**



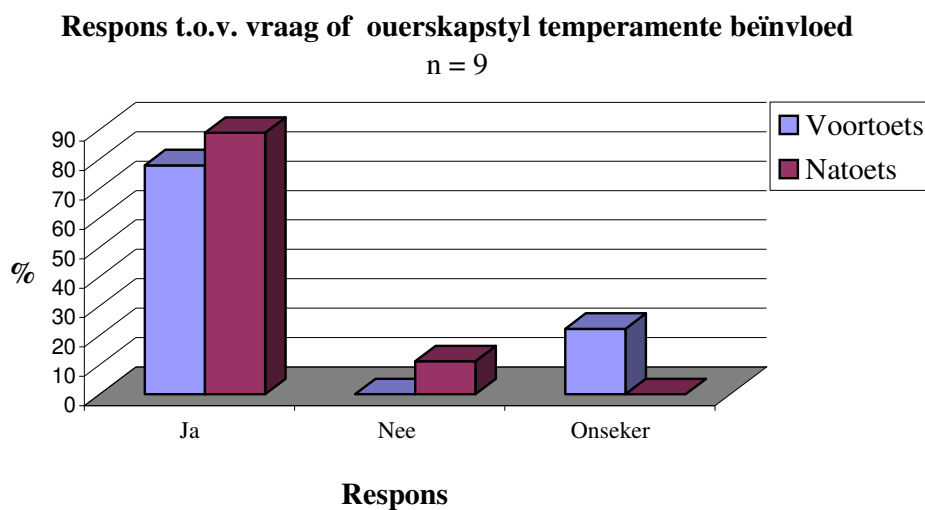
Uit die voorstelling het 66% (6) van die respondente tydens die voortoets aangedui dat dat kinders by ouerskapstyle moet aanpas, teenoor 22% (2) wat aangedui het dat kinders nie moet aanpas nie en 11% (1) wat aangedui het dat hulle onseker is. Met die natoets het 88% (8) aangedui dat kinders nie by ouerskapstyle moet aanpas nie, terwyl 11% (1) aangedui het dat kinders by ouerskapstyle moet aanpas.

Kinders ontlok dikwels verskillende reaksies van ander rondom hulle, wat direk verband hou met hulle temperament. Kinders met moeilike temperamente is geneig om negatiewe reaksies van hulle ouers te ontlok (Keogh, 2003a:3). Hierdie verskillende reaksies tussen kinders en hulle omgewing lei tot die konsep van “*goodness to fit*”. Keogh (2003a:3) is van mening dat hierdie konsep sentraal is tot die begrip van hoe temperament tot die kind se ontwikkeling en ervarings bydra. (Vergelyk Oatley & Jenkins, 1996:241.)

‘n Kind se gedragstyl kan pas by die ouers se verwagtinge en die daaglikse roetine in die gesin, of dit kan ‘n indringende of ontwrigtende invloed hê. Hoe ‘n kind teenoor sy omgewing reageer, hou verband met sy temperament (Oatley & Jenkins,

1996:241). “*Poorness to fit*” bestaan wanneer die versoeke en verwagtinge buitensporig is en nie verenigbaar is met die kind se temperament nie. Met so ‘n passing is die kind geneig om stres te ervaar (Chess & Thomas, 1989:57). Uit bogenoemde is dit duidelik dat die respondente deur hulle betrekking by die program meer kennis bekom het ten opsigte van die feit dat ‘n kind nie by die ouerskapstyl moet aanpas nie, maar dat die ouer erkentlik moet wees teenoor die uniekheid van elke kind.

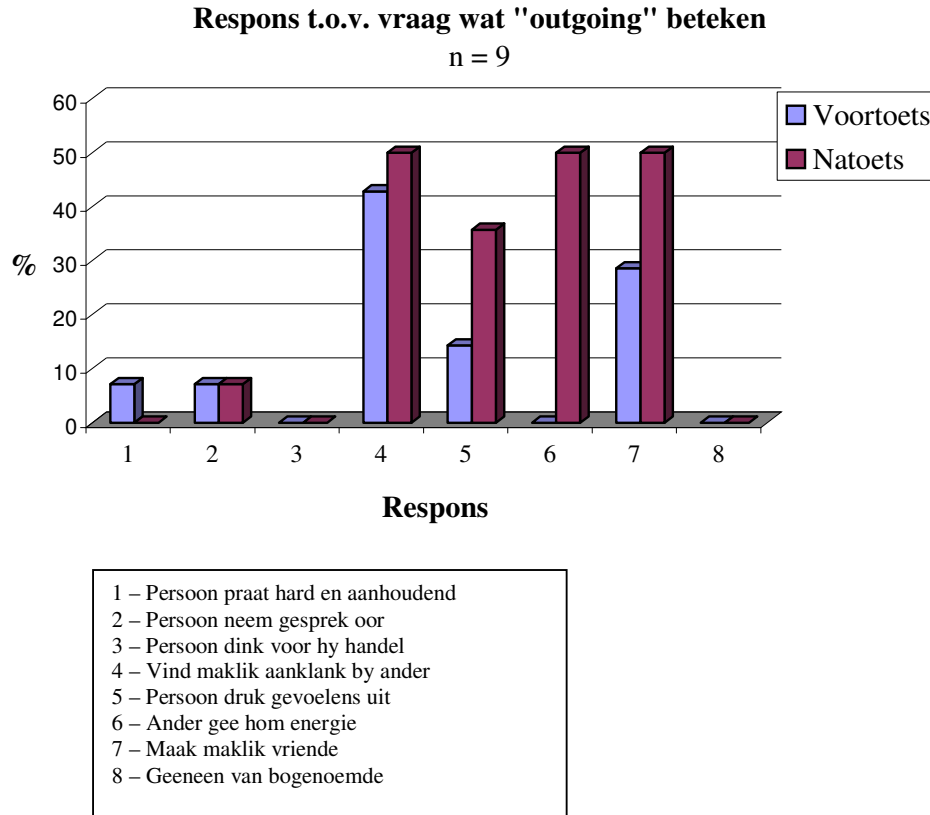
**FIGUUR 6.20: OUERSKAPSTYL HET ‘N INVLOED OP TEMPERAMENTE**



Tydens die voortoets het 77% (7) van die respondente aangedui dat die ouerskapstyl ‘n invloed het op temperamente teenoor 100% (9) tydens die natoets. Die respondente is van mening dat hulle ouerskapstyl ‘n invloed op die temperamente van hulle kinders het. Hoe ‘n kind teenoor sy omgewing reageer, hou verband met die kind se temperament (Oatley & Jenkins, 1996:241). ‘n Gevolgtrekking hieruit kan gemaak word dat die respondente na die ouerbemagtigingsprogram beseft het dat die manier hoe ouers teenoor hulle kinders reageer, ‘n invloed kan hê op die kinders se temperamente. Tydens die evalueringssessie by elke respondent se huis, het dit duidelik geblyk dat ouers tot die beseft gekom het dat hulle nie hulle kinders almal op presies dieselfde manier kan hanteer nie en dat hulle hantering volgens hulle ouerskapstyl, ‘n invloed op elke kind afsonderlik kan hê.

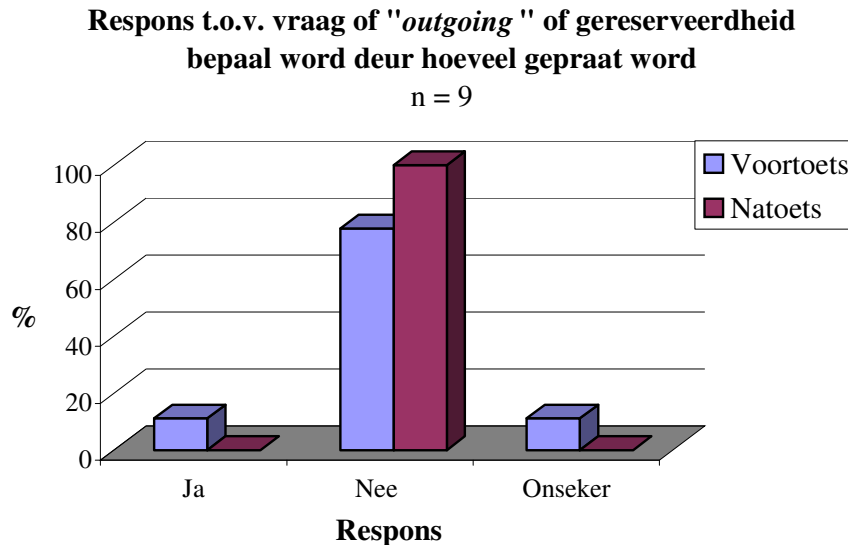
**FIGUUR 6.21: BETEKENIS VAN DIE BEGRIP “UITGAANDE”**





By die vraag in figuur 6.21 het respondente meer as een antwoord gemerk. Dit blyk dat 6.25% (1) van die response tydens die voortoets aangedui het dat die begrip “uitgaande” na die persoon verwys wat hard en aanhoudend praat, 6.25% (1) van die response meen dat “uitgaande” na die persoon verwys wat ‘n gesprek oorneem, ses (37.5%) van die response het aangedui dat “uitgaande” verwys na die persoon wat maklik aanklank by ander vind, twee (12.5%) van die response het aangetoon dat “uitgaande” na die persoon verwys wat sy gevoelens uitdruk en vier (25%) wat dui dat “uitgaande” na die persoon verwys wat maklik vriende maak. Tydens die natoets het 3 (18.75%) response aangedui dat “uitgaande” op diegene dui wat maklik aanklank by ander vind, vier (25%) response het aangedui dat “uitgaande” verwys na diegene wat hulle gevoelens uitdruk teenoor 9 (56.25%) wat aangedui het dat die begrip “uitgaande” verwys na persone wat ander energie gee. Die doel van die insluiting van vraag 21 en 22 in die vraelys was om te weet of ouers die verskil tussen introverte en ekstroverte temperament verstaan. Ekstrovert (uitgaande) temperament dui op mense wat ander mense kies as bron van energie (Struwig, 2002:15).

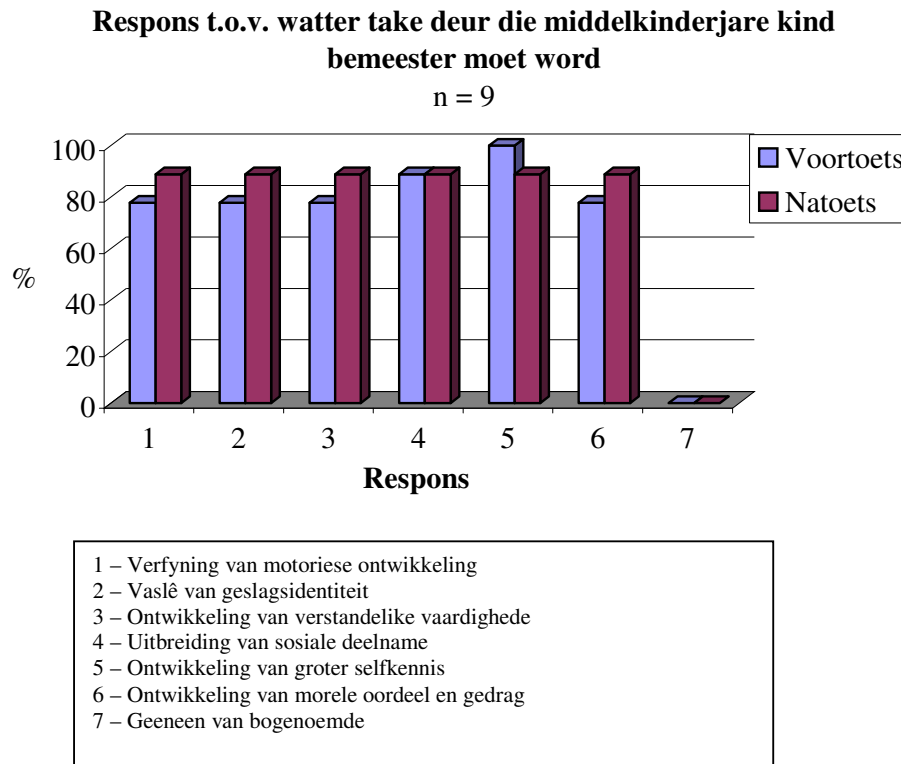
**FIGUUR 6.22: VERSKIL TUSSEN UITGAANDE EN GERESERVEERD GAAN UITSLUITLIK OOR HOE BAIE OF HOE MIN 'N PERSOON PRAAT**



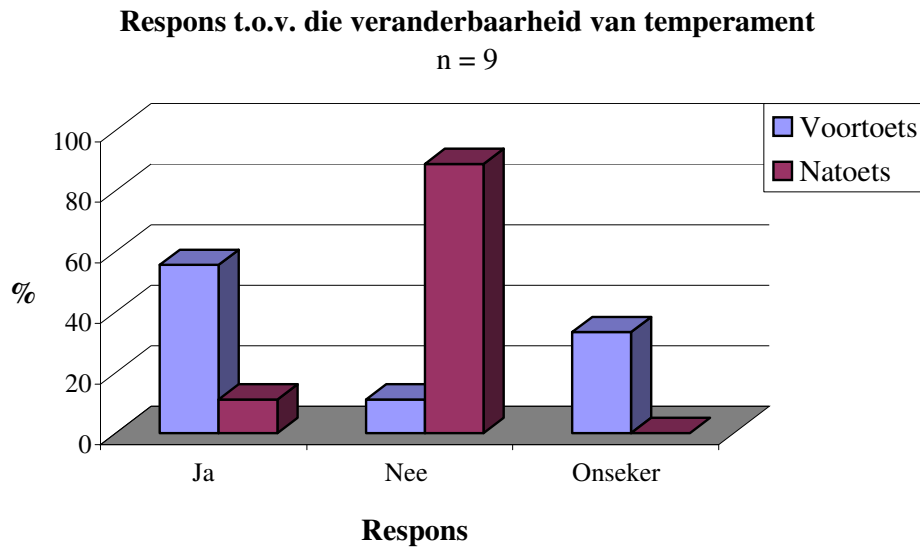
Met die voortoets het 77% (7) aangedui dat die verskil tussen “uitgaande” en “gereserveerd” nie gaan oor hoe baie of hoe min ‘n persoon praat nie, terwyl 11% (1) aangedui het dat die verskil tussen “uitgaande” en “gereserveerd” wel gaan oor hoe baie of hoe min ‘n persoon praat en 11% (1) het aangedui dat hy onseker is. Met die natoets het 100% (9) aangedui dat “uitgaande” en “gereserveerd” nie uitsluitlik gaan oor hoe baie of hoe min ‘n persoon praat nie. Volgens Struwig (2002:15) gaan “uitgaande” oor die bron van energie wat ‘n persoon in ander mense soek. Gereserveerde persone kies hulleself as bron van energie. Hulle is diegene wat na binne keer en afsondering verkies om hulle kragte te herwin. ‘n Gevolgtrekking is dat die meeste ouers wel die betekenis van die begrippe “uitgaande” en “gereserveerd” ken.

In die individuele bespreking (sessie ses) het ouers dan ook aangedui dat hulle die begrippe en soos dit van toepassing is op hulle kinders se gedrag, na die aanbieding van die werkwinkel, beter verstaan. Die kinders se behoefte om óf tussen mense te wil wees óf alleen terug te trek, het toe vir hulle sin gemaak.

**FIGUUR 6.23: TAKE WAT DIE MIDDELKINDERJARE KIND MOET BEMEESTER**

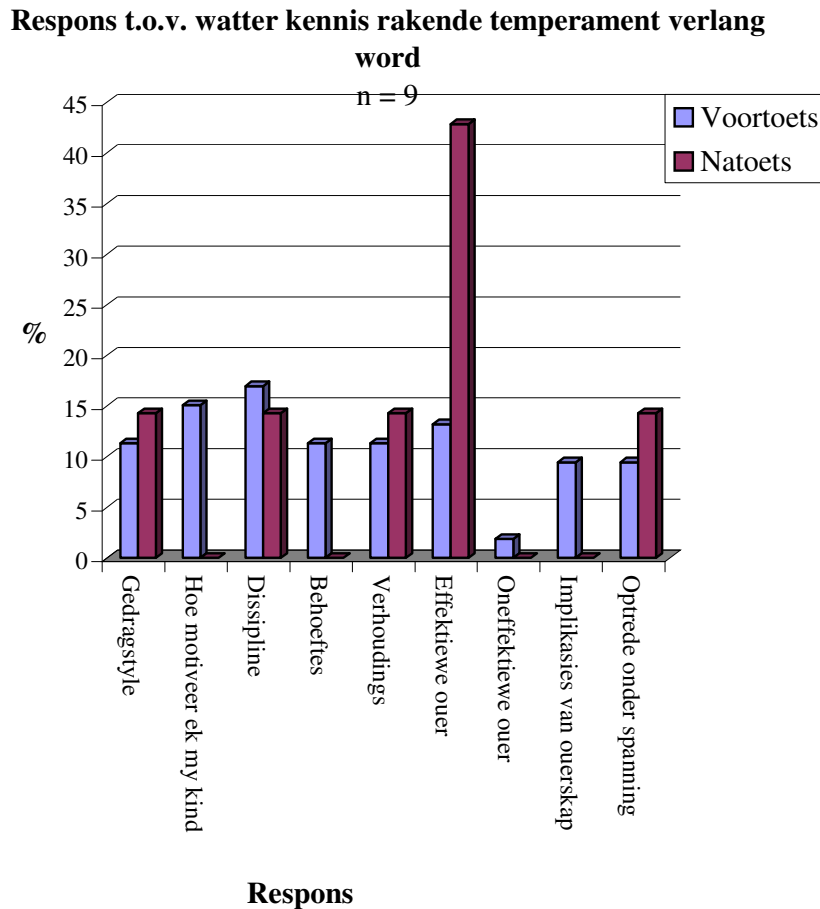


Soos aangedui, is daar geen beduidende verskille gevind tussen kennis van voor en na die intervensieprogram nie. Hieruit blyk dit dat die respondente reeds voor die aanvang van die intervensieprogram genoegsame kennis of lewenservaring ten opsigte van die ontwikkelingstake soos deur die navorser aangedui, van 'n middelkinderjare kind het. Volgens Louw *et al.* (2001:326) is die ontwikkelingstake wat 'n middelkinderjare kind moet bemeester, al ses die aspekte soos gestel in die vraelys. Die navorser wil hier 'n hipotese stel, naamlik: Indien hier 'n oop vraag aan die ouers gevra is oor watter ontwikkelingstake 'n kind in die middelkinderjare moet bemeester, dan sou van die respondente nie oor voldoende kennis beskik het om al die ontwikkelingstake op te noem nie. Tydens die fokusgroepe en in die werksessies moes die navorser heelwat inligting oor die ontwikkelingstake van die middelkinderjare kind aan die ouers verduidelik.

**FIGUUR 6.24: TEMPERAMENT IS VERANDERBAAR**

Met die voortoets het 55% (5) van die respondente aangedui dat temperament veranderbaar is, 11% (1) het aangedui dat dit nie veranderbaar is en 33% (3) het aangedui dat hulle onseker is of temperament veranderbaar is. Met die natoets het 88% (8) van die respondente aangedui dat temperament nie veranderbaar is teenoor 11% (1) wat aangedui het dat dit wel verander. Temperament word deur Brendt (2001:211) beskryf as relatief konstant en dat 'n persoon daarmee gebore word. Die gevolgtrekking hieruit kan gemaak word dat die respondente na die aanbieding van die program verstaan het dat temperament nie verbind kan word aan 'n spesifieke ouderdom nie en dat temperament konstant bly.

FIGUUR 6.25: KENNIS WAT VERLANG WORD



Voor die aanvang van die intervensieprogram het al die respondente (100%) aangedui dat hulle kennis verlang ten opsigte van al die aspekte. Tydens die oerbemagtigingsprogram (sessie vier) het die navorser die respondente bemagtig met kennis oor die volgende:

- Wat is die verskillende gedragstyle, dus die DISC van die DISC-model (vergeelyk hoofstuk drie)?
- Hoe dissipleneer ouers hulle kinders volgens hulle temperamente (vergeelyk hoofstuk vier)?
- Wat is kinders se emosionele behoeftes volgens hulle temperament (vergeelyk hoofstuk drie)?
- Hoe ouers kontak kan maak met hulle eie en hulle kinders se temperamenttipe (hoofstuk vier).

- Hoe ‘n “*goodness to fit*” en “*poorness to fit*”-omgewing lyk wat die verhouding tussen ouer en kind kan beïnvloed (vergelyk hoofstuk vier).
- Die hantering van die verskillende temperamente onder spanning (vergelyk hoofstuk vier).

Met die natoets het die respondente aangedui dat hulle steeds meer kennis nodig van hoe om hulle kind te motiveer en te dissiplineer om ‘n effektiwer ouer te wees. Die navorser meen dus dat die program verder uitgebou kan word met meer inligting wat ouers toerus vir ouerskap.

## 6.6 IMPLEMENTERING VAN OUERBEMAGTIGINGSPROGRAM

Die toring wat deur die kinders, soos in 5.22 uiteengesit is (aktiwiteit nr drie van sessie 1A) en die verskillende skuilings van klei (aktiwiteit nr twee van sessie 1B) word as bylaag tien aangeheg.

Na aanleiding van die temperamentanalise van die ouers en die assessering van die kinders met inaggeneming van die ouers se kontrolelyns, blyk die volgende:

### GESIN NO 1:

<b>Naam</b>	<b>Navorsers se persepsie</b>	<b>Ouers se persepsie (Kontrolelyns)</b>	<b>Moeder DISC evaluering</b>	<b>Vader DISC evaluering</b>
Gesin 1 Seun 6 Jaar	SC Groepassesering: Aanduidings Moeder moet aanvanklik bly vir sessie Speel op eie Doen wat ander	DCSI	Aangepaste styl: SCID Aangebore styl: SCID	Aangepaste styl: SCDI Aangebore styl: SCDI

	verlang Vra heelyd hoeveel tyd daar oor het.			
--	--	--	--	--

**Vader No 1:****Aangepaste styl: SCDI****Aangebore styl: SCDI**

Vir die doeleindes van die studie gaan die aangebore- en aangepaste styl van SC as die dominante styl benut word. Hierdie is met Mnr bespreek tydens die individuele terugvoering en hy het aangedui dat hy die meeste van die tyd hierdie dominante temperamentstyl toon. Die eienskappe van die S temperament tipe soos bespreek in 3.6.2.3 in van toepassing op Mnr. Hierdie eienskappe moet saamgelees word met die eienskappe van die C temperament soos bespreek in 3.6.2.4. Die **algemene stellings** soos deur die gestandaardiseerde program uitgewys is, kan soos volg uiteengesit word:

- Hy verkies dat sy gesinsverhoudinge warm, persoonlik en harmonieus moet wees.
- Hy verkies om negatiewe en intense gevoelens en konfrontasies te vermy. Hy sal dus sy gevoelens terughou indien dit ander gesinslede kan ontstel.
- Hy is geneig om goed na te dink alvorens hy 'n besluit neem.
- Hy is stil by sosiale aktiwiteite veral by situasies waar hy niemand ken nie.
- Hy neig om gemotiveerd te wees indien sy eggenote hom ondersteun en rig.
- Hy verkies stap-vir-stap benadering en neig om teen 'n stadige pas te beweeg waar hy genoeg tyd het om te beplan.
- Hy verkies tradisionele manier van dinge doen.
- Hy is konsekwent en kan maklik in 'n groef beland, aangesien hy nie van verandering hou nie.
- Hy is geneig om deur ander beheer en bestuur te word.
- Hy is 'n volgeling eerder as 'n leier.
- Hy is nie net ondersteunend nie, maar kan ook probleme of situasies in die gesin analiseer.

**Kommunikasievaardighede:**

Hy verkies verhoudings wat reeds lank bestaan. Hy wil op 'n nie-bedreigende sagte stemtoon benader word. Hy verkies feite en dis nodig om hom van voor- en nadele te voorsien. Hy moet nie gedruk word om vinnig besluite te neem en verandering teweeg te bring nie. Dis nodig wanneer daar met hierdie persoon kontak gemaak word om met persoonlike kommentaar te begin, sodat die ys gebreek word. Opregte belangstelling is nodig wanneer daar met hierdie persoon kontak gemaak word. (Vergelyk 3.6.2.3).

**Emosionele behoefte:**

Die emosionele behoefte van hierdie persoon is die van opregte waardering soos bespreek in 3.6.2.3

**Omgewing waar hierdie persoon voel hy is in beheer:**

Hierdie persoon verkies 'n omgewing waar lang, standvastige verhoudings reeds bestaan wat stabiel en voorspelbaar is. Hy verkies persoonlike aandag waar daar vrede is. Hy verkies 'n omgewing waar ander hom nie voorsê of manipuleer nie. Hy verkies georganiseerdheid en vermy oppervlakkigheid. Hy verkies 'n stadige pas waar hy op sy eie tyd besluite kan neem. Hy sal spanning ervaar indien ander hom druk vir besluitneming.

**Ouerskapstyl**

Mnr erken dat hy geneig is om 'n toegeeflike ouerskapstyl toe te pas (Vergelyk 5.16.)

Mnr hou nie van konfrontasies nie en poog om deur die toegeeflike ouerskapstyl te wys dat hy konfrontasie en spanningsareas wil vermy. Sy verhouding met die seun word ook gekenmerk deur toegeeflikheid. Hy is nie geneig om streng reëls daar te stel nie en weens die feit dat hy min by die huis is lei dit daartoe dat hy die kinders toelaat om te doen wat hulle wil.

**Moeder No 1:**



Uitslag van die DISC temperamentanalise vraelys:

**Aangepaste styl: SCID**

**Aangebore styl: SCDI**

Vir die doeleindes van die studie gaan die aangebore- en aangepaste styl van SC as die dominante styl benut word. Hierdie is met Mev bespreek tydens die individuele terugvoering en sy het aangedui dat sy die meeste van die tyd hierdie dominante temperamentstyl toon. Mev het verder geverbaliseer dat sy met tye eerder 'n D temperament toon as 'n I, veral in haar gesin. Die eienskappe van die S temperament tipe soos bespreek in 3.6.2.3 in van toepassing op Mev. Hierdie eienskappe moet saamgelees word met die eienskappe van die C temperament soos bespreek in 3.6.2.4. Die **algemene stellings** soos deur die gestandaardiseerde DISC-program uitgewys is, kan soos volg uiteengesit word:

- Mev is geneig om weerstand te toon teen skielike verandering en nuwe metodes.
- Sy is nie geneig om haarself in 'n sosiale situasie uit te druk nie.
- Mev is geneig om maklik uit te stel.
- Sy neem al die huiswerk in die huis op haarself, wat daartoe lei dat sy haarself dikwels onder druk plaas.
- Mev is geneig om maklik 'n "wrok" te koester, weens die feit dat sy nie geneig is om haar gevoelens bekend te maak nie.
- Sy is geneig om haarself af te sonder wanneer ander aggressief teenoor haar is.
- Mev vermy gewoonlik probleemhantering.
- Sy is geneig om teen 'n stadige pas te beweeg en op haar manier dinge te doen en verkies nie veranderinge nie.
- Mev kan maklik deur ander gesinslede beïnvloed word.
- Sy sal haarself afsonder wanneer ander aggressief teenoor haar opgetree word.
- Mev is nie geneig om onafhanklik te wees nie.
- Mev is geneig om vir 'n lang tydperk 'n spesifieke emosie te ervaar en sal nie maklik indien sy 'n hartseer of seergemaakte emosie ervaar daarvoor kan kom nie.
- Mev hanteer spanning en stress deur om moeilik en koppig voor te kom.

**Kommunikasievaardighede:**

Mev verkies 'n informele, gemaklike kommunikasiestyl. Sy verkies 'n geordende spesifieke poging en dis belangrik dat 'n persoon by sy beloftes hou wanneer daar met haar gekommunikeer word. Sy verkies om in 'n nie-bedreidende, sagte en opregte stemtoon met ander kontak te maak en verwag dat ander haar ook so benader.

Sy verkies om die voor- en nadele van 'n saak teen mekaar op te weeg alvorens sy 'n besluit neem. Sy wil gewoonlik vooraf weet wat van haar verwag word sodat sy haarself deeglik in die verband kan voorberei.

**Omgewing waar hierdie persoon voel sy is in beheer:**

Mev verkies 'n omgewing waar daar nie van haar verwag word om vinnig besluitneming te neem nie. Sy is nie geneig om vinnig tot verskillende reaksies te reageer nie en sy benodig 'n omgewing waar daar genoegsame tyd gegun word vir besluitneming en verandering. Dis nodig om nie vaag te wees wat van haar verwag moet word. Dis nodig dat die omgewing van so aard moet wees om dit wat belowe is deur te voer. Wanneer daar verwagtinge gestel word moet daaraan voldoen word. Sy is geneig om konfliktsituasies te vermy en dis nodig dat sy bewustheid in die verband moet hê. Sy neem tyd om oor seergemaakte of tenagekomde emosie te kom wat dit moontlik vir ander bemoeilik, aangesien hulle nie presies weet waar hulle met haar staan nie. Mev het tydens die werkswinkel met die “bou 'n toring” aanvanklik nie deelgeneem aan die groepsaktiwiteit nie. Sy het later toe sy meer gemaklik gevoel het in die groep haar opinie gegee. Tydens die aktiwiteit van die “bou 'n eiland” het sy haar skuiling met baie detail gevul, wat kenmerke van 'n C temperament is. Sy het deurgaans tydens die besprekings van die werkswinkel vrae gevra om dit beter te verstaan. Sy het tydens die werkswinkel en individuele terugvoer krities voorgekom, wat vir die navorser bevestig het dat sy 'n C temperament tipe komponent het.

**Ouerskapstyl**

Mev is van mening dat sy gewoonlike 'n toegeeflike ouerskapstyl openbaar. Wanneer sy gewoonlik moeg is of spanning ervaar is sy geneig om outoritêr voor te kom.

(Vergelyk 5.16). Hierdie stem volgens die navorser ooreen met 5.15 dat indien 'n S temperament spanning beleef hulle geneig is om aan te val.

### **Kind No 1: Seun van ses jaar**

Mnr en Mev het die kontrolelys ten opsigte van hulle seun voltooi soos uiteengesit in 5.23. Die doel hiervan was om Mnr en Mev se persepsie van hulle seun se temperamentte te bepaal. Hy is by twee assesseringsessies saam met vier ander juniorprimêre skoolkinders betrek. Die doel hiervan was dat die terapeut sy temperamentte waargeneem het. Vanuit die assesseringsessies verskil die navorser se mening met die van Mnr en Mev se voltooide kontrolelys. Mnr en Mev het aangetoon dat hulle seun 'n DCSI temperamentte kind is.

Die navorser het die kind se temperament waargeneem tydens twee assesseringsessies saam met die vier ander kinders wat deel van die studie gevorm het. Vanuit die waarneming van die navorser het dit gedui dat die kind eerder 'n SC temperamentte is. Tydens die twee sessies is waargeneem dat hy die dominansie van die eienskappe van die S temperament toon. Hy wou aanvanklik nie by die terapeut se praktyk bly toe mev hom na die sessies gebring het nie. Mev het in 'n ander vertrek gewag totdat die sessie voltooi was. Tydens die tweede sessie kon mev hom alleen los en was hy gemakliker om die sessie by te woon. Hy het tydens die sessies vir die ander kinders alles aangegee wat hulle verlang het. Toe een van die kinders vir nog klei vra in die "bou 'n eiland" opdrag soos bespreek in 5.22 het hy van syne gegee. Hy wou aanvanklik nie aan die ken-mekaar-speletjie deelneem nie. (Vergelyk 2.22.) Hy het 'n paar beurte gemis voordat hy gemaklik was om deel te neem. Hy het deurgaans tydens albei sessies teen 'n stadige pas beweeg en sy tyd geneem om te besluit. Hy het verkies om sy eie ding te doen en het nie met die ander groepslede gesels terwyl hy besig was met sy opdrag nie.

Tydens die individuele terugvoering gesprek met hierdie kind se ouers na die implementering van die intervensieprogram het hulle albei aangedui dat hulle seun 'n S temperament is. Dit gebeur soms in hulle huis dat hy kenmerke van 'n D

temperamenttipe toon. Die rede hiervoor kan moonlik wees dat hy gemaklik is in die huis en meer vrymoedigheid het om hierdie eienskappe van 'n D te toon. Die navorser is van mening dat hierdie ouers aan enkele aspekte gedink het en nie die dominantste gedrag wat die meeste van die tyd voorkom nie.

### **Interpretasie van gesin no 1**

Weens die feit dat Mnr en Mev dieselfde temperamenttipe toon het albei tydens die individuele terugvoering gesprek aangedui dat beide sukkel om besluite in die huis te neem. Albei het eenparig saamgestem dat hulle nie een van konfrontasies en konflikte hou nie, wat impliseer dat sake onafgehandel bly wat spanning tot gevolg het. Mev het geverbaliseer dat sy dikwels te veel op haar neem weens haar gebrek om "nee" te kan se. Mnr het afgesien van sy voldag betrekking 'n buitemuurse besigheid. Hy moes op die harde manier aanleer om by vinnige veranderinge aan te pas en dat hy nou begryp dat dit sy aangebore temperament is wat daartoe lei dat hy nie van veranderinge hou nie. Mnr het geverbaliseer dat hy hoewel hy vrywillig aangemeld het voor die aanvang van die ouerbemagtigingsprogram wou onttrek. Hy kon egter nie vir die navorser daarvan in kennis stel nie en besef nou dat dit ook weens sy temperament is om ander tevrede te stel dat hy dit nie kon doen nie.

Beide het aangedui dat hulle nou begryp dat hulle seun nie bloot traag is om betrokke te raak by aktiwiteite soos hulle ander seun nie, maar dat dit sy temperament is om sy tyd te neem voor hy besluit en tyd nodig het om aan te pas. Hulle is geneig om hom aan te jaag en van hom te verwag om vinnig te besluit, wat opstandigheid aan sy kant tot gevolg het. Hulle ander seun is geneig om altyd vriende te wil oornooi en saam met ander te wees. Hierdie seun wat deel was van die respondente wil gewoonlik alleen speel en verkies een maat op 'n slag. Hulle besef nou dat dit te make het met sy S temperamenttipe. Die navorser het die moontlikheid aan die ouers uitgewys dat die feit dat hulle hierdie kind dikwels as 'n D temperamenttipe beleef moontlik verband hou met die feit dat 'n S temperament wanneer hy spanning beleef hy geneig is om van toestem of ingewilligheid geneig sal wees om aan te val en dus kenmerke van die D temperamenttipe toon. (Vergelyk 5.15.)

Mnr en mev het aangedui dat hulle seun se liefdestaal soos bespreek in die werkswinkel woorde van bevestiging is. (Vergelyk 5.10) Die moontlikheid bestaan

dat hierdie liefdestaal ooreenstem met die feit dat die S temperament tipe se emosionele behoeftes waardering is en dat die kind dit van sy ouers wil hoor.

Albei ouers het insig getoon dat die wyse hoe hulle kontak kan maak met hulle S temperament tipe kind is deur 'n sagte stemtoon, stadige pas en deur nie-bedreigende houding sonder om eise aan hom te stel (Vergelyk 3.6.2.3.)

Vanuit die individuele gesprek het die ouers aangetoon dat hulle gebaat het by die ouerbemagtigingsprogram en 'n behoefte uitgespreek dat hulle ouer, aangename seun ook geassesseer moet word. Hulle het verder aangedui dat hulle 'n behoefte het dat die onderwysers ook temperamente van hulle kinders moet verstaan om sodoende die kinders se gedrag beter te verstaan om hulle doeltreffend te kan motiveer.

## GESIN NO 2:

Naam	Navorsers se persepsie	Ouers se persepsie (Kontrolelys)	Moeder DISC evaluering	Vader DISC evaluering
Gesin 2 Seun 8 Jaar	SC Groepassessering: Aanduidings Speel op eie Doen wat ander verlang Hy was baie stil en kalm Navorsers moes stap-vir-stap opdragte herhaal.	SCID	Aangepaste styl: SICD Aangebore styl: CISD	Aangepaste styl: SCID Aangebore styl: SC(CS)ID

**Vader No 2:****Aangepaste styl: SCID****Aangebore styl: SC(CS)ID**

Vir die doeleindes van die studie gaan die aangebore- en aangepaste styl van SC as die dominante styl benut word. Mnr se aanduiding van sy aangebore styl dui daarop dat hy ook 'n SC dominante styl het. Hierdie is met Mnr bespreek tydens die individuele terugvoering en hy het aangedui dat hy die meeste van die tyd 'n S dominante temperamentstyl toon. Die eienskappe van die S temperament tipe soos bespreek in 3.6.2.3 in van toepassing op Mnr. Hierdie eienskappe moet saamgelees word met die eienskappe van die C temperament soos bespreek in 3.6.2.4. Die **algemene stellings** soos deur die gestandaardiseerde program uitgewys is, kan soos volg uiteengesit word:

- Mnr is geneig om nie oop en direk te wees met ander nie, aangesien hy nie 'n geneigdheid het om sy opinie of gevoelens bekend te maak nie.
- Mnr is geneig om ander tevrede te hou en sal saam met ander stem om nie die verhouding skade aan te rig nie. Hy word bewus gemaak dat hy steeds meer dominant kan oorkom om steeds dieselfde positiewe gevoelens te handhaaf wat hy in die verhouding wil hê.
- Weens die feit dat Mnr nie geneig is om sy gevoelens bekend te maak nie sal hy maklik 'n wrok teenoor ander koester. Hy is dus geneig om nie sy gevoelens bekend te maak nie, wat daartoe lei dat sy negatiewe gevoelens kan ophoop wat spanning tot gevolg het.
- Hy verkies dat sy gesinsverhoudings warm, persoonlik en harmonieus moet wees. Hy voorsien 'n sin vir sekuriteit aan sy gesin en 'n warm, gemaklike, ondersteunende omgewing wat gesentreerd is rondom sy huishouding.
- Dis nodig om met tye sy stem te verhef om aan ander gesinslede en lede van die samelewing te sê hoe hy voel. Mnr erken dat hy 'n toegeeflike ouerskapstyl toon en die kinders toelaat om alles te doen.
- As ouer is Mnr geneig om eers dinge deur te dink voordat aksie geneem word.
- Hy verkies om intense, slegte gevoelens of konfrontasies te vermy. Hy sal dus geneig wees om in te gee tov versoeke van sy gesin in 'n poging om argumente te vermy. Hy wil ten alle koste en te alle tye vrede bewerkstellig.

- As 'n ouer sal Mnr geneig wees om te reageer en sy opinie te stel nadat hy voldoende, genoegsame feite versamel het. Mnr is geneig om na te dink alvorens aksiestappe uitgevoer word. Hy verkies roetinetake en indien verandering voorkom verkies hy dat hy vooraf daarvan moet weet om sodoende voldoende voor te berei.
- Mnr is geneig om in sosiale situasies nie interaksie met ander te inisieer nie.
- Hy is geneig om maklik uit te stel.
- Hy hou nie daarvan om in 'n posisie te wees waar hy met ander kompeteer nie, aangesien dit kan lei dat hy die stilte en harmonie wat hy soek kan verloor.
- As ouer toon hy weerstand in nuwe metodes van dinge doen. Hy verkies tradisionele maniere van dinge doen en sal nie sommer nuwe maniere op die proef stel nie.
- Hy voel met tye ongemaklik om 'n aktiwiteit te doen hetsy 'n gesinsaktiwiteit of 'n aktiwiteit vir ander. Hy sal sy emosie in die verband terughou tot die laaste oomblik. Hy sal hoop dat iemand anders die werk by hom sal oorneem dat dit nie nodig is vir hom om dit deur te voer nie.
- Mnr is geneig om sy gevoelens en uitgangspunte terug te hou indien hy sou voel dat dit ander persone, veral sy gesin sal ontstel.
- Mnr is geneig om vinnig sy hulp aan ander wat hom benodig aan te bied.
- Dis nodig dat Mnr sy ouerlike vaardighede moet verhoog deur vinniger keuses te maak en toenemend beslissend te wees.
- Dis belangrik om in gedagte te hou dat konflik en spanning in die huisgesin onvermydelik is en dat die verlangde resultate bekom sal word indien Mnr konflik beheer. Mnr is geneig om konflik en onenigheid te vermy veral in die hantering met gesinslede. Dit stem ooreen dat Mnr 'n permissiewe ouerskapstyl handhaaf. Dit dui dat hy moontlik geen perke sal stel aan die kinders nie. Die kinders het dus 'n groot mate van vryheid.
- Mnr is nie net 'n ondersteunende ouer nie maar kan ook die rol vertolk van analisering van probleme of situasies. Wanneer hy die rol vertolk van analisering sal ander gesinslede nie sy "cool", stil houding verstaan nie.
- Hy is geweldig konsekwent in gesinsaktiwiteite en kan maklik in 'n groef beland. Hy het dus nodig om gesinsdoelwitte voortdurend na te gaan.

- Mnr is geneig om gesinsgerig te wees en sal homself opoffer ter wille van sy gesin.
- Hy het 'n neiging om deur ander bestuur en beheer te word, veral die wat hy respekteer en van hou.
- Dis nodig om met tye sy stem te verhef om ander te laat verstaan hoe hy voel.
- Mnr is geneig om voor te gee dat hy saam met lede van sy gesin saamstem hoewel sy intensie nie is om in te willig tot hulle behoefte nie.
- Hy is geneig om met tye eerder te volg as om te lei.
- Mnr is geneig om nie sy gevoelens bekend te maak nie en sal met tyd uiterlik te kenne gee dat hy almal aanvaar terwyl hy innerlik nie gevoelens sal deel veral indien dit krities van aard is nie.
- Hy kan voorgee dat hy saam met ander stem hoewel dit nie sy intensie is om te doen wat ander wil nie.
- Wanneer hy uitgedaag word soek hy feite en syfers, voordat hy 'n keuse maak.
- Hy word gesien as 'n "pleaser" Hy hou van 'n omgewing waar ander gelukkig is en sal die diens voorsien om te help waar hy kan somtyds ten koste van homself.
- Wanneer hy 'n besluit geneem het is dit moeilik om hom te oortuig en sal hy nie verander nie.
- Met tye kan hy gesien word as hardkoppig veral wanneer hy onder stress en spanning is.
- Goed in logika .
- Hou van feite en data en wanneer daar te veel data beskikbaar gestel word vind hy dit moeilik om 'n keuse te maak
- Mense kan maklik voordeel uit hom trek aangesien Mnr 'n gewer eerder as 'n nemer is..

### **Kommunikasievaardighede:**

Mnr verkies verhoudings wat reeds lank bestaan. Dis nodig om hom op 'n nie-bedreigde manier te benader met 'n sagte stemtoon. Hy verkies om eers die voor en nadele teen mekaar op te weeg voordat hy 'n keuse maak. Dis nodig dat sy beginsels ondersteun word. Wanneer hy benader word is dit nodig om vooraf die saak voor te berei en dit op vriendelike wyse deur te gee. Mnr verkies 'n omgewing wat informeel



en gemaklik is. Hy verkies feite en daarom moet ander hom op 'n onemosionele wyse benader. Hy verkies die uitvoering van tradisionele manier van doen en is dit nodig om hom nie te druk met vinnige besluitneming of van hom verwag om onmiddellike verandering teweeg te bring nie. Hy hou nie van disgeorganiseerdheid en oppervlakkigheid nie. Mnr verkies om 'n skedule op te stel en 'n aksieplan stap-vir-stap te benader, aangesien hy geneig is om sy werk uit te stel. Hy verkies vaste, tasbare en praktiese bewyse dat iets sal werk. Hy benodig tyd om dinge deur te werk.

Mnr hou nie van gejaagde keusemakingsproses nie, hy hou nie van vertrou my stellings nie, dit moet bewys word. Moenie stellings maak oor sy kwaliteit van werk nie alvorens daar enige bewyse is nie. Hy verkies dat ander hom nie in die rede moet val nie.

Wenke wat van toepassing is om met Mnr te kommunikeer kan soos volg uiteengesit word:

- Voorsien waarborge wat sy risikos van sy besluitneming verminder
- Gee versekering wat hom voorsien van voordele
- Ondersteun sy beginsels, gebruik 'n wel deurdagte benadering
- Berei goed voor wanneer hy benader word
- Voorsien stewige, tasbare en praktiese bewyse
- Let op vir seergemaakte gevoelens aangesien hy dit nie gaan sê nie
- Gee hom tyd om dinge deur te dink
- Gesels gemaklik en informeel

#### **Emosionele behoefte:**

Die emosionele behoefte van hierdie temperament tipe is opregte waardering. (Vergelyk 3.6.2.3.) Hy wil weet dat hy deur sy gesin waardeer word. Hierdie temperament tipe het 'n behoefte om van waarde te voel en te voel hy is nodig.

#### **Omgewing waar hierdie persoon voel hy is in beheer:**

Die ideale omgewing van hierdie temperament is waar lang verhoudings reeds bestaan wat stabiel en voorspelbaar is. Persoonlike aandag is nodig. Mnr. se ideale wêreld is waar hy vrede het. Hy verkies 'n omgewing waar ander hom nie manipuleer of voorsê nie. Wanneer stellings gemaak word is dit belangrik om bewyse te hê alvorens hy benader word. Hy hou nie van disorganisering nie. Dis belangrik om oppervlakkigheid te vermy. Dis nodig om in gedagte te hou dat hierdie temperament tipe geneig is om stadige dryfvere te hê. Dit sal dus nodig wees om met tye die spoed te vermeerder. Hierdie temperament tipe moet leer om hulle gevoelens aan ander bekend te maak. Hulle moet waak om “lewensredders” te word wat voortdurend hulle kinders uit die moeilikheid hou en dinge vir hulle doen. Hy verkies feite en val nie vir emosies nie. Hy wil bewyse sien alvorens hy in iets glo.

### **Ouerskapstyl**

Mnr is van mening dat hy geneig is om 'n permissiewe ouerskapstyl te openbaar. Sy seun is te alle tye gehoorsaam en dis bykans nooit nodig om hom te dissiplineer nie, aangesien hy doen wat van hom verwag word. Mnr is van mening dat hy dus nooit nodig het om outoritêr te wees nie (Vergelyk 5.16.)

### **Moeder No 2:**

**Aangepaste styl: SICD**

**Aangebore styl: CISD**

Mev se aangebore en aangepaste styl verskil. Haar aangepaste styl dui dat sy nodig het om van 'n C temperament na 'n S aan te pas. Die rede hiervan is met mev tydens die individuele gesprekvoering bespreek. Volgens haar is dit weens haar man en seun wat dieselfde temperamente het dat dit vir haar nodig is om by hulle aan te pas. Sy het nie voordat sy met temperamente kennis gemaak het deur middel van die werkwinkel geweet dat dit temperamentooreenkomste is dat haar man en seun ooreenstem nie. Weens die feit dat sy dikwels negatief en baie krities op haarself en haar kinders en man is, is volgens haar 'n verdere moontlike rede waarom sy tans daarop ingestel is dat almal in haar huis gelukkig en tevrede moet wees en dat haar kritiese geneigdheid spanning veroorsaak. Die kritiese en negatiewe geneigdheid is

kenmerke van die C temperament soos reeds bespreek in 3.5.3.4. Vir die doeleindes van die studie is die aangebore styl CI temperament en aangepaste SI temperament met mev bespreek. Dit is egter gedoen deur mev. gedurende tyd te vra of sy saam met die stellings stem. Die **algemene stellings** soos deur die gestandaardiseerde program uitgewys is, kan soos volg uiteengesit word:

- Mev hou nie van konstante onderbrekings, terwyl sy probeer om haar take te voltooi nie.
- Sy is geneig om terug te hou wanneer sy inligting verstandelik bereken.
- Sy moet poog om vinniger te reageer teenoor ander. Die moonlikheid bestaan dat haar innerlike dryfkrag (pas) stadig is. Dit impliseer dat sy stil, gereserveerd en selfbeheersd is.
- Mev is geneig om intuïtief voor te kom ten opsigte van ander mense. Dit impliseer dat sy as ouer haar kind sal aanmoedig om te dagdroom en te fantaseer. Persone wat op intuïsie ingestel is, is geneig om toekomstige gebeure meer as ander aan te voel. Hulle voel baie sterk daarvoor dat wanneer ander 'n belofte aan hulle gemaak het dat hulle dit moet nakom.
- Dis nodig dat Mev haar rol in die gesin voortdurend moet analiseer om te kyk vir take wat gedelegeer kan word sodat sy meer tyd het vir haarself.
- Sy is geneig om konfrontasies en konflik te vermy. Sy verkies 'n vriendelike, warm en stil omgewing.
- Sy benodig genoegsame bewyse en agtergrondinligting voordat sy 'n keuse maak.
- Sy is veral 'n baie goeie luisteraar, veral wanneer ander mense haar met inligting voorsien wat sy kan gebruik in die keusemakingsproses.
- Mev is geneig om inligting te versamel, uit te klaar en te definieer, te analiseer, om die inligting te kritiseer en te toets.
- Haar kritiese denke laat haar toe om ander te kritiseer in dit wat hulle doen.
- Sy is nie geneig om toe te laat dat iets in haar pad staan wanneer sy 'n projek begin nie. Mev is geneig om 'n besadige en vasberade houding te hê wanneer sy 'n taak uitvoer weens haar sterk begeerte om resultate te bereik met 'n hoë mate van akkuraatheid.

- Sy is geneig om agterdogtig te wees oor almal wat sy leer ken en veral haar kinders se vriende en sal hulle eers beter wil leer ken voor sy na hulle uittrek en dinge met hulle deel.
- Mev is ingestel op detail en dis nodig om soms vinnige besluite te neem en later oor die detail te bekommer.
- Weens haar besadige, stil houding sal ander met gemak na haar gaan vir raad.
- Sy sal ander altyd help, solank sy kan hou by dit wat sy ken. Indien konflik ontstaan sal sy dadelik onttrek.
- As 'n ouer kom sy dikwels moeilik en taai voor veral wanneer die probleem foute deur gesinslede insluit.
- Sy het nodig om te fokus om die regte ding te doen eerder as om net dinge reg te doen.
- Mev luister gewoonlik baie versigtig totdat sy genoeg inligting bekom om akkuraat te wees.
- Haar verhoudings word gekenmerk deur om nie te inisieer nie, maar te wag vir ander om haar opinie te vra.
- Wanneer Mev 'n keuse maak is dit gewoonlik nadat sy al die voor en nadele teen mekaar opgeweeg het.
- Sy moet bewus wees om meer oop en buigbaar te wees.
- Mev moet leer om meer te ontspan.
- Sy is geneig om ordelik en noukeurig te wees in alles wat sy aanpak en moet juis om hierdie rede meer ontspan.
- Sy is nie geneig om eerste te inisieer nie maar wil hê dat ander haar moet vra vir haar opinie.

**Kommunikasievaardighede:**

Wanneer daar kontak gemaak word met Mev is dit nodig om goed voorbereid te wees en nie gedisorganeerd voor te kom nie. Dit is nodig om haar reguit te benader sonder om persoonlik en informeel te wees. Sy is geneig om haar opinie te gee indien daarvoor gevra word. Let volledig na die verskillende opsies voordat keuses uitgeoefen word. Met kontakmaking met Mev is dit nodig om spesifiek te wees waar die persoon doen wat hy belowe het om te doen. Dit is nodig om aksieplanne te

beplan met 'n skedule en keerdatum. Sy het tyd nodig om vrae voor te berei en vrae te vra.

Wenke van toepassing wanneer daar kontak gemaak word met Mev:

- Voorsien 'n skeduleerde skedule met stap-vir-stap planne.
- Sy hou nie van verrassings nie. Wil weet wat van haar verwag word.
- Gee haar tyd om vrae te vra.
- Wees voorbereid.
- Gee haar voldoende tyd om antwoorde te verifieer.
- Wees akkurraat en realities.
- Voorsien vaste, tasbare en praktiese bewyse.
- Benader haar direk.
- Verminder handgebare.

#### **Emosionele behoefte:**

Die emosionele behoefte van die aangebore C temperament tipe is om te weet sy is reg. Sy benodig kwaliteit antwoorde en om te weet sy is reg en dat dit op die regte manier gedoen is. Wanneer sy onder druk verkeer is sy geneig om die situasie te vermy en sou baat daarby om haar gevoelens uit te druk, wanneer die spanning egter voortduur is sy geneig om eise te stel. (Vergelyk 5.15.)

#### **Omgewing waar hierdie persoon voel sy is in beheer:**

Die ideale omgewing van hierdie temperament is waar daar kritiese denke teenwoordig is. Take moet uitgevoer en voltooi word en die nodige tyd moet gegee word voor keuses uitgeoefen word. Tegnie, taakgerigte werk wat gespesialiseerd is, is wat Mev verkies. Sy verkies naby vriendskappe met 'n klein groep individue en 'n omgewing waar kwaliteit en standarde belangrik is. Waar daar op detail gekonsentreer kan word. Omgewing waar daar krities gevalueer kan word. Sy verkies 'n stabiele omgewing waar daar geleentheid gebied word vir noukeurige beplanning. (Vergelyk 3.6.2.4.)

Mev is geneig om 'n outoritêre ouerskapstyl te handhaaf aangesien sy verkies dat aspekte op 'n sekere manier op 'n vasgestelde wyse verrig moet word.

### **Kind No 2:**

Die vader en moeder het gesamentlik 'n selfontwerpte kontrolelys soos uiteengesit in 5.23 voltooi. Die uitslag van die analise het Mnr en Mev aangetoon dat die seun 'n SCID temperamenttipe kind is.

Die navorser het die kind se temperament waargeneem tydens twee assesseringsessies saam met die vier ander kinders wat deel van die studie gevorm het. Vanuit die waarneming van die navorser het dit gedui dat die kind 'n SC temperamenttipe kind is. Die navorser en die ouers se persepsie het met mekaar ooreengestem. Hierdie temperamentstyl het duidelik na vore gekom reeds toe Mev haar seun afgelaai het. Hy het nie die navorser vooraf geken nie en sy het hom nie voorberei op die besoek nie. Sy moes vir 'n ruk bly en toe sy ry moes sy ouer suster in dieselfde vertrek waar die groepsessie plaasgevind het, gewag het. Dit is 'n duidelike aanwysing dat hierdie seun 'n S temperamenttipe toon, aangesien hy nie van verandering hou nie en presies wil weet wat van hom verwag word. (Vergelyk 3.6.2.3.) Tydens die twee sessies is waargeneem dat hy die dominansie van die eienskappe van die S temperament toon. Hy het byvoorbeeld vir die ander groeplede alles aangegee wat hulle verlang het en presies gedoen wat die ander van hom gevra het sonder om hulle tee te gaan. Hy het kort kort gevra hoeveel tyd daar nog oor is, om seker te maak hy in tyd klaarmaak (C temperament kenmerk). Tydens elke opdrag het hy deur middel van sy nie-verbale houding getoon dat hy nie verstaan nie, en moes die navorser dit stap-vir-stap herhaal. Dit dui op 'n S temperament kenmerk soos verduidelik in 3.6.2.3 Tydens sy "bou 'n eiland" opdrag soos bespreek in 5.22 het hy baie detail in sy skuiling gebou. Hy het deurgaans homself van die groep afgesonder en eenkant sy opdrag uitgevoer. Hy wou aanvanklik nie aan die ken-mekaar-speletjie deelneem nie. (Vergelyk 5.22) Hy het 'n paar beurte gemis voordat hy gemaklik was om deel te neem. Hy het deurgans tydens albei sessies teen 'n stadige pas beweeg en sy tyd geneem om te besluit. Hy het met die bou 'n toring opdrag soos bespreek in 5.22 gedurig die deel wat hy gebou het afgebreek om dit reg te maak, wat vir die navorser gedui het dat dit 'n C temperament kenmerk is. (Vergelyk 3.6.2.4.)

**Interpretasie van Gesin No 2:**

Mnr en Mev het aangetoon dat hulle geen kennis gedra het van temperamenttipes voor die deelname aan die studie nie. Hoewel beide besef het dat hulle seun ooreenkomste met Mnr toon, was hulle onbewus daarvan dat dit temperamentooreenkomste was. Mnr en Mev het verder aangetoon dat hulle bekommerd is oor hulle seun wat by 'n onderwyseres is wie se temperament die teenoorgestelde is van hulle seun. Hulle het 'n behoefte uitgespreek dat die onderwyseresse ook opleiding ten opsigte van temperamente moet kry om hulle kind beter te verstaan. Die temperamenttipe van 'n S en C is weer met hulle bespreek en hulle het saamgestem dat dit hulle seun presies beskryf. Hulle het verder geverbaliseer dat mev maklik gefrustreerd raak omdat haar man en seun nie vinnig besluite kan neem nie. Mnr. se grootste beperking volgens beide is dat hy maklik uitstel en nie "nee" kan sê nie. Mev erken dat hulle onbewustelik voortdurend boodskappe vir hulle seun gee om vinnig te besluit en sy gevoelens meer moet uitdruk. Hulle het hom verlede jaar verplig om aan redenaar kompetisies deel te neem in 'n poging om hom "sterker" te maak, sodat hy sy gevoelens duideliker moet uitdruk. Die gevolg was weerstand van sy kant af. Albei het genoem dat hulle albei hulle seun geensins van verandering hou nie en moet hulle presies sê wat die volgende dag gaan gebeur en daarby hou. Ook ten opsigte van hierdie aspek noem Mnr en Mev dat beide hulle seun dikwels as ongehoorsaam bestempel as hy hulle teengaan omdat hulle nie by hulle beloftes hou nie of die skedule verander nie. Mnr noem verder dat hy hierdie aspek kan verstaan aangesien hy ook nie van verandering hou nie. Beide ouers is van mening dat hulle deur middel van kennis ten opsigte van temperamente hulle bewustheid verbeter het ten opsigte van die hantering van hulle kinders en het 'n behoefte uitgespreek dat hulle oudste dogter wat die teenoorgestelde temperament het van hulle seun se temperament ook geassesseer moet word.

Mnr is geneig om 'n permissiewe ouerskapstyl te handhaaf aangesien hy konflik probeer vermy en die kinders toelaat om reëls te verbreek om vrede te bewaar.

**GESIN NO 3:**

<b>Naam</b>	<b>Navorser se persepsie</b>	<b>Ouers se persepsie (Kontrolelys)</b>	<b>Moeder DISC evaluering</b>	<b>Vader DISC evaluering</b>
Gesin 3 Dogter 8 Jaar	SC Groepassesering: Aanduidings Doen wat ander verlang Navorser moes stap-vir-stap opdragte herhaal. Sy het gedurig genoem dat die ander moet maak soos die reël gestel is Sy het voortdurend gevra hoeveel tyd sy het Het ander tevrede probeer hou	SCID	Aangepaste styl: SCID Aangebore styl: SCID	Aangepaste styl: DISC Aangebore styl: SDCI

**Vader No 3:****Aangepaste styl: DISC****Aangebore styl: SDCI**



Mnr se aangepaste en aangebore styl verskil aansienlik. Dit dui vir die navorser daarop dat mnr dit nodig het om sy aangebore styl van 'n S na 'n D temperament tipe aan te pas. Hierdie is met mnr tydens die individuele terugvoering bespreek. Mnr is van mening dat hy sy eie besigheid het en dat dit vir hom nodig is om die kenmerke van die D soos bespreek in 3.6.2.1 te toon. Dit is dus nodig om die kenmerke van die S - sowel as die kenmerke van die D temperament tipe saam te lees. (Vergelyk 3.6.2.3. en 3.6.3.1.) Die feit dat mnr by sy omgewing moet aanpas sodat sy aangebore temperament van sy aangepaste styl verskil stem ooreen met die gestaltbenadering dat hy nie is wat hy bedoel is om te wees nie, maar nodig het om te wees wat ander van hom verwag om te wees. Die navorser het deurgaans tydens die individuele terugvoering beide kenmerke met mnr te bespreek om 'n volledige aanduiding te kry. Die **algemene stellings** soos deur die gestandaardiseerde DISC-model uitgewys is, kan soos volg uiteengesit word:

- Mnr plaas hoë waarde aan kwaliteit van sy gesinslewe
- Wanneer Mnr nuwe persone ontmoet sal hy vir hulle wag om 'n geselskap te inisieer
- Hy is geneig om goed na te dink voordat hy handel en reageer
- Dis nodig om hom te verstaan dat hy sekuriteit vir sy gesin nastrewe
- Hy beheer sy emosies en projekteer dit op 'n beskeie manier
- Sy luistervaardighede stel ander rondom hom op hulle gemak
- Wanneer hy gevra word om iets te doen sal hy tot op die laaste wag voor hy aandui dat hy dit nie wil doen nie
- Om ouervaardighede te verbeter is dit nodig om as ouer 'n gemaklike, vriendelike styl te bly handhaaf
- Dis nodig dat Mnr moet werk aan die opstel en bereiking van gesinsdoelwitte
- Hy is geneig om meer vir ander, veral sy familie te wil hê as vir homself
- Hy is konsekwent in gesinsaktiwiteite en kan geneig wees om maklik in 'n groef te beland. Hy moet voortdurend sy doelwitte hersien ten opsigte van homself en sy gesin
- In 'n sosiale situasie sal Mnr geneig wees om ander geleentheid te gee om hulself eerste uit te druk en die situasie eers goed deurkyk voordat hy sy opinie lig
- Ander persone is geneig om hom vir raad te nader weens sy vermoë om probleme te analiseer en ondersteuning te bied

- Mnr kan maklik beïnvloed word deur die wat in 'n sagte en opregte stemtoon hom benader
- Hy verkies dat sy gesinsverhouding warm, persoonlik en harmonieus moet wees
- Mnr is geneig om nie net 'n ondersteunende gesinslid te wees nie maak kan ook die rol van analisering van probleme of situasies vertolk. Wanneer hy in 'n analisering rol is sal sy gesinslede die "cool" en stil houding van hom moeilik verstaan
- Mense kan maklik voordeel uit hom trek as gevolg van die feit dat Mnr eerder 'n gewer is en nie 'n nemer nie
- Mnr kan beide 'n gesingerigte rol en tegniese rol vertolk
- Mnr is geneig om dinge op tradisionele maniere te doen
- Hy reageer net indien hy tyd gehad het om daarvoor te dink en die voor- en nadele teen mekaar opgeweeg het
- Kan met tye gesien word as taai en hardkoppig veral wanneer hy druk en spanning ervaar.

### **Kommunikasievaardighede:**

Mnr verkies verhoudings wat reeds lank bestaan. Dis nodig om hom op 'n nie-bedreigde manier te benader met 'n sagte stemtoon. Mnr verkies 'n omgewing wat informeel en gemaklik is. Hy verkies feite en daarom moet ander hom op 'n onemosionele wyse benader. Dis nodig om hom van voor en nadele te voorsien. Hy verkies die uitvoering van tradisionele manier van doen en is dit nodig om hom nie te druk met vinnige besluitneming of van hom verwag om onmiddellike verandering teweeg te bring nie. Hy hou nie van disgeorganiseerdheid en oppervlakkigheid nie.

Wanneer daar met Mnr gekommunikeer word, is die volgende belangrik:

- Respekteer sy stil houding
- Beplan saam met hom persoonlike doelwitte en help hom om dit te bereik
- Let op seergemaakte gevoelens, persoonlike redes indien ander nie saamstem nie
- Voorsien waarborge dat sy keuses risikos sal minimalise
- Gee versekering wat hom van voordele sal voorsien
- Vra "hoe" vrae

- Voorsien persoonlike versekering, suiwere en spesifieke oplossings vir probleme
- Gee hom spasie

**Emosionele behoefte:**

Die emosionele behoefte van hierdie temperament tipe is opregte waardering. Hy wil weet dat hy deur sy gesin waardeer word. Hierdie temperament tipe het 'n behoefte om van waarde te voel en te voel hy is nodig.

**Omgewing waar hierdie persoon voel hy is in beheer:**

Die ideale omgewing van hierdie temperament is waar lang verhoudings reeds bestaan wat stabiel en voorspelbaar is. Persoonlike aandag is nodig. Mnr se ideale wêreld is waar hy vrede het. Hy verkies 'n omgewing waar ander hom nie manipuleer of voorsê nie. Wanneer stellings gemaak word is dit belangrik om bewyse te hê alvorens hy benader word. Hy hou nie van disorganisering nie. Dis belangrik om oppervlakkigheid te vermy. Dis nodig om in gedagte te hou dat hierdie temperament tipe geneig is om stadige dryfvere te hê. Dit sal dus nodig wees om met tye die spoed te vermeerder. Hierdie temperament tipe moet leer om hulle gevoelens aan ander bekend te maak. Hulle moet waak om "lewensredders" te word wat voortdurend hulle kinders uit die moeilikheid hou en dinge vir hulle doen.

**Ouerskapstyl**

Mnr is van mening dat hy veral wanneer hy spanning en druk ervaar sal hy geneig wees om 'n outoritêre ouerskapstyl te handhaaf. Hy besef dat dit sy dogter met 'n S temperament tipe daardeur ontstel. Hy sal die ontsteltenis van sy dogter hanteer deur 'n toegeeflike ouerskapstyl te handhaaf. (Vergelyk 5.15.)

**Moeder No 3:**

**Aangepaste styl: SCID****Aangebore styl: SCID**

Mev se aangepaste en aangebore styl stem ooreen wat vir die navorser daarop dui dat mev nie nodig het om by haar omgewing aan te pas nie. Hierdie aangepaste en aangebore styl is met mev bespreek tydens die individuele terugvoering. Volgens haar is sy die meeste van die tyd 'n S temperament tipe hoewel dit voorkom dat sy in sekere situasies 'n C temperament tipe toon. Dit is dus nodig om die kenmerke van die S temperament tipe soos bespreek by 3.6.2.3. Die **algemene stellings** soos deur die gestandaardiseerde DISC-model uitgewys is, kan soos volg uiteengesit word:

- Mev se pogings wat sy aanwend is gerig teenoor tradisionele gesinswaardes wat sy in die verlede aangeleer het
- Sy word beïnvloed deur die wat in 'n sagte en opregte stem praat
- Sy verkies om keuses te maak nadat sy eers alle feite en data versamel het. Dit veroorsaak dikwels dat sy so baie data versamel dat sy dit moeilik vind om 'n keuse uit te oefen
- Sy plaas geweldige hoë waarde aan ander
- In sosiale situasies is sy geneig om nie 'n geselskap te inisieer nie
- Sy aanvaar maklik liefde (toegeneentheid) van ander. Sy vermy en verwerp aggressie of aggressiewe aksies
- Ander persone kan maklik voordeel uit haar trek veral haar tyd aangesien sy 'n uitstekende luisteraar en begripvolle persoon is
- Sy vermy eerder probleme as om dit in die gesig te staar en dit te hanteer
- Sy kan ook die rol nes Mnr as ondersteuner en analiseerder vertolk
- Verandering bring spanning en sy sal moontlik verandering oorweeg indien sy sou sien ander doen dit ook so
- Sy is 'n baie goeie luisteraar. Sy is empaties en ondersteunend
- Ander persone moet haar van eerlike terugvoer voorsien alvorens sy dit glo
- Mev is nie geneig om oor haarself te praat en vir ander haar vaardighede te vertel nie
- Sy het deurgaans 'n behoefte om inligting te versamel en te analiseer indien sy met nuwe probleme gekonfronteer word

- Indien sy deur ander gevra word om iets te doen wat sy nie regtig wil nie sal sy geneig wees om tot op die laaste oomblik te wag voor sy nee sê.
- Sy moet leer om haarself meer uit te druk en oop te wees om haar gedagtes en idees uit te druk
- Sy is geneig om gewoonlik saam te stem bloot net om die vrede te bewerkstellig en deel nie haar eie gevoelens of besperkings oor 'n spesifieke projek of keuse
- Sy is geneig om nie haar gevoelens uit te druk nie. Sy sal lysies maak van alles wat haar pla en wanneer sy weer gekonfronteer word sal sy dit alles wees op eenslag uitdruk
- Sy is geneig om eers goed na te dink voor sy optree
- Mev moet poog om haarself meer uit te druk wanneer sy seker van haar saak is
- Sy vind dit maklik om ander se bevele te gehoorsaam veral as sy hulle respekteer
- Sy is geneig om haarself op te offer vir haar gesin ten koste van haarself
- Sy wil gewoonlik meer vir haar gesinslede hê as vir haarself

### **Kommunikasievaardighede:**

Mev verkies verhoudings wat reeds lank bestaan. Dis nodig om haar op 'n nie-bedreigde manier te benader met 'n sagte stemtoon. Mev verkies 'n omgeing wat informeel en gemaklik is. Sy verkies feite en daarom moet ander haar op 'n onemosionele wyse benader. Dis nodig om haar van voor en nadele te voorsien. Sy verkies die uitvoering van tradisionele manier van doen en is dit nodig om haar nie te druk met vinnige besluitneming of van haar verwag om onmidellike verandering teweeg te bring nie. Sy hou nie van disgeorganiseerdheid en oppervlakkigheid nie.

Wanneer met Mev gekommunikeer word is dit nodig om die volgende in gedagte te hou:

- Gee haar tyd om vrae te vra
- Voorsien ferm, tasbare en praktiese bewyse
- Hou die gesprek op 'n bespekingsvlak
- Beperk die gebruik van handgebare
- Vra hoe vrae en vra haar opinie
- Gesels gemaklik, informeel

- Neem tyd om seker te maak sy verstaan wat van haar verwag word
- Gee haar genoeg tyd om ondersoek in te stel van ander se kommentaar/kritiek, wees akkuraat en realisties
- Wees opreg en gebruik stemtoon wat opregtheid weergee

### **Emosionele behoefte:**

Die emosionele behoefte van hierdie temperament tipe is opregte waardering. Sy wil weet dat sy deur haar gesin waardeer word. Hierdie temperament tipe het 'n behoefte om van waarde te voel en te voel sy is nodig.

### **Ouerskapstyl**

Mev is van mening dat sy geneig is om 'n toegeeflike ouerskapstyl te handhaaf. Weens die feit dat sy voldag werksaam is, is sy geneig om die kinders toe te laat om te doen wat hulle wil. Dit het egter tot gevolg dat sy nie die kinders kan beheer nie. (Vergelyk 5.15.)

### **Omgewing waar hierdie persoon voel sy is in beheer:**

Die ideale omgewing van hierdie temperament is waar lang verhoudings reeds bestaan wat stabiel en voorspelbaar is. Persoonlike aandag is nodig. Mev se ideale wêreld is waar sy vrede het. Sy verkies 'n omgewing waar ander haar nie manipuleer of voorsê nie. Wanneer stellings gemaak word is dit belangrik om bewyse te hê alvorens sy benader word. Sy hou nie van disorganisering nie. Dis belangrik om oppervlakkigheid te vermy. Dis nodig om in gedagte te hou dat hierdie temperament tipe geneig is om stadige dryfvere te hê. Dit sal dus nodig wees om met tye die spoed te vermeerder. Hierdie temperament tipe moet leer om hulle gevoelens aan ander bekend te maak. Hulle moet waak om "lewensredders" te word wat voortdurend hulle kinders uit die moeilikheid hou en dinge vir hulle doen.

### **Kind No 3:**

Mnr en Mev het die kontrolelys ten opsigte van hulle dogter voltooi soos uiteengesit in 3.8.. Die doel hiervan was om om Mnr en Mev se persepsie van hulle dogter se temperamentte te bepaal. Sy is by twee assesseringsessies saam met vier ander junior primêre skoolkinders betrek. Die doel hiervan was dat die terapeut haar temperamentte waargeneem het. Vanuit die assesseringsessies en Mnr en Mev se kontrolelys stem die gevolgstrekkings ooreen dat sy 'n SCID temperamentte toon. Dit impliseer dat sy ooreenkomste toon met Mnr en Mev se temperamentte van 'n S aangebore dominansie temperament. Hierdie kind het tydens die groepsessies versigtig die opdragte benader. Sy het gehuiwer en gewag dat die ander kinders die projek moet inisieer alvorens sy deelgeneem het. Sy het dit wat die ander kinders tydens die bou 'n kasteel, soos uiteengesit in 5.22 verlang het aangegee al was sy daarmee besig. Sy het telkens seker gemaak sy werk tussen die tydsgrens. Met haar skouling wat sy uit die klei geskep het, het sy van baie detail gebruik gemaak. Toe een van die kinders dui dat sy nie klaar is in die verlangde tyd nie het sy aangebied dat die kind in haar skouling kan bly. Sy het voortdurend die ander gewaarsku dat hulle in die moeilikheid gaan beland as hulle nie doen wat van hulle verwag word nie. Hierdie is enkele voorbeelde van die waarneming wat die navorser van die kind gemaak het. Vanuit die waarneming het dit duidelik na vore gekom dat sy 'n SC temperament toon.

Albei ouers het saamgestem dat na die aanbieding van die werkswinkel albei seker was dat hulle dogter 'n S temperamentte toon. Beide is van mening dat hulle geen kennis voor die aanvang van die werkswinkel gehad het ten opsigte van temperamentte het nie. Mev het genoem dat sy dikwels wanneer haar dogter nie van veranderinge hou nie, sukkel met portuurgroepverhoudings en nie keuses kan maak nie haarself as moeder die skuld gegee omdat haar kind haar aan haarself laat dink en "moeilik en gekompliseer" deur die lewe gaan. Hoewel hierdie selfkritiek 'n kenmerk van die C temperamentte is, was die ouerbemagtigingsprogram vir mev 'n aanduiding dat dit haar dogter se temperamentte is en dat sy dit nie kan verander nie. Beide besef dat sy 'n stabiele rustige omgewing verlang, waar sy voortdurend moet hoor dat sy waardeer word. Mnr en Mev is van mening dat hulle dogter baie sensitief is en sal dikwels van die skool afkom en noem dat die onderwyseres met hulle geraas het. By nadere ondersoek blyk dit dat die onderwyseres met ander kinders geraas het en sy dit

dan op haarself reflekteer. Mnr noem dat hy dit weens sy aangepaste D temperament sal dui dat sy dit verkeerd verstaan en afmaak as niks.

### **Interpretasie van gesin No 3:**

Beide Mnr en Mev is van mening dat hulle geen kennis van temperamente gehad het nie en dat hulle hul kinders nou beter verstaan. Mnr is van mening dat hy tans twee verskillende temperamenttipes leef en dat dit spanning tot gevolg het. Hy is 'n D temperament by die werk en 'n S temperament by die huis. Dit veroorsaak nie net probleme by sy werk nie maar ook by die huis. Mev is ook nie geneig om haar gevoelens bekend te maak nie wat tot gevolg het dat sy dikwels voel dat Mnr nie omgee nie. Dit het 'n bouse kringloop tot gevolg, aangesien hulle dogter hierdie spanning optel en die skuld vir die onenigheid aanvaar. Beide die ouers was nie bewus daarvan dat temperamentverskille 'n invloed het op hulle verhoudinge in die huis nie. Mnr noem dat hy bewus is dat wanneer hy gespanne is en druk by die werk ervaar dat hy 'n D temperament ook by die huis uitdruk. Dit impliseer dat hy nie geduld het met sy vrou en dogter se S temperamenttipe nie. Beide het 'n behoefte uitgespreek vir 'n opvolg besoek deur die navorser om probleme in die verband te bespreek. Albei is bekommerd dat die temperamentverskille en hulle verkeerde benadering by hulle dogter kan lei tot die ontstaan van onvoltooidhede.

### **GESIN NO 4**

<b>Naam</b>	<b>Navorsers se persepsie</b>	<b>Ouers se persepsie (Kontrolelys)</b>	<b>Moeder DISC evaluering</b>	<b>Vader DISC evaluering</b>
Gesin 4 Dogter 7 Jaar	DI Groepassering: Aanduidings Sy het deurgaans beheer geneem Het presies vir die	DISC	Aangepaste styl: SIDC Aangebore styl: ISCD	Aangepaste styl: CSID Aangebore styl: SDCI



	<p>ander gesê wat om te doen.</p> <p>Sy het deurgaans gesels en nie haar opdrag uitgevoer nie tot drie minute voor die einde</p>			
--	--	--	--	--

**Vader No 4:****Aangepaste styl: CSID(DI)****Aangebore styl: SDCI**

Mnr se aangepaste en aangebore styl verskil aansienlik. Dit dui vir die navorser daarop dat mnr dit nodig het om sy aangebore styl van 'n S na 'n C temperament tipe aan te pas. Hierdie is met mnr tydens die individuele terugvoering bespreek. Mnr was aanvanklik ontkenend dat hy moontlik spanning beleef aangesien dit voorkom of hy twee verskillende temperament tipes toon. Hy het nie bewustheid wat die rede is waarom hy nodig het om van 'n C na 'n S moet aanpas nie. Dit is dus nodig om die kenmerke van die S - sowel as die kenmerke van die C temperament tipe saam te lees. (Vergelyk 3.6.2.3 en 3.6.2.4.) Die navorser het deurgaans tydens die individuele terugvoering beide kenmerke met mnr bespreek om 'n volledige aanduiding te kry. Die **algemene stellings** soos deur die gestandaardiseerde DISC-program uitgewys is, kan soos volg uiteengesit word:

- As ouer verkies Mnr om data te versamel en te analiseer wanneer hy gekonfronteer word met nuwe probleme
- Mnr is geensins geneig om sy emosies uit te druk nie. Hy is geneig om “lysies” te maak van goed wat in die verlede gebeur het en wanneer hy in 'n konflik is sal hy dit na vore bring
- Hy is geneig om stil te wees by sosiale aktiwiteite waar hy nie die mense ken nie

- Mnr dink dinge goed deur en weeg die voor- en nadele teen mekaar op voordat hy aksiestappe neem
- Wanneer uitgedaag word deur ander gesinslede is hy geneig om feite en te soek
- Wanneer hy gevra word om iets te doen wat hy verkies om nie te doen nie sal hy tot die laaste oomblik wag en aandui dat hy nie meer kans sien nie
- Hy is geneig om gemotiveerd te word deur ondersteuning en rigting van sy eggenote
- Met tye kan hy gesien word as hardkoppig. Dis gewoonlik wanneer hy baie spanning beleef
- Mnr is 'n goeie luisteraar wat vir sy gesin baie sekuriteit verskaf
- Ander nader hom gewoonlik vir raad aangesien hy die vermoë het om probleme te analiseer en ondersteuning kan bied
- Hy is geneig om sy keuses met feite te staaf en kan so baie data en feite versamel dat hy dit moeilik vind om keuses te maak
- Ander persone kan sy emosies ontdek deur te fokus op die vrae wat hulle vra
- Hy kan beïnvloed word deur ander gesinslede indien hulle hom benader met logika met min emosie
- Kan konsekwent wees in sy huishouding in so 'n mate dat hy in 'n groef kan beland
- Kan maklik uitstel
- Ander sien Mnr as 'n stabiele, voorspelbare persoon
- In sosiale situasies is hy geneig om nie 'n gesprek eerste te inisieer nie
- Ander oordeel Mnr se ouerskapvaardighede gebaseer op sy gedetermineerdheid en deursettingsvermoë om warm en hartlik te wees
- Mnr sal ander se instruksies volg indien hy hulle respekteer
- Is geneig om meer vir gesinslede te wil hê as vir homself
- Familielede kan hom misbruik aangesien hy gesien word as 'n gewer eerder as 'n nemer
- Mnr moet minder sensitief wees van wat ander van hom dink

**Kommunikasievaardighede:**

Mnr verkies verhoudings wat reeds lank bestaan. Dis nodig om hom op 'n nie-bedreigde manier te benader met 'n sagte stemtoon. Mnr verkies 'n omgewing wat informeel en gemaklik is. Hy verkies feite en daarom moet ander hom op 'n nie-emosionele wyse benader. Dis nodig om hom van voor en nadele te voorsien. Hy verkies die uitvoering van tradisionele manier van doen en is dit nodig om hom nie te druk met vinnige besluitneming of van hom verwag om onmiddellike verandering teweeg te bring nie. Hy hou nie van disgeorganiseerdheid en oppervlakkigheid nie.

Sy aangepaste temperamentstyl gee daartoe aanleiding dat hy die boodskap gee dat hy versigtig, gereserveerd en totaal 'n introvert is. Hy is geneig om geensins sy emosies bekend te maak nie, wat tot spanning by ander aanleiding kan gee.

Wenke vir kommunikasie met Mnr. Hierdie stellings is vir hom belangrik.

- Voorsien persoonlike versekering, suiwere en spesifieke oplossings van probleme
- Luister na hom
- Let op seergemaakte gevoelens, persoonlike redes indien nie saamstem nie
- Definieer duidelik individuele bydraes
- Voorsien genoeg spasie
- Gebruik 'n nie-emosionele benadering
- Voorsien 'n vriendelike atmosfeer
- Wees voorbereid met feite
- Voorsien waarborge dat sy keuse risikos sal verminder
- Let noukeurig op moontlike areas van ontevredenheid en onaangenaamheid

#### **Emosionele behoefte:**

Die emosionele behoefte van hierdie temperament tipe is opregte waardering. Hy wil weet dat hy deur sy gesin waardeer word. Hierdie temperament tipe het 'n behoefte om van waarde te voel en te voel hy is nodig.

#### **Omgewing waar hierdie persoon voel sy is in beheer:**

Die ideale omgewing van hierdie temperament is waar lang verhoudings reeds bestaan wat stabiel en voorspelbaar is. Persoonlike aandag is nodig. Mnr se ideale wêreld is waar hy vrede het. Hy verkies 'n omgewing waar ander hom nie manipuleer of voorsê nie. Wanneer stellings gemaak word is dit belangrik om bewyse te hê alvorens hy benader word. Hy hou nie van disorganisering nie. Dis belangrik om oppervlakkigheid te vermy. Dis nodig om in gedagte te hou dat hierdie temperament tipe geneig is om stadige dryfvere te hê. Dit sal dus nodig wees om met tye die spoed te vermeerder. Hierdie temperament tipe moet leer om hulle gevoelens aan ander bekend te maak. Hulle moet waak om “lewensredders” te word wat voortdurend hulle kinders uit die moeilikheid hou en dinge vir hulle doen.

#### **Moeder No 4:**

**Aangepaste styl: SICD**

**Aangebore styl: ISCD**

Mev se aangepaste en aangebore styl verskil wat vir die navorser daarop dui dat mev nodig het om by haar omgewing aan te pas. Hierdie aangepaste en aangebore styl is met mev bespreek tydens die individuele terugvoering. Volgens haar verskil sy en haar man se temperamente wat meebring dat sy konfliktsituasies vermy en poog om die huisgesin tevrede te hou en is dit nodig om haar temperament aan te pas. Sy verbaliseer dat dit haar geweldige spanning gee, aangesien sy daarvan hou om tussen mense te wees en haar emosionele tenk te vul. Tans onderdruk sy dit vir vrede in die huis (Vergelyk 5.15) Sy meen verder dat sy 'n toegeeflike ouerskapstyl toepas soos bespreek in 5.16 weens die feit dat sy en haar dogter tans nie 'n positiewe moeder-dogter verhouding handhaaf nie. Dit is dus nodig om die kenmerke van die S temperament tipe soos bespreek by 3.6.2.3 en die kenmerke van die I temperament tipe soos bespreek by 3.6.2.2. saam te lees. Die **algemene stellings** soos deur die gestandaardiseerde DISC model uitgewys is, kan soos volg uiteengesit word:

- Oor die algemeen vertoon Mev goeie gevoelens teenoor ander en het 'n sterk begeerte om ander te “please” en in ruil verwag sy hulle liefde
- Sy het 'n unieke gebalanseerde vermoë om gevoel en logika van enige situasie te balanseer

- Ontvang kritiek van ander as persoonlike aanval, want sy hou daarvan om ander hartlik en vol begrip te benader en wil hê dat ander hierdie selfde gevoelens moet openbaar
- Sy het 'n opregte belangstelling vir haar gesin se gevoelens en denke wat veroorsaak dat sy hulle altyd by planne en aktiwiteite sal betrek
- Sy is baie optimisties teenoor die potensiaal van gesinslede om so resultate op baie gebiede te behaal. Dit gee aanleiding dat dit Mev aanspoor om bo haar vermoëns te presteer. Of partymaal kan dit veroorsaak dat sy voor die tyd opgee.
- Mev is geneig om teenoor ander gesinslede te reageer wat haar persoonlik aandag gee
- Sy is egter geneig om indirekte bevele te gee
- Beïndruk ander gesinslede met haar warmte, empatie en begrip vir hulle probleme
- Moet waak om deur ander gesinslede misbruik te word wat te veel op haar staatmaak vir ondersteuning
- Een van Mev se sterkpunte is om ander gesinslede gelukkig en tevrede te hou
- Mev is 'n baie goeie gasheer weens die feit dat sy baie gemaklik en informeel voorkom
- Sy het 'n baie ster behoefte vir persoonlike interaksie en betrokkenheid van haar gesinslede en ander mense. Sy vind dit baie meer bevredigend as om roerine take in die huis te voltooi
- As ouer is sy geneig om weg te skram van 'n konfrontasie en loop dikwels die risiko om een lid van die gesin te verdedig
- Sy het 'n begeerte dat almal om haar gelukkig moet wees en sal take opoffer, net om toe te sien dat ander gelukkig is
- Haar temperamentstyl wys 'n vinnige verstand en kan 'n "think pause" en 'n "talk routine" ontwikkel
- Mev is geneig om maklik vriende te maak. Dit word as groot wins vir die gesin beskou veral wanneer hulle ondersteuning verlang
- Mev is geneig om te huiwer om presies haar behoeftes bekend te maak of wat behoort gesê te word veral wanneer daar slegte nuus is wat oor gesels moet word. Sy vind dit moeilik om 'n ongunstige omgewing te skeep
- Sy is baie sensitief ten opsigte van interpersoonlike verhoudings van gesinslede en ervaar baie spanning indien daar konflik in haar gesin is. Weens haar vaardigheid

in probleemoplossing sal ander gesinslede van haar verwag om behulpsaam te wees in onderhandeling van konflikte

- Sy is geneig om inligting terug te hou, veral indien die inligting nie positief is nie
- Sy het 'n baie hoë vertrouensdrempel en kan maklik misbruik word deur ander wat haar laat glo dat hulle hul beloftes sal nakom
- Mev is geneig om baie optimisties en oorskat ander se vermoë om aan haar standaardte te voldoen. Sy vind dit moeilik om te begryp dat indien sy iets met gemak kan aanpak en afhandel dat ander dit ook met gemak behoort te doen
- Sy het 'n behoefte aan erkenning van ander gesinslede

### **Kommunikasievaardighede:**

Mev moet benader word deurdat ander saam met haar droom en haar doelwitte te ondersteun. Sy moet tyd gegun word om met ander te sosialiseer. Daar moet deurgaans gefokus word op Mev se aksies wat sy verrig en haar voortdurend erkenning daarvoor gee. Vra haar dus gereeld vir haar opinie. Voorsien isees vir die implementering van aksies. Sy kan geneig wees tot eenrigting kommunikasie. Daar moet gereeld geleentheid gebied word om te gesels.

Wenke vir kommunikasie met ander en kommunikasie van ander:

- Neem tyd en wees konsekwent
- Voorsien vaste, tasbare en praktiese bewyse
- Gee haar tyd om terug te antwoord en sosialisering
- Lees liggaamstaal vir goed- en afkeuring
- Voorsien idees vir implementering van aksie
- Gebruik tudskale wanneer implementering moet geskied
- Beplan interaksie wat haar drome en intensies ondersteun
- Wees voorbereid
- Gebruik genoeg tyd om “fun-loving” en vinnig te beweeg
- Ondersteun kommunikasie met korrekte feite

**Omgewing waar hierdie persoon voel sy is in beheer:**

Sy het 'n omgewing nodig waar sy met ander persone kan kommunikeer en verbaliseer. Sy verkies take waar sy ander persone kan motiveer en kontaknetwerke kan ontwikkel en ander kan beïnvloed. Sy het 'n omgewing nodig waar sy 'n demokratiese toesighouer het met wie sy kan identifiseer. Sy het vryheid van beweging nodig en vryheid van detail. Sy verkies 'n omgewing waar sy kan pret hê. Positiewe ondersteuning en openbare lof motiveer haar.

**Emosionele behoefte:**

Mev se emosionele behoefte ten opsigte van haar temperament tipe is waar sy erkenning en aanvaarding kry. Sy sal geneig wees om emosioneel te raak indien sy nie erkenning kry nie. Sy is geneig om haar emosie hard en duidelik uit te druk. Mnr is weer geneig om geensins sy emosie bekend te maak nie. Hy sal ten alle koste konfrontasie probeer vermy. Wanneer Mev onder spanning en druk verkeer sal sy geneig wees om aan te val of te praterig te wees, onrealisties en oeroptimisties. Sy sal baie daarby kan baat indien sy eers wag en dink alvorens sy optree

**Kind No 4:**

Mnr en Mev het 'n kontrolelyns van hulle dogter voltooi. Die doel van die kontrolelyns was om die ouers se persepsie van hulle se temperament tipe te bepaal. Die terapeut het haar in twee speelassesseringssessies saam met vier ander kinders almal in die junior primêre skooljare betrek. Die doel hiervan was om haar temperament te bepaal. Die bespreking wat volg gaan 'n uiteensetting wees van die ouers se persepsie en die terapeut se evaluering en te kyk hoe hierdie van mekaar verskil of ooreenstem.

Die kontrolelyns wat deur die ouers voltooi is het die resultaat gelewer van DISC.

Tydens die assesseringssessies het sy 'n temperament tipe van D en I dominansie getoon. Weens die feit dat sy 'n sterk dominansie van 'n I temperament tipe asook 'n

D temperament toon blyk dit dat sy moontlik ooreenkomste toon met Mnr sowel as Mev se temperament tipe. Vir die doeleindes van die ondersoek sal die D temperament tipe bespreek word om 'n duideliker weergawe van hierdie kind se temperament weer te gee.

'n D temperament van die DISC model. Die volgende is karaktertrekke van die D temperament soos reeds bespreek in 3.5.3.1

- Hoë selfvertroue. Sy sal in haarself en haar vermoëns glo
- Sy is geneig om 'n onafhanklike doener en denker te wees wat selde advies van ander benodig
- Sy sal vinnige besluitneming neem
- Sy hou van uitdagings en om te waag. Sy is geneig om maklik risiko's te neem en word gekenmerk dat sy 'n avontuursoeker is
- Hierdie temperament tipe is geneig om bevele uit te deel. Hulle verkies om in beheer te wees
- Hierdie temperament tipe is geneig om met ander en hulleself te kompeteer. Sy sal geneig wees om direk te kommunikeer en op die man af te wees
- Sy verkies vinnige besluitneming en weens hiervan is sy geneig om gereeld nuwe reëls en regulasies te stel.
- Ander kan haar as taktloos en onsensitief sien
- Sy kan inisiatief neem wat van waarde vir enige span kan wees

Hierdie kind het tydens die assesserings 'n duidelike D temperament tipe getoon. Sy het met die intrapslag die kinders op hulle verskillende plekke gerangskik en aangedui wie langs haar moet sit. Sy het voortdurend tydens die sessies die antwoorde eerste uit ge roep en die kinders gereeld vermaan of hulle rondgestuur. Sy het vinnige besluite geneem en tydens die skep van die skuiling in die "bou 'n eiland opdrag" soos bespreek in 5.22 het sy so baie gesels dat sy nie by die opdrag uitgekome het nie. Toe die tyd verstreke was het sy die ander lede voorgesê waar sy gaan bly. Sy het deurgans taktloos en onsensitief voorgekom. Sy was een van die jongste kinders in die groep en haar temperament het aangedui dat temperament nie aan ouderdom verbind kan word nie en dat temperament uitgedruk word ongeag die ouderdom.



### **Kommunikasie met die kind**

Die volgende is van toepassing hoe ouers en ander volwassenes kontak kan maak met 'n D temperament:

- Wees spesifiek en op die punt af
- Hou by dit wat die saak is en die taak wat voltooi moet word. Dis nodig om by feite te hou en emosie daaruit
- Persone om haar moet altyd voorbereid te wees met voorstelle alvorens met haar gekommunikeer word
- Voorsien logiese feite en beplan
- Vra spesifieke vra (wat)
- Voorsien alternatiewes en keuses sodat hierdie kind haar eie keuses kan uitoefen
- Dit belangrik om in gedagte te hou dat hierdie temperament tipe geneig is om nie goed te luister nie en is dit vir Mnr en Mev nodig om seker te maak sy hoor haar opdrag of taak

### **Ideale omgewing**

'n Omgewing wat sy sal beleef dat sy onvoorwaardelik aanvaar word is 'n omgewing waar die volgende geld:

- 'n Omgewing waar sy vryheid het om keuses te kan maak
- 'n Omgewing wat toekomstgerig is met baie moontlikhede en geleenthede
- 'n Omgewing waar daar nie baie roetine is nie en waar daar baie uitdagings aan haar gestel word
- 'n Omgewing waar sy haar idees en oogmerke kan uitdruk
- Daar moet voortdurend verskeidenheid aan haar gebied word

### **Emosionele behoeftes van 'n D temperament**

Die emosionele behoefte van 'n D temperament tipe is om 'n uitdaging te hê en in beheer te wees. Wanneer hierdie individu onder duk verkeer is sal sy geneig wees om outokraties te wees.

**Hantering van 'n D temperament**

'n D temperament kind word gemotiveer deur resultate en uitdagings en aksies. Hierdie tipe kind moet benader word deur direk te wees. Begin met resultate en voordele en volg dit om met besonderhede. Sy sal moontlik geneig wees om "wat" vrae te vra. Dis nodig om vinnig en op die punt te wees en 'n uitdaging te skep. Fokus op resultate en die aard van die saak. Daar kan saam gestem word met die doel wat sy beplan deur vrae te vra soos "waarom sy dink dat dit die beste manier is en het jy 'n alternatiewe plan?" Hierdie kinders se behoefte is beheer en is die dus nodig om net die nodigste vir hierdie kinders te gee en hulle toe te laat om dit self te doen

**Interpretasie van gesin No 4:**

Mev het een dag voor die werkswinkel die navorser in kennis gestel dat hulle nie meer die werkswinkel kan bywoon nie. Die probleem is opgelos deurdat die navorser vir twee aander die werkswinkel individueel aan die egpaar verduidelik het. Beide die ouers was onbewus van temperamente voor die aanbieding. Mev en haar dogter het tans 'n negatiewe verhouding, deurdat haar dogter onafhanklik voorkom, nooit tevrede is met die reëls wat mev daarstel, die dogter sal woedeuitbarstings toon en mev sal geneig wees om op haar te skreeu. Dit het gewoonlik tot 'n magstyd tot gevolg. Sy word geetiketeer deur mev as ongehoorsaam. 'n Pakslae het erger woede en aggressiewe gevoelens by die kind tot gevolg. Mnr neem gewoonlik sy dogter se part en beskuldig mev daarvan dat sy nie haar kind lief het soos sy hulle baba (16 maande) liefhet nie. Mev is geneig om haar gevoelens hard en duidelik bekend te maak, wat tot 'n magstyd tussen mev en hulle dogter lei.

Mnr erken dat hy nie oor sy gevoelens gesels nie en dat mev weens haar I temperamenttipe geneig sal wees om juis oor haar gevoelens in gesprek wil tree. Mev is van mening dat een van die grootste konfliktsituasies tussen haar en mnr gewoonlik is dat sy daarvan hou om vriende oor te nooi en voortdurend by ander mense te wees. Mnr daarenteen vanweë sy S temperamenttipe is geneig om nie tussen ander te wil wees nie en van alleentyd hou. Beide noem dat hulle nie bewus was dat dit grotendeels vanweë temperamentverskille is nie. Mnr noem dat dit nodig is dat huweliksterapeute en predikante kennis van temperamente moet hê om mense op te lei in temperamentverskille. Hy is verder van mening dat die huweliksprobleme dikwels as gevolg is van egliede wat nie kennis van temperamente het nie sy ontstaan

het nie. Mev verbaliseer dat sy na die implimentering van die intervensieprogram vir die eerste keer weet dat haar kind nie met opset in opstand kom teen haar manier van opvoeding nie. In 'n poging om haar kind te hanteer het sy al hoe meer toegegee en haar temperament tipe aangepas tot 'n S waar sy haar kind en man voortdurend tevrede wil stel.

**GESIN NR. 5**

<b>Naam</b>	<b>Navorsers se persepsie</b>	<b>Ouers se persepsie (Kontrolelys)</b>	<b>Moeder DISC evaluering</b>
Gesin 5 Seun 7 Jaar	IS Groepassiesering: Aanduidings Praat aanhoudend Wil ander tevrede stel Geen detail Verbreek reëls Handel nie taak af nie Impulsief	ISCD	Aangepaste styl: SICD Aangebore styl: SICD

**Moeder No 5:**

**Aangepaste styl: SICD**

**Aangebore styl: SICD**

Hierdie gesin bestaan uit 'n enkelouer en haar twee seuns waarvan slegs die jongste seun deel van die studie was. Mev se aangepaste en aangebore styl stem ooreen wat vir die navorser dui dat mev nie nodig het om by haar omgewing aan te pas nie.

Hierdie aangepaste en aangebore styl is met mev bespreek tydens die individuele terugvoering. Dit is dus nodig om die kenmerke van die S temperament tipe soos bespreek by 3.6.2.3 en die kenmerke van die I temperament tipe soos bespreek by 3.6.2.2. saam te lees. Die **algemene stellings** soos deur die gestandaardiseerde DISC-program uitgewys is, kan soos volg uiteengesit word:

- Sy is geneig om in konflik te wees met haar gesin op 'n passiewe manier
- Sy sal geneig wees om haarself af te sonder van konfrontasies en aggressiewe aanvalle
- Mev is geneig om impulsief op te tree en moet bewus wees om eers goed na te dink oor dinge alvorens sy optree
- Sy is dus geneig om haarself te verwyder van situasies waar moontlike konflik situasies kan ontstaan eerder as om ander te konfronteer
- Mev sal eerder konflik wat in haar gesin voorkom oplos as om 'n aktiewe deelnemer te wees in die konflik situasie. Mev is dus ingestel om ander te “*pleace*” .
- Die ander gesinslede is dikwels nie bewus van Mev se behoefte aan konstante waardering nie. Sy is nie geneig om haar emosies uit te druk nie.
- Met tye sal ander haar beskou as hardkoppig, veral wanneer sy spanning en stress ervaar.
- Sy is geneig om 'n helper rol eerder as die ouerrol te vertolk
- Sy is geneig om eerder te volg as te lei veral in gesinskeuses
- Sy word deur ander beskou as 'n harde werker
- Sy benodig konstante ondersteuning, motivering en rigting van haar gesin
- Mev is geneig om onenigheid te vermy
- Ander gesinslede voel gemaklik in haar geselskap, aangesien sy ander vertrou
- Sy is geneig om saam met ander te stem in 'n poging om konflik te vermy en ander tevrede te hou. As ouer is mev geneig om alles vir haar gesin te gee en maak dit haar seer indien haar gesin nie wys dat hulle dit waardeer nie
- Sy verkies om haar keuses met feite te baseer

- Sy het 'n neiging om in beheer te wees en beïnvloebaar te wees deur vriende en die wat sy vertrou.

### **Kommunikasievaardighede:**

Mev moet benader word deurdat ander saam met haar droom en haar doelwitte te ondersteun. Sy moet tyd gegun word om met ander te sosialiseer. Daar moet deurgaans gefokus word op Mev se aksies wat sy verrig en haar voortdurend erkenning daarvoor gee. Vra haar dus gereeld vir haar opinie. Voorsien isees vir die implementering van aksies. Sy kan geneig wees tot eenrigting kommunikasie. Daar moet gereeld geleentheid gebied word om te gesels.

Wenke vir kommunikasie met ander en kommunikasie van ander:

- Voorsien waarborge dat haar keuse die risikos sal verminder. Gee haar versekering wat haar van voordele sal voorsien
- Wees opreg en gebruik 'n stemtoon wat opregte waardering toon
- Wees voorbereid
- Neem tyd dat sy duidelik verstaan wat bedoel word
- Ondersteun met feite
- Neem tyd en wees konsekwent
- Voorsien vaste, tasbare en praktiese bewyse
- Wees ingestel op haar emosies
- Moenie vir haar besluit nie, aangesien sy ondernemingsgees sal verloor en moenie haar alleen los sonder ondersteuning nie
- Moenie van haar verwag om vinnig keuses te maak nie
- Sy kan maklik aan groepsdruk toegee en is dit nodig om haar nie te druk om saam te stem nie.
- Dis nodig om presies vir haar duidelik te maak wat verwag word en voorsien haar van realistiese keerdadums

### **Omgewing waar hierdie persoon voel sy is in beheer:**

Sy het 'n omgewing nodig waar sy met ander persone kan kommunikeer en verbaliseer. Die ideale omgewing van hierdie temperament is waar lang verhoudings reeds bestaan wat stabiel en voorspelbaar is. Persoonlike aandag is nodig. Mev se ideale wêreld is waar sy vrede het. Sy verkies 'n omgewing waar ander haar nie manipuleer of voorsê nie. Wanneer stellings gemaak word is dit belangrik om bewyse te hê alvorens sy benader word. Sy hou nie van disorganisering nie. Dis belangrik om oppervlakkigheid te vermy. Dis nodig om in gedagte te hou dat hierdie temperament tipe geneig is om stadige dryfvere te hê. Dit sal dus nodig wees om met die spoed te vermeerder. Hierdie temperament tipe moet leer om hulle gevoelens aan ander bekend te maak. Hulle moet waak om “lewensredders” te word wat voortdurend hulle kinders uit die moeilikheid hou en dinge vir hulle doen.

Mev is van mening dat sy 'n permissiewe ouerskapstyl handhaaf. As enkelouer met 'n voldag werk is sy geneig om uit 'n skuldgevoel haar kinders alles toe te laat. Sy stel geen reëls nie wat dikwels daartoe lei dat die twee seuns onhanteerbaar raak.

#### **Emosionele behoefte:**

Die emosionele behoefte van hierdie temperament tipe is opregte waardering. Sy wil weet dat sy deur sy gesin waardeer word. Hierdie temperament tipe het 'n behoefte om van waarde te voel en te voel sy is nodig.

#### **Kind No 5:**

Mev het 'n kontrolelys van haar seun voltooi. Die doel van die kontrolelys was om die ouer se persepsie van hulle se temperament tipe te bepaal. Die terapeut het hom in twee speelassesseringssessies saam met vier ander kinders almal in die junior primêre skooljare betrek. Die doel hiervan was om sy temperament te bepaal. Die bespreking wat volg gaan 'n uiteensetting wees van die ouers se persepsie en die terapeut se evaluering en te kyk hoe hierdie van mekaar verskil of ooreenstem.

Die kontrolelys wat deur die ouer voltooi is het die resultaat gelewer van **ISCD** Tydens die assesseringssessies het hy 'n temperament tipe van I en S dominansie getoon wat dus dieselfde is wat mev. in die kontrolelys aangedui het. Vanuit die

waarneming het dit duidelik na vore gekom dat hierdie seun 'n dominante I temperament toon. Hy het die meeste van almal gesels en uit sy beurt gespeel. Hy het impulsief weggespring toe hy die “bou ‘n eiland” opdrag moet uitvoer. Wanneer die ander kinders nie kans gesien het om hulle opdrag soos tydens die “maak ‘n vriend” speletjie het hy aangebied om hulle beurt ook te neem.

### **Interpretasie gesin no 5:**

Mev is van mening dat sy as enkelouer baie struikelblokke het wat sy moet oorkom. Sy meen verder dat sy 'n toegeeflike ouerskapstyl het en erken dat sy voortdurend die grense wat sy in die huishouding gestel het verskuif in 'n poging om haar kinders tevrede te hou. Sy erken dat sy geen grense stel nie en dat dit moeilik is om besluite te neem, as enkelouer waar sy geen ondersteuning het nie. Sy besef nou na die blootstelling aan die intervensieproses dat dit haar seun se temperament is wat maak dat hy altyd vriende wil hê en alles doen wat sy vriende wil hê hy moet doen en wil onderhandel veral wanneer sy iets van hom verwag. Sy het geen kennis van temperamente gehad voor die aanvang van die program nie en is van mening dat sy baie daarby gebaat het. Sy is van mening dat daar verkeie enkelouers hierdie program moet deurloop om hulle kinders beter te verstaan

### **Evaluasie:**

Vanuit bogenoemde blyk dit dat hoewel daar nie 'n gestandaardiseerde meetinstrument vir kinders bestaan nie kon die navorser deur middel van groepsassessering die kinders se temperamenttipes waarneem. Die waarnemings wat tydens die groepsessies gemaak is is met die voltooide kontrolelyste vergelyk. Vier van die vyf kinders se voltooide kontrolelyste het ooreengestem met die navorser se waarnemings. Die vyfde kind se temperamenttipe, soos waargeneem deur die navorser het verskil van die van die ouers. 'n Moontlike rede hiervoor kan wees dat die ouers aan enkele aspekte gedink het en nie die dominantste gedrag wat die meeste van die tyd voorkom nie.

Die groepsessies met die kinders het deel gevorm van die intervensieprogram vir die ouers. Die terugvoering van die kinders se temperament tipe en die hantering daarvan is tydens die individuele terugvoering met die ouers volledig bespreek.

Al die ouers het aangedui dat hulle gebaat het by die ouerbemagtigingsprogram en die meerderheid het 'n behoefte uitgespreek dat hulle hulle ander kinders se temperament tipe ook sou wou assesser.

## **6.7 SAMEVATTING**

Inligting wat tydens die literatuurstudie versamel is (hoofstuk 2 tot vyf) en die data wat tydens die empiriese ondersoek ingesamel is (hoofstuk 6), is met mekaar vergelyk. Dit blyk dat hierdie inligting mekaar gekomplementeer en dus teorie en praktyk integreer. Die ouerbemagtigingsprogram wat geïmplementeer is het waarde tot die insig wat respondente openbaar met betrekking tot hulle eie lewensomstandighede, toegevoeg. Die doelstelling van die studie is dus bereik.

In hierdie hoofstuk is die kwalitatiewe en kwantitatiewe data insameling en analisering uiteengesit. Die kwalitatiewe data is as fase een van die empiriese studie bespreek. Die kwalitatiewe data het die tweede fase van die intervensieproses gevorm. Die kwantitatiewe data is as fase twee van die empiriese studie bespreek. Die kwantitatiewe fase twee van die empiriese studie het die vyfde fase van die intervensieproses verteenwoordig.

Daar is vyf gesinne bemagtig met kennis oor hulle eie en hulle kinders se temperament. Vanuit die kwantitatiewe verwerkings is dit duidelik dat die doelstelling en doelwitte van die studie op 'n positiewe wyse aangespreek is.

Die respondente het deur die voor- en natoets aangedui dat hulle gebaat het by die ouerbemagtigingsprogram. Dit bevestig die hipotese wat vir die studie gestel is, naamlik, dat indien 'n bemagtigingsprogram wat temperamentanalise insluit, met die ouers en kinders in hulle middelkinderjare benut word, behoort die ouers se kennis so te vermeerder dat hulle daardeur bemagtig sal word om hulle kinders se gedrag beter te verstaan.



In hoofstuk sewe word samevattende gevolgtrekking en aanbevelings na aanleiding van die literatuur en empiriese studie gegee.