

FOTO'S



Foto 1 Die rotsgravures van Matsieng (Lowe) naby Mochudi, waarna in die ontstaansmites van die Tswana verwys word

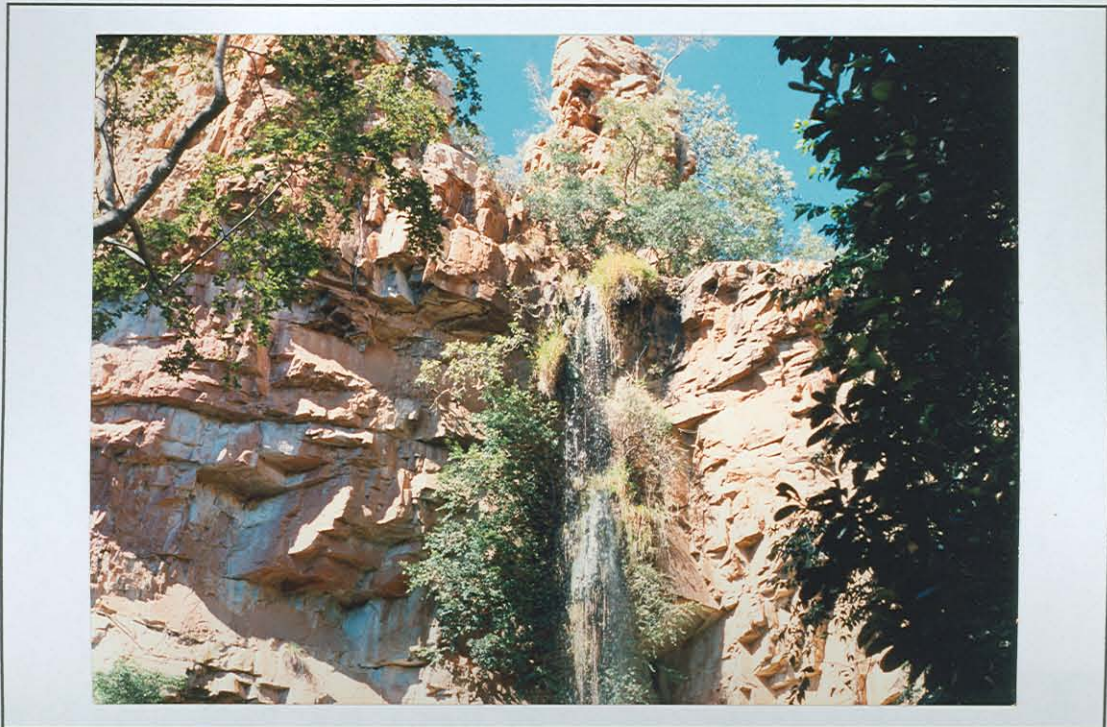


Foto 2 Die waterval van Tswenyane op Mezeg 77 JP



Foto 3 'n Klipkraal bo-op die rant van Tswenyane op Mezeg 77 JP



Foto 4 Die Vroeë Ystertydperkerrein, 2526AC15 (Mokgola), waarvan die oppervlak deur 'n damafvoersloot blootgelê is



Foto 5 Hutvloer RFN2.1 op die Vroeë Molokoterrein, 2526AC8a, op Rietfontein 89 JP. Die kleiboë wat die hutvloer in twee verdeel, die vuurherd en die houtstamblokholt is duidelik sigbaar.



Foto 6 'n Gedeelte van hutvloer RFN2.1 op die Vroeë Molokoterrein, 2526AC8a, op Rietfontein 89 JP



Foto 7 Grootse erosie rondom die hutpoukopies op die Vroeë Molokoterrein, 2526AC9, op Rietfontein 89 JP



Foto 8 Die opgegraaft houtstamblokkholte in hutvloer RFN3.1 op die Vroeë Molokoterrein, 2526AC9, op Rietfontein 89 JP

Foto 10 Smeltoond MGS3.1 op die Vroeë Molokoterrrein, 2526CB4c, op Magozastad 248 JP

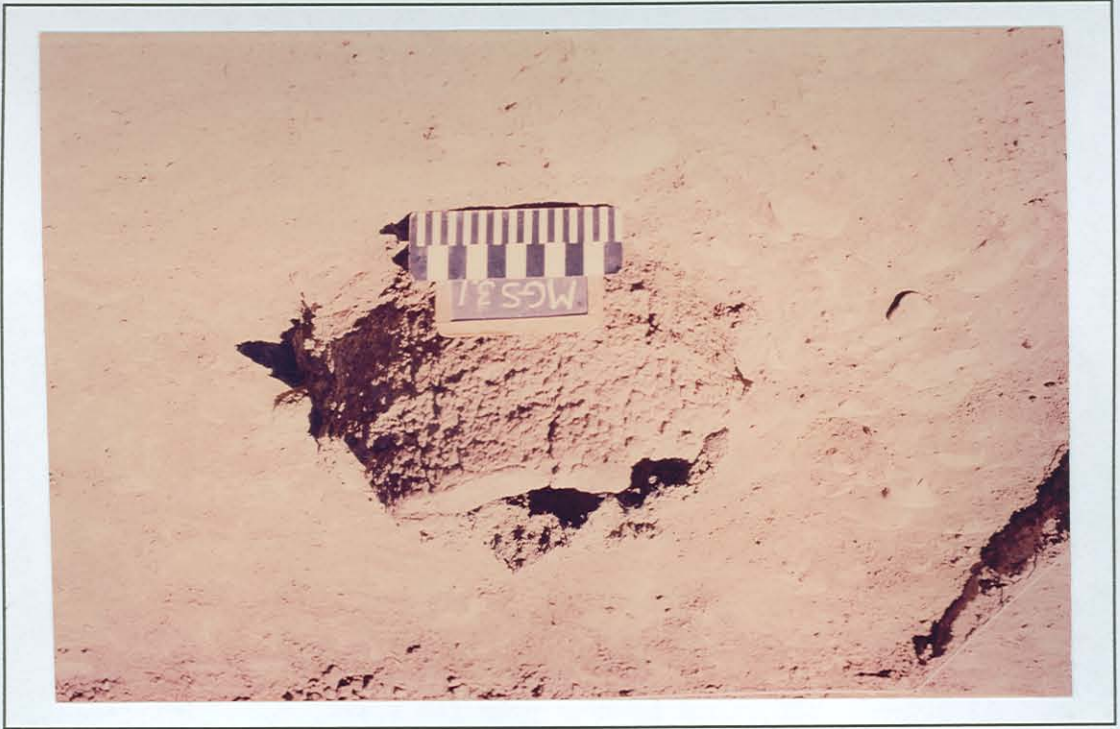


Foto 9 Smeltoond MGS3.1 op die Vroeë Molokoterrrein, 2526CB4c, op Magozastad 248 JP, waarin twee gebreekte tuiëres gevind is





Foto 11 Twee gebreekte tuyères van smeltoond MGS3.1 op die Vroeë Molokoterrein, 2526CB4c, op Magozastad 248 JP. Die een punt van albei tuyères is feitlik toegeslak



Foto 12 Smeltoond MGS3.2 op die Vroeë Molokoterrein, 2526CB4c, op Magozastad 248 JP



Foto 13 Hutpuinkonsentrasies op die Vroeë Molokoterrein, 2526CB9 (Rabogadi), op Magozastad 248 JP

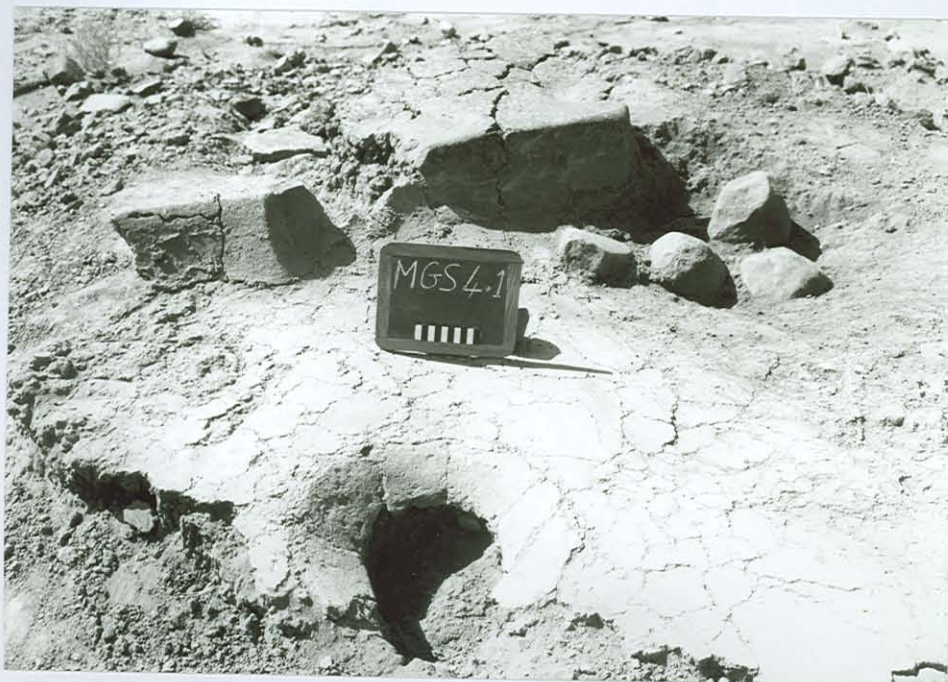


Foto 14 Die vuurherd, 'n boonste maler, 'n onvolledige stampblokhoute en gedeeltes van die kleiboë van hutvloer MGS4.1 op die Vroeë Molokoterrein, 2526CB9 (Rabogadi), op Magozastad 248 JP



Foto 15 Hut MGS4.2 op die Vroeë Molokoterrein, 2526CB9 (Rabogadi), op Magozastad 248 JP voor opgraving

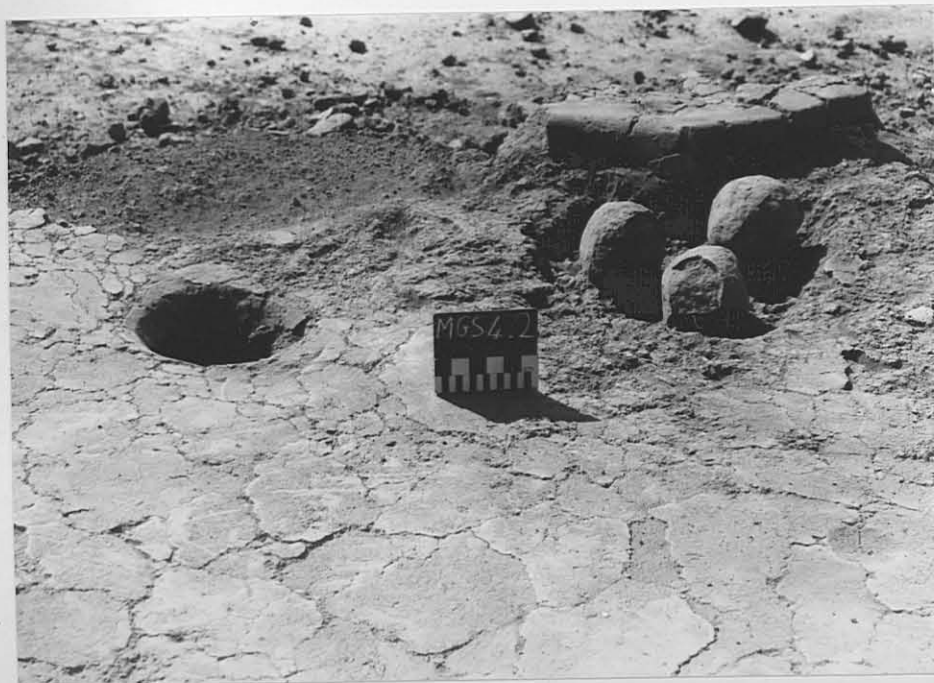


Foto 16 Die vuurherd, 'n stampblokholte, 'n potholte en 'n gedeelte van die kleiboog van hutvloer MGS4.2 op die Vroeë Molokoterrein, 2526CB9 (Rabogadi), op Magozastad 248 JP



Foto 19 Die vuurherdholte in hutvloer MGS4.5 op die Vroeë Molokoterrein, 2526CB9 (Rabogadi), op Magozastad 248 JP



Foto 20 Ashoopopgrawing RFN1.1 op die Latere Molokoterrein, 2526AC4, op Rietfontein 89 JP

Gerestruureerde tuiere van ashoopgrawing KSM1.1 op die Latere Molokoterrein, 2526CA26a (Mmutlagae), op Klaarstroom 237 JP. Die een punt van die tuiere het 'n trompetvorm.

Foto 22



Ashoopgrawing KSM1.1 op die Latere Molokoterrein, 2526CA26a (Mmutlagae), op Klaarstroom 237 JP

Foto 21

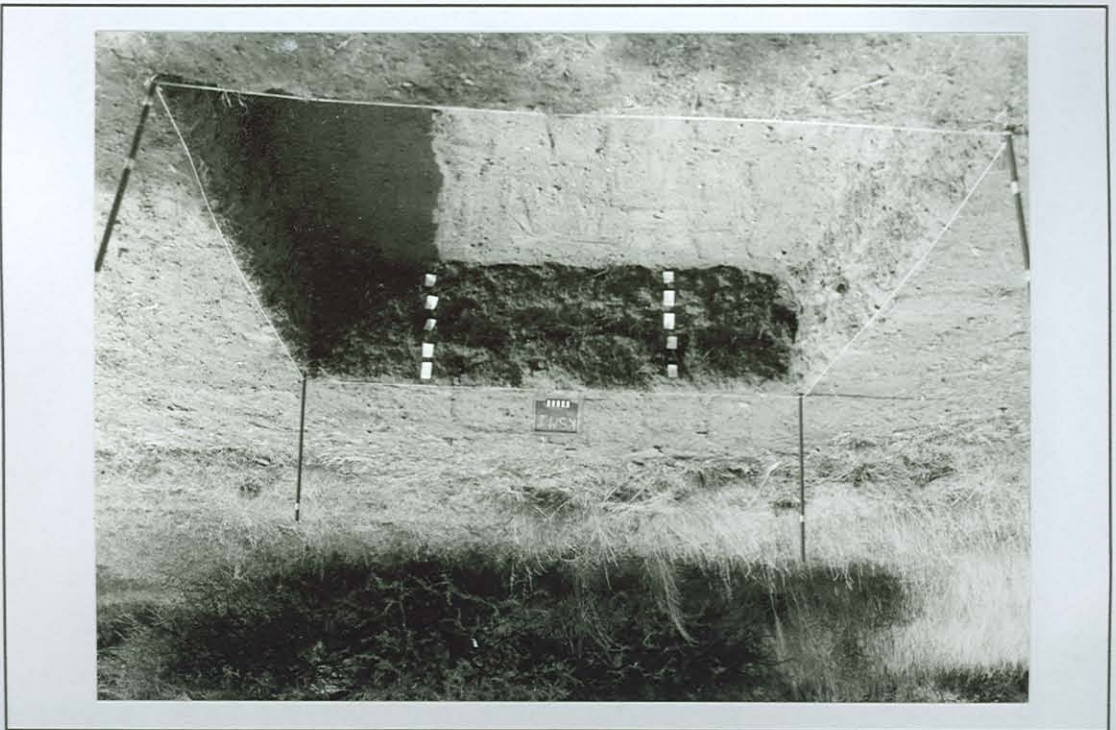




Foto 23 Aambeeldklippe in 'n ysterbewerkingsarea tussen terrein 2526CA26a en 2526CA26b op Klarstroom 237 JP (Mmutlagae)



Foto 24 Basisklip van skuifdeur op die Latere Molokoterrein, 2526CA26b (Mmutlagae), op Klarstroom 237 JP



Foto 25 Kleipot in 'n klipmuur op die Latere Molokoterrein, 2526CA26b (Mmutlagae), op Klarstroom 237 JP



Foto 26 Die rant waarop die Vergenoegdkompleks (Mmakgame) geleë is wat verkeerdelik deur Revil Mason (1986) as Kaditshwene beskou is



Foto 27 Klipmure van die Vergenoegdkompleks (Mmakgame)



Foto 28 Een van die ashope op Mmakgame (Vergenoegd 279 JP) wat deur Revil Mason opgegrawe is



Foto 29 Hutsirkel met muurbasis van klip op Mmakgame (Vergenoegd 279 JP)



Foto 30 'n Skets van die sendingdirekteur, John Campbell, wat in sy eerste reisjoernaal na afloop van sy eerste reis deur Suid-Afrika in Campbell (1815) verskyn het.



Foto 31 Diutlwileng, die regent van Kaditshwene ten tye van Campbell se besoek in Mei 1820 (afgedruk in Campbell 1822[i]:teenoor p. 265)



Foto 32 Moilwa, die 'young king' van Kaditshwene tydens Campbell se besoek in Mei 1820 (afgedruk in Campbell 1822[i]:teenoor p. 261)

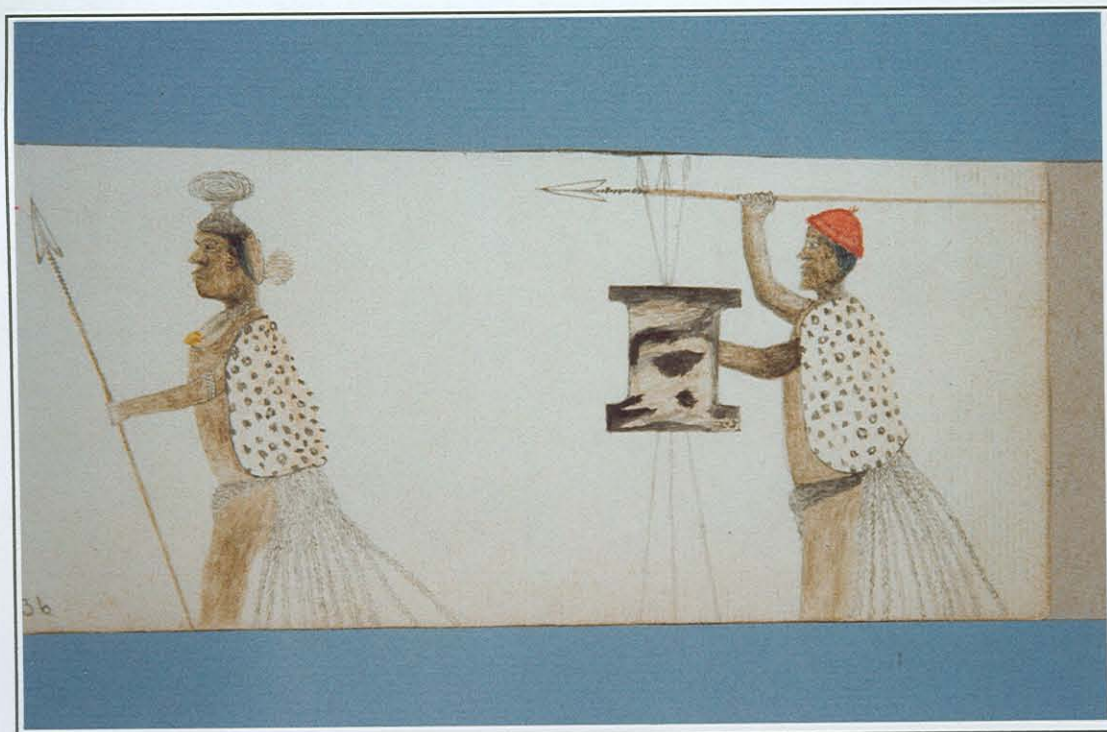


Foto 33 John Campbell se ongepubliseerde skets van Diutlwileng en Moilwa (Oorspronklike in die Campbellversameling [MSB77] in die Suid-Afrikaanse Biblioteek in Kaapstad)

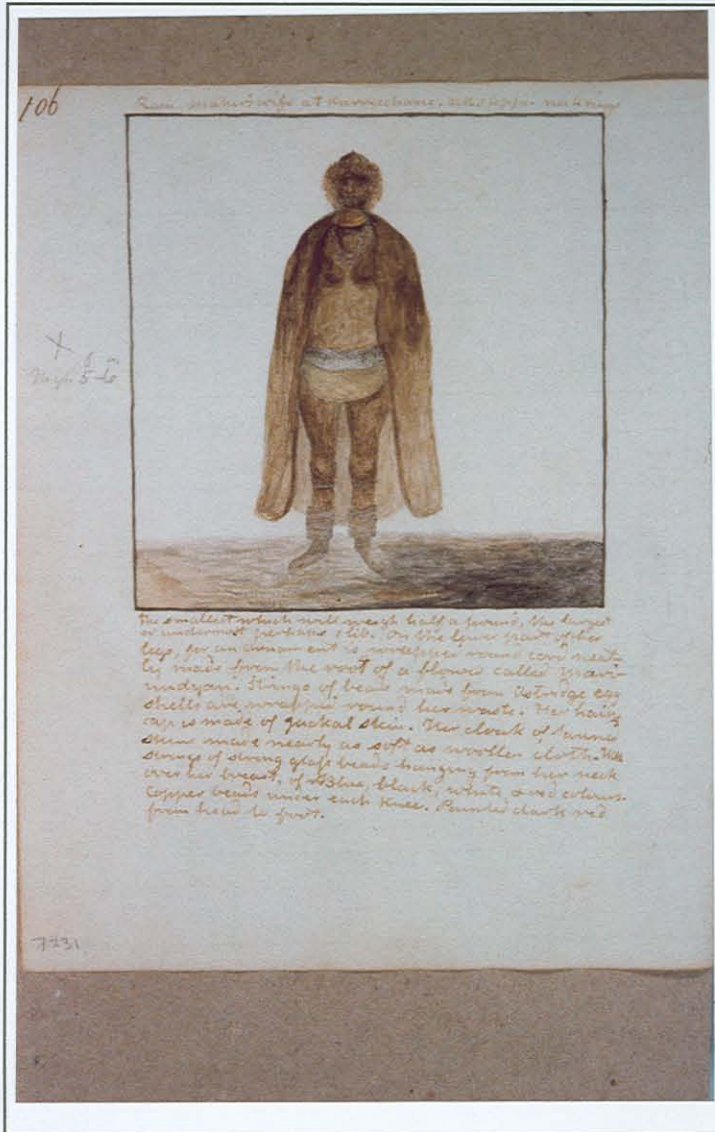


Foto 34 John Campbell se ongepubliseerde skets van die ornamentbelaaide vrou van die reënmaker van Kaditshwene (Oorspronklike in die Campbell-versameling [MSB77] in die Suid-Afrikaanse Biblioteek in Kaapstad)

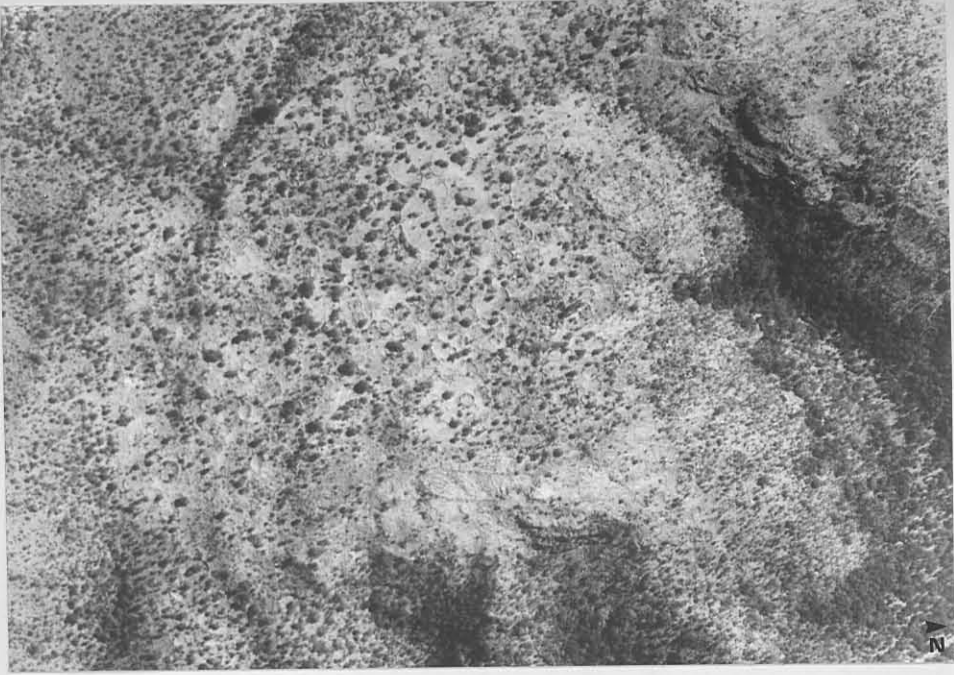


Foto 35 Lugfoto van die klipmuurterrein, 2526AC2, die sentrale afdeling (*kgosing*) van Kaditshwene. Die groot beeskraal is ongeveer in die middel sigbaar.

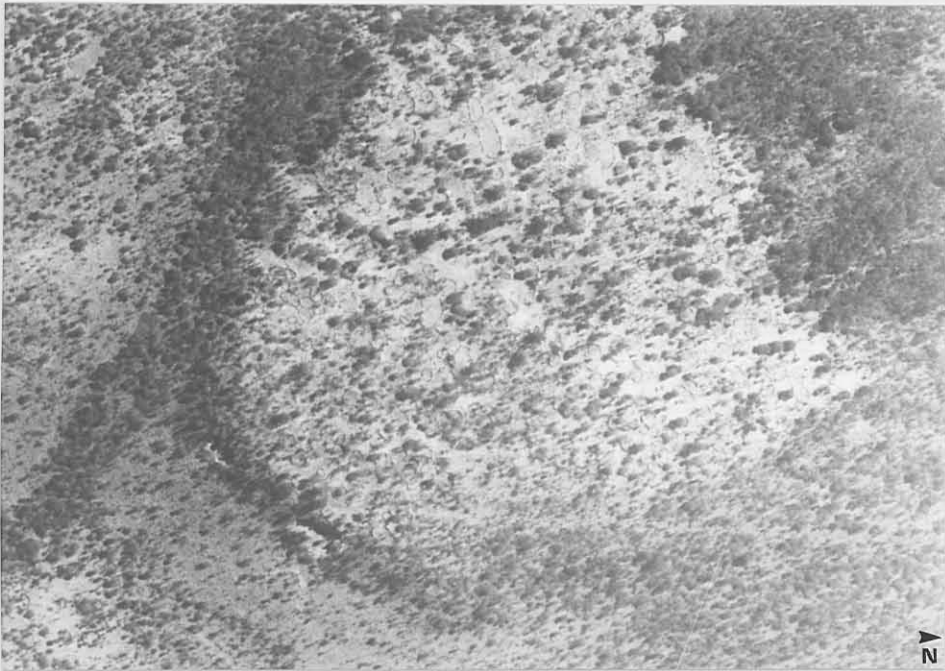


Foto 36 Lugfoto van die klipmuurterrein, 2526AC3, die noordelike afdeling (*ntlha ya godimo*) van Kaditshwene



Foto 37 Die rant van Kaditshwene uit die weste. Die Olifantspruit (Ratshukudu) is net-net sigbaar op die voorgrond.

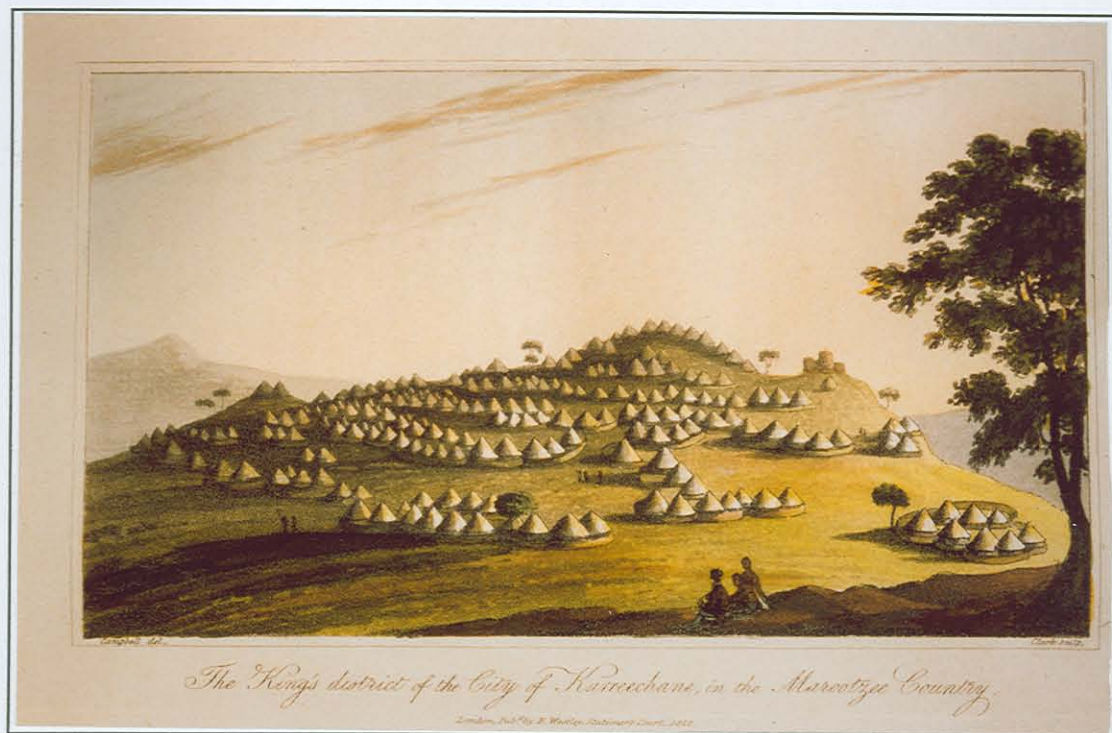


Foto 38 Die gepubliseerde skets van die 'king's district' (*kgōsing*) van Kaditshwene soos afgedruk in Campbell (1822[i]:teenoor p. 233)

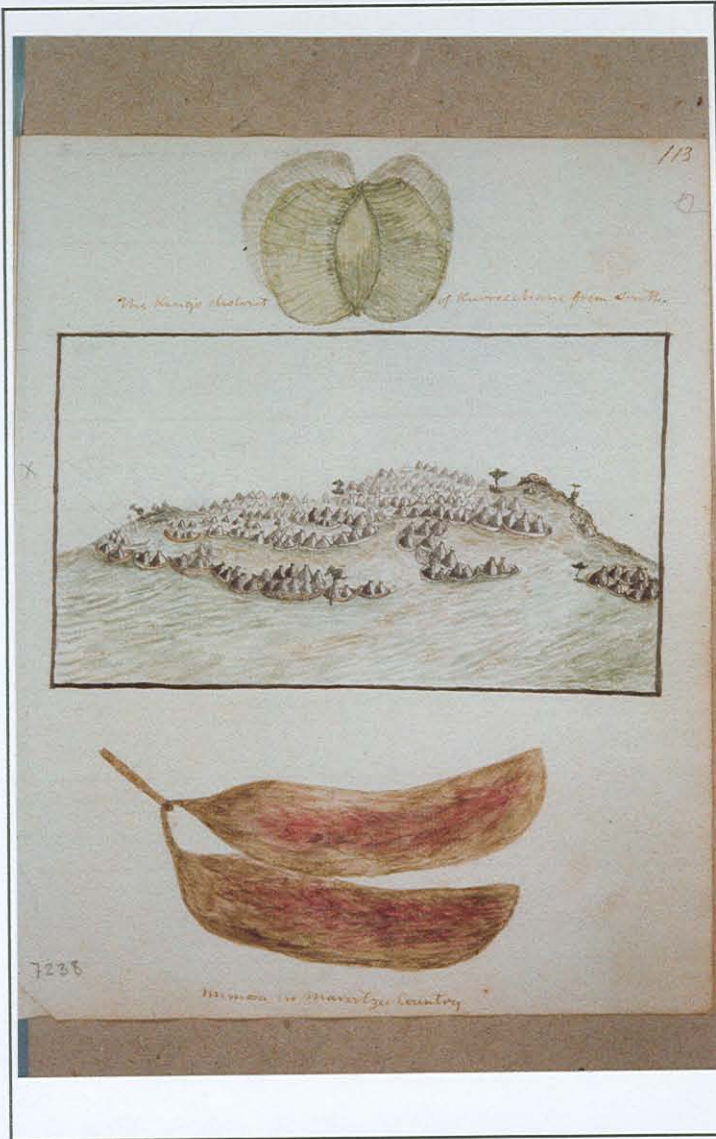


Foto 39 John Campbell se ongepubliseerde skets van die 'king's district' (*kgôsing*) van Kaditshwene (Oorspronklike in die Campbellversameling [MSB77] in die Suid-Afrikaanse Biblioteek in Kaapstad)

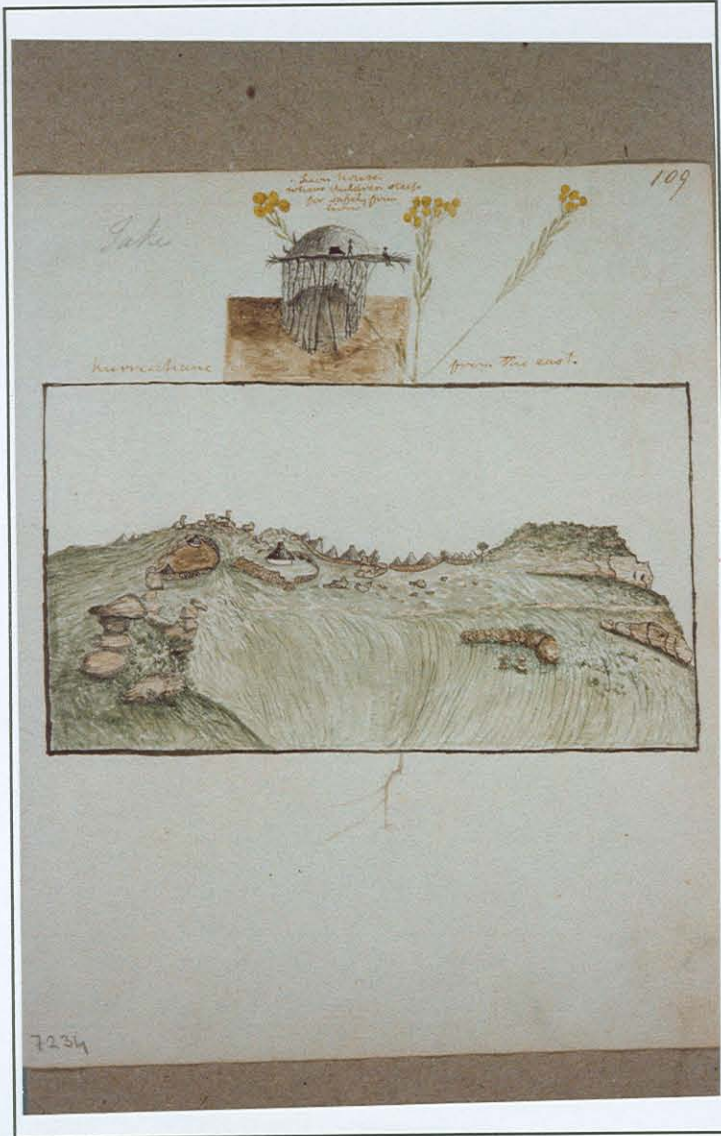


Foto 40 John Campbell se ongepubliseerde skets van Kaditshwene vanuit die ooste, dit wil sê van die kant van Bloemfontein 63 JP. Ook die sogenaamde 'lion house' word uitgebeeld. (Oorspronklike in die Campbellversameling [MSB77] in die Suid-Afrikaanse Biblioteek in Kaapstad)

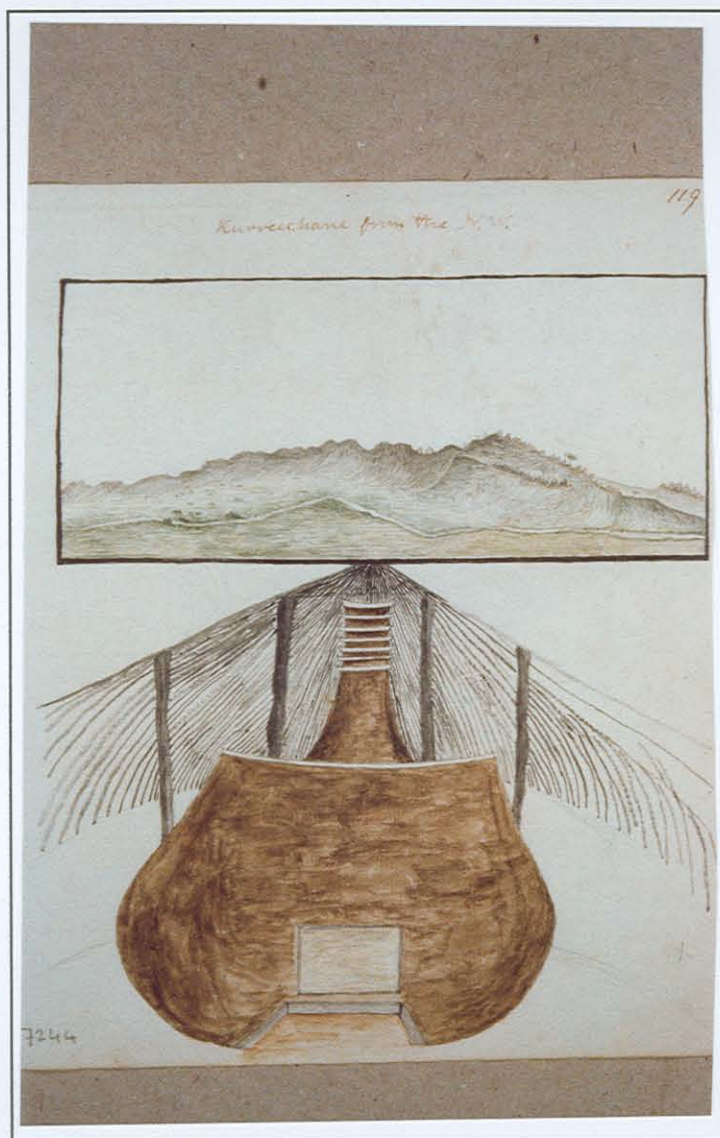


Foto 41 John Campbell se ongepubliseerde skets van Kaditshwene vanuit die noordweste, met die Olifantspruit (*Ratshukudu*) op die voorgrond. Onderaan is ook 'n voorstelling van die binnekant van een van die hutte op Kaditshwene. (Oorspronklike in die Campbellversameling [MSB77] in die Suid-Afrikaanse Biblioteek in Kaapstad)

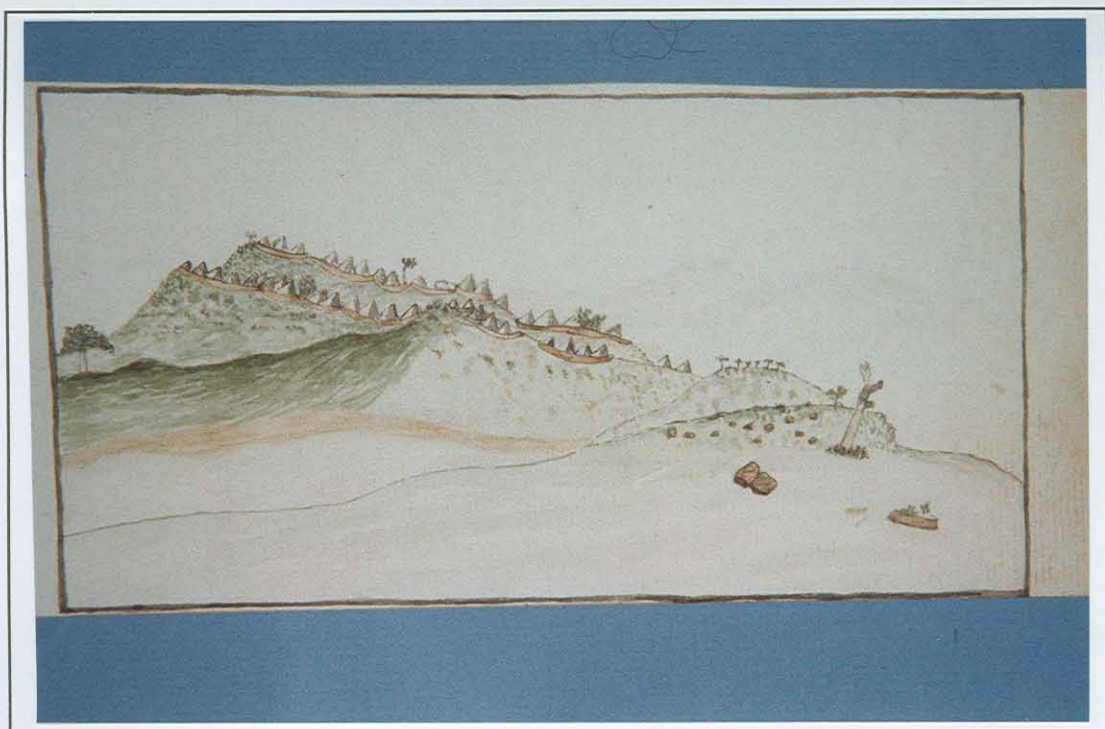


Foto 42 John Campbell se ongepubliseerde skets van Kaditshwene vanuit die weste, met die groot boom teen die suidwestelike hang sigbaar (Oorspronklike in die Campbellversameling [MSB77] in die Suid-Afrikaanse Biblioteek in Kaapstad)



Foto 43 Kaditshwene uit die weste, met die wonderboomvy (*Ficus salicifolia*) teen die suidwestelike hang sigbaar

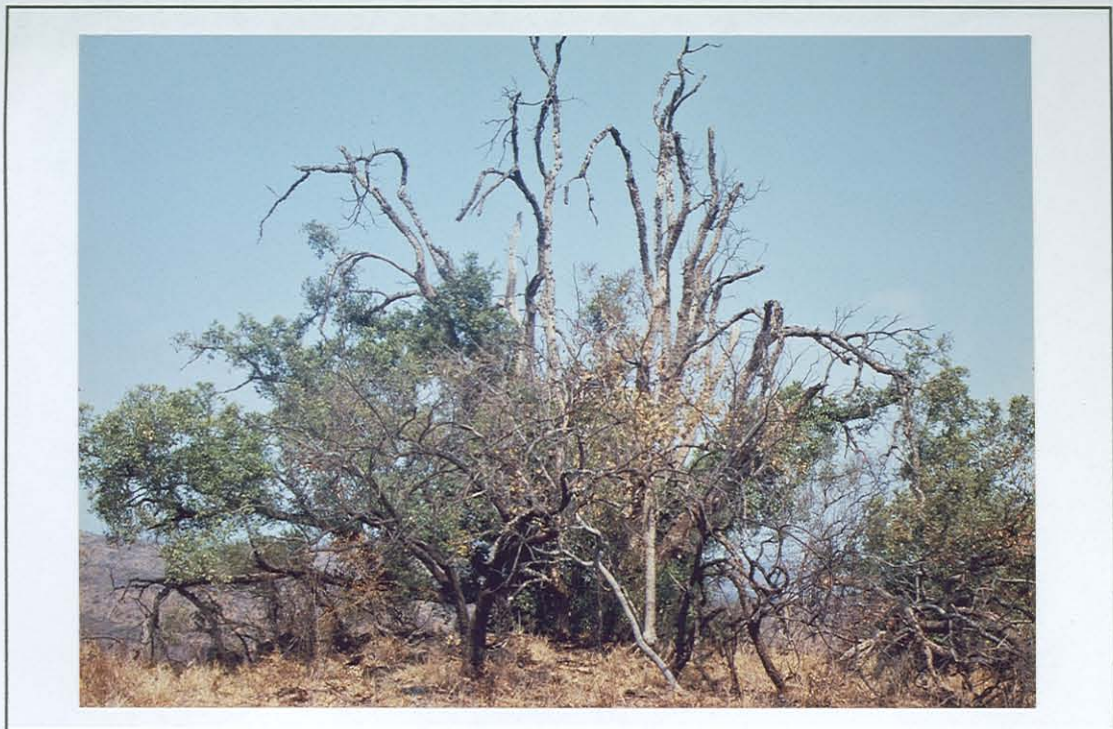


Foto 44 Oorblyfsels van die wonderboomvy (*Ficus salicifolia*) wat waarskynlik reeds in Campbell se tyd op die Kaditshwenerant gestaan het

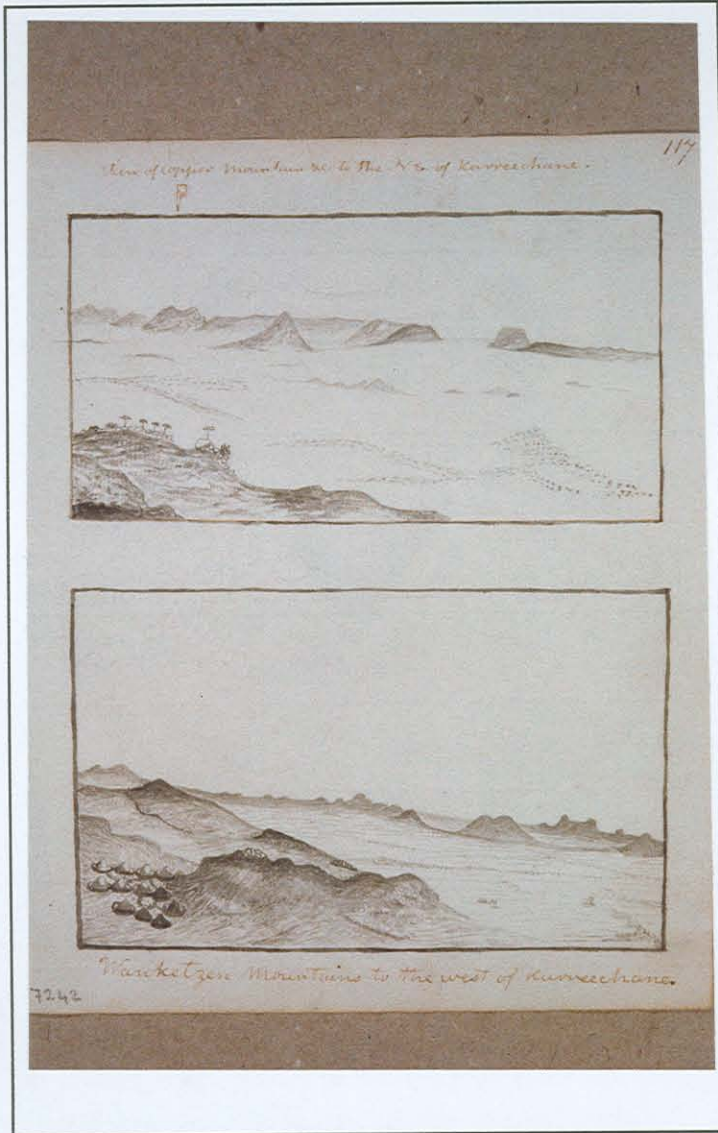


Foto 45 Twee van John Campbell se ongepubliseerde sketse: bo word die 'koperberge' (die Dwarsberge) op die horison uitgebeeld. Die rant met die 'saal' is Abjaterskop, terwyl Tshwene-Tshwene die hoë rant aan die regterkant verteenwoordig. Onder word die rante in die teenswoordige Botswana uitgebeeld waar die Ngwaketse gewoon het. (Oorspronklike in die Campbellversameling [MSB77] in die Suid-Afrikaanse Biblioteek in Kaapstad)



Foto 46 Foto geneem vanaf die *kgósing* bo-op Kaditshwene. Op die horison is die Dwarsberge met Abjaterskop en Tshwene-Tshwene in beeld. Die plaasgrenslyn loop deur die noordelike rant van Kaditshwene, waarop terrein 2526AC3, die *ntlha ya godimo*, lê.

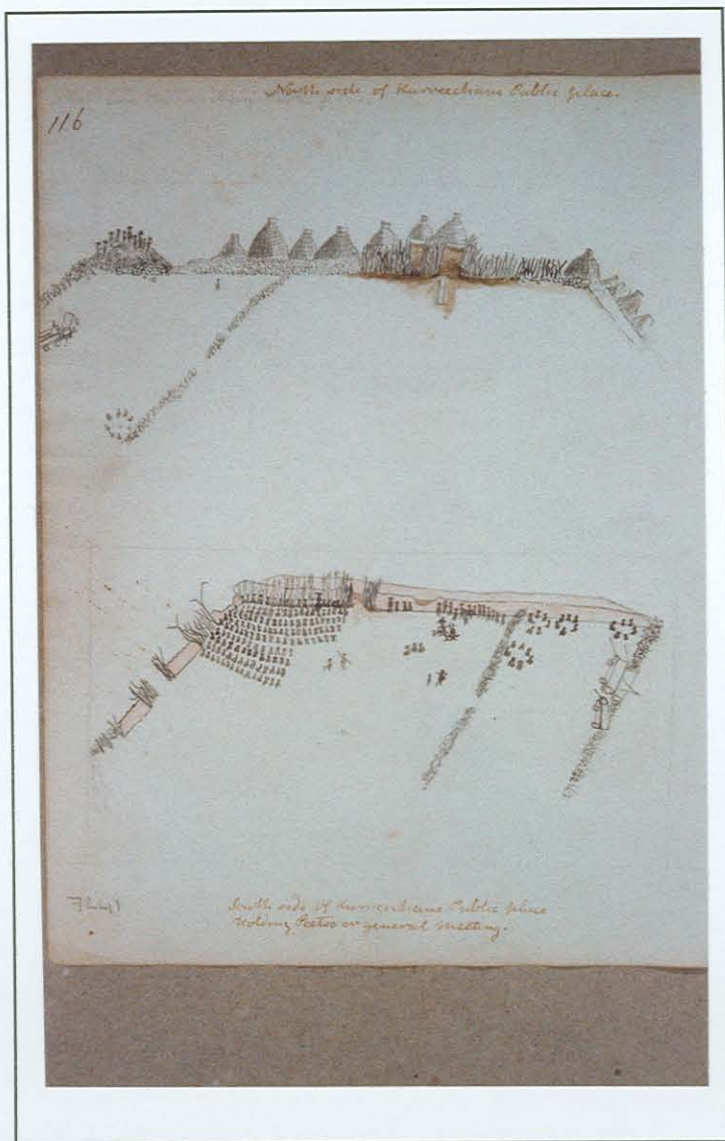


Foto 47 John Campbell se ongepubliseerde skets van die stamvergadering (*pitsô*) wat op 10 Mei 1820 in die sentrale *kgotla* op Kaditshwene gehou is. Benewens die Campbellgeselskap se waens en tent, is ook die groot monoliet en die groot ashoop in die uitbeelding van die noordelike gedeelte van die *kgotla* sigbaar. (Oorspronklike in die Campbellversameling [MSB77] in die Suid-Afrikaanse Biblioteek in Kaapstad)



Foto 48 Die groot monoliet naby die ingang van die sentrale *kgotla* van Kaditshwene op terrein 2526AC2



Foto 49 'n Gedeelte van die klipmuur van die groot beeskraal in die stamhoofgedeelte van Kaditshwene. Die grensdraad tussen Kleinfontein (of Olifantspruit) 62 JP en Bloemfontein 63 JP loop deur die beeskraal.



Foto 50 Die groot ashoop naby die sentrale *kgotla* van die *kgôsing* van Kaditshwene, waarin die opgrawing, KLF1.1, gedoen is



Foto 51 Stande van bloubuffelsgras (*Cenchrus ciliaris*) op Kaditshwene



Foto 52 Hut KLF2.1 in die stamhoof (regent) se wyk in die *kgôsing* op Kaditshwene, met 'n gedeelte van die halfmaanvormige klipmuur wat die *lapa* omsluit in die agtergrond



Foto 53 Oorblyfsels van die opgegraafde hut, KLF2.1, in die *kgôsing* op Kaditshwene. In die agterste deel van die hutvloer lê daar 'n aantal klippe waarop die kleigraanhouers kon staan.



Foto 54 Die maalklip naby hut KLF2.1 in die *kgôsing* op Kaditshwene



Foto 55 Horingfelsbasisklip van 'n skuifdeur naby hut KLF2.1 in die *kgôsing* op Kaditshwene



Foto 56 Oorblyfsels van hut BLF1.1 in die *kgôsing* op Kaditshwene. Die verskillende kompartemente waarin die hut volgens Kay (1834) se beskrywing verdeel is, is deels sigbaar.



Foto 57 Maalklip naby hut BLF1.1 in die *kgôsing* op Kaditshwene

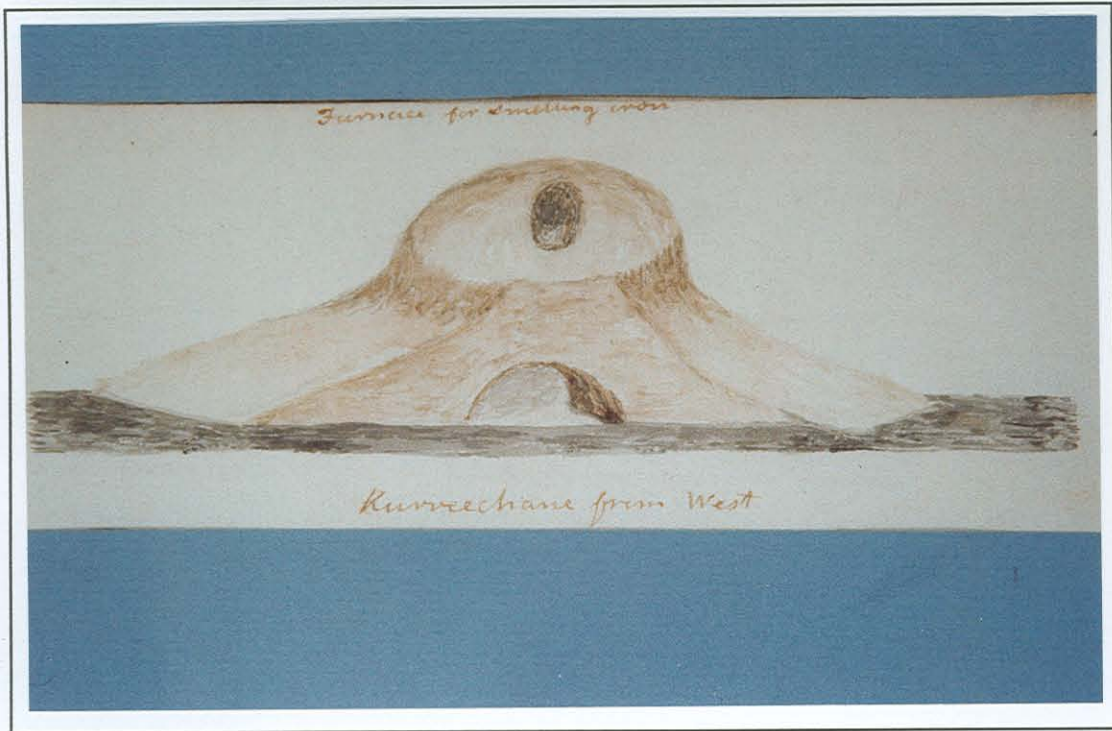


Foto 58 John Campbell se ongepubliseerde skets van 'n ystersmeltoond op Kaditshwene (Oorspronklike in die Campbelloversameling [MSB77] in die Suid-Afrikaanse Biblioteek in Kaapstad)



Foto 59 'n Skoffelpiklem van Kleinfontein (of Olifantspruit) 62 JP wat in die noordelike afdeling van Kaditshwene, terrein 2526AC3, opgetel is



Foto 60 Klipmure op terrein 2526AC1 op Daskoppie (Mosidi-wa-ditlhobolo), wat deel van die suidelike afdeling (*ntlha ya tlase*) van Kaditshwene uitgemaak het



Foto 61 John Campbell se ongepubliseerde skets van die 'distrik' van die hoofman Senosi in Kaditshwene (Oorspronklike in die Campbellversameling [MSB77] in die Suid-Afrikaanse Biblioteek in Kaapstad)

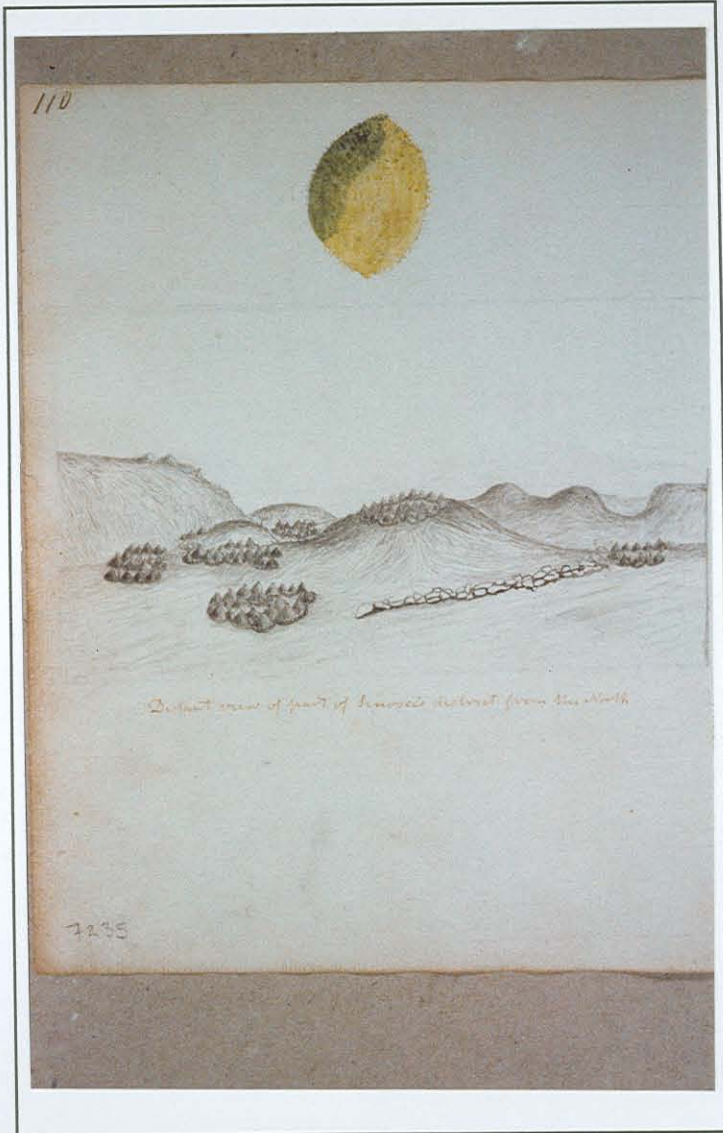


Foto 62 John Campbell se ongepubliseerde skets van die 'distrik' van die hoofman Senosi in Kaditshwene vanuit die noorde. Die groot berg in die linkerhoek is die Enselsberg; Daskoppie (Mosidi-wa-ditlhobolo) is op die voorgrond. (Oorspronklike in die Campbellversameling [MSB77] in die Suid-Afrikaanse Biblioteek in Kaapstad)



Foto 63 Noordaansig van Daskoppie, waarop terrein 2526AC1, die eertydse nedersetting van die Bahurutshe booMokgatlha onder Senosi, voorkom. 'n Grondpad loop op teen Daskoppie; die hoë berg in die agtergrond is die Enselsberg.



Foto 64 Senosi se lapa soos gepubliseer in Campbell 1822[i]:teenoor p. 245)



Foto 65 John Campbell se ongepubliseerde sketse van Senosi se *lapa* en die kleipotte van die Hurutshe van Kaditshwene (Oorspronklike in die Campbellversameling [MSB77] in die Suid-Afrikaanse Biblioteek in Kaapstad)



Foto 63 Noordaansig van Daskoppie, waarop terrein 2526AC1, die eertydse nedersetting van die Bahurutshe boomMokgatla onder Senosi, voorkom. 'n Grondpad loop op teen Daskoppie; die hoë berg in die agtergrond is die Enselsberg.

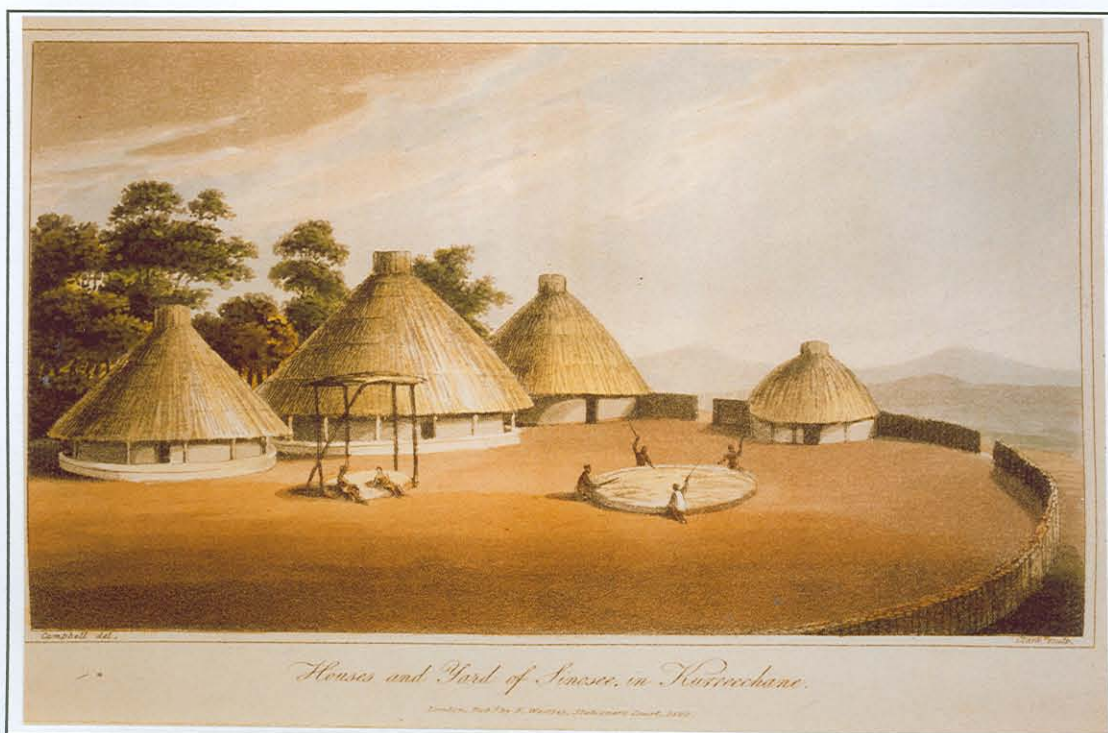


Foto 64 Senosi se *lapa* soos gepubliseer in Campbell 1822[i]:teenoor p. 245)

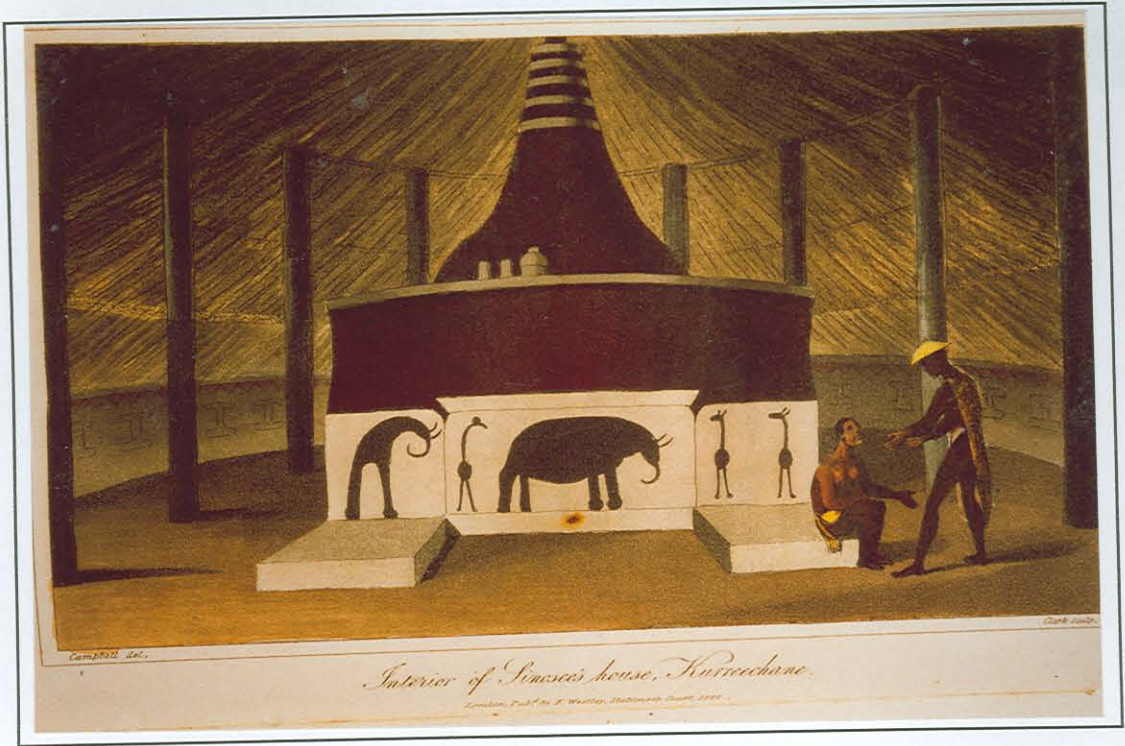


Foto 66 Binnekant van Senosi se hut, soos gepubliseer in Campbell 1822[i]:teenoor p. 269)

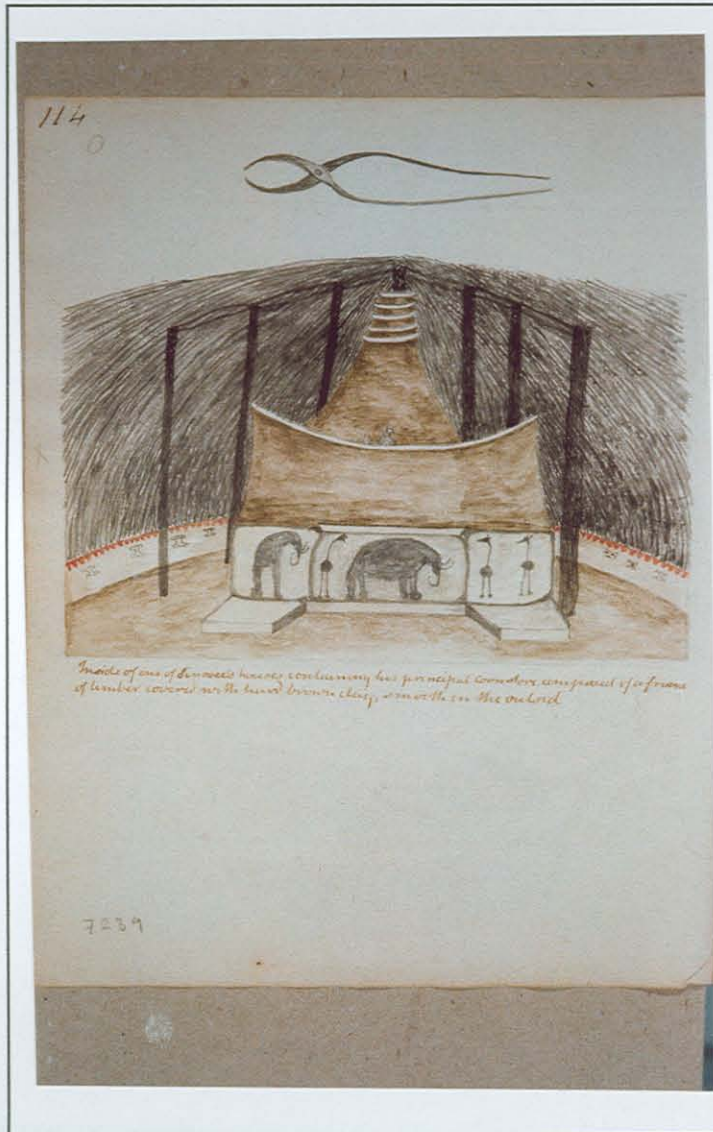


Foto 67 John Campbell se ongepubliseerde skets van die binnekant van Senosi se hut (Oorspronklike in die Campbellversameling [MSB77] in die Suid-Afrikaanse Biblioteek in Kaapstad)



Foto 68 John Campbell se ongepubliseerde skets van die hut en kleigraanhouers van Mooketsi, die seun van Senosi (Oorspronklike in die Campbellversameling [MSB77] in die Suid-Afrikaanse Biblioteek in Kaapstad)

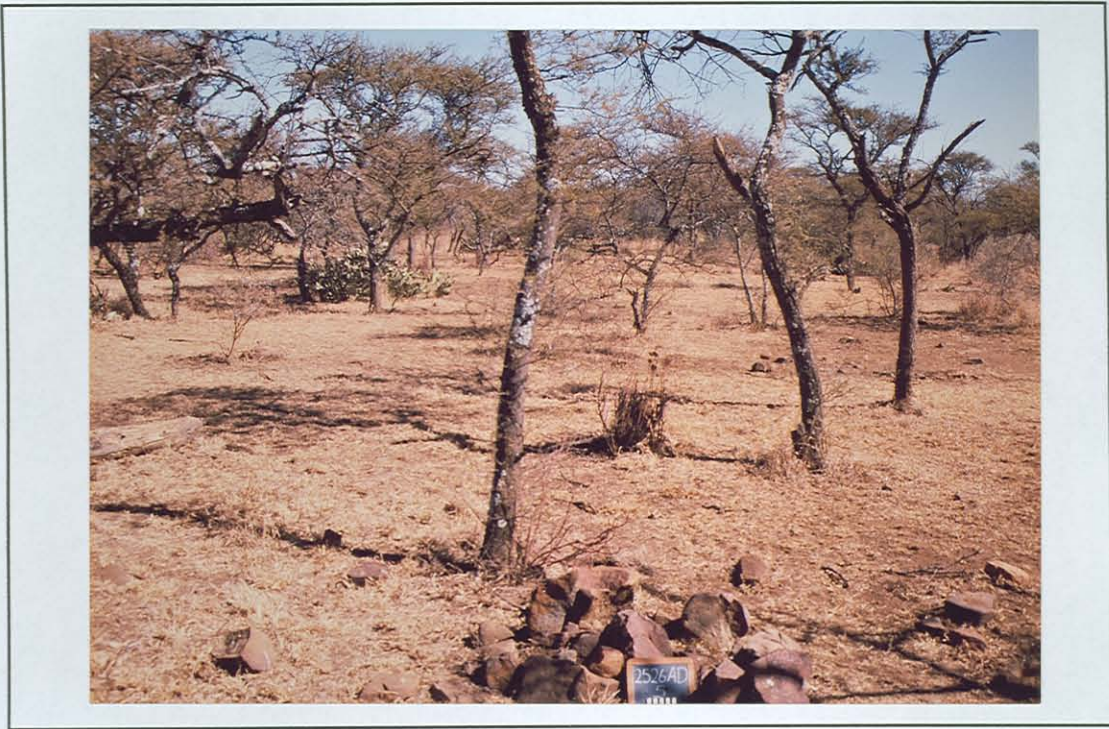


Foto 69 Terrein 2526AD5 op Riekersdam 109 JP, enkele kilometer oos van die Groot-Maricorivier

