

## HOOFSTUK 5: DIE BRITSE ERA: 'TRANSVAAL COLONY' (1901-1910).

### 5.1 INLEIDING.

'Om die 'Public Works Department' se oogmerke met betrekking tot kultuurstelling en bedryfsingesteldheid vas te stel', is die subprobleem wat in hierdie hoofstuk behandel word. 'Die Brits-koloniale siening stel die bepalende kriteria maar word gaandeweg deur persoonlike inisiatiewe verryk', volgens die gestelde hipotese.

Om 'n maatstaf te kan stel vir vergelyking, word die Departement ondersoek op nagenoeg dieselfde wyse as wat gebruik is vir die 'Publieke Werken' Departement in hoofstuk 3, onder dieselfde hoofde.

Die 'Public Works Department' het in 1901 ontstaan, terwyl die Anglo-Boereoorlog nog aan die gang was - wat op sigself tekenend is van die selfversekerdheid van die Britse Imperialiste van die tyd. Aan die hoof van die Departement is 'n militêre man geplaas: H.Fowke, Lieut.-Col., R.E., met die titel 'Director of Public Works' (PWD 324 CA 239/03). Aan hom is die taak opgedra om 'n nuwe Departement te begin opbou. Een van die heel eerste opdragte wat uitgereik is, is 'n opdrag aan 'n beeldhouer, om die 'Royal Arms' in plek van die Z.A.R. se wapen aan te bring op die 'Staatsgebouw', wat nou herdoop is na die 'Government Building'. Die koste hieraan verbonde was £ 70, en die opdrag is uitgereik op 13 Junie 1901, dus direk na die oornamewisseling van Pretoria (PWD 1: 395/01).

### 5.1.1 AGTERGROND.

Koningin Victoria het op 22 Januarie 1901, tydens die oorlog gesterf. Die nuwe eeu word dus met 'n andersdenkende heerser in die Britse ryk, Koning Edward VII, ingegaan. Terwyl die oorlog aan die gang was, het daar ook op tegnologiese gebied belangrike vooruitgang in die wêreld plaasgevind, soos die ontwerp van die eerste vliegtuig deur die Wright-broers in Amerika, die vervaardiging van 'n lugskip deur graaf Ferdinand von Zeppelin in Duitsland en die beskrywing van alfa- en beta-strale deur Ernest Rutherford in Engeland. In 1901 stuur Guglielmo Marconi radio-telegrafiese seine oor die Atlantiese oseaan (Böeseken 1983:138,9). Die twintigste eeu begin dus as 'n opwindende tegnologiese era vir die Westerse beskawing, terwyl die Z.A.R. steeds in 'n onafhanklikheidsstryd gewikkel is, in hierdie stadium kwalik bewus van die wêreld daar buite.



Fig. 5.1: Lord Alfred Milner, Britse Imperialis aan die roer van sake in die 'Transvaal Colony' na die oorlog. Hy wou die hele kolonie verengels (Joyce 1981:12).

### 5.1.2 -DIE BRITSE KOLONIALISASIEBELEID.

Milner het die daarstelling van 'n Suid-Afrikaanse regering wat die Britse oppergesag en -strewes simpatiek gesind sou wees en dus lojaal sou saamwerk, as sy doel beskou (Spies 1986:220). Hy moes dus doeltreffende bestuursapparaat ontwerp wat sou voldoen aan die burokratiese eise van die tyd.

Op ekonomiese vlak moes die Suid-Afrikaanse landbou en nywerheid, wat veral die goudmynbedryf beteken het, ontwikkel en georganiseer word om onverwerkte grondstowwe vir handelsmiddele aan die Britse ryk te voorsien. Op strategiese vlak, moes die vlootbasis by Simonstad, bastion op die seeroete na Indië, uitsluitlik tot beskikking van die Britse vloot staan.

'n Groep jong Oxford-gegradueerdes (Milner se sogenaamde 'Kindergarten' van wie Herbert Baker een was) het 'n belangrike rol in Milner se administrasie van die voormalige Boererepublieke gespeel. Milner het in 1903 aan drie oud-Boeregeneraals, L. Botha, J.C. Smuts, en J.H. de la Rey setels in die Wetgewende Raad in die Transvaal aangebied, maar hulle wys dit van die hand (Spies 1986:222).

Daar bestaan min twyfel dat Milner se kultuur-imperialisme groot aanstoot gegee het en 'n heftige reaksie onder die Boere tot gevolg gehad het. Hy wou waarskynlik probeer om die Afrikaner-nasionalisme (kyk 4.2) teen te werk, maar versterk dit eerder. Engels het die onderrigmedium aan skole geword, met 'n imperialistiese inslag in die leerplanne, en hoërskole word geskoei op die lees van die 'British Public Schools' (Spies 1986:223). Die idee was ook om mettertyd Britse tradisies by Suid-Afrikaners te laat posvat.

Een van sy prioriteite was ook 'n hervestigingsprogram waarvolgens hy armblankes bywoners van die Staat probeer maak het, Engelssprekende immigrante op die platteland probeer vestig het en ná 1905 die stigting van lokasies vir stedelike swartmense aanbeveel het (Spies 1986:224).

Teen Julie 1904 het die Britse regering aangekondig dat 'n verteenwoordigende bestuur ingestel sou word wanneer Milner die land in 1905 sou verlaat. Ná 'n verkiesing het 'Het Volk'-party met Louis Botha as Eerste Minister in Februarie 1907 in Transvaal aan bewind gekom (Böeseken 1983:140). Die Britte het geglo dat hy die beliggaming is van versoening en samewerking (Spies 1986:225).

'n Oorlog tussen die Europese magsblokke het al hoe meer onafwendbaar begin lyk en Brittanje het hom teen 1908 al sterker by die Frankryk/Rusland alliansie geskaar. Suid-Afrika was dus van lewensbelang vir die Britse ryk vanweë sy strategiese ligging en unifikasie het 'n dringende prioriteit geword (Spies 1986:226). Suid-Afrika se grondwet was dus die gevolg van talle kompromieë en onversoenbare teenstellings wat nie oorbrug kon word nie, omdat dit binne 'n jaar opgestel moes word (Böeseken 1983:140).

## 5.2 HERBERT BAKER SE ROL AS RAADGEWER IN VERBAND MET DIE VORMING VAN DIE 'PUBLIC WORKS DEPARTMENT'.

Op versoek van Lord Milner skryf Herbert Baker op 1 Maart 1901 'n brief vanuit sy praktyk in Adderleystraat, Kaapstad, waarin hy voorstelle in verband met die aanstelling van 'n 'Government Architect' en die vorming van die 'Public Works Department' se argiteksafdeling maak (CS 4 437/01). (Kyk bylaag B).

Herbert Baker noem die moontlikheid van twee afdelings binne die argiteksdepartement, vir argitekthe en bourekenaars, maar hy adviseer daarteen. Hy stel in sy brief voor dat die argiteksdepartement eerder baie prakties gerig moet word en voeg daarby, dat 'n hoofargitek wat bevoeg is om 'n afdeling te organiseer en die besigheidsinsig daarvoor het, nie die artistieke kwalifikasies, of tyd sal hê om ware argitektuur te skep nie. Hy stel dus voor dat groter en veral meer monumentale geboue deur jong, talentvolle argitekthe buite die Departement ontwerp moet word en dat slegs veranderinge, verbeteringe, onderhoud en minder belangrike geboue en nutsgeboue binne die Departement gedoen moet word.

As voorvereiste vir die pos van departementshoof stel hy 'n Britse opleiding voor en doen verder aan die hand dat die 'Royal Institute of British Architects' gevra moet word om 'n geskikte kandidaat uit te soek, verkieslik iemand wat die 'District Surveyors'-eksamen geslaag het. Volgens hom, sou kennis van Engelse bouverordeninge ook noodsaaklik wees vir die opstel van nuwe bouverordeninge, met die hulp van plaaslike assistente vir hulle kennis van plaaslike toestande.

Hy noem 'n paar plaaslike argitekthe wat in Londen opgelei is en moontlik gevra kan word of hulle in die pos sou belang stel, of, meer waarskynlik, sou belang stel om waar te neem totdat 'n geskikte persoon in Brittanje gevind kan word. Die lys sluit Leck, John Beck, Emley en Stucke in. In die brief erken hy dat hy hulle nie almal ken, of van hulle werk gesien het nie, maar op hoorsê en die feit van hulle Britse opleiding, die aanbevelings doen.

Aan die einde van die brief stel hy voor dat daar in die Transvaal, soos in New York en Boston, 'Art Commissions' geskep word om beheer uit te oefen oor die estetiese en artistieke gehalte van geboue, monumente en fonteine wat deur die privaatsektor opgerig

word.

Daar is nie gehoor gegee aan al Herbert Baker se volledige voorstelle nie, maar die deel van sy voorstel wat klaarblyklik belangrik geag is, is die voorstel dat die 'Government Architect' deur die R.I.B.A. gekies moet word, en die 'District Surveyors' eksamen moes geslaag het. W.E. Davidson, assistent-sekretaris van die Administrateur van Transvaal (lord Kitchener) noem hierdie voorwaardes weer in 'n nota aan die 'Director of Public Works,' It.kol. Fowke (CS 28 3706/01).

Klaarblyklik het Klaas van Rijsse aansoek gedoen om weer in die Departement aangestel te word en het hy sy vorige salaris (£750 per jaar) as aanduiding van vergoeding genoem. Fowke en Davidson stem in 'n reeks notas ooreen dat geen argitek wat sy sout werd is vir minder as £1 000 per jaar sal werk nie (CS 28 3706/01). Sy nasionaliteit sou op hierdie tydstip ook teen hom tel.

Herbert Baker se raad in verband met die toekenning van monumentale en groter openbare geboue aan privaat argitekte is geïmplementeer - sy eie staatsopdragte sluit geboue soos die Presidensie, die Pretoria stasiegebou en die Uniegebou in.

### 5.3 STRUKTURERING EN WERKWYSE VAN DIE DEPARTEMENT.

Die struktuur van die 'Public Works Department' is vasgestel vanaf 1 Januarie 1902 en was as volg: (I.B.B.band 31 CD 1553:36,37).

**'DIRECTOR OF PUBLIC WORKS'** = Die persoon in beheer van die Departement.

(Hy doen verantwoording aan die 'Colonial Secretary'.)

Sy eie personeel bestaan uit:

1 Hoofklerk. ('Secretary of Public Works').

6 Klerke.

1 Boekhouer.

13 Boekhou-klerke.

#### **AFDELINGS IN 'PUBLIC WORKS':**

a) 'Superintending Government Architect.

b) 'Chief Inspector of Roads and Bridges'.

c) 'Registrar of Crown titles'.

'Estates Officer'.

'Chief Accountant'.

'Chief Clerk' (PWD 458 23/03).

d) 'Hydraulic Engineer'.

e) 'Electrical Engineer'.

f) 'Mechanical Engineer'.

In hierdie opset is die 'Director of Public Works' die verantwoordelike persoon. Sy verantwoordelikhede sluit dus al die pligte van die verskillende afdelings onder hom in (PWD 458 23/03, II:1). Sy assistent word die 'Secretary of Public Works' genoem en tree in sy afwesigheid namens hom op.

Die 'Superintending Government Architect' was direk verantwoordelik aan die 'Director of Public Works' en hy was verantwoordelik vir die bestuur van die argitektuur- en bourekenaarafdelings van die 'Public Works Department'. Sy pligte sluit dus die uitvoer en kontrole van ontwerp en gedetailleerde beramings vir geboue, voorbereiding van afmetings, hoeveelheidslyste, spesifikasies en meetwerk vir hoeveelhede in. Daarby was hy vir enige ander tegniese dienste soos aan hom opgedra deur die direkteur, alle inspeksiewerk op terreine, asook finale sertifikate verantwoordelik (PWD 458 23/03, II:2-3).

Volgens die 'Imperial Blue Book' van Maart 1903 (I.B.B.Band 31, CD1553:37), is die departementshoof in daardie stadium bygestaan deur 23 personeellede.

Herbert Baker se aanbevelings is dus hier nie gevolg nie, aangesien hy beslis nie ten gunste was van aparte argiteks- en bourekenaarsafdelings nie.

Tweede in bevel van die afdeling, was die 'Assistent Architect' wat as die 'Superintending Government Architect' se assistent moes optree en in sy afwesigheid namens hom moes handel. 'n Groep poste met die misleidende titel, 'District Engineers' word volgende gelys. Hierdie mense was verantwoordelik vir die opstel van beraamings en hoeveelheidslyste in die distrikte waarin hulle aangestel is. Hulle moes ook oor bouwerk toesig hou, spesifikasies opstel en finale meetwerk doen (PWD 458 23/3, II:4). Onderhoud van regeringsgeboue in hulle streek was ook elkeen se verantwoordelikheid, asook die verkryging en vervoer van materiale na bouterreine. Elke distriksingenieur het onder hom 'n assistentingenieur, en genoeg klerke, boekhouders, stoommanne en tekenaars gehad om die gebied te bedien (I.B.B.band 31,CD1553:38).

Soos dit gewoonlik met 'n bewindoorname gaan, is alles herstruktureer om die nuwe beleidmaker te pas. Die 'Transvaal Colony', soos die vorige Z.A.R. nou bekend gestaan het, is vir administratiewe doeleindes van die Departement in vier hoofdistrikte verdeel. Hierdie distrikte was weer as volg onderverdeel in subdistrikte:

*Johannesburg-distrik:* Heidelberg, Krugersdorp, Potchefstroom en Christiana.

*Standerton-distrik:* Ermelo, Wakkerstroom (Voorheen Marthinus- Wesselstroom).

*Middelburg-distrik:* Lydenburg, Barberton.

*Pretoria-distrik:* Pietersburg, Rustenburg en Zeerust (I.B.B.band 31, CD1553:38).

'n Dokument getiteld 'General Instructions for the Preparation of Designs and Plans' (PWD 458 23/03,XV) stel algemene ontwerp- en tekenreëls vas – 'n maatreël waarsonder so 'n groot en uitgebreide reeks kantore seer seker nie sou kon funksioneer nie. Die enigste ontwerpvoorskrifte wat uitgesonder word in hierdie dokument, is ekonomie en effektiwiteit. Verder word daarop klem gelê dat slegs klein werke en geboue in die distrikskantore ontwerp mag word, maar steeds onderworpe is aan goedkeuring van die 'Government Architect'.



Wanneer die tekenvoorskrifte ontleed word, dui dit primêr op 'n poging om 'n effektiewe, ekonomiese stelsel in werking te stel. In paragraaf (c) (PWD 458 23/03:1) word daar onomwonde gestel dat 'All unnecessary labour should be avoided'. Nadruk word daarop gelê dat titels, noordpunte en skale so eenvoudig moontlik gehou behoort te word en dat geen detail onnodig herhaal moet word nie. Verder word klem gelê op duidelikheid, sterk kontraste en genoeg afmetings en koördinate.

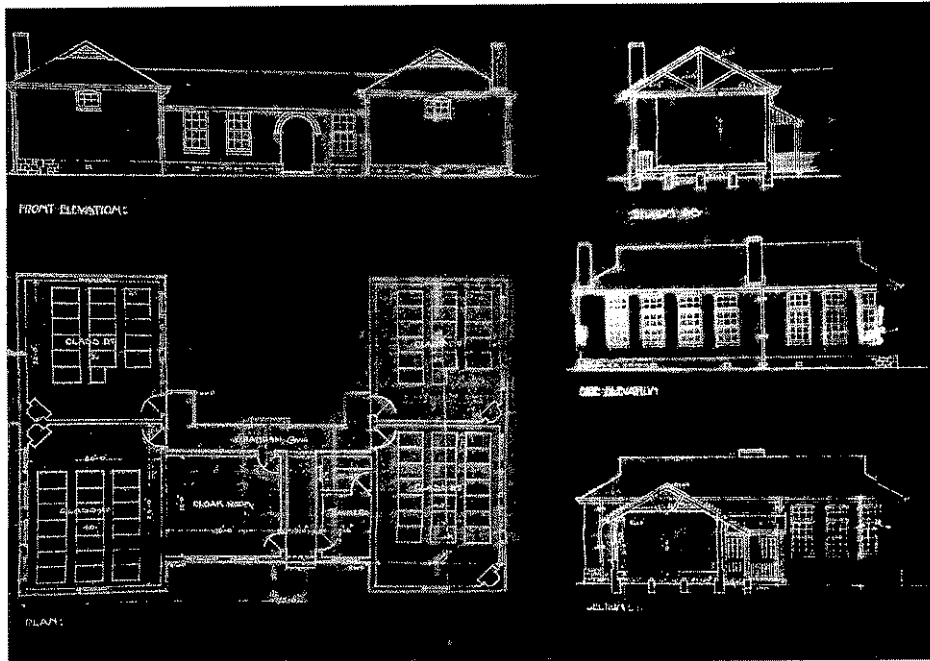


Fig. 5.2: Klerksdorp skool ; (PWD 328 268/04) Geteken deur P. Eagle en E. Mc Donald Armstrong ; Hoofargitek : W.Bevan. Geen noordpunt. 10 Maart 1904.

Wanneer tekeninge uit hierdie tydperk aan hierdie voorskrifte gemeet word, kan 'n mens nie anders as om te wonder waarom die teorie in die praktyk so swak toegepas is nie. Tekeninge sonder skaalaanduiding, noordpunt, voldoende afmetings en titels is aan die orde van die dag en van kontras is daar meestal geen sprake nie.

Een van die uitvloeisels van die Industriële Revolusie in Brittanje was 'n grootskaalse massavervaardiging van bouprodukte, wat per katalogus regoor die Britse ryk geadverteer is en dan bestel is. Die Britse leër het onder andere in sy fortifikasiesistelsel van massaproduksie gebruik gemaak (kyk Fig. 5.3).

'n Nuwe tydsbesparende ontwerpontwikkeling wat in hierdie tyd die lig sien, is die 'tipe-plan' vir nutsgeboue soos skole, poskantore en kleiner hospitale. Vyf verskillende



poskantoortipes is byvoorbeeld ontwerp om in twee-en-veertig dorpe geplaas te word (I.B.B.,band 31, CD 1553:40). Die idee is dat die ontwerp telkens aangepas word om op elke terrein te pas. In so 'n geval kan die dorpsomgewing- en argitektuur nie juis 'n rol speel in die bepaling van die ontwerpselemente nie.



Fig. 5.3: 'n Ronde 'Rice'-blokhuis : vooraf vervaardig uit gegalvaniseerde gebuigde sinkplaat. Volgens 'n ontwerp van Maj. S.R.Rice, Royal Engineers. Die meerderheid van die amper 8 000 forte wat deur die Britse troepe gebou is, was van hierdie tipe. (Hattingh en Wessels 1999:42).

Die plaaslike Britse owerheid het besondere hoë eise gestel aan die 'Department of Public Works' in die jare direk na die oorlog. Waarskynlik het die Administrateur nie besef watter stremming hy op 'n nuwe Departement plaas, wat skielik gebou moes voorsien vir 'n magdom nuwe departemente wat elkeen sy eie vereistes stel, in 'n onontwikkelde land, wat sopas 'n verwoestende oorlog deurgemaak het nie.'n Tekort aan personeel-befondsing was daar blykbaar nie, want die personeel het in die begin met rasse skrede toegeneem. Aan die begin van Januarie 1902, bestaan die Departement uit agtien personeellede, teen Junie 1902 is daar vier-en-vyftig personeellede en teen 31 Desember het die getal aangegroei tot honderd-vyf-en-vyftig (PWD 72 1176/03). Hierdie getal sluit al die afdelings in.

Indiensneming van Britse oud-soldate was vir die Imperiale regering baie belangrik. Na vredesluiting in 1902, moes elke departement op 'n spesiale vorm aantoon hoeveel Britse oud-soldate daar in diens is en in watter poste (PWD 31 5161/02).

Aan die einde van die oorlog is daar 'n beraming gemaak van die bouwerk wat benodig sou word om die nuwe regering te akkommodeer. Behalwe vir die verwaarlosing en skade van die oorlog, is daar ernstige leemtes aangevoel op die gebied van opvoeding, myne, tronke en polisie, asook behuising vir die groot aantal regeringsamptenare wat benodig is in al die nuwe poste wat geskep is. Hoë boukoste (2,25 maal dié van Brittanje) is aan hoë lone en vervoerkoste van materiale toegeskryf (PWD 31 1563/02).

Voor die koms van die eerste 'Superintending Government Architect', gedurende 1901 het ene J.B. Nicholson sy naam as 'Acting Government Architect' geteken (PWD 1 139/01). Volgens (PWD 1 179/01) was hy in werklikheid ongekwalifiseerd en 'n tipe bou-inspekteur en is hy afgedank om plek te maak vir C. Donnelly as distriksingenieur in Johannesburg (CS 18 2145/01). Die eerste 'Superintending Government Architect' was William Bevan, (A.R.I.B.A.) wat op 1 Desember 1902 by die Departement in diens getree het. Saam met hom is agt Britse tekenaars uitgesoek om poste in die argiteksafdeling in te neem. Voor sy koms is die werk gedoen deur 'n groep tekenaars wat plaaslik in diens geneem is en volgens die 'Imperial Blue Book' (band 31, CD1553:39) totaal ontoereikend was om die groot hoeveelheid werk op hande baas te raak. Saam met Bevan se koms, is 'n bourekenaarsafdeling in werking gestel. Die personeel vir die bourekenaarsafdeling was ook almal in Engeland gewerf, waar die beroep toe pas in 'n nuwe professie begin ontwikkel het.

'SUPERINTENDING ARCHITECT'S STAFF' (CS 265 2772/03).

		1902-1903		1903-1904
'Supt. Govt. Architect'.		£ 1 200		£1 200
'Asst. Architect'.		£ 480		£ 600
'Chief Draughtsman'.		£ 500		£ 500
'2nd. Class draughtsman'.	2@	£ 440	5@	£ 440
'3rd. Class draughtsman'.	1@	£ 400	4@	£ 380
	5@	£ 360	2@	£ 360
'Tracers'.	1@	£ 275	1@	£ 290
	2@	£ 260	1@	£ 275
	3@	£ 245	3@	£ 260
'Quantity Surveyor'.	1@	£ 900	1@	£ 900
	1@	£ 650	1@	£ 650
'Asst. Quantity Surveyor'.	1@	£ 500	1@	£ 500
	1@	£ 380	1@	£ 460
			1@	£ 400
			1@	£ 360
'Abstracting Clerks'.	4@	£ 320	3@	£ 340
			1@	£ 320
			1@	£ 280
'Surveyor's Clerk'.				£ 245
'Shorthand Writer and Typist'.				£ 245

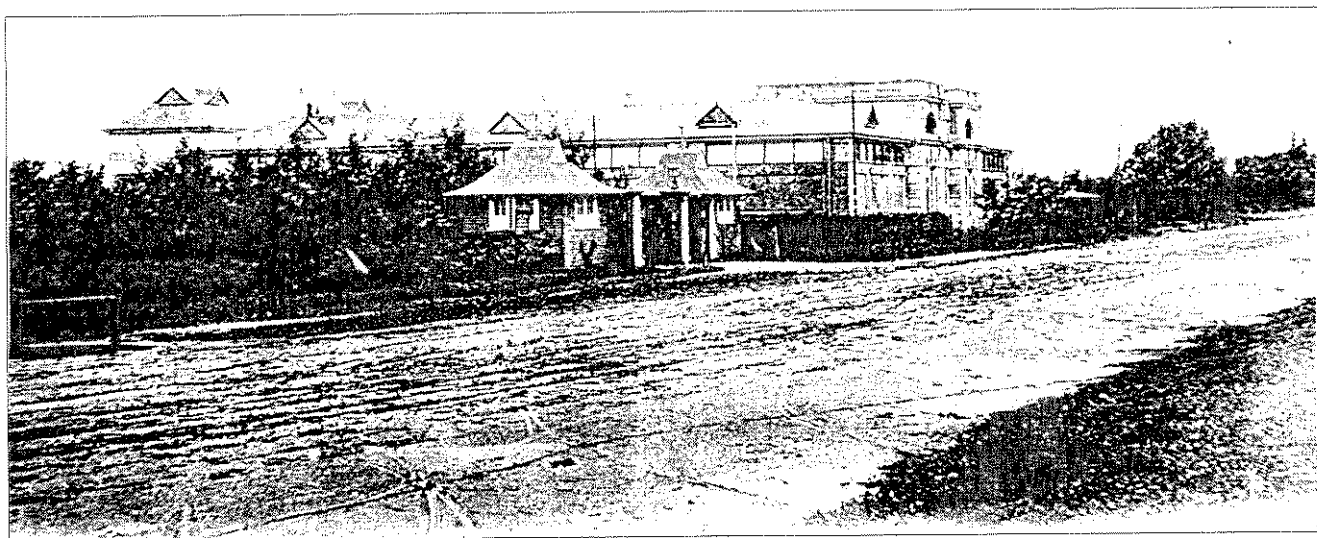


Fig. 5.4: Ingang na die Pretoria Dieretuin: ontwerp deur William Bevan: September 1903 (PWD 114 4774/03). Z.A.R. Staatsmuseum (Wierda) in die agtergrond (TABA 20309). Hierdie ingang kom konteksloos en uit skaal voor langs die bonkige massa van die Z.A.R. se museumgebou wat kort tevore na die oorlog deur die 'Public Works Department' voltooi moes word.

William Bevan se kontrak van drie jaar het in November 1905 verstryk. Volgens die oorspronklike ooreenkoms kon die regering hom 'n permanente aanstelling (CS 592 3550) na hierdie tydperk aanbied, maar het verkies om dit nie te doen nie (CS 592 3550). Die rede vir hierdie ongewone stap was klaarblyklike onregverdigde bevoordeling van sy vriende binne die Departement, soos beskryf deur G.Sharp in sy bedankingsbrief, waarin hy aanvoer dat Bevan se voortrekkery en afkrakery van sekere individue die Departement duur te staan kom in terme van goeie werkers (GOV 61 GEN 351/04). Een van die mense wat in hierdie proses in die slag gebly het was die 'Assistant Government Architect', R.D. Mackenzie, wat in Augustus 1902 aangestel is, en in Maart 1904 bedank as gevolg van 'debility and nervous depression' (PWD 188 1069/04) na 'n lang siekverlof in 1903 (PWD 160 7388/03).

Bevan self was blykbaar ook nie met alles in die Departement tevrede nie, want op 19 Oktober 1904 skryf hy 'n uitgebreide en baie ongelukkige brief aan die 'Secretary for Public Works', met verwysing na die 'Late Director of Public Works' wat handel oor die uitgee van projekte aan privaat argitekte. Hy noem Baker, Massey & Sloper by name en sluit die brief as volg af: '*...but the fact of the Government placing important works in other hands would deprive me of the kudos (sic) I have a right to expect from any work undertaken by me on behalf of the Government*' (PWD 340 1790/04).

Thomas Tyrwhitt (A.R.I.B.A.) volg in 1904 vir R.D. Mackenzie as 'Assistent Government Architect' op, (PWD 202 1686/04) en in 1905 word hy aangestel as hoofargitek in die plek van William Bevan (CS 592 3550). Hy bly aan die roer van sake tot met sy bedanking in Februarie 1907. Tyrwhitt was 'n bekwame ontwerper en sy latere werk is wyd in Britse- en oorsese publikasies gepubliseer (R.I.B.A.:N004132). Dit is dus waarskynlik dat die werk in die 'Public Works Department' vir hom nie 'n voldoende uitdaging was nie, aangesien sy vernaamste bydrae in die tyd die standardisasie van skole was – 'n taak wat hy nietemin met groot welslae uitgevoer het (R.I.B.A.:N004132).

Patrick Eagle, wat in Augustus 1903 aangestel is as 2e klas tekenaar, (PWD 140 GEN 616/03) volg Thomas Tyrwhitt op as hoofargitek van die Departement, 'n pos wat hy tot in 1912 beklee.

Die 'Department of Public Works' se argiteksafdeling van 1901-1910 word nie gekenmerk

deur sterk of deurlopende hoofskap nie. Miskien lê die rede hiervoor in die koloniale beleid, wat kundige Britte van kolonie na kolonie laat trek het om so die Britse Ryk te help opbou (kyk 5.6: Oman en Morris). Avontuurlustige jong Britte het hierdie geleentheid aangegryp om die wêreld te sien, maar uiteindelik het hulle tog weer na hulle vaderland teruggekeer en moes die volgende kandidaat die taak voortsit (kyk 5.6: Tyrwhitt en Whitmore).

#### 5.4 OPLEIDING

Opleiding van argitekte in die negentiende eeu in Brittanje is deur professor G.E.Pearse (1928:157) beskryf, met as voorbeeld die opleiding in die kantoor van Sir John Soane, wat vanaf 1784-1837 vyf-en-vyftig argitekte opgelei het.

Hy het voornemende leerjongens eers vir 'n proeftydperk ondersoek, deur hulle te toets in vryhandtekeninge en die uitteken van klassieke ordes, lyswerk en friese. Indien hierdie werk goed genoeg was, is 'n formele leerkontrak aangegaan vir vyf en 'n half jaar, waarin die leerjonge ses dae per week vanaf 9:00 tot 20:00 besig gehou is.

Hulle het eerstens begin met die opmeet van die plan van 'n huis en die berekening van oppervlakke. Hierna het die teken van tempels en die basis van perspektief-tekening gevolg, waarna die kandidaat na 'n bouterrein gestuur is om notas van die bouproses te neem. Vervolgens moes hy 'n kamer in die gebou teken. Terreinbesoeke in pare het hierop gevolg, waarna elke keer sketse gedoen is.

Leerlinge moes grootskaalse diagramme vir Sir Soane se lesings by die 'Royal Academy' teken, en dit daarna verklein vir die manuskripte van die lesings. Praktiese werk het ook opmetings, hoeveelhede, kosteberekening en toesighouding behels. Die gevolg van hierdie deeglike opleiding was veral 'n briljante standaard van tekenaarskap en, volgens Pearse, (1928:157) die destyds mees volledige en afgeronde opleiding moontlik vir 'n voornemende argitek.

Daar moet egter nie uit die oog verloor word nie, dat die Industriële Revolusie juis in die negentiende eeu die bouprofessies en dus die argitekte, geweldig oorlaai het met werk, en 'n gevolglike verswakking in die standaard van bouwerk en dus waarskynlik ook in



opleiding, tot gevolg kon hê. Dit is ook waar dat die standaard van opleiding van kantoor tot kantoor gewissel het. Die 'Royal Institute of British Architects' wat in 1834 tot stand gekom het, het hierdie probleem aangespreek deur gedurende die tweede helfte van die negentiende eeu 'n standaard kwalifiserende eksamen in te stel wat aan argitekte die gesogte 'Associate of the Royal Institute of British Architects' (A.R.I.B.A.)-titel besorg het.

Juis in die negentiende eeu word daar by die Britse argitektuur 'n geweldige leemte ondervind wat verdere ontwikkeling aanbetref. Op huishoudelike vlak ontwikkel die 'Arts & Crafts'-argitektuur ná 1850, maar die argitekte van nuwe openbare geboue gaan aan die nuwer ontwikkelinge op die Europese vasteland verby en ontwikkel 'n kil en presiese styl wat deur Kaufmann (1966:54) die 'Frozen Baroque' genoem word. Hierdie Britse argitekte, van wie Sir John Soane 'n belangrike eksponent was, was gewoonlik belangrike, gerespekteerde en invloedryke argitekte wat nie kon of wou breek met tradisie nie. Hulle werk dus met die aaneenskakeling, integrasie en gradering wat die basis van die Barokstyl vorm, maar verloor die plooibaarheid en uitdrukkingsvermoë daarvan (Kaufmann 1966:54,58).-(kyk ook 6.6).

Sommige argitekte in die Z.A.R., van wie die meerderheid waarskynlik Engelse argitekte aan die Witwatersrand, wou in Junie 1898 'n eie 'Architect's Association' op die been bring, maar as gevolg van die oorlog is die 'Transvaal Association of Architects' eers in 1902 gestig. Lord Milner was die Ere-President, en Mnr. E.B.J. Knox die Uitvoerende President. Die naam van die 'Association' verander reeds in 'n vroeë stadium na 'Transvaal Institute of Architects' (Cowin 1953:40) en teen 1907 werk die Instituut aan 'n registrasie-wetsontwerp wat in 1909 tot wet verklaar is.

Met die ontstaan van die 'Transvaal Association' in 1902, het die koloniale regering 'n komitee aangestel om tegniese onderrig in die kolonie te ondersoek. Dit lei tot die totstandkoming van die mynskool in Johannesburg ná sy verskuiwing vanaf Kimberley in 1904 (Van der Waal 1986:103). Die skool word in hierdie stadium die 'Transvaal Technical Institute' genoem (Herbert 1975:12) en die klem val aanvanklik op ingenieurskursusse, totdat plaaslike argitekte vrywillig aanbied om argitektuurkursusse aan te bied. Die klasse was slegs voorbereidend of bykomend tot die Transvaalse stelsel van vakleerlingskap wat op die Britse lees geskoei is (Van der Waal 1986:103). Die alternatief vir hierdie plaaslike opleiding was oorsese studie, soos wat Gerard Moerdijk en Gordon Leith in dié tyd gedoen

het.

Een van die vrywilligers wat klas gegee het aan die 'Transvaal Technical Institute'; wat in 1906 herdoop is na die 'Transvaal University College', was mnr Seton Morris (A.R.I.B.A.), wat in 1902 van Brittanje gekom het om in die 'Public Works Department' te werk. Volgens Herbert (1975:12) is hy een van die twee persone (die ander is E.W. Sloper) wat die fondament vir argitektuur-opleiding in Transvaal gelê het.

Hierdie mense was baie belangrik vir die ontwikkeling van en die opleiding in die argitektuur as beroep in die Transvaal, al sou hulle nie hulle lewens hier slyt of dit hulle taak maak om grootse argitektuur te skep nie. Die vorming van die Instituut en die opleiding van jong argitekthe is immers 'n onmisbare deel van die beroep.

Die nuwe 'Public Works Department' is dus beman deur 'n groep Britte wat waarskynlik 'n tekenopleiding van hoë standaard gehad het.

## **5.5 BOEKE WAT DEUR DIE DEPARTEMENT GEBRUIK IS.**

Die boeke hier onder gelys is saam met dié van die 'Publieke Werken' Departement in die kantore van die huidige Departement Openbare Werke opgespoor. Daar kan dus nie aangeneem word dat hierdie lys volledig sou wees nie, en soos in die 'Publieke Werken' se geval bestaan daar geen inventaris nie. Die feit dat hierdie boeke in Engels geskryf is maak dit nog meer waarskynlik dat hierdie versameling waarskynlik nie volledig is nie. Hierdie boeke is nie met die Departement 'Publieke Werken' se stempel gemerk nie, maar met 'n 'Public Works'-stempel uit later jare. Dit lyk dus waarskynlik dat hierdie ou boeke in die koloniale tyd in die kantoor aanwesig was en eers later gemerk is. Die ingesteldheid van die Britse Departement kan in 'n mate afgelei word uit die bestaande boeke:

BELCHER, J. (A.R.A.) & M.E. MACARTNEY. 1891. *Later Renaissance architecture in England*, Vol.I, II. London: B.T. Batsford.



CROSS, A.W.S. (F.R.I.B.A.) & K.M.B. CROSS. 1907. *Practical Notes for Architectural Draughtsmen. Technical Schools and Science Buildings.* Series II. Westminster: Technical Journals Ltd.

Heelwat notas uit hierdie versameling is verlore: waarskynlik was dit 'n gewilde gebruiksjournaal.

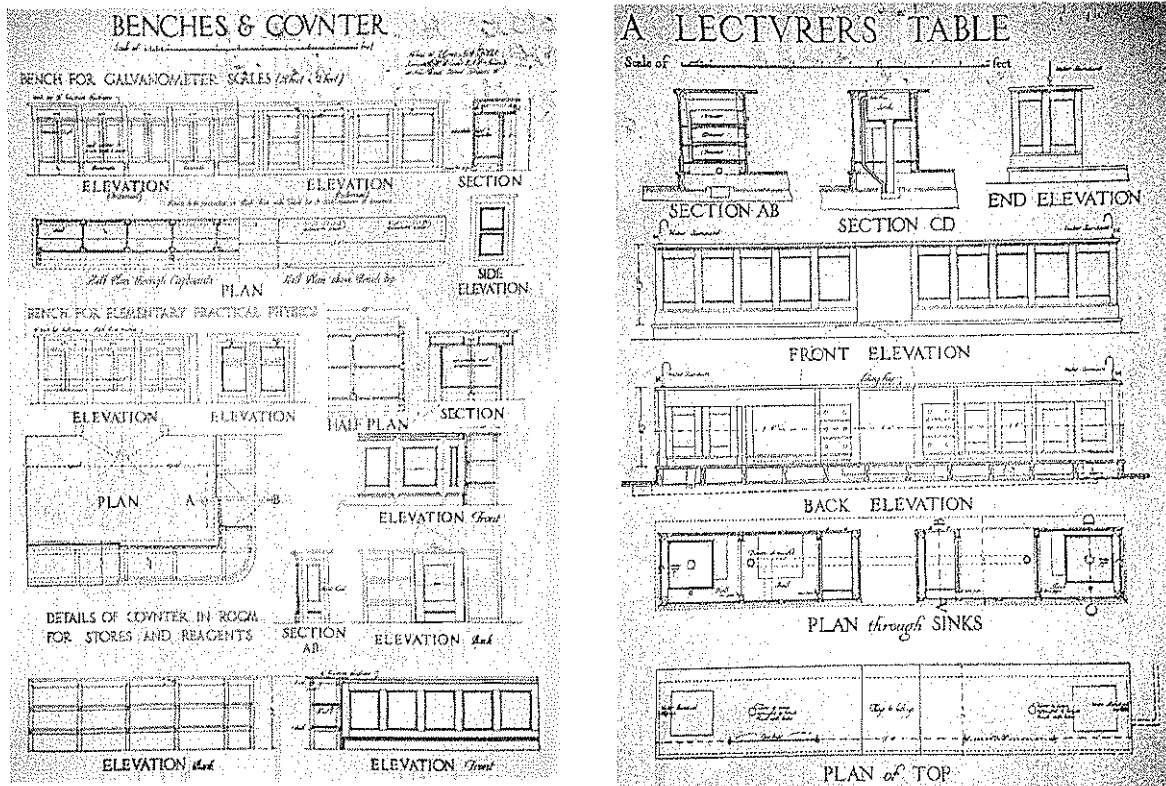


Fig. 5.5: Twee bladsye uit 'Practical notes for Architectural Draughtsmen: plate 1, 8 (Cross, 1907). Onderzoek het getoon dat groot dele uit hierdie handleidings waarskynlik gebruik is vir die meubels in die 'Science Block' (Chemiegebou) by die 'Transvaal University College' (vandag die Universiteit van Pretoria).

EBBETTS, D.J. 1879. *Examples of decorative wrought ironwork of the 17th and 18th centuries.* London: B.T. Batsford.

Skaaltekeninge van alle groottes hekke, skermroosters, sierroosters, panele en balustrades word in die boek uitgebeeld.

GOTCH, J.A. (F.R.I.B.A.). 1894. *Architecture of the Renaissance in England, Vol. I, II.* London: B.T. Batsford.

Bekende Renaissance-geboue in Engeland word deur middel van foto's, tekeninge en details geïllustreer.

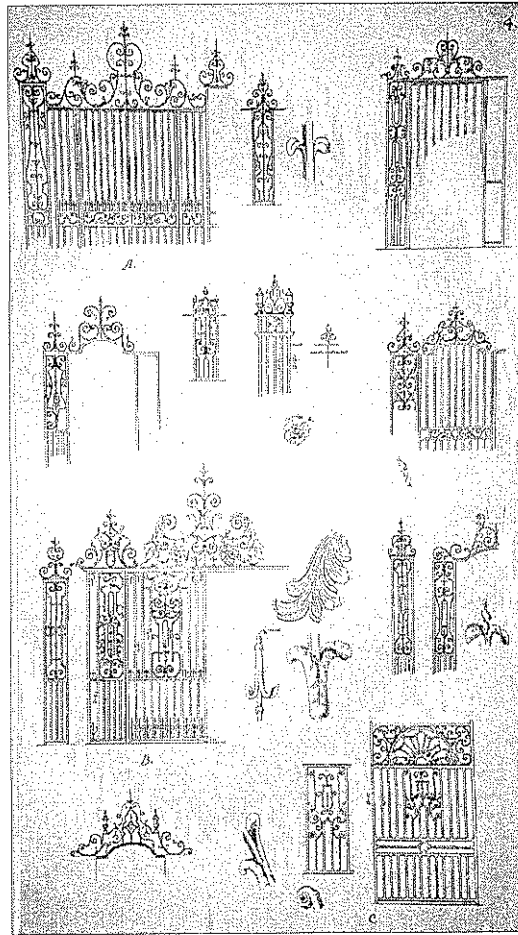


Fig. 5.6: Ebbetts: *Wrought Ironwork*, waarskynlik as voorbeeld gebruik by 'Boys High School', Pretoria.

*Portfolio containing twenty-four plates to accompany volume on Cabinetwork and Joinery.*

Edited by P.N.Hasluck.

*Portfolio containing twenty-four plates to accompany volume on Carpentry and Joinery.*

Edited by P.N. Hasluck.

Hierdie twee portfolios bestaan uit duidelike, gekleurde detailtekeninge wat sekerlik handig sou wees in 'n destydse tekenkantoor. Ongelukkig kon die boeke wat daarby hoort nie gevind word nie.

*Portfolio of plans of British Colonial, American and Foreign Hospitals, Convalescent Institutions, Nurses homes and Medical School buildings.* 1893. London: Churchill.

PRENTICE, A.N. (A.R.I.B.A.). 1893. *Renaissance Architecture and ornament in Spain.* London: B.T.Batsford.

SMITHMEYER & PELZ. 1898. *Monographs of American Architecture issued in connection with the American Architect and Building News, Part VI: The Library of Congress, Washington D.C.* Boston.

TANNER, H.Jr. (A.R.I.B.A.). 1902. *English Interior Woodwork of the XVI, XVII and XVIIIth Centuries.* London: Batsford Holborn.

*'The Builder Album' of Royal Academy Architecture.* 1892. London: The Builder.

Die merkwaardige album is ingedeel in openbare geboue en inrigtings; kerke en kapelle; huishoudelike argitektuur; dekoratiewe ontwerp en tekeninge van antieke en bestaande werk. Werke van Britse argitekthe sluit onder meer Tulloch, Chisholm, Sedding, Percival, Stokes, Webb en Newton in. 'Design for a Townhouse': een van die vroegste geboue van Herbert Baker, word ook geïllustreer.

*'The Builder Album' of Royal Academy Architecture.* 1893 . London: The Builder.

In hierdie uitgawe verskyn 'n nuwe afdeling by die bogenoemdes: Besigheidspersele en kantore.

*'The Builder Album' of Royal Academy Architecture.* 1895. London: The Builder.

Bailie Scott kry heelwat aandag in hierdie uitgawe.

*'The Builder Album' of Royal Academy Architecture.* 1896. London: The Builder.

Ernest Newton, Aston Webb, Townsend, Charles Spooner en E.S. Prior se werk word onder andere in die uitgawe behandel.

TRIGGS, H.I. 1888. *Formal Gardens in England and Scotland.* Part I,II. London: Batsford.

TRIGGS, H.I. & H. TANNER (A.R.I.B.A.). 1901. *Some Architectural works of Inigo Jones (series of measured drawings and other illustrations).* London: B.T. Batsford.

Hierdie boek is voorin gemerk met die naam 'J.E. Knight' 1901 (of 1907).

*W.O. Pattern Book nr. 2. Drawings and Specifications of Pattern Articles to be adopted in War Department Works and Buildings. 1892-1898. British War Office.*

Elke moontlike faset van bouwerk is in hierdie tipe handleiding vervat. Die doel van die publikasies was standardisasie met die oog op kostebesparing. Details vir skole, howe, hospitale en al die geboue wat die meeste voorgekom het in die Britse kolonies, word duidelik uiteengesit.

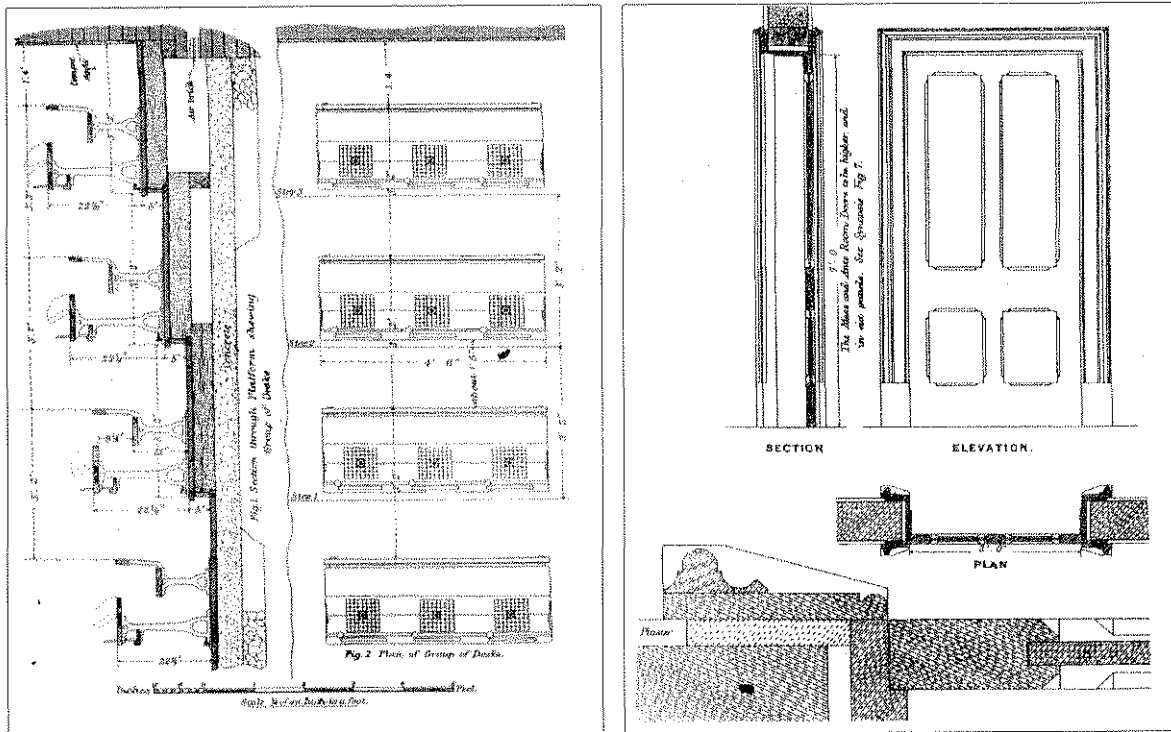


Fig. 5.7: Twee bladsye uit *W.O. Pattern Book, No. 2. 1892-1898.*  
p.185: Desks and seats for infant schools, en p.198: Doors (internal), Officers' Room.

Wanneer hierdie lys boeke ontleed word, val dit op dat die boeke uitsluitlik in Engels geskryf is en dat die meeste daarvan Brits van oorsprong is. Die afdeling se Britse argitekte kyk dus in hierdie stadium in die geskiedenis nie veel wyer as na hulle eie geskiedenis of die van hulle kolonies, of vorige kolonies, nie. Die praktiese inslag is ook opvallend. Heelwat teken-handleidings kom voor en uit die gehawende toestand daarvan is dit duidelik dat hulle heelwat gebruik is.

## 5.6 SPESIFIEKE LOOPBANE BINNE DIE 'PUBLIC WORKS DEPARTMENT'.

**NOTA:** Navorsing oor die verloop van hierdie mense se lewens en die ontplooiing van hulle loopbane is spesifiek as aanloop tot hierdie studie gedoen om die struktuur en ontwikkeling van die Departement, sowel as die stand van opleiding te peil, en is georden volgens datum van aanstelling. Biografiese inligting wat hier kortkom, is nie in Suid-Afrikaanse argiewe beskikbaar nie, aangesien hierdie mense meestal Britse burgers was wat weer na hulle geboorteland teruggekeer het.

### ARGITEKTE

Bevan, William. (A.R.I.B.A.) (1865-1945).

'Superintending Government Architect', aangestel op 1 Desember 1902 (I.B.B. CD 1553:39) teen 'n salaris van £1200 per jaar. (CS 592 3550). (Wierda se salaris was £850 per jaar).

Bevan doen sy vakopleiding in sy pa, John Bevan (1843-1904) se praktyk in Bristol en voltooi dit in 1882. Hy werk as assistent vir 'Hull Corporation Architects', daarna in die 'War Office Design Branch' en later in 'LCC Architects' Department'. Hy begin in 1892 in Cardiff 'n eie praktyk. Hy reis ook na Nederland en slaag sy kwalifiserende eksamen in 1902 (R.I.B.A. rekord N005839).

Bevan bring agt tekenaars, waarvan sommige gekwalifiseerde argitekte, saam uit Engeland (I.B.B. band 31 CD 1553:39).

Sy woonadres in Pretoria was Esselenstraat 110, Sunnyside (PWD 251 4928/04).

Hy dien op 2 Maart 1905 onder protes sy bedanking in, wat in November 1905 in werking tree. Hy het gehoop op 'n vaste aanstelling met pensioenvoordele soos wat normaalweg sou volg na die eerste drie jaar aanstelling. Waarskynlike redes vir hierdie behandeling word uiteengesit in 5.3 (CS 592 3550).

Hy behaal die titel F.R.I.B.A. (Fellow, R.I.B.A.) by sy terugkeer na Brittanje, in 1905 (R.I.B.A. N005839).

Op 7 Junie 1910 skryf hy 'n brief aan lord Gladstone waarin hy homself voorstel as 'n 'Consulting architect to the provinces' vir die nuutgestigte Unie van Suid-Afrika. Hy verwys na ondervinding in 'n praktyk in Westminster en in Kanada (GG 742 13/58). Later werk hy as 'Chief Government Surveyor' in Jamaika.

Mackenzie, Randal D. ( - )

Doen in Februarie 1902 aansoek om 'n pos as assistent-argitek in die Johannesburgse streekkantoor. Donnelly, die distriks-ingenieur bied hom 'n pos aan teen £360 per jaar, waarop sy destydse hoof laat weet dat die salaris te laag is (PWD 23 662/02).



Hy word in September 1902 in Pretoria aangestel en teen Junie 1903 is sy salaris £480 per jaar en hy doen aansoek om 'n huislening van £2 250 (PWD 98 3778/03). Teen hierdie tyd is sy titel reeds 'Assistant Government Architect' en wanneer hy van 10 November tot 9 Desember 1903 siekverlof neem, is sy salaris reeds £650 per jaar (PWD 160 7388/03). Sy vorige ondervinding het twee jaar, tot in 1893 ingesluit in sy pa, J. Russell Mackenzie se praktyk in Aberdeen, Skotland. Hy het ook twee jaar lank in die praktyk van Street Wilson (A.R.I.B.A.) in Durban gewerk en altesaam agt jaar in die 'Natal Government Railways' se tekenkantoor in Pietermaritzburg (PWD 23 662/02).

Hy bedank op 19 Maart 1904 en beveel 'die seniortekenaar' (Tyrwhitt) as sy opvolger aan. In sy bedanking gee hy die rede aan as 'n harttoestand, maar in die mediese sertifikaat wat aangeheg is, gee die dokter die rede aan as 'debility and nervous depression' (PWD 188 1069/04). Dit lyk waarskynlik dat hy een van hoofargitek Bevan se 'slagoffers' kon gewees het, aangesien sy vorige werkgewers hom in hulle getuigskrifte as "n uiters knap, bestendige en betroubare werknemer" voorgestel het.

#### Tyrwhitt, Thomas (1874-1956).

Thomas Tyrwhitt is as eersteklas tekenaar aanbeveel deur Webb & Bell, 'architects to the Crown Agents' en hy word op 31 Augustus 1903 aangestel teen 'n aanbevole salaris van £500 per jaar, vir die gewone driejaar-kontraktydperk (PWD 140 GEN616/03).

Hy het sy opvoeding ondergaan by 'Lancing College' en 'Worcester College', Oxford. Daarna het hy 'n leerling geword van Sir Aston Webb (1849-1930) van 1892 tot 1895, waarna hy sy assistent was tot in 1898. Hy woon 'Architectural Association'-klasse by en slaag die A.R.I.B.A eksamen in 1899. Hy reis ook in Duitsland. Hy ontvang die R.I.B.A. silwer medalje vir sy tekenwerk in 1898. In 1901 begin hy 'n eie praktyk in Westminster en praktiseer daarna in Hong Kong van 1902 tot 1903 (R.I.B.A.rekord N004132).

Op 6 April 1904 teken hy sy naam as 'Assistent Government Architect' (PWD 202 1686/04).

Hy word deur Bevan in sy bedankingsbrief van Maart 1905 as 'n waardige opvolger aanbeveel (CS 592 3550). Wanneer hy in 1919 om F.R.I.B.A. aansoek doen, sluit hy 'n baie indrukwekkende lys in van al die werk wat hy in die Transvaal gedoen het. Hy noem onder meer 40 skole, 'n hele klomp poskantore en nog ander regeringsgeboue soos die Sentrale Gevangenis in Pretoria en die geboue by Weskoppies. Daarby is ook 'n brief van die destydse direkteur van opvoeding aan lord Selborne (28-02-1907) ingesluit, waarin hy erkenning gee aan Tyrwhitt se bydrae ten opsigte van die standardisasie van skole-tipes

wat, volgens hom, sowat 'n 50% besparing in boukoste meegebring het (R.I.B.A. :N004132).

Tyrwhitt verlaat die 'Department of Public Works' op 28 Februarie 1907 en keer terug na Londen. Verdere werk sluit die 'Indian Memorial Gateway' by die 'Royal Pavilion' in Brighton in (R.I.B.A :N004132).

Eagle, Patrick James (ook Piercy genoem) (1875-1932).

Eagle is saam met Tyrwhitt, Soames en Whitmore deur Webb & Bell, argitek van die 'Crown Agents' aanbeveel en gevolglik aangestel. Hy is aanbeveel as tweedeklas tekenaar en as sodanig aangestel teen 'n salaris van £440 per jaar en vir die gebruikelike driejaar-kontraktydperk (PWD 140 GEN 616/03).

Eagle het nooit by die R.I.B.A. geregistreer of 'n eksamen afgelê nie, gevolglik is daar minder oor hom bekend. C.L.Steel kla in sy brief aangaande Bevan dat Eagle 'n vriend van Bevan is, en gevolglik onregverdig bevorder is. Hy is as hooftekenaar aangestel in Tyrwhitt se plek toe hy Mackenzie opgevolg het, (GOV 61 GEN351/04) waarna hy hom eers as 'Assistant Government Architect', en in 1907 as 'Superintending Government Architect', opvolg. Hy behou die pos tot in 1912 (Walker:1995).

In 1909 stel die departement vir Eagle en Willem de Zwaan, wat op daardie tydstip 'n bekende Pretoriase argitek was, aan as paneel om Herbert Baker se voorstelle vir die Uniegebou se planne te beoordeel. Hulle aanbeveling, in 'n streng vertroulike verslag, was dat 'n alternatief tot die huidige ontwerp oorweeg behoort te word (Keath:173,176).

Hy ontwerp onder andere die 'Boys High School' (1909) (Engelbrecht 1955:25) en 'Transvaal University College' (Ou Lettere-gebou, U.P. 1910) in Pretoria (Pretorius 1983:37).

Na die Eerste Wêreldoorlog begin hy 'n privaatpraktyk (Walker:1995).

Whitmore, Sidney Wallace (1867/8- ).

Whitmore is deur Webb en Bell as tweedeklas tekenaar aanbeveel (PWD 140 GEN 616/03). Hy verlaat Southampton in November 1903 op die 'Gascon' (CS 232 845/03) en word aangestel teen £440 per jaar met die gebruikelike driejaar-kontrak.

Hy behaal die titel 'L.R.I.B.A' (Licentiate R.I.B.A.) in 1912, op vier-en-veertigjarige ouderdom, nadat hy reeds twintig jaar lank as argitek gefunksioneer het. Sy getuie by die geleentheid se adres is in Suffolk, waaruit afgelei kan word dat hy weer in Engeland woonagtig was (R.I.B.A. Nomination Papers L v.27:2147).



Oman, William Campbell (1875- ).

Oman is op aanbeveling van Sir Aston Webb as tweedeklas tekenaar aangestel en verlaat Southampton op 1 November 1902 aan boord van die 'Saxon', met 'n driejaar-kontrak teen 'n beginsalaris van £440 per jaar (CS 174 14832/02).

Hy is in Glasgow gebore en is opgelei by die 'Mayo School of Art' in Lahore (1893), die Architectural Association-Skool en die 'L.C.C. School of Arts & Crafts'. Hy werk as assistent vir William Isaac Chambers in 1896 en ook vir Allan Ovenden Collard (1861-1928). Hy slaag die 'Royal Institute' se eksamen in 1902 in Londen (R.I.B.A. N005859). Sy woonadres in 1903 is Minnaarstraat, 127 A (PWD 138 6236/03).

Hy begin in 1905, na afloop van sy kontraktydperk, 'n privaatpraktyk saam met J.L. Peddie. In 1907 keer hy terug na Londen as gevolg van die na-oorlogse geldskaarste in die Transvaal.

Oman behaal die titel F.R.I.B.A. in 1915 en werk in Singapoer (1909-1922), onderneem dan 'n lang reis deur Indië en werk weer in Singapoer van 1924-1929. Hy het baie hoë professionele aansien geniet (R.I.B.A.:N005859).

Morris, Henry Seton (1869-1915).

Henry Morris is as tweede klas tekenaar aangestel en verlaat Southampton op 1 November 1902 aan boord van die 'Raglan Castle' (CS 174 14832/02).

In Januarie 1903 bedank hy uit sy pos, ten spyte daarvan dat hy sy reisgeld moes terugbetaal weens kontrakbreuk (CS 232 845/03). Hy verlaat die 'Public Works Department' dus in Mei 1903 om in Johannesburg te praktiseer (CS 265 2772/03). Hy voer as rede vir sy bedanking aan dat hy in Johannesburg heelwat geleentheid sou hê om ontwerpwerk te doen (CS 232 845/03).

Morris sluit in 1903 aan by die 'Transvaal Institute of Architects' en dien van 1904 tot 1907 op die Raad van die Instituut (R.I.B.A.:N007207). Hy bied ook vrywillig klas aan by die 'Transvaal Technical Institute' (kyk 5.4). Morris beteken dus heelwat vir die ontwikkelende beroep in die Transvaal.

Hy doen sy opleiding as leerjonge onder William James Wilcox (1838-1928) in Bath, van 1885 tot 1890. Daarna werk hy as assistent by John Phipps (1835-1897), in 'H.M. Works' (1892-1898) en die 'War Department' (1898-1902). Hy werk ook vir 'n tyd lank saam met Baillie Scott, die bekende 'Arts & Crafts'- argitek.

Morris slaag sy A.R.I.B.A. eksamen in 1909 in Londen en word in 1911 aangestel as 'Consulting Architect to the Government of Burma'.

Hy sterf in 1915 op 45-jarige ouderdom in Rangoon, Burma (R.I.B.A.:N007207).

Soames, G.A. ( - ).

Soames was werksaam in Londen ten tye van sy aanbeveling deur Webb en Bell in Augustus 1903. Hy het die gewone kontrak onderteken met 'n driejaar-dienstydperk en drie maande kennis tydperk. Sy aanstelling was as derdeklas tekenaar met die voorgestelde salaris van £400 per jaar (PWD 140 GEN 616/03).

Cormack, James Noble (1876- ).

James Cormack verlaat Southampton aan boord van die 'Saxon' op 1 November 1902 met 'n aanstelling as derdeklas tekenaar (CS 174 14832/02). Hy kla in Februarie 1904 saam met Oman, Peddie, Strong en Armstrong by hoofargitek Bevan omtrent agterstallige betaling, waarop Bevan antwoord dat hulle almal behalwe Strong, later in die maand die geld saam met verhogings sal ontvang (PWD 324 CA275/03).

Hy doen aansoek en ontvang die titel L.R.I.B.A. in 1911 as 34-jarige, met sewentien jaar ondervinding. Op daardie tydstip was hy werksaam by die 'Public Works Department' se streekkantoor in Potchefstroom (R.I.B.A. nomination papers L v16 nr.1195).

Wilson, John Goddard (1881-1933).

Hy ontvang sy opleiding in die kantoor van Sir Aston Webb (1849-1930).

Wilson emigreer na die Transvaal om gesondheidsredes.

In 1923 kwalifiseer hy as 'A.R.I.B.A' .en in 1925 as 'F.R.I.B.A'.

Hy werk in die 'Public Works Department' van die Unie van Suid- Afrika in Pretoria en Kaapstad, tot met sy aftrede in 1927 as gevolg van swak gesondheid.

Sy pos ten tye van sy aftrede was 'Senior Assistant-Architect'.

In Maart, 1933 sterf hy (R.I.B.A. joernaal v.40, Mei 1933:600).

Steel, C.Lawrence ( - ).

Steel is aangestel as derdeklas tekenaar en verlaat Southampton op 1 November 1902 aan boord van die 'Saxon' (CS 174 14832/02).

Hy word genoodsaak om twee maande siekverlof te neem vanaf 23 Februarie tot 31 Mei 1903, as gevolg van 'malaria-typhoid' (PWD 82 2080/03).

Steel bedank op 28 Februarie 1904 na 'n dispuut tussen hom en Bevan oor verlof (PWD 168 113/04), waarna hy die reeds genoemde brief aan die 'Crown Agents' skryf

aangaande Bevan se onregverdigheid en bevoordeling van sy vriende in werkverband. In dieselfde brief vra hy ook vir 'n pos in Uganda (GOV 61 GEN351/04).

Peddie, John Laing ( - ).

Peddie is nog 'n derdeklas tekenaar wat op 1 November 1902 op die 'Saxon' uit Southampton gevaar het met 'n driejaar-kontrak en tweedeklas passasie ( CS 174 14832/02).

Hy was aangestel teen £360 per jaar, wat jaarliks kon vermeerder tot 'n maksimum van £440 per jaar (PWD 188 1044/04).

Nadat hy in Februarie 1904 saam met Cormack, Oman, Strong en Armstrong by Bevan gekla het oor agterstallige betaling en deur Bevan verseker is dat almal behalwe Strong terugbetalings en verhogings sal ontvang (kyk Cormack) reageer hy deur sy bedanking op 7 Maart 1904 in te dien ( PWD 324 CA 275/03).

Op 20 Mei 1904 verlaat hy die 'Public Works Department' om 'n privaatpraktyk te begin, nadat hy sy reiskoste wat £33 5s 5d beloop het, terugbetaal het (PWD 188 1044/04). Van 1905 tot 1907 werk hy in vennootskap met W.C. Oman.

Sharp, George Lister Thornton ( - ).

Sharp word aangestel in die plek van Seton Morris, as tweedeklas tekenaar (CS 232 845/03). Hy verlaat Brittanje op 18 April 1903 aan boord van die 'German' (CS 265 2772/03).

Teen 16 Julie 1904 is sy salaris £460 per jaar ( PWD 235 CA799/04).

Op 9 Desember 1905, vra hy om aan te bly in diens van die 'Public Works Department' na verval van sy termyn. Tyrwhitt teken die brief as hoofargitek, en Macphail as hoofingenieur (PWD 440 CE4230/05).

Armstrong, E.M'Donald ( - ).

Hy word aangestel as natrekker ('tracing clerk') en vertrek op 1 November 1902 op die 'Saxon' (CS 174 14832/02).

Strong, F.D. ( - ).

Strong is ook as natrekker aangestel en het saam met Armstrong die reis aangepak op die 'Saxon' (CS 174 14832/02).

Nadat die groep by Bevan gekla het aangaande agterstallige salarisse, (kyk Peddie en

Cormack) gee hy uitsluitel dat almal behalwe Strong verhogings sou ontvang (PWD 324 CA275/03).

Alhoewel hierdie besluit tot Peddie se bedanking lei, (Steel bedank ook op dieselfde tyd) besluit Strong klaarblyklik om te bly, want in 1909 onderteken hy 'n tekening vir die hoofingenieur op daardie tydstip, C. Murray (DWG 8073).

Thomas, Ernest ( - ).

Thomas doen plaaslik aansoek en word op 6 Julie 1903 deur R.D.Mackenzie wat waargeneem het in Bevan se plek, aangestel vir 'n proeftydperk van 'n maand, teen £25 per maand.

Hy het praktiese opleiding ondergaan in die praktyk van 'Jon Simpson, Architect & Surveyor' in Manchester en Bolton. Daarby was hy in besit van 'n 'Honours Building Construction Certificate' en vyf jaar praktiese ondervinding in argitektuur, opmeetkunde en nivellering. Ten spyte hiervan is Bevan se kommentaar na die proeftydperk, dat hy net 'n goeie natrekker en nougesette tekenaar is en teen £260 per jaar aangestel word.

#### TEKENAARS, PLAASLIK AANGESTEL.

Hierdie tekenaars het almal plaaslik om poste aansoek gedoen en is in die Pretoriase kantoor aangestel. Daar is minder inligting omtrent hulle beskikbaar in die argief - dus kan daar afgelei word dat hulle nie 'n vormende rol in die Department gespeel het nie, maar slegs van ondersteunende hoedanigheid was.

Callis, A. Stanley: Distriksingenieur, Pretoria: 1902/1903 (PWD 60 73/03).

Cottrill, G.E.St J.: Hy word direk vanaf die gevegsfront in Eshowe in November 1901 aangestel (CS 46 6247/01) maar bedank weer op 1 Mei 1902 om 'n privaatpraktyk te begin saam met F.Brown (PWD 29 1245/02).

Brown, F.: Begin waarskynlik in 1901 as tekenaar in die Departement werk, maar bedank op 1 Mei 1902 om saam met Cottrill 'n praktyk te begin (PWD 29 1244/02).

Laver, J.: Hy word in Mei 1901 tydelik as tekenaar aangestel teen 'n salaris van £450 per jaar. Laver was vanaf die myne-departement afkomstig (CS 14 1602/01). In 1906 word hy as 'Inspector of Works' genoem (PWD 480).

Tonkin, Wilfred.W.: Tonkin word op 7 Januarie 1902 aangestel as tekenaar teen £360 per jaar en hy aanvaar diens op 22 Januarie (CS 56 7486/01, CS 69 1598/02).

In November 1903 teken hy as Assistent-distriksingenieur vir die Pretoria-distrik die tekeninge vir die Pretoriase Dieretuin (PWD 114 4774/03).

Kenway, H.Cecil: Hy word in Julie 1902 aangestel teen £360 per jaar (CS 105 6943/02). In Oktober 1903 is sy salaris onveranderd en doen hy aansoek om 'n huislening van £1000 (PWD 98 3776/03).

Geers, Leo.M.: Geers word op 25 Julie 1902 aangestel as natrekker en junior-tekenaar (CS 119 8856/02). Hy word op 19 Februarie 1904 deur Bevan verplaas na die Standerton kantoor (PWD 325 94/04), waarskynlik 'n tydelike verplasing, want op 7 Oktober 1904 is hy weer 'n lid van die 'Chief Architect's Branch' (C20 5 CSC 123/04).

Lofts, C.T.: Hy word op 11 Augustus 1902 aangestel as tekenaar teen £360 per jaar (CS 121 9011/02).

Siemerink, Hendrik: Hy was een van die 'Publieke Werken' Departement se tekenaars en voordat hy deur die 'Department of Public Works' aangestel is, moes hy die 'Oath of Allegiance' teenoor die Britse regering aflê. Hy word op 14 Augustus 1902 aangestel, teen £360 per jaar (CS 113 8114/02) en word later verplaas na die Departement van die Distriksingenieur in Pretoria waar hy vra om as uitsondering toegelaat te word om privaatwerk in sy vrye tyd te doen (CS 220 216/03).

Siewright, W.D.: Hierdie persoon word op 6 Augustus 1902 as junior tekenaar aangestel teen £300 per jaar (CS 119 8880/02), maar afgedank as klerk in 1904.

Parker, F.E.: Hy word op 1 September 1902 as tekenaar aangestel teen 'n salaris van £380 per jaar (CS 121 9041/02).

Webb, Aubrey E.: Hierdie tekenaar is in Augustus/September 1902 aangestel en is teen 26 November 1903 nog in diens van die Departement (PWD 160 7382/03).

MacDougall, Ewan: Hy word in April 1903 as tweedeklas tekenaar aangestel. Daar word van hom, en alle kandidate vanaf hierdie datum, verwag om 'n sertifikaat van mediese geskiktheid te verskaf (CS 314 5694/03).

Hy doen op 11 Junie 1903 aansoek om 'n huislening van £1000. Sy salaris was £440 per jaar (PWD 98 3788/03).

Laub, Torben H.: Hierdie tekenaar werk van April 1905 tot Mei 1908 vir 'Public Works' en doen volgens Eagle (MM 199 MM818/08) uitstekende werk. In Mei 1908 vra hy 'n oorpasing na die mynkantoor maar slaag nie in sy poging nie, omdat daar nie poste is in daardie stadium nie. Hy bly dus aan in 'Public Works' (MM 199 MM818/08).

Leith, G. Gordon: Hy is in November 1902 as 'Junior-tracer' aangestel in die distriksingenieurskantoor in Pretoria, teen 'n salaris van £10 per maand (CS 166 14174/02). Op 7 Oktober 1904 teken hy 'n dokument as lid van die 'Chief Architect's Branch' (C20 5 CSC 123/04). In 1905 neem hy verlof om te gaan studeer in London. Teen hierdie tyd was hy reeds 'n tekenaar (GOV 887 PS42/174/05). Volgens Beyers (1977:519) verwerf hy die A.R.I.B.A.-titel in 1908 en keer dadelik terug om as argitek vir die 'Public Works Department' te werk. Daarna is hy prominent in die privaatpraktyk.

#### TEKENAARS IN DIE DISTRIKSKANTORE: JOHANNESBURG:

Donnelly, C.: Distriksingenieur in Johannesburg in 1902 (PWD 37 2578/02).

In die 'Transvaal Administration report' van 1905-1906 (PWD 480) teken hy sy naam as 'Acting Chief Engineer Building', en is verantwoordelik vir die opstel van die jaar se verslag van werk gedoen in die 'Department of Public Works'.

Wales, David V.: Hy word op 1 September 1901 as hooftekenaar in Johannesburg aangestel (PWD 56 5022/02).

Hy het tevore in Street Wilson (A.R.I.B.A.) se kantoor in Durban gewerk. In Desember 1902 is hy nog in diens van 'Public Works' (Johannesburg) (PWD 23 662/02).

Jackeman, S.: Hy word op 1 April 1902 as tekenaar aangestel teen 'n salaris van £360 per jaar (CS 79 3148/02) en is op 7 Oktober 1904 'n lid van 'Chief Architect's Branch' (C20 5 CSC 123/04).

Brown, H.G.: Brown word op 16 Junie 1902 teen £30 per maand as tekenaar aangestel (CS 98 5807/02).

Mackinney, Herbert W.: Word in Augustus 1902 aangestel nadat hy tevore werksaam was in die Durbanse Ingenieursdepartement (CS 112 7979/02). Teen 7 Oktober 1904 is hy 'n lid van die 'Chief Architect's Branch'

La Gerche, A. R.: Hierdie tekenaar was eers 'n S.A.C.-tekenaar ('South African Constabulary') wat in Julie 1904 oorgeplaas word (PWD 167 3/04).

Sercombe, S.N.: Tekenaar in 1902, oud-soldaat (PWD 27 1918/02).

Clark, D.E.: Assistent-distriksingenieur in 1902/1903 (PWD 60 73/03).

#### MIDDELBURG:

Watermeyer, V.M.: Assistent-distriksingenieur in Middelburg, 1902, 1903 (PWD 60 73/03), oorspronklik aangestel in Pretoria (CS 76 2759/02).

Krum, Thorold: Hierdie Noorweër word op 20 September 1902 deur assistent-distriksingenieur, V. M. Watermeyer aangestel teen 'n salaris van £360 per jaar (CS 151 12692/02, PWD 43 3276/02).

Harris, G.H.: Hy word in Februarie 1903 as tydelike tekenaar in Middelburg aangestel (PWD 72 1126/03).

#### STANDERTON:

Stokes, S.T.: Distriksingenieur, 1902/1903 (PWD 60 73/03).



Hossack, J.A.: Sy aanstellingsalaris in Augustus 1903 as tekenaar in Standerton was £360 per jaar (CS 341 7214/03).

#### BARBERTON:

Hancock, J.S.: Assistent-distriksingenieur in Barberton 1902/1903 (PWD 60 73/03).

Storer, W.P.: Assistent-distriksingenieur in Barberton, Mei 1904 (PWD 220 2740/04), word verplaas na Middelburg, waarskynlik maak die kantoor op Barberton toe.

Oranje, P.: Hierdie tekenaar is as Z.A.R.-burger genaturaliseer op 2 Februarie 1900 (Pama 1983:159). Op 1 September 1903 word hy as tekenaar in Barberton aangestel met 'n 'married allowance' van 15%. Hy word beskryf as 'n goeie tekenaar wat op werke en paaie gewerk het in die Lydenburgse distrik, gekwalifiseer is in die boubedryf en vir die 'Royal Engineers' gewerk het (CS 392 10105/03).

Afleidings wat hieruit gemaak kan word, is dat hy reeds gedurende die oorlog trou gesweer het aan die Britse regering en so deportasie vrygespring, en werk gedurende die oorlog bekom het. Rex (1974:375) noem hom as tekenaar in die 'Publieke Werken' Departement.

#### ZEERUST

Shand, B.: Assistent-distriksingenieur in 1902/1903 (PWD 60 73/03).

#### CHRISTIANA

Corbet, A.R.: Assistent-distriksingenieur in 1902/1903 (PWD 60 73/03).

#### LYDENBURG

FitzGerald, Cecil H.: Assistent-distriksingenieur in 1902/1903 (PWD 60 73/03).

## BOUREKENAARS.

### Moore, Tommy ( - ).

Moore word aangestel as die 'Quantity Surveyor' teen 'n salaris van £900 per jaar (PWD 66 564/03) en vertrek op 15 Januarie 1902 uit Brittanje aan boord van die 'Gaika' (CS 1741 4832/03).

Op 30 Januarie 1903 vra hy dat erf nr.9 in Brynterion (ook 'Government Estate' genoem) aan hom toegeken sal word, om 'n huis op te bou (PWD 66 564/03).

Tommy Moore was verantwoordelik vir die stigting van die eerste vereniging van bourekenaars in Suidelike Afrika, die 'Transvaal Society of Quantity Surveyors' wat in 1905 gestig is en in 1908 tot die stigting van die 'South African Institute of Quantity Surveyors' gelei het (Harris 1953:40).

### Belljohn, Harry (1874-1942).

Hy verlaat Engeland aan boord van die 'Raglan Castle' op 1 November 1902 met 'n aanstelling as 'Quantity Surveyor' (CS 1741 4832/03) teen £650 per jaar (PWD 96 3666/03).

Op 11 Junie 1903 doen hy aansoek om 'n huislening van £2 050 om 'n huis in Loopstraat te koop (PWD 96 3666/03).

Belljohn is in Cardiff volgens die vakleerling-stelsel opgelei by 'n firma van argitekte en bourekenaars. Volgens R.I.B.A.-rekords was hy opgelei as argitek. Die 'Department of Public Works' verplaas hom in 1908 na Potchefstroom as assistent-distriksingenieur. In 1911 word hy aangestel as distriksingenieur in Pretoria, en na die Eerste Wêreldoorlog (1914-1918) word hy as distriksingenieur in Johannesburg aangestel . Uiteindelik word hy aangestel as 'Chief Engineer, Public Works Department, Union of South Africa', 'n pos wat hy behou tot met sy aftrede in 1929 (R.I.B.A.:biographical file).

Hy speel ook 'n aktiewe rol in die 'Transvaal Society of Quantity Surveyors' en later in die Tak van Suid-Afrikaanse Bourekenaars: hy was onder meer een van die verkose presidente.

Na sy aftrede in 1929, word hy aangestel as professor in argitektuur en bourekenkunde aan die Universiteit van Pretoria, en ook as deeltydse lektor in bourekenkunde aan die Witwatersrandse Universiteit. Hy beklee hierdie poste tot met sy dood in 1942 (R.I.B.A.: biographical file).

Puntis, Walter Ernest (1880-1944) (L.R.I.B.A).

Puntis word as bourekenaar aangestel in 1902, maar aanvaar eers diens op 29 November 1903. Sy drie jaar kontraktydperk is dus vanaf hierdie datum geldig (PWD 184 850/04). Sy aanvangsalaris was £320 per jaar, en op 11 Junie 1903, voordat hy in Pretoria aankom, doen hy aansoek om 'n huislening van £1 000 (PWD 98 3788/03). Die salaris wat hy hier ontvang, is dié wat aangegee word vir 'n 'Abstracting Clerk', terwyl sy pos as 'Quantity Surveyor' aangedui word (PWD 95 3502/03).

Hy was 'n stigterslid van die 'Transvaal Society of Quantity Surveyors' en later ook president van die Tak van Bourekenaars. Later was hy ook 'n geregistreerde lid van die 'Transvaal Provincial Institute of Architects'.

In 1912 word hy na 'Assistant Quantity Surveyor' bevorder, en na 'Chief Quantity Surveyor' in 1922. Na sy aftrede in Julie 1935, tree hy in vennootskap met vriende, en begin die firma Puntis, Babbs & Labden met kantore in Kaapstad, Johannesburg, Bulawayo en Salisbury.

Hy was aktief betrokke by die formulering van die 'Architects & Quantity Surveyors Act, 1927' en dien ook as lid van die Raad van die Instituut van Suid-Afrikaanse Argitekte waar hy in 1935 verkies is as president van die Raad.

Puntis sterf op 27 April 1944, in sy huis in Forest Town, Johannesburg (R.I.B.A.: N007455).

Adams, H.A. ( - )

Hy word as bourekenaar aangestel in Januarie 1903 (PWD 128 5658/03).

Op 11 Junie 1903 doen hy aansoek om 'n huislening van £1 000 nadat die Departement werknemers deur middel van 'n omsendbrief (CS 46 5502/03) verwittig het dat sodanige lenings beskikbaar is. Sy salaris was £320 per jaar (PWD 98 3788/03). Die salaris is dié van 'n 'Abstracting Clerk' (kyk 4.3).

Op 7 Julie 1903 doen hy aansoek om huweliksverlof, van 4-15 Augustus (PWD 108 4464/03).

Sy woonadres was Esselenstraat, Pretoria (PWD 178 547/04).

Springthorpe, Alfred William ( - ).

Hy aanvaar diens op 22 Desember 1902, maar arriveer eers op 22 November 1903 by die Departement (PWD 840 850/04).

Vanaf 5 Mei tot 6 Junie 1903 word hy na Warmbad gestuur om te herstel van disenterie

(PWD 92 3208/03).

Hy verdien 'n salaris van £340 per jaar in Maart 1904 wanneer hy weereens siekverlof neem weens disenterie (PWD 941 1172/04).

Volgens die salarisse wat aangegee word in 4.3, moes hy 'n 'Abstracting Clerk' gewees het.

#### ANDER PERSONEELLEDE VAN DIE BOUREKENAARSAFDELING.

Montagne Warne, W. (PWD 108 4464/03)

Simoncelli, A. (PWD 206 1941/04)

Stratton. Aanvaar diens op 19 November 1903 (PWD 184 850/04).

Wanneer die werknemers van die Departement ontleed word, is dit duidelik dat, op 'n paar onbenullige juniorposte ná, alle poste deur Britte wat in Engeland opgelei is beset is en dat die lojaliteit van die meerderheid beslis nie in die 'Transvaal Province' gesetel was nie, maar by hulle vaderland, Brittanje, sou gelê het. Veral in die argiteksgroep is hierdie stelling besonder duidelik, wanneer 'n mens in ag neem dat net vier van die groep vir 'n aansienlike tyd na hulle kontraktydperk verstryk het, in die land gebly het.

Eagle het in die Transvaal waarskynlik beter vooruitsigte as in Brittanje gehad, aangesien hy nie die 'Royal Institute' se eksamen afgelê het, of selfs net die titel L.R.I.B.A. bekom het nie. Wilson het ter wille van sy gesondheid gebly, tot met sy dood. Ons weet dat Sharp gevra het om nadat sy termyn in 1905 om was, verder aan te bly, en dat dit goedgekeur was. Hoe lank hy gebly het is nie bekend nie. Dit is seker dat Strong in 1909 nog in die Departement werksaam was. Van die bourekengroep, weet ons dat Moore ten minste tot in 1908 gebly het, en ook dat Belljohn en Puntis hier bly woon en werk het tot met hulle dood.

Die bydrae van hierdie mense moet egter nie net in die gebruikgerigte en koste-effektiewe geboue wat hulle ontwerp en opgerig het, gesoek word nie, maar ook in wyer professionele verband. Die bydraes van mense soos Morris, Moore, Belljohn en Puntis tot die vorming van die institute vir argitekte en bourekengroep en die gevolglike professionele wetgewing is op sigself 'n noemenswaardige bydrae tot 'n aangenome land. Hierby moet dan nog Morris en Belljohn se toewyding aan die opleidingsproses van opkomende

geslagte gevoeg word. Die verdeling van die oorspronklike beroep in die drie afsonderlike beroepe van argitek, ingenieur en bourekenaar is ook baie duidelik. Ten slotte is die vergoeding betekenisvol (tot 41%) gunstiger as in die vorige era.

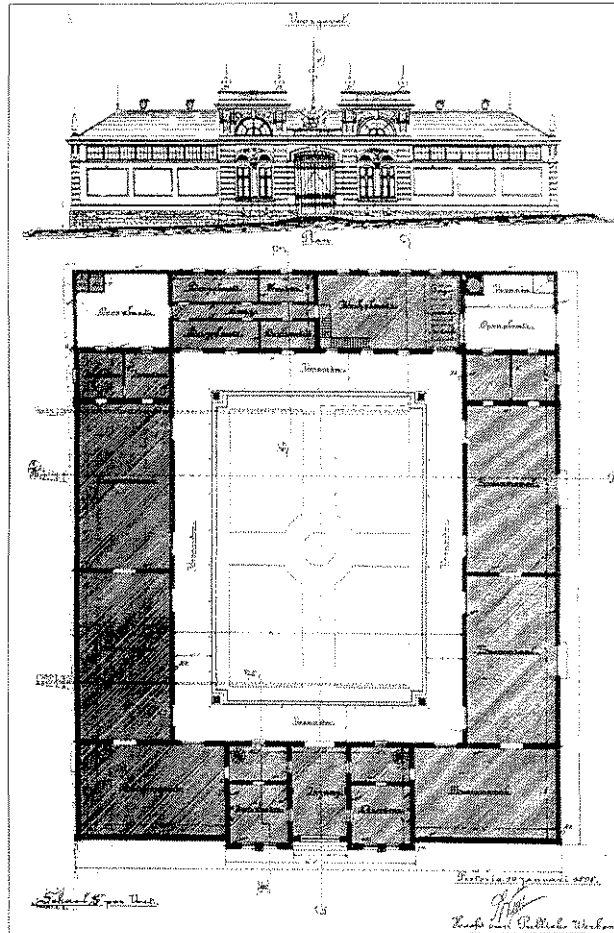


Fig. 5.8: Die Z.A.R. Staatsmuseum deur Wierda beplan, moes na die oorlog voltooi word deur die Britte (Holm 1998:74).

## 5.7 NUWE WERK WAT IN DIE ERA IN DIE DEPARTEMENT GEDOEN IS.

### 5.7.1 INLEIDING.

Die 'Public Works Department' kom reeds in 1901, voor die vredesluiting, tot stand. Die eerste werk wat gedoen moes word, was die maak van opnames van die bestaande geboue en die evaluering van die toestand van elkeen. Daarby moes elke nuutgevormde koloniale regeringsdepartement voorsien word van kantoorruimte wat min of meer funksioneel sou wees. Die oorlog het ook nog die bou van 'n paar belangrike Z.A.R.-geboue onderbreek, wat nie net voltooi moes word nie, maar ook herstelwerk weens

oorlogskade nodig gehad het. Onder hierdie geboue tel die Paleis van Justisie, die Staatsmuseum in Boomstraat, waarvan die bouproses pas voor die oorlog begin het (SS O R8414/00) en die 'Nieuwe Kantoorgebou' (1898) in Pretoriusstraat. Die eerste verslag van die werksaamhede van die Departement is trouens net 'n lys van herstelwerk en veranderings (PWD 31 1563/02).

Uit verdere lyste is die sogenaamde 'minor works' wat meestal klein aanbouings en verbouings, onderhoudswerk en tydelike geboutjies insluit, weggelaat.

**TABEL 2: 'PLANS PREPARED: January 1st.-December 31st 1902'**

DORP:	GEBOU:
Barberton	Extensive new Public Offices
Heidelberg	Extensive new Public Offices
Johannesburg	Bachelor Quarters for 300 officials. Government buildings. Government Post Office: extensive alterations.
Pretoria	Bacteriological Institute. Dispensary. Large number of houses for government officials & servants. Meteorological Institute. New Lunatic Asylum. New Police quarters & station. New Post Office. New Prison Veterinary Farm.
Volksrust	Extensive new Public Offices
<b>TYPE PLANS:</b>	5 Different classes Post Offices (to build 42 post offices)  3 Different classes Cottage Hospitals (to build 22 hospitals)  School types for 100; 150; 200; 300; 600 children, high schools & normal schools

(I.B.B. Band 31 CD1553).

Uit hierdie lys wat in 1902 opgestel is, is dit duidelik dat daar 'n deeglike opname gemaak is van die bestaande geboue voordat daar 'n lys opgestel is van wat die Britse koloniale moondheid nodig geag het in hulle nuwe aanwinst. Dit moet dus geles word as 'n toekomstige lys, want die meeste van hierdie geboue sien eers veel later die lig. Waarskynlik is dit ook opgestel met die oog daarop om die owerhede te oortuig dat meer en beter-gekwalifiseerde personeel nodig was in die Departement.



Fig. 5.9: Rissikstraat poskantoor, (kyk Fig.3.15) met Tyrwhitt se ekstra vloer en toring.(Norwich 1986: 44).

In die volgende lys van werk, 'Blue Book Report on work done for six months ending 30th June 1903' (PWD 325 CA 16/04), word die werk reeds meer realisties voorgestel en word 'n uiteensetting ingesluit van die stadium van beplanning wat met elke projek bereik is.

Tabel 3 is 'n beknopte weergawe van bovermelde 'Blue Book Report' wat spesifiek vir die die doeleindes van hierdie studie deur die outeur gemaak is om 'n kompakte beeld van die periode se staatsargitektuur saam te stel, met geboue volgens alfabetiese orde in elke departement of tipe.



**TABEL 3: 'LIST OF WORK: 30th JUNE 1903'.**

DEPARTEMENT/ GEBOU TIPE.	DORP/ SPESIFIEKE GEBOU.	STADIUM VAN VORDERING.	
'Government Offices'	Barberton.	Sketse is voorberei.	
	Caledonian Hotel	Werk is begin.	
	Laurenco Marques	Sketse is voorberei.	
	Pietersburg : aanbouings	Tekeninge & beramings is voltooi.	
	Potchefstroom	Beramings vir aanbouings & verbouings.	
	Poskantore	Belfast: Huis vir Lynregter.	Tekeninge & beramings is gedoen.
		Johannesburg: Nuwe verdieping en toring aan poskantoor	Werktekeninge en beramings is gereed.
		Pretoria poskantoor.	Sketse en beramings is voltooi.
		Springs Poskantoor	Werktekeninge en beramings is gereed.
		Tipe 'A' poskantoor.	Werktekeninge, beramings, spesifikasie en hoeveelhede is gereed.
Tipe 'B' poskantoor.	Soos vir 'A'		
Tipe 'C' poskantoor.	Soos vir 'A'.		
Tipe 'D' poskantoor.	Werktekeninge en beramings is gereed.		
Tipe 'E' poskantoor.	Soos vir 'D'.		
Skole	Barberton	Sketse en beramings is gedoen.	
	Belfast.	Ditto	
	Carolina tydelike skool	Werktekeninge voltooi.	
	Johannesburg: 'Girls' High School'	Sketse en beramings is gedoen.	
	Johannesburg: Opvoedkundige personeel: kwartiere	Beramings.	
	Onderwysershuse.	Beramings.	
	Plaasskole: Tipe tekening.	Tekeninge voorberei.	
	Pretoria: Tydelike Normaalskool	Beramings gedoen en <b>gebou opgerig.</b>	
	Springs skool.	Beramings.	
	Troyeville skool.	Beramings.	
	Vereeniging	Sketse en beramings is gedoen.	
	Warmbad	Ditto.	
	Wysfontein skool.	Beramings.	

DEPARTEMENT/ GEBOU TIPE.	DORP/ SPESIFIEKE GEBOU.	STADIUM VAN VORDERING.
Hospitale.	Boksburg hospitaal.	Werktekeninge en beramings word tans Voorberei.
	Johannesburg: Hospitaal vir dorpspolisie.	Beramings.
	Johannesburg: Laboratorium en kwartiere	Werktekeninge is voltooi.
	Johannesburg: Polisie-hospitaal.	Tekeninge en beramings is gedoen.
	Klerksdorp operasietheater.	Tekeninge is voorberei.
	Melaatse hospitaal.	Beramings.
	Pretoria., Apteek.	Tekeninge en beramings is gedoen.
	Tipe 'A'	Werktekeninge en beramings word voorberei.
	Tipe 'B'	ditto.
	Tipe 'C' 'Cottage hospital'	Beramings.
Polisiestasies en Aanklagkantore.	Boksburg.	Planne word tans geteken, beramings word ingestuur.
	Booyens barakke en aanklagkantoor.	Beramings.
	Brakpan, Springs, tronke.	Beramings.
	Breestraat.	Sketse en beramings word voorberei.
	Doornfontein.	Ditto.
	Ermelo polisiekwartiere.	Beramings.
	Johannesburg: Laboratorium.	Sketse en beramings word voorberei.
	Johannesburg: Stalle.	Beramings.
	Johannesburg: Z.A.R.P. barakke.	Beramings.
	Middelburg.	Tekeninge en beramings word voorberei.
	Pelgrimsrus.	Sketse en beramings word voorberei.
	Potchefstroom.	Sketsplanne is voltooi.
	Roodepoort.	Tekeninge, spesifikasies en hoeveelhede is voltooi.
	'S.A.C. Charge offices': tipe-planne.	Ditto.
	Schoongericht aanklagkantoor.	Beramings.
	Sunnyside.	Sketse en beramings word voorberei.
	Troyeville: Kwartiere.	Beramings.
Magistraatshof en-kantore.	Belfast.	Sketse is voorberei.
	Lydenburg aanbouings.	Tekeninge is voorberei.
'Native Commissioners' hof en kantore.	Middelburg.	Beraming, spesifikasie, en hoeveelhede is voltooi.
	Pietersburg.	Planne en hoeveelhede is voorberei.
	Rustenburg.	ditto.
	Warmbad.	ditto.



DEPARTEMENT/ GEBOU TIBE.	DORP/ SPESIFIEKE GEBOU.	STADIUM VAN VORDERING.
Openbare Biblioteek.	Pretoria.	Hoeveelhede en beramings vir vaste toebehore is voltooi.
Doeane Kantore.	Christiana.	Beramings gedoen en <b>gebou opgerig</b> .
Dieretuin-ingang.	Pretoria.	Tekeninge en beramings is gedoen.
Kranksinnige gestig.	Pretoria: Tydelike sale  Nuwe administrasieblok.en kombuisblok.  Mans- en vroueblokke en oppassers se kwartiere.	Planne en beramings is gedoen.  Tekeninge, beramings, spesifikasies en hoeveelhede voltooi. Moet gekontrakteer word.  Beramings, spesifikasies en hoeveelhede is voltooi.
Opsigterskwartiere.	Warmbad.	<b>Gebou voltooi.</b>
Huise vir plaaslike Magistrate.	Drie tipe-huise.  Ermelo.  Heidelberg.  Lichtenburg.  Lydenburg.  Potchefstroom.  Pietersburg.  Rustenburg.  Standerton.  Wakkerstroom.  Zeerust.	Beramings voorberei.  <b>Gebou voltooi en beramings vir wysigings gedoen.</b>  Werktekeninge en beramings is gedoen.  ditto.  Materiaallys voorberei.  Werktekeninge en beramings is gedoen.  Word tans opgerig.  Word tans opgerig.  <b>Gebou voltooi en beramings vir wysigings gedoen.</b>  ditto.  Werktekeninge/beramings gedoen.
Assistent-Magistraat Huise.	Boksburg.  Carolina  Christiana  Klerksdorp  Piet Retief.  Ventersdorp.	Tekeninge gedoen.  Tekeninge gedoen.  Tekeninge gedoen.  Tekeninge gedoen.  Tekeninge gedoen.  Tekeninge gedoen.
'Native Commissioners' Huise.	Pietersburg.  Rustenburg.	Tekeninge & beramings.  ditto.
D.R.M.R. Huise.	Barberton.  Heidelberg  Lydenburg.  Pietersburg	Tekeninge en beramings voltooi.  ditto.  ditto.  ditto.



DEPARTEMENT/ GEBOU TIPE.	DORP/ SPESIFIEKE GEBOU.	STADIUM VAN VORDERING.
Skoolinspekteurs-huise.	Rustenburg.	Tekeninge voltooi.
	Zeerust.	Tekeninge voltooi.
'Maj. Stuart's House'		Beramings gedoen.
Meteorologiese Direkteur : huis		Beramings gedoen.
Tipe- huis vir twee onderwysers.		Beramings, spesifikasie, en materiaallys voltooi.
Onderwyserskwartiere en 'kaffir huts'.	Pretoria.	Materiaallys voltooi.
Huis vir mediese beampte.	Pretoria, hospitaal.	Beraming.
Huis vir direkteur van tronke.		Bouwerk begin.
Brynterion-huise.	Pretoria: Robson, Jameson, Moore, Isaac, Matthew, Col.Jackson, Burns-Begg, Col.-Secretary, Chief Justice, Solomon, Mason, (Judge) Bristowe.	Werktekeninge en beramings vir al die huise is voltooi.
Government veterinary farm.		Sketse en beramings is voorberei.
Govt. Technical college.		Ditto.

Ongelukkig het die jaarlikse 'Blue Book Reports' van die 'Department of Public Works' nie almal plaaslik behoue gebly nie, en kon slegs die voorafgaande (Januarie-Junie 1903) (PWD 325 CA 16/04), en Junie 1905 - Junie 1906 (PWD 480) gevind word. Die volledige stel 'Blue Books' is waarskynlik in die 'Public Record Office' in Kew en inligting word tans slegs teen hoë koste deur hulle aan buitelandse wetenskaplikes **verkoop**.

Omrede die geboue reeds in die beplanningstadium gelys is, gee 1903 se lys ons 'n redelike akkurate idee van wat gebou is tot en met die volgende lys. Hierby is ook 'n lys wat Bevan aan die begin van 1904 opgestel het, voordat hy met verlof sou gaan: 'Work in Hand' -Januarie 1904 (PWD 324 303/03). Die lys van 1905/1906 word aangevul uit 'n lys van werk wat Tyrwhitt vir die 'Royal Institute', met sy terugkeer na Brittanje opgestel het (R.I.B.A.: N004132). Die grootste deel van die Departement se werk tot in 1907 word dus deur hierdie lyste gedek.

Net soos by tabel 1 in hoofstuk 3, is tabel 4 en 5 nuut-saamgestelde tabelle wat spruit uit oorspronklike navorsing wat gedoen is deur die outeur, hier om te bepaal watter werk in die periode gedoen is, maar ook hoe die koloniale stelsel geïmplementeer was. Geboue is binne die departemente, alfabeties georden.

**TABEL 4:**

**'WORK IN HAND'**

**(PWD 324 303/03):**

DEPARTEMENT/ GEBOU TIPE.	DORP/ SPESIFIEKE GEBOU.	STADIUM VAN VORDERING.
Skole.	Boksburg (Tipe A)	Planne word hersien.
	Ermelo (Tipe C).	
	Lydenburg (Tipe B)	Planne word hersien, tenders moet gevra word.
	Middelburg (Tipe C)	Planne word hersien, tenders moet gevra word.
	Potchefstroom (Tipe A)	Planne word hersien, tenders moet gevra word.
	Rustenburg (Tipe C).	
	Standerton (Tipe A)	
Hospitale	Dodehuis	Word opgerig.
	'Native Hospital', Pta.	Tenders is ontvang.

**TABEL 5:**

**'ANNUAL REPORT FOR THE YEAR ENDED 30TH JUNE 1906': PWD (PWD 480) /  
TYRWHITT SE LYS: 27 Februarie 1907 (R.I.B.A. N004132)**

DEPT., DORP, GEBOU.	AANNEMER.	KONSTRUKSIEDATUM.	BOUKOSTE.
SKOLE.			
Avenue-skool: 400 kinders.		1906	£ 15 per kind.
Bezuidehout Valley skool	('D'-tipe)	Desember 1906.	£ 3 343
Bloedstraat skool Pretoria. 150 kinders.	F. Corbishly.	September 1906.	£ 2 500
Bloemhof skool. 100 kinders.	Sim & Mac Donald.	Desember 1905.	£ 1 080
Boksburg skool. 400 kinders.	('B'-tipe)	Maart 1907.	£ 5 450
Booyens skool. 424 kinders.	J.M. Coull.	Julie 1906.	£ 5 255
Brooklyn skool 150 kinders	F. Corbishly.	September 1906.	£ 2 715
Burghersdorp skool 150 kinders.		Plan wordgeteken:1906.	



DEPT.,DORP, GEBOU. SKOLE (Vervolg)	AANNEMER.	KONSTRUKSIEDATUM.	BOUKOSTE.
Burgher Right skool: Pretoria :340 kinders.	Lane & Branniff.	Mei 1906.	£ 7 171
Christiana skool: 350 kinders.	Kilgariff & Hartop.	Augustus 1906.	£ 5 200
Daspoort skool, Pretoria. 250 kinders.		Januarie 1907.	£ 4 775-16s
Florida skool. 200 kinders.	('D'-tipe)	Januarie 1907.	£ 3 037
Germiston skool: 790 kinders.		1906	£ 12 per kind.
Haenertsburg skool 100 kinders.		Plan word geteken:1906.	
Hartebeesfontein skool 140 kinders.	L.M. Reid.	1906.	£ 1 986
Hospital Hill skool: 500 kinders.	T. Douglas.	Julie 1906.	£ 6 257-10s
Johannesburg.: Kleurlingskool, 450 kinders		Plan word geteken:1906.	
Johannesburg: Kookskool		Plan word geteken:1906.	
Mayville skool 150 kinders.		Plan word geteken:1906.	
Mellville skool. 130 kinders.		Augustus 1905.	£ 1 592
Normaalkollege: Koshuis		November 1905.	£ 2 600
Normaal kollege Opsigtershuis,		Plan wordgeteken:1906.	
Nyistroom skool 90 kinders.	Kelly, Anderson & Co.	November 1906.	£ 1 270
Ottoshoop skool 80 kinders.	J. Schuman.	Augustus 1906.	£ 1 180
Pietersburg skool 320 kinders.		1906/1907.	£ 4 500
Pretoria.: 'Cookery School'	J. Smith.	September 1906.	£ 1 733
Rustenburg skool: 200 kinders.	L. De Waard.	1906.	£ 3 190
South End skool, Pretoria.	R.J. Kroekel.	Januarie 1907.	£ 8 381
Standerton-skool: 250 kinders.		Oktober 1905.	£ 5 987
Sunnyside skool150 kinders.		Oktober 1906.	£ 2 500
Saal, Sunnyside skool.		Plan word geteken:1906	
Troyeville-anneks: 200 kinders. Mayfair-anneks. 200 kinders. Jeppestown-anneks: 200 kinders.	Kelly, Anderson & Co.	September 1906.	£ 6 488





DEPT., DORP, GEBOU.	AANNEMER.	KONSTRUKSIEDATUM.	BOUKOSTE.
<b>LAW DEPARTMENT</b>			
Barberton: Huis, Plaaslike Magistraat,		Julie 1907	£ 2 950
Bethal: Huis: Assistent-Magistraat,	Hunter & Thomson.	Word opgerig.	£ 1 105=tender
Boksburg: Aanklagkantoor	J. & R. Mc.Chlery.	Word opgerig.	£ 3 500=tender
Boksburg tronk	J.M. Coull.	1906/1907.	£ 13 000
Carolina: Hof en kantore.	Mr. Robertson.	September 1906.	£ 2 375
Fordsburg: Aanklagkantoor	Mr. Douglas	Word opgerig.	£ 5 555=tender
Germiston tronk.		Kontrak nog nie toegeken nie.	
Middelburg tronk.	Mac Donald & Thorpe.	1906	£ 9 689 (geskat)
Pietersburg tronk	Mac Donald & Thorpe.	1906	£ 9 689
Pretoria.: Kranksinnige gestig.	Templar Bros. Johannesburg.	Junie 1907	£ 104 000
Pretoria : Huis: Plaaslike Magistraat.		Augustus 1905.	£ 3 670
Pretoria: Sentrale Gevangenis,	Prentice & Mackie	September 1906	£ 109 815
Pretoria: plaaslike tronk.		Kontrak nie toegeken nie.	
Pretoria: tronk: huis vir D.G.		Oktober 1906	£ 2 000
Roodepoort: Aanklagkantoor		Tender nog nie toegeken nie.	
Roodepoort.: Polisiebarakke		Tender nog nie toegeken nie.	
Rustenburg : Hof en kantore,		Maart 1907	£ 4 955
Troyeville.: Aanklagkantoor	J. & R. Mc.Chlery.	Word opgerig.	£ 2 900=tender
Zeerust. Huis: Plaaslike Magistraat,	Osborne, Thomson & Co.	1906	£ 3 050
<b>NATIVE AFFAIRS DEPARTMENT.</b>			
Fordsburg. Paskantoor,	Forsyth & Reid.	Word opgerig.	£ 19 000
Germiston Paskantoor.	J.M. Coull.	Word opgerig.	£ 3 200=tender
Roodepoort. Paskantoor,	Pearce Bros.	Januarie 1906.	£ 1 045
<b>POSTAL DEPARTMENT.</b>			
Benoni poskantoor. Tipe 'B'.		Januarie 1907.	£ 1 720
Bethal poskantoor. Tipe 'A'.	J. Mondt.	Augustus 1906.	£ 1 177
Braamfontein. 'Postal Stores'		Desember 1906.	£ 12 000
Cleveland poskantoor Tipe 'A'.	A. & W. Frame.	Mei 1906.	£ 1 100



DEPT., DORP, GEBOU.	AANNEMER.	KONSTRUKSIEDATUM.	BOUKOSTE.
<b>POSTAL DEPT.(vervolg):</b>			
Johannesburg Telefoon-sentrale	Forbes, Mackenzie & Co.	Maart 1906.	£ 18 000
Knights poskantoor. Tipe 'A'.		Desember 1906.	£ 1 160
Oosrand poskantoor. Tipe 'A'.	J. & R. Mc Chlery.	Desember 1906.	£ 1 100
Pietersburg poskantoor. Tipe 'C'.	W.S. Lampen	Januarie 1907	£ 2 982
Roodepoort poskantoor Tipe 'B'.	O' Reilly & Co.	Januarie 1906	£ 1 455
Vereeniging poskantoor. Tipe 'B'.		Januarie 1907.	£ 1 634
Witbank poskantoor. Tipe 'B'.		Januarie 1907.	£ 1 912
Zeerust poskantoor. Tipe 'B'.		Desember 1906.	£ 2 300
<b>AGRICULTURE</b>			
Bosbouershuis Ermelo	Hunter & Thomson.	Word opgerig.	£ 1 090=tender
Plaasgeboue Potchefstroom.	L. De Waard.	Word opgerig	£ 8 000=beraming.

Die aannemers wat in hierdie lyste voorkom, is feitlik uitsluitlik Britse name wat nie voorheen vir die Z.A.R. gewerk het nie. Selfs firmas van Britse afkoms soos Kirkness en Munro kom nie hier voor nie, waarskynlik as gevolg van hulle vorige verbintenis met die Z.A.R.-regering. Slegs enkele klein plattelandse Nederlandse bouers wat waarskynlik onmisbaar was omdat daar niemand anders beskikbaar was nie, word wel gebruik. Dit is ook hoogs waarskynlik dat bouers die 'Oath of Allegiance' sou moes aflê voordat hulle vir die Britse regering werk sou kon doen, wat sommige oud-Nederlanders uit die aard van die saak nie sou wou doen nie.

Die Britte het, soos in al die Britse kolonies, hulle dit ten doel gestel om die infrastruktuur van die 'Transvaal Colony' so gou moontlik uit te brei en so ver moontlik te voltooi. Met behulp van die standaardisasie van geboue soos poskantore, woonhuise, skole, en hospitale en die gebruik van massavervaardigde produkte uit Brittanje wat nou met die spoorstelsel vervoer kon word tot op sentrale punte, was hierdie doelwit haalbaar en ekonomies ook moontlik.

### 5.7.3 BESPREKING VAN SOMMIGE GEBOUE UIT HIERDIE TYDVAK.

Om 'n verteenwoordigende beeld van die werk uit hierdie periode van die 'Public Works Department' te kan weergee, word daar voorbeelde van die mees algemene 'tipe-geboue', die poskantore en skole, ingesluit in hierdie lys. As voorbeeld van die vroeë militêre argitektuur, word die Militêre Klubgebou bespreek. Die latere argitektuur waar die argitekte met meer vryheid kon ontwerp, word verteenwoordig deur die 'Administration and hospital blocks: New Lunatic Asylum', die 'Transvaal University College: Arts block' en die geboue van 'Boys High School'.

Die metode wat hier gevolg word, is soos in hoofstuk 3, Panofsky se waarnemings- en vertolkingshiërargie wat in 1.2 uiteengesit is.

#### 5.7.3.1 ROODEPOORT POSKANTOOR (1906).

Roodepoort se poskantoor is 'n tipiese voorbeeld en een in 'n reeks van 'Type B'-poskantore, wat in Tyrwhitt se tyd die lig sien. Ander 'Type B'-poskantore wat in sy lys aan die R.I.B.A. (Kyk TABEL 5) ingesluit is, is dié wat in Benoni, Witbank, Vereeniging en Zeerust gebou is.

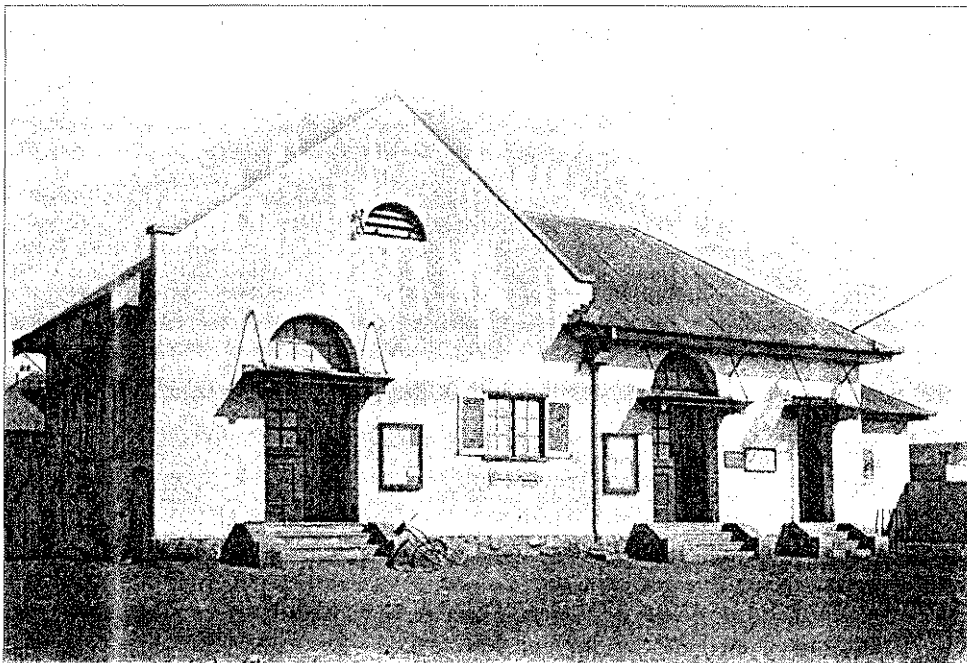


Fig.5.10: Roodepoort Poskantoor (1906)  
'Blue Book Report' (PWD 480).

Ongelukkig bestaan daar in die argief geen inligting, behalwe die 'Blue Book Report' van 1906, en 'n paar verwaarloosde detailtekeninge van die Roodepoortse poskantoor nie. Die 'Blue Book Report' (PWD 480) bevat slegs die lys (sien 5.7) met name, datum van voltooiing en kontrakprys, en 'n foto van die Roodepoort poskantoor.

Hierdie poskantoor is in Januarie 1906 deur die bouersfirma, O'Reilly & Co. teen 'n bedrag van £ 1 455 voltooi. Dit is interessant dat hierdie geboutjie die laagste voltooiingsprys het, van genoemde 'Type B'-poskantore. Verskil in fundamente en beskikbaarheid van arbeid en materiale kan moontlik hiervoor verantwoordelik wees.

Die geboutjie is huislik in karakter en sou as sodanig goed in die meeste woonbuurte inskakel. Die oorheersende 'Arts & Crafts'-karakter met swaairame in ruitpatroon, luike, luifels aan metaalsteune oor ingange, blootgestelde afvoerpype en wolwe-ent dak, word weerspreek deur die gladgepleisterde muurafwerking en sinkdakafwerking met smal dakoorhange. Dit is duidelik dat die hoofoorweging hier die verskaffing van die nodige akkommodasie teen die minimum boukoste was. Hierdie is dus 'n goeie voorbeeld van die gebruiksgerigte geboue wat veral in die vroeë Brits-koloniale tydperk die lig gesien het.

#### 5.7.3.2 'TYPE-SCHOOLS': TROYEVILLE (1905)

'BURGHER RIGHT SCHOOL' (1906)- Pretoria.

'HOSPITAL HILL SCHOOL' (1906)- Johannesburg.

Hierdie drie skole word bespreek as voorbeelde van die 'Type-schools' wat oral in die 'Transvaal Colony' asof oornag verrys het, om Milner se program van verengelsing so gou moontlik werklikheid te maak. As koste-effektiewe akkommodasie vir funksionele en administratiewe doeleindes, het hierdie skole 'n belangrike funksie gehad. Alhoewel dit nie afgestem is op enige spesifieke Britse argitektuurperiode nie, straal hierdie skole tog 'n breë Engelse inslag uit. Of dit bewustelik gedoen is, is nie seker nie, aangesien Tyrwhitt nooit werklik afgesien het van die patrone van sy herkoms nie. Indien bewustelik, sou dit sekerlik op Milner se verengelsingprogram afgestem gewees het.

Troyeville-skool is die oudste van hierdie drie skole en is alreeds in 1903 beplan (PWD 325 CA 16/04) maar moes in 1906 van 'n anneks vir tweehonderd kinders voorsien word.

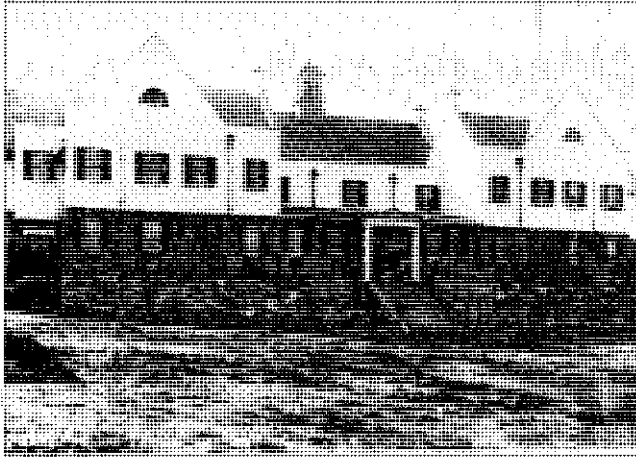


Fig. 5.11: Troyeville skool, 1905.  
(van der Waal 1986:146)  
Die skole is dikwels voorsien van 'n voorafvervaardigde kloktorinkie wat uit 'n Britse katalogus bestel en ingevoer is.

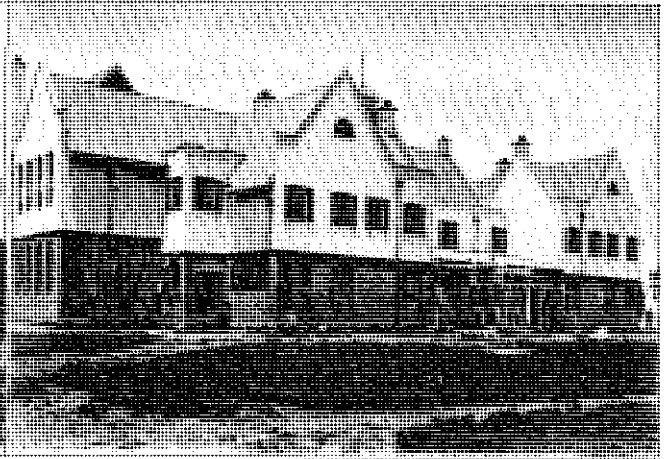


Fig.5.12: Mayfair skool, 1905.  
(Norwich 1986: 108)

Kelly, Anderson & Company het Mayfair-, Jeppestown- en Troyeville-skole se soortgelyke annekse op dieselfde tyd gebou. So is 'n redelike besparing in die hand gewerk. Van der Waal (1986:147) wys daarop dat hierdie skole in voorkoms ooreenkom met dié in Krugersdorp en Potchefstroom. Hy wei ook uit oor die huislike karakter van die geboue, wat simpatiek staan teenoor residensiële omgewings. Alhoewel daar skaalgewys seker nie fout gevind kan word met hierdie geboue nie, is dit jammer dat elke gebou nie ontwerp is om in die omgewing waar dit moes staan, in te pas nie. Hierdie basiese 'Arts & Crafts'- 'reël' wat telkens oortree word, stry teen die afgewaterde details wat dan uit konteks



Fig.5.13: 'Burgher Right School', Pretoria, 1906 ('Blue Book Report' PWD 480) By hierdie skool op die burgerregerwe aan die westekant van Pretoria is die gewone kloktoring (kyk 5.11,12) nie aangebring nie.

gebruik word. Té hoë fondamentmure word byvoorbeeld gevind by die Troyeville-skool, sodat die ingangstrap aangeplak voorkom. Die Burgher Right-skool in Pretoria, moes voorsiening maak vir driehonderd-en-veertig kinders, en is in Mei 1906 teen £ 7 171 deur



Lane & Branniff voltooi. Eweneens is die Hospital Hill-skool vir vyfhonderd kinders in Johannesburg twee maande later, deur T. Douglas teen £ 6 257-10s voltooi (PWD 480).



Fig. 5.14: 'Hospital Hill school', Johannesburg, 1906, (Blue Book Report PWD 480). Hier is die voorafvervaardigde kloktorinkie weer aanwesig.

Alhoewel hierdie skole funksioneel was, het hulle mettertyd opgeneem geraak in groter en gesiglose voorstedelike skole. 'n Sprekende voorbeeld hiervan, is Brooklyn-skool wat, ontdaan van details soos luuke en ventilator, in vreemde kleure geverf, vandag onherkenbaar lyk.

### 5.7.3.3 MILITÊRE KLUBGEBOU (1902). (nou 'South African Military College')

Lord Roberts het na 'n hoër terrein gesoek om sy soldate heen te verplaas aangesien die artilleriebarakke gou te klein was vir die Britse troepe en Pretoria nog in malaria-gebied geleë was. 'n Terrein by Roberts Heights (later Voortrekkerhoogte en nou Thaba Tshwane) is vir die nuwe kamp uitgesoek.

Die eerste permanente gebou op die terrein was die militêre klubgebou waarvan die hoeksteen in 1902 deur lord Kitchener gelê is. Die gebou, aanvanklik die 'South African Garrison Institute' genoem, is bedoel as ontspanningsentrum vir die Britse troepe (Engelbrecht 1955:107). Fondse vir die oprigting van die gebou is bekom uit die wins wat die militêre kantiene gedurende die oorlog in Pretoria gemaak het. Hierdie geld het regtens



aan die Britse troepe behoort, maar aangesien elke soldaat net drie sjielings en vier pennies sou kry indien die geld verdeel word, het Kitchener self besluit om die geld te gebruik om 'n klubgebou op te rig (Nongquai 1947:3).

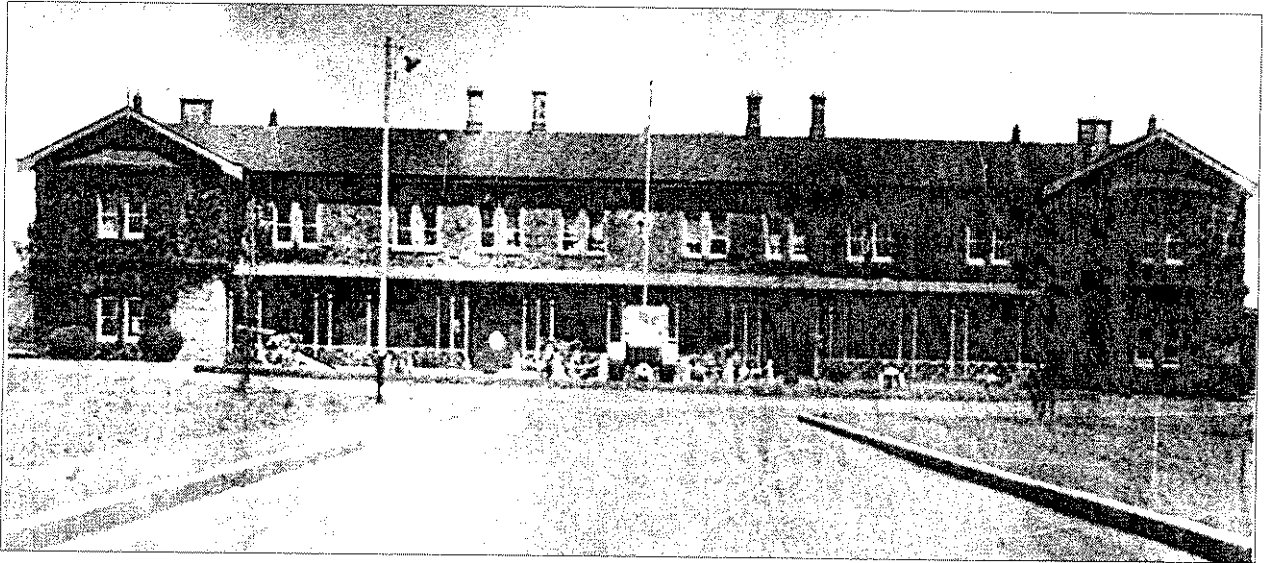


Fig.5 15: Militêre Klubgebou, Roberts Heights . 1902. (TABA 22924)

Die gebou is uit rooi sandsteen gebou deur die 'Royal Engineers' en die kontrakbedrag was om en by £ 20 000 (Nongquai 1942:953). Stoeprelings en -versierings asook die trappe, vensterrame en ander bou-onderdele is in tipiese Victoriaanse tradisie, massavervaardig en beïnvloed die voorkoms van die gebou.

Alhoewel die klubgebou die eerste gebou op Roberts Heights was, is die konteksloosheid van die gebou met betrekking tot sy omgewing opvallend. Waarskynlik was meesterbeplanning nie belangrik geag in militêre konteks nie en wou die Britte net 'n gebou vir die manskappe se ontspanning daarstel.

Die dorp òm die gebou en sy gronde het asof onafhanklik daarom gegroei sodat die geheel vandag nog uit 'n stedeboukundige standpunt moeilik te begryp is. Dit wil dus voorkom asof daar nie in daardie stadium aan hierdie aspek aandag gegee is nie.

#### 5.7.3.4 'NEW LUNATIC ASYLUM, PRETORIA : ADMINISTRATION AND FEMALE HOSPITAL BLOCKS'(1907).

Die 'New Lunatic Asylum' is een van die eerste projekte wat deur die argitekte van die 'Public Works Department' aangepak is. In die heel eerste 'List of plans prepared' van 1902,(TABEL 2) noem Bevan hierdie kompleks. Die oudste argiefplanne dateer ook uit sy tyd en is met terreinuitleg en dreinering gemoeid.

In die 'Blue Book Report' van 1906 (PWD 480) is 'n blokplan ingesluit, wat die grootte en omvang van hierdie projek illustreer (kyk Fig. 5.16). Dit wil voorkom asof Eagle 'n groot aandeel aan die beplanning moes gehad het, aangesien hy heelwat van die oorblywende tekeninge as hoofargitek onderteken. Tyrwhitt noem egter die 'Administration and Female Hospital Blocks' in sy lys aan die R.I.B.A. as sy ontwerpwerk (R.I.B.A.: N004132) (TABEL 5). Hierdie geboue is in Junie 1907 deur die Johannesburgse bou-aannemers, Templar Brothers, teen 'n kontrakprys van £ 104 000 voltooi.

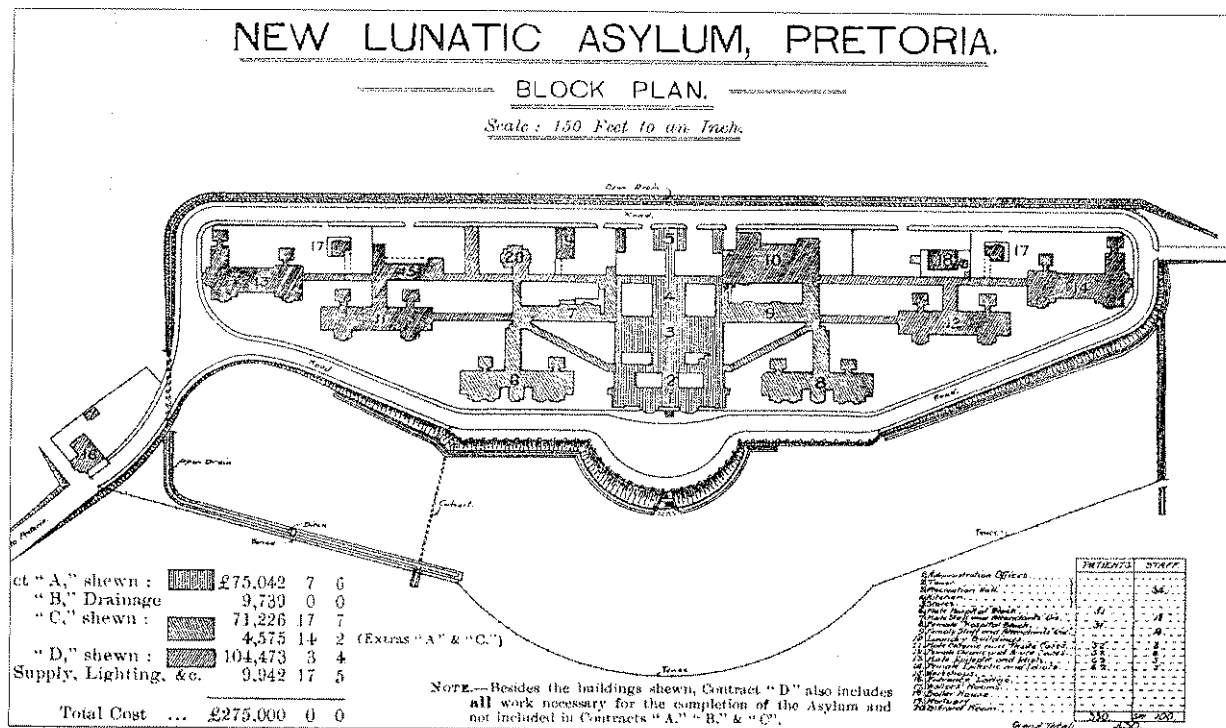


Fig. 5.16: Uitleggplan : 1906 uit 'Blue Book Report' PWD 480.

Hierdie volledige uitleggplan toon weereens geen noordpunt nie.

Die uitleg van gelokaliseerde geboue met lang gange toon ooreenkomst met die tipies Britse uitleg van die tyd met gelokaliseerde afdelings verbind met lang isolasiegange (pawiljoenkonep, kyk Fig.5.17) uit die P.W.D.boekery.

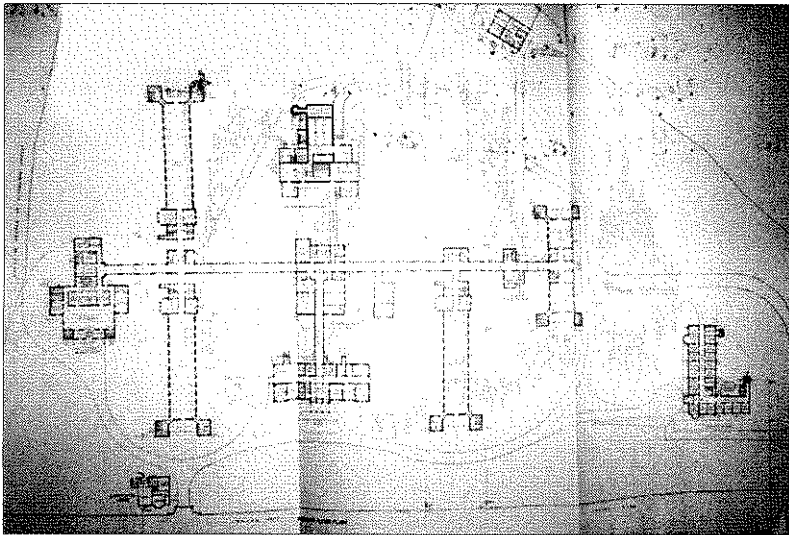


Fig. 5.17: Derbyshire 'Royal Infirmary, U. K.'  
(*Hospitals and Asylums of the World*, 1893 – kyk 5.5)

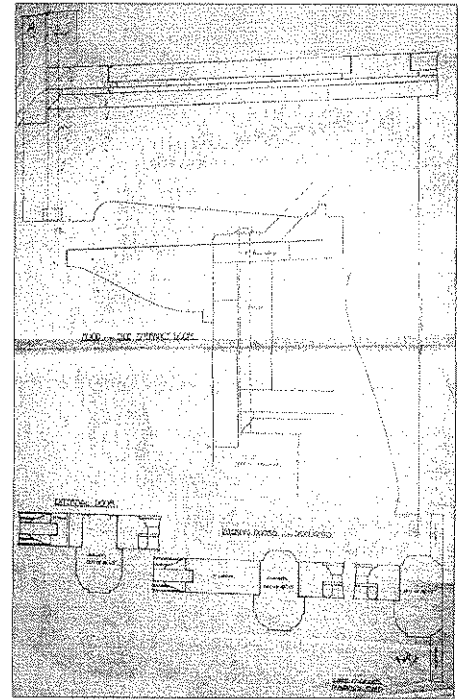


Fig 5.19: Volkskaase  
deurdetails  
(TABA 2/1448 (1-32))

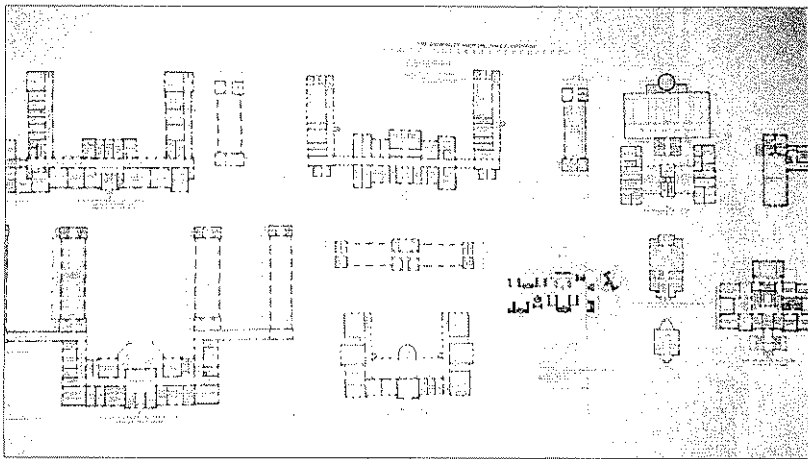


Fig. 5.18: 'University Hospital, Halle, Germany'. Uit 'Portfolio of plans', *Hospitals and Asylums of the world*, 1893. Afdeling: 'Pavilion Hospitals'.

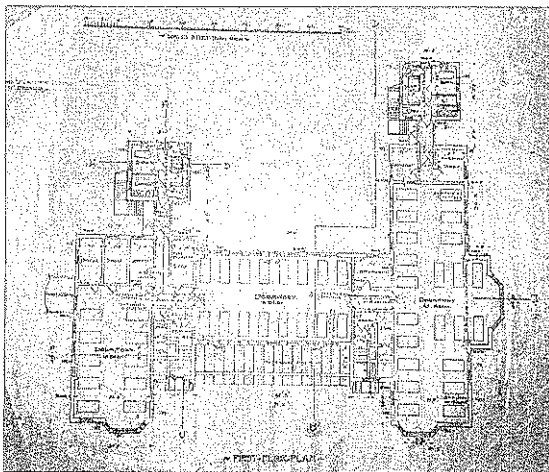


Fig. 5. 20: Plan: eerste vloer, 'Female Hospital Block'. (TABA 2/1456 (5)). Die uitleg is soortgelyk aan die in die '*Hospitals and Asylums of the world*'. (Kyk Fig. 5.18)

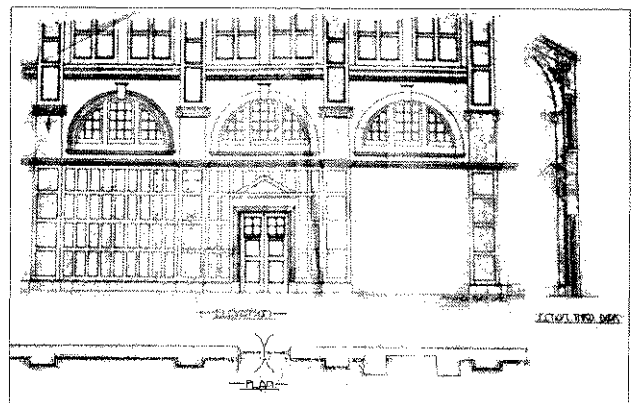


Fig. 5.21: 'Half-inch detail of recreation hall'.  
TABA 2/1448 (1-32)



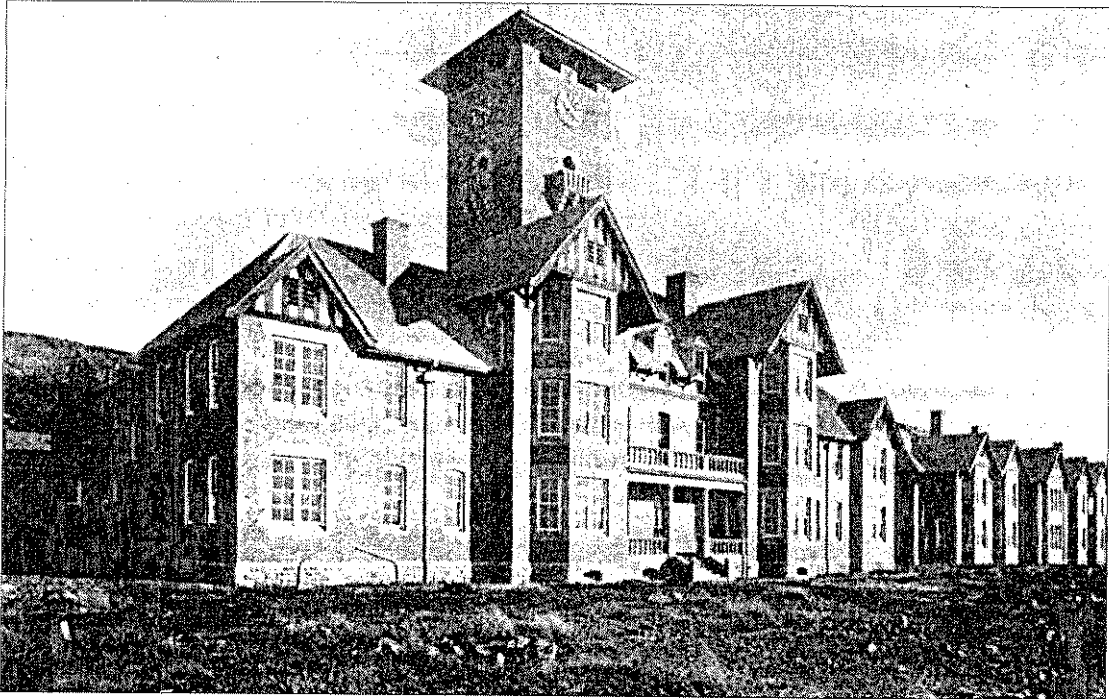


Fig. 5.22: 'Administration and Female Hospital Blocks': 1906 (Blue Book Report PWD 480). Hierdie gebou lyk baie op dié wat Tyrwhitt later jare in Brittanje ontwerp het. Stylgewys het hy nooit enige aanpassing gemaak nie.

Die vooraansig van hierdie geboue, herinner sterk aan die rye spits gewels met erkers van W.R. Lethaby (1857-1935; Britse Arts & Crafts-argitek) se ontwerpe. Die verhoudings van die gewels/erkers en die houtbeplanking op die gewels, skep ook 'n indruk van landelike Tudor-argitektuur, maar die oorwegende gevoel van dakvensters in spitsdakke, uitgesproke skoorstene, siersteenmure met pleisteromranding om vensters, swaairame met klein ruitverdelings, erkervensters en blootgestelde afvoerpype is dié van Britse negentiende-eeuse 'Arts & Crafts'-argitektuur. (Die toring in die agtergrond is in 1903 deur William Bevan ontwerp en pas duidelik nie by die spitsdak-komposisie nie) (kyk Fig. 5.22).

Wanneer daar egter na die beskikbare detail-uitlegtekening gekyk word (kyk Fig. 5.19,21) tree 'n mate van verwarring in, veral wanneer die interieurontwerp krities beskou word. 'Arts & Crafts' details word met sterk klassieke houtpaneelwerk en 'Art Nouveau'-vuurherde afgewissel.

Oorwegend, is alle detailwerk duidelik Brits van oorsprong en kan teruggevoer word na die argitek se afkoms en hulle beskikbare biblioteek van patroonboeke. Die uitleg van die sale en die terrein, kan teruggevoer word na 'Hospitals and Asylums of the World' 1893 (kyk 5.4), spesifiek die afdeling wat handel oor 'Pavilion Hospitals', (kyk Fig. 5.17,18).

5.7.3.5 'TRANSVAAL UNIVERSITY COLLEGE (T.U.C.): ARTS BLOCK' (1912).  
(Tans die 'Ou Lettere'-gebou, Universiteit van Pretoria).

Die tekeninge vir die Ou Lettere-gebou is in 1909 in die 'Public Works Department' gedoen onder leiding van Patrick Eagle, hoofargitek. Tenders is in Januarie 1910 gevra en is uiteindelik toegeken aan J.J. Kirkness. Dit is opmerklik dat Kirkness wat voorheen vir Wierda gewerk het, nou weer aanvaarbaar is. Die tenderbedrag was £ 32 056. Op 3 Augustus 1910 is die twee hoekstene, een in Engels en een in Nederlands, deur die destydse Goewerneur-Generaal, burggraaf Gladstone, onthul (Pretorius 1983:37).

Teen Januarie 1912 was die gebou volledig toegerus en gemeubileer en was die 'Science Block' alreeds ver gevorder. Met die uitleg van die nuwe universiteitsterrein vind daar duidelike vooruitbeplanning plaas en lyk dit asof Eagle 'n mate van toekomsvisie inspan. Dit is opvallend dat hierdie polities belangrike geboue was in die tyd, aangesien daar volgens Pretorius (1983:37) heelwat hoogwaardigheidsbeksleërs teenwoordig was by die hoeksteenlegging waar generaal Smuts die wens uitgespreek het dat die T.U.C. vir Suid-Afrika so belangrik sal word, as wat Oxford vir Engeland is. Eagle kry hier dus in 'n mate 'n kans tot kultuurstelling, wat sy voorgangers nie gehad het nie. 'n Soortgelyke geleentheid word aan hom gegun wanneer hy die vooraanstaande 'Boys High School' wat in 1909 in gebruik geneem is, ontwerp (Engelbrecht 1955:225). Die planne en aansigte vir die universiteitsgeboue moes in Februarie 1910 aan die 'Colonial Secretary', Jan Smuts, vir goedkeuring voorgelê word. Aangesien die boukoste van die Ou Lettere en die Ou Chemieblok saam alreeds £ 47 000 bedra het, het hy ingestem dat die Chemieblok gepleister mag word ( LD 777 2505/09). Die U-vormige grondplan het 'n noordelike en suidelike vleuel en twee ingange aan die oostekant wat volgens Pretorius (1983:37) oorspronklik vir mans- en damestudente afsonderlik bedoel is. Die gebou is uit Transvaalse sandsteen gebou (Oberholster 1972:305) met leiklip uit die Warmbadse omgewing in die ingangsportaal en trappe (Pretorius 1983:38). Pretorius beskryf ook die Oregon-den vloere in die klaskamers en die houtwerk van 'Burmese teak'.

Die gebou word volgens Oberholster (1972:305) in die kader van die laat Franse Renaissance-boustyl geplaas. Ofskoon die kloktoring bepaald Renaissance in karakter is, kom dit nie ooreen met die styl van die res van die gebou nie en was dit waarskynlik 'n massavervaardigde item uit 'n katalogus.

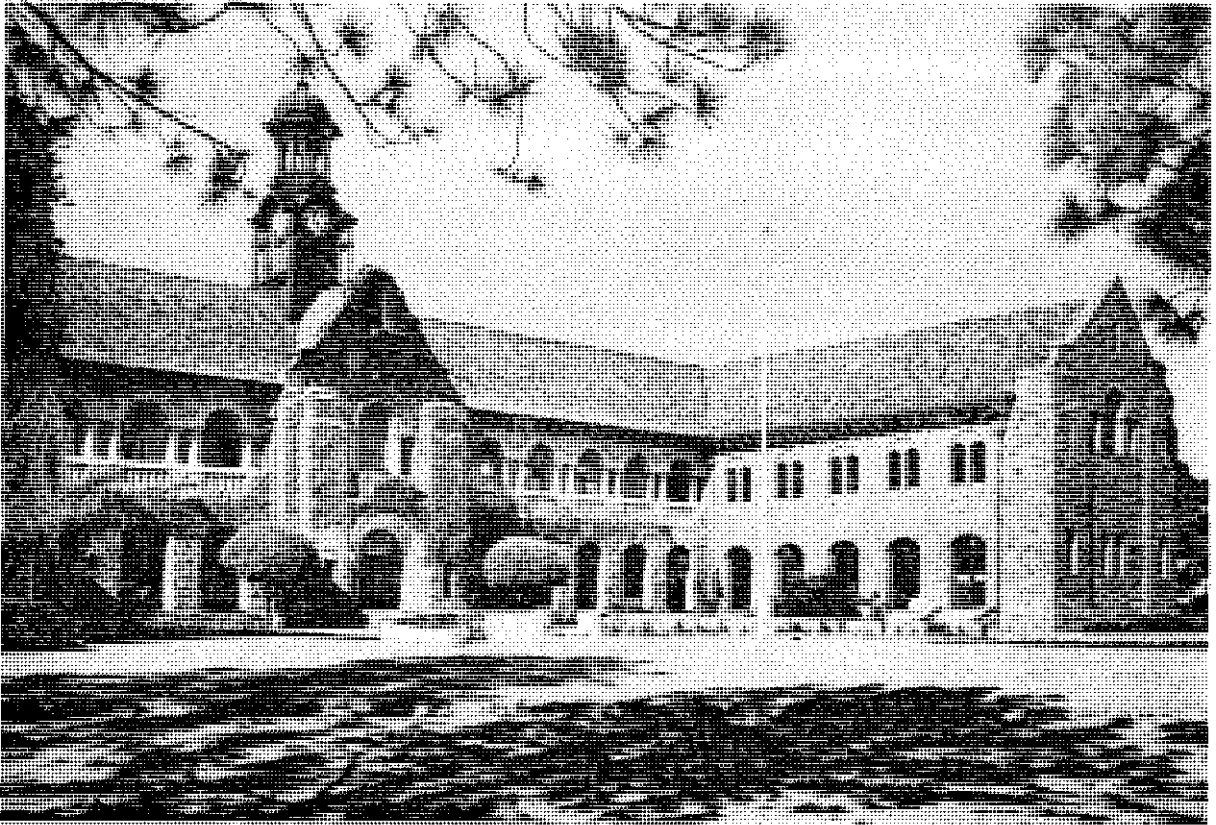


Fig.5.23: 'Transvaal University College : Arts block' (Ou Lettere) 1912. (Engelbrecht 1952 : 90).

Alhoewel die Ou Lettere-gebou 'n soort kalm, standvastige waardigheid uitstraal, bestaan die gebou by nadere ontleding uit 'n verskeidenheid van bou-elemente uit verskillende tydperke, wat op skilderagtige wyse bymekaar gevoeg is (kyk Fig. 5.23). Oorwegend egter, is die Romaanse element van oordekte kloostergange en swaar verhoudings. Eagle vertolk dit verder op die 'Arts & Crafts'-manier van sy geboorteland, met verskillende gewelwome, swaar steunbere, korbele, sponningsboë en gekapte klip-muurafwerking. Die openinge in die vorm van serlianas op die gewels (hier neig hy na die Renaissance) is lomp in verhouding. Hierdie prentjie voltooi hy met 'n rooi kleiteël-dak wat ongelukkig in die jare twintig deur 'n haelstorm verwoes is en vervang is met die huidige leiteëldak (Pretorius 1983:38). Beide hierdie afwerkings is ook in pas met die 'Arts & Crafts'-gedagte.



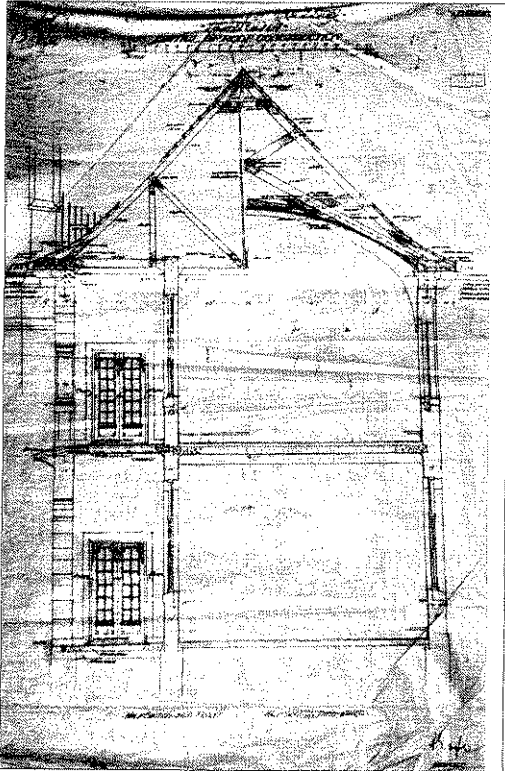


Fig.5.24: 'Arts Block': Detail Dakkonstruksie. (TABA 2 /1556 (1-84) ).Snitte is gekies en gepresenteer volgens die voorbeeld van Belcher, (kyk Fig.5.25).

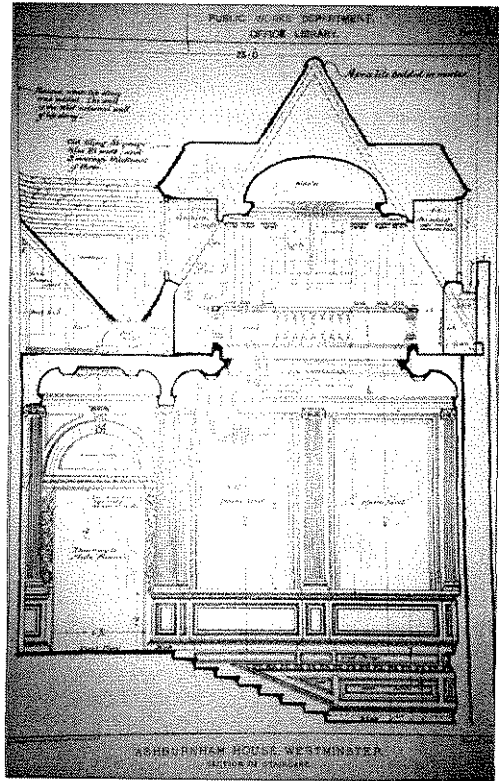


Fig.5.25: Detailsnit uit Belcher: *Later Renaissance architecture in England* 1891 (kyk 5.5). Dit lyk waarskynlik dat Eagle hierdie boek uit die boekery as voorbeeld gebruik het .

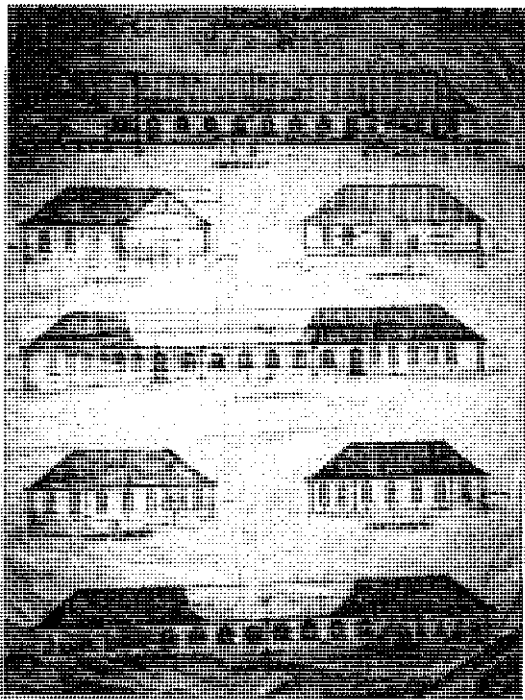


Fig. 5.26: 'Science Block': ook deur Eagle, in die gesamentlike begroting en duidelik die kleiner deel daarvan. 1910 geteken. (TABA 2/1557 (4) ).

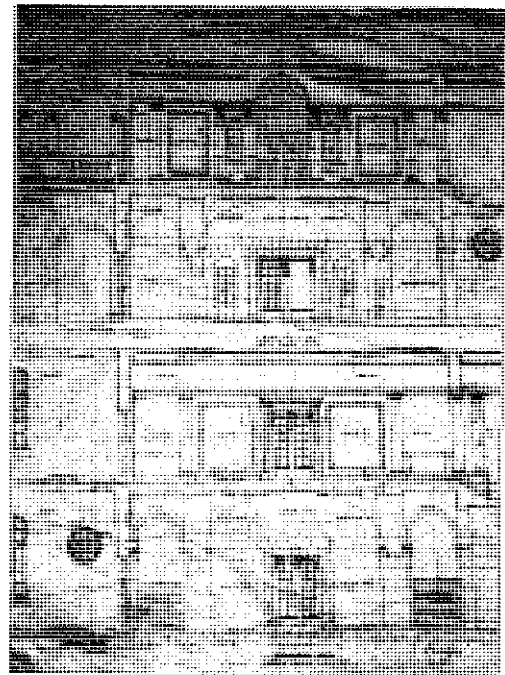


Fig.5.27: 'Arts Block' ; detail binnebeplanning.(TABA 2/1556: 1-84) Hierdie is een van vele grootskaalse detailaansigte.

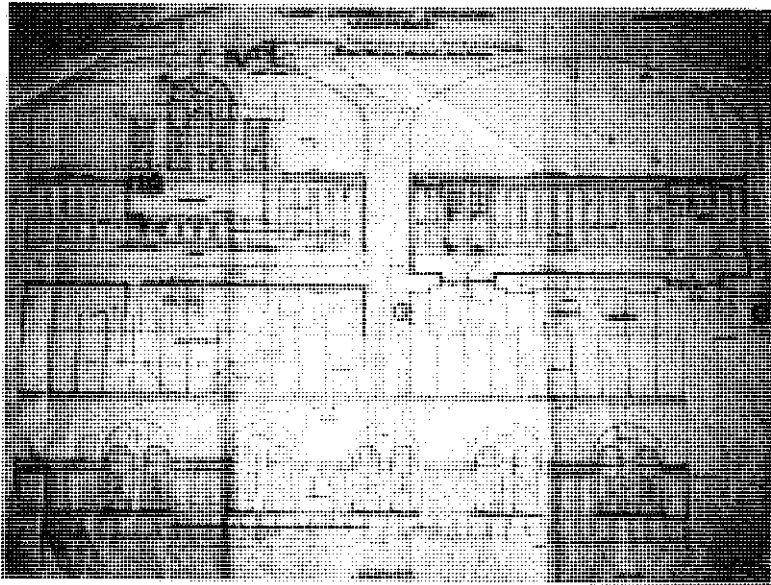


Fig. 5.28: 'Arts Block': Detail binne-beplanning  
(TAB A 2/1566 (1-84) ).

#### 5.7.3.6 'BOYS HIGH SCHOOL'. (1909) (AANVANKLIK 'PRETORIA COLLEGE' GENOEM)

Die 'Boys High School' word in 1901 in die 'Staats Modelschool' gestig, met mnr. C. D. Hope as hoof. Mnr. H.W. Atkinson volg hom in 1902 op as hoof. Nadat sy opvolger, mnr. J.F. Acheson in 1905 die leiers by hom oorgeneem het, begin besprekings vir die nuwe gebou se planne, eers met Tyrwhitt, en later met Patrick Eagle van die 'Public Works Department', aangesien die 'Staats Modelschoolgebou' gou te klein was. Tradisioneel was daar ook nie ruimte gelaat vir sportgronde by Z.A.R.-skole nie, omdat gimnastiek as voldoende liggaamlike opvoeding beskou is en in die leerplan ingesluit was. In die nuwe Britse stelsel was 'n skool sonder sportvelde as onaanvaarbaar gesien, en 'n nuwe, groter terrein moes dus bekom word.

Dit wil voorkom asof die bou van hierdie spogskool vir driehonderd seuns 'n belangrike projek in die Departement was, want daar word duidelik heelwat tyd daaraan afgestaan, en dit is opvallend dat Eagle blykbaar ook nie aan bande gelê word wat begroting aanbetref nie. In 'n brief van die 'Colonial Secretary', Jan Smuts, gedateer 19 Junie 1907, word die rojale begroting van £ 32 000 toegestaan, met dien verstande dat 'n soort van post-matriek aangebied sal word in die skool. Hierdeur kon die bou van 'n universiteit vireers uitgestel word. Uiteindelik was die boukoste volgens die huidige skoolargivaris mnr. Wilken, omtrent £ 46 000. Die hoeksteen is op 11 Julie 1908 deur die goewerneur, Graaf

Selborne gelê, en die gebou is in 1909 in gebruik geneem (Engelbrecht 1955:225). Die post-matriek is nooit aangebied nie, aangesien daar van die begin af te veel skoliere ingeskryf het om dit toe te laat.

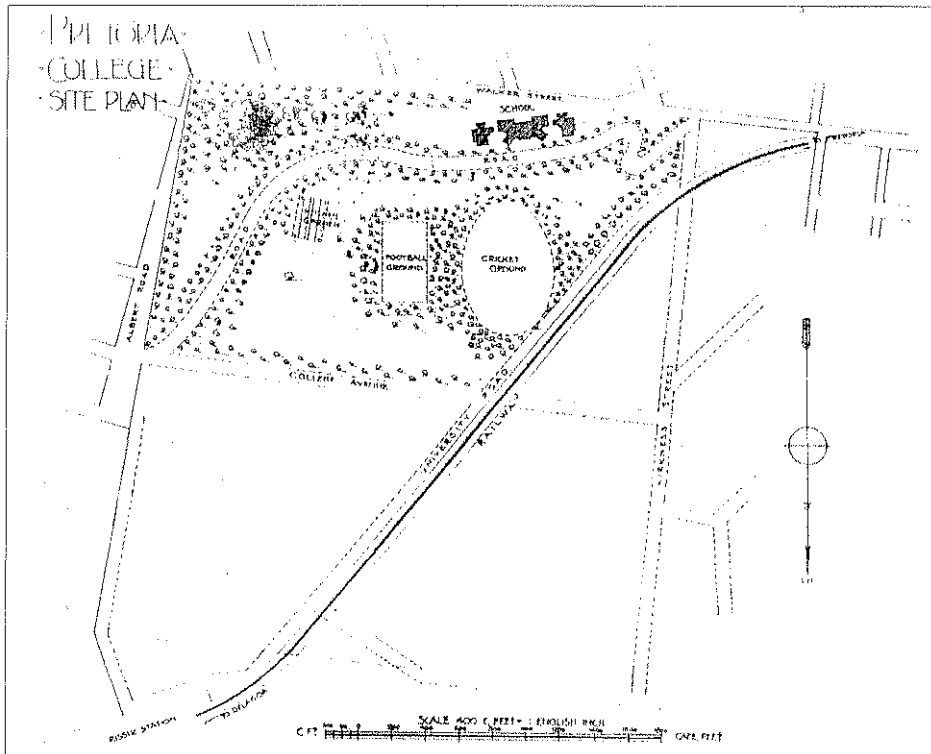


Fig. 5.29: Die oorspronklike terreinplan, soos aangebied in die skoolprospektus, 1909. Dit is insiggewend dat die plan geteken is met die noordpunt wat na onder wys. Die skaal dui Kaapse voet in terme van Engelse duim aan.

Dit is duidelik dat hierdie geboue nie bestem was as 'n deursnee-skool, soos die 'typeschools' wat reeds bespreek is nie, maar as 'n skool vir seuns van vooraanstaande ouers, op die Britse lees van skole soos Eton geskoei. Die skool het dan ook uitgebreide gronde, 'n deel van die oorspronklike plaas Elandspoort, reg langs die Universiteitsgronde. Die grond vir hierdie skool, 'n meisieskool ('Girls High School') en die 'Transvaal University College', is almal op dieselfde plaasdeel, geskenk deur H.Struben, op voorwaarde dat hierdie drie instellings tweetalig sou wees. 'Boys High' was tot in 1925 amptelik tweetalig.

Die argitek plaas die geboue teen die noordelike hang van die Waterkloofheuwel, met 'n beduidende uitsig in daardie rigting. Miskien het Milner/Baker se Imperiale noordwaartse toekomsblik hier 'n invloed gehad, met die eerste universiteitsgeboue, wat toe reeds beplan was, in die uitsig ingesluit. Dit lyk in elk geval asof die grootliks noordelike oriëntasie nie 'n klimaatsoorweging was nie, maar 'toevallig' gebeur het, saam met die ligging van die heuwel. In die koshuisuitleg is oriëntasie duidelik nie juis in ag geneem nie.



Nog 'n beduidende feit van die eerste uitleg (kyk terreinplan, Fig.5.29) is die lukrake plasing van die sportvelde, kombuistuin en geboue ten opsigte van mekaar.

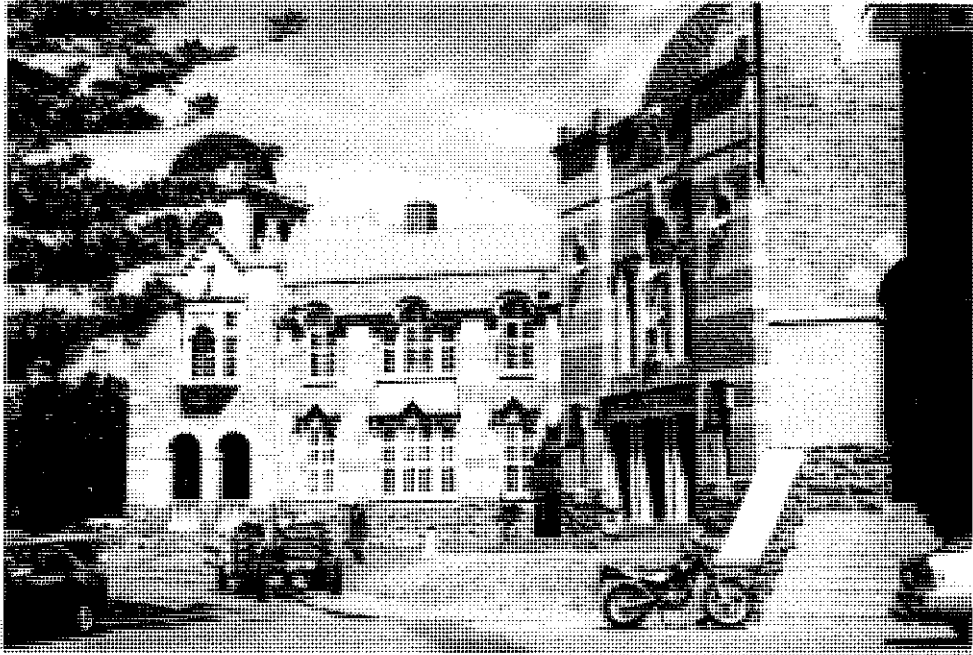


Fig. 5.30: 'Boys High' vandag : die hoofgebou. Foto: Outeur.

Interessant genoeg, gebruik Eagle hier die rooi siersteen (in Engelse verband) en geel sandsteen-kombinasie wat die Z.A.R. vroeër as handelsmerk gehad het, maar met 'n rooi/grys skalie plint wat op vensterbankhoogte eindig, en 'n rooi kleiteël-koepel oor die hoofingang. Eagle kōn hier moontlik bewustelik besig gewees het om 'n poging aan te wend tot visuele versoening tussen die twee kulture, om die aanvanklike tweetaligheid van die skool uit te beeld deur middel van sy materiaalgebruik. Die koepel se teëls is in later jare na 'n haelstorm met grys leiteëls vervang. Die duidelike reghoekige hoofmassa van die hoofingang herinner sterk aan die Von Brandisplein-hooggeregshof, en die terugwykende kurwe en simmetrie van die hoofgebou roep die Uniegebou se ontwerp voor die gees. Die planvorm van die skoolgebou herinner sterk aan die sogenaamde 'Butterfly-plan' van die Britse 'Arts & Crafts.'

Die geheel bly uitgesproke Engels in karakter, met iets van Robert Adam (1728-1792) se neo-Palladianisme in die middeldeel van die hoofgebou, en 'n herhaalde palladiaanse

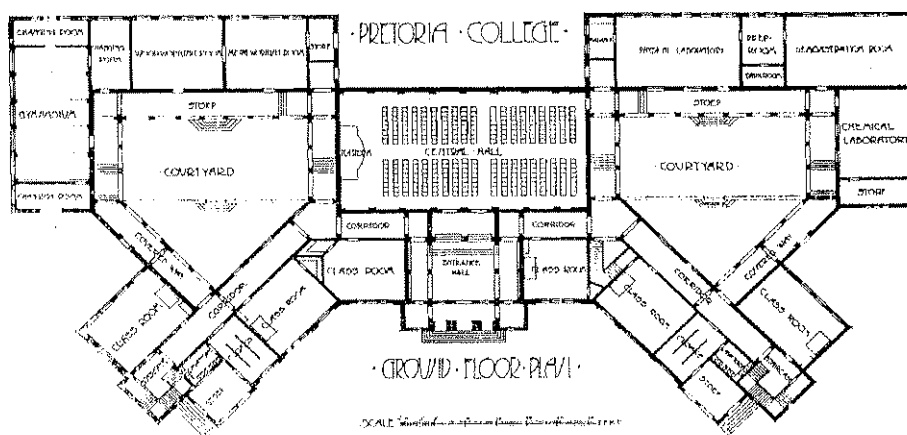


Fig. 5.31: Hoofgebou: grondvloerplan. Oorspronklike uitleg.

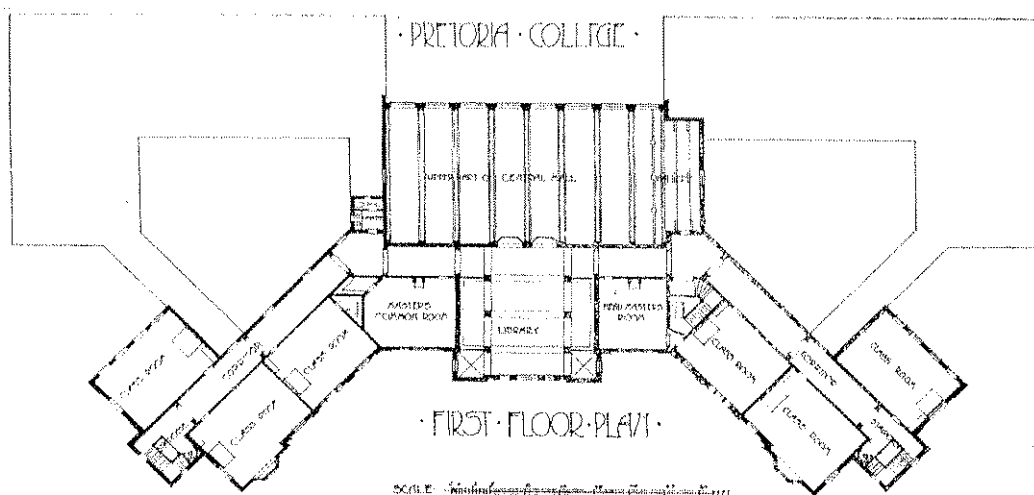


Fig. 5.32: Hoofgebou : eerste vloer plan . Oorspronklike uitleg.

venstermotief (kyk Fig.5.30). In die vleuels kom 'n vermenging van Barok- en Renaissance-elemente met tipies-Engelse erkers voor. Die sandsteendetails soos die balustrades en kapitele is dikwels rudimentêr, in vormgewing sowel as detail. Die sandsteen, soos die gevormde wigstene in die boë, eindig dikwels vlak met die baksteenwerk. So is die vensterbanke byvoorbeeld ook nie van die nodige drup voorsien nie. Alleen die heel smalste venstertjies is van aparte sandsteenlysië voorsien, hier met gestileerde 'Secession' atlante, wat by die groter vensters op die hoofasade onder 'n deurlopende lysie gebruik word, maar dan minder gestileerd. Die vreemde skerp hoek van die timpane maak eers sin wanneer dit vergelyk word met die eindgewels aan die hoofgebou, wat dieselfde helling het. Daar is 'n argitektoniese verwysing na Tyrwhitt se 'New Lunatic Asylum' en die waarskynlike gesamentlike voorbeeld deur Lethaby (kyk Fig. 5.22).

Agter hierdie vleuels, is daar twee binnehowe met 'n kloosteragtige, rustige atmosfeer (kyk Fig.5.33) wat 'n belangrike onderdeel van die gebou uitmaak en oorspronklik toegang verleen het tot die skoolsaal (kyk Fig.5.34), wat helaas afgebreek is in 'n poging tot vooruitgang. Hier in die binnehowe en agter die hoofasade, verval Eagle in 'n huislike, 'Arts & Crafts'-styl (kyk Fig.5.35). Die oordekte loopgang om die binnehof word begrens deur 'n arkade van die rofgekapte, maar reghoekige skalieklip van die plint. Die eenvoudige endgewel met swaairame aan die agterste vleuel, versterk hierdie indruk. Die gebruik van sandsteen is ook beperk tot 'n deklus en vier wigstene om 'n luginlaat. Die saal was volgens foto's in die skool se eie argief, oordek met 'n tonnelgewelf en was as sodanig 'n besondere stuk skoolargitektuur (Fig.5.34).

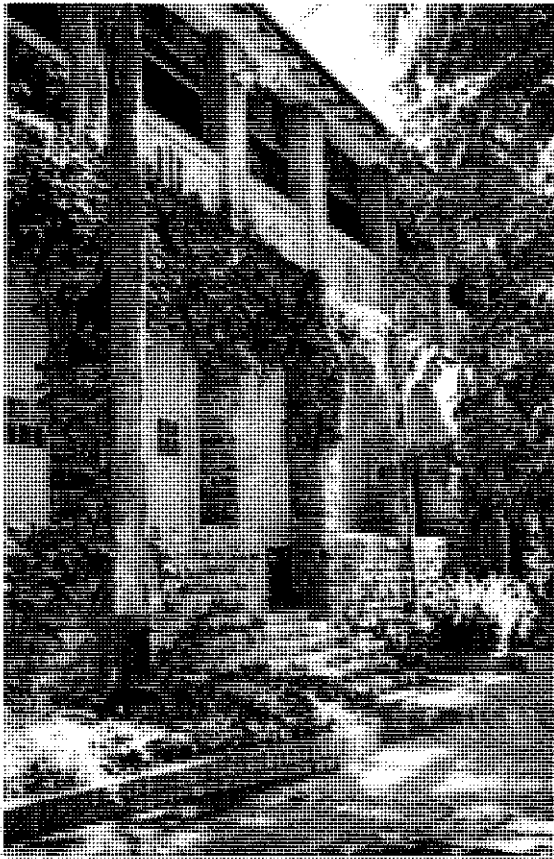


Fig. 5.33: Die binnehowe by 'Boys High':  
 kloostergange in gekapte klip.  
 Foto: Outeur, 1999.

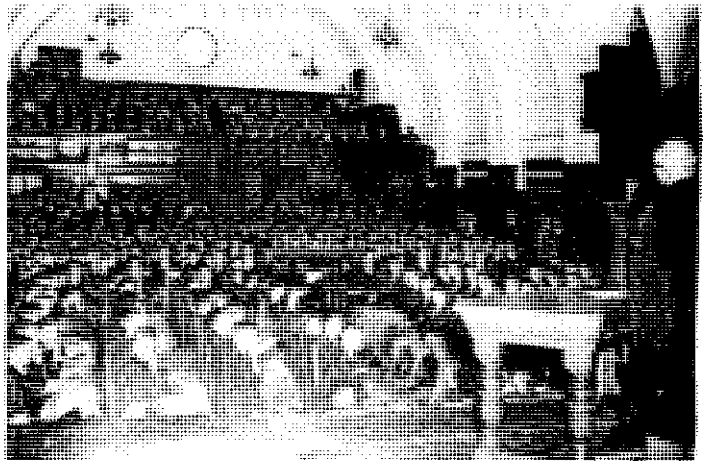


Fig. 5.34: Foto vanaf die oostekant geneem in die  
 oorspronklike skoolsaal: 'Boys High', Pretoria.  
 (Foto: Skoolargief).



Fig.5.35: Oostelike gewel van die agterste (suide-)  
 vleuel van die hoofgebou verskil totaal in karakter  
 van die noordelike vleuel. Foto:Outeur, 1999.



Ons het hier met 'n argitektoniese teenstelling te doen. Aangesien die ingang en fasade sterk simmetries om 'n as beplan is, sou dit logies wees om die saal te swaai sodat die hoofingang van die saal vanuit die portaal is, en die saal van die agterkant af binnekom. Plangewys sou 'n mens logieserwys ook die kleedkamers en trappe nader aan die ingangsportaal soek, òm dieselfde as gerangskik, met die klaskamers verder weg.

Nog 'n teenstelling word gevind wanneer die ou biblioteek van binne, en dan van buite, bestudeer word. Hierdie ruimte is oordek met 'n tonnelgewelf (binne) wat 'n baie aangename ruimte skep. Van buite sien 'n mens egter die hoofkoepel met klein koepels daarnaas.

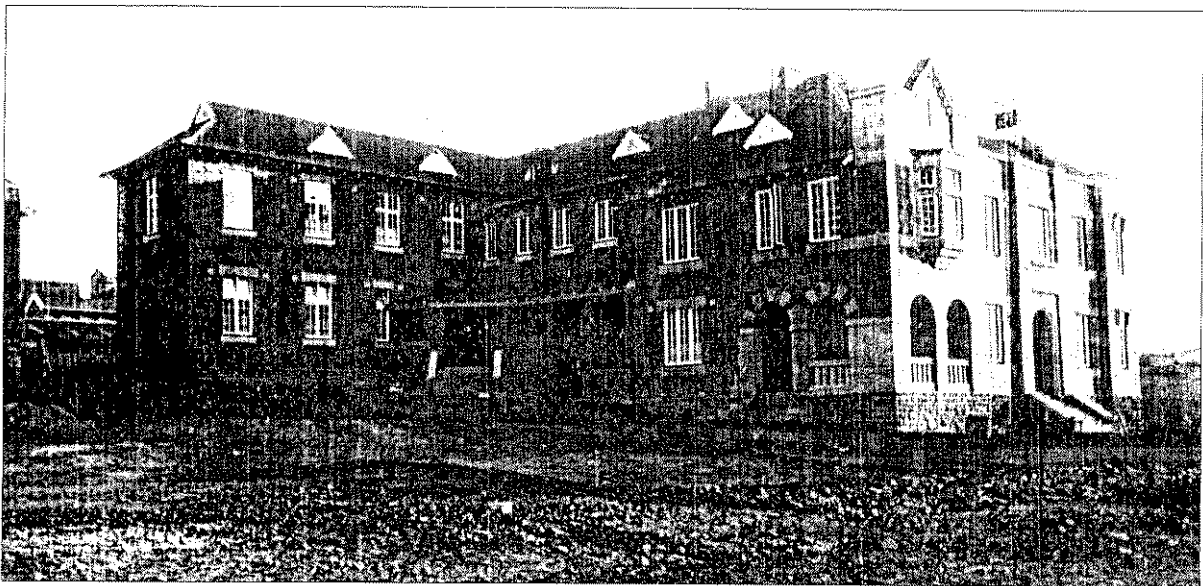


Fig.5.36: 'Rissik House', een van die twee oorspronklike koshuise (uit skoolprospektus 1909).

Aan weerskante van die hoofgebou, is die eerste twee koshuise, 'Rissik House' (vernoem na Johann Rissik, 1857 -1925) en 'Solomon House', wat uit dieselfde materiale gebou is, maar eenvoudiger in detail, en gevolglik meer huislik in karakter is. Eagle gebruik hier in 'Boys High' ook slegs die swaairaamvensters met klein ruitverdelings van die Britse 'Arts & Crafts'-beweging. Die meeste van die oorspronklike houtvensters is later vervang met staalrame in 'n hout-subraam. Die oorwegend- Engelse inslag van die geboue is ook duidelik wanneer die oorfloed van prominente skoorstene beskou word. Die koshuise is dubbelverdieping-strukture, wat, gesien die grootte van die terrein, moeilik verantwoordbaar lyk, maar moontlik gedoen is om die geboue meer opvallend en imposant te maak.

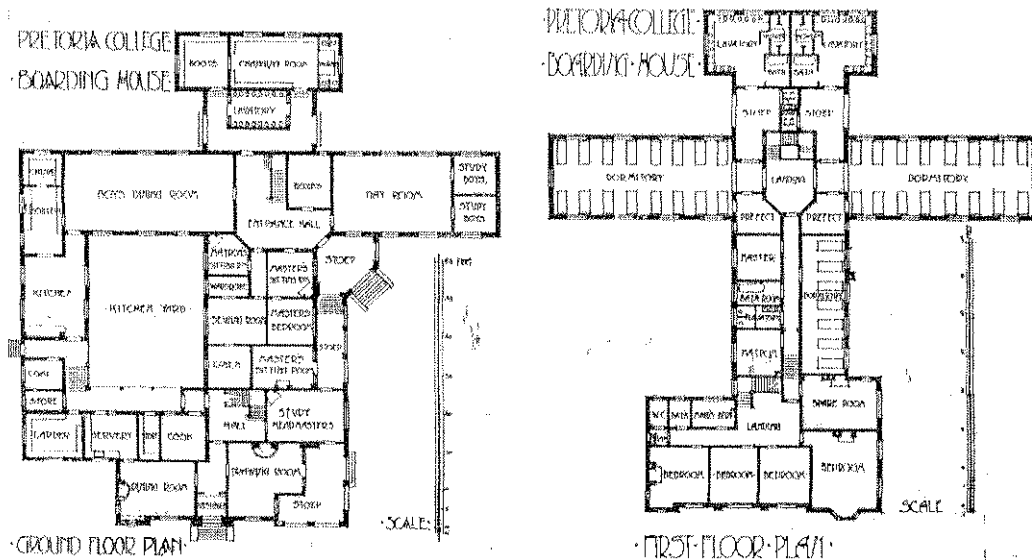


Fig.5.37: Plan van die oorspronklike twee koshuise. (Skoolprospektus 1909).

By die aankoms van 'n nuwe leerling by hierdie skool, sou hy dadelik verdwerg voel deur die fasade van die hoofgebou, wat gelig is bo die plaveiselvlak en redelik onverbiddelik bo hom uittoon. Wanneer so 'n kind die moed bymekaar geskraap het om teen die graniettrappies op te klim en deur die poort van dubbele Tuskaanse kolomme onder die swaar Palladiaanse fronton te loop, het hy hom deur die voordeur in 'n kleinerige, skemer voorportaal met lae plafon begewe, waarvan die enigste natuurlike beligting, die twee klein venstertjies aan weerskante van die voordeur is. Hierdie vensters bevat die skoolwapen in loodglas, en kan dus nie oopmaak nie.

Hiervandaan was daar twee uitweë, na een van die twee gange aan weerskante van die portaal, of vooruit, met trappies op, na die deure wat sou lei na die sy-ingang van die saal. Die gange se plafonne is, vreemd genoeg, hoër as die van die voorportaal, maar smal, sodat leerlinge in groepe nooit hier sou draal nie. Ruimtelike verligting is in sig, waar die buitedeur aan die einde van hierdie gang lei na die oordekte suilegang rondom die binnehof, wat werklik 'n aangename ruimte is en vroeër, voor verbouings, waarskynlik menige seun laat talm het.

Die saal kon vanaf die westelike binnehof, deur 'n enkele, ongemaklik geplaasde deur bereik word, of deur die deure in die voorportaal, wat op 'n uiters ondienlike plek, aan die kant van die saal binnegekom het. Van die bestaande foto's in die 'Boys High' argief, is dit duidelik dat hierdie saal 'n baie aangename, intieme atmosfeer gehad het (kyk Fig.

5.34). Hierdie ruimte onder die tonnelgewelf sou seker 'n sterk eenheidsgevoel kon aanwakker en 'n nuwe leerling soos een van die span laat voel.

Dit is duidelik dat hier op 'n ietwat onnadenkende wyse omgegaan is met beskikbare ruimte. Meer kreatiewe ruimtegebruik kon die belewenisvlak van gebruikers verryk het.

#### **5.7.4 SAMEVATTING.**

Wanneer daar samevattend na hierdie groep geboue gekyk word, is die deurlopende gebruik van Engelse boupatrone opvallend, van die tipe-poskantore en –skole tot die meer inspirerende werk aan die einde van die dekad. Die begrotings is ooglopend ruimer en die opdragte meer besielend ná 1905, maar geen nuwe argitektoniese interpretasie vloei daaruit voort nie.

#### **5.8 DIE DEPARTEMENT SE OOGMERKE MET BETREKKING TOT BEDRYFSINGESTELDHEID.**

Die afleiding van die Departement se oogmerke met betrekking tot bedryfsingesteldheid en kultuurstelling word gedoen volgens die ikonologiese (simboliese) vertolkingsmetode uiteengesit in 1.2.

Die 'Public Works Department' is van meet af aan duidelik gestruktureer met 'n helder militaristiese/administratiewe struktuur, terwyl die kolonie opgedeel is in bepaalde distrikte met funksionele distrikskantore.

Brittanje was in hierdie era van om en by 1900 'n militêr-georiënteerde nasie. Die feit word weerspieël in die opstel van die 'Public Works Department' Die 'Director of Public Works' wat in essensie die hoof is van die Departement en verantwoordelik is vir die administrasie, word uit die militêre geledere aangestel. Die eerste 'Director' is H. Fowke, Lieut-Colonel R.E. (PWD 324 CA 239/03). Hy stel in 1903 Captain R.N. Harvey, D.S.O., R.E. aan as sy sekretaris, (PWD 87 2660/03) en hy word later deur hom opgevolg. Dit is betekenisvol, dat hierdie pos met ander woorde nie toevertrou is aan iemand in 'n bouprofessie nie. Dit wil dus voorkom asof die hoofdoel van die Departement, veral in die oë van die Britse regering, was om as gladwerkende, funksionele eenheid diens te doen en die kolonie so

gou doenlik van die nodige geboufasiliteite te voorsien.

Die stelsel administratiewe reëls wat opgestel is, was nie plaaslik opgestel nie, maar was afkomstig van die koloniale topstruktuur in Brittanje. Dit is duidelik dat hierdie reëling om praktiese redes ingestel is, aangesien reëls in al die Britse kolonies identies was, wat verplasing van amptenare minder ontwrigtend sou maak. Dit spreek vanself, dat die sentrale bestuur van die kolonies ook baat sou vind by hierdie eenvormige stelsel.

In die tekenkantoor moes die 'General Instructions for the Preparation of Designs and Plans' (PWD 458 23/03 XV) as maatstaf gebruik word. Behalwe die tekenreëls wat hoofsaaklik gemik was op tydbesparing en koste-effektiwiteit, is patroonboeke, soos die 'War Office Pattern Book Nr. 2' (kyk 5.5) gebruik vir die standaardisasie van details en die spesifikasie daarvan. Hierdie is 'n duidelike kostebesparende maatreël, wat nie net ontwerp- en tekentyd spaar nie, maar massaproduksie van gespesifiseerde items in die hand werk en ook die oprigting, onderhoud en sloping van (standaard-) geboue versnel.

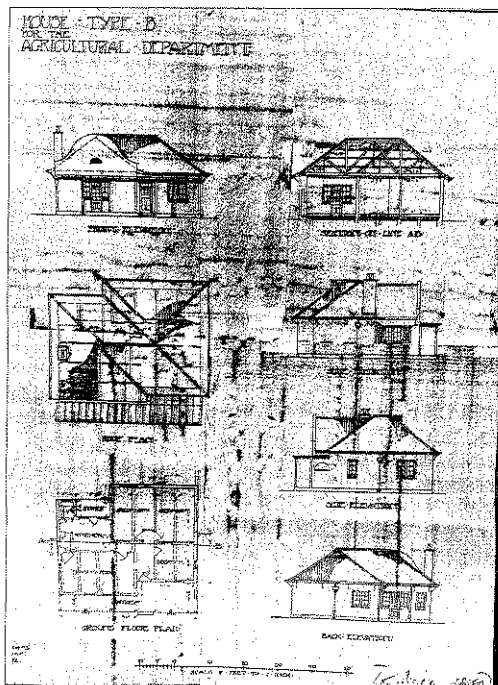


Fig. 5.38: 'House Type B' Bevan hoofargitek.

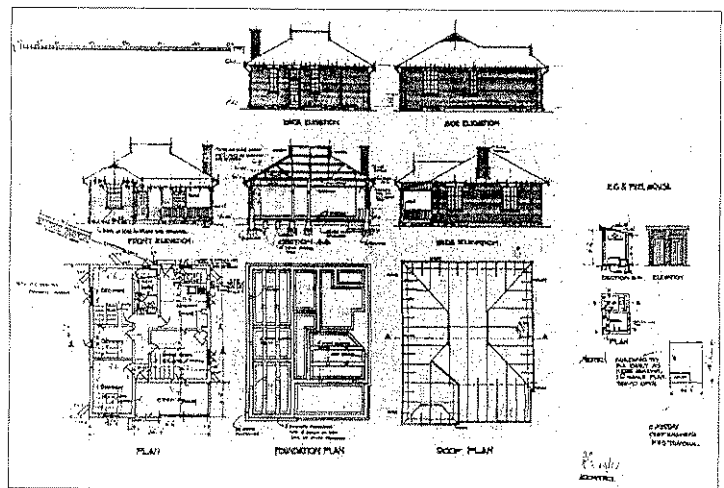


Fig. 5.39: 'House Type F' Eagle hoofargitek. Oriëntasie is in hierdie huise totaal onbelangrik.

Standaardisasie van geboue was dus die volgende stap in die koste- en tydbesparingsproses. Huise, skole en hospitale word byvoorbeeld volgens grootte en koste in 'Types' verdeel. Hierdie proses is klaarblyklik baie belangrik geag. Standaardisasie van funksionele en goedkoop geboue gaan saam met standaardisasie van mense se funksies



en voorsiening van goedkoper arbeid. Die Direkteur van Onderwys, J.L. Adamson, getuig op 28 Februarie 1907 in gloeiende terme in 'n brief aan die 'Royal Institute of British Architects' (R.I.B.A.:NOO4132), aangaande Tyrwhitt se bydrae om skole in die Transvaal te standaardiseer. Hy noem daarby 'n besparing van soveel as vyftig persent in oprigtingskoste.

Spesialisasie van beroep is 'n verdere ontwikkeling van hierdie tydvak. Om die bouproses so goedkoop as moontlik te maak, word daar van meet af aan met die opstel van die Departement, 'n bourekenaarsafdeling ingestel. Hierdie nuwe beroep was in daardie stadium selfs in Brittanje nog deur argitekte beoefen wat in die rigting wou spesialiseer. Teen 1905 word die lys van bouwerk wat departementeel gedoen is, ook nie meer soos in vorige jare deur die 'Superintending Government Architect' opgestel nie, maar deur die 'Chief Building Engineer'. Die meer praktiese, struktuurgerigte deel van die bouproses word algaande meer in die domein van die 'Building Engineers' geplaas en die argitek se rol word mettertyd heelwat verskraal.

## **5.9 DIE DEPARTEMENT SE OOGMERKE MET BETREKKING TOT KULTUURSTELLING.**

Baker se raad van 1901 aan lord Milner het daarvoor gesorg dat jong, begaafde ontwerpers van privaاتفirmas soos hyself, die voorreg gehad het om die kultuurstelling van die Britse Imperiale regering uit te beeld wanneer hulle aangestel is om die room van die departementele opdragte uit te voer. Baker was saam met Lionel Hitchens, die 'Colonial Treasurer', deel van Milner se 'Kindergarten' by Stonehouse en het lewenslank met hom vriende gebly (Keath 1992:119). Hy was dus nie so gebonde aan begrotings as die ander argitekte nie en kon sy besondere gawe om simbolies betekenisvolle argitektuur in moeilike politieke situasies te skep, ten volle uitleef in projekte soos die 'Government House' (voltooi in 1906). Hy kon selfs voldoen aan sy 'Arts & Crafts'-ingesteldheid, deur gepaste meubels te ontwerp en te laat maak (Keath 1992:119) waardeur die beoogde beeld oorgedra kon word aan besoekers aan die Goewerneur se woning.

Die Departement se eie argitekte het aanvanklik net die heel pragmatiese afdeling van gebruiksargitektuur gehanteer. Die gevolg van argitektuur wat alleen afgestem is op die funksionele aspek van die samelewing, word hier duidelik in die Departement wat 'n

tegniese afdeling word wat net koste-effektiewe argitektuur vir funksionele en administratiewe funksies veskaf. Die argitektuur word weldra 'n byna ondergeskikte neweproduk van die bedryfsaspek, en ontwerpverskraling tree gevolglik in. Hierdie ontwerpverskynsel is waarskynlik 'n gevolg van die tipiese Victoriaanse dualiteit in die destydse Britse samelewing. Volgens Gramsci (1996 Vol.II:262) was die hoogste opvoedkundige strewe van die Britse skole vòòr die Eerste Wêreldoorlog, die vorming van 'gentlemen' wat goedgebalanseerde, besadigde mans moes wees met uiterste selfbeheersing, sedelike volharding en dissipline, wat hulle self tot die beskikking van die gemeenskap stel.' *English education aimed not so much at cultivating the mind, as at enriching it with wide knowledge, as at developing character, at preparing an aristocratic class whose moral superiority was instinctively recognised and accepted by those of lower rank. Higher university education.....was reserved for the sons of the great aristocratic or wealthy families.....The great majority, had to content themselves with an education that, though undoubtedly good, was primarily technical and vocational and prepared them for those nonmanagerial jobs.....in industry, commerce and public administration*' (Gramsci 1996 Vol.II:262). Volgens hierdie beginsel is Baker en die 'Kindergarten' gereken as 'gentlemen' terwyl die staatsargitekthe deel van die massa was, wat vir die massa moes bou, en daarom van massavervaardiging en tipe-argitektuur gebruik moes maak. Daar was nie 'n enkele man van aristokratiese afkoms by die 'Public Works Department' werksaam nie.

Dit volg daarom ook dat die argitekthe meer ontwerpvrjheid begin geniet nà 1905 en die vertrek van Milner uit die Transvaal (kyk 5.1.2). Vanaf 1906 word groter projekte aan die Departement toevertrou. Aanvanklik, soos by die 'Lunatic Asylum'-(Tyrwhitt) word suiwer Britse patrone gebruik, maar later, nader aan Uniewording, veroorloof Eagle homself groter vryhede, ook met aansporing van leiers soos J.C. Smuts wat klipafwerking vir die 'Arts-Block' vereis het (LD 777 2505/09) en raak in die proses meer kontekstueel.

Hoewel die begrip *lewensikluskoste* destyds nog onbekend was, is die geboue ontwerp om redelik lank te hou en onderhoudskoste gevolglik laag te hou.



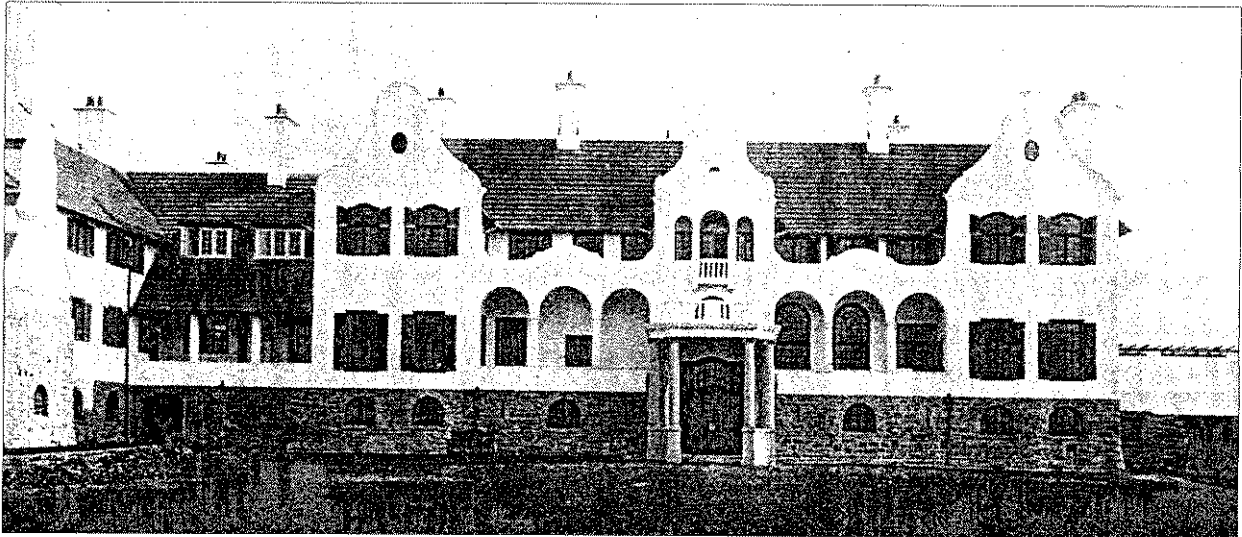


Fig. 5.40: 'Government House', Pretoria: Herbert Baker. ('Blue Book Report' PWD 480).

## 5.10 SAMEVATTING.

Die gestelde hipotese, dat die Brits-koloniale siening die bepalende kriteria stel en dan gaandeweg deur persoonlike inisiatiewe verryk word, is korrek bevind. Die Britse Imperiale regering stel vir die koloniale departemente 'n bedryfspatroon vas wat die ingesteldheid aanvanklik bepaal. Wat kultuurstelling aanbetref, was Milner, wat die Brits-koloniale regering se verteenwoordiger was, daarvoor verantwoordelik dat die Departement nie die geleentheid daartoe sou kry nie. Nà sy vertrek het die Departement se argitekte wel groter vryheid begin geniet, maar die tydperk tot Uniewording was waarskynlik te kort om tot volle wasdom te kom.

Die administratiewe benadering het 'n blywende impak op die Departement Openbare Werke gehad.

## **HOOFSTUK 6: VERGELYKING VAN DIE BYDRAE VAN DIE VROEË NEDERLANDSE EN BRITSE ARGITEKTE IN TRANSVAAL SE OPENBARE ARGITEKTUUR.**

### **6.1 INLEIDING.**

‘Om ‘n vergelyking te tref tussen die bydraes wat die Nederlandse en Britse werke-departemente ten opsigte van kultuurstelling en bedryfsingesteldheid gemaak het’, is die subprobleem wat in hierdie hoofstuk uiteengesit word. Die gestelde hipotese lui: ‘Wierda se Departement het ‘n Europese argitektuur en -stede-bou in Pretoria geïnisieer. In die Britse era is dit grotendeels vervang deur die Britse koloniale administrasiestyl.’

### **6.2 DIE ROL VAN DIE HOOFARGITEK IN DIE ‘PUBLIEKE WERKEN’ DEPARTEMENT GESIEN TENOOR DIE ROL VAN DIE HOOFARGITEKTE IN DIE ‘PUBLIC WORKS DEPARTMENT’.**

Die verskil in die twee Departemente word in der waarheid verpersoonlik deur die rolle wat die hoofargitekte daarin vertolk het.

Wierda, as hoofargitek van die ‘Publieke Werken’ Departement was die beleidmaker en onbetwiste artistieke, administratiewe en opvoedkundige leiersfiguur in sy Departement, wat alle aspekte van die bouproses, bou- en onderhoudskoste ingesluit, beheer het. As sodanig het hy as ‘Gouvernements Ingenieur en Architect’ ‘n onmiskenbare stempel afgedruk op die werk wat in die ‘Publieke Werken’ gedoen is. Hy stel byvoorbeeld die Noord-Europese baksteentradisie in Pretoria bekend, wat as gevolg van genoeg, geskikte klei vir siersteen, vandag nog voortbestaan. Sy insette het aan die ‘Publieke Werken’ Departement ‘n leierskapsrol in argitektuur, stadsbeplanning en ingenieurswese besorg. Dit het ook nie net vir ontwerp gegeld nie, maar vir spesifikasie, kontrakadministrasie en tegnologiese ontwikkeling (Holm 1998:66). Hy was argitek, stadsontwerper, ingenieur, bourekenaar en projekbestuurder in een persoon.

In die Britse ‘Public Works Department’ is die hoofargitek nie toegelaat om beleidmakend op te tree nie, en hy word dus ‘n beleiduitvoerder wat aan ‘n streng administratiewe stelsel

onderhorig is. Die spesialisasie-beleid veroorsaak boonop dat sy taak verskraal word tot 'n ontwerper van nutsgeboue, wat geen beheer het oor koste of die uitvoering van bouwerk nie. Die ingenieurs-, bourekenaars- en opleidingsfunksies word die argitek ontnem en aan ander persone toegeken. Streng teken- en ontwerpreeëls ontnem die hoofargitek verder van inisiatief en stel as't ware 'n koloniale patroon van bouwerk vas. Wanneer Eagle teen die einde van die koloniale tydperk wel ontwerpgeleenthede kry, is hy nog deurdrenk van suiwer Britse boupatrone en ingesteldhede.

### **6.3 DIE BEDRYFSTELSEL VAN DIE TWEE DEPARTEMENTE TEENoor MEKAAR GESTEL.**

Die bedryfstelsel van die twee Departemente het wesenlik van mekaar verskil. Wierda se Departement het op die manier van 'n individualistiese, Europese studio met 'n artistieke leiersfiguur gefunksioneer, terwyl die 'Department of Works' die destyds kontemporêre industriële produksielyn wat op standaardisasie en herhaling gebaseer is, in Brits-koloniale argitektuur verwesenlik het.

Wierda se stelsel van totale 'maestro' was waarskynlik slegs moontlik in die redelik beperkte omvang van die 'Publieke Werke' se sober begroting. Dit was wel moontlik om stedbou en argitektuur van gehalte daar te stel deur kontekstueel en individueel te ontwerp, maar hierdie proses sou baie jare neem om te voltooi. Waar hy wel moes deleger (byvoorbeeld Artilleriery) vind 'n afname in gehalte plaas.

Daarenteen verskaf die gladwerkende, funksionele Brits-koloniale Departement die Transvaal in die minimum-tyd met die nodige geboue teen die minimum kapitaalkoste. Dit sluit standaardisasie van die stelsel, sowel as die produk en selfs die 'mense materiaal' in en dit is duidelik dat die hoofoorweging hier nie soseer die estetiese oorwegings is nie. In stedelike verband kom hierdie geboue dikwels konteksloos voor, aangesien elke gebou nie ontwerp is volgens die terrein waarop dit staan nie.

Die verskil in opleiding van tekenpersoneel is aansienlik, aangesien Wierda seker maak dat hy met 'n homogeen-opgeleide personeel werk, terwyl die Britte van 'n wye verskeidenheid opleidingsagtergronde afkomstig is (kyk 5.6). 'n Sprekende voorbeeld hiervan is Ernest Thomas, wat ten spyte van 'n lang opleiding net aangestel word as

natrekker (kyk 5.6). Uit hierdie verskeidenheid, word argitekte, bourekenaars, en ingenieurs aangestel. Dit lyk asof die omlining van die verskillende beroepe miskien ook nog baie vaag was en kon probleme skep; Harry Belljohn wat oorspronklik aangestel is as bourekenaar, is byvoorbeeld in Brittanje opgelei as argitek en sluit sy loopbaan af as 'Chief Engineer, Public Works Department' in 1929 (kyk 5.6).

Verder is die verskil in beskikbare hulpbronne van mannekrag, geld en materiaal opvallend. In albei departemente speel vroulike of swart personeel geen rol nie.

#### **6.4 DIE INVLOED VAN DIE KULTUURSTELLING OP DIE DEPARTEMENTE SE WERKVERRIGTING.**

Die Z.A.R.-argitekte was deur Wierda self opgelei en geskool om hulle gesamentlike kultuurstelling te implementeer binne die gegewe begroting. Die 'Public Works' het met die definisie van die rol van die argitek wat binne die Departement vir hulle bestaan het, 'n stelsel geskep wat hulle gepootjie, en aan bande gelê het. Die gehalte van hulle opleiding het dus nie werklik meer 'n rol vervul nie.

Deurdat kreatiwiteit deurentyd aan bande gelê is, het die werklike knap ontwerpers soos Tyrwhitt, Oman en Morris gou elders 'n heenkome gesoek om hulle talente uit te lewe. Die stelsel het dus die minder kreatiewe argitekte aangemoedig om aan te bly in die Departement en outomatiese bevordering af te wag. Ook die aktiwiteitsveld van stadsontwerp het afgesterf.

Dit word ook duidelik uit die voorbeeld van die 'Public Works Department', dat wanneer die kultuurmissie van die ontwerper ontnem word, daar outomaties meer klem gelê word op die bedryfsingesteldheid van so 'n instelling. Die bedryfsingesteldheid word dus die enigste dryfveer en die rigtings soos administratiewe bestuurders, lynfunksie-ingenieurs, bourekenaars en klerke belewe 'n bloeitydperk.

## 6.5 DIE INVLOED VAN KLASSEBEWUSSYN OP KULTUURSTELLING AS VOLKSERFENIS.

Voor die Anglo-Boereoorlog het die argitektuur van elke gebou wat deur die staatsargitekte ontwerp is, 'n deel van die kultuurstelling van die volk uitgemaak. Elkeen van hierdie geboue is ook deur Wierda en sy span ontwerp om 'n integreerende waardigheid te hê.

Nie 'n enkele persoon is uitgesluit uit hierdie kultuurstelling nie: Paul Kruger, die Staatspresident, het tussen sy mense gewoon, in 'n eenvoudige huis en gewone straat. In Artilleriery, was kommandant, offisiere en onderoffisiere se huise in dieselfde ry, met huise gebou op een patroon en as deel van die kultuurstelling van die staat met 'n eie waardigheid. Waar skole soos die Staatsmodelskool deel van 'n volk se kultuurstelling uitmaak, word die kinders wat daar skoolgaan outomaties dienooreenkomstig beïnvloed. Met kolonisasie is die Britse klassestruktuur in 'n mate oorgedra na die kolonies. Herbert Baker se raad aan Milner het veroorsaak dat daar 'n nog wyer gaping tussen verskillende tipes mense sou kom. Die Goewerneur se huis is deur Baker ontwerp, en vorm as sodanig deel van die kultuurstelling van die koloniale regering. Die hoë amptenare se huise is vir hulle ontwerp in die voorstad Brynterion. Mettertyd kon hulle kinders skoolgaan in 'Boys High' of 'Girls High' skole. Gewone mense het in tipe-huise gewoon en in tipe-skole skoolgegaan. Die breë bevolking word op hierdie manier dus uitgesluit van die kultuurstelling. Dit strook met die dualiteit van die Britse opvoedingsmetodes soos gemik op verskillende sosiale klasse, uiteengesit deur Gramsci (1996:262) en aangehaal in 5.9.

Die Britse Cambridge/Eton-klas wat argitektuur as stokperdjie bedryf het as 'enlightened amateur', na 'n uitgebreide Italiaanse reis en gewoonlik nie die inkomste nodig gehad het nie, het dus die taak van die Britse koloniale kultuurstelling in die breë as taak gesien, (byvoorbeeld ook in Indië: Lutyens en Baker) omdat die aristokrasie gewoon nie op 'n ander vlak gedink het nie.

Wierda verteenwoordig aan die ander kant die interne Europese opleiding wat nader aan die bedryf staan en waar argitekke tot vandag dikwels ook bekwame ambagspersone is, omdat dit in hulle opleiding vereis word. Dit veroorsaak dat hy sonder strak bouverordeninge en professionele liggame kon werk.



## 6.6 'n VERGELYKING VAN HOE KULTUURSTELLING BESLAG GEGEE HET AAN VORMTAAL IN DIE TWEE DEPARTEMENTE.

Die Z.A.R. se kultuurmissie het 'n leidende en deurslaggewende rol gespeel in die ontwerpe wat deur die argitekte van die Departement gedoen is. Die pragmatiese aspekte van argitektuur is nie verwaarloos nie, maar is dienend by hierdie missie geïntegreer.

Wierda skep 'n doelbewuste sterk, standvastige en trotse argitektuur wat wanneer dit verteenwoordigend is van die staat, simmetries daar uitsien, in bewuste teenstelling met die sagte, asimmetriese Victoriaanse argitektuur van dieselfde periode. Amper sonder uitsondering, word die ryk rooi plaaslike Kirkness-baksteenfasades gebruik, afgewissel met sandsteen- en pleisterbande, -kroonlyste, -vensteromrandings, en -pilasters. Uitdruklike kroonlyste en sierlike daklyne met ventilators is ook kenmerkend. Die belangrikste kenmerk bly egter, dat elke skynbaar onbenullige geboutjie in sy eie reg ontwerp is om sy uiteindelijke plek met waardigheid vol te staan as verteenwoordiger van die Z.A.R. Selfs die enkele gestandaardiseerde ontwerpe, Braamfontein- en Jeppestown poskantore, (kyk Fig. 3.44) verskil van mekaar in detailafwerking.

Die kenmerkende vyfdelige fasade-indeling, moet nooit as 'n blote oppervlakkige fasadebehandeling gelees word nie, aangesien aaneenskakeling van ruimtes in groepe volgens rangorde, uitdrukking vind in die volumetriese komposisie van die geboue. Hierdie sterk, formele aansigte met middelingang word gereserveer vir die verteenwoordigende staatsgeboue wat die beeld van die staat moes handhaaf, (Raadsaal, Paleis van Justisie, Artilleriekaserne). Soms word die vyfindeling ook gebruik by geboue soos die Staatsmodelskool, waar die afskaal van die middelgewel die gebou meer kinder-vriendelik maak. By nutsgeboue soos die Staatsdrukkery (oorspronklike sketsplanne, nie so gebou nie) (3.7.3.5) en poskantore soos genoemde Braamfontein- en Jeppestown poskantore word die toegangsdeur op die straathoek aangetref, waarskynlik om praktiese redes. Hierdie hoekingange vir nut stem ooreen met die ingange tot kommersiële geboue (en kroë!) in die tydgenootlike Johannesburg.

In stedeboekundige verband, plaas Wierda die staat se belangrike geboue frontaal en sterk aksiaal op prominente plekke aan pleine of vistas. Hy volg 'n patroon van randbebouing (kyk 3.9.2) en sorg vir duidelike samehang in die uitleg van elke terrein. 'n

Goeie voorbeeld, is die plasing van die Staatsartilleriekaserne binne die bepaalde omgewingskonteks van die onmiddellike en wyer omgewing waarin dit ontwerp is. Van Rijske gee hier duidelik uitdrukking aan die forse Z.A.R.-beeld in die geheeluitleg van die Staatsartillerieterrein en die geboue daarop, met uitsondering van die offisiershuse in Artilleriery, soos bespreek in 3.7.3.3.

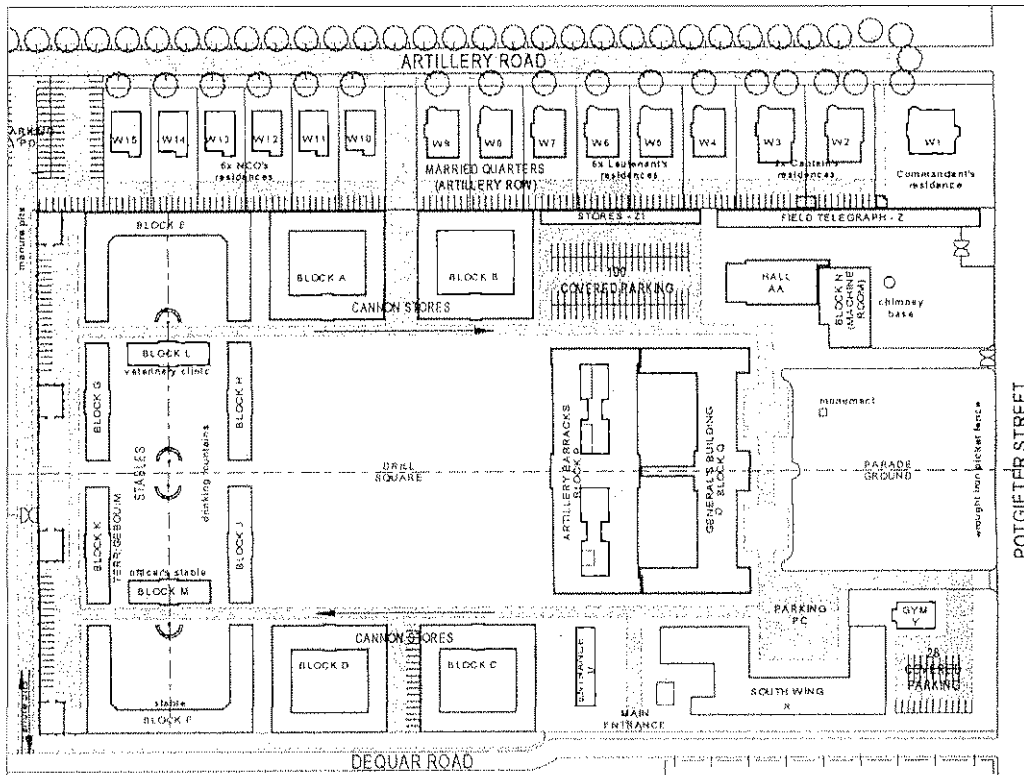


Fig. 6.1: Terreinuitleg: Artillerieterrein (Van der Waal 1997), gedeelte van tekening. Noord bo.

In breër stadsverband gesien, het Wierda 'n definitiewe stedelike hiërargiese orde gebruik in die plasing van geboue (kyk Fig. 6.2). Die Staat se verteenwoordigende geboue (a,b) word in die stadskern geplaas, om Kerkplein. Wanneer daar nie meer ruimte is nie, word uitgebrei na die ruimte direk daarom (Nieuwe Kantoorgebou of Compol, in Pretoriusstraat skuins agter die Raadsaal: c). 'n Stadskaart van 1899, geteken deur J. van Oosten en J.H. Oerder (Engelbrecht 1952:42-Fig.6.2), toon duidelik die vanselfsprekende lintontwikkeling van handelsgeboue langs Kerkstraat, tussen Kerkplein en Markplein (d). Die Staatsmodelskool (e) word in Van der Waltstraat geplaas aan die verbindingsroete tussen die 'voorstede', (Sunnyside, Trevenna, Muckleneuk en Arcadia) met die 'Staatsmeisjesskool' (f) om die hoek in Visagiestraat. Die Artilleriekamp (g) was buite die dorp beplan, naas die vroeëre ou hospitaal. In Bosmanstraat vind ons die ou tronk (h) aan

die suide (kyk ook Fig.2.4) en die Staatsdrukkery (i) op die hoek met Vermeulenstraat, wat moontlik op 'n 'minder openbare' funksie vir daardie deel van die stad sou dui. Die Staatsgimnasium (j) was geleë op die hoek van Bosman- en Proesstrate, en het gefront aan Proesstraat. Die gebou van die N.Z.A.S.M. was in Markstraat (nou Paul Krugerstraat) geleë, logieserwys tussen die stadskern en die stasie.

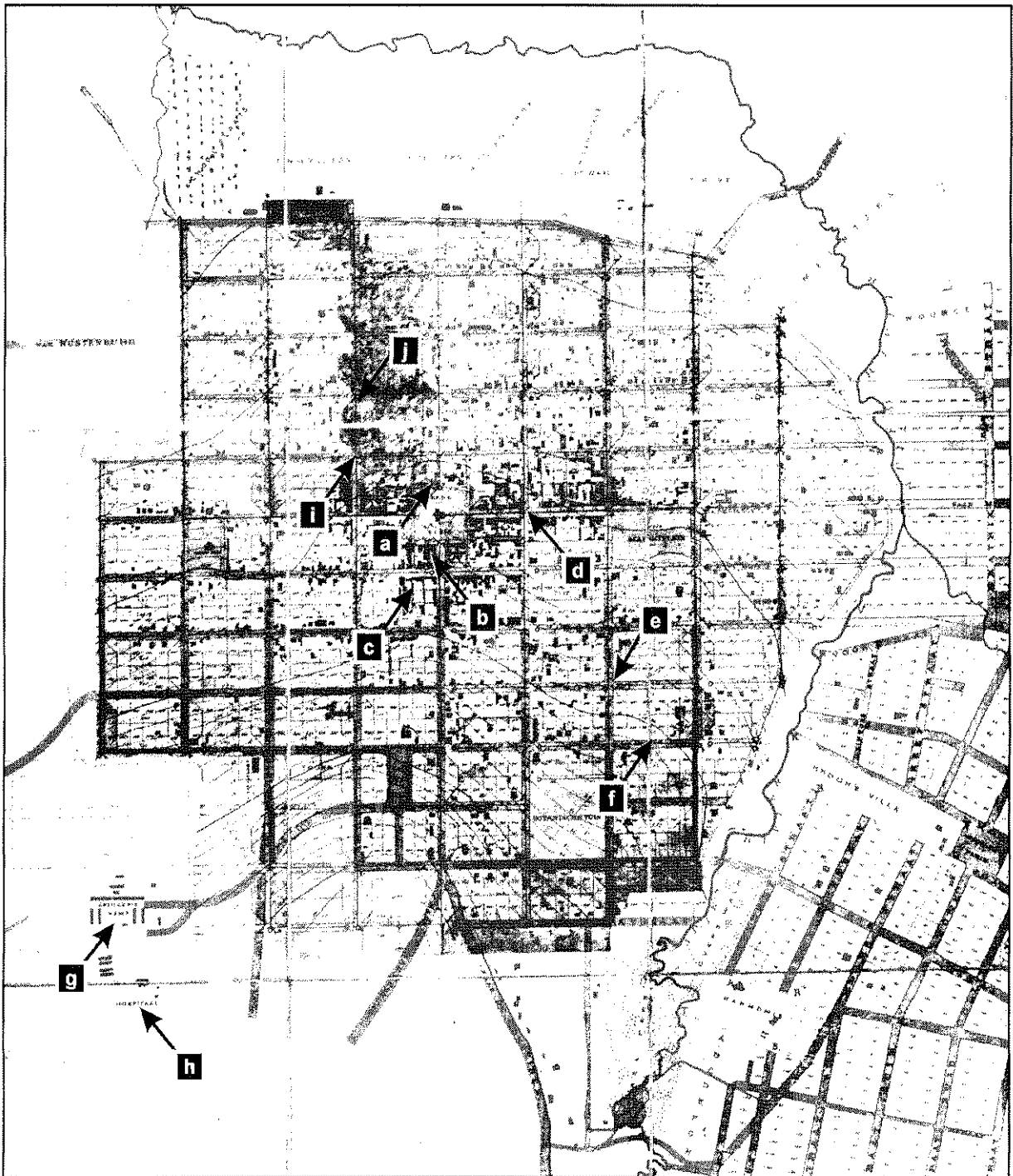


Fig. 6.2: 'n Gedeelte van die stadskarta van Pretoria geteken deur J. van Oosten en J.H. Oerder - 1899 (Engelbrecht 1952:42). Noord bo.

Aangesien die 'Public Works Department' aanvanklik slegs die tegniese afdeling van gebruiksgedrag van die kolonie behartig het, was hulle minder ingestel op 'n bepaalde beeld vir die argitektuur van die Transvaal. Trou aan die ingesteldheid van die Britse kolonialiste, sou 'n Brits-koloniale beeld wat op al die kolonies van toepassing sou wees, in hierdie stadium ook meer waarskynlik wees as 'n nuwe aangepaste Transvaalse styl. Dit is ook belangrik om te onthou dat, alhoewel Eagle mettertyd meer vryheid en groter opdragte gekry het, hy waarskynlik nooit die opdrag ontvang het om 'Transvaals' te ontwerp nie. Vir iemand wat gewoon was aan die streng administratiewe stelsel wat die Britte daargestel het, sou dit moeilik wees om eensklaps 'n totale verandering in ingesteldheid te ondergaan.

Daarby moet onthou word dat hierdie mense afkomstig was van Brittanje, waar hulle aan die invloedssfeer van Victoriaanse ontwerp blootgestel was, wat wispelturigheid, (maar ook standaardisasie) aangemoedig het, selfs ten koste van die groter omgewingsbeeld (Holm 1998:64), sodat hulle waarskynlik minder ontvanklik ingestel was vir die stadsbeeld wat Wierda wou skep. Die 'Arts & Crafts' wat later duidelik uiting vind in Eagle se ontwerpe, is sterk ten gunste van individualisme in ontwerp. Wat vormgewing aanbetref, is die vooraansigte van die 'Transvaal University College', 'Boys High School', 'Girls High School' en die hoofgebou by Onderstepoort almal simmetries, maar as 'los' elemente in die landskap geplaas. Eersgenoemde twee ontwerpe is ook terugwykend in vorm, wat tradisioneel in argitektuur as 'sag' of 'vroulik' gesien word. Kaufmann (1966:58) noem hierdie tipe argitektuur 'The Frozen Baroque'. Terwyl die basiese argitektoniese sisteem behou word, *'The Frozen Baroque still involves Baroque composition with gradation, concatenation and integration as the main factors, but the components have lost their liveliness and expresiveness'...* *'it lacks Baroque flexibility but the concept of ruling and subordinate parts is still alive'* (Kaufmann 1966:54,58).

Een kultuurtrek wat telkens weer na vore kom in die werk van die Brits-koloniale argitekte, is die voorliefde vir die plasing van geboue teen die noordelike hang van koppies, met 'n onbeperkte noordwaartse uitsig wat die imperialistiese ideaal van 'Kaap tot Kaïro' verbeeld. Die geboue van 'Boys High' is 'n goeie voorbeeld hiervan, wat alhoewel teen die noordelike helling geplaas, nie noodwendig met die oog op 'n oorwegende noordelike oriëntasie ontwerp is nie. Nà die vertrek van Milner is Louis Botha verkies tot politieke leier in die Transvaal. In hierdie tyd het die gesamentlike Suid-Afrikaanse leiers 'n sterk

kulturele impak begin maak – wat die kolonialisme teengewerk het. As boukundige kultuurstelling wat hierdie tydperk afrond, word die Uniegebou in 1910, met twee torings wat die ‘twee nasies’ uitbeeld en teen ‘n suidelike hang, met ‘n blik oor die land, gebou. Dit is betekenisvol, aangesien een van twee terreine gekies moes word, en die ander teen ‘n noordelike helling geleë was. Die ‘Northwards’-missie het uitgewoed.

Eagle stel hom nie ten doel om ‘n verteenwoordigende staatsargitektuur met ‘n deurlopende uitkenbare beeld vir die ‘Transvaal Colony’ daar te stel nie. Die ideale stadsbeeld het vir die Britte ook anders daaruit gesien as die van die Z.A.R. Bloemfontein en Kaapstad is goeie voorbeelde van die tipiese ‘gebou in ‘n park’ -benadering van die Britte in Suid-Afrika (Holm en Viljoen 1993:64). Hulle implementering van boulyne is die oorsaak van ‘n toevallige kapitalistiese stadsbeeld met uitgestrekte voorstede wat tot vandag voortbestaan.

## **6.7 VERGELYKING VAN MATERIAALGEBRUIK AS DEEL VAN DIE KULTUURSTELLING VAN ELKE DEPARTEMENT.**

By die Z.A.R. se geboue tref ons ‘n definitiewe deurlopende patroon van materiaalgebruik aan. Dit wil voorkom asof Wierda deur die manier waarop die materiale ingespan is, die nut van die gebou wou beklemtoon. Terwyl hy in die geboue wat direk verteenwoordigend van die staat is, soos die Ou Raadsaal en die Paleis van Justisie, dus heelwat sandsteen in die fasades gebruik, vergroot die relatiewe baksteenverhouding namate die gebou ‘n sterker gebruiksgerigte, en minder openbare funksie kry. Naas die gebruik van sandsteen om die gebruik van die hiërargie van die gebou te beklemtoon, was daar die voorgestelde beelde op die hoofgeboue op Kerkplein, wat nooit verwesenlik is nie.

Gemeet in terme van sandsteen: baksteen verhouding is die Staatsmodelskool (Fig.6.3) duidelik redelik belangrik, aangesien die middelste ingangsgeweltjie in geheel van sandsteen gebou is en die vensteropening met gevormde sandsteen tussenstyl en -kalf in kruisvensters verdeel is. Daarby is die buitehoeke ook van sandsteen en word die aansig verder in horisontale baksteenpanele verdeel deur sandsteenbande wat eindig in sluitstene bo die vensters, of buitehoeke; of wat as verlenging van die sandsteenkalf optree. Die duidelik-gevormde sandsteenvensterbanke met uitgesproke drup vorm nog ‘n horisontale verdeling. Die borswerings is bedek deur ‘n sandsteen dekklip met uitgesproke



dubbelhelling wat eindig in 'n sandsteen spitsversiering bo. Die sandsteengebruik in hierdie gebou dui duidelik aan dat die skool as 'n sierraad gesien is.

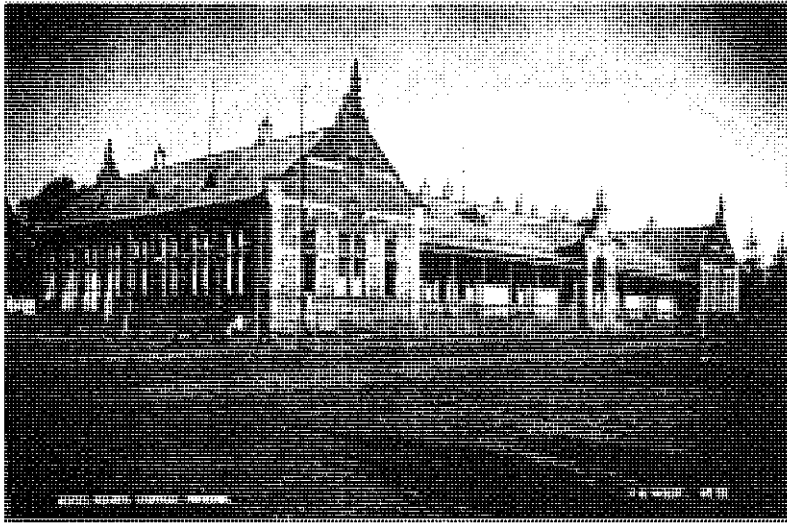


Fig.6.3: Staatsmodelskool, S.Wierda. Foto 1906. (TABA 615).

By die Staatsartilleriekaserne, wat beslis nie 'n onbelangrike gebou was nie, maar nie vir algemene publieke toegang bedoel is nie, is die hoeveelheid sandsteen wat gebruik is, betreklik minder en beperk tot 'n sandsteenpoort, -buitehoeke, enkele bande en sluitstene. Wanneer ons egter na 'n suiwer gebruikgerigte gebou soos die Staatsdrukkery kyk, val dit op dat die sandsteen beperk is tot net twee horisontale bande en sluitstene in die sponningboë, slegs op die straataansigte. Wierda maak net onder die dakrand gebruik van 'n baksteen kalfstandlys en -korbeel om die aansig verder te verlewendig. Spitsversierings en die borswering-dekklip is in beide die gevalle ook van sandsteen, alhoewel die spitsversiering by die Staatsdrukkery gekombineer is met terra-cotta (kyk 3.50).

Terwyl daar in die 'Publieke Werken' Departement deurlopend aan 'n duidelike boukundige beeld gewerk is wat telkens in dieselfde materiale uitdrukking vind, maar dan in verskillende verhoudings na aanleiding van die gebruik van die gebou, het dit nie by die 'Public Works Department' gebeur nie. Die argitekthe daar was met 'n oormaat gebruikgerigte werk toegegooi, wat minder stimulerend was. Wanneer hulle later wel blootgestel is aan groter uitdagings, vind daar 'n onseker dans tussen afwerkings plaas. 'n Mens kan ongelukkig ook nie hierdie soeke na die allerbeste afwerking toeskryf aan aanpassing by die omgewing of by naasliggende geboue nie, en moet dus tot die gevolgtrekking kom dat dit inkonsekwent van aard was - die gevolg van 'n modeneiging of gier. Die ondeurlopendheid van leierskap moes bepaald ook 'n rol gespeel het.

So vind ons byvoorbeeld die Militêre Klubgebou in rooi sandsteen, die Ou Lettere uit ruwe geel sandsteen, die witgepleisterde hoofgebou by Onderstepoort (1908), 'Boys High School' se rooi baksteen met geel sandsteenafwerking, die ou Transvaalse Tronk met ruwe klipfasade (1906) en die Von Brandisplein Hooggeregshof (1910/11) uit gladde sandsteen. Dit is waarskynlik dat die Britte nie wou voortbou op die patroon wat deur die Z.A.R. gestel is nie, maar dit is ook duidelik dat hulle self nie vir die 'Transvaal Colony' 'n duidelike boukundige beeld of rigting voor oë gehad het nie.

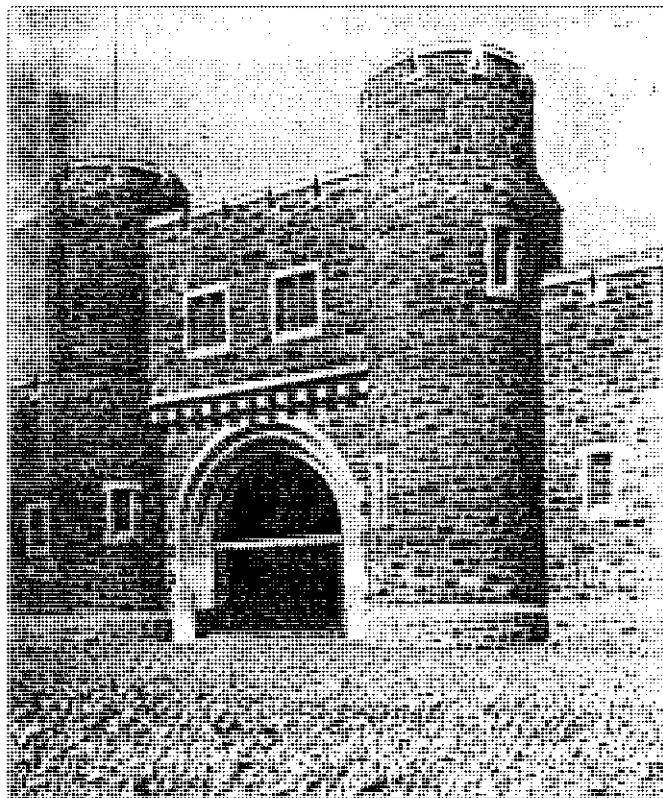


Fig.6.4: Ingang: 'Transvaal Central Prison',  
 argitek T. Tyrwhitt.  
 ('Blue Book Report' PWD 480) 1906

Nog 'n redelike groot probleem is die swak detaillering van sandsteen wat voorkom in geboue soos dié by 'Boys High'. Ongelukkig bestaan daar nie meer volledige stelle werkstekeninge van enige van die geboue, om detaillering in na te gaan nie, maar op die tekeninge van die 'Arts Block' (Ou Lettere gebou), 'Science Block' (Ou Chemiegebou) en die geboue van die 'Lunatic Asylum' is daar telkens heelwat snitte wat die interieur aantoon, asook indrukwekkende detail-interieuruitlegtekeninge met talle grootskaalse details van houtwerk. Dit wil voorkom asof die detailwerk aan die buitekant dalk oorgelaat is aan òf die distriksingenieur se personeel wat moes toesig hou, òf selfs die bouer. Die uiteinde is sandsteen wat afskilfer as gevolg van swak detaillering. Elemente wat uitsteek

is nie voorsien van die nodige drup nie ('Boys High'), en versteekte waterafvoerpype wat bakgeute agter borsweringmure bedien, veroorsaak aansienlike waterskade.

In 'n 'General Regulations and Specification for the works proposed to be done in the erection of' (hier word die gebou se naam ingevul) word daar uiteengesit dat die kontrakteur alleen met die distriksingenieur skakel in verband met opdragte en/of probleme (PWD 119 5079/03). Hierdie uitskakeling van die ontwerper uit die bouproses sou uiteraard verreikende gevolge hê, aangesien die distriksingenieur op terrein verstellings kon aanbring. Dit moes demoraliserend ingewerk het op die 'Public Works' se argitek. Wanneer 'n ontwerper nooit gevra word om self sy detailwerk op terrein uit te klaar nie, is die kans dat hy sal leer uit sy foute, ook maar skraal. Dit wil dus voorkom asof die stelsel hier die produk ondermyn het.

## **6.8 DIE WERKSOMGEWING WAT BINNE DIE TWEE DEPARTEMENTE GESKEP IS.**

Wanneer die twee Departemente terugskouend aan die hand van oorgeblewe gegewens geanaliseer word, lyk die produk van Wierda se Departement op die oog af na 'n meer afgeronde resultaat uit 'n vergenoegde omgewing, terwyl 'n redelik onvolledige beeld van die koloniale tydperk dikwels nie daarin slaag nie.

Wierda se Departement het as 'n studio onder een meester gefunksioneer (kyk 6.3) en die tekenaars en argitek was almal deur hom opgelei en was patrioties teenoor hulle aangenome land ingestel. As gevolg van behoudende gebruike en deeglike kantoorpraktyk, het 'n groot deel van die 'Publieke Werken' Departement se dokumentasie behoue gebly. Heelwat geboue, brûe en paaie se oorspronklike gedrukte, gebinde, bestek (spesifikasie) het behoue gebly, (kyk 3.7.3.1; 3.7.3.4 en 3.7.3.5) asook talle sketsplanne, werktekeninge en foto's uit die tydperk. In die 'Publieke Werken' se jaarverslae (kyk 3.7.1) het Wierda boonop volledige beskrywings van elke gebou wat in die Republiek opgerig is, ingesluit. Alhoewel daar dus gapings bestaan en inligting verlore gegaan het, is dit tog moontlik om die geheelbeeld af te lei.

Wat die koloniale tydperk aanbetref, wil dit voorkom asof die opdeel van die Departement in verskillende afdelings, die behoud van dokumentasie benadeel het. Administratiewe inligting bestaan nog in die argief, alhoewel dit redelik onvolledig is. Dit blyk dat die

argitekthe in hulle nuwe rol of beroepsbegrensing hulle produksie beperk het tot bouplanne alleen, aangesien geen geskrewe nalatenskap gevind kon word nie. Die beeld van die Britse personeel in hierdie studie is grotendeels verkry uit inligting van die 'Royal Institute of British Architects'. Planne uit die eerste jare van hierdie bedeling het meestal verlore gegaan of is vaag en onvolledig. Geen hoeveelheidslys of beskrywings van geboue kon gevind word nie en die neem van foto's was blykbaar beperk tot projekfoto's vir die jaarlikse 'Blue Book', waarvan net een volledig in die Suid-Afrikaanse argief behoue gebly het. Een spesifikasie, 'n gestandaardiseerde 'General Regulations and Specification', opgestel in 1903, is gevind. Mettertyd, kort voor Uniewording, het die gehalte van die tekeninge wat in die 'Department of Public Works' gedoen is, heelwat verbeter. Uitgebreide stelle werktekeninge sien die lig, wanneer groot projekte soos 'Transvaal University College' en 'Boys High School' aangepak word. Dit toon dat daar met groot toewyding aan hierdie tekeninge gewerk is. Ongelukkig is hierdie stelle vandag almal onvolledig en bly dikwels net die volskaalse details oor. Dit is dus moeilik om 'n geheelbeeld af te lei uit gegewens beskikbaar uit hierdie tien jaar.

## 6.9 SAMEVATTING.

Wierda se Departement het inderdaad 'n Europese argitektuur en -stedeboou in Pretoria geïnisieer en begin kontekstualiseer, waarna die Britte dit grotendeels vervang het deur 'n Britse koloniale administrasiestyl. Die hipotese wat in 6.1 gestel is, is dus juis bevind.

Die oorblywende geboue van die Z.A.R. staan dus vandag as eilande in ons huidige stedeboekundige bestel en raamwerk van openbare werke wat blywend beïnvloed is deur die Britse koloniale opset.

## HOFSAMEVATTING.

Die gestelde hipotese wat in **hoofstuk 2** behandel is, is bevestig, aangesien die Departement uit sowel administratiewe, as staatkundige en kultuurpolitieke behoefte ontstaan het. In **hoofstuk 3** is vasgestel dat Wierda as leier van die Departement, hom met die strewe van die Z.A.R. vereenselwig het. Hierna is bepaal dat die Departement voor die besetting (in die Anglo-Boereoorlog) reeds grootliks deur die oorlog gestrem is, en daarna tot niet gemaak is, waardeur die hipotese vir **hoofstuk 4** as juis bevind word. In **hoofstuk 5** word die gestelde hipotese beaam, naamlik dat die Brits-koloniale siening aanvanklik die bepalende kriteria stel, maar dan gaandeweg verryk word deur persoonlike inisiatiewe. Hierna volg 'n vergelyking tussen die bydraes van die Nederlandse en Britse werkedepartemente ten opsigte van kultuurstelling en bedryfsingesteldheid in **hoofstuk 6**. Die hipotese wat hier gestel is, naamlik dat Wierda se Departement 'n Europese argitektuur en -stedeboou in Pretoria geïnisieer het, waarna dit in die Britse era grotendeels deur die Britte se koloniale administrasiestyl vervang is, word dus as juis bevind.



## GEVOLGTREKKING.

Die juistheid van die gestelde hipoteses word bevestig wanneer daar oorsigtelik na die ontwikkeling van die amptelike argitektuur vanaf 1877 tot in 1910 in die Transvaal gekyk word.

Die gepleisterde rousteen-grasdakgeboue wat as regeringsgeboue moes dien, was die enigste vorm van amptelike argitektuur in die Transvaal wat Wierda by sy aankoms in 1887 aangetref het. Hy het hom dit ten doel gestel om 'n gesofistikeerde stadsbeeld soos die negentiende-eeuse Berlyn vir die Z.A.R. te skep, tot opbou van die beeld van die plaaslike regering. Hy en sy kollegas het onverpoosd as landsburgers, vir twaalf jaar lank hierdie doel nagestreef, en so ver as wat dit in sy vermoë was, het hy dit vir die 'Zuid-Afrikaansche' Republiek en veral vir die hoofstad, Pretoria, vergestalt.

Daarenteen was die Britse argitekthe wat in die 'Transvaal Colony' met minder beperkte middele werksaam was, onderworpe aan die streng militêr-administratiewe sisteem van die Britse Imperiale owerhede. Boonop het Milner die meer kreatiewe werk met kultuurpolitiese inslag aan privaatargitekthe soos Baker toegesê. Wanneer die staatsargitekthe naby Uniewording 'n geleentheid tot kultuurstelling gegun word, is die gevolg 'n vermenging van Britse style, omdat hierdie mense hulle identiteit as Britte nooit prysgegee het nie, en waarskynlik net nie gewoond was om vrylik eie inisiatief te neem nie. Tog is daar positiewe ontwikkeling teen die einde van hierdie tydperk.

'n Verandering in magspatruon veroorsaak gewoonlik 'n interessante argitektoniese neerslag, wat dan verdere ondersoek regverdig. In ons huidige politiese bestel is dit egter nog té vroeg vir beoordeling.

## AANBEVELINGS VIR VERDERE STUDIE.

Die navorsing wat vir hierdie proefskrif gedoen is, het definitiewe leemtes in die beskikbare literatuur uitgewys.

- Die gebrek aan spesifieke monografieë wat handel oor die vroeëre Transvaalse argitekte en leke-argitekte verdien aandag.
- Die grondleggende argitekte van die Kaapprovinsie, Oranje-Vrystaat en Natal tot 1910.
- Die werk en ingesteldheid van die argitekte van die Departement Openbare Werke ná Uniewording, met argitekte soos Leith en Moerdijk, en laasgenoemde se stryd om nasionalisme in argitektuur, inbegrepe.
- Die afkoms en ontwikkeling van argitektuurfilosofie in die Transvaal gedurende die afgelope eeu, tot in 1994.
- Die nuwe amptelike departementele argitektuur sedert 1994.
- 'n Vergelykende studie van die bou-ekonomiese milieu in die onderhawige tydperke, wat die beskikbaarheid van boumateriale insluit.