

## BEKNOPTE OORSIG VAN SJINESE KERAMIEK

A.E. DUFFEY

Departement Kunstgeskiedenis  
Universiteit van Pretoria

Ceramic work has been characterised as the simplest and the most complex of all the arts, because it is elemental and abstract. No other nation has reached a higher level of development in ceramics than the Chinese. This article offers a synopsis of points of culmination in the history of Chinese ceramics, as well as a chronological exposition of dynasties and periods for the orientation of student and researcher.

Pottebakkerswerk is gekarakteriseer as die eenvoudigste én die ingewikkeldste van alle kunste, omdat dit eensyds elementaal en andersyds abstrak is. Geen ander nasie het 'n hoër peil van ontwikkeling in die pottebakkerskuns bereik as die Sjinese nie. Hierdie artikel bied 'n kort oorsig van hoogtepunte in die Sjinese pottebakkerskuns sowel as 'n chronologiese uiteensetting van dinastieë en periodes ter oriëntering van die student en navorser.

Herbert Read het op 'n keer opgemerk dat pottebakkerswerk terselfdertyd die eenvoudigste en ook die ingewikkeldste van alle kunste is.<sup>1</sup> Dit is die eenvoudigste omdat dit die mees elementale van alle kuns is, maar dit is ook die ingewikkeldste omdat dit die mees abstrakte van alle kuns is. Histories gesien tel dit onder die vroegste skeppinge van die mens.

Alhoewel pottebakkerie nie in Sjina ontstaan het nie, het geen ander nasie 'n hoër peil van ontwikkeling in die pottebakkerskuns bereik as die Sjinese nie. Van die vroegste tye in Sjina het die pottebakker 'n unieke posisie in die sosiale struktuur beklee. Van die begin af was hy tot die diens van die gemeenskap. Aanvanklik was die pottebakker hoofsaaklik gemoeid met die produksie van funksionele voorwerpe, maar later is die vorms wat hy geskep het ook vir hulle estetiese kwaliteite gewaardeer. Dwaarsdeur sy lang geskiedenis (vergelyk chronologiese tabel) het die Sjinese keramiek 'n eie Sjinese karakter getoon. Hierdie karakter het behoue gebly ten spyte van vreemde invloede.

Die Sjinese pottebakker het nie net die gebruik van lokale grondstowwe bemeester vir die produksie van houers wat die behoeftes van die gemeenskap sou bevredig nie, maar hy het ook die tegnieke geleer om vuur vir kreatiewe doeleindes aan te wend. Dit is juis hierin dat die Sjinese pottebakker bo alle ander uitstyg en waarom sy keramiek vandag nog as die perfekte tipes beskou word.

Die ononderbroke tradisie van Sjinese keramiek wat oor eeue in Sjina ontwikkel het, kan grootliks toegeskryf word aan die beskikbaarheid van ongeëwenaarde hulpbronne van geskikte grondstowwe dwarsoor Sjina. Die rykdom van effekte in die kuns van die Sjinese pottebakker getuig van sy skepende vermoëns, sy tegniesse meesterskap en sy instinktiewe waardering en begrip van proporsie in verhouding tot funksie en lyn in

verhouding tot vorm. Dit het veroorsaak dat hy 'n posisie van ongeëwenaarde meesterskap onder wêreldpottebakkers beklee. Hierdie instinktiewe kunsaanvoeling is grootliks te wyte aan die Sjinees se geloof dat daar 'n geestelike kosmiese energie (die 'ch'i') is wat deur alle dinge beweeg en hulle tot 'n harmoniese geheel verenig.<sup>2</sup>

Anders as in Europa het die Sjinese pottebakkers begin met hooggevuurde glasure en eers later gebruik gemaak van laaggevuurde loodglasure. Glasure is teen ongeveer 1500 v.C. tydens die Shang-dinastie vir die eerste keer gebruik. Metodes van konstruksie en versiering het deurgaans langs mekaar ontwikkel en sosiale en estetiese faktore word voortdurend gesien in die ewolusie van keramiek in Sjina. Die kulminasie van die keramiekkuns in Sjina kom meer as 2 000 jaar na die Shang- en tydens die Song-dinastie met die voortrefflike 'celadons'.

Teen die einde van die eerste millenium n.C. het die Sjinese daarin geslaag om 'n deurskynende wit porselein te produseer as gevolg van hulle soeke na die formule om niersteen kunsmatig te maak. Hierdie geheim het Europese vakmanne ontwyk tot die begin van die 18de eeu toe die Duitse alchemis, Böttger, per toeval op die geheim afgekom het toe hy op soek was na die geheime formule om goud kunsmatig te produseer.

Die vroegste pottebakkerie in Sjina dateer vanaf die vierde tot die tweede millenium v.C.. Gedurende hierdie tydperk, wat vandag bekend staan as die Neolitiese tydperk, was daar twee duidelik afsonderlike kulture in Sjina – die Yangshao by Hennan en die Lungshan aan die ooskus. Ons kry hier twee duidelike tradisies in terme van tegniek, vorms en versiering. Yangshao-keramiek was ligrooi handgemaakte ware wat met deklaagkleure gevef is – gewoonlik rooi en swart. Lungshan-keramiek is op die wiel gedraai, is

swart en is versier met gegraveerde motiewe. Die belangrikste eienskappe van albei hierdie kulture is diep ingewortel in die ontwikkeling van Sjinese keramiek sedert hierdie tyd.

Gedurende die eerste historiese tydperk, die Shang-dinastie, was daar aansienlike ontwikkeling in bronsgietwerk, maar min vordering is op die gebied van die keramiekkuns gemaak. Die belangrikste vernuwings was die gebruik van glasure en verbetering in oondontwerpe.

Tydens die Han-dinastie (Afbeelding 1) is daar geglo dat 'n persoon die hiernamaals



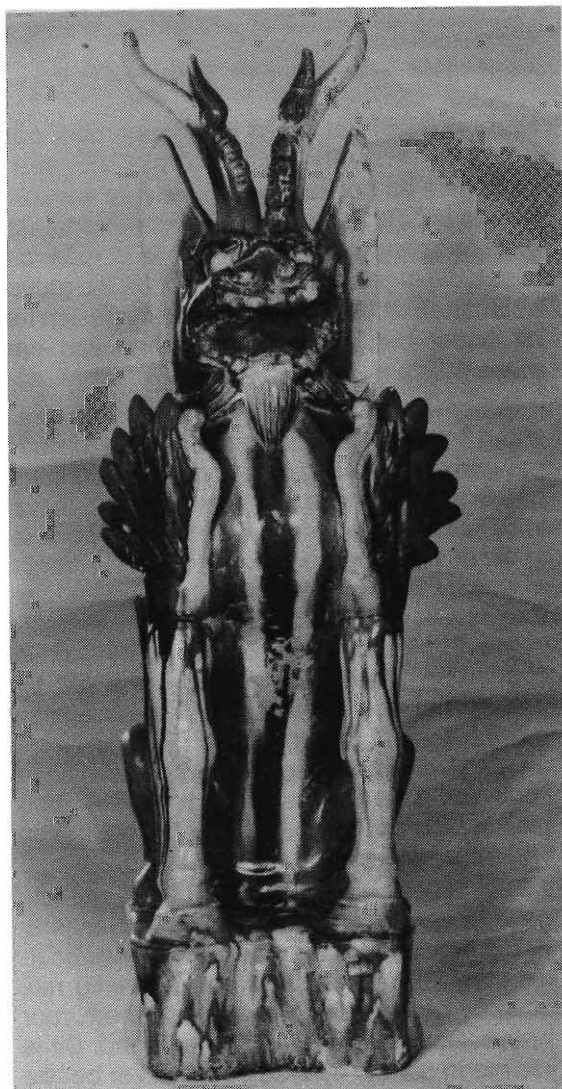
Afbeelding 1 : Hu-pot uit die Han-dinastie (206 – 220 n.C.) (J.A. van Tilburg-versameling, Universiteit van Pretoria)

moet betree met voldoende besittings. Modelle van alle besittings is in klei gemaak en in die grafte geplaas. Dit het die pottebakkersbedryf in Sjina aansienlik gestimuleer. Meeste van die modelle was loodgeglasure en die bekendste hiervan was die heuwelpotte met hulle gemoduleerde versiering. Teen die einde van die Han-dinastie is hooggevuurde steenwaarpotte met grys-groen glasure geskep. Dit was die eerste stap in die rigting van porseleinagtige grys steenware.

Die volgende periode van belang is die T'ang-dinastie. Hierdie dinastie is veral betekenisvol in die keramiekgeskiedenis omdat dit gedurende hierdie driehonderdjarige tydperk was dat erdewerk vervang is deur steenware en die fundamente sodoende vir die

maak van porselein gelê is. Hierdie tydperk word gekenmerk deur aansienlike vreemde invloede en die gebruik van polichrome loodglasure. Die bekendste keramiekware van dié tyd is die grafkeramiek (Afbeelding 2) – figure en diere wat in klei gegiet is en wat 'n duidelike beeld van die Sjinese gemeenskap van die tyd gee. Alhoewel perde en kamele die algemeenste vorms was, is manjifieke potte, wat met die kenmerkende groen, geel en bruin glasure versier is, ook volop.

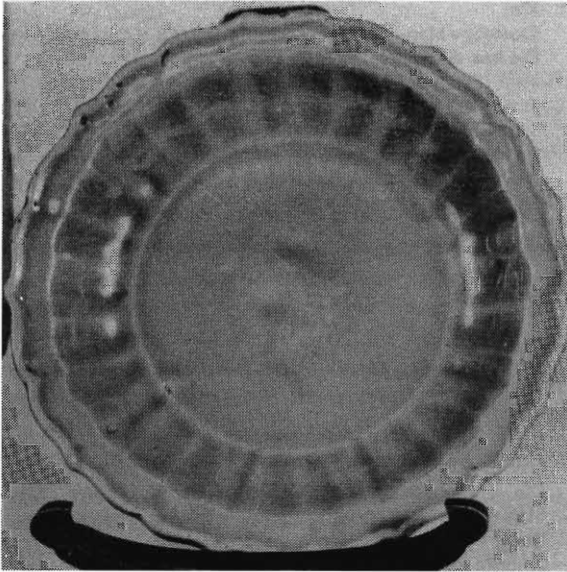
Die hieropvolgende Song-dinastie word alom beskou as die grootste glansperiode in



Afbeelding 2 : Grafbewaker uit die T'ang-dinastie (618 – 906 n.C.) (J.A. van Tilburg-versameling, Universiteit van Pretoria)

die Sjinese geskiedenis. Dit word beskou as die klassieke periode van die Sjinese kuns (Afbeelding 3). As gevolg van die aggressiewe optrede van Islam in die Weste, is die Sjinese afgesny van vreemde invloede en moes hulle op eie tradisies staatmaak. Die keramiekbedryf by Jingdezhen is volledig geïndustrialiseer en die ware van hierdie tyd

word veral gekenmerk deur hulle perfeksie van vorm en verhoudings. Agt kategorieë kan



Afbeelding 3 : Lung-Chüan celadonskottel uit die Suid-Songdinastie (laat-dertiende eeu) deursnee 26 cm (J.A. van Tilburg-versameling, Universiteit van Pretoria)

geïdentifiseer word, waarvan die belangrikste die Dingware, Guanware, Junware, Jianware, Cizhouware en Longquanware ('celadons') is.

In 1279 is die laaste Song-keiser onttroon deur die Mongole om plek te maak vir die Yuan-dinastie van Qubilai Qan. Gedurende hierdie tydperk van vreemde invloed het onderglasuur-blou en -rooi porselein vir die eerste keer na vore gekom. Die Sjiniese potbakkers van hierdie tydperk was reeds heeltemal vertrouwd met die reduserende toestande wat nodig was vir die maak van onderglasuurware. Die gebruik van kobaltoksied vir die produksie van onderglasuurblouware is mettertyd bemeester en die meeste blou-en-wit porselein wat in die 14de eeu gemaak is tot 1368 (die jaar toe Chu Yüan-chang die Mongole verslaan het) was vir uitvoer. Vanaf die 14de eeu is die geskiedenis van die Sjiniese keramiek eerder die geskiedenis van kuns as tegnologie. Die potbakker word meer 'n versierder as 'n potbakker. Die bekendstelling van kobalt-blou het die Sjiniese keramiek in die moderne eeu gebring.

Die nuwe inheemse Ming-dinastie wat in 1368 tot stand gekom het, het 'n merkbare invloed op die keramiekbedryf gehad. Tipies van die Ming-tydperk is die eg Sjiniese vorms wat gebruik is. Die hoofaantrekkingskrag van die versiering van die Ming-porselein is geleë in die beskildering, veral in die onderglasuurblou, wat in alle moontlike nuanses en variasies voorgekom het: van die allermooiste sagte fyn silwerglansende blou tot 'n donker

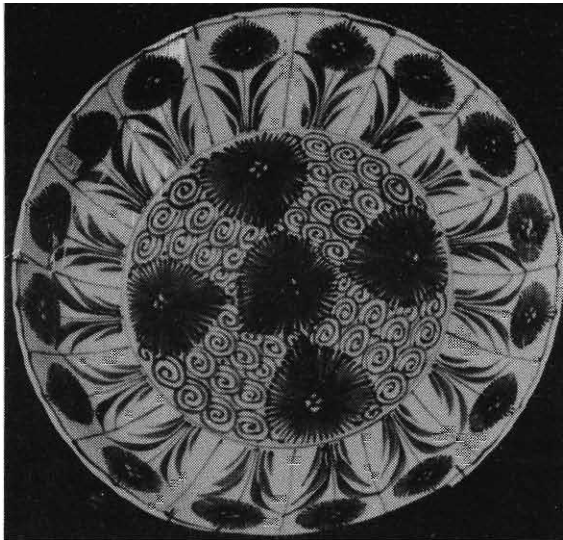
swartblou. Naas die blou volg ook spoedig onderglasuurrooi wat uit koperoksied verkry is, sowel as die ontwikkeling van gekleurde glasure. Blou-en-wit onderglasuurversiering het egter oorheers en 'n hoogtepunt bereik in die tyd van keiser Chenghua (1465-1487). Alle Ming-ware buiten die heel laastes het 'n groenerige skynsel in die glasuur. Die veldspaatglasuur is nooit sonder bepaalde kenmerke nie en van die mees opvallende sluit borrels in die glasuur, swart kolle, speldgaatjies en die sogenaamde 'heaped-and-piled' effek in. Van die sestien keisertydperke waarin die Ming verdeel word, is die Xuande (1426-1435), Chenghua (1465-1487), Jiajing (1522-1566) en Wan-li (1473-1619) sonder twyfel hoogtepunte. Die eersgenoemde drie tydperke word alom beskou as die drie bloeitydperke van die Sjiniese blou-en-wit porselein en Wan-li word beskou as een van die vrugbaarste periodes van die Ming-dinastie. Die eerste porseleinware wat die Hollanders bereik het, was die Wan-li porselein wat na Holland gebring is in die Portugese karakke wat deur die Hollanders buitgemaak is naby St. Helena. Sedertdien staan



Afbeelding 4 : Ming-kraakporselein Klapmutskommetjie Wan-li (573 – 619 n.C.) deursnee 21 cm (J.A. van Tilburg-versameling, Universiteit van Pretoria)

hierdie porselein bekend as 'kraakporselein' (Afbeelding 4).

Die Qing-dinastie (suiwer dinastie) van die Manchus (Afbeelding 5) het die Ming-dinastie in 1644 vervang, maar dit was eers in 1680 dat stabiliteit en rus weer bereik is. Drie bekwame en verligte keisers, Kangxi (1662-1722) Yongzheng (1723-1735) en Qianlong (1736-1795) het bestendigheid in Sjina verseker en die ideale toestande vir die ontwikkeling van die kunste geskep. Die periode 1680 tot 1749 moet beskou word as die vrugbaarste in die geskiedenis van die Sjiniese



Afbeelding 5 : Qing-bord Kangxi (1662 – 1722 n.C.) deursnee 27 cm (J.A. van Tilburg-versameling, Universiteit van Pretoria)

keramiek. Blou-en-wit porselein oorheers dwarsdeur hierdie tydperk en is 'n fees vir die oog. Dit word gekenmerk deur deeglike afwerking en besondere beheer oor materiale en tegnieke. Basies verskil dit min van die porselein van die Ming-dinastie, behalwe dat die oorspronklikheid en varsheid ontbreek. Tog het hierdie ware 'n lang tydperk van populariteit in Europa deurgemaak. Gedurende hierdie tydperk is daar ook 'n begin gemaak met lood-omaljes op die glasuur. Die Kangxi-tydperk word veral gekenmerk deur die gebruik van groenomaljes bo-op die glasuur, naamlik die 'famille verte', terwyl die Qianlong-tydperk gekenmerk word deur die gebruik van pienkomaljes bo-op die glasuur, naamlik die 'famille rose'.

Sjinese keramiek kan nie net bewonder word vir kleurrykheid, perfekte vorms en betekenisvolle versiering nie, maar ook vir die wonderbaarlike geleentheid wat dit ons bied om 'n begrip te vorm van die baie fasette van die Sjinese beskawing en sy kunssinnige erfenis. 'n Studie van Sjinese keramiek is 'n nimmereindigende avontuur, 'n speurverhaal wat die vreugde, humor, patos en wysheid inherent in die tradisionele Sjinese kultuur openbaar. Die hieropvolgende chronologiese uiteensetting kan die voornemende navorser in hierdie verband help oriënteer.

#### SJINESE DINASTIEË EN PERIODES : CHRONOLOGIESE TABEL

Neolitiese tydperk	8ste of 7de millenium v.C. tot
Shang	18de/16de eeu v.C.
Weslike Zhou	1028 v.C. – 771 v.C.
Ooslike Zhou	771 v.C. – 256 v.C.

Lente en Herfs Era	722 v.C. – 481 v.C.	
Strydende State Era	480 v.C. – 221 v.C.	
Qin	221 v.C. – 206 v.C.	
Weslike Han	206 v.C. – 12 n.C.	
Xin	12 n.C. – 23 n.C.	
Ooslike Han	25 n.C. – 220 n.C.	
Die ses dinastieë	221 – 581 n.C.	
Die drie koninkryke	219 – 280 n.C.	
Weslike Jin	265 – 317 n.C.	
Periode van noordelike en suidelike dinastieë		
Noord	{ Noordelike Wei (Toba)	385 – 535
	{ Ooslike Wei (Toba)	534 – 550
	{ Noordelike Qi	550 – 576
	{ Noordelike Zhou (Toba)	557 – 579
Suid	{ Ooslike Jin	317 – 419
	{ Song (Liu)	420 – 478
	{ Suidelike Qi	479 – 501
	{ Liang	502 – 556
	{ Chen	557 – 588
Sui	581 – 618	
T'ang	618 – 906	
Die vyf dinastieë	907 – 960	
Liao (Qidan)	907 – 1125	
Song	960 – 1279	
Noordelike Song	960 – 1127	
Suidelike Song	1128 – 1279	
Jin (Jurchen of Goue Tartare)	1115 – 1234	
Yuan (Mongole)	1260 – 1368	
Ming	1368 – 1644	
Ming		
Hongwu	1368 – 1398	
Jianwen	1399 – 1402	
Youle	1403 – 1424	
Xuande	1426 – 1435	
Zhengtong	1436 – 1449	
Jingtai	1450 – 1457	
Tianshun	1457 – 1464	
Chenghua	1465 – 1487	
Hongzhi	1488 – 1505	
Zhengde	1506 – 1521	
Jiajing	1522 – 1566	
Longqing	1567 – 1572	
Wanli	1573 – 1619	
Taichang	1620	
Tiangi	1621 – 1627	
Chongzheng	1628 – 1644	
Qing (Manchus)	1644 – 1912	
Shunzhi	1644 – 1661	
Kangxi	1662 – 1722	
Yongzheng	1723 – 1735	
Qianlong	1736 – 1795	
Jiaqing	1796 – 1821	
Daoguang	1822 – 1850	
Xianfeng	1851 – 1861	
Tongzhi	1862 – 1874	
Guangxu	1875 – 1908	
Xuantong	1909 – 1912	
Republiek	1912 –	
Hongxian (Yuan Shikai)	1915 – 1916	

#### AANTEKENINGE

- 1 Read, H. 1966. *The meaning of art*. Middlesex: Penguin: 32.
- 2 Read, H. 1964. The limits of painting. *Studio International Art*. 1964, 167 (849): 2-11.