

DIE VORM-FUNKSIE-VERBAND VAN HINDOETEMPELS IN JOHANNESBURG

L. SCHMIDT
Departement Kunstgeskiedenis
Randse Afrikaanse Universiteit
Johannesburg

In hierdie artikel word daar gekonsentreer op die beskrywing en interpretering van twee Hindoetempels in Johannesburg. Dié twee tempels is geselekteer vir bespreking as synde verteenwoordigend van alternatiewe in die vorm-funksie-verband van Hindoetempels in die betrokke omgewing. Hierdie alternatiewe word uitgelig aan die hand van 'n metodologiese kategorieëskema wat fisiese, psigiese, sosiale, kulturele en religieuse koördinate bevat.

This article concentrates on the description and interpretation of two Hindu temples in Johannesburg. These two temples were selected for discussion as being representative of alternatives in the relationship between the form and function of Hindu temples in the relevant environment. These alternatives are identified on the basis of a methodological schema of categories which include physical, psychological, social, cultural and religious co-ordinates.

INLEIDING

Die oudste Hindoetempel in Johannesburg is die *Melrose Sri Sjiwa Subramanja-Tempel* wat in 1899 deur Kandasamy Pillay gebou is in Tweedestraat, Abbotsford¹. Omdat die Hindoegelooft nie die afbreek van tempels toelaat nie, staan dié gebou vandag nog en word dit twee maal per jaar gebruik, alhoewel die grootste deel van die Hindoegemeenskap nie meer naby die tempel woonagtig is nie. In die afgelope paar dekades het die groepsgebiedewet tot gevolg gehad dat die Hindoegemeenskap van Johannesburg na Lenasia verhuis het en dit is daar waar al hul ander Johannesburgse tempels vandag aangetref kan word. Hierdie lokalisering van die tempels hang daarmee saam dat, op enkele uitsonderings na, al die Hindoes in Johannesburg Indiërs is. Sommige van hierdie Indiërs is vandag derde- en vierde-generasie-afstammelinge van vry ambagsmanne wat in die tweede helfte van die negentiende eeu na Suid-Afrika gekom het vanweë oorbevolking en swak ekonomiese omstandighede in Indië. Ander Hindoes is vandag derde- en vierde-generasie-afstammelinge van ingeboekte arbeiders wat omstreeks in dieselfde tyd deur die destydse Engelse regering na Suid-Afrika gebring is om op die Natalse suikerrietplantasies te kom werk.

Vandag is daar ongeveer 50 000 Hindoes in Johannesburg woonagtig en die rede vir hul teenwoordigheid hier strek terug na die ontdekking van goud op die Witwatersrand en die daarmee gepaardgaande werksgeleenthede, wat dit vir sommige Indiërs aantreklik gemaak het om van Natal na die Transvaal te verhuis. Die getal Johannesburgse Hindoes verteenwoordig 'n klein persentasie van die ongeveer 500 000

Hindoes wat vandag in Suid-Afrika 'n belangrike minderheidsgroep vorm en wat onlangs saam met ander Indiërgroepe verteenwoordiging gekry het binne die nuwe grondwetlike struktuur van die land. Ondanks dié klein persentasie, vorm die Johannesburgse Hindoes 'n samehorige kontingent van hul kultuur in die Noorde en is daar nou samewerking tussen hulle en ander Hindoe-kontingente in die land².

Die aanloop tot parlementêre verteenwoordiging vir die Hindoes strek ver terug. Aanvanklik het die Hindoes 'n tydelike en onstabiele bestaan in Suid-Afrika gevoer wat, onder andere, weerspieël is deur tydelike materiale soos loobas en gooipleister wat gebruik is vir die oprigting in die natuur van klein relikwieëkassies en tempeltjies³. Mettertyd het hul bestaan hier vir hul meer permanent begin voorkom en het hul onsekere omstandighede begin stabiliseer. Dit het daarmee saamgehang dat hul gemeenskap 'n groter samehorigheid begin ervaar het en dit waarskynlik, onder andere, as gevolg van anti-Indiër-wetgewing en opstande asook die koms van Mahatma Gandhi na Suid-Afrika in 1893⁴. Hierdie verskuiwing is weerspieël daarin dat effens groter tempels gebou is en dat meer permanente materiale soos hout en sinkplaat daarvoor gebruik is⁵. In die afgelope paar dekades het die Hindoes van Johannesburg 'n permanente verblyf in Lenasia gevind. Daar het die regering stukke grond aan hul bewillig vir die oprigting van groot tempels van beton of baksteen en pleisterwerk⁶. Hierdie akkomoderende houding van die regering spreek ook daaruit dat die spesifieke lokalisering van dié stukke grond ooreenkom met die Hindoes se tradisionele voorskrifte met betrekking tot

die plasing en gerigtheid van tempels op die oos-wes- en noord-suid-aslyne⁷.

Genoemde voorskrifte is nie homogeen binne die Hindoegemeenskap nie en dit hou daarmee verband dat die term "Hindoe" 'n losse versamelnaam is vir 'n verskeidenheid van groepe wat varieer in hul aanklewing van dieselfde religie⁸. Die term is, soos die terme "Indië" en "Indiërs", afgelei van die Sanskrit-woord "Jindha" wat "rivier" beteken en die Grieksbenamde "Indus"-rivier aandui. Mettertyd is die term gebruik om die area om die rivier én die inheemse bevolking aan te gee en met die koms van die Islam na die Indiese subkontinent het dit te staan gekom vir al dié groepe wat nie tot laasgenoemde religie bekeer is nie⁹. In Indië hang hierdie groepe se regionale en linguïstiese verdeelinge saam met variasies in die aanklewing van dieselfde religie en hierdie variasies weerspieël ook vandag in Johannesburg se Hindoetempels¹⁰. Onderliggend aan hierdie variasies behels die Hindoeïsme as oudste wêreldreligie egter vandag steeds sekere sentrale kenmerke wat ook in Suid-Afrika ter sake is, alhoewel die uitlewing daarvan tekens van assimilasië¹¹ kan vertoon.

Die Hindoeïsme is in die eerste plek monoteïsties van aard. In hierdie verband skryf Mikula, Kearney en Harber soos volg: "There is in Hinduism but one God — the Absolute. This God is formless yet contains all form; it is invisible yet seen everywhere; it cannot be heard, yet it is in every sound. It has no name yet is contained in the mystic sound of Ohm, a sound incorporating all sounds and addressed directly to the Lord" (1982: 16). Hierdie monoteïsme is binne die groter geheel van die Hindoeïsme veral beklemtoon deur die religieuse organisasie Arja Samaj wat in 1875 in Indië tot stand gekom het en waaraan meeste Hindoeïstiese leermeesters wat na Suid-Afrika gestuur is, behoort het¹². Sukraj Chotai dui daarop dat hierdie organisasie se tak in Suid-Afrika sedert 1925 baie hard gewerk het om die Hindoeïsme van binne uit in Suid-Afrika te versterk en om hier — in samehang met die beklemtoning van die monoteïstiese grondslag van die religie — weg te doen met die sosiale stratifikasie binne die Hindoegemeenskap, wat eens deur die kastesistiem vasgelê was (1980: 151). Die monoteïsme wat deur dié organisasie besonder beklemtoon word, hou binne die Hindoeïsme verder verband met die geloof in die identiteit tussen die siel van die individuele mens en die Absolute¹³; met 'n geneigdheid tot assimilasië eerder as uitsluiting¹⁴; en met 'n omvattende kosmologie, waarin 'n eindelose groot heelal en 'n oneindige duur van tyd sentraal staan¹⁵.

Binne die monoteïsme van die Hindoe-religie neem 'n komplekse politeïsme 'n

sekondêre plek in. Mikula, Kearney en Harber stel dit soos volg: "To reach the absolute, to achieve *Moksha*, and to become one, man has to put something tangible in the place of the incomprehensible force . . . As everything is part of this Absolute, Hinduism has created a hierarchy of tangible gods who represent the various aspects of the Absolute. In terms of the Hindu belief in the reincarnation of the soul, these deities can be welded back into one family and the Absolute. Plant and animal life are also part of the Force and can therefore be similarly deified" (1982: 16). In die moderne¹⁶ Hindoe-religie bestaan hierdie politeïsme in die eerste plek uit die drie-eenheid van Brama die skepper; Visjnoe die instandhouer; en Sjiwa die vernietiger. Elkeen van hierdie manlike gode het as metgesel aspekte van een vroulike lewenskrag, naamlik Sakti, wat, in die geval van Sjiwa die vernietiger, ook wrede subvorms kan aanneem. Visjnoe die instandhouer het ook 'n aantal reïnkarnasies; terwyl Sjiwa en sy metgesel twee seuns binne die komplekse politeïsme het. Al hierdie "aspekte" van die Absolute kan geken word aan spesifieke kenmerke wat dieredraers, fisiese eienskappe, aksies, instrumente, objekte en attribute insluit¹⁷. Hierin speel sintuiglike waarneming van die tasbare 'n groot rol. In hierdie verband vra Mikula, Kearney en Harber die aandag vir die volgende: "The power or particular aspect of a god is expressed in three ways. Firstly by his shape . . . Secondly, the gods may be adorned, surrounded or be holding various objects . . . Thirdly, the [animal] vehicle gives some expression of his character . . ." (1982: 16). Die politeïsme binne die grondliggende monoteïsme van die Hindoe-religie behels die verskeidenheid wat sintuiglike waarneming inhou, asook 'n verskeidenheid van moontlikhede met betrekking tot klemplasing op die een of ander aspekte van die Absolute.

Die Hindoe-religie vind elke dag tasbare uitdrukking in die huis. Daar eggo die opsteek van olielampe, gebede, gesange, die aanbied van vrugte en blomme en die brand van wierook en kamfer voor 'n heilige voorstelling van 'n god of gode die sintuiglike hoedanighede van religieuse feeste wat in tempels plaasvind¹⁸. So eggo die betekenis van die term "tempel" ook binne alledaagse konteks in die Hindoe-huis. Dié term word soos volg in *The Compact Edition of the Oxford English Dictionary* aangegee: "Temple . . . L. *templum*. An edifice or place regarded primarily as the dwelling-place or 'house' of a deity or deities; hence, an edifice devoted to divine worship" (1980: 3256). Vir die Hindoes is die tempel dan ook die tasbare woonplek van die tasbare inkarnasies van die Absolute. Ten spyte van die Hindoes se

algemene aanvaarding van hierdie gode se medebestaan in die sintuiglike lewe van die mens, kan twee alternatiewe in Johannesburgse Hindoetempels egter in dié verband onderskei word. Die mens se eerbiedige afstand ten opsigte van die goddelike, teenoor sy ervaring van die intieme nabyheid van die goddelike, is hier ter sprake en het die seleksie van twee Johannesburgse Hindoetempels vir die onderstaande beskrywing en interpretasie gemotiveer.

EERSTE TEMPEL

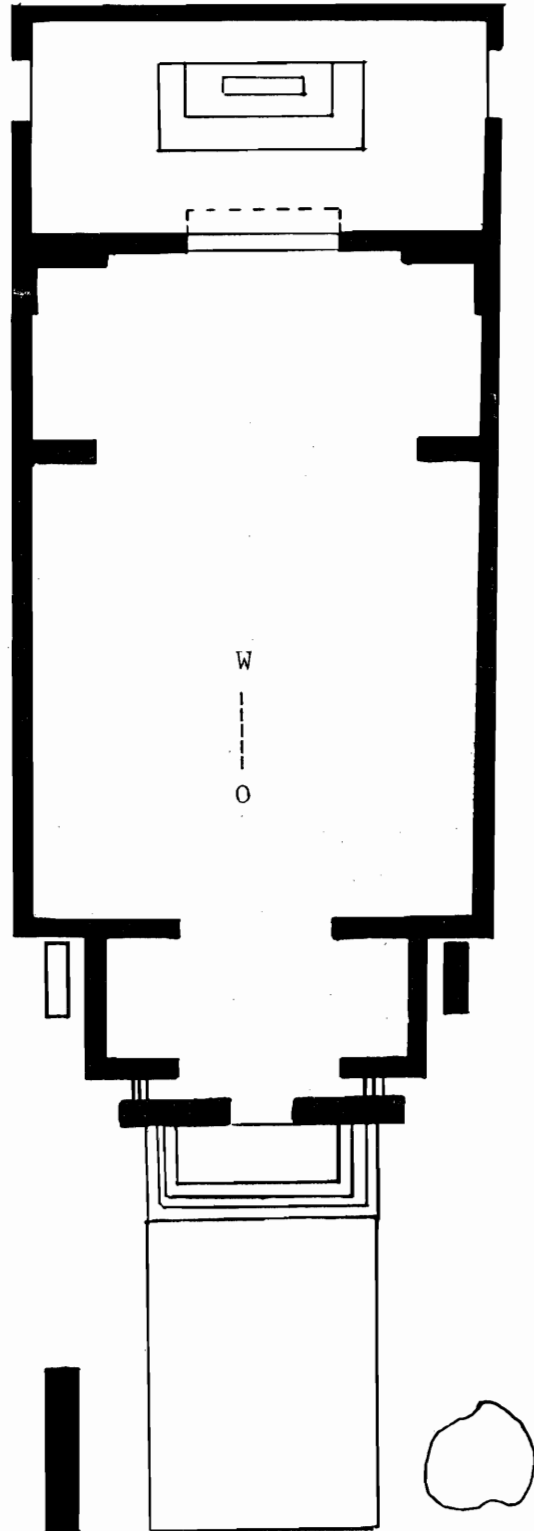
Die *beskrywing* van vorm in hierdie verband behels tien kategorieë in wisselwerking met mekaar, naamlik: 1. Plasing; 2. omgewing; 3. grondplan; 4. interieure bobou; 5. eksterieure bobou in weerspieëling van die grondplan; 6. eksterieure bobou in weerspieëling van die interieure bobou; 7. eksterieure aankleding; 8. interieure aankleding; 9. aankleding tydens feeste; en 10. eksterieure aankleding tydens feeste.

Die *plasing* van die *Sri Laksmi Narajana - Tempel* wat in 1972 deur die Ramakrishna-Gemeenskap in oorleg met Westerse argitekte gebou is, is in Kingfisherstraat in Uitbreiding I van Lenasia-Wes. Dié tempel staan vandag in 'n oop *omgewing* langs die Ramakrishna-Gemeenskapsaal, met huise aan die ander drie kante van die stuk grond waarop dit gebou is.

Wanneer 'n mens oorgaan na die *beskrywing* van die benaderde *grondplan* van die tempel (vergelyk Grondplan 1), sien 'n mens die volgende: Die tempel is op 'n oos-wes-aslyn georiënteer met die ingang aan die oostekant. 'n Reghoekige sementblad tussen 'n skutmurtjie en 'n groot klip vorm die aanloop vanaf die straat. Deur middel van vier trappies gaan die aanloop oor in 'n aantree met 'n lateraal-reghoekige vorm wat toegang verleen tot 'n klein, lateraal-reghoekige portaal. Die portaal gaan oor in 'n groot vierkantige gemeentesaal, wat verby nou, laterale skutmure oorgaan in 'n kleiner lateraal-reghoekige liturgiese ruimte voor die heiligdom. Die heiligdom herhaal die proporsies van hierdie lateraal-reghoekige liturgiese ruimte, maar dit het twee ingange op die noord-suid-aslyn, aangesien 'n skutmure met slegs 'n sentrale opening dit ontoeganklik maak vanuit die tempel self. Hierdie sydeure beklemtoon die veranderende ritme in die proporsies van die grondplan op die oos-wes-aslyn van die tempel, naamlik vanaf klein formaat en reghoekigheid na groot formaat en vierkantigheid en weer na kleiner formaat en reghoekigheid.

Wanneer 'n mens konsentreer op die *interieure bobou* van die tempel (vergelyk

Afbeeldings 1 en 2), merk 'n mens die volgende: Die plafon van die portaal is laag en horisontaal en dit maak dié vertrek donker en

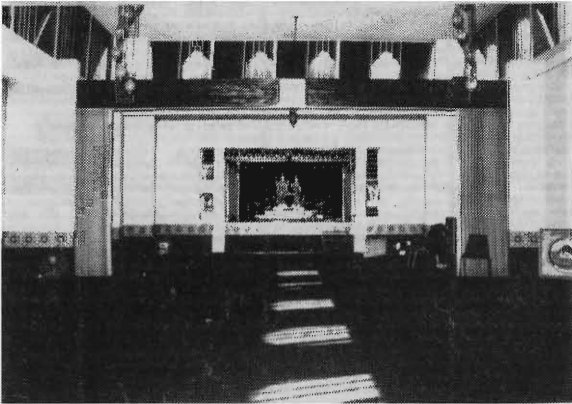


Grondplan 1: Benaderde grondplan van die *Sri Laksmi Narajana - Tempel* in Lenasia, Johannesburg.

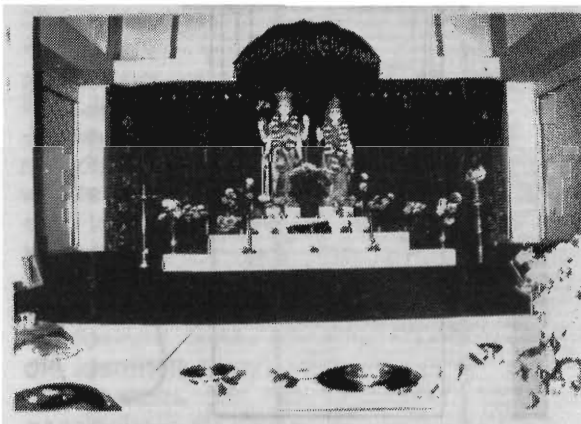
geslote. Die gemeentesaal en die liturgiese ruimte is voorsien van 'n ligverdieping, wat dit aan hoogte en lig laat wen voordat dit bo met 'n horisontale plafon afgesluit word. Die heiligdom het geen ligverdieping nie en is dus donker. Verder het dit geen horisontale plafon nie, aangesien dit oorkoepel is met 'n konkawe toringstruktuur. Hierdie struktuur beklemtoon die verandering in die interieure bobou van die tempel op die oos-wes-aslyn, naamlik van laag en donker na hoog en lig en dan na nog hoër maar weer donker.

Die *eksterieure bobou* van die tempel (vergelyk Afbeelding 3), *weerspieël* die *grondplan*: Twee nou, laterale skutmure bak en die aantree af. Dit word gevolg deur 'n klein kuboïed wat na binne die portaal vorm. Daaragter volg 'n groter kuboïed wat na binne ooreenkom met die groot gemeentesaal tesame met die liturgiese ruimte. Nog verder wes bak diep ingesette sydeure die plek af waar die heiligdom binne te vind is.

Die *eksterieure bobou* (vergelyk weer Afbeelding 3) *weerspieël* ook die *interieure*



Afbeelding 1: Interieur van die *Sri Laksmi Narajana - Tempel* in Lenasia, Johannesburg.



Afbeelding 2: Heiligdom van die *Sri Laksmi Narajana - Tempel* in Lenasia, Johannesburg.



Afbeelding 3: Eksterieur van die *Sri Laksmi Narajana - Tempel* in Lenasia, Johannesburg.

bobou. Van buite af is die dak oor die aantree en portaal laag en horisontaal met 'n lae vlagvoetstuk daarop. Daaragter verrys 'n prisma, op die groter kuboïed van die gemeentesaal en die liturgiese ruimte. Hierdie prisma het aan die sye daarvan diagonale balke, waartussen openinge die ligverdieping vorm en dit is bo-op afgesluit met horisontale balke. Nog verder wes eindig dié prisma en word dit gevolg met 'n toring, wat direk op die kuboïed staan en wat van buite die konveks van die konkawe toringstruktuur oor die heiligdom vorm. Dié getraptheid tussen die dele van die bobou word saamgesnoer deur 'n horisontale, vrydraende balk, wat reg rondom die gebou op die hoogte van die portaalplafon loop en wat in die interieur deur middel van 'n lys manifesteer.

Die *eksterieure aankleding* van die tempel is minimaal (vergelyk weer Afbeelding 3) en bestaan uit die volgende: Op die twee laterale skutmure wat die aantree afbaken, kom daar vier geïsoleerde reliefwerke voor van wit geverfde sement wat in rubbermatryse gegiet is. Twee hiervan is in die sentrum van die skutmure geplaas en verbeeld die figuur van Ganesa of Ganapati, seun van Sjiwa en sy vroulike metgesel, in die vorm van 'n olifant met 'n menslike lyf. Die ander twee reliefwerke is direk langs die opening tussen die twee skutmure geplaas en verbeeld 'n verskeidenheid van plant- en diervorms. Buiten hierdie aankledings kom daar op die daklyn drie motiewe voor in weerspieëling van die verandering in die grondplan en interieure bobou. Op die dak van die portaal wapper 'n lae vlag van Visjoe. Op die dak van die gemeentesaal en die gedeelte voor die heiligdom kom 'n smeeysterreling voor met 'n band van liggies daartussen gestrengel. Op die toring oor die heiligdom wapper 'n hoë vlag van Visjoe. Behalwe hierdie enkele aankledings, is die eksterieur glad gepleister,

ongedekoreer en uniform in die sandkleur daarvan, wat slegs onderbreek word deur 'n donkerder skakering wat vir horisontale balke gebruik is.

Die *interieure aankleding* van die tempel is ryker en meer gevarieerd (vergelyk weer Afbeeldings 1 en 2). Op die lys wat op die eksterieur as 'n vrydraende balk manifesteer, kom 'n horisontale band met wit reliefwerk van geverfde sement voor, wat in rubbermatryse gegiet is. So 'n band kom ook bo-oor die opening na die heiligdom voor en sluit dan aan by twee vertikale bande wat dié opening verder beklemtoon. Op hierdie bande sien 'n mens voorstellings van figure uit die Hindoeïstiese mitologie, gekombineer met plantvorme en herhalende patrone. Wat vormgewing betref vertoon hierdie voorstellings 'n stilering van natuurlike motiewe, met 'n hiëratisiese resultaat in die geheel. Dit geld ook vir geïsoleerde reliefs op die laterale skutmure en in die middel bo die opening na die heiligdom, waarop Ganesa weer voorkom en waarin die sittende goeroe met stralekrans ook figureer. Die metode waarvolgens hierdie reliefs vervaardig is, het tot gevolg dat vitaliteit deels verlore gaan en dat die funksie van die werke meer gaan om die beklemtoning van die geometriese proporsies van die interieur as om die dinamiek van die voorstellings self.

Die geometriese proporsies van die interieur word verder beklemtoon deur 'n horisontale band naby die vloer. Op dié band sien 'n mens muurteëls waarop daar ook nog geometriese patrone voorkom. Hierdie geometrisering eggo verder in die rame en plasing van skilderye op die symure van die gemeentesaal. Hierdie skilderye verbeeld temas uit die Hindoeïstiese mitologie en wat vormgewing betref val hul uiteen in twee groepe. Een groep vertoon olieverf as medium wat gebruik is vir 'n teenstelling



Afbeelding 4: Olieverfskildery in die *Sri Laksmi Narajana - Tempel* in Lenasia, Johannesburg.



Afbeelding 5: Skildery met kleurstof op sy in die *Sri Laksmi Narajana - Tempel* in Lenasia, Johannesburg.

tussen hiëratisiese stilering en beskrywende modellering (vergelyk Afbeelding 4). 'n Ander groep het kleurstof op sy as medium en word gekenmerk deur hiëratisiese stilering in samehang met vlakvulling deur middel van komplekse dekoratiewe patrone (vergelyk Afbeelding 5). Albei hierdie groepe werke is van Indië ingevoer. 'n Johannesburgse Hindoese skilder, Magan Narsi, se werk sluit aan by eersgenoemde groep, terwyl aansluitings by die tweede groep werke hier nie voorkom nie.

Die geometriese proporsies van die interieur word verder beklemtoon deur glasligte wat vanaf koperkettings hang op vier punte van die plafon van die gemeentesaal en só 'n kleiner vierkant binne die groter vierkant van die ruimte suggereer. 'n Enkellig van dieselfde karakter hang bo die opening na die heiligdom en beklemtoon die geometriese simmetrie van die aansig op die heiligdom. Simmetrie word ook beklemtoon deur 'n vierkantige oorlosie in die middel van die drabalk, wat meehelp om die liturgiese ruimte te definieer. Verder dra oopgeskuifde skuifdeure van plastiek en aluminium aan weerskante van die oorgange tussen die verskillende ruimtes ook by tot die beklemtoning van die geometriese proporsies van die interieur.

Voordat 'n mens op aankledings in die heiligdom konsentreer, is daar nog drie ander elemente wat die geometriese interieurindeling beklemtoon. Hierdie elemente is die vensters en smeysterelings in die ligverdieping en die openinge tussen die dwarsbalke van die eksterieure prisma, wat in die interieur as vertikale ligbane manifesteer. Elke bol-en-spits-vorm van 'n venster kombineer met drie relings en een ligbaan om 'n geometriese patroon reg rondom die ligverdieping te vorm. Hierdie patroon weerklaars in lig op die dieprooi volvloermat van die interieur en vorm 'n sentrale perspektieflyn

wat op die oos-wes-aslyn rigting aangee na die heiligdom.

Geometriese simmetrie spreek ook uit die plasing van aankledings in die heiligdom. Só sien 'n mens 'n altaar van marmer wat simmetries opgebou is uit drie getrapte reghoeke met 'n eweredige gewig en hoogte van objekte daarop in ligte kontras met 'n donker reghoekige gordyn daaragter. Hierdie geometriese basis is egter juis in die heiligdom baie ryklik versier. Op die trappe van die altaar en daarnaas kom koperlampe, kopervase met blomme en 'n koperbak met vrugte voor. Op die boonste trap staan twee ingevoerde beelde van Visjnoe en sy met-gesel Sakti in haar vorm as Laksmi. Hierdie andersins beskrywende beelde staan strak en hiëratisies voor hul uit met enigmatiese glimlagte op hul gesigte. Beide hou 'n seënende regterhand op, terwyl Visjnoe voorgestel is met vier arms wat attribute vashou. In twee hande hou hy blomme vas; in nog een 'n groente; en in die laaste 'n koninklike septer. Om beide die figure se nekke hang daar blommekranse; om beide se liggame is materiale van ryk kleure gedrapeer, en op beide se koppe pryk krone van koper. Verder staan beide onder 'n baldakyn wat ryklik versier is met die patrone en blinkers wat ook op die gordyn in die agtergrond voorkom.

Interieure aankleding tydens feeste maak die tempel nog ryker en meer gevarieerd. Sulke geleenthede vind dikwels in die nag plaas en dan vertoon die aangesteekte

olielampe in die heiligdom op hul helderste en lyk die ligweerkaatsings op 'n magdom van blomme en vrugte op die altaar en op die offermuur daarvoor besonder dramaties. Die kostuums van die priester en die musikante wat hul plekke inneem in die liturgiese ruimte dra dan by tot dié rykheid en variasies. Verder eggo die Hindoes se voorliefde vir sy, juwele en helder kleure hierdie rykheid en variasie in die gemeentesaal, waar al die gelowiges op die dieprooi volvloermat ryklik geklee en beskilder al sittende luister na die priester se religieuse instruksies en seëninge; saamsing met die ritme van die musikante se Indiese musiekinstrumente; saamkyk na die visuele spel van lig op kleur en tekstuur in die heiligdom; en saamruik aan die geur van wierook en kamfer wat afkomstig is van die olielampe.

Eksterieure aankleding tydens feeste is meer gedemp van aard en bestaan slegs uit die aanskakel van die band van liggies bo-op die prisma wat die gemeentesaal en die liturgiese ruimte na buite aandui; en uit die aantog van kleurryk-geklede en beskilderde gelowiges wat na die ingang stroom en op die aantree hul skoene laat voor hul na binne tree.

Wanneer 'n mens deur *interpretasie* verbande wil lê tussen die vorm van die tempel wat hiervoor beskryf is en die funksie daarvan, blyk dit dat 'n mens aan die hand van 'n algemene kategorieëskema te werk kan gaan. Hierdie skema sien soos volg daaruit:

STRUKTUUR PROSES		PROSESELEMENT	STRUKTUURELEMENT
Fisiese	oriëntering	lokalisering direksionalisering	fokus rigting
Psigiese	projektering	ordening intensivering improvisering assosiëring	lyn en vlak kleur en kontras tekstuur en toonwaardes metafoer en beelding
Sosiale	organisering	identifisering stratifisering	massa ruimte
Kulturele	funksionering	behouding ontgrensing	styi vormsamehang
Religieuse	transformering	meerdere differensiëring of mindere differensiëring	meervoud of enkelvoud
	interpretering	transendentalisering of immanentisering	afstand of nabyheid

Alhoewel die swaartepunt van hierdie kategorieë respektiewelik binne die fisiese, psigiese, sosiale, kulturele of religieuse struktuur val, staan hul in voortdurende wisselwerking met mekaar, soos wat vervolgens in hul bespreking met betrekking tot die reeds beskryfde tempel hieronder gesugereer sal word.

Die *fisiese oriëntering* van die betrokke tempel in Lenasia-Wes hou in die eerste plek verband met *lokalisering* en *fokus* binne die konteks van die Hindoeïstiese kosmologie. Hierdie kosmologie weerspieël in die omvattendheid daarvan die tyd-ruimtelike omvattendheid van die Absolute en dit vind 'n primêre konkretisering in die kosmiese mandala¹⁹. Dié mandala bestaan uit die absolute vorm van die vierkant en is onderverdeel in kleiner vierkante. Mikula, Kearney en Harber skryf soos volg: "... each square represents a particular deity with the more important towards the centre and the minor at the perimeter. The square with its subdivision also represents the signs of the Zodiac thus ordering time within the same boundaries. According to the 'Lastras', the layout of towns should follow the mandala. The grid lines define the various quarters and sites . . . For instance, temples occur in particular positions" (1982: 7). In terme van hierdie mandala vind die betrokke tempel dan ook sy lokalisering as fokus in die spesifieke woongebied: Omdat Visjnoe en Laksmi se plek in die weste van die kosmiese mandala is²⁰, is die tempel in die weste van Lenasia geplaas. Binne die tempel is die heiligdom met die beelde van Visjnoe en sy metgesel verder ook aan die heel westelike punt gesitueer. Hierdie posisionering stel ook die posisie van ander ruimtes in die tempel vas en "stol" as 't ware ook die interieure gebeure tydens 'n fees. So speel geen lineêre progressiewe reeks liturgiese handeling in chronologiese tyd af binne die tempel nie. Die geheel van die transformerende ervaring is eerder gelokaliseer in psigiese tyd met die fokus op eindelose kosmiese duur²¹. In samehang hiermee word die tye vir feeste bepaal deur die astrologiese dimensie van die kosmiese mandala. Daarom vind feeste sodiakaal en dus soms in die nag plaas, en nie op tye wat deur die oorlosie bepaal word nie. Ook wat gebeure in dié tyd betref, bepaal fisiese lokalisering en fokus binne die kosmiese mandala dus die funksies van die tempel.

Die fisiese oriëntering van die betrokke tempel hou in die tweede plek verband met *direksionalisering* en *rigting* binne die konteks van die Hindoeïstiese geloof in reïnkarnasie. Die oos-wes-aslyn²² is georiënteer op

die rigting van sonsopkoms en sonsondergang. Hierdeur skakel die tempel met sy aslyn in by die immer opkomende en ondergaande son en so ook by die herhalende proses van geboorte en dood, waardeur die siel aanhoudend transendeer totdat dit een word met die Absolute. Binne die aslyn staan die staande gedaante van Visjnoe, as die instandhouer van lewe, in die oostelike rigting van die opkomende en lewegewende son. Die vroulike beginsel, in die gedaante van Laksmi, staan ook in dié rigting as synde die vergestaltung van lewegewende vrugbaarheid. Hierteenoor verloop die toetrede van die mens tot die tempel vanaf oos na wes in weerspieëling van die lewe as 'n gestadige dood. Na kontak met Visjnoe en Laksmi as respektiewelik die instandhouer en vrugbaarheidsbeginsel, verloop die uitrede uit die tempel egter vanaf wes na oos in 'n bevestiging van die herhalende proses vervat in reïnkarnasie.

Psigiese projektering in die betrokke tempel behels, onder andere, 'n verstandelike *ordening* met *lyn* en *vlak*²³. In die tempel manifesteer hierdie ordening in die eerste plek in die duidelike vierkant van die gemeentesaal se plattegrond en in die kuboïede interieure opbou daarvan tot onder die ligverdieping. Die absoluutheid van hierdie vierkant en kuboïede hou verband met die vier windrigtings van die kosmiese mandala en dit weerspieël as sodanig die alomteenwoordigheid van die Absolute²⁴. Die feit dat dié vierkant en kuboïede die gemeentesaal uitmaak, projekteer die geloof in die identiteit tussen die individuele siel en die Absolute. Hierdie geloof is verstandelik of ideematig en as sodanig hou dit nie verband met die onreëlmatighede van die sintuiglike werklikheid nie. Daarom kan dit slegs uitdrukking vind in die geometriese perfeksie van meetkundige eenhede. In die tempel eggo hierdie geometrie dan ook verder in die ander, hoewel minder absolute, reghoekige, kuboïede of prismatiese eenhede van die grondplan; skilderye; omlystings; vensters in die ligverdieping; die ingangsportaalruimte; die liturgiese ruimte; die ruimte van die heiligdom; die altaar; die eksterieure kuboïede; en die eksterieure en interieure prisma van die ligverdieping. Verstandelike ordening met lyn en vlak word verder onderskraag deur die denkbeeldige middellyn in die simmetriese plasing van beelde teen 'n gordynvlak agter 'n reghoekige opening na die heiligdom; deur die relatief ongedekoreerde muuroppervlakke; en deur die duidelike definiëring van meetkundige eenhede deur middel van laterale skutmure en skuifdeure. Op al hierdie wyses manifesteer 'n psigiese projeksie van innerlike orde, soos saamgevat

in die vierkantige rasterpatroon van die kosmiese mandala.

Psigiese projektering in die betrokke tempel behels ook 'n emosionele *intensive-ring* met *kleur en kontras*²⁵. In hierdie verband val die helderrooi tapyt, in kontras met die ligte mure van die interieure opbou, in die eerste plek op. Benewens dié kontras, kom die helder verskeidenheid van kleurstowwe aangebring op skilderye met sy as basis (vergelyk weer Afbeelding 5); die kleurkontraste van die beskilderde en beplede beelde in die heiligdom; en van blomme, vrugte en kleredrag tydens feeste ook onder die aandag. Hierdie kleurkontras kontramerkt die tempel as nie slegs 'n psigiese projeksie van verstandelike ideematigheid nie, maar ook as 'n psigiese projeksie van emosionele intensiteit. Soos gedra deur intense kleurkontras, manifesteer hierdie emosionaliteit ook sterk in die Hindoehuise van Lenasia en in die Hindoewinkels van die Oosterse Plaza in Fordsburg, waarna hier slegs skrams verwys kan word²⁶.

Psigiese projektering in die betrokke tempel behels verder 'n sensuele *improvise-ring* met *tekstuur en toonwaardes*²⁷. Ineenvloeiende, sensuele tekstuur kenmerk die reliefwerk op hoë omlystings, soos gesien vanaf 'n afstand wat die isolering van spesifieke motiewe moeilik maak. Behalwe hierdie omlystings is tekstuur in die heiligdom gekonsentreer. Daar sien 'n mens die sensuele teksture van die agtergordyn, baldakyn en krone waarop blinkers, veral in die lig van olielampe tydens feeste, skitter. Hiertoe dra die sensuele tekstuur van geïmproviseerde samestellings van helderkleurige blomme en vrugte by. Laasgenoemde helderkleurigheid hou verband met die Hindoes se voorliefde vir intense kleure. In samehang hiermee is die gebruik van toonwaardes beperk tot beskrywende nuanses in die beskildering van die beelde en in die beskrywende modellering in olieverfskilderye wat in die gemeentesaal teenoor dié beelde in die heiligdom hang (vergelyk weer Afbeelding 4). Beide die gebruik van tekstuur en van toonwaardes hou verband met die Hindoeïstiese geloof in die tasbare, sensuele manifestering van die Absolute²⁸. Daarom is dié tasbaarheid deur middel van tekstuur en beskrywende toonwaardes dan ook gekonsentreer in die heiligdom, waar die Absolute konkreet word in die vorm van Visjoe en Laksmi; en ook op die gemeentesaal se oostelike skutmure, wat as direkte teenpool as 't ware 'n "spieël" vir die heiligdom vorm.

Psigiese projektering in die betrokke tempel behels laastens 'n intuïtiewe *assosië-ring* met *metafoor en beelding*²⁹. Verbandlegging was al soos volg in die voorafgaande tersprake: 1. Lokalisering en fokus is met die

kosmiese mandala verbind. 2. Direksionalisering en rigting is aan die opkom en ondergaan van die son gekoppel. 3. Die vierkant en kuboïed is met die Absolute in verband gebring. 4. Helder kleure en kontras is in verband gebring met innerlike gevoel. 5. Teksture en toonwaardes is met die tasbare manifestering van die Absolute verbind. Assosiëring met metafoor en beelding in die tempel gaan egter verder met verbandlegging en behels die onderstaande.

Die vierkant van die gemeentesaal se plattegrond is in die aardsheid daarvan in assosiasie met die vier windrigtings 'n metafoor vir die vroulike beginsel, wat in beelding vorm kry in die gemeentesaal se skilderye en in die beeld van Laksmi as inkarnasie van vrugbaarheid in die heiligdom. Hierdie vroulike beginsel word ondersteun met attribute soos blomme en vrugte, wat met grond en groei geassosieer word³⁰. Verder word die vroulike beginsel ook geassosieer met die grot, en wel met verwysing na die baarmoeder as vroulike attribuut³¹. Die konkawe vorm van die grot kom naamlik voor in die interieure opbou van die heiligdom en in dié verband vra Mikula, Kearney en Harber die aandag vir die volgende: "... the ascetic cave shelter was to provide the clue for the quality of the internal space of [Hindu] temples" (1982: 5)³². Ook in die betrokke tempel is die introverse gerigtheid van die vroulike ervaring³³ gekonkretiseer in assosiëring met die "grot" van die heiligdom se interieur. Hierdie beklemtoning van die vroulike beginsel binne Hindoeïstiese verband word dan ook daarin weerspieël dat die tempel na Laksmi vernoem is; dat vrouens tydens feeste verantwoordelik is vir die kontinue brand van olielampe; en dat die vrou in assosiëring met lewenskontinuiteit verantwoordelik is vir die voortdurende brand van die heilige haardvlam in die huis³⁴.

Die vroulike beginsel word egter rigting gegee deur die manlike beginsel³⁵ en in die betrokke tempel is ook dié beginsel beklemtoon, in ooreenstemming met die samehang tussen manlike en vroulike gode in die Hindoeïstiese panteon. Die manlike beginsel is naamlik in die eerste plek aanwesig in die konvekse vorm van die eksterieure bobou van die heiligdom. Hierdie vorm van die gepunte toring of "berg" vergestalt naamlik die rigtinggewing van die manlike en kan ook geassosieer word met ander manlike attribute³⁶. Die eksterne voorkoms van die toring hou ook verband met die meer ekstroverse gerigtheid van manlike ervaring³⁷, en in hierdie verband skryf Mikula, Kearney en Harber soos volg: "The mountains of India... were to dictate to some extent the external forms" (1982: 5). In samehang met hierdie

metafoor kry die manlike beginsel egter ook in beelding vorm as Visjnoe, die instandhouer van lewe, langs Laksmi as sy metgesel en wel met die manlike septervorm as sy attribuut. Hierdie beklemtoning van ook die manlike beginsel word dan ook daarin weerspieël dat die man optree as priester en musikant in die tempel; daarin dat die reliefs van die manlike Ganesa die ingang tot die tempel artikuleer; en daarin dat die reliefs van die manlike goeroe die ingang tot die liturgiese ruimte artikuleer.

In die tempel kan die respektiewelike beklemtoning van die vroulike én die manlike beginsels en die verweefdheid daarvan in byvoorbeeld die naasmekaarplasing van Laksmi en Visjnoe en die "grot-berg" of "konkaaf-konvekse" vormgewing aan die opbou van die heiligdom, geassosieer word met die volheid van die lewe³⁸, soos geïnterpreteer binne Hindoeïstiese verband. Hierdie volheid word verder in die tempel geassosieer met koninklikheid. In hierdie verband val die baldakyn bo-oor die beelde van Visjnoe en Laksmi in die eerste plek op. E. Baldwin Smith dui naamlik daarop dat die baldakyn deel uitmaak van 'n tradisie waarbinne die koepel en baldakyn 'n koninklike, ofte wel uitsonderlike, aanwesigheid in geboue denoteer (1956: 60). Hierdie assosiasie met koninklikheid word in die betrokke tempel ook ondersteun met ander verwysings. Een hiervan is die krone op die koppe van Visjnoe en Laksmi. 'n Tweede assosiasie kan herken word in die septer wat Visjnoe in sy hand as attribuut vashou. 'n Derde assosiasie is gesetel in die seënende en beskermende hande van die gode. 'n Vierde assosiasie is geleë in die vele arms van Visjnoe, waardeur sy uitsonderlike krag gesuggereer word³⁹. 'n Vyfde assosiasie is geskep deur die gebruik van purper en goud in die heiligdom as verwysend na koninklikheid. Laastens funksioneer die vlae op die eksterieur en die skutmuur en klip langs die aanloop tot die tempel ook as aanduidings van 'n koninklike domisilie.

Die volheid van die lewe antisipeer die volheid van die hiernamaals, waarin alles een word in die Absolute⁴⁰. Hierdie geestelike eenheid het lig as metafoor⁴¹ en lig speel dan ook, as dematerialisering van geïsoleerde aardse vorms, 'n belangrike assosiatiewe rol in die betrokke tempel. In hierdie verband kan verwys word na die lig van olielampe tydens feeste; na die ligte wat vanaf die plafon binne en vanaf die reling buite hang; en na die ligverdieping, waardeur ligpatrone op die vloer val. Dié belangrikheid van lig as mistieke krag word deur Mikula, Kearney en Harber teruggevoer na die tradisionele offervlam in die geskiedenis van die Hindoes

(1982: 5); en in verband gebring met latere praktyke van die Hindoeïstiese vuurloopsereemonies (1982: 27). Elders word die aandag in hierdie verband ook gevra vir die heilige haardvlam in die Hindoehuis en vir die algemene voorkoms van verassing deur middel van vuur binne Hindoeïstiese verband⁴². Dié belangrikheid van lig en vuur vir die Hindoes herinner 'n mens dan ook aan die geskifte van 'n westerling, naamlik R. Grosseteste (ca. 1168-1253), wat geponeer het dat lig die fundamentele substansie van die kosmos is en wel daarin dat dit alle ruimtelike relasies bepaal⁴³. Alhoewel Grosseteste waarskynlik onbewus daarvan was, het hy in so 'n ponering baie naby gekom aan die, onder andere, Hindoeïstiese assosiasie van lig met die Absolute.

Die assosiërende funksie van lig in die betrokke tempel word ondersteun met die reuk afkomstig van kamfer en wierook wat tydens feeste gebrand word en met musiekklanke. Dié reuke en klanke versprei naamlik deur die hele tempel en word geassosieer met die ontasbaarheid en alomteenwoordigheid van die Absolute. Soos in die tempel deurtrek die reuk van kamfer en wierook dan ook die interieurs van Hindoehuise en Hindoe winkels in Johannesburg.

Voordat die welriekende tempelinterieur met sy mistieke spel van lig op veral die interieur van die heiligdom betree word, trek Hindoegelowiges hul skoene uit op die aantree voor die ingangsportaal. Hierdie gebruik vind plaas in assosiasie met 'n eerbied vir die diere waarvan die velle gebruik word vir die vervaardiging van skoene en hierdie eerbied sluit weer aan by die Hindoeïstiese geloof in reïnkarnasie. Diere is naamlik deel van die hiërgie van die reïnkarnerende lewe en as sodanig ook deel van die Absolute⁴⁴, soos dit tasbare vorm kry in die betrokke tempel en die aankledings daarvan tydens feeste.

Sosiale organisering in terme van *identifisering* binne groepsverband vind in die tempel uitdrukking deur middel van *massa*. Die tempel word van buite af waargeneem as 'n geslote, monolitiese massa, wat slegs gebroke is deur relatief klein toegange en deur verskuilde vensters in die ligverdieping. Daardeur sluit die tempel af van die omgewing waarin dit geplaas is. Hierdie afsluiting word ondersteun deur die relatief ongedifferensieerde leegte van die oop stuk grond waarin dit staan, aangesien dit weinig relateer met bome, struik of blomme. Die afsluiting word ook ondersteun daardeur dat ander geboue in die omgewing — met deelse uitsondering van die Ramakrishna-Gemeenskapsaal daarnaas — geen ooreenkoms in

vormgewing met die tempel vertoon nie. Verder word die afgeslote massa van die tempel beklemtoon deur die grotendeels ongedekoreerdheid van die eksterieur, waardeur die tektoniese soliditeit daarvan beklemtoon word. Dié afsluiting van die tempel as 'n massa suggereer 'n sosiale identifisering na binne toe in eie kultuurverband deur die geborgenheid van die interieur. Hierdie identifisering gaan na buite toe — in 'n omgewing waarin vele geboue binne Moslemverband funksioneer in multikulturele Lenasia — nie oor in 'n wisselwerking met ander entiteite nie. Waar die ongedekoreerdheid van die eksterieur hiertoe bydra, is dit opvallend dat die tempel in hierdie opsig duidelik verskil van Hindoetempels in Natal. Hierdie verskil is waarskynlik een van die redes waarom Mikula, Kearney en Harber die tempel nie ingesluit het in hul *Traditional Hindu Temples in South Africa* (1982), wat op die eksterieur van genoemde tempels konsentreer, nie. Dié verskil word verder beklemtoon deurdat tempels in Natal juis relateer met die plantegroei en in vele gevalle ook met die vormgewing van omliggende geboue⁴⁵. Ook daarom suggereer die verskil dat die Hindoegemeenskap betrokke by die tempel onder bespreking sosiaal na binne gekeer en meer geïsoleerd is as hul geloofsgenote in Natal. In hierdie verband kan onthou word dat laasgenoemde provinsie die bakermat is van die Hindoes in Suid-Afrika en steeds die grootste aantal Hindoes huisves binne 'n moontlik relatief akkommoderende interkulturele konteks⁴⁶. Daarteenoor weerspieël die beklemtoning van ingekeerde massa in die tempel onder bespreking die groter sosiale identifisering in kleiner groepsverband en ook die groter sosiale isolasie van die klein Hindoegemeenskap binne 'n moontlik relatief minder akkommoderende interkulturele konteks⁴⁷.

Sosiale organisering in terme van *stratifisering* binne groepsverband vind in die tempel uitdrukking deur middel van *ruimte*. Die vierdelige artikulering van ruimte in ingangsportaal, gemeentesaal, liturgiese ruimte en heiligdom herinner naamlik aan die gestratifiseerde sosiale hiërargie, soos uitgedruk in 'n geboutipe soos die Egiptiese piloon-tempel⁴⁸. In dié soort tempel kon enigeen die breë voorhof betree; gelowiges kon die nouer suilesaal betree; priesters kon die steeds nouer en meer geslote liturgiese ruimte voor die heiligdom betree; en slegs die hoëpriester kon een maal per jaar die heel nou en geslote ruimte van die heiligdom betree. Hierdie sosiale stratifisering is in die tempel hier onder bespreking egter deels slegs nog net 'n verwysing: Die klein ingangsportaal funksioneer nie meer as 'n voorhof vir die massa

nie, maar artikuleer eerder die ingang na die gemeentesaal, wat in verhouding daarmee veel groter is. Hierdie saal is slegs kursories met kort skutmure en meestal oopstaande skuifdeure van 'n ewe breë liturgiese ruimte onderskei. Verder deel die heiligdom dieselfde breedte en is dit slegs deels afgesluit van die liturgiese ruimte daarvoor. Op hierdie wyses word 'n mens enersyds herinner aan vroeëre uitdrukkings van duidelike sosiale stratifisering in die tempelbou; en andersyds daaraan herinner dat Chotai die aandag vra vir die teenswoordige wegdoen met die kastesistiem binne die Suid-Afrikaanse Hindoegemeenskap (1980: 151).

Kulturele funksionering deur middel van *behouding* van die tradisionele vind in die betrokke tempel uitdrukking in *styl*, ofte wel 'n gedistingeerde, spesifiek Hindoeïstiese wyse van vormgewing. In hierdie verband kan die tempel in ooreenstemming gebring word met die grondplan en toringontwikkeling van die Suid-Indiese Drawidiese⁴⁹ tempels, soos deur middel van tekeninge uiteengesit deur Mikula, Kearney en Harber (1982: 10). Die opvallende horisontaliteit van die tempel in wisselwerking met die vertikale toring bo-op die heiligdom toon ook duidelike verwantskap met spesifieke Suid-Indiese tempels soos die *Durgatempel* in Aihole, wat dateer uit die sesde en sewende eeu⁵⁰; en die *Oewertempel* by Mamallapuram, wat dateer uit die agtste eeu⁵¹. In beide hierdie tempels herken 'n mens dan ook in styl dieselfde afleiding vanaf die grot en berg wat reeds met betrekking tot die tempel onder bespreking aanhangig gemaak is. Wat dié behouding deur styl betref kan hier ook verwys word daarna dat ingevoerde skilderye op 'n sybasis (vergelyk weer Afbeelding 5) in die tempel deur medium, hiëratiese stilering en dekoratiewe vlakvulling in hul styl sterk aansluit by die tradisionele Hindoeskilder-kuns⁵². Aansluiting by die tradisionele Hindoebeeldhoukuns⁵³ spreek ook uit die reliefwerk in die tempel en uit die kombinasie van natuurlike beskrywing en hiëratiese stilering in die ingevoerde beelde in die heiligdom. Verder help die Oosterse bol-en-spitsvorm⁵⁴ van vensters in die ligverdieping asook kleredrag, juwele, gesigsbeskildering, olielampe, blomme, vrugte, reuke en tradisionele musiek tydens feeste mee aan die Hindoes se kulturele behouding deur 'n spesifieke wyse van vormgewing.

Kulturele funksionering deur middel van *ontgrensing* van die tradisionele in ons heterogene land vind egter ook in die betrokke tempel uitdrukking en kan geïdentifiseer word as 'n mens na die hele *vormsamehang* van die gebou in sy omgewing kyk. Eerstens is die tempel in sy hoëveldse

omgewing ontradisioneel geïsoleer uit die landskap⁵⁵ of stedelike tempelkompleks⁵⁶ waarin dit alternatiewelik in Indië gesitueer is. Tweedens is baksteen, pleisterwerk en beton in teenstelling met tradisionele klipwerk⁵⁷ gebruik vir die oprigting van die tempel. Hierdie materiale dra daartoe by dat die gladde en relatief ongedekoreerde muuropervlakke duidelik verskil van die tempel se tradisionele prototipes, waarin organiese tekstuur die eksterieur met die omgewing laat versmelt⁵⁸. In teenstelling met laasgenoemde sluit die gladde muuropervlakke eerder aan by die twintigste-eeuse Westerse argitektuur met sy beklemtoning van suiwer stereometriese vorms, en in hierdie verband kan onthou word dat die tempel in oorleg met Westerse argitekture tot stand gekom het. So 'n ontgrensing in die rigting van die Weste spreek ook uit die ligverdieping wat tradisioneel Egipties en Westers en nie Oosters van herkoms is nie⁵⁹. Verder kan ontgrensing in die rigting van die Weste ook in besonderhede binne die tempel onderskei word. In hierdie verband let 'n mens op die oorwig van natuurlike beskrywing ten koste van tradisionele hiëratisiese stilerings in olieverskilderye teen die mure van die gemeentesaal (vergelyk weer Afbeelding 4) en deels in die vormgewing van die beelde in die heiligdom. 'n Westerse volvloertapyt, ligte en skuifdeure ondersteun dié kulturele ontgrensing soos gesuggereer in die betrokke tempel. Veral opvallend is egter die Westerse oorlosie, wat nie onopgemerk kan bly as 'n mens na die heiligdom kyk nie. Hierdie toevoeging tot die interieur staan naamlik in sy chronologie lynreg teenoor die psigologie van duur, soos bepaal deur die astrologiese dimensie van die kosmiese mandala binne die tradisionele Hindoeïstiese konteks. So 'n ontgrensing geld egter nie slegs in die rigting van die Weste nie, maar ook binne genoemde Hindoeïstiese konteks. In hierdie verband kan naamlik genoem word dat die betrokke tempel in styl aansluit by die Suid-Indiese tempelvorm, maar dat dit opgerig is en gebruik word deur die Ramakrishna-Gemeenskap, wat tradisioneel meer geassosieer word met die noorde van Indië⁶⁰, waar vertikaliteit veel duideliker spreek in die tempelbou⁶¹ as in die betrokke tempel met sy oorwegende horisontaliteit. Ook op hierdie intrakulturele wyse bevestig die tempel die Hindoeïstiese geneigdheid tot assimilering eerder as uitsluiting wanneer dit kom by die kwessie van kulturele funksionering deur middel van ontgrensing. In hierdie verband is dit opvallend dat alhoewel die betrokke gemeenskap enersyds sosiaal na binne sluit deur die geslote massa van die tempel, dit andersyds kultureel ontgrens wanneer 'n mens na die gehele vormsamehang van die

Tempel kyk.

Religieuse transformering, soos dit uitdrukking vind in die betrokke Hindoetempel, staan in die teken van 'n *meerdere differensiering* wat konkretisering vind in *meervoud* in die gebou. Wat die eksterieur betref manifesteer hierdie meervoud in die onderskeid tussen kuboïede, prisma en toring. In die grondplan en interieur weerspieël hierdie onderskeid in terme van groottes; proporsies; laagheid en hoogheid; ligheid en donkerheid van verskillende ruimtes. Verder herken 'n mens meervoud in die verskeidenheid van interieure aankledings. Die aanskouer kan naamlik, onder andere, op verskeie skilderye; op gevarieerde omlystings; op verskillende reliefs; op die beelde van twee gode; en op die rykdom van toevoegings aan en om dié twee beelde fokus. Hierdie meervoudigheid hou verband met die differensierende politeïsme waardeur 'n grondliggende monoteïsme manifesteer in die Hindoeïstiese geloof⁶². Verder gaan die ontgrensende assimilering — eerder as uitsluiting — ook daarmee gepaard. So kenmerk ryke meervoud eerder as sobere enkelvoud die Hindoetempel hier onder bespreking, en dan wel veral in die interieur, waarvan die privaatheid⁶³ die karakteristiek Hindoeïstiese in hierdie verband tot eie reg kon laat kom.

Wat die spektrum van *religieuse interpretering* betref, is die betrokke tempel binne Hindoeïstiese verband verteenwoordigend van *transendentalisering*, ofte wel die eerbiedige verheffing van die goddelike, deur middel van *afstand*. Afstand manifesteer in hierdie geval op verskeie maniere, en wel soos volg: 1. Die oorwegende eksterieure geslotenheid en ongedekoreerdheid van die tempel bewerkstellig 'n na binne gekeerde afstand ten opsigte van die sekulêre omgewing daaromheen en in samehang hiermee is daar slegs 'n losse verband met die gemeenskapsentrum langs die tempel. 2. Die eksterieure prisma suggereer 'n konvergensie van lyne na bo en die toring ondersteun hierdie suggestie van vertikaliteit, om so die afstandverhouding tussen die mens op aarde en die Absolute in die hemelruim te vestig. 3. Die opeenvolging van drie ruimtes voor die heiligdom hou 'n gestadige naderbeweeg in fases van groter gewydeid in en hierdie fases word beklemtoon deur die skuifdeure wat die ruimtes van mekaar kan afsluit. So word eerbiedige afstand ten opsigte van die goddelike uitgedruk deurdat gesuggereer word dat die inkrimping van afstand slegs deur 'n proses van vergeesteliking gerealiseer kan word en nie vanselfsprekend is nie. 4. Die heiligdom is nie betreebaar vanuit die interieur nie en so word bogenoemde afstand nooit heeltemal

ingekrimp nie. 5. Die heiligdom is die mees aangeklede ruimte in die interieur en word so uitgesonder of op 'n afstand geplaas ten opsigte van die ruimtes waarin die gelowiges hul bevind. 6. Die getrapte altaar verhef die beelde van die gode bo die hoogte van gelowiges en in die interieure en eksterieure opbou beklemtoon die konkawe en konvekse toring respektiewelik dié verheffing of plasing op 'n afstand. 7. Die donkerte en geslotenheid van die heiligdom veskaf 'n misterieuse karakter daaraan, wat dit verder onderskei of op 'n afstand plaas ten opsigte van die res van die interieur. 8. Tydens feeste verleen die dematerialiserende funksie van lig van die olielampe 'n mistieke karakter aan die heiligdom en ook op hierdie manier word afstand ten opsigte van die res van die interieur bewerkstellig. 9. Die sentrale perspektieflyne parallel aan die oos-wes-aslyn wat deur die ligpatroon op die vloer vanaf die ligverdieping gevorm word, beklemtoon die afstand vanaf die begin van die gemeentesaal tot by die heiligdom. 10. Die strak, hiërargiese⁶⁴ voorkoms en enigmatiese glimlagte van die beelde in die heiligdom hou 'n afgetrokkenheid in wat die gode distansieer van die mens. Ook op hierdie wyse word religieuse interpretering van die goddelike as transendentiaal of verwyder van die immanente werklikheid van die hier en nou deur middel van afstand gekonkretiseer.

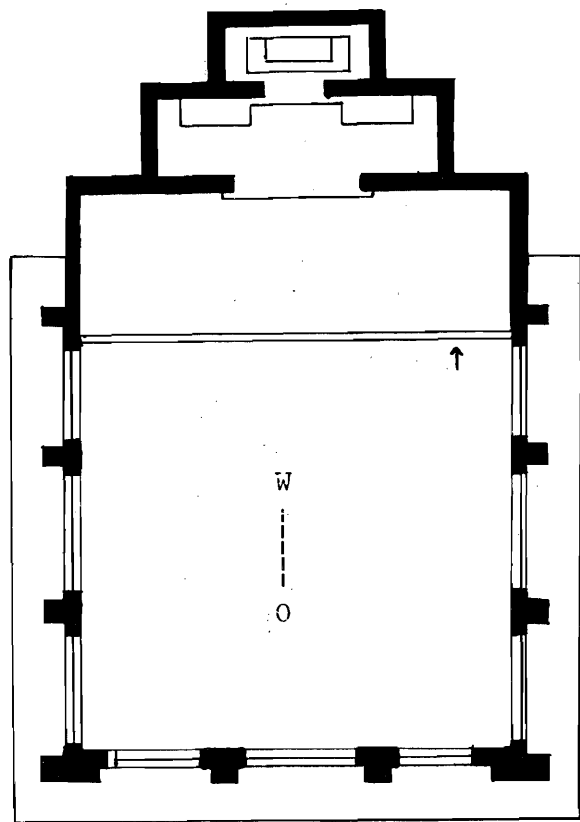
Met betrekking tot die tempel wat hiervoor beskryf en geïnterpreteer is, kan die volgende nou kortliks ter opsomming aangegee word: 1. Die tempel is op 'n spesifieke wyse fisies gelokaliseer en op 'n duidelike manier gedireksionaliseer. 2. Vier alternatiewe van psigiese projeksie is breedweg gesproke in gelyke mate verteenwoordig in die tempel. 3. 'n Sosiale identifisering na binne toe kan opgemerk word, terwyl die interieur 'n verwysing na sosiale stratifisering inhou. 4. Kulturele behouding en ontgrensing staan in 'n gelykmatige wisselwerking met mekaar in die tempel. 5. Die tempel is 'n manifestasie van meerdere religieuse differensiering in die een rigting van 'n spektrum in hierdie verband; en ook van religieuse transendentallisering deur middel van afstand in die een rigting van 'n spektrum in dié verband.

TWEDE TEMPEL

'n Tweede Hindoetempel wat geselekteer is vir *beskrywing* en latere interpretasie in hierdie stuk is — in teenstelling met laasgenoemde punt hiervoor — verteenwoordigend van religieuse immanentisering deur middel van nabyheid in die ander rigting van die spektrum in hierdie verband. Hierdie tempel is die *Sjiwa Subramanja-Tempel*, wat in die vroeë sewentigerjare deur 'n deel van

die Tamilsprekende gemeenskap opgerig is, met 'n *plasing* op die hoek van Heron- en Primarystraat in die noordelike deel van Uitbreiding I van Lenasia-Wes. Wat die *omgewing* van die tempel betref, sien 'n mens dat dit in 'n onbeplante stuk grond staan wat met betonmure en draad afgeskei is van die strate, waarvan die ander kante bebou is met huise, winkels en 'n woonstelblok.

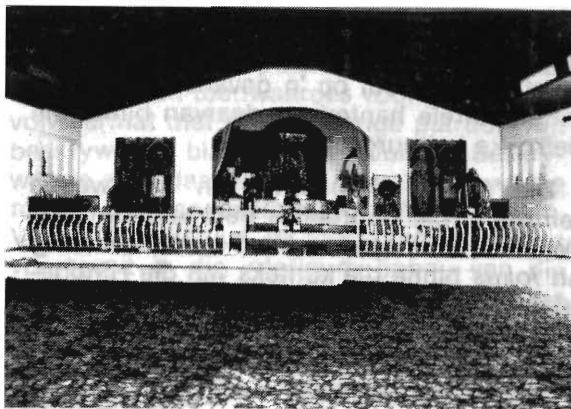
Die benaderde *grondplan* van die tempel (vergelyk Grondplan 2) dui daarop dat dit ook op 'n oos-wes-aslyn georiënteer is. Direkte ingange tot die vierkantige gemeentesaal kom egter aan die oostelike, noordelike én suidelike kante voor en gemarkeerde pla-veisel aan hierdie drie kante aksentueer dié ingange. Verder gaan die gemeentesaal nou



Grondplan 2: Benaderde grondplan van die *Sjiwa Subramanja - Tempel* in Lenasia, Johannesburg.

direk oor in die drie kleinerwordende reghoekige ruimtes van 'n verspringende heiligdom met verskillende altare. Hierdie heiligdom is slegs met twee trappies en lae laterale relings van die gemeentesaal afgeskei. 'n Portaal; 'n liturgiese ruimte tussen die gemeentesaal en die heiligdom; en die ontoeganklikheid van die heiligdom kom dus nie in hierdie tempel voor nie.

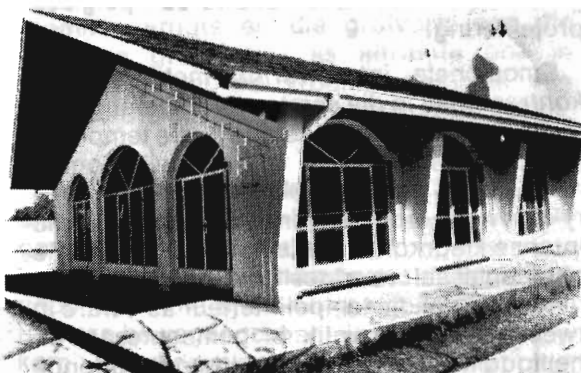
Die *interieure bobou* van die tempel (vergelyk Afbeelding 6) vertoon die volgende:



Afbeelding 6: Interieur van die Sjiwa Subramanja - Tempel in Lenasia, Johannesburg.

Die gemeentesaal is aan drie kante omring met groot rondgeboë glasinsetsels met vensters en deure tussen dun kolomme. Lig val uniform deur hierdie insetsels en word voortgesit deur vertikale vensters wat die eerste ruimte van die heiligdom aan twee kante markeer. Die verskil in venstervorm, twee trappies en lae laterale relings onderskei die gemeentesaal van die eerste ruimte van die heiligdom; terwyl 'n gesamentlike spits plafon met 'n ligverdieping dié onderskeid weer negeer. Kleinerwordende boogingange, vedere trappies, getrapte altare, konkawe toringvorme en kleinerwordende vensterlose ruimtes werk egter weer mee aan 'n groterwordende onderskeid tussen die gemeentesaal en die heiligdom, alhoewel 'n mens vryelik na wes tot in al die ruimtes kan beweeg.

Die *eksterieure bobou* van die tempel (vergelyk Afbeelding 7) *weerspieël* die grond-



Afbeelding 7: Eksterieur van die Sjiwa Subramanja - Tempel in Lenasia, Johannesburg.

plan: Die markerende plaveisel is opgebou. Die vierkantige gemeentesaal en die ewe breë reghoekige ruimte van die eerste deel van die heiligdom vertoon ekstern as 'n gesamentlike kuboïed. Verder vertoon die kleinerwordende ruimtes van die verspringende heiligdom ekstern as kleiner kuboïede aan die westekant van die gebou.

Die *eksterieure bobou* van die tempel (vergelyk weer Afbeelding 7) *weerspieël* ook die *interieure bobou*: Die rondgeboë glasinsetsels van die gemeentesaal lyk ekstern presies soos intern. Die dun kolomme daartussen vertoon aan die oostekant buite dieselfde as binne, terwyl hul aan die noordelike en suidelike buitekante verdik is en diagonaal na bo verspring om die ligverdieping te akkommodeer. Waar hulle aan die westekant ophou sien 'n mens ekstern baie duidelik die vertikale vensteropening wat intern die eerste ruimte van die heiligdom flankeer. Die gesamentlike spits plafon van hierdie ruimte en die gemeentesaal manifesteer ekstern as 'n horisontaal-gerigte Westerse spitsdak. Wes daarvan, en in skerp kontras daarmee, weerspieël kleiner kuboïede met Oosterse konvekse torings daar bo-op die interieur van die twee mees westelike ruimtes van die heiligdom.

Die *eksterieure aankleding* van die tempel (vergelyk weer Afbeelding 7) bestaan slegs uit die volgende: Die staalrame van vensters en deure in die glasinsetsels tussen kolomme vorm 'n duidelik herhalende patroon, terwyl dakteëls en houtsparre onder die uitspringende deel van die dak 'n vaer patroon vorm. Verder is die oostelike fasade met pleisterwerk in lae geometriese relief om die kolomme, glasinsetsels en oploop na die spitsdak geartikuleer. Laastens merk 'n mens as eksterieure aankleding net nog die fiale bo-op die konvekse torings aan die westekant.

Die *interieure aankleding* (vergelyk weer Afbeelding 6) is ook in hierdie tempel ryker en meer gevarieerd. In die gemeentesaal herhaal die patroon van staalrame in die glasinsetsels na binne, asook die laagreliefpleisterwerk in geometriese artikulering van boudede en die houtsparre wat nou die interieure plafon uitmaak. Verder sien 'n mens in dié saal 'n Westerse vloerpatroon met 'n dofkleurige patroon van beskrywende blaarmotiewe. Wes daarvan neem die drie ruimtes van die verspringende heiligdom toe in rykheid van aankleding.

In die eerste ruimte vorm 'n wit gepleisterde muur aan beide kante van die boogingang na die volgende ruimte 'n eenvoudige agtergrond vir aankledings. Laasgenoemde bestaan uit twee blombekransde skilderye van heiliges aan elke kant; uit 'n skildery van Sjiwa

Subramanja (lees ook: seun van Sjiwa) met vergulde omraming op 'n klein altaar regs; uit 'n blombekrandsde en vergrote foto van 'n aanvaarde reïnkarnasie van Sjiwa Subramanja, wat tans in Indië woonagtig is, regs; uit skilderye van ander reïnkarnasies links; en uit 'n drabare troon wat links staan. Vasgeheg aan die lae laterale relings voor hierdie aankledings, vind 'n mens klein smeesterlampies vir die brand van olievlamme.

In die tweede ruimte vorm 'n geteëlde muur aan weerskante van die boogingang na die volgende ruimte 'n meer komplekse agtergrond vir aankledings. Laasgenoemde bestaan uit 'n blombekrandsde beeld van Sjiwa se metgesel, Sakti, teen 'n vergulde spieël en op 'n getrapte altaar regs; uit 'n rangskikking van vrugte en groente in die middel; en uit 'n blombekrandsde beeld van Ganesa (lees ook: ander seun van Sjiwa) op 'n getrapte altaar aan die linkerkant.

In die derde ruimte vorm die ryklik geteëlde muur met glinsterende wimpels wat daarvoor ahang 'n nog komplekser agtergrond vir aankledings, wat helderder beskilder is as dié in die ander twee ruimtes. Hierdie aankledings bestaan hoofsaaklik uit 'n blombekrandsde, sittende beeld van Sjiwa, wat omring is met klein skilderye van sy reïnkarnasies; en uit die Sjiwa-Lingam. Laasgenoemde is 'n swart drie-dimensionele falliese vorm met drie ligte horisontale strepe op.

Interieure aankleding tydens feeste verryk die tempel nog meer. Soos in die geval van die eerste tempel wat bespreek is, word olielampe dan opgesteek; word wierook en kamfer dan gebrand; vul die klank van musiek en religieuse seëninge dan die ruimtes; en dra die priester, musikante en ander gelowiges se helderkleurige syklere, juwele en gesigsbeskilderinge by tot die kompleksiteit van die geheel.

Eksterieure aankleding tydens feeste is in die geval van die tempel hier onder bespreking minder gedemp as in die vorige instansie. 'n Aantog van kleurryke gelowiges is naamlik nie alleen ter sprake nie, maar ook 'n uittoeg wanneer die priester die skildery van Sjiwa Subramanja of die foto van sy aanvaarde reïnkarnasie op die troon plaas en dit, met die gelowiges as sy gevolg, in die omgewing van die tempel omhoog dra en dit weer terugplaas nadat almal weer eens hul skoene op die plaveisel buite gelaat het.

Die beskryfde vorm van die tempel toon ooreenkomste én verskille met dié van die eerste Hindoetempel wat in hierdie stuk bespreek is. Ooreenkomste en verskille kom ook ter sprake wanneer 'n mens in die geval van hierdie tweede gebou deur *interpretasie* verbande wil trek tussen die vorm en die funksie daarvan. Vir dié interpretasie geld

dieselfde kategorieëskema wat vroeër aan die orde gekom het; terwyl verskille met die eerste tempel dui op 'n gevarieerdheid van intrakulturele hanterings daarvan binne die betrokke kultuurgroep.

Die *fisiese oriëntering* van die tweede tempel in die noordelike deel van Lenasia-Wes hou weer eens verband met *lokalisering* en *fokus* binne die konteks van die Hindoeïstiese kosmologie. Daarvolgens vind Sjiwa Subramanja — aan wie die tempel opgedra is — naamlik sy regmatige plek in die noordweste van die kosmiese mandala⁶⁵.

Die fisiese oriëntering van die betrokke tempel hou ook weer eens verband met *direksionalisering* en *rigting* binne die konteks van die Hindoeïstiese geloof in reïnkarnasie en as sodanig is dit op die oos-wes-aslyn georiënteer. Anders as in die geval van die eerste tempel, is daar egter ook ingange na die gemeentesaal vanaf die noordelike en suidelike kante en na hierdie verskynsel word daar later in die interpretasie van die betrokke tempel weer teruggekom.

Psigiese projektering in terme van verstandelike ordening met *lyn en vlak* manifesteer in dié tempel ook in die duidelike vierkant van die gemeentesaal se plattegrond en in die kuboïede interieure opbou daarvan tot onder die plafon. In die tempel eggo hierdie geometrie verder in die laagreliefpleisterwerk om boudele; in die vertikale vensters van die eerste ruimte van die heiligdom; in die reghoekige vensters van die ligverdieping; en, deur die denkbeeldige middellyn, in die laterale simmetrie van die ruimtes van die heiligdom. In vergelyking met die eerste tempel, is hierdie manifestasies van verstandelike ordening egter minder met mekaar geïntegreer vanweë die afwesigheid van verbindende omlystings. Hierdie mindere integrasie maak dan ook ordening ongeskik aan ander alternatiewe van psigiese projektering.

Emosionele *intensivering* met *kleur en kontras* speel in die eerste plek 'n belangriker rol as verstandelike ordening in die tempel. 'n Mens se eerste indruk van die heiligdom is naamlik een van oorweldigende kleure in 'n rykdom van kontraste met mekaar. Hierdie intense kleurkontraste is egter nêrens in die gemeentesaal voortgesit nie en die gevolg hiervan is dat die tempelinterieur as 't ware in twee verdeel, naamlik in gemeentesaal en heiligdom as amper nie-verbandhoudende dele.

Sensuele improvisering met *tekstuur en toonwaardes* speel in die tweede plek ook 'n belangriker rol as verstandelike ordening in die tempel. Helder kleurkontraste in die heiligdom is naamlik aangevul met die

tekstuur en toonwaardes van vrugte, blomme en wapperende wimpels. In die gemeentesaal is tekstuur en toonwaardes voortgesit in die volvloermat met sy dofkleurige patroon van beskrywende blaarmotiewe. Juis die beskrywende aard daarvan skei dit egter af van die meer hiëratisiese vormgewing in die heiligdom. Verder is tekstuur en toonwaardes nêrens voortgesit in die interieure bobou van die gemeentesaal nie, en ook daardeur word die verdeling van die tempel in gemeentesaal en heiligdom beklemtoon, in teenstelling met wat die geval is in die eerste tempel wat bespreek is.

Intuïtiewe *assosiëring* met *metafoor* en *beelding* speel in die derde plek ook 'n belangriker rol in die tempel as verstandelike ordening en verder is dit ook op die heiligdom gekonsentreer, alhoewel verbandlegging as sodanig reeds — soos in die geval van die eerste tempel — in die vorige kategorie vir interpretasie ter sake was en soms die hele tempel betrek het. Die gemeentesaal se vierkantige plattegrond funksioneer naamlik in die aardsheid daarvan as metafoor vir die vroulike beginsel, maar dit is, anders as in die eerste tempel, nie ondersteun deur beelding in skilderye op die mure van dié saal nie. Beelding in, onder andere, hierdie verband is beperk tot die heiligdom, en dit dra ook daartoe by dat die gemeentesaal en die heiligdom verdeel. Hierdie verskynsel kom later in die interpretasie van die betrokke tempel weer aan die orde, terwyl hieronder eerstens nog gekonsentreer word op metafoor en beelding in die heiligdom van die tempel.

Die vroulike beginsel vind beelding in die heiligdom in die vorm van Sakti, die moeder van Ganesa en Sjiwa Subramanja. Dié beginsel word ondersteun deur die aanwesigheid van die seunsgode en die belangrike rol van laasgenoemde. Verder beklemtoon blomme, vrugte en die grotvorm van die konkawe grottorings as attribute ook in hierdie tempel die vroulike beginsel van vrugbaarheid, groei en 'n introverse gerigtheid.

Die manlike beginsel vind ook beelding in die heiligdom en wel in die vorm van die genoemde twee seunsgode; in die vier heiliges en ander reïnkarnasies van manlike gode; en in die Sjiwa-Lingam⁶⁶ as vergestaltung van bewegende manlike fertiliteit. Verder kom die konvekse bergtorings met hul gepunte fiale ook op die eksterieur van hierdie tempel voor as metafoor vir die manlike beginsel met sy ekstroverse gerigtheid.

Die naasmekaarpasing van vroulike en manlike beelde en attribute; die onverbreke-

like eenheid van konkawe grot en konvekse berg; en die drie horisontale strepe op die Sjiwa-Lingam, wat die eenheid van Brama (die skepper), Visjnoe (die instandhouer) en Sjiwa (die vernietiger) verbeeld⁶⁷, suggereer in hierdie tempel ook die volheid van die lewe, soos geïnterpreteer binne Hindoeïstiese verband. Weer eens word hierdie volheid ook geassosieer met koninklikheid, soos verteenwoordig deur die getroonde posisie van Sjiwa Subramanja heel wes in die tempel; deur die wimpels agter hom as verwysing na 'n baldakyn; deur die drabare troon voor in die heiligdom; en deur die gebruik van purper en goud.

Ook in hierdie tempel is dematerialiserende lig 'n metafoor vir die oorgang vanaf die volle lewe na die eenwording met die Absolute. Soos in die eerste tempel, is lig van olielampe tydens feeste in die heiligdom gekonsentreer, waar dit deur dematerialisering die tasbaarheid van die gode nader in ooreenstemming bring met die ontasbaarheid van die Absolute. Anders as in die eerste tempel, vorm ligwerking egter nie 'n gestadige oorgang na die heiligdom in dié tempel nie. Die donkerte van 'n portaal, soos gevolg deur die halflig van 'n gemeentesaal met 'n rigtingaanduidende ligpatroon vanaf 'n ligverdieping na die helder lig van 'n heiligdom, ontbreek naamlik hier. 'n Mens betree dadelik die ruimte van die gemeenskapsaal, wat helder verlig is vanaf die vele glasinsetsels waardeur helder straatlampe ook in die aand inskyn. Verder belig die vensters van die ligverdieping in hierdie geval die gemeentesaal op 'n eweredige wyse. Teenoor die gemeentesaal word die heiligdom dan geleidelik al hoe donkerder en al hoe meer skitterend van lig tydens feeste. Die afwesigheid van 'n gestadige oorgang na die heiligdom deur middel van ligwerking dra ook by tot die verdeling van die gemeentesaal en heiligdom, wat later weer aan die orde kom.

Soos in die eerste tempel, ondersteun die verspreidende reuke van kamfer en wierook en die klank van musiek, wat die ruimtes van die tempel vul, die dematerialiserende funksie van lig, wat die ontasbaarheid en alomteenwoordigheid van die Absolute suggereer. Ook soos in die geval van die eerste tempel, vind die uittrek van skoene voor betreding van die tempel plaas in assosiasie met die eerbied vir diere as deel van 'n reïnkarnatiewe rangorde. Anders as in die eerste tempel, vind hierdie ritueel egter twee keer tydens 'n fees plaas, vanweë die uitdra en terugdra van die troon. Hierdie herhaling sluit aan daarby dat aankledings in die tempel se heiligdom feitlik telkens twee of meer kere herhaal word: Twee heiliges herhaal in twee ander heiliges; die twee seuns van Sakti kom voor; Sjiwa Subramanja kom twee keer voor;

meerdere van sy reïnkarnasies is verbeeld; twee trone is ter sprake; en die vorm van die heiligdom self is drieledig verspringend van aard, met drie konvekse torings op die eksterieur. Hierdie herhaling het 'n bevestigende funksie, terwyl dit ook die politeïstiese dimensie van die Hindoegelooft sterker onderstreep as wat die geval is in die eerste tempel wat bespreek is.

Sosiale organisering in terme van *identifisering* binne groepsverband en soos dit uitdrukking vind in *massa*, speel 'n mindere rol in hierdie verband as in die eerste tempel wat bespreek is. Die tempel is naamlik tektonies baie minder solied en geslote, en wel vanweë die groot muuropervlaktes wat afgestaan is aan glasinsetsels in die gemeentesaal. In hierdie verband kom vier verdere sake ter sprake: 1. Die amper atektoniese aard van die groot deel van die gemeentesaal teenoor die tektoniese soliditeit en geslotenheid van die kleiner deel van die heiligdom help mee daaraan dat die twee ruimtes verdeel. 2. Terwyl tradisionele Hindoetempels in Natal deur middel van tradisionele gedekoreerdheid aan die eksterieur met die omgewing relateer, is die glasinsetsels met staalrame in die betrokke tempel Westers van aard en is die eksterieur, met uitsondering van die fiale, sonder enige tradisionele gedekoreerdheid. 3. Ten spyte van die groot glasinsetsels, verhoed die leegte om die tempel en die betonmure en draad om die periferie daarvan dat dit, in teenstelling met identifisering na binne, na buite relateer met die omgewing, en dus ook met die groter gemeenskap. 4. Uit die voorafgaande sou 'n mens kon aflei dat die tempel 'n kompromitering van sosiale identifisering binne groepsverband uitdruk, sonder dat identifikasie met die breër gemeenskap in sy geheel realiseer, en wel moontlik, onder andere, as gevolg van 'n miskien relatief onakkommoderende intersosiale konteks in Johannesburg.

Sosiale organisering in terme van *stratifisering* binne groepsverband, soos dit uitdrukking vind in die verdeling van *ruimte*, is in die interieur van hierdie tempel nog veel minder aan die orde as in die eerste tempel wat bespreek is. In die betrokke tempel is daar naamlik slegs 'n gemeentesaal en 'n heiligdom. Geen portaal of liturgiese ruimte herinner nog aan 'n strakke sosiale hiërargie nie. Verder dra die betreedbaarheid van al die ruimtes van die heiligdom daartoe by dat stratifisering in terme van sosiale klasse as 't ware genegeer word in die tempel. Anders as in die geval van die eerste tempel wat bespreek is, betrek sosiale stratifisering as interpretasiekategorie egter in hierdie geval wel die ruimte buite die tempel. Die uitdra van die getroonde god na die ruimte buite die

tempel verwys naamlik na die tradisionele kastesistiem binne Hindoeverband. Volgens dié sistiem is die sosiale gemeenskap in vier kastes as priesters, krygsvorste, koopmanne en slawe verdeel⁶⁸. Die eerste drie kastes is as hergebore en dus as hoër in die reïnkarnatiewe kosmiese rangorde beskou⁶⁹, terwyl die vierde kaste as eenmaalgebore, en dus as laer in die reïnkarnatiewe kosmiese rangorde, beskou is⁷⁰. As gevolg hiervan is slegs die eerste drie kastes tradisioneel in tempels toegelaat, terwyl die getroonde god tydens feeste uit die tempel gedra is, sodat die vierde kaste asook kasteloses daarbuite hulself momenteel in die heilige teenwoordigheid kon neerwerp. Na hierdie tradisionele sosiale stratifisering verwys die uitdra van die getroonde god tydens feeste in die tempel onder bespreking terug. In hierdie konteks word dit egter juis 'n "verwysing" genoem omdat die tradisionele kastesistiem binne Hindoeverband nie meer 'n aktualiteit in Suid-Afrika is nie⁷¹; en omdat die ruimte van die omgewing waarin die getroonde god uitgedra word in die vorm-funksie-verband daarvan nie met die tradisionele ritueel kongruent is nie. Die priester met sy gemeentede in aantog dra naamlik die getroonde god na buite vir 'n heterogene gemeenskap van, onder andere, nie-tradisionele Hindoes; van Moslems; en van Christene wat in terme van hul bouwerke rondom die tempel geen verband daarmee het nie en wat, onverskillig teenoor die ritueel, iets gaan koop by die kafee, 'n woonstelblok binnegaan of in motors verblyf.

Kulturele funksionering deur middel van *behouding* van die tradisionele vind in die betrokke tempel ook uitdrukking in *styl*. In hierdie verband is die ruimtelike verspringing van die heiligdom; die konvekse gefiaalde torings aan die eksterieur daarvan; en die aankledings in die interieur daarvan ter sprake. Met betrekking tot die ruimtelike verspringing en eksterieure torings van die heiligdom, kan 'n mens by wyse van eksemplare histories terugverwys na die Indiese *Kandarja-Tempel* in Krajuraho⁷² en die *Lingaraja-Tempel* in Bhubaneswar⁷³. Met betrekking tot styl in die aankledings van die heiligdom, kan 'n mens verder terugverwys na die hiëratisiese aspek van die tradisionele vormgewing in die beeldende uitdrukking binne Hindoeïstiese verband.

Kulturele funksionering deur middel van *ontgrensing* van die tradisionele in ons heterogene land staan egter voorop in die betrokke tempel en dit kan geïdentifiseer word as 'n mens na die hele *vormsamehang* van die gebou in sy omgewing kyk. In hierdie verband is die nie-tradisionele verdeling van die gemeentesaal en die heiligdom in twee

amper onverwante ruimtes ter sprake. Verder is die plasing van die tempel in 'n leegte en die daarmee gepaardgaande isolasie daarvan uit die tradisionele landelike of stedelike tempelkompleks opvallend. Die vormsamehang dui ook op hierdie wyse daarop dat daar op konkrete dele gekonsentreer is, eerder as op 'n meer abstrakte raamwerk van verhoudinge tussen die dele. Hierdie punt hou verband daarmee dat verstandelike ordening van dele tot 'n koördinaatsisteem van verbindende lyne en vlakke ondergeskik is aan emosionele intensivering, sensuele improvisering en intuitiewe assosiering in die betrokke tempel. In hierdie opsig verskil die tempel van die eerste een wat bespreek is en behoort dit dan ook aan 'n ander en minder abstrak ingestelde intrakulturele groepering. Die betrokke groepering bestaan veral uit ambagslui en verkoops-mense, en is as sodanig meer praktyk-gerig en pragmaties ingestel as wat die geval is met die meer akademies gerigte groepering aan wie die eerste tempel behoort. Hierdie meer praktyk-gerigtheid versterk die Hindoeïstiese klem op tasbaarheid soos, onder andere, gesien kan word in die nog ryker aankledings in die heiligdom van die tweede tempel; terwyl die meer pragmatiese ingesteldheid daarin manifesteer dat die meer beskikbare Westerse boukomponente opgeneem is in 'n eklektiese geheel, wat die tradisionele ont-grens. In hierdie verband merk 'n mens die gebruik van gepleisterde baksteen; die Westers-geïnspireerde ligverdieping; die spitsdak van die gemeentesaal; die Westerse volvloermat en geglasuurde teëls; die Westerse beton- en draadomheining; en die glasinsetsels in die mure van die gemeentesaal, met hul Westerse staalraamvensters. Omdat hierdie glasinsetsels feitlik die hele muuropervlak beslaan, is daar dan ook nie plek vir die tradisionele eksterieure dekorasie wat gebruiklik was op Hindoetempels nie.

Meer nog as in die geval van die eerste tempel wat bespreek is, staan *religieuse transformering* soos dit uitdrukking vind in hierdie tweede tempel, in die teken van *meerdere differensiering* en vind dit konkretisering in *meervoud*. Wat die eksterieur betref, sien 'n mens dié meervoud in die onderskeid tussen kuboïed, spitsdak, torings en fiale. In die grondplan en interieur manifesteer dit in onderskeie groottes en proporsies; en in die laagheid en hoogheid en ligheid en donkerheid van verskillende ruimtes. Verder herken 'n mens meervoud in die groot rykdom aan toevoegings waarmee die heiligdom aangekleed is in bevestiging van 'n differensierende politeïsme en 'n strategie van assimilering eerder as van uitsluiting.

Daar is vroeër verwys na 'n spektrum wat

strek tussen die mens se eerbiedige afstand ten opsigte van die goddelike en die mens se ervaring van die intieme nabyheid van die goddelike. Daar is ook later genoem dat die betrokke tempel vir bespreking geselekteer is as verteenwoordigend van *religieuse interpretering* in terme van *immanentisering*, ofte wel die ervaring van die intieme teenwoordigheid van die goddelike binne Hindoeïstiese verband, soos dit manifesteer in *nabyheid*. Nabyheid in hierdie geval manifesteer naamlik soos volg: 1. Die groot glasinsetsels in die mure van die gemeentesaal suggereer die toeganklike nabyheid van die gode en die feit dat dié gemeentesaal terselfdertyd ook diens doen as gemeenskapsentrum, versterk die indruk van die nabyheid van die gode selfs in sekulêre verband. 2. Die horisontaalgerigte spitsdak suggereer 'n geneigdheid na onder en bring as 't ware die gode "af aarde toe" en tot nabyheid aan die mens. Hierdie funksie van die dak word ondersteun deur die laagheid van die konvekse torings van die eksterieur. 3. Die afwesigheid van 'n portaal en 'n liturgiese ruimte verhoed 'n gestadige naderbeweeg in fases van groter eerbied en gewydheid. Wanneer 'n mens die gemeentesaal betree is 'n mens daarom dadelik naby die heiligdom. 4. Die heiligdom is betreedbaar vanuit die gemeentesaal en daardeur word die nabyheid van die gode onderstreep. 5. Die betreedbare heiligdom kan deur enige van die gelowiges aangekleed word met blomme en vrugte, en dit beklemtoon ook die intieme nabyheid van die gode. 6. Die voorste gedeelte van die heiligdom deel dieselfde breedte met die gemeentesaal en is net 'n baie klein hoogte daarbo verhef, om sodoende ook die afstand tussen die gelowiges en die gode in te krimp. 7. Die heiligdom is minder donker as wat die geval is in die eerste tempel wat bespreek is, en daarom het dit minder van die misterieuse karakter wat in daardie tempel 'n afstand tussen die gode en die gelowiges help vestig. 8. Tydens feeste verleen die dematerialiserende funksie van lig van die olielampe ook in die betrokke tempel 'n mistieke en afstand-skeppende karakter aan die heiligdom, maar met dié verskil dat gelowiges self die olielampe op die relings voor die heiligdom aansteek en ook só baie naby aan die gode te staan kom. 9. Anders as in die eerste tempel wat bespreek is, val daar in hierdie geval geen ligpatroon vanaf die ligverdieping om 'n sentrale perspektieflyn te vorm wat die afstand vanaf ingang na heiligdom beklemtoon nie. Verder kan die gemeentesaal vanaf

drie kante betree word, en ook op hierdie wyse is afstand ten opsigte van die gode ingekort ter wille van 'n meer direkte toeganklikheid tot die goddelike. 10. In vergelyking met die vormgewing van die beelde in die eerste tempel wat bespreek is, is die beelding in hierdie geval minder hiëratis en meer beskrywend van aard, terwyl foto's van goddelike reinkarnasies heeltemal lewensgetrou is. Daardeur kom die gode minder afgetrokke en verwyderd voor, en ook op hierdie manier word religieuse interpretering van die goddelike as immanent of onverwyderd van die hier en nou deur middel van nabyheid gekonkretiseer.

Met betrekking tot die tempel wat hiervoor beskryf en geïnterpreteer is, kan die volgende kortliks hier ter opsomming aangegee word: 1. Dié tempel is ook op 'n spesifieke wyse *fisies* gelokaliseer, maar vanweë die syingange minder duidelik gedireksionaliseer. 2. Van die vier alternatiewe van *psigiese* projeksie is verstandelike ordening ondergeskik aan die ander drie. 3. *Sosiale* identifisering na binne is minder ter sprake as in die geval van die eerste tempel, terwyl 'n paradoksale verwysing na sosiale stratifisering na buite manifesteer. 4. *Kulturele* behouding is minder ter sprake as ontgrensing in die vorm-funksie-verband van die tempel en hiermee hou die minder duidelike direksionalisering; die ondergeskiktheid van verstandelike ordening; en die paradoksale verhouding tussen identifisering en stratifisering verband. 5. In vergelyking met die eerste tempel wat bespreek is, is hierdie tempel 'n nog meer opvallende manifestasie van meerdere *religieuse* differensiering in die een rigting van 'n spektrum in hierdie verband; en is dit 'n manifestasie van religieuse immanentisering deur middel van nabyheid in die een rigting van 'n spektrum in dié verband. In hierdie, laasgenoemde, opsig kan hier genoem word dat religieuse afstand en nabyheid — soos dit respektiewelik in die twee tempels manifesteer — binne Hindoe-verband as sinchroniese alternatiewe eerder as diachroniese fases voorkom⁷⁴. Hierdie sinchronisiteit hou dan ook verband met die belangrikheid van kosmiese duur eerder as chronologiese tydopeenvolging binne Hindoeïstiese konteks⁷⁵.

GEVOLGTREKKING

Ter afsluiting met betrekking tot die vorm-funksie-verband van die Hindoetempel as religieuse geboutipe in Johannesburg, kan

die volgende hier gestel word: 1. Die Hindoetempels *deel* 'n spektrum ten opsigte van differensiering en vul daarin 'n posisie van meerdere differensiering. 2. Die Hindoetempels *deel* 'n ander spektrum — naamlik een van alternering tussen religieuse afstand en nabyheid en hierdie alternatiewe manifesteer sinchronies in verskillende tempels. 3. Die Hindoetempels *deel* kategorieë vir beskrywing en interpretering. 4. Die betrokke tempels deel 'n derde spektrum. Hierdie spektrum strek tussen assimilering en akkommodering van die nie-eie in die een rigting en representering en verwerping van die nie-eie in die ander rigting. Die Hindoetempels vul in hierdie spektrum 'n posisie van *assimilering en akkommodering*, wat verband hou met meerdere differensiering en wat ingebed is in die politeïsme waardeur die Absolute binne Hindoeverband manifesteer.

AANTEKENINGE

- 1 Vergelyk Mikula, Kearney en Harber, 1982: 9 en 100 vir afbeelding en dokumentasie.
- 2 Vergelyk Chotai, 1980: 147-155.
- 3 Vergelyk Mikula, Kearney en Harber, 1982: 9 en vir afbeeldings.
- 4 Vergelyk soos hierbo.
- 5 Vergelyk Mikula, Kearney en Harber, 1982: 9 en 100 vir afbeelding en dokumentasie.
- 6 Vergelyk Mikula, Kearney en Harber, 1982: 9; die twee Hindoetempels wat geselekteer is vir bespreking in hierdie afdeling; en die *Visjoe Tempel* wat in 1965 in Penguinstraat in Lenasia Uitbreiding I gebou is.
- 7 Vergelyk Mikula, Kearney en Harber, 1982: 7.
- 8 Vergelyk die *Encyclopaedia Britannica*, 1969, 11: 507.
- 9 Vergelyk Mikula, Kearney en Harber, 1982: 5.
- 10 Vergelyk die *Encyclopaedia Britannica*, 1969, 11: 507; 12: 103 en 104; Chotai, 1980: 147-155; en die latere bespreking van die twee geselekteerde Hindoetempels in hierdie stuk.
- 11 Vergelyk die *Encyclopaedia Britannica*, 1969, 11: 507.
- 12 Vergelyk Chotai, 1980: 151.
- 13 Vergelyk die *Encyclopaedia Britannica*, 1969, 11: 509.
- 14 Vergelyk die *Encyclopaedia Britannica*, 1969, 11: 507.
- 15 Vergelyk die *Encyclopaedia Britannica*, 1969, 11: 509.
- 16 Vergelyk Mikula, Kearney en Harber, 1982: 17.
- 17 Vergelyk soos hierbo.
- 18 Vergelyk die *Encyclopaedia Britannica*, 1969, 12: 94 en Mikula, Kearney en Harber, 1982: 16 met betrekking tot tasbaarheid en sintuiglikheid binne Hindoeverband.
- 19 Vergelyk Mikula, Kearney en Harber, 1982: 6-7.
- 20 Vergelyk die *Encyclopaedia Britannica*, 1969, 11: 512.
- 21 Vergelyk Delfgaauw, 1974: 101 en Mikula, Kearney en Harber, 1982: 7.
- 22 Vergelyk Mikula, Kearney en Harber, 1982: 7.
- 23 Vergelyk Schmidt, 1982: 15 en 16.
- 24 Vergelyk Mikula, Kearney en Harber, 1982: 6.
- 25 Vergelyk Schmidt, 1982: 34.
- 26 Vergelyk respektiewelik die woonhuis van mnr. N. Naidoo op erfnummer 4016, Salviastraat nummer 10 in Lenasia Uitbreiding III; en die Rajshree Boetiek, Winkelnummer 21 van die Oosterse Plaza in Fordsburg.
- 27 Vergelyk Schmidt, 1982: 32.

- 28 Vergelyk Mikula, Kearney en Harber, 1982: 16.
 29 Vergelyk Schmidt, 1982: 159.
 30 Vergelyk Neumann, 1970: 42.
 31 Vergelyk Neumann, 1970: 6-14.
 32 Vergelyk Neumann, 1970: 13.
 33 Vergelyk Neumann, 1970: 20 en 21.
 34 Vergelyk die *Encyclopaedia Britannica*, 1969, 11: 511.
 35 Vergelyk Neumann, 1970: 195-219.
 36 Vergelyk Neumann, 1970: 155.
 37 Vergelyk die kontras tussen die aard van vroulike en manlike attribute in Neumann, 1970: 6-14; 42 en 155.
 38 Vergelyk Neumann, 1970: 195-219.
 39 Vergelyk Mikula, Kearney en Harber, 1982: 16.
 40 Vergelyk soos hierbo.
 41 Vergelyk Neumann, 1970: 23.
 42 Vergelyk die *Encyclopaedia Britannica*, 1969, 11: 511.
 43 Vergelyk Heidema en Schmidt, 1980: 13.
 44 Vergelyk Mikula, Kearney en Harber, 1982: 16 en 17.
 45 Vergelyk afbeeldings 5.23 en links onder op p.39 in Mikula, Kearney en Harber, 1982.
 46 Die Hindoegemeenskap van Suid-Afrika is by verreweg die meeste ingeburger in Natal waar Indiërs 'n integrale deel van die koophandel vorm. Vergelyk in hierdie verband "India comes to Natal", 1980: 51-63. Verder kan hier ook geponeer word dat die oorwegend Engelssprekende Natal in die afgelope dekades 'n oorwig aan blanke lede van liberaal-gesinde politieke partye soos die Progressiewe Federale Party en die Nuwe Republiek Party gehad het; terwyl die oorwegend Afrikaanssprekende Transvaal in die afgelope tyd uiters konserwatiewe politieke partye soos die Herstigte Nasionale Party en die Konserwatiewe Party opgelewer het.
 47 Vergelyk hierbo.
 48 Vergelyk Gardner, 1959: 61 en afbeeldings 2-17.
 49 Vergelyk Mikula, Kearney en Harber, 1982: 5.
 50 Vergelyk Wu, 1968: 22 en afbeelding 55.
 51 Vergelyk die *Encyclopaedia Britannica*, 1969, 12: 90 vir afbeelding.
 52 Vergelyk die *Encyclopaedia Britannica*, 1969, 12: plaat VI links vir afbeelding.
 53 Vergelyk die *Encyclopaedia Britannica*, 12: plaat II regs bo vir afbeelding.
 54 Vergelyk Wu, 1968: afbeeldings 35, 37-39 en 52.
 55 Vergelyk Westheim, 1919: afbeelding 15; en Wu, 1968: afbeelding 28.
 56 Vergelyk Westheim, 1919: afbeelding 29; en Wu, 1968: afbeelding 78.
 57 Vergelyk Westheim, 1919 en Wu, 1968 se afbeeldings.
 58 Vergelyk soos hierbo en Mikula, Kearney en Harber, 1982: afbeelding 5.38.
 59 Vergelyk Gardner, 1959: 62, 64, 169, 172, 196, 233, 248, 249 en 257.
 60 Vergelyk Parrinder, 1963: 23 met betrekking tot die herkoms van die god Krishna en die *Encyclopaedia Britannica*, 1969, 18: 1143 met betrekking tot die herkoms van die Heilige Ramakrishna (1836-1886).
 61 Vergelyk Wu, 1968: afbeelding 46 en Mikula, Kearney en Harber, 1982: 7 en 10.
 62 Vergelyk Mikula, Kearney en Harber, 1982: 16.
 63 Vergelyk die ingeslotenheid na binne deur middel van massa soos met betrekking tot die betrokke tempel onder die kategorie van *sosiale identifisering* bespreek is.
 64 "Thus Indian art is essentially a hieratic art devoted to the exposition of the personality and acts of deities, and providing for their service. Authoritative texts declare that the making of images of deities leads to heaven, not the making of realistic likenesses of men. . ." (*Encyclopaedia Britannica*, 1969, 12: 95).
 65 Vergelyk Mikula, Kearney en Harber, 1982: 7.
 66 Vergelyk Mikula, Kearney en Harber, 1982: 17 met betrekking tot die Sjiwa Lingam as falliese embleem.
 67 Vergelyk Mikula, Kearney en Harber, 1982: 17 en 'n fotoportret van Sri Karunaiananda Swamigal in "Stalwarts of the Sungum", 1980: 25.
 68 Vergelyk Parrinder, 1963: 28 en die *Encyclopaedia Britannica*, 1969, 5: 24-33.
 69 Vergelyk soos hierbo.
 70 Vergelyk soos hierbo.
 71 Vergelyk die *Encyclopaedia Britannica*, 1969, 5: 32 en Chotai, 1980: 151.
 72 Vergelyk Westheim, 1919: afbeelding 35.
 73 Vergelyk Wu, 1968: afbeelding 54.
 74 Die tempels onder bespreking is beide in die vroeë sewentigerjare gebou en staan as sodanig sinchronies naasmekaar as verteenwoordigend van die alternatiewe van afstand en nabyheid.
 75 Vergelyk Delfgaauw, 1974: 101 met betrekking tot durasie en ook die *Encyclopaedia Britannica*, 1969, 11: 509 en Mikula, Kearney en Harber, 1982: 7.

BIBLIOGRAFIE

- Chotai, S. 1980. "The Hindu Community of South Africa". In *The Settlers*. 1980: 147-155. Durban: The Indian Academy of South Africa.
 Delfgaauw, B. 1974. *De wijsbegeerte van de 20e eeuw*. Baarn: Wereldvenster.
Encyclopaedia Britannica. 1969. 24 vols. Chicago: William Benton.
 Gardner, H. 1959. *Art through the Ages*. London: G. Bell.
 Heidema, J. en Schmidt, L. 1980. *Aspekte van ruimte en tyd in die Westerse kuns en wetenskap*. Johannesburg: RAU B9.
 "India comes to Natal". 1980. In *The Settlers*. 1980: 51-63. Durban: The Indian Academy of South Africa.
 Mikula, P., Kearney, B. and Harber, R. 1982. *Traditional Hindu Temples in South Africa*. Durban: Hindu Temple Publications.
 Neumann, E. 1970. *The Origins and History of Conscientiousness*. Princeton: Princeton University Press. (Eng. trans.).
 Parrinder, E.G. 1963. *What World Religions Teach*. London: George G. Harrap.
 Schmidt, L. 1982. "Koördinate in die visuele vorm en betekenis van die skilderkuns in die moderne tyd" Johannesburg: RAU. Ongepubliseerde proefskrif.
 Smith, E.B. 1956. *Architectural Symbolism of Imperial Rome and the Middle Ages*. Princeton: Princeton University Press.
 "Stalwarts of the Sungum". 1980. In *The Settlers*. 1980: 25-26. Durban: The Indian Academy of South Africa.
 Westheim, P. 1919. *Indische Baukunst*. Berlin: Ernst Wasmuth.
 Wu, N.I. 1968. *Chinese and Indian Architecture*. London: Studio Vista.