

Die gesin van wyle Ds. Pieter van Drimmelen in Pretoria omstreeks 1922. Van links na regs:
Pieter van Drimmelen junior - Lucie Louise Mathilde - Govert Cornelis - Frederik Willem - Maria
Elizabetha van Drimmelen gebore Gastmann - Albert Ludwig Eduard.

Die fotograaf was 'n Nederlandse immigrant,
gevestig aan die Marktstraat, Pretoria-Sentraal.

Van links na regs Mevrou Katharina (Käthie) van Drimmelen gebore Dürmaier - Carl (staande), seun van haar en Nicolaas van Drimmelen - Nicolaas van Drimmelen, ouere broer van Ds. Pieter van Drimmelen

Foto familie Van Drimmelen



Anna Adriana van Drimmelen, 1883-19.., enigste suster van Ds. Pieter van Drimmelen, op die leeftyd van 18 jaar

Foto familie Van Drimmelen



FANIE ELOFF SE BEELD VAN DIE GEES VAN SPORT

Sedert 1936 pryk 'n standbeeld van die bekende beeldhouer Fanie Eloff by die Loftus Versfeld (met 'n letter f) Stadion in Pretoria, voorheen die Oostelike Sportgronde van Pretoria genoem. Die kunswerk stel 'n sportbeoefenaar voor en heet "Gees van Sport" as 'n soort samevatting van uiteenlopende sportsoorte. Die beeld trek egter min aandag, is by die publiek min bekend en kom kenlik nie tot sy reg nie, miskien omdat daar te min ruimte rondom die beeld is. Daarom is 'n komitee aangewys deur die Departement Kultuur en Rekreasie van die Pretoriase Stadsraad om na te gaan of verskuiwing van die beeld na die Pilditch Atletiek Stadion in Pretoria-Wes sinvol sou wees. Onder die komiteede is die voorsitter van die Pretoriase Historiese Vereniging alias Genootskap Oud-Pretoria, Dr. N.A. Coetzee, en die ondervoorsitter daarvan, mnr. Willem J. Punt. Die komitee het op sy vergadering op 27 Oktober 1994 ooreen gestem dat daar meriete in die verskuiwing van die beeld is, mits drie voorwaardes vervul sal word, en sal dit aan die Departement rapporteer.

Stadsraadslid H.P. Laubscher het op 15 Desember 1993 die onderstaande memorandum aan mnr. Mark Theron, Uitvoerende Direkteur Kultuur en Rekreasie, oor die beeld van Fanie Eloff gestuur.

"Geagte mnr Theron

Eloffpark: Gees van Sport

3. Die historiese agtergrond`

3.1 Die Stadsraad van Pretoria het op sy vergadering van 19 Oktober 1911 die terrein tot die beskikking van sport gestel. Die datum kan dus aanvaar word as die datum waarop die eerste naamsverandering van Oostelike Meent na Oostelike Sportgronde plaasgevind het. Die Oostelike Meent het in 1889 tot stand gekom toe 'n hof na 'n stryd oor eiendomsreg tussen E.P.A. (Eddie) Meintjes van Arcadia, Jimmy Mears van Sunnyside en P.J. Kotze van Brooklyn beslis het dat die stuk grond as uitvalgrond beskou moet word en na die staat moet terug val om gebruik te word as uitspangrond vir besoekers en as gesamentlike weiding vir die diere van die inwoners van Sunnyside. Die grond was aanvanklik 86 morg 448 vk roede groot. Op die grond is later die kampus van UP wes van Roperstraat, Pretoria Boy's High School en die Oostelike Sportgronde uitgelê. Tussen 1904 en 1911 is daar in 'n stadium gepoog om 'n gholfbaan op die deel van die grond wes van die Delagoabaai-spoorlyn, wat die grond in twee gesny het, uit te lê. Die klub, die Sunnyside Gholfklub onder die leiding van Sir Richard Solomon, het egter doodgeloop toe die Pretoria Buiteklub in 1909 onder die leiding van Sir Julius Jeppe gevestig is.

3.2 Die laning bome is in 1912 uitgelê om 'n eenheid te vorm met die Ou Lettere-gebou wat in 1910 gebou is. Die plan was

dat die laning van die gebou tot in Parkstraat (ongeveer die hoek van Park- en Kirknessstrate) sou gaan. Hiermee is ook groot teenspoed ondervind. Aanvanklik is op aanbeveling van die Departement van Bosbou Eucalyptus Viminalis aangeplant. Teen 1924 was die meeste van die bome al dood. Daar is toe aanbeveel dat die buitekant van die laning met Eucalyptus Polyanthemos herplant word en die binnekant met Pinus Longifolia.

3.3 Die beeld is deur Fanie Eloff, 'n kleinseun van Paul Kruger, in Suid-Afrika tydens een van sy sporadiese besoeke geskep. Dit is hierna vir hom deur Alexis Rudier in Parys, Frankryk, gegiet. Eloff het die beeld toe in 1929 in Johannesburg uitgestal tydens 'n gesamentlike uitstalling met die skilder J.H. Pierneef. Dr. F.V. Engelenburg, die redakteur van "Die Volkstem" en weergalose kultuurmens, het die Gees van Sport beskou as Eloff se Magnus Opus. Weens die monumentale omvang van die werk was dit uit die staanspoor duidelik dat die beeld slegs in 'n nasionale versameling gehuisves sou kon word.

Engelenburg wat, teen die algemene opvatting van sy tyd in, Eloff as 'n briljante kunstenaar beskou het, wou dat die beeld deur die Stadsraad van Pretoria aangekoop word. Engelenburg was 'n man met baie invloed in die hoofstad. Eloff wou £500 vir die werk gehad het. Dit was egter die begin van die resessie en die raad het gewik en geweeg.

'n Kort aanhaling uit die debat in die Raad op 29 Mei 1929 gee 'n indruk oor die gevoel.

Rdl. Patmore: Daar is mense wat in die stad verhongers en nou wil die raad vir hulle die spreekwoordelike klip gee.

Rdl. Dey: Nee dis brons.

Rdl. Patmore: Nou, dis nog erger. As mnr. Eloff sou weet dat die beeld £500 kos terwyl die mense in die stad verhongers draai hy in sy graf om.

Rdl. Dey: Maar mnr. Eloff leef nog.

Rdl. Patmore: Dan is dit nog erger.

Die raad het tog met 8 stemme teen 4 besluit om die beeld te koop. Engelenburg was verheug, maar die Raad se probleme het nou eers begin. 'n Storm van kritiek het oor die raadslede se koppe losgebars. Dit was veral die naaktheid van die beeld wat vir baie konserwatiewe Pretorianers onaantoonbaar was.

Die Stadsraad het toe 'n baie eienaardige ding gedoen. Hulle het vir Eloff sy £500 gegee, maar niks gedoen om die beeld in ontvangs te neem nie. Die kunstenaar, wat verlangend was om terug te kom in Parys, het die beeld toe by die huis van sy suster in Parkstraat laat aflaai. Sy suster, mev. Gezina van der Merwe, het in die huis in Parkstraat gebly wat

vandag die Gerhard Moerdyk Restaurant huisves. In die huis se tuin het die beeld tot 1935 gestaan.

Na haar, mev. Van der Merwe, se dood wou die nuwe eienaars nie die beeld langer oppas nie. Familie-oorlewering wil dit hê dat die nuwe eienaar se kinders by die skool gespot is oor die kaal man in hul tuin! (Bron: Die staatsheraldikus, mnr. Brunell. Sy skoonouers was die nuwe intrekkers en sy vrou was die een met wie die spot gedryf is.)

Teen 1936 het die storm oor die beeld al effens oorgewaai en gedagtig aan sy naam, en ook weens die gerieflike ligging teenoor die huis, is die beeld toe by die hoofingang van die Oostelike Sportgronde geplaas. Ongelukkig het die Raad toe 'n bronsplaat met die verkeerde inligting aan die beeld se voetstuk vasgemaak [Eloff: 1936 (sic)].

Die Oostelike Sportgronde het in daardie stadium rugby, krieket, tennis, rolbal en kroukie gehuisves. In 1938 het Noord-Transvaal Rugbyunie tot stand gekom en met die ontwikkeling van Loftus Versfeld deur die jare en veral sedert 1977 is die ander sportsoorte almal uitgeboer en staan die beeld nou in die agterplaas van die beroemde rugby-stadion.

Eloff is op 20 November 1947 in Pretoria oorlede. Die Stadsraad het toe 'n aanbod om al die werke uit sy boedel vir £7000 aan te koop van die hand gewys. Slegs 'n borsbeeld van pres. M.T. Steyn en die beeldjie die Russiese Balletdanser is wel aangekoop.

4. Die Gees van Sport in 'n Pretoria perspektief

Pretoria is besonder gelukkig dat hy monumentale werke van al Suid-Afrika se belangrikste beeldhouers besit. Van Anton van Wouw is daar die Kruger-beeld op Kerkplein, van Moses Kotler is daar pres. Burgers in Burgerspark en van Coert Steynberg is daar pres. M.W. Pretorius voor die Stadsaal saam met sy twee ruitersbeelde - Andries Pretorius by die stadsaal en genl. Louis Botha by die Uniegebou.

Saam met genoemde werke vorm die Eloff-beeld 'n belangrike kultuurhistoriese kunsketting. Dit is dus belangrik dat die beeld op die regte plek moet staan. Waar hy tans staan, is hy deur die Stadsraad in 1936 uit moedeloosheid geplaas. Met die oog op die Rugby-Wêreldbeker wat in 1995 ook in Pretoria plaasvind kan daar dalk met Noord-Transvaal rugbyunie onderhandel word of die beeld nie by die hoofingang van Loftus Versfeld geplaas moet word nie. Dit sou die beeld minstens weer die funksie laat vervul wat die Stadsraad in 1936 aan hom toegeken het. Dit is maar net 'n moontlikheid.

(Ek het die name van Danie de Jager en Phil Minnaar doelbewus uitgelaat by SA se belangrikste beeldhouers omdat altwee nog leef.)

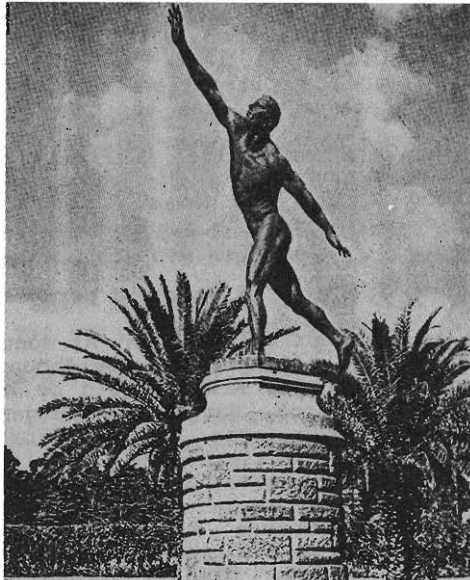
5. Afsluiting

Alhoewel ek beseef dat dit die maklikste en goedkoopste is om net niks met die beeld te doen nie en hom te laat waar hy is, is ek oortuig dat dit nie in kultuurhistoriese belang is nie. Moet u asseblief nie laat mislei deur kultuurhistoriese dwaalleraars nie.

Jammer vir die lang brief, maar ek wou u die agtergrond volledig laat bekom. Mag ek u en u personeel 'n baie vreugdevolle en uitdagende 1994 toewens.

Ek bly
U dienswillige dienaar

w.g H.P. Laubscher"



Beeld van Fanie Eloff, genaam "Gees van Sport" (Spirit of Sport) in die palmetuin naby Loftus Versfeld Stadion, vroeër die Oostelike Sportvelde. Die beeld is in brons gegiet deur Alexis Budier te Parys in Frankryk en in 1936 opgerig. Die uitgebeelde atleet is m.i. vermoedelik 'n speerwerper of koeëlwerper, gesien die stand van die regterarm en regterhand, en geen abstrakte beeld nie. Ook die voetstuk is besonder mooi van vorm.

Foto in "Eufeës Album van Pretoria, 1855-1955", waarop die palme die beeld nog nie so oorskadu as nou die geval is nie.

DIE PRETORIA-ZOUTPAN EN DIE ONTSTAAN DAARVAN

deur C de Jong

Ongeveer 45 kilometer noordoos van die Kerkplein in Pretoria-Sentraal lê die Zoutpan. Dit is 'n merkwaardige natuurverskynsel en reeds vroeg het reisigers in Transvaal daaroor berig. Dit is 'n sirkelvormige krater, waarvan die rand ruim 30 meter bo die gelyk veld en ongeveer 100 meter bo die vloer van die krater oprys. Op die bodem van die krater is 'n soutmeer. In droë tye word dit deur 'n krans van wit sout en soda, namate die water verdamp, omring.

Een van die eerste berigte oor die natuurverskynsel is van Friedrich Heinrich Jeppe in 1868. Die vertaling van sy berig lui: "Die soutpan aan die linkerkant van die pad (van Pretoria na Waterberg) maak 'n merkwaardige indruk. 'n Mens sien van ver slegs 'n paar uiteenliggende koppies, maar op die top daarvan aangekom boei 'n wonderlike gesig die oog van die reisiger. Meer as duisend voet laer strek 'n groot meer hom uit, rondom ingesluit deur hoë, fantastiese rotse wat begroei is met struik wat hulle in die stil water van die meer weerspieël. Die water is in die middel donker, maar word na die oevers gaandeweg ligter sodat dit uitloop in 'n verblindende wit kring van soutkristalle wat in die sonskyn soos ys glinster. Die pad wat van die steil helling na die vlak van die meer kronkel, lyk só gevaarlik dat 'n mens aan die begin daarvan sou twyfel of dit met 'n wa en osse berybaar is, indien hy nie diep benede onder hom mense besig sou sien wat sout op 'n wa laai nie. Benede aan die rand van die meer aangekom, sien 'n mens dat die water 'n rooi kleur het; die sout lê in groot kubiese kristalle op die bodem van die meer wat in die middel nie dieper as twee voet skyn te wees nie. Die water bevat bromium en jodium asook salpeter, soda en kalk en sou te oordeel na die bestanddele 'n uitstekende geneesmiddel teen alle velsiektes kon wees, miskien beter as die gebruik van die beroemdste Duitse badplase wat jaarliks deur duisendes besoek word. Hierdie meer skyn bo 'n versonke vulkaan ontstaan te wees, want die hele streek rondom dui vulkaniese oorsprong aan."¹⁾

Ook Percy A. Wagner, geoloog by die Staatsdepartement van Mynwese en skrywer van die deeglike verhandeling "The Pretoria Saltpan, A soda caldera" (Pretoria, 1922), begin sy nugtere wetenskaplike beskouings met romantiese indrukke van die Zoutpan. Hy skryf: "Presenting no unusual feature from a distance, the ridge to the surprise of the stranger is found on approach to be almost perfectly ring-shaped and to enclose a great, flat-bottomed amphitheatrical depression, the floor of which, generally covered in its outer portion by a dazzling white saline incrustation, lies mostly 200 feet below the average level of the surrounding country... The dark pool with its broad white border, in their unique setting, makes a most striking picture and one not easily effaced from the memory. The view is perhaps most impressive by moonlight when the sombre shadows cast on the salt-

bush-clad crags above produce a most weird effect."²⁾ Vir Wagner is die Zoutpan dus "a haunted place". Louis Leipoldt beskryf dié geheimsinnige sfeer in sy gedig "Die soutpan" oor 'n ander soutpan.³⁾

Jan C. Smuts noem in sy oorlogsherinneringe die Pretoria-Zoutpan "that yet unexplained natural wonder the Salt-pan"⁴⁾. Smuts verwys na die ontstaan van die krater. Daar is vanouds twee verklarings van die ontstaan, die vulkaanteorie en die meteorietteorie. Eersgenoemde is gehuldig deur die belangrike Suid-Afrikaanse geoloog prof A.L. du Toit, onder meer in sy boek "Geology of South Africa". Die krater, weens sy vulkaniese oorsprong "caldeira" (Portugees vir ketel) genoem, sou in die Kryttyd (laat Terslêr) of die Kwartêr ongeveer 200 000 jaar gelede ontstaan het. Weens die ontbreek van lawa en ander bestanddele uit onderaardse magma afkomstig, is as oorsprong die ontploffing of ontploffings van 'n onderaardse gasbel, miskien van stoom, aangeneem. Wagner skryf op p.20 van sy boek oor die Zoutpan: "... we have to do with a volcano of the explosive or phreatic type ... formed by one or more tremendous explosions, apparently unaccompanied by the extrusion of lava or other magmatic material." Hy verwys in 'n voetnoot na 'n parallel, die uitbarsting van die vulkaan Kobindrai in Japan kort voor 1890, toegeskryf aan ophoping van stoom, waarby die vulkaan se top weggeblaas is.⁵⁾

Omstreeks 1990 het geoloë van die Universiteit van die Witwatersrand die vulkaanteorie verwerp en vervang deur 'n ander, voorheen geopperde teorie. Dit skryf die krater toe aan die inslaan van 'n reuse meteoriet. Dit is merkwaardig dat van die meteoriet geen oorblyfsel gevind is nie, ondanks borings in die kraterbodem wat deur die geoloë verrig is. Die meteoriet sou uit mekaar gespat en/of geheel verbrand het. Van talle ander meteoriete het egter reste agtergebly, byvoorbeeld die reuse ding wat in Ovamboland geland het, en die heilige klip in die groot moskee te Mekka. Ek het verskeie meteoriete gesien in die American Museum of Natural History in Nieu-York, onder meer die van 15½ ton, in 1906 uit Oregon oorgebring.

Meteoriete het 'n samestelling wat heel veel kan uiteenloop en varieer van baie soliede stof tot gasvormige substansie. Die samestelling van die meteoriet van die Pretoria-Zoutpan was sodanig dat daarvan geen oorblyfsels gevind is, lui die tans geldende verklaring.

In die jongste paar jare vind die meteorietteorie oor die wêreld veel meer aanhangers as voorheen. In Suid-Afrika is daar ook kraters by Kalkkop (Oos-Kaap) en by Vredefort in die Vrystaat. Het ook hulle ontstaan deur inslag van meteoriete? Dit lyk of Suid-Afrika dikwels vanuit die hemelruimte gebombardeer is.

Besoeke aan die Zoutpan

My eerste besoek aan die Zoutpan dateer van Augustus 1971. In die somer is die temperatuur binne die krater so

hoog dat ek besoeke in die winter verkies. My seuns Robert en Frans het my vergesel. In Oktober 1971 het ek 'n uitstappie deur die afdeling Pretoria van die Stigting Simon van der Stel na die Zoutpan georganiseer. Dit was die eerste busuitstappie wat deur die afdeling onderneem is. Op kort afstand van die krater het toe nog 'n spookdorp (ghost town) orent gestaan. Dit was oorblyfsels van die sout- en sodafabriek wat in 1956 stilgelê is, bestaande uit pompinstallasies en gemesselde bakke vir verdamping van sout- of soda-oplossings wat uit die meer deur buise opgepomp is, asook wonings van werknemers waarvan slegs die mure te sien was - die dakke en inwendige was reeds verwyder. Die direkteurswoning was kenbaar aan die grootte en breë veranda. Later is al die reste platgeslaan. Heroprigting sal te duur wees en te veel vandale aanlok. My amateurfoto's van die omgewing het nou historiese waarde.

Ons kon in 1971 nie vermoed dat Staatsdepartemente in Pretoria die Zoutpan en omgewing sou oordra aan die Nasionale Kultuurhistoriese Museum en dat die direkteur my seun Robert as 'n vakkundige beampte sou opdra om die Zoutpan en omgewing, Tswaing genoem, te ontwikkel tot 'n museumprojek vir natuur- en kultuurhistoriese omgewingsbewaring en toeristiese besienswaardigheid. Hy is ook die aangewese persoon om besoekers daar rond te lei en oor die aardrykskunde en geskiedenis van die plek in te lig.

Verwysings

- 1) Oorspronklike teks: F.H. Jeppe, "Die Transvaalsche oder Süd-Afrikaansche Republik", Petermann's Geographische Mittheilungen, Justus Perthes, Gotha 1868; vertaal deur C. de Jong en gepubliseer in "Pretoriana, Tydskrif van die Pretoriase Historiese Vereniging alias Genootskap Oud-Pretoria", no. 101, Augustus 1992, p.27.
- 2) Percy A. Wagner, "The Pretoria Salt-pan, A soda caldera", Government Printer and Stationery, Pretoria 1922, p.9.
- 3) C. Louis Leipoldt, "Die soutpan", sonnet in "Oom Gert vertel en ander gedigte", J.H. de Bussy, Pretoria, en HAUM, Kaapstad, 1926.
- 4) Jan C. Smuts, "Memoirs of the Boer War", in W.K. Hancock and Jean van der Poyl, eds., "Selections from the Smuts papers", volume I, Cambridge University Press, 1966, p.573.
- 5) Percy A. Wagner, "The Pretoria Salt-pan" t.a.p., p.20.

Literatuur

R.F. Fuggle, "Guide Book for a field trip to the Pretoria Salt Pan"; Geography Department, University of South Africa, 1967, 17 pp.

C. de Jong, "Spookdorp bij de Zoutpan"; in "Nieuws uit Zuid-Afrika", 11de jaargang nr. 11, Pretoria-Den Haag, April 1972, p.11-13.

Lester C. King, "South African scenery, A textbook of geomorphology", 3rd ed., Oliver and Boyd, Edinburgh and London, 1967, p.138.

H. Kynaston et al., "The geology of the country surrounding Pretoria, Map sheet No. 1 and explanation (New Series)", Geological Survey, Pretoria 1929.

Alexander Louis du Toit, "The geology of South Africa", 3rd ed.; Oliver and Boyd, Edinburgh and London, 1966, p.427-428.

Vleisboerdery volgens die Soutpanstelsel, saamgestel deur die Transvaalstreek van die Departement Landbou-tegniese Dienste, Staatsdrukker Pretoria, 1975, 52 pp. - hierin o.m. D.J.L. Visser, "Die Pretoria-soutpan as geologiese verskynsel", p.2-6.

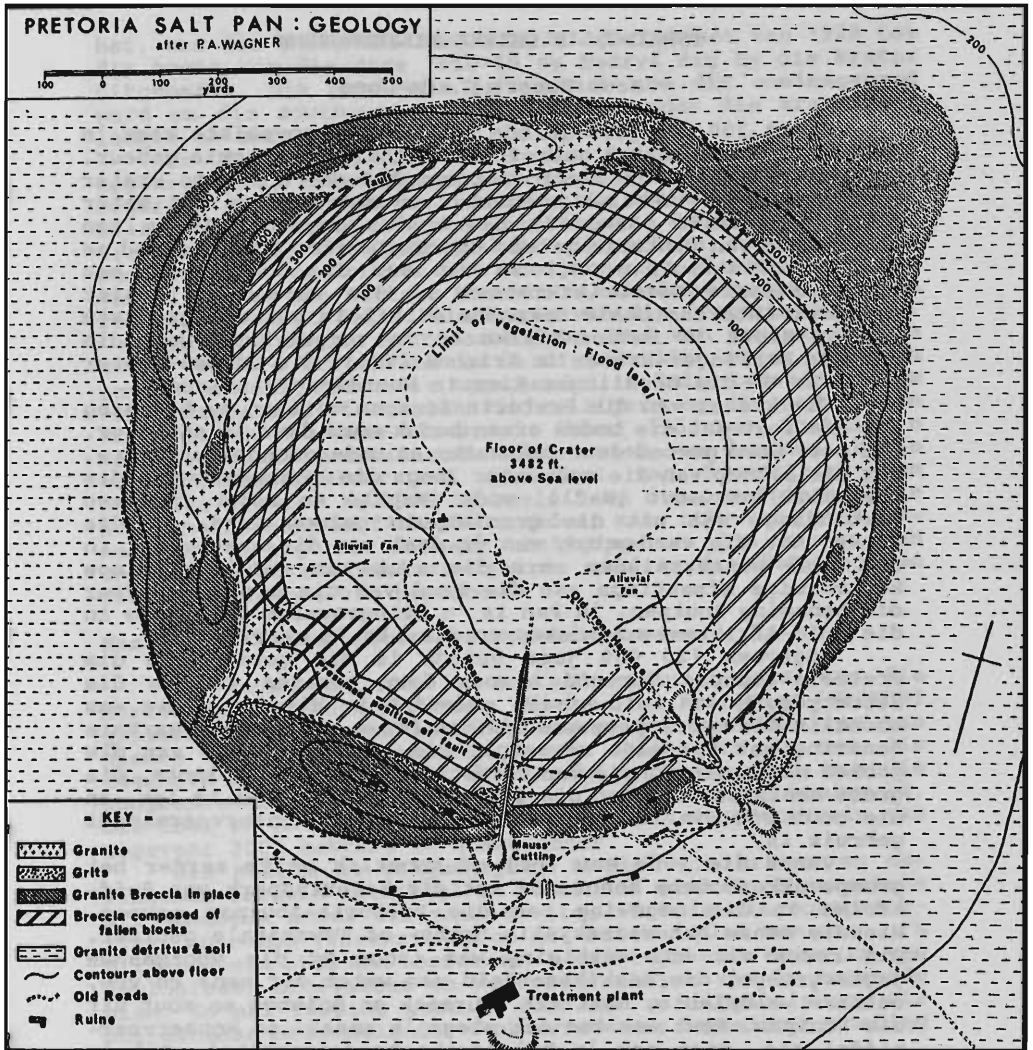
P.J. Hugo, ed., "Salt in the Republic of South Africa", revised and condensed by U. Keyser; Government Printer, Pretoria, 1974, p.40-41.

F.J. Potgieter, "Die vestiging van die Blanke in Transvaal (1837-1886), met spesiale verwysing na die verhouding tussen die mens en die omgewing"; Argief-Jaarboek vir Suid-Afrikaanse geskiedenis, 21ste jaargang, deel 2, 1958, Elsiesrivier (Kaapstad) 1959, p.89-90, 149-150 (in noot 162 op p.149 moet ons p.376 in plaas van p.276 lees).

C. de Jong, "Die soutpan by Pretoria", in "Restorica", Bulletin van die Stigting Simon van der Stel, jaargang 19 no. 36, Augustus 1978, p.39-40.

Robert C. de Jong, "Environmental management", in "Museum Memo", National Cultural History Museum, volume 21 no. 1, Pretoria, April 1993, p.16-18.

Percy A. Wagner, "The Pretoria Salt-pan, A soda caldera", Government Printing and Stationery Office, Pretoria, 1922, 136 pp., ill.



Geologiese kaart van die Pretoria-Zoutpan, oorgeneem uit: R.F. Fuggle, "Guide book for a field trip to the Pretoria Salt Pan", University of South Africa, Geography Department, Pretoria, no year (1967?), Figure 2

TSWAING, 'N UNIEKE MILJEUMUSEUM

deur Robert C. de Jong

Sowat 200 000 jaar gelede het vir die soveelste keer 'n meteoriet die aardkors getref. Dit het digby Pretoria gebeur. By die inslag het die meteoriet ontplof en 'n enorme krater gevorm, een-en-'n-halwe kilometer in deursnee en 200 meter diep. Geografies beskou is die krater ongeveer 40 km ten noordweste van Pretoria geleë. Hierdie krater staan bekend as die Pretoria-Zoutpan. Dit is een van die jongste en bes gekonserveerde meteorietkraters in die wêreld en geniet daardeur internasionale bekendheid. Dit is ook die grootste van sy soort in Suider-Afrika en is vergelykbaar met die bekende Barringer-krater in Arizona (VSA), die Odessa-krater in Texas en die Nördlinger Ries in Noordwes-Duitsland.

Die krater van die Pretoria-Zoutpan ontleen sy benaming aan die feit dat die bodem ervan bedek word deur 'n soutmeer. Die meer word gevoed deur reënwater en ondergrondse waterare. Met die afloop van die reënwater langs die binnewande van die kraterwal kom sout (NaCl), soda (Na_2CO_3) en ander chemiese verbindings wat uit die granietpuin geloog word, in die water. Met die verdamping van 'n deel van die kratermeer in die droë winterseisoen vorm die sout- en sodaverbindings korsvormige afsettings aan die rand van die meer - vandaar die benaming Zoutpan. 'n Pan is 'n kringvormige depressie in die Suid-Afrikaanse landskap en dikwels 'n meer.

Ongeveer 120 000 jaar gelede is die gebied van die Pretoria-Zoutpan gereeld besoek deur nomadiese wat in die Steentydperk van Suid-Afrika geleef het. Hierdie mense was moontlik die voorlopers van die San (nuwe en meer aanvaarbare benaming wat Boesmans vervang). Die aantreklikhede van die gebied was aanwesigheid van voldoende eetbare veldplante, die groot aantal wild wat die Zoutpan besoek om sout te lek, en die sout uit die Zoutpan wat as smaak- en konserveermiddel gebruik is.

Vanaf die 10de eeu (nC) of moontlik selfs eerder het groepe akkerbouers behorende tot die Ystertydperk van Suid-Afrika in die omgewing van die Pretoria-Zoutpan gewoon. Hierdie mense het waarskynlik Sotho- of Tswanatale gepraat. Die redes vir hul vestiging was (soos by die voorgaande jagtergroepe) die beskikbaarheid van water vir mens en vee, eetbare veldplante, hout vir vuurmaak en huisbou en sout uit die Zoutpan. Sout was toe nie slegs 'n smaak- en konserveermiddel nie, maar ook 'n belangrike handelsartikel. Dit is geruil vir wapens en gereedskappe van yster, sierade van metaal, vee, tekstiel en somtyds voedsel.

Die Zoutpan en sy omgewing het in die 19de eeu ook blanke handelaars, reisigers, sendelinge en boere aangelok. Vestiging van blanke boere het plaasgevind in die jare 1850-59. Die Zoutpan met sy sout en soda was aanleiding vir die bestaan van 'n paar fabriekes aldaar, wat produkte soos sodas, bytsoda en growwe sout (kombuissout) op die Suid-Afrikaanse mark gebring het. Die fabriek wat die langste volgehou

het, was die South African Alkali Ltd. Dit het van 1920 tot die begin van die jare 1950-59 sy bedryf dig by die krater uitgeoefen. Die produksie is gestaak toe dit onwingsgewend word om die southoudende sedimentlae onder die kratermeer langer te eksploiteer.

In die jare 1870-79 is die huidige plaas Zoutpan opgemeet en in kadaster gebring. In 1876 word die Transvaalse regering eienaar daarvan, waarskynlik vanweë die ekonomiese belang van die sout- en soda-afsettings. Behalwe die Pretoria-Zoutpan is die belangrikste natuurlike soutafsettings benoorde die Vaalrivier die soutpanne by Bloemhof aan die Vaalrivier en die soutpan beweste die Zoutpansberge. Tot nou toe is die staat feitlike eienaar van die Pretoria-Zoutpan.

In 1895 is die noordoostelike deel van Zoutpan met 'n kwart van die kraterrand in 'n afsonderlike plaas, Uitspan genoem, omgesit. Soos die naam aandui, was die terrein bestem vir uitspanning of rusplek vir reisigers op die pad tussen Pretoria en Noordwes-Transvaal. Vanaf 1953 was Zoutpan 'n modelplaas vir verskillende ministeries van landbou; hulle het geëksperimenteer met die teel van Simmentaler- en Bonsmara-beeste. In 1992 is besluit om die proefplaas op te hef, hoofsaaklik om finansiële redes, maar ook weens moeilikhede as gevolg van massale vestiging aan die grense van Zoutpan, soos diefstal van vee en wild en draadheinings en die kap van bome vir brandhout.

Nasionale Kultuurhistoriese Museum neem oor

In Januarie 1993 is Zoutpan onder beheer van die Nasionale Kultuurhistoriese Museum in Pretoria (NASKUM) geplaas. Kort daarna het die Museum met ontwikkeling van planne vir hierdie terrein begin. Allereers is met die owerheid onderhandel oor die oordrag van 'n deel van die aangrensende plaas Uitspan, waarop 'n deel van die krater lê. Die doel is om Zoutpan en Uitspan tot een museumterrein van ongeveer 2000 hektare te konsolideer.

Die Museum se uitgangspunt is dat die krater en omringende terrein ontwikkel en benut sal word as 'n so gehete miljeuseum onder die naam Tswaing. Dit is die oorspronklike, inheemse (Tswana)naam en dit beteken plek van sout. 'n Miljeuseum bied aan besoekers 'n geïntegreerde ervaring van geologiese, biofisiese en kulturele milieu van 'n bepaalde plek. So sal Tswaing gebruik word as 'n miljeuhulpbron vir buitelandse en binnelandse ekotoerisme vir omgewingsopvoeding asook vir wetenskaplike ondersoek.

Tswaing is 'n politiek neutrale gemeenskapsobjek met as doel die bewaring en benutting van die natuurlike en kulturele hulpbronne van die betrokke museumterrein en die omgewing daarvan. Die hulpbronne sal ingeset word ten dienste van omgewingsopvoeding, opleiding, wetenskaplike ondersoek, toerisme en ontspanning.

So sal Tswaing die grondslag wees van 'n kernkudde van inheemse beeste, in die besonder die Ngoenibees. Die doel hiervan is om 'n vergaarbekken ("pool") van belangrike

genetiese materiaal aan te lê met die oog op verdere ontwikkeling van die teel van beeste wat die beste geskik is vir Suid-Afrikaanse omstandighede. In en rondom die krater is 'n groot verskeidenheid van plantesoorte, verteenwoordigers van sowat agt verskillende plantegemeenskappe. 'n Kwekery sal gevestig word om die aanplant van voedselbronne en plantasies vir brandhout onder die plaaslike bevolking te bevorder. Ook sal hier bepaalde plante vir medisinale gebruik gekweek word.

Met meer as 300 verskillende soorte voëls is Tswaing een van die beste plekke in die PWV-provinsie vir die bestudering van voëls. Bepaalde soorte wild soos wildebeeste, koedoes en impala's sal hier hervestig word.

Van belang is ook die kultuurgeskiedenis van Tswaing en wel die oorblyfsels van woonterreine uit die Ystertydperk en die interessante restante van die sodabedryf uit die 19de en 20ste eeu.

Soos reeds gesê, is die krater 'n plek van internasionale betekenis, 'n oopluglaboratorium vir bestudering van meteorietinslae op aarde.

Vanaf die begin van die beplanningsproses het die Museum hierdie nuwe museale onderneming as 'n gemeenskapsprojek beskou. Omringende plaaslike gemeenskappe is uitgenooi om in alle opsigte aan die projek deel te neem. Alleen daardeur sal die plaaslike bevolking mede-eienaarskap van Tswaing aanvaar. Daarsonder sal die projek min kans op sukses hê. Verteenwoordigers van plaaslike gemeenskappe word voortdurend geraadpleeg en het sitting in 'n gemeenskaplike forum en 'n aantal werkgroepe. Tswaing is 'n groen eiland in 'n see van formele en informele nedersettings met meer as 'n half miljoen inwoners, soos Mabopane (90000 mense), Soshanguwe (175000), Nuwe Eersterus (14000) en 'n aantal kleinere dorpe. Die grootste nedersettings is Winterveld aan die weskant met ongeveer 200 000 mense. Winterveld het reeds vroeg internasionale bekendheid verwerf omdat dit een van die eerste gebiede was waar kragtens die apartheidswetgewing ongeneste "townships" by Pretoria op "kragdadige" wyse hervestig is.

'n Groot museumprojek soos Tswaing kan alleen slaag met die aktiewe medewerking en belangstelling van die belanghebbende enkelinge en groepe, in die besonder die plaaslike gemeenskappe. Voorsiening word getref dat die gemeenskappe konkreet baat by Tswaing sal ondervind. Dit kan byvoorbeeld deur die afvloei van 'n deel van die inkomste uit toerisme en ander bronne na gemeenskapsprojekte, byvoorbeeld klinieke, gemeenskapsentrums en dergelike en die skep van werkgeleentheid, by die projek self of deur die vestiging van tuisbedrywe vir vervaardiging van tradisionele kunswerke en gebruiksvoorwerpe vir verkoop aan toeriste. Verder word die geleentheid vir omgewingsopvoeding in die vooruitsig gestel as aanvulling van die formele onderwys en die ontwikkeling van verskillende kursusse om die plaaslike bevolking in staat te stel om 'n eie sake-onderneming te begin.

Dit spreek vanself dat die Nasionale Kultuurhistoriese Museum self nie oor die geldmiddele en praktiese kennis (know how) beskik om alles alleen aan te pak nie. Tswaing is reeds

'n goeie voorbeeld van samewerking met plaaslike deskundiges op die gebied van die geologie, botanie, dierkunde, milieu-opvoeding en natuurbehoud. Finansies sal van buite aangetrek moet word, veral vanuit mynbou, industrie, handelsmaatskappye, stigtings en ander ondernemings in Suid-Afrika wat dit as hul sosiale verantwoordelikheid beskou om betrokke te wees by gemeenskapsprojekte soos Tswaing. Weens die unieke aard van die projek en die internasionale bekendheid van die krater is dit moontlik om ook op internasionale ontwikkelingsfondse 'n beroep te doen.

Tswaing is nie slegs eiendom van NASKUM en die plaaslike bevolking in die omtrek nie. Dit is 'n unieke gebied met nasionale en internasionale betekenis en die bevolking van Suid-Afrika is dus mede-eienaar. Hopelik sal Tswaing in die toekoms 'n nasionale besienswaardigheid vir omgewings- en eko-toeriste word.

-o-

Die skrywer van bostaande artikel is werksaam by NASKUM en vanaf die eerste begin by die Zoutpan-projek betrokke. In geval van moontlike Suid-Afrikaanse en Nederlandse betrokkenheid by Tswaing sal verdere inligting graag verstrek word.

-o-

Die bostaande artikel van Dr. Robert C. de Jong het onder die titel "Tswaing, 'n unieke milieu-museum" in Nederlands verskyn in "Zuid-Afrika, Maandblad uitgegeven door de Zuid-Afrikaansche Stichting Moederland (ZASM) te Amsterdam", jaargang 71 no. 8, Augustus 1994, p.142-143. Die artikel is in Afrikaans vertaal deur C. de Jong.



Foto van die sout- en sodafabriek ,die Treatment Plant, gesien vanuit die noorde, gemaak omstreeks 1920 en oorgeneem uit die boek van Percy Wagner, "The Pretoria Salt-Pan", Pretoria 1922, teenoor p. 112.