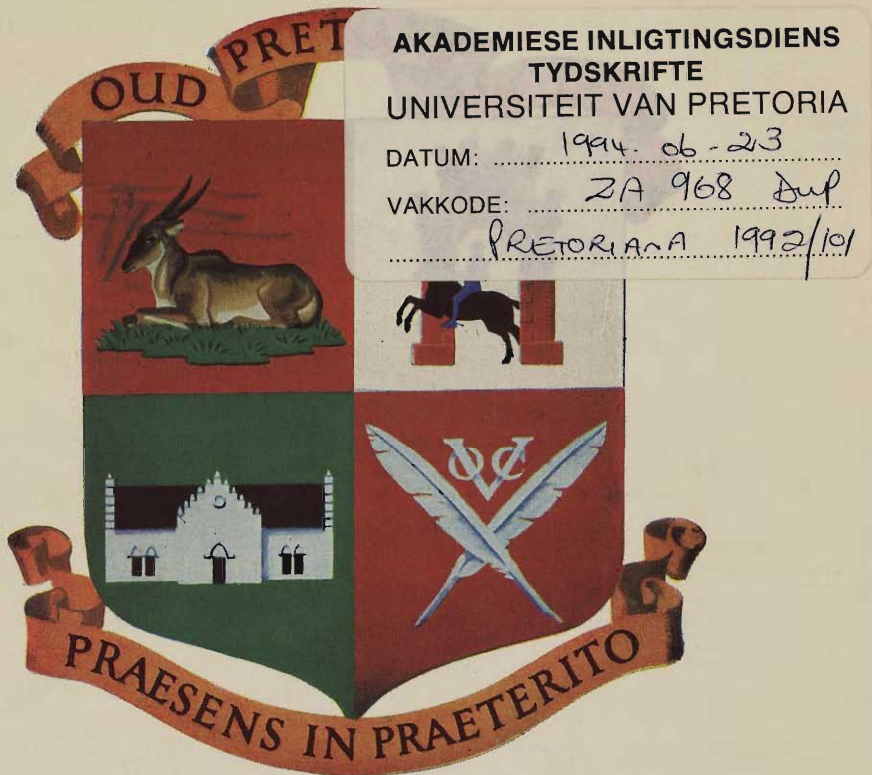


Pretoriana

HERDENKING VAN DIE DUITSTALIGES IN SUID-AFRIKA
COMMEMORATION OF GERMAN-SPEAKERS IN SOUTH AFRICA



TYDSKRIF VAN DIE PRETORIASE HISTORIESE VERENIGING:
GENOOTSKAP OUD-PRETORIA

JOURNAL OF THE PRETORIA HISTORICAL ASSOCIATION:
OLD PRETORIA SOCIETY

PRYS R 7,00 PRICE

PRETORIANA No./Nr. 101 - Augustus 1992

Lede van die Bestuur van die Pretoriase Historiese Vereniging:
die Genootskap Oud-Pretoria

Dr.N.A.Coetzee, voorsitter, telefoon (012) 46 3142

Mnr.W.J.Punt, ondervoorsitter, bewaring van geboue

Mev.D.E.Nel, sekretaresse, telefoon (012) 343-2790 huis

Mnr.M.L.R.Cloete, verteenwoordiger van die Stadsraad van
Pretoria

Mev.M.Andrews, organisasie van toere

Mnr.T.E.Andrews, redaksie van die "Nuusbrief" en bewaring
van begraafplase

Mev.M.Bees, posbestellings

Mnr.A.Jansen, lid Komitee vir kultuurbevordering in Pretoria

Dr.C.de Jong, redaksie van "Pretoriana", telefoon
(012) 348-3111

Mnr.D.Panagos, forte

Mnr.A.Goedhart, penningmeester

Mev.E.Viljoen, organisasie van byeenkomste

Mev.M.L.Willmer, argief, telefoon (012) 70 3052

Die posbusnommer van die sekretariaat is 4063, Pretoria 0001.
The post office box of the Secretariat is 4063, Pretoria 0001.

Die telefoonnommer van die sekretariaat is (012) 343-2790.
The telephone number of the Secretariat is (012) 343-2790.

"PRETORIANA- AFRICANA"

Offer of back-copies of "Pretoriana" on sale.

Can you now buy a history book of 300 pages for less than
R 50? No!

But you can buy over 1000 pages of history of Pretoria for
R 20. Contact Anton Jansen, committee member of our Society,
at telephone (012) 998-9406 house, or (012) 804-1023 office
in office hours, to arrange the purchase of a set of "Pretoriana",
to be fetched by you or delivered to you. Some copies
are now out of stock. Anton Jansen's postal address is P.O.
Box 33 704, Glenstantia, Pretoria 0010

Die inhoudsopgawe staan op die agtersy van die omslag se
buitekant.
The table of contents is on the backside of the outer side
of the cover.

WOORD VOORAF

In 1992 herdenk die Duitstaliges in Suid-Afrika, afkomstig uit Duitsland, Switserland en Oostenryk, die bydraes van die Duitstalige immigrante aan die ontwikkeling en vooruitgang van hierdie land. Hulle wou nie agterbly by die herdenkings van die bydraes wat immigrante van ander nasies in Suid-Afrika gelewer het nie, hoewel die jaar 1992 geen besondere mylpaal in die geskiedenis van immigrasie van Duitstaliges is nie.

Daar was in die afgelope jaar vyf verskeie van hierdie herdenkings. In 1987 is in Transvaal die stigting van die Nederlandsche Zuid-Afrikaansche Spoorweg-Maatschappij (NZASM), 100 jaar gelede, herdenk. Daarna het plaaslike herdenkings van die NZASM te Benoni in 1987 -, die eeufeesjaar van die dorp -, in Johannesburg in 1990 -, die eeufees van die opening van die Randtremlyn -, en in Vereeniging in 1992 -, die eeufeesjaar van dié dorp (nou stad) -, plaasgevind.

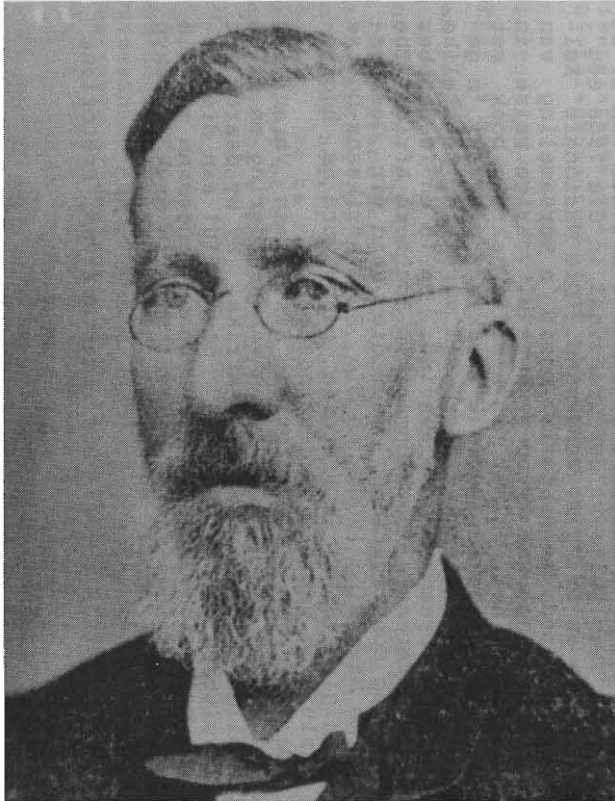
Op 16 Februarie 1992 het die Staatspresident 'n monument vir Nederlandse immigrante, in Transvaal tussen 1850 en 1950 gevestig, in Pretoria-Sentraal onthul. In 1988 is die ontdekking en eerste omvaring van Kaap die Goeie Hoop deur die Portugees Bartolomeu Dias in 1488 herdenk. In dieselfde jaar is die koms van Franse Protestantse, Hugenote genoem, in 1688 uit Nederland in die Kaapkolonie gevier.

Tereg wil Duitstaliges in 1992 die aandag in Suid-Afrika op hul belangrike optrede vestig. Die kulturele tydskrif "Lantern" te Pretoria het in Februarie 1992 'n besondere uitgawe, getitel "Die Duitse bydrae tot die ontwikkeling van Suid-Afrika", gepubliseer. Daarin staan onder meer 'n samevatting van die hierna volgende inleidende artikel van C. de Jong, getitel "Twee Duitsers oor Transvaal in die 19de eeu". Een van die twee is Dr. H.T. Wangemann. Die Nasionale Kultuurhistoriese Museum te Pretoria besit 'n versameling van sy landskapstekeninge wat hy op sy twee uitvoerige reise in Suid-Afrika gemaak het, en het in hierdie jaar 'n boek met reproduksies van sy tekeninge laat verskyn. Daar sal 'n gedenkboek gepubliseer word en daar sal verskeie feestelike manifestasies en byeenkomste plaasvind. Op 15 en 16 Oktober 1992 sal 'n konferensie "Development in Southern Africa, The German-speaking contribution", deur die Raad vir Geesteswetenskaplike Navorsing (RGN) en die Suid-Afrikaans-Duitse Kultuurvereniging (SADK) in Pretoria gehou word as hoogtepunt en afsluiting van die herdenkingsjaar.

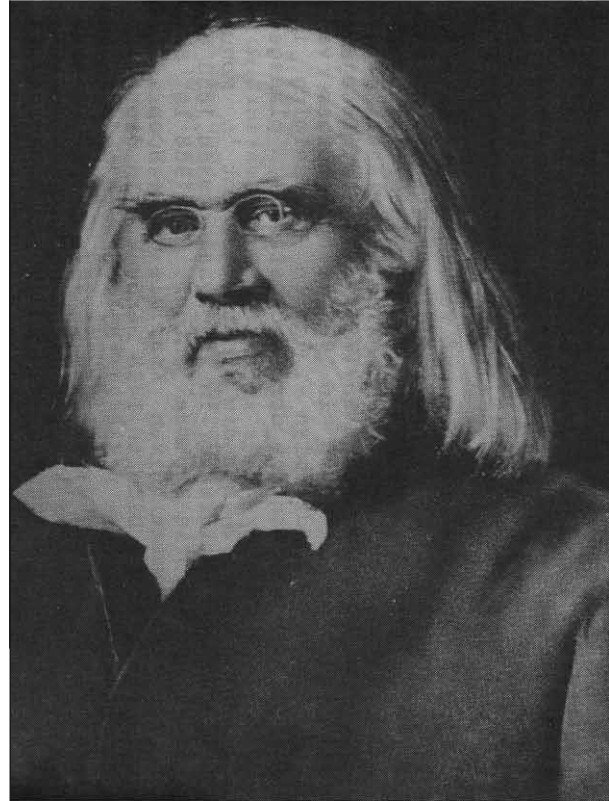
Die bestuur van die Pretoriase Historiese Vereniging wil graag deelneem aan die betuiging van waardering en hulde aan Duitstaliges se bydrae in Suid-Afrika. Hy wy daarom met genoeë die uitgawe van "Pretoriana" nommer 101 aan die geskryfde van Friedrich Jeppe en Dr. Hermann Wangemann met die eerste landsbeskrywings van Transvaal wat in druk verskyn het.

Die redakteur van "Pretoriana"

Junie 1992



*Friedrich Heinrich Jeppe, 1834-1898.
Met dank aan die Posmuseum te Pretoria.*



*Dr. Hermann Theodor Wangemann, 1818-1894, op hoë
leeftyd.*

Met dank aan die Staatsargief te Pretoria.

**TWEE DUITSERS OOR TRANSVAAL IN DIE 19DE EEU
LANDBESKRYWINGS VAN F.H. JEPPE EN H.T. WANGEMANN**

deur C. de Jong

Friedrich Jeppe

Een van die eerste - moontlik die allereerste - beskrywings van land en inwoners van Transvaal met die eerste kaart van die land is saamgestel deur F.H. Jeppe en in 1868 uitgegee deur Dr. August Petermann in sy bekende reeks "Petermann's Geographische Mittheilungen" by Justus Perthes te Gotha in Duitsland. Die titel lui "Die Transvaalsche oder Süd-Afrikanische Republik, beschrieben von Friedrich Jeppe in Potchefstroom". Hierdie brosjure is nie vertaal nie. Ge-deeltes daarvan het in 'n Nederlandse brosjure oor Transvaal verskyn.¹⁾

Friedrich Heinrich Jeppe was lid van 'n familie wat ver-skeie bekwame immigrante aan Suid-Afrika gelewer het. Hulle was sy broers Hermann Otto Carl Friedrich (1819-1892) en Ju-lius Gottlieb Ernst Christian (1821-1893) asook Julius se seun, sir Julius Gottlieb Ferdinand (1859-1929).²⁾ Fried-richt is gebore te Rostock in Mecklenburg in 1834 en oorlede te Pretoria in 1898. Sy vader was Carl Friedrich Wilhelm, 'n hoë staatsamptenaar. Hy emigreer 27 jaar oud na Transvaal in 1861, sluit hom aan by sy broer Hermann in Potchefstroom en word handelaar. Hy is in 1866 aangestel as posmeester in dié dorp, in 1867 as waarnemende en in 1868 as permanente pos-meester-generaal van die Zuid-Afrikaansche Republiek (ZAR) Transvaal. Hy verbeter die gebrekkige poswese en ontwerp die eerste posseëls van die ZAR wat hy in Duitsland laat druk. Hy begin in 1870 met die jaarlikse publikasie in Nederlands van die Staatsalmanak van die ZAR. Hy stig in 1866 die week-koerant "Transvaal Argus" wat reeds in 1867 oorgeneem is. Naas sy amp as posmeester-generaal word hy in 1871 tesourier-generaal van die ZAR en moet dan na Pretoria verhuis. Hy tree in 1874 af as posmeester-generaal en as tesourier-gene-raal en word in 1878 vertaler en tolk van die Hooggeregshof. In 1886 word hy saam met regter J.G. Kotzé belas met die kom-pilasie van die lokale wette van die ZAR 1849-1885.

Naas hierdie werksaamhede was hy aardrykskundige en kar-toograaf van Transvaal. Hy skryf in 1868 te Potchefstroom die brosjure "Die Transvaalsche oder Süd-Afrikanische Republik" en voeg daarby die eerste gepubliseerde kaart van die land. Hy hou hom steeds met die kartografie besig en is op grond van sy werk in 1874 benoem tot "Fellow of the Royal Geogra-phic Society" in Groot-Brittanje. Hy was in sy laaste lewens-jare werksaam as hoofkaarttekenaar in die kantoor van die landmeter-generaal te Pretoria. Sy prestasies is deur sy tyd-genote hoog gewaardeer.

Inhoud van die brosjure

Jeppe gee 'n beknopte opsomming van riviere, gebergtes, delfstowwe, landbou- en jagprodukte, blank en swart bevol-king, natuurskoon, jaggenoeëns en regeringsbestel. Daarna

volg 'n ietwat uitvoeriger beskrywing van die afsonderlike distrikte, soos Potchefstroom, Rustenburg, Pretoria (baie kort), Waterberg, Zoutpansberg, Lydenburg en andere, vol belangwekkende besonderhede. Munte en mate, belastings, in- en uitvoersyfers (baie summier) en projekte vir 'n pad van Durban na Transvaal en vir verbetering van paaie in Transvaal, laasgenoemde van die Skot McCorkindale, passeer die revue. Die brosjure eindig met opsomming van landbouprodukte wat bekroon is op die landboutentoonstelling te Potchefstroom in 1867.

Jeppe se brosjure is te beskou as 'n geskrif vir propaganda in Duitsland vir emigrasie na Transvaal en vir investering in dié land. Die ZAR was destyds 'n land met groot bodemskatte en moontlikhede, maar geïsoleer, onontwikkeld, arm en agterstaand by die Kaapkolonie, Natal en ook die Vrystaat, die ander Boererepubliek. Die boere was afkering van belastingbetaling, die regering swak, die skatkis amper leeg, die inflasie weens uitgifte van Goewermentspapiergeld hewig, die onderwys heel gering, die blanke bevolking onenig, sodat daar enkele jare tevore in 1861-62 burgeroorlog gevoer is. Verskeie swart stamme was in opstand. Kredietbanke het ontbreek. Die algemene produktiwiteit, die uitvoer en invoer was gering. Die bose kringloop of "vicious circle of poverty" is eers deurbreek danksy die ontdekking van die Groot Goudrif in 1886; merkwaardig is dat Jeppe in sy opsomming van delfstowwe goud terloops vermeld en dat juis dié edelmetaal die trae ontwikkeling van Transvaal op gang gebring het. Nietemin gee Jeppe 'n rooskleurige, veelbelowende beeld van die ZAR, van die klimaat, natuurlike hulpbronne en investeringsmoontlikhede daarin. Hy skryf: "Die grond van die Republiek is besonder vrugbaar en die talryke riviere ... net soos die talle fonteine ... voorkom gebrek aan water vir besproeiing ... Alle Europese en amper alle tropiese plante en gewasse gedy daar³⁾... Immigrasie is alles wat die land tans benodig, en wel vlytige immigrante met 'n klein kapitaal van 500 tot 1000 Thaler. Ons hoop dat die duisende wat jaarliks na Amerika emigreer, na ons sal kom en hul nuwe tuiste in hierdie Beloofde Land sal wil stig."⁴⁾ Hy skryf vriendelik oor die Transvaalse boere tussen wie hy woon: "Die boere is 'n sterk en gesonde ras, ook al word hulle vanuit Europese standpunt as onontwikkeld en bygelowig beskou. Hulle is besonder vriendelike, godsdienstige en gasvrye mense."⁵⁾

Tot sy eer moet gesê word dat hy ook ongunstige omstandighede vermeld. Hy wys op die malariakoors, tsetsevlieg en perdesiekte wat mens en dier kwel en die verkeer met Delagoabaai ernstig bemoeilik.⁶⁾ Hy meen dat oordrewe liefhebberij vir die jag die rondtrekkery en verwaarloosing van die akkerbou deur boere bevorder en dat die handel in jagprodukte in Noord-Transvaal, veral in olifantstande, in die jongste jare afgeneem het.⁷⁾ Hy gee toe dat die vervoer in die Republiek en ingevoerde ware duur is.⁸⁾

Jeppe het ná die brosjure "Die Transvaalsche oder Süd-Afrikanische Republik" (1868), waarin een van die eerste ge-

publiseerde kaart van Transvaal opgeneem is, meer beskrywings van hierdie land die lig laat sien; hierby is F. Jeppe, "Transvaal Book Almanac and Directory for 1877 (printed by P. Davis & Sons, Pietermaritzburg 1877), met 'n hoofstuk "The South African Republic (ens.)", p.29-42, en "A Manual of the Transvaal, A new field of enterprise for agriculturalists, capitalists and miners, with an Introduction by O.W.A. Forssman (uitgegee deur S.W. Silver & Co., Londen 1878).

Petermann se mening

Die redakteur van die reeks "Petermann's Geographische Mittheilungen", waarvan Jeppe se brosjure deel uitmaak, was Dr. August Petermann, gebore in 1822, oorlede in 1878 te Gotha. Hy is opgelei as kartograaf en het gewerk in Edinburgh en as selfstandige in Londen en by die uitgewer Justus Perthes in Gotha. Hy het ontdekkingreise in ander wêrelddele, onder meer die destyds nog min bekende Afrika, aangevoedig en in 1855 begin met sy "Geographische Mittheilungen", uitgegee deur Perthes. In die jare 1870-78 het hy sy vooraanstaande plek as kartograaf in Duitsland verloor weens die stigting van professorate vir aardrykskunde en kartografie in Duitse universiteite en die stigting van die "Zeitschrift für Erdkunde zu Berlin".⁹⁾ Sy pioniersoptrede het intussen groot waardering verwerf.

Petermann prys as redakteur die kaart van Transvaal wat deur Jeppe bygevoeg is. Hy berig dat die grondslag daarvan die kaart is wat die Duitse prospekteerder Carl Mauch¹⁰⁾ in 1866 geteken het en dat die kaart aangevul is met gegewens van F.H. Jeppe, die sendeling Alexander Merensky¹¹⁾ en die landmeters Magnus Forssman,¹²⁾ F. Hammar¹³⁾ (albei Sweeds) en J. Brooks ('n Brit).¹⁴⁾ Maar Petermann besef dat Jeppe se geskrif reklame vir emigrasie na Transvaal en investering daarin wil maak. Hy wil geen emigrasie uit Duitsland bevorder nie, nie na Noord-Amerika en nie na Suid-Afrika nie. Hy meen dat afgesien van natuurlike voordele, soos klimaat en hulpbronne, aanleiding vir emigrasie na Transvaal ontbreek.

Om Jeppe se propaganda te neutraliseer voeg Petermann 'n uittreksel by uit die pas gepubliseerde verslag van Dr. H.T. Wangemann, direkteur van die Berlynse Sendinggenootskap, oor sy reis deur Suid-Afrika. Wangemann is baie krities jeens die toestande en die boere in Transvaal. Jeppe se brosjure tel 14 bladsye, Wangemann se reisverslag 9 bladsye, dus het Petermann vir die beoogde redaksionele ewewig gesorg.

H.T. Wangemann

Dr. Hermann Theodor Wangemann (1818-1894)¹⁵⁾ was 'n uitsonderlik bekwame Duitse taalgeleerde en teoloog en van 1865 tot sy dood direkteur en stukrag van die Berlynse sendinggenootskap, onder andere in Suider-Afrika. Hy het veel gepubliseer, onder meer uitvoerige verslae van die twee reise van elk 'n jaar in Suid-Afrika waar hy sendingstasies besoek het. Petermann het gedeeltes uit sy eerste reisverslag, ge-

titel "Ein Reisejahr in Südafrika" (Berlyn 1868) oorgeneem, t.w. 'n paar stukke oor die Kaapkolonie en die Vrystaat en uitvoerige gedeeltes oor Transvaal.

Wangemann gee meer aandag aan besonderhede van die Natuur en minder aandag aan die landseksonomie as Jeppe. Soos reeds gesê is, staan Wangemann baie krities teenoor toestande in Transvaal. Soos ander blanke sendelinge kritiseer hy die behandeling deur blanke koloniste van hul gekleurde personeel en van swart volke. Hy het 'n lae dunk van die beskawing van talle Transvaalse boere.

Petermann ontleen aan Wangemann se reisverhaal oor die Kaapkolonie sy opmerkings oor die Tsitsikamawoud en Duitse nedersettings in Brits Kaffraria (nou Ciskei), aan sy reisverhaal oor die Vrystaat opmerkings oor die slegte ekonomiese toestand: "Wie invloedryke verwante in die goewerment het, word spoedig 'n man van aansien, wie weerloos is, word gepluk." Die boer staan daar in die algemeen op 'n laere ontwikkelingspeil as in die Kaapkolonie. Die staatsfinansies is in wanorde, "... hulle betaal hier met 'bluebacks', dit is papiergeld wat 10% minder waarde as die nominale waarde het, of met wol ... Die meeste boere staan diep in die skuld by die plaaslike koopman en moet al hul produkte teen lae pryse aan hom afstaan."¹⁶⁾

Wangemann het met 'n paar reisgenote wat hy nie noem nie, na die sendingstasie Bethulië, Bloemfontein en die sendingstasies Bethanië en Pniël aan die Vaalrivier getrek, en vandaar oor Potchefstroom en Pretoria na die sendingstasie Botshabelo by die latere Middelburg. Onderweg het hy afgedaal in die grot by Wonderfontein waarin hy die druipstene bewonder. Hy berig dat sendeling A. Merensky in 1865 die stasie Botshabelo gestig en digby Fort Wilhelm (nou Fort Merensky) gebou het ter beskerming teen die swart stamme van Sekoekoenie en Mapog. Die regering in Pretoria wil naamlik die stasie nie militêr beskerm nie.¹⁷⁾

Hy trek deur die distrik Lydenburg na die sendingstasie Mahlale. Hy wys op die geïsoleerdheid van die distrik en die bedreiging deur stamme van Makapan en Mapog. Die boere betaal selfs vee as skatting aan Mapog. Hy skryf minagtend: "Daar is boere wat sonder lank nadenke swartes neerskiet, onderdruk en mishandel waar hulle glo dat hulle dit ongestraf kan doen, maar hulle is tog te slap om so 'n kêrel (as hoofman Mapog) op die regte tyd te tuggtig. ... Dit is 'n wonderlike gevoel om te verkeer in sulke Middeleeuse toestande waarin elkeen hom so veel laat geld as sy energie of moed hom toelaat."¹⁷⁾

Op pad na Mahlale neem hy talryke spore van die onlangse oorlog tussen die boere en Mapog se volk waar: "Oral ... verbrande boerehuise, verwoeste tuine, onbruikbaar geworde paaie en vreesagtige boere teenoor hele bendes (swartes) wat met hulle wilde gesigte ... rondtrek."¹⁸⁾ Hy verklaar die naam van die plaaslike Nylrivier uit die soektog van boere as Jerusalemgangers na Egipte. Hy beskryf uitvoerig en kleurvol sy besoek aan die Makapansgrotte en gee 'n siening van die beleg van hoofman Makapan en sy volk deur boere in die grotte in 1854 wat afkomstig moet wees van die plaaslike

swartes. Hy vind die grotte vol bene van mense en diere en vol voorwerpe van swartes. Die beleëraars het hoofman Makapan water aangebied en hom daarmee vergiftig, beweer hy. "Daarna het die boere die (beleërde) origes belof om hulle te ontsien wanneer hulle om water na buite wou kom, maar die boere het almal doodgemaak wanneer hulle na buite gekom het en wel die vroue en kinders tegelyk met die mans."¹⁹⁾ Die boere het 'n ander grot uitgerook en daar is 200 tot 300 geraamtes, aldus Wangemann.

Hy vermeld die warm, geneeskragtige bron by Warmbad en die gebruik wat reeds destyds daarvan gemaak is. Hy ontmoet by Warmbad 'n kommando onder kommandant-generaal Paul Kruger; dit was op pad van Pretoria na Zoutpansberg²⁰⁾ om daar die Venda's onder hoofman Katlagter te tuggy. Hy wys op die woeste voorkoms en ongunstige gesigte van sommige van die kommandoede en hul gebrek aan gemeenskapsin en vaderlandsliefde. Volgens hom kan die boere goed skiet, maar hulle wil hul lewe nie waag nie; wanneer hulle geen vee of swart kinders kan buit nie of plaaswerksaamhede maak hul aanwesigheid op die plaas wenslik, verlaat hulle die kommando, ook al bid en smeek die aanvoerders hulle om te bly. Daar is boetes van tweemaal £3 op versuim van kommandodiens, maar hulle word selde of nooit gein nie. Hy beklemtoon die Transvaalse boere se afkeer van dwingende gesag en van gebondenheid aan die grond en die gemeenskap. "Die boere het weg van die wetlike instellings van die Engelse in die ou Kolonie na die Vrystaat gevlug en uit die Vrystaat na die Republiek (ZAR)." Hulle het 'n aanhoudende lus om te trek en sal indien hulle wens tot aan die Zambezi trek.²¹⁾

Hy maak opmerkings oor die gebrekkige poswese, oor boere wat briewe aan ander mense gerig, lees en somtyds agterhou, en die treurige aanblik van die swartgebrande veld in die winter, asook die fantastiese vorme van die Drakensberge. Die bewondering vir die ongerepte Natuur wat deur die Romantiek verbrei is, blyk ook uit Wangemann se reisverslag en in sommige paragrawe van Jeppe se landbeskrywing.

Deur Noord-Natal het Wangemann na Durban gereis en daar skeepgegaan na Europa.

Die geskifte van Jeppe en Wangemann, twee intelligente Duitse waarnemers van Transvaal in die land se onontwikkelde stadium, verdien in vertaling in Suid-Afrika gepubliseer te word.²¹⁾

Verwysings van C. de Jong

- 1) Die titel van die Nederlandse brosjure lui: "De Transvaal-Republiek en de Hollandsche Boeren, voorafgegaan door eene korte beschrijving van Zuid-Oost-Afrika in 't algemeen, vrij naar het Hoogduitsch van Merensky, Jeppelt, Mauch e.a.", uitgewery Seyffardt's Boekhandel, Amsterdam 1876, 83 pp. - die outeursnaam Jeppelt moet 'n verskrywing van Jeppe wees.
- 2) Lewensketse van drie Jeppes in die "Suid-Afrikaanse Biografiese Woordeboek, (SABW)" in Afrikaans en Engels saamgestel deur die Raad vir Geesteswetenskaplike Navorsing te Pretoria, deel 2, 1972:

- Friedrich Heinrich Jeppe, 1834-1898, p.346-348.
 Hermann Otto Carl Friedrich Jeppe, 1819-1892, p.348.
 Julius Gottlieb Ferdinand Jeppe, 1859-1929, p.348-349.
- 3) "Die Transvaalsche oder Süd-Afrikanische Republik, beschrieben von Friedrich Jeppe in Potchefstroom, nebst einem Anhang: Dr. Wangemann's Reise in Süd-Afrika 1866-67, mit einer Originalkarte der Transvaalschen Republik (etc.), Ergänzungsheft No. 24 zu Petermann's Geographischen Mittheilungen", uitgegee deur Justus Perthes, Gotha 1868, 24 pp.; hierin Jeppe t.a.p. p.2, regse kolom.
 - 4) Jeppe t.a.p. p.14, linkse kolom.
 - 5) Jeppe t.a.p. p.14, linkse kolom.
 - 6) Jeppe t.a.p. p.10, regse kolom.
 - 7) Jeppe t.a.p. p.3, regse kolom; p.9, linkse kolom.
 - 8) Jeppe t.a.p. p.3, regse kolom.
 - 9) Kyk die kort artikel oor Dr. August Petermann, verdienstelike Duitse aardrykskundige en kartograaf, 1822-1878, in "Meyers Enzyklopädisches Lexikon", Band 18, Mannheim - Wien - Zürich, 1976, p.471.
 - 10) Carl Mauch in SABW deel een, 1968, p.548-551.
 - 11) Alexander Merensky in SABW deel een, 1968, p.556.
 - 12) Magnus Johan Frederik Forssman, 1820-1874, in SABW, deel een, 1968, p.307-308.
 - 13) F.J. Hammar was in die groep Sweedse emigrante onder leiding van Alaric Forssman en Magnus Forssman wat in die seilskip 'Octavia' in 1863 uit Kalmar na Durban gevaar het. Hammar het as landmeter in Transvaal gewerk. Hy word kortliks vermeld deur Carl Gustav Trotzig, "Den Forssmanska kolonalexpeditionen til Sydafrika", in "Personhistorisk tidskrift", jaargang 74 no. een, Stockholm, 1978, p.33, regse kolom.
 - 14) J. Brooks was goewermentslandmeter, gevestig in Pretoria in die vierde kwart van die 19de eeu en daarna. Hy het onder meer 'n nuwe voorstad van Pretoria op die plaas Uitval no. 67 in 1902 uitgelê. Dit is na hom Brooklyn genoem. Hy het die Brookshuis in die voorstad vir hom laat bou. Kyk trefwoord Brooklyn in "Standard Encyclopaedia of Southern Africa", deel Kaapstad 1970.
 - 15) Hermann Theodor Wangemann in SABW deel een, 1968, p.900-901. Hy was ook 'n verdienstelike landskapstekenaar; tekeninge van plekke in Suid-Afrika van sy hand is onder meer in die Nasionale Kultuurhistoriese Museum te Pretoria. Sy eerste reis deur Suid-Afrika het geduur van sy aankoms in Kaapstad op 17 September 1866 tot sy vertrek uit Durban in September 1867.
 - 16) "Anhang: Dr. Wangemann's Reise in Süd-Afrika 1866-67", p.16, regse kolom.
 - 17) Wangemann t.a.p. p.19, regse kolom.
 - 18) Wangemann t.a.p. p.19, regse kolom.
 - 19) Wangemann t.a.p. p.21, linkse kolom.

- 20) Dit was die kommando wat van Pretoria op pad na Zoutpansberg was om Schoemansdal te herower - wat egter nie geluk het nie.
- 21) Wangemann t.a.p. p.22, regse kolom.
- 22) 'n Samevatting van die hier afgesluite inleidingsartikel het verskyn in die tydskrif "Lantern", Pretoria, Februarie 1992, p.108-110, met die titel "Twee Duitsers oor Transvaal in die 19de eeu, Landbeskrywings deur F.H. Jeppe en H.T. Wangemann", deur C. de Jong.



*Friedrich Heinrich Jeppe, 1834-1898.
Met dank aan die Posmuseum te Pretoria.*

DIE
TRANSVAAL'SCHE ODER SÜD-AFRIKANISCHE
REPUBLIK

BESCHRIEBEN

VON

FRIEDRICH JEPPE

IN POTCHEFSTROOM.



NEBST EINEM ANHANG: DR. WANGEMANN'S REISE IN SÜD-AFRIKA, 1866—(

MIT EINER ORIGINALKARTE DER TRANSVAAL'SCHEN REPUBLIK &C.



(ERGÄNZUNGSHEFT No. 24 ZU PETERMANN'S „GEOGRAPHISCHEN MITTHEILUNGEN“.)

GOTHA: JUSTUS PERTHES.

1868.

(Weergawe van die titelbladsy. Vertaling uit Hoogduits deur
C. de Jong.)

Die
Transvaalse of Zuid-Afrikaansche Republiek
beskryf
deur
Friedrich Jeppe
in Potchefstroom

benewens 'n Aanhangsel:
Dr. Wangemann se reis in Suid-Afrika, 1866-67

met 'n oorspronklike kaart van die Transvaalse Republiek
ens.

Aanvullende brosjure No. 24 in
Petermann se "Geographischen Mittheilungen"

Gotha
Justus Perthes
1868



*Dr. August Petermann,
1822-1878.
Uit "Meyers Enzyklopädisches Lexikon",
deel 18, Mannheim-Wenen-Zurich, 1976*

Inhoudsopgaaf

Woord vooraf - Die Transvaalse Republiek en die landverhuising daarheen.

Die kartering van die Republiek deur Mauch, Jeppe en Merensky (opgestel deur Dr. August Petermann)

(Friedrich Jeppe se oorsig van Transvaal)

Die land as geheel beskou.

Grootte. Grense. Riviere. Gebergtes.

Veeteelt. Jagprodukte. Delfstowwe.

Die boere.

Godsdiens. Regering. Bestuurlike indeling van die land.

Klimaat. Siektes. Bevolking, die inboorlinge. Landskapskoon.

Eldorado vir die jagter.

II - Beskrywing van die afsonderlike distrikte

Potchefstroom of Mooirivier.

Rustenburg. Pretoria. Waterberg.

Schoemansdal.

Lydenburg. Die Hoëveld. Delagoabaai

Die verbindings tussen die Republiek en Delagoabaai. Die tsetsevlieg. Nieu-Skotland. Heidelberg. Utrecht.

III- Munte en mate. Belasting. Handel en verkeer. Immigrasie.

Munte. Gewigte. Belasting.

Uitvoer en invoer. Projekte vir vergemakliking van die verkeer.

Banke en maatskappye. Immigrasie. Landboutoonstelling in Potchefstroom.

Aanhangsel/Byvoegsel: Dr. Wangemann se reis in Suid-Afrika 1866-67.

'n Oerwoud aan die suidkus. Oorblyfsels van die Duitse legioen. Karakteristiek van swartes en Hottentots.

Toestande in die Oranje-Vrystaat.

Die sending onder die Koranna's. Pniël aan die Vaalrivier.

Die land tussen die Vaal- en Hartsrivier.

Potchefstroom en die grot van Wonderfontein. Die bergland ten suide van Pretoria, die Hoëveld.

Botshabelo. Die boere in die distrik Lydenburg. Die wildernis in die Noorde.

Mahlalegebergte en die Nyl. Die moordhole by Makapanspoort.

Warmbad. Militêre sake.

Onafhanklikheidsin van die boer, die geliefkoosde trekkery.

Posverkeer. Die distrik Lydenburg.

Die Hoëveld in die winter. Die Drakensberge.

Landkaart en plattegronde (in Engels aangedui).

Original Map of the Transvaal or South African Republic.

From surveys and observations by Surveyor-General M. Forssman, C. Mauch, F. Hammar, Surveyer J. Brooks and other offi-

cial documents combined with the results of their own exploration by F. Jeppe and A. Merensky. Potchefstroom and Botshabelo 1868. Reconstructed and augmented with data from various exploring travellers etcetera, by A. Petermann. 1 : 1 500 00.

Contains: Reduced Map of the Transvaal Republic and the surrounding regions by A. Petermann. 1 : 5 500 000.
(Plattegronde)

Plan of Potchefstroom

Plan of Pretoria

Plan of Rustenburg



Dr. Hermann Theodor Wangemann, direkteur van die Berlynse sendinggenootskap, tydens sy reis in Suid-Afrika in 1866/67.

WOORD VOORAF (van Dr. A. Petermann)*)

Sedert Carl Mauch¹⁾ se ontdekking van die goudafsettings in die Noorde van die Republiek Transvaal werk voor-aanstaande manne in hierdie Suid-Afrikaanse binnelandstaat in verhoogde mate vir die aantrekking van immigrante, met name uit Duitsland. Ons sou daarom onder verdenking kon kom dat ons deur uitgawe van die onderhawige publikasie dié strewe sou wil bevorder. Maar net soos ons die bevordering van landverhuising van Duitsers in die algemeen nie as iets prysenswaardigs wil beskou nie, wys ons enige steun aan die verlegging van die stroom van Duitse emigrasie na die Boererepublieke in Suid-Afrika af. By die lees van Jeppe se verhandeling, hoewel dit voor Mauch se ontdekking geskryf is, sal elke onbevooroordeelde egter oortuig word dat van die immigrasieveldtog daarin niks te vinde is nie, hoewel die onbestrede aanwesige natuurlike voordele van die land beklemtoon word, met name die voordele bo die klimatologies ongunstiger, maar produktiewer buurlande in die weste en suide. En sodat niemand hom kan bekla dat hy deur rosig gekleurde beskrywings daarheen gelok is of dat waarheidsgetroue berigte hom ontbreek het, voeg ons by Jeppe se beskrywing enige aantekeninge uit die reisdagboek van die Berlynse sendingsdirekteur Dr. Wangemann; aan hom kan niemand partydige beeldvorming ten gunste van die Transvaalse republiek verwyf nie. Vanselfsprekend beperk ons ons by hierdie uittreksels streng tot aardrykskundige aantekeninge en ons het die hoofinhoud van die boek, wat oor die sending en in die besonder oor die stasies van die Berlynse sending met duidelik uitgesproke kerklike rigting handel, geheel buite beskouing gelaat. Vir die aardrykskundewetenskap kan dit irrelevant wees vanwaar hy sy gegewens betrek, hetsy uit die aantekeninge van Carl Vogt²⁾ hetsy van Dr. Wangemann. Hy verlang slegs betroubaarheid van sy bronne.

Ons mag die onderhawige werk wel sonder bedenking 'n ongewoon waardevolle bydrae aan die aardrykskunde noem. Ja, ons sou onbillik jeens die here Mauch, Jeppe en Merensky³⁾ wees indien ons ons waardering van hul onselfsugtige, uit wetenskaplike drang ontstane werk sou terughou. Hulle het 'n gebied van 5 150 Duitse vierkante myl,⁴⁾ wat dus byna so groot as die huidige koninkryk Italië is, en wat groter as Pruise voor 1866 is, met gebruik van alle plaaslik beskikbare gegewens kartografies in beeld gebring; hul eie reise en opnames vorm 'n nie geringe deel van die gegewens nie. Groot gebiede, soos die distrikte van Utrecht, Wakkerstroom, Heidelberg en Waterberg, verskyn in 'n heeltemal nuwe lig. Maar ook andersins sal ons by vergelyking met die tot nou toe beskikbare landkaarte oral belangrike verbeteringe en omvangryke aanvullings vind, sodat ons wel met reg kan beweer dat die kartografie van die Transvaalse republiek nog nooit so belangrike vordering as met hierdie werk gemaak het nie, die werk wat deur die verenigde kragte van drie Duitsers, in die land gevestig en baie bereisd, ontstaan het.

*) Die verwysings is van C.de Jong en staan op p.16-.

Die grondslag is 'n landkaart wat deur Carl Mauch in die begin van 1866 saamgestel is en wat deur Jeppe en Merensky nuut geteken en belangrik vermeerder is, sodat dit tans die gesamentlike opnames van hierdie here asook van die landmeter-generaal Forssman⁵⁾ en van die landmeters J. Brooks⁶⁾ en F. Hammar⁷⁾ in hom verenig. Dit het in hierdie vorm na Gotha gekom om hier gegraveer en gepubliseer te word. Talle gegewens was vir ons beskikbaar wat vir die samestellers in die binneland van Suid-Afrika onbekend of ontoeganklik gebly het. Bowendien het dit 'n vakkundige vorm benodig. Daarom is die kaart opnuut geteken en dit sal nou vermoedelik aan alle eise beantwoord wat 'n mens paslik aan die kaart van 'n land kan stel, 'n kaart wat samehangende driehoeksmeting, ja, selfs punte wat deur astronomiese posisiebepaling vasgestel is, nog heeltemal ontbeer.

Die mees nabye vasgestelde punt is Pietermaritzburg in Natal; die situasie is derhalwe gebaseer op die hoofroete Pietermaritzburg - Potchefstroom - Rustenburg. Inderdaad het vir Natal die mooi, groot kaart van Grantham⁸⁾ van hierdie kolonie, vir die lyn van Harrismith oor Potchefstroom na Rustenburg die roetekaart vir Sanderson se reis 1851-52 ("Journal of the Royal Geographical Society of London", 1859) wat by vergelyking met ander goeie materiaal die beste geblyk het te wees, as uitsluitende grondslag gedien.

Die berigte van vroeëre reisigers, soos Deleuge⁹⁾, Wahlberg,¹⁰⁾ Gascott,¹¹⁾ het niks vir die kaart opgelewer nie. Dit was selfs onmoontlik om hul reisroetes met enige noukeurigheid in te teken. Daarenteen het die dagboek van Dr. Wangemann enkele aanvullings opgelewer, en in die besonder die berigte oor die laaste reis van Mauch bevat waardevolle aanwinste.

Zoeloeland het 'n wesenlik ander vorm gekry deur nuwere opmetings aan die Oemzoeti- en Pongolariviere. Ook die Oranje-Vrystaat het 'n belangrike verandering in sy voorstelling ondergaan deurdat die hoofpad Smithfield - Bloemfontein - Winburg - Harrismith met betrekking tot die ligging daarvan ten opsigte van die Vaalrivier volgens die tot nou toe ongebruikte kaart van die Franse sendeling H.M. Dyke¹²⁾ (Parys 1847) noukeuriger bepaal kon word.

Vir die gebied van die Wes-Betsjoeana's is Dr. Fritsch¹³⁾ se roete 1864-66 ("Zeitschrift der Gesellschaft für Erdkunde" te Berlyn, Band 3, 1868, Heft 2) gebruik en die ligging van Shoshong volgens Livingstone¹⁴⁾ ingeteken.

Daar is niks nagelaat om die kaart van die groot en onlangs veelgenoemde gebied so korrek en volledig moontlik te vervaardig nie. Ondanks die tekortkomings daarvan wat berus op gebrek aan vaste posisies en samehangende opnames is dit tog 'n verheugende prestasie en 'n eervolle getuigenis van die energieke strewes van ons Duitse landgenote in die ver buiteland.

Gotha, 24 September 1868

Verwysings van C. de Jong by die Woord vooraf van August Petermann

- 1) Carl Mauch, kyk "Suid-Afrikaanse Biografiese Woordeboek", deel een, Tafelberg - Raad vir Geesteswetenskaplike Navorsing (RGN), Kaapstad-Pretoria, 1968, p.548-551; ook in Engelse uitgawe verskyn.
- 2) Carl Vogt - miskien Karl Vogt, gebore 5 Julie 1837 te Giessen in Duitsland, oorlede 5 Mei 1895 op 'n ongenoemde plek, bekend as natuurondersoeker, dierkundige en geoloog; bron: "Allgemeine Deutsche Biographie", Band 40, Nachdruck Berlyn 1971, p.181-182.
- 3) Carl Mauch, kyk "Suid-Afrikaanse Biografiese Woordeboek", deel een, p.548-551.
Friedrich Heinrich Jeppe, kyk "Suid-Afrikaanse Biografiese Woordeboek", deel 2, Pretoria 1972, p.346-348.
Alexander Merensky, kyk "Suid-Afrikaanse Biografiese Woordeboek", deel een, Pretoria 1968, p.556-559.
- 4) Een Duitse of geografiese myl is $1\frac{1}{2}$ graad lank en het 'n lengte van 7407,41 meter.
- 5) Magnus Forssman, kyk "Suid-Afrikaanse Biografiese Woordeboek", deel een, p.295.
- 6) J. Brooks was landmeter in Pretoria vierde kwart 19de eeu; na hom is die voorstad Brooklyn in Pretoria genoem.
- 7) F.J. Hammar was lid van die groep Sweedse emigrante wat onder leiding van die broers Alaric Forssman en Magnus Forssman in die seilskip 'Octavia' in 1863 van Kalmar na Durban gevaar het. Hammar het as landmeter in Transvaal gewerk. Kyk Carl Gustav Trotzig, "Den Forssmanska koloniaalexpeditionen til Sydafrika", in "Personhistorisk tidskrift", jaargang 74, no. een, Stockholm 1978, p.23.
- 8) Grantham se landkaart van Natal is deur my nie opgespoor nie.
- 9) Louis Adolphe Joseph Delegorgue, gebore in Pas de Calais 1814, oorlede op die skip 'Le Juste' by Wes-Afrika in 1850, Franse reisiger en outeur van reisberigte oor Suider-Afrika; kyk "Standard Encyclopaedia of Southern Africa", deel 3, Nasou Ltd., Kaapstad 1977
- 10) Johann August Wahlberg, kyk "Suid-Afrikaanse Biografiese Woordeboek", deel 2, p.851-853.
- 11) Gascott is as reisiger en navorser in Suid-Afrika deur my nie opgespoor nie.
- 12) Hamilton Moore Dyke, gebore Kensington, Groot-Brittanje 1817, oorlede te Moria in Basoetoeland in 1898, Franse sendeling, kyk "Suid-Afrikaanse Biografiese Woordeboek", deel 3, RGN, Pretoria 1977, p.267-268.
- 13) Dr. Gustav Theodor Fritsch, gebore te Cottbus in Duitsland in 1838, oorlede te Berlyn in Duitsland in 1927, antropoloog en reisiger, onder meer in Suid-Afrika, outeur van destyds belangrike werke oor volke in Suid-Afrika; kyk "Suid-Afrikaanse Biografiese Woordeboek", deel 3, RGN, Pretoria 1977, p.319-320.

FRIEDRICH JEPPE, "DIE TRANSVAALSE OF SUID-AFRIKAANSE
REPUBLIEK" *)

1. Die land in sy geheel beskou

Grootte en grense - Die huidige grondgebied van die Transvaalse republiek lê tussen 22 grade en 28 grade suider-breedte en 25 grade en 31 grade oosterlengte van Greenwich. Dié gebied kan op ongeveer 5400 vierkante myl¹⁾A) geskat word.

Dit word in die ooste deur die Portugese besittings en Swazi- en Zoeloeland begrens. In die suide vorm Natal en die Vaalrivier wat dit van die Oranje-Vrystaat skei, die grens. In die weste en noorde vorm die Hartsrivier en die Limpopo- of Krokodilrivier die grens en hulle skei dit van die magtige swart stamme onder Mahura, Sekhomo, Sicheli en Mozilikatse.²⁾ Ons dui hierdie gebied as die huidige aan, want dit het ten dele deur aankoop van landerye deur die inboorlinge, ten dele deur groot stukke grond wat in oorlog met die swartes verwerf is, veel groter as vroeër geword. Ook is 'n verdere uitbreiding in die weste en ooste van die huidige gebied te verwag. Die regering van die Republiek erken ook in die ooste, noorde en weste geen enkele vasgestelde grens nie, omdat aan hom deur die verdrag met die Britse regering in 1852 die hele gebied ten noorde van die Vaalrivier toegewys is.³⁾

Riviere - Die Vaalrivier wat hom op ongeveer 24 graad oosterlengte met die Oranjerivier verenig, neem aan sy linkerkant al die riviere van die Vrystaat op en het aan sy regterkant die volgende syriviere wat almal in die Republiek ontspring, te wete Kafferspruit, Blesbokspruit, Boesmanspruit, Rietspruit, Loopspruit, Mooirivier, Schoonspruit, Maatjesspruit, Makwassiespruit en Hartsrivier. 'n Hoogvlakte wat hom van die weste na die ooste uitstrek, die Hoëveld, vorm die waterskeiding tussen die riviere wat na die suide in die Vaal, na die noorde in die Limpopo en na die ooste in die see uitmond.

Die Limpopo ontspring op die Hoëveld tussen die Witwatersrand en die Gatsrand, breek by Kommandonek deur die Magaliesberg, stroom eers in westelike en daarna in noordelike rigting en neem aan sy linkerkant die Sterkstroom, Heksrivier, Elandsrivier, Zandspruit, Groot- en Klein-Marico en Nanguane op. Aan die regteroewer van die Limpopo mond daarin die Pienaarsrivier, Apiesrivier, Platrivier, Vliegpoort-, Matalabas-, Umgool-, Mokoko-, Nyl-, Mocketse-, Levubu-, Letaba- en ten slotte die Lepalule- of Olifantsrivier uit. Hierdie groot rivier loop na 22 grade NB, beskryf 'n wye boog en stroom ten slotte tussen Inhambane en Delagoabaai uit in die Indiese Oseaan.

Gebergtes - Twee bergreekse loop van suidwes na noordoos dwarsdeur die land. Die suidelike word die Magaliesberg genoem en strek hom van Zwartdruggens tot oos van Pretoria uit. Die noordelike reeks begin by die Waterberge aan die Krokodilrivier, loop oor die vol breedte van die land tot hoog in die noorde en eindig waar die Steelpoortspruit in

*) Die voetnote in die geskryfte van Jeppe en Wangemann is aangedui met die hoofletters A tot I en staan op p.59-62. Die verwysings van C.deJong by Jeppe se brosjure is aangedui met die nommers 1) tot 31) en staan op p.39-41.

die Lepalululerivier uitmond. In die uiterste noorde van die Republiek is daar nog twee korter bergreekse, die Blouberge en die Zoutpansberge genoem, en in die distrik Lydenburg vind ons die Luluberge, terwyl die Makondeswhe-, Slangapies- en die Lebomboberge die land van die seekus skei.

Die Kathlamba- of Drakensberge wat die grens tussen die Vrystaat en Natal vorm, en ook 'n klein deel van die Transvaalse gebied inneem, is op talle kaarte as 'n ononderbroke bergreeks tot aan die Steenbokskeerkring aangedui, maar dit is 'n vergissing wat 'n korreksie nodig maak. Die Kathlamba-gebergte strek hom naamlik nie verder noordwaarts as die uiterste grens van die kolonie Natal uit nie en verloor hom daar in afsonderlike verspreide heuwelrye of kranse wat onder die naam Verzamelberge bekend staan en in die distrik Wakkerstroom lê. Die Hoëveld wat tussen hierdie en die distrik Lydenburg lê en afsonderlike hoë kranse, soos die Randberg, Slangapiesberg, maar nie die Drakensberg nie, vorm derhalwe die waterskeiding tussen die ooswaarts en weswaarts stromende riviere.

Vroeër is aangeneem dat die Vaalrivier in die Drakensberge ontspring, maar in die jongste jare verrigte landmetings het duidelik bewys dat die hoofrivier wat van die Drakensberg kom, nie die Vaalrivier is nie, soos vroeër geglo is, maar dat die werklike Vaal op die Hoëveld suidelik van die onlangs gestigte Skotse kolonie Nieu-Skotland ontspring.

Bodemprodukte - Die grond van die Republiek is besonder vrugbaar en die talryke riviere wat die land in alle rigtings deurstroom, net soos die talle fonteine wat oral aanwesig is, voorkom gebrek aan water vir besproeiing. In afwyking van die Kaapkolonie is die winter die droë jaargety en is die somer die reëntyd; tog verfris ook in die winter dikwels reën die land. Omdat die water egter in die winter vir besproeiing van grond nodig is, word die waarde van 'n plaas deur die aantal daarop aanwesige fonteine verhoog. Die klimaatverskille tussen die distrikte begunstig die skaapteelt en ander veeteelt asook die graanverbouing in sommige distrikte, en die kweek van tropiese en subtropiese produkte soos koffie, suiker, katoen ensovoorts, in ander distrikte. Die suidelike streke van die Republiek, Makwassi, Potchefstroom, Heidelberg, Nieu-Skotland, Wakkerstroom en Utrecht, is besonder geskik vir skaapteelt, die ander streke soos Marico, Zwartuggens, Rustenburg, Pretoria en Lydenburg, is die beste vir beesteelt en graanbou. Die noordelike streke soos Waterberg en Zoutpansberg en selfs 'n deel van die distrik Rustenburg is besonder geskik vir koffie- en suikerplantasies. Met name op die plase (farms) op die noordelike hellings van die Magaliesberge word koffie sedert jare met sukses gekweek, maar die kweek van die koffiestruik en in die besonder van suikerriet is tot nou toe tot klein hoeveelhede beperk wat nouliks 'n honderdste deel van die binnelandse verbruik bevredig. Die oorsaak hiervan is ten dele die boere⁴ se aangebore traagheid, ten dele gebrek aan arbeid, 'n nadeel wat in die jongste jare besonder sterk ondervind is.

Hoewel die inboorlinge wat binne die Republiek woon, op 250 000 siele geskat word, het die regering tot nou toe nie daarin geslaag om voldoende arbeiders vir beter uitoefening van die akkerbou te werf nie. Die hooforsaak hiervan is dat die manlike deel van die inboorlinge sonder inspanning en werk kan lewe. So sien 'n mens op die heerlikste en waterrykste plase meestal slegs klein akkers ter grootte van 8 tot 12 Engelse acres,⁵⁾ deur heinings van sitrus of lemoenbome omring. Hulle word met baie gebrekkige akkerbougereedskappe bewerk en met koring en hawer besaai. Gars word as groenvoer vir die perde verbou en rog ontbreek amper heeltemal. Die meeste boere verbou slegs soveel as hulle vir eie verbruik benodig. Die oorskot word na die stad gebring en vir koloniale ware en tekstielgoedere verruil.

Alle Europese en amper alle tropiese plante en gewasse gedy hier. Die gras is die enigste voer vir beeste en skape, word 6 tot 7 voet hoog en word gesny en in bondels gebind om as dakbedekking te dien. In die winter brand die boere die veld dikwels af; die as van die verbrande gras dien dan as mis vir die jong gras wat by die eerste reën ontspruit. Tallose mense beskou hierdie gebruik egter as skadelik omdat die gras daardeur suur word en veel hout- en struikgewas deur die vuur vernietig word. In Natal het die regering om hierdie redes die verbranding van die gras verbied. Wanneer die gras in die winter verdroog, trek die boere met hul vee na die noorde in die sogenoemde Bosveld waar die gras die hele winter deur groen bly en volgens sê ook meer voeding bevat.

In die distrik Potchefstroom word koring in Junie gesaai en in Desember geoes, in die Rustenburgse en ander meer noordelike distrikte word egter in April gesaai en in September geoes. Volgens 'n sertifikaat wat onlangs in die "Transvaal Argus" gepubliseer is, het boere in die distrik Pretoria 40 tot 50 mud koring, elk van 180 Hollandse pond,⁶⁾ van een mud saaikoring gekry, 'n resultaat wat by beter bewerking van die grond met goeie landboumasjiene en beter bemesting veel gunstiger sou kon wees.

Vrugte van alle soorte is dwarsdeur die hele jaar verkrygbaar, omdat sommige in die somer en andere in die winter ryp word. Appels, pere, pruime, vye, druive, perskes, appelkose, amandels, walneute ensovoorts word ryp in die somer, terwyl lemoene, naartjies, piesangs, lokwats, koejawels ensomeer in die winter ryp word. Tabak word in belangrike hoeveelhede en van goeie kwaliteit verbou en saam met graan en beeste na die Vrystaat, die Kaapkolonie en Natal uitgevoer. Enorme hoeveelhede mielies word jaarliks geproduseer, waarvan die grootste deel in Transvaal sowel deur blankes as inboorlinge verbruik word. Die inboorlinge eet solank hulle onder die blankes vertoef, amper niks anders as mielies wat hulle in water kook en met besondere welbehoeve verorber. In hul krale moet hulle hierdie delikasie ontbeer en voed hulle hulle met sogenaamde kafferkoring of sorghum, 'n graansoort wat veel op boekweit lyk, maar in struik van driemaal grotere hoogte groei.

Enige soort groente wat in die noordelike klimaat gevind word, gedy hier uitstekend. Katoen, hennep, vlas en rys groei wild in verskeie dele van die land. Ook vind ons in

die distrik Rustenburg die wilde koffiebom en die wilde druif. Die inboorlinge weet om die wilde katoen tot groot komberse en stringe te verwerk. Die bamboes wat die boere vir sweepskagte gebruik en hoofsaaklik in die Kaapkolonie gekweek en vandaar ingevoer word, word by die dorp Rustenburg met 'n hoogte van meer as 40 voet gesien. 'n Soort wilde hennep, deur die inboorlinge dagga genoem, groei oral op die rivierwalle en word deur die inboorlinge gesny en gedroog en met groot behae gerook, ongeag die bedwelmende uitwerking wat dit op die sintuie uitoeft.

Veeteelt - Skape word jaarliks in groot getalle uit die Vrystaat ingevoer. Van beeste vind ons die sogehete vaarlandse ras - 'n kruising van die Zoeloebees en Afrikaanse ras - die talrykste. Die Zoeloebees het 'n klein liggaam maar veel uithoudingsvermoë. Die beesteelt neem ieder jaar belangrik toe. Die uitvoer daarvan kan jaarliks op 6000 tot 8000 beeste geskat word. Die perde teelt word eweneens in groot omvang uitgeoefen, maar die perde word elke jaar deur die sogenaamde perdesiekte uitgedun. Hierdie siekte tas hulle in die somermaande tussen November en Mei aan. Die oorsaak en die oorsprong daarvan is nog so onbekend dat alle toegepaste middele sonder resultaat bly, maar volgens vermoede is dit 'n soort longkwaal. Jaarliks sterf 'n groot aantal perde daaraan. Hulle wat die lewe behou, word gesoute genoem en duur betaal, omdat hulle die siekte selde weer kry.

Beeste en skape word saans deur die swart herders huis toe en in die sogenoemde kraal gedryf. Die kraalmure is ongeveer 6 voet hoog en bestaan uit op mekaar gestapelde klippe. Die kraal het geen dak nie en gee daarom min beskerming teen die dikwels koue winternagte. Die Afrikaanse boer maak geen hooi nie. Die gras skyn ook voldoende voeding te bevat, want die vee word daardeur heeltemal vet. Botter word in groot hoeveelhede geproduseer, maar die inheemse sout is te sleg om die botter lank goed te hou. Die botterbereiding is ook baie gebrekkig en word grotendeels aan die swart personeel oorgelaat.

Jagprodukte - Die meeste boere hou hulle met veeteelt besig, maar almal het 'n besondere voorliefde vir die jag waaraan hulle dikwels die grootste gedeelte van die jaar bestee. Groot hoeveelhede velle van gedode diere word van die jag huis toe gebring en deur die boere self gelooi waarvoor hulle die bas en blare van inheemse bome gebruik. Die velle van die renoster en seekoei word weens die besondere hardheid en taatheid daarvan tot kort en lang swepe - samboks - verwerk; uit die buffel- en kameelperdvelle word sole en rieme gesny. Die neushorings van die renoster word in hul natuurlike staat uitgevoer en in Engeland met 1½ sjieling (15 Sgr)⁷ per pond betaal. Die jag is 'n belangrike bedryf en omdat die vrye, ongebonde lewe op die jag harmonieer met die boere se aangebore neiging tot rondtrek word daardeur die akkerbou in hoë mate verwaarloos.

Delfstowwe - Aan minerale is die Republiek baie ryk. Ja, ons twyfel of daar 'n land is wat 'n nog groter rykdom