

swaar werktuie van „Middel-Stellenboschse” voorkoms — tot nege duim lank — tot klein en fyn afgewerkte handpikke, net twee duim lank, wat mens as „Fauresmith” sou beskou as hy hulle geïsoleerd sou kry. Tussenin is elke denkbare oorgangsvorm verteenwoordig. U kry hoërug handpikke, ovale handpikke, hartvormige handpikke en ook byna ronde handpikke waar dit moeilik is om te sê, of hulle nog tot die handpikke gereken moet word of sirkelskrapers is.

Gepaard met die handpikke van die „Stellenbosch” gaan gewoonlik die handbyle (cleavers), maar dis eienaardig dat hulle in Wonderboom so swak verteenwoordig is. Onder die duisende van werktuie in my versameling is daar nouliks 30 handbyle, en die wat ek het, vertoon dieselfde groot verskeidenheid van vorms wat vir die handpikke kenmerkend is. Sommige lyk soos „Middel Stellenbosch-tipes”, ander soos „Fauresmith”. Aangesien die handbyl waarskynlik as ’n skraaper gebruik is, is dit moontlik dat in Wonderboom hul plek ingeneem is deur ovale skrapers waarvan daar baie is. ’n Interessante verskynsel in Wonderboom is die tegniek van afwerking van sommige van die handbyle. Gewoonlik word die skerp skraap- of snykant verkry deur een groot skilfer af te slaan. In Wonderboom het ek handbyle gevind, waar die skraapkant effens gerond is deur ’n groot getal fyn skilfers af te slaan.

’n Interessante oorgangsvorm is ook hierdie werktuig wat soos ’n handpik gevorm is, maar in stede van die punt, ’n beitelagtige skraapkant het. Ek glo tot dusver is net ’n paar eksemplare van hierdie soort deur wyle prof. van Riet-Lowe langs die Vaalrivier ontdek, maar intussen is aan my ’n soortgelyke werktuig gewys wat in ’n tuin in Brooklyn opgetel is.

Wat kappers (choppers) betref, kan hulle in twee of drie soorte ingedeel word. Sommige is amper rond, behalwe daardie plek wat as handvatsel gebruik is. Ander weer is lank en dikwels van plat klippe (slabs) gemaak. Die klip is vierkantig in deursnee en die werkkant sit aan die een end, in sommige gevalle diagonaal. Die derde soort kapper kan beste as sy-kappers beskryf word. Hulle is besonder swaar en die deursnee sou ’n ongelyke driehoek vorm. Prof. van Riet Lowe het my eenkeer vertel dat laasgenoemde soort kenmerkend van die Magaliesgebied is.

Daar is nog ’n hele paar swaar werktuie, waarvan ek nie weet of hulle kappers of pikke genoem moet word nie. Hulle is van plat klippe gemaak en meesal is slegs die kante en die punt rof afgewerk, terwyl die grootste gedeelte van die oppervlakte onbewerk gelaat is. Hierdie werktuie lyk amper soos die van die „Sango-kultuur” van tropiese Afrika wat egter heelwat later was en dit is onwaarskynlik dat daar ’n skakel tussen „Wonderboom” en die „Sango” is. Waarskynlik is die soortgelykheid net toevallig. As u die kwartsiete daar bo in Wonderboom bekyk, sal u opmerk dat hulle gelaagd is. Daar is swak plekke tussen in, ander materiaal wat daar ingekom het, toe die kwartsiete gevorm is, en hulle splits maklik op langs daardie swak plekke. Aangesien dit ongetwyfeld baie

harde werk geveg het om stukke van die rotse af te breek, het die mense die plat klippe wat daar rondgelê het, opgetel en 'n rowwe werktuig daar-van gemaak.

Benewens hierdie groot klipwerktuie wat ek so pas beskryf het, is daar ook 'n verbasende verskeidenheid van kleiner tipes wat mens aan die Middelsteentydperk laat dink. Daar is beitels, endskrapers, konkavo-konveksskrapers, en punte wat soos die punte van die „Pietersburg-kultuur” van die Middelsteentydperk uitsien. Sommige is so klein dat hulle soos pylpunte lyk, maar dis onwaarskynlik dat die pyl en boog toentertyd al uitgevind was, en beskadigings langs die kante dui ook daarop dat hulle as skrapers gebruik is.

Van my beskrywing sal u aflei, dat ons daarbo met 'n hele reeks steentydperkulture te doen het. Dit is egter gladnie die geval nie. Daar is geen tekens van stratifikasie waarneembaar nie en ook die opgrawings het tot dusver aangetoon, dat ons slegs met 'n enkele kultuurperiode te doen het. Inderdaad kry u tipes wat soos „Middel-Stellenbosch” en „Fauresmith” lyk, langs mekaar op enige diepte. Materiaal wat, indien dit geïsoleer gevind sou word, deur tienduisende van jare geskei sou wees, lê daarbo in die nouste verband en daar is geen die minste aanduidings dat tipes wat jonger lyk, 'n latere bymenging is. Ek het jonk en oud langs mekaar dig onder die oppervlakte gesien, asook van ses tot agt voet diep onder die grond. Deur die opgrawings probeer die Argeologiese Opname vasstel, of daar nie miskien tog 'n ontwikkeling was nie. Indien dit die geval is, sal dit waarskynlik net so werk dat sekere tipes wat volop is diep ondergronds, minder word hoe hoër mens kom, terwyl ander tipes wat skaars is diep onder, meer volop word hoër op. Dit kan egter net deur sorgvuldige statistiese ontleding van die duisende werktuie wat reeds deur die Argeologiese Opname uitgegrawe is, vasgestel word. Watter werk daardie opgrawings verg, sal u beseft, as ek u meedeel dat steeds net een laag van twee duim verwyder word en dat elke werktuig wat uit so 'n laag kom genoteer en sy posisie noukeurig aangeteken word, voordat die werk op die volgende laag begin. Die Argeologiese Opname weet dus presies in watter diepte en in watter posisie elkeen van die duisende van werktuie aangetref is.

Die tweede taak wat die Argeologiese Opname sal aanpak, is om die materiaal van Wonderboom te vergelyk met dié wat op die verskillende terrasse van die Vaalrivier gevind is. Slegs dan sal ons weet by watter tydperk die Wonderboom materiaal sal inpas. Ek het daarop gewys dat sommige implemente soos „Middel-Stellenbosch” lyk en ander weer soos „Fauresmith” en selfs die Middel-Steentydperk. Hierdie teenstrydighede bring heelwat raaisels mee, maar die waarskynlike oplossing sal wees dat die materiaal uit 'n tydperk kom waar „Middel-Stellenbosch” nog nie heeltemaal uitgesterwe was nie en waar tegelykertyd latere vorms, soos „Fauresmith,” reeds hul verskyning begin maak het.

As ek ten slotte die belangrikheid van „Wonderboom” mag opsom, dan is dit soos volg:—

Soos die deskundiges van die Argeologiese Opname vir my gesê het is die verskeidenheid tipes wat in Wonderboom aangetref word, groter as enigiets wat hulle langs die Vaalrivier gekry het. Sodra dit moontlik is, om „Wonderboom” by een van die stadiums van die „Vaalrivier” in te pas, sal dit die kennis van die ontwikkeling van die „Stellenbosch-kultuur” aanvul en ons sal ’n helderder voorstelling kry van die vordering wat die mens al op daardie tydstip gemaak het. In die verlede is meesal veronderstel dat die vertakking van die klipkultuur eers in die „Fauresmith” begin het, waar ongetwyfeld ’n groot verskeidenheid werktuie aangetref word. „Wonderboom” staaf egter die mening van daardie argeoloë, wat meen dat die vertakking en uitbreiding van die kultuur al op ’n heelwat vroeëre datum begin het. Die groot verskeidenheid van werktuigtipes dui daarop dat die „wonderboom-mens” van die „laat-Stellenbosch” reeds ’n taamlik hoë peil bereik het. Hy het behoefte gehad wat hom genoodsaak het om nuwe werktuigtipes te ontwikkel. Hierdie tipes was die wortels waaruit later die „Fauresmith” en miskien selfs die „Pietersburg-kultuur” van die Middelsteentydperk ontstaan het.

H. HANISCH.

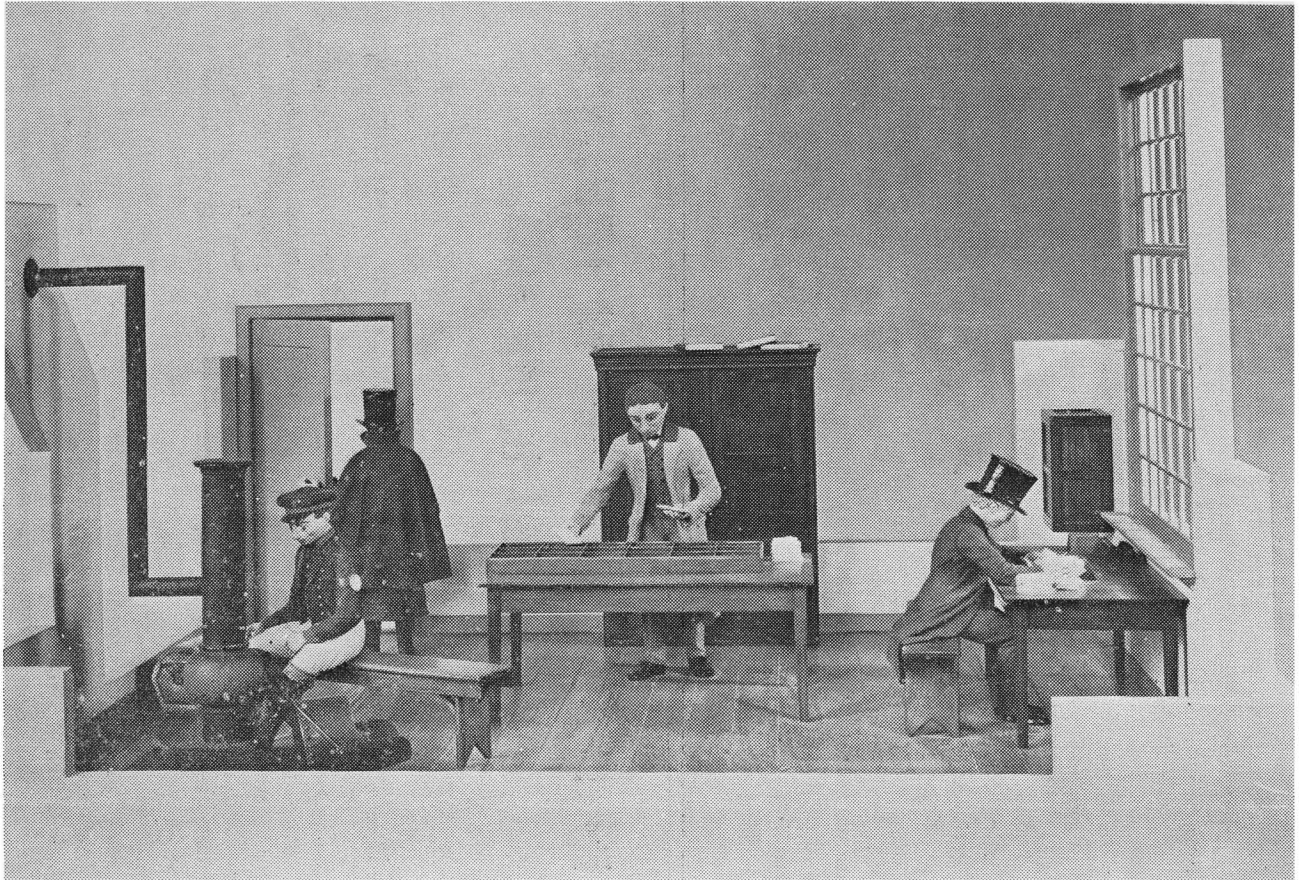
EEN EN ANDER AANGAANDE DIE NEDERLANDSE POSMUSEUM IN DEN HAAG

SEDERT ’n aantal jare beskik ons stad oor ’n aantal museums, maar — vir sover ons bekend — ontbreek daar nog ’n posmuseum waarin die belangstellende op oorsigtelike wyse ’n beeld van die ontwikkeling van die poswese in ons land kan kry.

So ’n museum sal nie alleen wenslik wees met betrekking tot die ontwikkeling van die poswese nie, maar ook vir versamelaars van seëls, koeverte en afstempelings. Ook sal toekomstige personelede van verskillende vertakkings van hierdie groot en belangrike bedryf ’n duidelike en leersame insig kry van wat eendag was. Skoliere sal ook met vrug so ’n museum kan besoek.

Dit is slegs ’n paar punte van belang wat die oprigting van so ’n museum in ons stad ongetwyfeld regverdig.

Hier volg, in ’n baie beknopte vorm, ’n oorsig aangaande die werksaamhede wat in hierdie verband in Nederland verrig is. In ’n volgende bydrae hoop ons om ’n blik op die Belgiese Posmuseum te kan werp.



Die Nederlandse Posmuseum (in Den Haag) is in 1929 opgerig as 'n stigting met die doel om 'n beeld van die verlede en die hede van die staatsbedryf van die Posterye, Telegrafie en Telefonie te gee. Dit is bygevolg 'n bedryfsmuseum, waarby die aandag veral op die werkgebiede van die bedryf, die organisasie en die metodes gerig is.

Die bedryf moet teen die geskiedkundige agtergrond gesien word en bygevolg is die hele bedryfsbeeld in afdelings verdeel.

Die *geskiedkundige afdeling* in verband met die organisasie van die Poswese bevat o.m. poslyste uit die sewentiende en agtiende eeu, waaruit o.m. die versnippering van die Nederlandse Posterye in daardie eeue blyk.

Die Napoleontiese tydperk het eenheid tot stand gebring. In die loop van die negentiende eeu het in Nederland die samesmelting van die Posterye, die Telegrafie en die Telefonie tot die huidige organisasie plaasgevind.

Uit die groot versameling noem ons dié items wat veral van geskiedkundige belang is. Daar is o.m. modelle van poskantore soos deur die administrasie in die loop van die tyd gebou is. Dan is daar 'n oorsig van die posstukke wat in die loop van die eeue vervoer is. Die oudste briewe wat in die museum aanwesig is dateer van kort na 1700. 'n Ander afdeling is aan die posvervoer gewy. Daar is outydse afbeeldings van posvervoer te perd en per poskar, afbeeldings van poswaens wat deel uitgemaak het van eertydse treine. Daar is modelle van vliegtuie wat posstukke vervoer het. Dan is daar voorbeelde van outydse uniforms, outydse telegraafstelsels en 'n groot versameling ontwerpe en werktekeninge van posseëls.

Van die seëls van Nederland, sy vroeëre kolonies en die huidige gebiedsdele buite Europa is 'n gespesialiseerde versameling aanwesig, waarvan die grondslae gelê is deur P. W. Walter. Tewens is daar 'n versameling van posseëls wat wêreldomvattend is.

'n Aantal jare gelede was die op- en inrigting van 'n spesiale Posmuseum onmoontlik maar na die jongste wêreldoorlog kon 'n geboukompleks in die hartjie van Den Haag verkry en doeltreffend verbou word.

Van tyd tot tyd word ook tentoonstellings wat aan besondere onderwerpe gewy is, in die Posmuseum gehou. Dit was die geval in 1952 by geleentheid van die eeufees van die bestaan van die „Rijkstelegraaf.” In 1955 is, in dieselfde gebou, 'n tentoonstelling aangaande telekommunikasie gehou.



'n Model van 'n poskantoor in die woonhuis van 'n Nederlandse Posdirekteur omstreeks 1840. Die model is in die Nederlandse Posmuseum te besigtig. Die foto is welwillend deur die Nederlandse Posmuseum afgestaan.

'n Skenking van Unie Versekeringsadviseurs (Edms.) Bpk., Tsolasgebou 201, Andriesstraat 296, Pretoria, stel ons in staat om hierdie foto te publiseer.

Bostaande besonderhede is slegs 'n uiters beknopte en uit die aard van die saak onvolledige weergawe van die groot verskeidenheid van waardevolle voorwerpe en gegewens in verband met die ontstaan en ontwikkeling van die Poswese, die Telegrafie en die Telefonie in Nederland.

Die besonderhede is ontleen aan 'n aantal insiggewende bydraes wat deur die direkteur van die Nederlandse Posmuseum geskryf is. Hulle is:— (a) „Het Nederlandse Postmuseum te 's-Gravenhage,” gepubliseer in nr. 6, jaargang 1950 van die maandblad „'s-Gravenhage”; (b) „De Tentoonstelling Eeuweest Rijkstelegraaf,” gepubliseer in „Het P.T.T.-bedrijf,” deel V, nr. I, Desember 1952; (c) „De verbouwing van de voormalige Koninklijke Bazar te 's Gravenhage tot Postmuseum, 1950—1952,” gepubliseer in „Bulletin van de Kon. Ned. Oudh. Bond,” sesde reeks, jaargang 6, aflewering I, Febr. 1953 (Leiden); (d) „Het Nederlandse Postmuseum,” gepubliseer in „Erts, Maandblad der Billiton-bedrijven,” Den Haag, Julie 1957, nr. 7, negende jaargang.

In die volgende uitgawe hoop die skrywer in staat te wees om een en ander aangaande die Belgiese Posmuseum, in Brussel, mee te deel.

J. PLOEGER.

A SHORT HISTORY OF THE KRUGER HOUSE MUSEUM, PRETORIA

AFTER having owned a number of erven in Pretoria, from as early as 1863, Commandant-General Paul Kruger purchased the land on which the present Kruger House stands from a certain James Kelly in 1871. It was not, however, until after he became President in May, 1883, that the present House was built by James Clark (a builder and contractor) who is said to have used milk to bind the mortar for the building! As this transaction was a private one, it is not known exactly when the House was finished, but it is known that the President had moved in by the 14th August, 1884, as it is recorded that he then entertained to dinner in his new official residence members of the Volksraad and other leading figures of the Republican administration.

In 1896 the two marble lions, on either side of the entrance, were presented by Barney Barnato to the President on his birthday, as an expression of admiration.

President Kruger and his family lived in the House until the 29th May, 1900, when the President bade farewell to his wife and departed for the eastern Transvaal on the first stage of his journey into exile in Europe.