

Enige Mededelings

i. v. m. die Geskiedenis van twee Erwe en 'n Straat

Deur H. M. REX.

Volgens die transportaktes was die erwe in die sentrale gedeelte van Pretoria almal ewe groot ,nl. 178 vk. roedes en 108 vk. vt.¹⁾ Erf No. 412, vroeër No. 383, waarop die eerste Gouvernementsgebou of beter bekend as die Raadzaal tesame met die tronk, mettertyd die poskantoor en telegraafgebou, gestaan het, was blykbaar vanaf die aanleg van Pretoria, bestem as terrein vir die Staatsgeboue van die Suid-Afrikaanse Republiek Ooswaarts het die erf gefront aan Markstraat, suidwaarts aan Pretoriusstraat en noordwaarts aan die Markt- of Kerkplein. Uit argitektoniese sowel as administratiewe oogpunt was Erf No. 412 (383) in alle opsigte ideaal geleë.

Op die 6de November 1857 is Erf No. 383, synde 'n gedeelte van die plaas Elandspoor, waarop die dorp Pretoria gedeeltelik aangelê was, deur die eenaar, M. W. Pretorius, op naam van die Gouvernement van die Z.A.R. getranspoteer en vanaf daardie tydstop het Erf No. 383 (tans No. 412) onafgebroke in besit van die staat gebly.

Geheel anders was die lotgevalle van Erf No. 382 (tans No. 411). Dit was aanvanklik nie bedoel as 'n erf vir die doeleindes van die Staat nie, maar vandat die eenaar, M. W. Pretorius, die erf in twee gelyke gedeeltes op die 12de September 1860 as 'n skenking op die naam van Hendrik Stephanus Pretorius en Christiaan Petrus Pretorius laat transporteer het, was daar daarna 'n gedurige verwisseling van eenaars.

Op die 12de September 1860 het bogenoemde H. S. Pretorius eenaar geword van die westelike helfte van Erf No. 382 (tans No 411) en bogenoemde C. P. Pretorius eenaar van die oostelike helfte. Elkeen van die twee gedeeltes was 89 vk. roedes en 54 vk. vt. groot en albei gedeeltes is gedurende Maart 1875 deur die landmeter A. H. Walker opgemeet en in kaart gebring. Erf No. 382 (411) het dus aan die oostekant gegrens aan die Gouvernentserf No. 383 (412), aan die suidekant aan Pretoriusstraat, aan die noordekant aan die Plein en aan die westekant aan Erf No. 381 (tans 410), wat tot op die 20ste September 1861 aan Stephanus Schoeman Snr. behoort het.

Reg teenoor Erwe Nos. 383 en 382, aan die noordekant van die Plein was twee erwe, die sg. Pastorie-erf en School-erf, voorheen 'n gedeelte van die plaas Daspoort, waarop die Pastorie van die Ned. Herv. Gemeente en die Gouvernentschool mettertyd sou verrys. Die enigste ander erf aan die Plein wat op 14 Mei 1874 aan die Regering van die Suid-Afrikaanse

Republiek verkoop is¹⁾ was die hoekerf No. 322, waarop vir 'n geruime tyd die winkel van Churchill & Evans en van Austin gestaan het, vanaf 1874 die Landdrostkantoor en waarop gedurende 1887 die nuwe poskantoor, deur J. W. Leslie Simmonds ontwerp, gebou was.

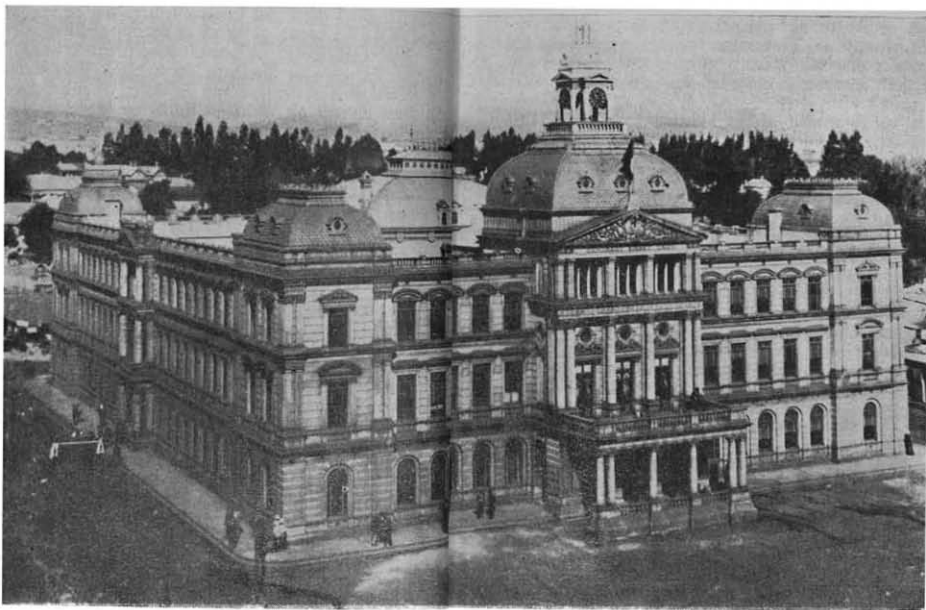
Ek kan hier terloops opmerk dat daar aanvanklik geen voorsiening gemaak is in die plan van die dorp, vir enige ander strate wat op die Plein sou uitloop nie, behalwe Kerk- en Marktstraat. Palace-, Parlement- en Mutualstraat, sowel as Bank- en Bureaulaan het almal eers mettertyd ontstaan.

Vir die doeleindes van hierdie artikel wil ek net kortliks meld dat die oostelike gedeeltes van Erf No. 382 (411) ook nie 'n lang reeks eienaars gehad het nie, maar spoedig ook staatsbesit geword het, met die doel om op die hele Erf No. 383 (412) en op die oostelike gedeelte van Erf No. 382 (411) die Ou Gouvernementsgebouw of Staatsgebouw te laat verrys. Die oprigting van die Staatsgebou was die regstreekse aanleidende oorsaak dat daar mettertyd 'n nuwe straat, net so wyd as Palacestraat en daar reg teenoor, ontstaan het.

Op die 13de Augustus 1866 is die oostelike helfte van Erf No. 382 (411), groot 89 vk. roedes en 54 vk. vt., deur C. P. Pretorius getranspoteer op die naam van Nicolaas Jacobus Pretorius. Geen koopsom word vermeld nie. Op die 19de Mei 1884 word dieselfde gedeelte deur N. J. Pretorius terug getranspoteer op die naam van C. P. Pretorius vir £200²⁾.

Gedurende die eerste helfte van 1887 was die Regering van die Suid-Afrikaanse Republiek ernstig van voorneme om nog in die loop van daardie jaar 'n aanvang te maak met die bou van die nuwe staatskantore op Erf 383 (412). 'n Ontwerp van J. W. Leslie Simmonds was goedgekeur en 'n Kommissie bestaande uit Johan Rissik (Inspekteur van Publieke Werke), J. W. L. Simmonds (Argitek), Marinus Franken (Boukontraakteur) en Klaas van Rysse (Argitek), is aangestel om die ontwerp en bestek weer noukeurig na te gaan. As Sekretaris van daardie Ondersoek-Kommissie het Klaas van Rysse, met sy uitmuntende kennis van die argitektuur, 'n beslissende invloed ten goede uitgeoefen op die verdere gang van sake. Ver'al op die 5e en voorlaaste vergadering van die Kommissie, op die 18de Julie 1887, toe hy die ander lede daarop gewys het dat hy, na 'n noukeurige studie van al die ingelewerde planne, tot die konklusie gekom het dat die aangewese terrein nie alleen ongeskik is nie, maar ook veels te klein vir 'n gebou soos wat die Regering verlang het om op te rig. Nadat 'n groot aantal veranderinge in die ontwerp en bestek aanbeveel is, het dit geblyk dat die Regering 'n baie ruimer bedrag geld as die aanvanklik

-
- (1) Die besonderhede vir hierdie artikel is hoofsaaklik verkry uit die *Erwe-Register van Pretoria* en Transportaktes in die kantoor van die Registrateur van Aktes, (1a) Transportakte No. 1874/767.
 - (2) Transportakte No. 1884/384.
 - (3) Staatsargief Pretoria. R.2136/87.



THE GOVERNMENTNGS, PRETORIA, 1898.
DIE OU RAADSAAL. HIEOTO IS IN 1898 GENEEM.

Museum, Alb. D., No. 72

bewilligde £25,000 sou moes beskikbaar stel om die staatskantore te laat bou en dat met die oog op die voorgestelde veranderinge, ten minste £40,000 bewillig sou moes word. Vir daardie en ander redes het die

Kommissie voorgestel dat 'n geheel nuwe ontwerp gemaak moes word. Op die 21ste Julie 1887 skrywe Van Rysse in opdrag van die Kommissie aan die Regering onder andere: „dat volgens haar oortuiging het gehouden

concours genoegzaam bewezen heeft, dat het aangewezen terrein te klein is, voor een gebouw als de Regeering verlangt. Aan de noodzakelyke eischen van licht en lucht, alsmede aan eenige waarborg tegen brandschade, kan niet voldoende tegemoet gekomen worden. Redenen waarom zy de Regeering in overweging geeft haar terrein uit te breiden, of naar een ruimer om te zien⁴).

Reeds gedurende die vorige maand al het Marinus Franken sy Erf No. 276, die sg. Pastorie-erf, aan die Regering in ruil aangebied vir Erf No. 383 (412) sodat die Regering dan sou kon beskik oor 'n hele blok van twee erwe, omring deur drie strate en die Plein. Die twee langsmekaar geleë Erwe Nos. 276 (Pastorie-erf) en 275 (School-erf) sou dan vir die Regering van baie meer waarde wees as die een Gouvernementserf No. 383 (412). Maar op daardie tydstip was die Regering nog van oordeel dat Erf 383 voldoende ruimte sou bied vir die voorgestelde staatskantore, en is 'n afwysende antwoord aan Franken gegee⁵).

Nog 'n verdere aanbod het die Regering op die 5de Julie 1887 bereik — op dieselfde dag toe die Kommissie van Ondersoek van die Bestek met sy werksaamhede begin het. Op daardie dag het L. G. Vorstman, die eienaar van die European Hotel, wat geleë was op C. P. Pretorius se oostelike helfte van Erf No. 382 (411), 'n aanbieding aan die Regering gemaak om sy Hotel te koop. Hy wys daarop dat die Gouvernementserf No. 383 aan drie kante ingesluit word deur twee strate en 'n plein en dat die enigste uitbreiding in die rigting van die oostelike helfte van Erf No. 382 (411), waarop sy Hotel staan, moontlik was. Verder vestig hy die aandag op die beperkte ruimte en die lastige probleem om daarop 'n ruim en doelmatige Goewermentsgebou op te rig en dat daar nie voorsiening gemaak kan word vir 'n geregsaal en regterskantore nie. Om vir lg. doeleindes 'n aparte gebou te bou, sou vir die Regering baie duur te staan kom. Vorstman was bereid om met die Regering te onderhandel oor die verkoop van sy Hotel, maar baie waarskynlik op grond van die koste van so 'n transaksie en ook omdat die Regering op daardie stadium beslis van opinie was dat die Gouvernementserf voldoende was vir hulle doeleindes, was hulle nie geneë om sy voorstel te aanvaar nie en op die 7de Julie 1887 het Staatsekretaris Bok instruksies gegee dat sy aanbod beleefd van die hand gewys moet word⁶).

Uit die voorafgaande blyk dit dus dat tot teen die einde van Julie 1887, Franken, Vorstman en Van Rysse, amper op dieselfde tyd en op grond van dieselfde argumente, die vernaamste persone was wat of 'n verandering of 'n uitbreiding van die terrein, waarop die Goewermentsgebou gebou sou word, wou bewerkstellig het, maar tot op daardie tydstip sonder enige sukses.

(4) R.4892/87 by R.4496/87.

(5) R.3926/87.

(6) R.4534/87.

Op dieselfde dag na die ontvangs van die brief van Klaas van Rysse, die Sekretaris van die Kommissie, het die Uitvoerende Raad besluit: „De aangestelde Commissie onder dankbetuiging te bedanken, het geheele plan en bestek af te keuren en op een later tydstep op deze zaak terug te komen.”⁷⁾

(Word vervolgd).

(7) U.R.B. 251/87 dd. 21/7/1887.

Die Oorsprong van ons Straatname

IV

Twee persone het gegewens ingestuur in verband met die oorsprong van die naam **Prinsepark** of **Prinsepark**.

Adv. George Findlay beweer „that Princess Park was called after Princess Christian, who contributed to the Home for the Aged Poor, which was called after her”. Hy sluit ook ’n aftekening van die „Royal Engineers Compass Survey Map” van 1879 in waarop ’n gedeelte van Pretoria-Wes voorkom. Die terrein waarop die park later aangelê is, was toe nog ’n oop stuk grond en het gedeeltelik binne die Reisesbaan geval.

Hierteenoor berig mnr. H. P. H. Behrens egter die volgende: „Op 19 Oktober is prins Christian Victor van Schleswig-Holstein, ’n kleinseun van koningin Victoria wat in die Suid-Afrikaanse oorlog geveg het, in Pretoria aan maagkoors oorlede. In 1904 het sy moeder, prinses Christian, die vrou van prins Christian van Schleswig-Holstein, haar seun se graf in Pretoria kom besoek. (Die gesneuwelde prins se grafsteen staan vandag nog in die ou kerkhof.) Sy het onder andere die hoeksteen van die Prinsepark Christian Tehuis (wat onlangs na Nu-Muckleneuk verskuif is) gelê. Die tehuis was destyds regoor die park geleë wat toe nog geen amptelike naam gehad het nie.

„Daar is toe besluit om die park na die gesneuwelde prins te vernoem en dit „Prince’s Park” te noem.

„Vir jare egter was die park bekend as „Princess Park’ wat natuurlik verkeerd is.

„Tans gebruik die Munisipaliteit die Afrikaanse naam „Prinsepark’ wat taalkundig nie heeltemal reg is nie, maar omdat die park nou al so bekend geraak het en dit die benaming „Prins se Park” vermy, word met hierdie benaming aangegaan.” Tot so ver mnr. Behrens